

ACTIVE[®]

ACTIVE 51.51
ACTIVE 56.56
ACTIVE 62.62



INSTRUKCJA OBSŁUGI

WPROWADZENIE

Drogi Kliencie, dziękujemy bardzo za wybranie wysokiej jakości produktu firmy ACTIVE. Aby prawidłowo korzystać z piły łańcuchowej i uniknąć wypadków, przed przystąpieniem do pracy zapoznaj się z niniejszą instrukcją. Zawiera ona objaśnienia dotyczące działania różnych komponentów oraz instrukcje dotyczące koniecznych przeglądów i konserwacji.

Uwaga: Producent zastrzega sobie prawo do wprowadzania zmian w dowolnym momencie bez powiadomienia.

(SPIS TREŚCI na str. 16)

SPIS TRESCI

- Elementy piły łańcuchowej.....	17	Silnik - uruchomienie	24
- Symbole	18	Gaźnik - regulacja.....	25
- Dane techniczne piły łańcuchowej	18	- Hamulec łańcucha.....	25
- Bezpieczeństwo.....	19	- Układ rozruchowy.....	26
- Ogólne wskazówki	20	- Układ zapłonowy	26
- Odzież robocza i akcesoria.....	20	- Sprzęgło - montaż.....	26
- Transport piły łańcuchowej	20	- Koło napędu.....	26
- Uruchomienie	20	- Pompa olejowa.....	27
- Niebezpieczeństwo odbicia.....	21	- Filtr oleju	27
- Techniki cięcia	21	- Silnik - konserwacja	27
- Konserwacja i naprawy.....	23	- Prowadnica - konserwacja	27
- Prowadnica i łańcuch - montaż.....	23	- Łańcuch - konserwacja.....	27
- Mieszanie i wlewanie oleju łańcuchowego.....	23	- Przechowywanie i gwarancja	28

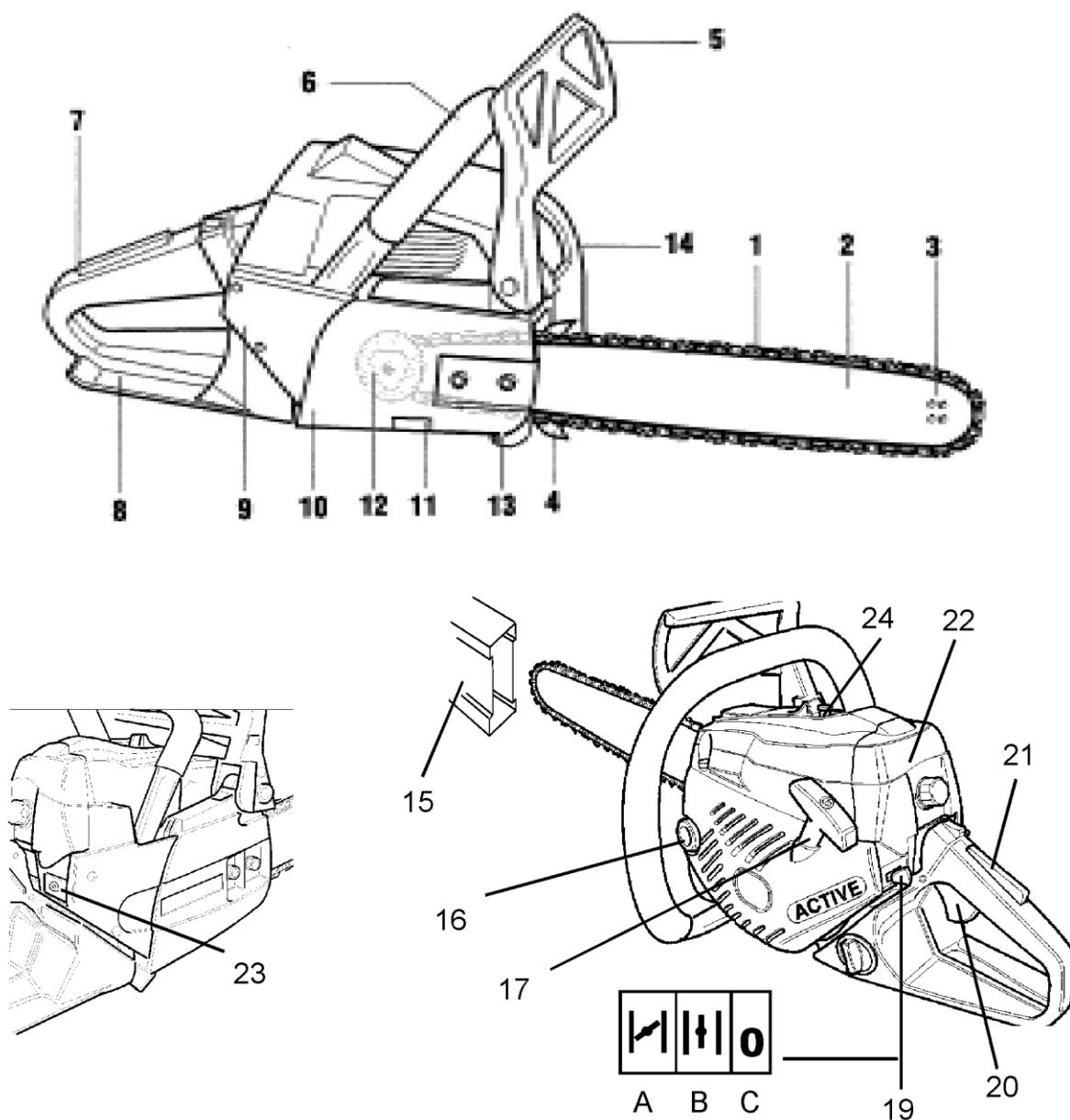


OSTRZEŻENIE!!!

RYZYSKO USZKODZENIA SŁUCHU
W NORMALNYCH WARUNKACH UŻYCIA, MOŻE OSIĄGAĆ
POZIOM NARAŻENIA OPERATORA NA HAŁAS RÓWNY LUB
WIĘKSZY NIŻ



85 dB(A)



KOMPONENTY PIŁY ŁANCUCHOWEJ (rys. 1)

- | | |
|---|---------------------------------------|
| 1. Łańcuch | 15. Osłona łańcucha |
| 2. Prowadnica | 16. Korek wlewu oleju |
| 3. Wierzchołek prowadnicy | 17. Uchwyt rozrusznika |
| 4. Zderzak kłowy | 18. Korek wlewu paliwa |
| 5. Dźwignia hamulca łańcucha | 19. Włącznik zapłonu i ROZRUSZNIK |
| 6. Przedni uchwyt | A = Pozycja ROZRUCH |
| 7. Tylny uchwyt / sterowanie przepustnicą | B = Pozycja SILNIK PRACUJE |
| 8. Osłona tylnego uchwytu | C = Pozycja STOP |
| 9. Pokrywa | 20. Dźwignia przepustnicy |
| 10. Osłona prowadnicy / łańcucha | 21. Dźwignia bezpieczeństwa |
| 11. Numer seryjny | 22. Pokrywa filtra powietrza |
| 12. Hamulec łańcucha | 23. Pompka zastrzykowa |
| 13. Podpora amortyzująca łańcucha | 24. Zawór dekompresyjny (56.56-62-62) |
| 14. Tłumik | |

SYMBOLE



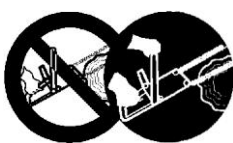
Ostrzeżenie, niebezpieczeństwo i ostrożnie



Przed uruchomieniem piły łańcuchowej przeczytaj instrukcję obsługi



Stosuj ochronę głowy, oczu i uszu



Trzymaj piłę łańcuchową obiema rękami



Ostrzeżenie! Niebezpieczeństwo odbicia

2900 obr./min.

12.800 obr./min.

DANE TECHNICZNE

DANE TECHNICZNE			
MODEL	ACTIVE 51.51	ACTIVE 56.56	ACTIVE62.62
POJEMNOŚĆ cm ³	51	56	62
MOC Kw/CV	2.7 / 3.8	3.0 / 4.1	3.4 / 4.6
OBROTY BIEGU JAŁOWEGO	2950 obr./min.	2950 obr./min.	2950 obr./min.
MAKS. DOPUSZCZALNE OBROTY	12.600 obr./min.	12.600 obr./min.	12.600 obr./min.
GAŹNIK	MEMBRANOWY WALBRO Z POMPKĄ ZASTRZYKOWĄ		
ZAPŁON	CYFROWY		
POJEMNOŚĆ ZBIORNIKA PALIWA	0.697 l	0.697 l	0.690 l
POJEMNOŚĆ ZBIORNIKA OLEJU	0.318 l	0.318 l	0.312 l
UKŁAD SMAROWANIA OLEJEM	AUTOMATYCZNA POMPA OLEJOWA ZE ŚRUBĄ REGULUJĄCĄ		
WYMIARY (DŁ.xSZER.xWYS. mm.)	400 X 240 X 265	400 X 240 X 265	400 X 258 X 268
MASA (tylko silnik) KG.	6.02	6.06	6.10
DŁUGOŚĆ PROWADNICY	40 , 45 , e 50 cm.		
TYP ŁAŃCUCHA	.325" e 3/8"		

BEZPIECZENSTWO

1- Zapoznaj się z instrukcją przed uruchomieniem urządzenia. Postępuj zgodnie ze wszystkimi ostrzeżeniami i instrukcjami bezpieczeństwa. Zachowaj tę instrukcję na przyszłość.

2 - Nieprzestrzeganie poniższych zasad bezpieczeństwa może spowodować obrażenia ciała lub nawet śmiertelny wypadek.

3 - Postępuj zgodnie z lokalnymi przepisami i przepisami bezpieczeństwa ustanowionymi przez stowarzyszenia zawodowe w twoim kraju.

4 - Wypożyczaj maszynę tylko ekspertom, którzy są w pełni zaznajomieni z jej obsługą i prawidłowym użytkowaniem. Przekaż innym użytkownikom instrukcję obsługi, którą powinni przeczytać przed rozpoczęciem korzystania z urządzenia.

5. Nigdy nie używaj piły łańcuchowej, gdy jesteś zmęczony, chory, zdenerwowany lub pod wpływem leków, które mogą wywoływać uczucie senności lub jeśli jesteś pod wpływem alkoholu lub narkotyków.

6. Używaj obuwia ochronnego, dobrze przylegającej odzieży oraz środków ochrony wzroku, słuchu i głowy. Zalecane są spodnie ochronne.

7. Zawsze zachowuj ostrożność podczas wlewania paliwa, zetrzyj wszystkie rozlane płyny, a następnie przesuń piłę łańcuchową przynajmniej 3 m. od punktu tankowania przed uruchomieniem silnika.

8. Wyeliminuj wszystkie źródła iskier lub płomienia (tj. palenie, otwarty ogień lub prace, które mogą powodować iskrzenie) w obszarach, w których paliwo jest mieszane, wlewane lub magazynowane.

9. Nie pal podczas obchodzenia się z paliwem lub podczas pracy piłą łańcuchową.

10. Nie pozwól innym osobom przebywać w pobliżu piły łańcuchowej podczas uruchamiania lub cięcia. Trzymaj osoby postronne i zwierzęta z dala od miejsca pracy. Dzieci, zwierzęta domowe i osoby postronne powinny zachować odstęp co najmniej 10 m. podczas uruchamiania lub obsługi piły łańcuchowej.

11. Nigdy nie zaczynaj cięcia, dopóki nie będziesz mieć wolnej przestrzeni roboczej, bezpiecznych stóp i planowanej ścieżki wycofania się z opadającego drzewa.

12. Podczas pracy silnika trzymaj piłę mocno obiema rękami. Zaciśnij mocno kciuk i palce wokół uchwytów piły łańcuchowej.

13. Trzymaj wszystkie części ciała z dala od piły łańcuchowej, gdy silnik pracuje.

14. Przed uruchomieniem silnika upewnij się, że łańcuch piły nie styka się z niczym.

Piłę należy zawsze przenosić z wyłączonym silnikiem, prowadnicą i łańcuchem do tyłu, tłumikiem z dala od ciała.


15. Zawsze sprawdzaj piłę łańcuchową przed każdym użyciem pod kątem zużytych, luźnych lub uszkodzonych części. Nigdy nie używaj piły łańcuchowej, która jest uszkodzona, niewłaściwie wyregulowana lub nie jest całkowicie i bezpiecznie zmontowana. Upewnij się, że łańcuch piły przestaje się poruszać po zwolnieniu spustu przepustnicy.

16. Wszelkie czynności związane z obsługą piły łańcuchowej, inne niż wymienione w instrukcji obsługi, powinny być wykonywane przez kompetentny personel obsługi piły (np. Jeśli do zdemontowania koła zamachowego lub do przytrzymania koła zamachowego w celu usunięcia sprzęgła zostaną użyte niewłaściwe narzędzia, może dojść do strukturalnego uszkodzenia koła zamachowego, które może następnie spowodować jego rozpad).

17. Zawsze wyłączaj silnik przed odstawieniem piły.

18. Zachowaj szczególną ostrożność podczas cięcia krzaków i drzewek, ponieważ smukły materiał może złapać łańcuch piły

i odbić w stronę operatora lub zachwiać równowagę.

 Podczas cięcia naprężonej gałęzi należy uważać na odbicie, aby nie zostać uderzonym, gdy napięcie włókien urzewnych zostanie zwolnione.

20. Nigdy nie należy ciąć przy silnym wietrze, złej pogodzie, gdy widoczność jest słaba lub w bardzo wysokich lub niskich temperaturach. Zawsze sprawdzaj drzewo pod kątem martwych gałęzi, które mogłyby spaść podczas ścinania.

21. Utrzymuj uchwyty suche, czyste i wolne od oleju lub mieszanki paliwowej.

22. Używaj piły łańcuchowej tylko w dobrze wentylowanych miejscach. Silnik nie może być uruchamiany i pracować w zamkniętym pomieszczeniu lub budynku. Spaliny zawierają niebezpieczny tlenek węgla.

23. Nie używaj piły łańcuchowej na drzewie, chyba że jesteś do tego specjalnie przeszkolony.

24. Zabezpiecz się przed odbiciem. Odbicie to ruch prowadnicy w górę, który występuje, gdy łańcuch piły w przedniej części prowadnicy styka się z przedmiotem. Odbicie może prowadzić do niebezpiecznej utraty kontroli nad piłą łańcuchową.

25. Podczas transportu piły prowadnica powinna być zabezpieczona osłoną.

NIEBEZPIECZEŃSTWO ODBICIA

OSTRZEŻENIE

- Odbicie może wystąpić, gdy wierzchołek prowadnicy dotyka przedmiotu, lub gdy drewno się zamyka i zakleszcza łańcuch piły podczas cięcia. W niektórych przypadkach kontakt z wierzchołkiem może spowodować gwałtowne odbicie, podnosząc prowadnicę w górę i do tyłu w kierunku operatora. Zaciśnięcie łańcucha piły wzdłuż górnej części prowadnicy może szybko popchnąć prowadnicę z powrotem w kierunku operatora. Każda z tych reakcji może spowodować utratę kontroli nad piłą, co może spowodować poważne obrażenia ciała.

- Nie polegaj wyłącznie na zabezpieczeniach wbudowanych w piłę. Jako użytkownik piły łańcuchowej powinieneś podjąć kilka środków ostrożności, aby uniknąć wypadków i obrażeń.

(1) Dzięki podstawowej wiedzy na temat odbicia możesz zmniejszyć lub wyeliminować element zaskoczenia. Zaskoczenie przyczynia się do wypadków.

(2) Trzymaj piłę dobrze na obu uchwytach, prawą ręką na tylnym uchwycie, a lewą na przednim, gdy silnik pracuje. Zaciśnij mocno kciuki i palce wokół uchwytów piły łańcuchowej. Pewny chwyt pomoże zmniejszyć odbicie i utrzymać kontrolę nad piłą.

(3) Upewnij się, że obszar, w którym tniesz, jest wolny od przeszkód. Nie pozwól, aby przód prowadnicy dotknął kłody, gałęzi lub innej przeszkody, która mogłaby zostać uderzona podczas pracy piły.

(4) Tnij na wysokich obrotach silnika.

(5) Nie sięgaj za daleko lub nie tnij powyżej ramion.

(6) Postępuj zgodnie z instrukcjami producenta dotyczącymi ostrzenia i konserwacji łańcucha piły.

(7) Używaj wyłącznie zamiennych prętów i łańcuchów określonych przez producenta lub równoważnych.

OGÓLNE WSKAZÓWKI

Zasady dotyczące ścinania drzew za pomocą siekiery lub piły ręcznej dotyczą również cięcia piłą łańcuchową. Jednak szybsze tempo pracy i duża prędkość łańcucha sprawiają, że konieczne jest przestrzeganie dodatkowych zasad bezpieczeństwa.


Przestrzegaj norm bezpieczeństwa wydanych przez stowarzyszenia zawodowe, nie używaj piły inaczej niż zalecono. Nigdy nie pracuj w samotnie; pozostań w zasięgu słuchu, aby wezwać pomoc w nagłych przypadkach..

Gdy piła łańcuchowa nie jest używana, powinna być przechowywana w taki sposób, aby nie stwarzała niebezpieczeństwa ani nie była używana przez osoby nieupoważnione.

ODZIEŻ ROBOCZA I AKCESORIA

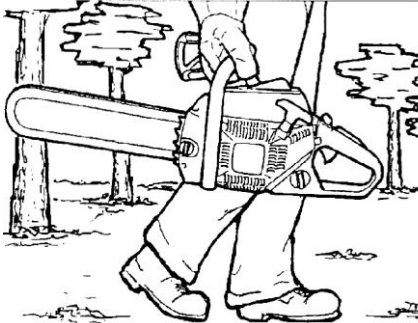
- używać kasków ochronnych z daszkiem;
- stosować rękawice ochronne;
- nosić obcisłe ubrania z ochroną przeciw przecięciom;
- używać obuwia ochronnego z antypoślizgowymi podeszwami i stalowymi podnoskami;
- stosować ochronę słuchu.

Wyżej wymienione elementy powinny być zgodne ze standardami zapobiegania wypadkom obowiązującymi w twoim kraju.

 **OSTRZEŻENIE:** Nie noś ubrań ani akcesoriów, które mogą się zaplątać w części lub gałęzi.

TRANSPORT PIŁY ŁAŃCUCHOWEJ rys.4

Nie transportować piły łańcuchowej, kiedy silnik pracuje. Piłę łańcuchową należy zawsze transportować po zdjęciu łańcucha lub z osłoną ostrza oraz przytrzymując maszynę obróconą do tyłu. W przypadku transportu w pojazdach należy upewnić się, że piła łańcuchowa nie zostanie przewrócona, co spowodowałoby rozlanie paliwa.



4

URUCHOMIENIE

Przed uruchomieniem piły łańcuchowej upewnij się, że spełnione są warunki bezpieczeństwa w miejscu pracy. Sprawdź: prawidłowy montaż prowadnicy i naprężenie łańcucha oraz prawidłowe działanie:

- hamulca;
- wyłącznika;
- spustu przepustnicy. Upewnij się, że uchwyty są czyste i suche.

Nie pozostawiaj zbiorników z paliwem ani piły łańcuchowej tam, gdzie istnieje ryzyko pożaru.

Pamiętaj, że zamknięte beczki po paliwie zawierają wybuchowe opary.

Nie uruchamiaj wiszącej piły łańcuchowej (rys. 6).

 **OSTRZEŻENIE**
Po zwolnieniu spustu przepustnicy łańcuch będzie się nadal poruszał przez krótką chwilę (efekt wolnego koła).

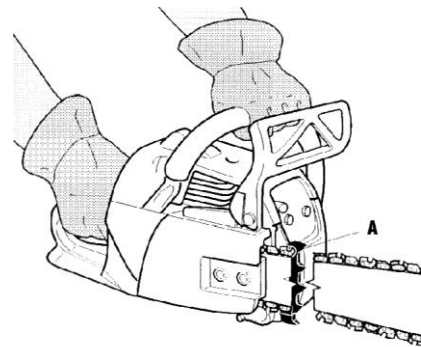
Nie uruchamiaj piły łańcuchowej bez osłon.



6

OBSŁUGA

Podczas pracy trzymaj piłę łańcuchową mocno obiema rękami, aby żadne części ciała nie zetknęły się z łańcuchem lub tłumikiem (rys. 7).



7

Twoja pozycja robocza musi być zawsze bezpieczna i stabilna. Przed cięciem dociśnij mocno zderzak kłowy (A rys. 7) do pnia. Piłę można wyciągnąć z razu tylko, kiedy łańcuch jest w ruchu. Nieużywanie zderzaka kłowego może spowodować pociągnięcie do przodu.

Nie używaj piły, gdy spust przepustnicy jest w położeniu środkowym, ponieważ nie pozwoli to na poprawną regulację. Pracuj spokojnie i starannie w zadowalającej widoczności i warunkach oświetleniowych.

Nie należy ciąć w pobliżu kabli elektrycznych lub wodociągowych, wcześniej poinformować odpowiednie przedsiębiorstwa użyteczności publicznej.

W przypadku cięcia napiętych gałęzi lub pni należy uważać, aby nie dać się zaskoczyć nagłemu uwolnieniu napięcia. Używaj piły łańcuchowej tylko do cięcia drewna i zapobiegaj uderzaniu łańcucha o ciała obce (kamienie, szkło, części metalowe itp.), które mogą zostać odrzucone i uszkodzić łańcuch lub spowodować odbicie piły łańcuchowej.

Zabrania się pracy na drabinach, gałęziach lub w innych niepewnych sytuacjach.



8

Nie pracuj z piłą łańcuchową uniesioną nad głową; nie tnij tylko jedną ręką (rys. 8).

Nie używaj piły łańcuchowej do usuwania korzeni lub innych przedmiotów. Regularnie sprawdzaj ustawienie wolnego biegu, aby pozostawić odpowiedni margines bezpieczeństwa między wolnym biegiem a rozpoczęciem ruchu łańcucha. Złóż sprawdzenie piły łańcuchowej w dowolnym centrum obsługi posprzedażnej ACTIVE.

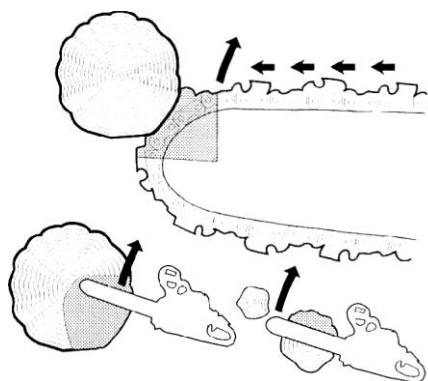
Bądź bardzo ostrożny na śliskim podłożu spowodowanym mrozem lub deszczem; operator powinien zawsze stać nad lub obok ścinanego pnia.

NIEBEZPIECZEŃSTWO (odbicie)

Jest to jedno z najniebezpieczniejszych zdarzeń, które mogą mieć miejsce podczas pracy: odbicie powoduje, że piła jest katapultowana w kierunku operatora.

Może się to zdarzyć, gdy łańcuch (w górnej ćwiartce wierzchołka prowadnicy) przypadkowo uderzy w twarde przedmiot.

Ryzyko to występuje podczas ścinania gałęzi, gdy przypadkowo dotknięta zostanie inna gałąź (rys. 9)



9

Aby zapobiec temu ryzyku postępuj w następujący sposób:

- mocno trzymać piłę obiema rękami i tnij z pełną prędkością;
- obserwuj wierzchołek prowadnicy;
- nie tnij wierzchołkiem prowadnicy i nie tnij więcej niż jednej gałęzi na raz;
- kąt pracy nie powinien być zbyt duży; nie pracuj, trzymając piłę wysoko nad ramionami;
- aby wykonać cięcie wgłębne, musisz być ekspertem w tej technice; - zwróć uwagę na pozycję tułowia i wszelkie siły, które mogłyby spowodować zamknięcie szczeliny na łańcuchu;
- upewnij się, że łańcuch jest ostry i naciągnięty.
- Firma ACTIVE zatroszczyła się szczególnie o hamulec łańcucha, który zmniejsza ryzyko urazów spowodowanych odbiciem, jeśli nie da się go uniknąć.

Odbicie (uderzenie)

Może mieć miejsce podczas cięcia górną szyną prowadnicy, jeśli łańcuch natrafi na coś twardego w pniu. Także w tym przypadku piła zostanie odbita w kierunku operatora.

Naprężenie przykładane do cięcia

Ciężkie naprężenie rozciągające zostanie przyłożone do wewnętrznej strony nacięcia, jeśli podczas cięcia za pomocą dolnej szyny prowadnicy łańcuch utknie. Z tego powodu zalecamy używanie zderzaka kłowego.

TECHNIKI CIĘCIA

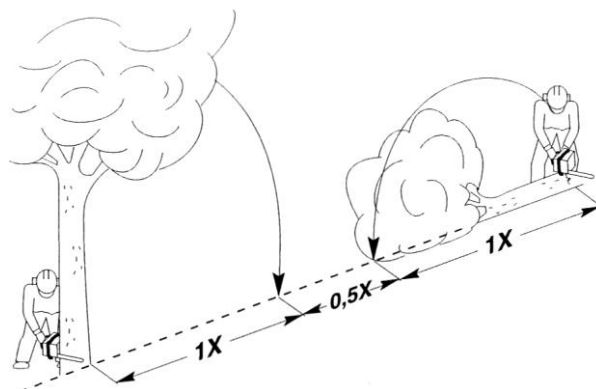
Ścinanie drzew i gałęzi powinny być wykonywane przez wykwalifikowanych pracowników.

Ścinanie drzew.

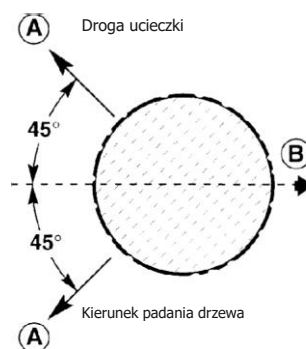
Przed rozpoczęciem sprawdź, co następujące.

- Żadna osoba nie może znajdować się w zasięgu ścinanego drzewa.

Odległość od innych grup ścinaczy musi wynosić co najmniej dwie i pół wysokości drzewa. Wołanie może nie być słyszalne, jeśli odległość ta nie zostanie zachowana (rys. 10).



- Każdy ścinacz musi mieć możliwość ucieczki (A rys. 11); powinny one biec skośnie za ścieżką opadania drzewa (B) i muszą być wolne od przeszkód.



11

- Obszar pracy musi być wolny od gałęzi, krzewów itp.: usunąć wszystkie siekierą (rys. 12), podczas pracy stój stabilnie.



12

Należy również wziąć pod uwagę następujące kwestie:

- nachylenie drzewa, nachylenie gałęzi, prędkość wiatru.

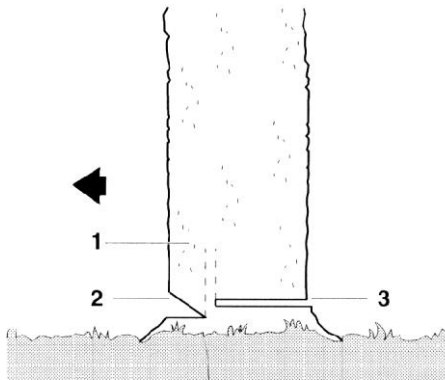
Nie ścinaj drzew przy silnym wietrze.

Duże korzenie tnij najpierw pionowo, a następnie poziomo (rys. 13).



13

Wytnij rżaz podcinający określające kierunek obalania drzewa. Rżaz podcinający musi być pod kątem prostym do kierunku obalania, możliwie jak najbliższej podstawy drzewa i osiągać głębokość równą 1/5 średnicy pnia. Wysokość rżazu nie powinna jednak przekraczać jego głębokości (rys. 14).

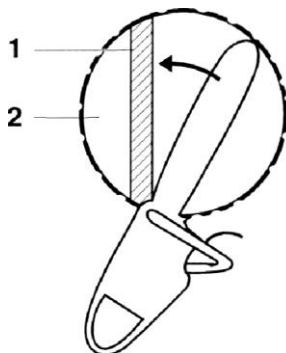


14

Po rżazie podcinającym należy wykonać rżaz ścinający. Powinien znajdować się nad podstawą wycięcia i powinien być idealnie poziomy. Pomiedzy dnem rżazu podcinającego a rżazem ścinającym należy pozostawić niecięty obszar o wielkości około 1/10 pnia. Obszar ten, zwany zawiasą, pozwala kontrolować kierunek obalania drzewa.

Legenda (rys. 14-15)

- 1 - zawiasa
- 2 - rżaz podcinający
- 3 - rżaz ścinający



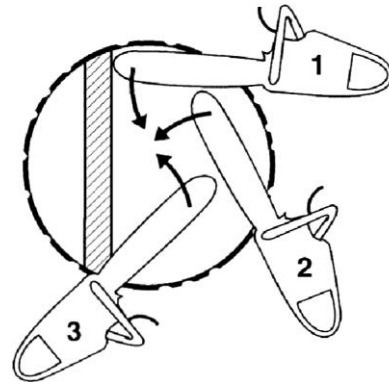
15

W rżaz ścinający należy niezwłocznie włożyć kliny z drewna lub tworzywa.

W przypadku drzew o małej średnicy, piła łańcuchowa oparta na zderzaku kłowym zaraz za zawiasą może służyć jako dźwignia (rys. 15).

W przypadku drzew o dużej średnicy wymagane jest dalsze cięcie. Pierwsze cięcie należy wykonać w taki sposób, aby wierzchołek prowadnicy naciął zawiasę opartą o zderzak kłowy.

Kolejne cięcie należy wykonać bez usuwania prowadnicy, aby zapobiec przesunięciu płaszczyzny obalania.



16

Ostateczne cięcie należy wykonać umieszczając piłę łańcuchową za zawiasą, używając zderzaka kłowego jako dźwigni (rys. 16). W przypadku drzew o wyjątkowo dużej średnicy, po tym etapie cięcia może pozostać rdzeń, który może wpłynąć na kierunek obalania.

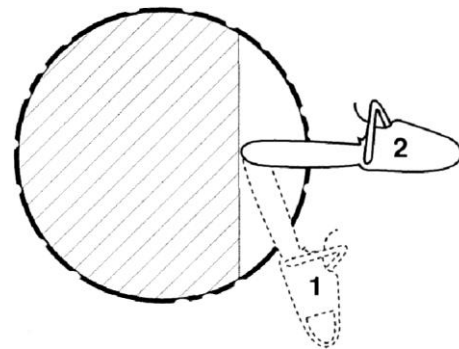
Rdzeń ten należy zatem pociąć na wycięcie nurkowe, zaczynając od dołu rżazu podcinającego.

W przypadku miękkich gatunków liściastych takie wycięcie usuwa wszelkie wewnętrzne napięcia w pniu.



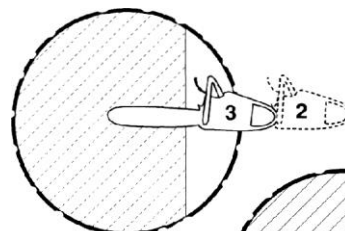
OSTRZEŻENIE: Cięcia wgłębne powinni wykonywać tylko eksperci w tej technice.

W przypadku cięcia wgłębnego, wykonuje się nacięcie, gdy średnica jest bardzo duża, przekraczając dwukrotnie długość prowadnicy. Aby wykonać nacięcie, prowadnica powinna być pochylona, a nie pionowa względem tułowia (rys. 17).

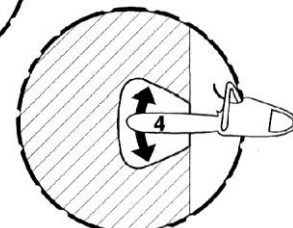


17

Wetnij się wierzchołkiem w pień na głębokość odpowiadającą dwukrotnej długości prowadnicy, następnie wykonaj nacięcie zasadnicze, pamiętając o możliwym odbiciu (rys. 18 i rys. 19).



18



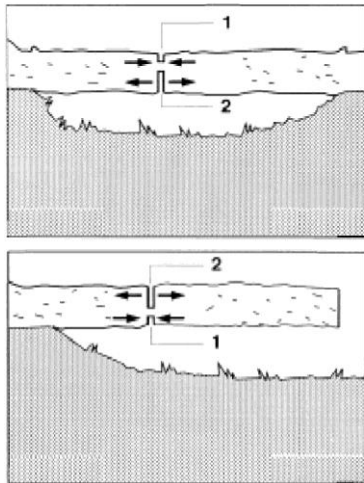
19



OSTRZEŻENIE

Obcinaniu gałęzi towarzyszy duże ryzyko odbicia.

Nie tnij wierzchołkiem prowadnicy, uważaj na napięte gałęzie. W przypadku leżących pni lub pionowych napiętych pni należy najpierw ciąć po stronie, gdzie występuje nacisk, a następnie wykonać cięcie po bokach, gdzie występuje naciąg, aby zapobiec zakleszczeniu lub odbiciu piły łańcuchowej (rys. 20 i rys. 21).



20

21

Legenda (rys. 20-21)

- 1 - Rzaz podcinający
- 2 - Rzaz przecinający
- => <= Strona nacisku
- <= => Strona napięcia

KONSERWACJA I NAPRAWY

Przeprowadzaj tylko prace konserwacyjne i naprawcze opisane w instrukcji.

Wszystkie inne prace powinny być wykonywane przez autoryzowane serwisy ACTIVE.

Części zamienne powinny być oryginalnymi częściami ACTIVE. Nie modyfikuj maszyny, aby zachować bezpieczeństwo.

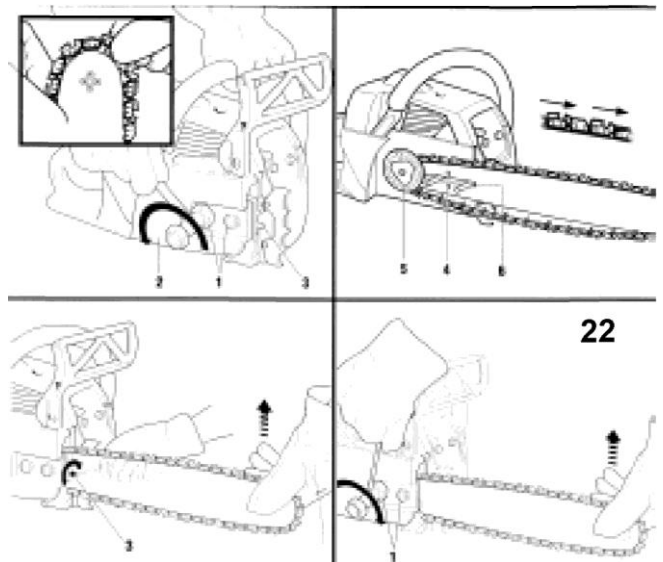
Nigdy nie reguluj prowadnicy i łańcucha, gdy silnik jest uruchomiony. Łańcuch powinien być zawsze ostry, naciągnięty i dobrze nasmarowany. Gdy piły łańcuchowej nie można już naprawić, przekaż ją do autoryzowanego serwisu.

MONTAŻ PROWADNICY I ŁAŃCUCHA (rys. 22)

- * Ściągnij osłonę prowadnicy (2)
- zwolnij hamulec łańcucha, pociągając osłonę ochronną 7 w kierunku rurowego uchwytu;
- odkręć nakrętki sześciokątne (1) kluczem specjalnym i zdejmij pokrywę (2).
- * Przesuń suwak napinacza łańcucha w kierunku tylnej części, obracając śrubę (3) w lewo.
- * Przed założeniem łańcucha, prowadnicy lub przed dokręceniem łańcucha załóż rękawice.
- * Ustaw prowadnicę pionowo, wierzchołkiem do góry i zamontuj łańcuch, zaczynając od wierzchołka.
- * Upewnij się, że otwór smarowania (4) jest czysty.
- * Załóż łańcuch na koło łańcuchowe (5), a prowadnicę na śrubach dwustronnych (6), upewniając się, że zęby łańcucha znajdujące się w górnej części prowadnicy są zwrócone w kierunku wierzchołka.
- * Załóż z powrotem pokrywę (2) i nakrętki (1), ale nie dokręcaj ich.

OSTRZEŻENIE

Czynności instalacyjne i dokręcanie tylko przy wyłączonym silniku.



REGULACJA NAPIĘCIA ŁAŃCUCHA (rys. 22)



Instalacji i jeśli to konieczne podczas pracy, łańcuch musi być prawidłowo napięty.

- * Aby prawidłowo napiąć łańcuch, odkręć nakrętki (1) i przekręć śrubę (3) w prawo śrubokrętem, jednocześnie ciągnąc lewą rękę do końca prowadnicy i upewniając się, że łańcuch przylega do dolnej szyny prowadnicy;
- * Trzymając wciąż koniec prowadnicy, mocno dokręć nakrętki.

INFORMACJA

Łańcuch jest odpowiednio naciągnięty, gdy przylega do dolnej szyny i może być płynnie ręcznie obracany w prawo.

- * Dobre napięcie łańcucha i smarowanie są kluczowymi czynnikami gwarantującymi udane cięcie i długą żywotność piły. Używaj tylko smaru do prowadnic firmy ACTIVE.

4.4. KONTROLA ŁAŃCUCHA

Kontroluj obracanie łańcucha przy niskiej prędkości przez około dwie minuty i upewnij się, że pompa olejowa działa normalnie.

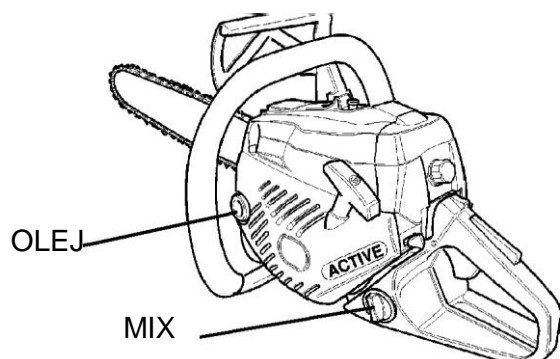
Zatrzymaj silnik i wyreguluj napięcie łańcucha.

Uruchom silnik i pozwól, aby łańcuch się rozgrzał, wykonując kilka cięć przy niewielkim nacisku.

Powtarzaj regulację, aż łańcuch osiągnie maksymalne wydłużenie.

UZUPEŁNIANIE PALIWA I OLEJU ŁAŃCUCHOWEGO (rys. 23)

- * Postaw piłę łańcuchową na płaskim podłożu.
- * Przygotuj pojemnik z paliwem i olejem smarowym z dziobkami, aby ułatwić nalewanie.
- * Przygotuj gaśnicę.

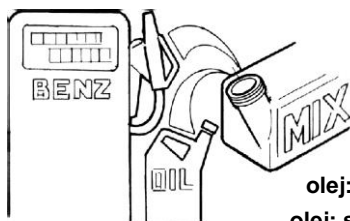


23



OSTRZEŻENIE Piła posiada silnik dwusuwowy. Zawsze używaj paliwa zmieszanego z olejem. Przygotuj tylko ilość paliwa odpowiednią do zamierzonej pracy. Nie pal. Paliwo uzupełnij, gdy silnik jest wyłączony i znajduje się z dala od otwartego ognia. Zawsze używaj benzyny min. 90-oktanowej. **Wymieszaj świeżą benzynę i olej ACTIVE w stosunku 50:1 (2%). Jeśli olej ACTIVE nie jest dostępny, użyj olejów syntetycznych lub półsyntetycznych w stosunku 25:1 (4%)**

Rys. A



olej: ACTIVE 1:50 = 2%
olej: service TC 1:25 = 4%

Ważne Zawsze mieszaj energicznie mieszankę paliwową za każdym razem, gdy z niej korzystasz. Z upływem czasu właściwości mieszanki paliwowej pogarszają się, dlatego zalecamy, aby ilość mieszanki paliwowej nie była większa niż potrzeba do każdego użycia. Nie używaj mieszanki paliwowej starszej niż tydzień, ponieważ może to uszkodzić silnik. Napełnij zbiornik paliwa tylko do 3/4 pojemności, aby umożliwić rozszerzenie paliwa. Stosuj dodatek do paliwa ACTIVE z paliwem bezołowiowym.

WLEWANIE PALIWA

OSTRZEŻENIE: Zawsze wyłączaj silnik przed tankowaniem. Powoli otwieraj korek zbiornika paliwa, aby delikatnie wyrównać nadciśnienie. Po napełnieniu ostrożnie dokręć korek wlewu paliwa. Zawsze odsuń się co najmniej 3 m (1 OFt) od obszaru tankowania przed uruchomieniem. Przed tankowaniem dokładnie wyczyść obszar korka zbiornika, aby upewnić się, że do zbiornika nie dostanie się brud, upewnij się, że paliwo jest dobrze wymieszane, potrząsając pojemnikiem przed tankowaniem.

Smarowanie łańcucha

Prowadnica i łańcuch należy regularnie smarować, aby zapobiec zużyciu.

Olej jest automatycznie rozprowadzany zgodnie z obrotami silnika. Jednak natężenie przepływu pompy olejowej można regulować.

Pojemność zbiornika oleju została obliczona w taki sposób, że po opróżnieniu zbiornika paliwa pozostaje trochę oleju.

Dlatego przy napełnianiu zbiornika paliwa pamiętaj również o napełnieniu zbiornika oleju smarowego. Aby uzyskać najlepsze wyniki, należy użyć smaru ACTIVE.

OSTRZEŻENIE

Jeśli zbiornik oleju jest pełny i nie ma już paliwa, może to oznaczać awarię pompy olejowej.

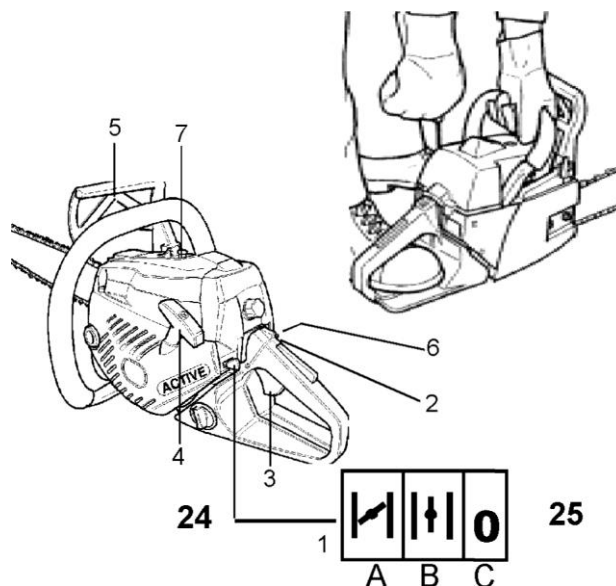
Żywotność urządzenia tnącego zależy od jakości oleju smarowego.

Zużytego oleju nie należy stosować, ponieważ oprócz skażenia środowiska przedłużony i powtarzający się kontakt ze skórą może powodować raka skóry.

Używaj tylko jakościowego oleju biologicznego, najlepiej biodegradowalnego „EXTR OIL” firmy ACTIVE, wyprodukowanego w celu uzyskania najlepszych rezultatów.

URUCHOMIENIE SILNIKA

Postaw piłę łańcuchową na ziemi, upewniając się, że łańcuch nie dotyka żadnych ciał obcych. Żadna osoba nie powinna znajdować się w zasięgu pracy piły łańcuchowej.



Przygotowanie do uruchomienia (rys. 24)

- Odłącz (zablokuj) hamulec łańcucha, przesunąć osłonę dłoni (5) do przodu; wyraźnie usłyszysz kliknięcie hamulca.
- **Naciśnij przycisk dekompresji (7).**

-W przypadku zimnego silnika:

- przesunąć przełącznik (1) w położenie początkowe (A)
- naciśnij pompkę zastrzykową (6) 5-6 razy.
- wciśnij i przytrzymaj przycisk zatrzymania przyspieszenia (2), pociągnij dźwignię (1), a następnie zwolnij.
- pociągnij dźwignię (3) do końca, aby odblokować hamulec.

- W przypadku ciepłego silnika:

przesunąć przełącznik (1) w położenie środkowe (B), następnie wykonaj operacje rozruchu zimnego silnika.

Uruchomienie

- Umieść stopę w tylnym uchwycie (rys. 25).
- Powoli pociągnij za uchwyt (4) (rys. 24), aż napotkasz znaczny opór, a następnie mocno i szybko pociągnij. Kontynuuj, aż silnik zaskoczy.
- Ustaw przełącznik (1) w pozycji środkowej i pociągnij kilka razy, aż silnik uruchomi się (tylko przy zimnym silniku).
- Ustaw uchwyt z powrotem w pozycji początkowej, aby umożliwić zwinięcie linki.

Silnik uruchomiony

- Po uruchomieniu silnika pociągnij za spust (3) i zwolnij go zaraz: silnik automatycznie ustawi wolne obroty.

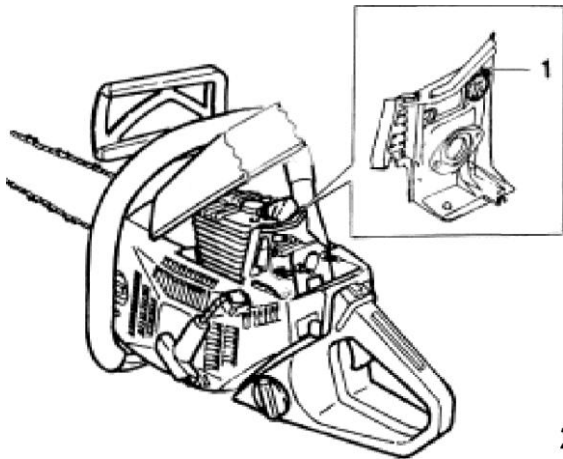


OSTRZEŻENIE: Jeśli silnik nie zostanie natychmiast uruchomiony na wolne obroty, sprzęgło może zostać uszkodzone.

Przed rozpoczęciem pracy zwolnij hamulec łańcucha, pociągając osłonę dłoni (5) w kierunku uchwytu.

Zatrzymanie silnika

Aby zatrzymać silnik, przesunąć przełącznik (3) do położenia zatrzymania.



26

PRACA W ZIMIE (rys. 26)

Legenda

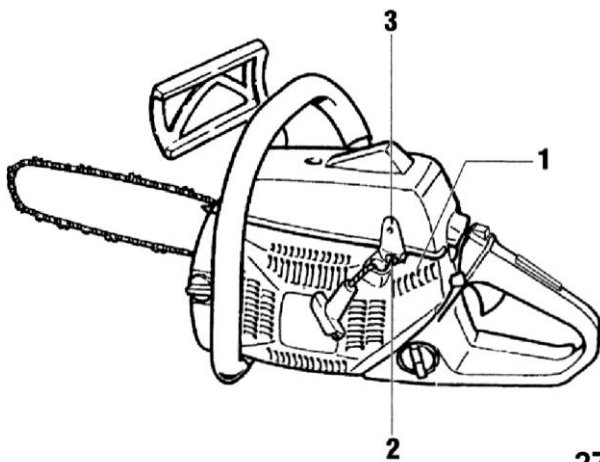
1 - Pokrywa obrotowa

* Podgrzewanie powietrza zasysanego

W przypadku temperatur niższych niż +10°C, zimne powietrze może być mieszane z gorącym powietrzem pochodzącym z obszaru cylindra, aby zoptymalizować pracę gaźnika.

- Po zdjęciu górnej pokrywy i filtra uzyskuje się dostęp do obrotowej pokrywy (1): odkręć śrubę i obróć pokrywę, aby otwór był odsłonięty, a następnie dokręć śrubę.

REGULACJA GAŹNIKA (rys. 27)



27

Legenda

1 - Śruba maksymalnej regulacji paliwa

2 - Śruba minimalnej regulacji paliwa

3 - Regulacja niskich obrotów

Gaźnik jest fabrycznie ustawiony.

Nie należy nadmiernie - dokręcać śrub (1) i (2), ponieważ może spowodować uszkodzenie gaźnika.

Wyreguluj śrubę (1), aby silnik mógł szybko reagować na nagłe przyspieszenia, ale działa normalnie przy maks. obrotach.

(Ostrzeżenie, maks. dozwolone obroty 13200)

Wyreguluj śruby (2), aby silnik mógł szybko reagować na przyspieszenie.

Śruba (1) musi być co najmniej 1 + 1/8 obrotu od pozycji krańcowej, a śruba (2) musi być co najmniej 1 + 1/4 obrotu od pozycji. Ustawienie może się różnić w zależności od wysokości.

INFORMACJA

Zbyt mała regulacja może spowodować zatarcie silnika.

Maks. dozwolone obroty 13200.

Przed regulacją gaźnika upewnij się, że filtr powietrza jest idealnie czysty, w przeciwnym razie ustawienie może być nieprawidłowe.



OSTRZEŻENIE

Nigdy nie dotykaj końca cylindra i rury wydechowej (są gorące).

Po zdjęciu pokrywy (2) można uzyskać dostęp do FILTRA POWIETRZA (rys. 28).

Przesuń przełącznik (6) w położenie zatrzymania (0) (aby wyjąć filtr powietrza).

- odkręć śrubę (1) i zdejmij pokrywę (2)

- odkręć dwie śruby (3) i wyjmij filtr (4).

; składa się z dwóch części i zawiera zawór motylkowy. Dokładnie umyj benzyną lub ropą naftową przynajmniej raz dziennie.

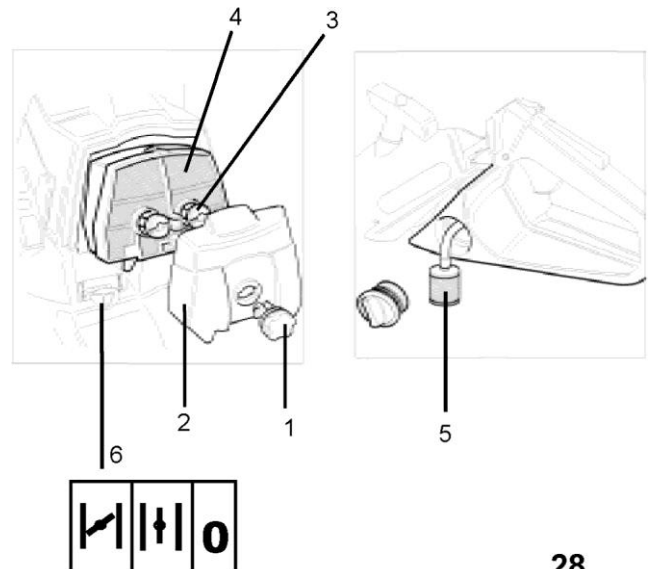
Zapchany filtr pogorszy działanie piły łańcuchowej i zwiększy zużycie paliwa.

FILTR PALIWA (5)

Aby opróżnić zbiornik paliwa

Wyciągnij filtr (5) za pomocą drucianego haka lub dużej pincety.

Wymień filtr paliwa co najmniej raz w roku.



28

OBSŁUGA HAMULCA ŁAŃCUCHA

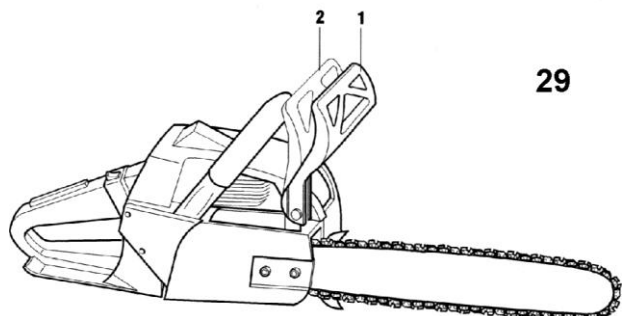
Legenda (rys. 29)

1 - Hamulec zablokowany

2 - Hamulec zwolniony

INFORMACJA

Hamulec łańcucha powinien być zablokowany tylko wtedy, gdy silnik pracuje na niskich obrotach, chyba że występują poważne awarie.



29

Hamulec łańcucha można obsługiwać w następujących trybach:

- ręcznym

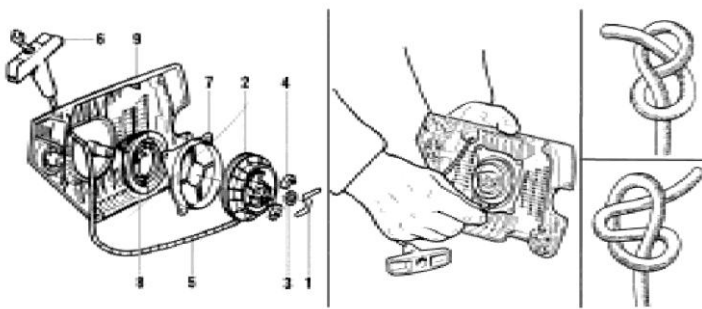
wystarczy nacisnąć na przednią osłonę dłoni, aby uruchomić hamulec.

Nie manipuluj przy układzie hamulcowym, ponieważ wpłynie to na skuteczność hamowania, a tym samym na bezpieczeństwo operatora.

Hamulec łańcucha podlega zużyciu. Dlatego konieczne jest poddanie go stałej konserwacji i serwisowaniu przez wykwalifikowany personel (serwisy firmy ACTIVE).

UKŁAD ROZRUCHOWY

Wymiana linki (fig 30)



30

- Wykręć cztery śruby mocujące osłonę po stronie wentylatora.
- Za pomocą śrubokręta wyjmij klips (1), podkładkę (3) i zapadkę (4); następnie wyjmij bęben (2).
- Włóż nową linkę (5), śr. 3,5x960 mm, przymocuj ją do bębna (2) zwykłym węzłem, poprowadź go przez osłonę (9) i uchwyt (6) i zrób węzeł jak pokazano na zdjęciu.
- Złóż ponownie, prowadząc linkę w kole pasowym i obracając ją w prawo o 7 obrotów. Powolne zwalnianie linki spowoduje jej całkowite zwiniecie na kole pasowym pod wpływem własnie naciągniętej sprężyny.

Jeśli sprężyna zostanie odpowiednio naciągnięta, uchwyt będzie dobrze rozciągnięty.

Jeśli nie, napręż sprężynę, pozwalając, aby koło pasowe wykonało kolejny obrót. Gdy linka jest całkowicie nawinięta, koło pasowe musi się obracać jeszcze przez pół obrotu. Jeśli tak się nie stanie, zablokuj bęben i rozwiń linkę o jeden obrót.

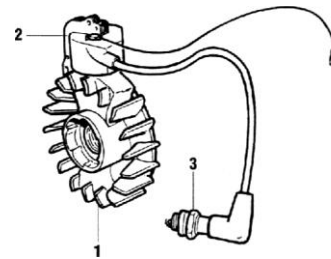
Wymiana sprężyny (rys. 30)

Po wyjęciu bębna wyjmij osłonę sprężyny (7) i wyjmij sprężynę (8) z jej gniazda (9).

Wymień sprężynę po nasmarowaniu i po ponownym założeniu osłony sprężyny i koła pasowego zgodnie z powyższymi instrukcjami.

UKŁAD ZAPŁONOWY (rys. 31)

Elektryczny układ zapłonowy obejmuje: 1 – koło zamachowe iskrownika/ 2 - cewkę / 3 - świecę zapłonową



31

Cewka jest przymocowana na zewnątrz koła zamachowego, w odległości 0,3 mm od niego (odległość mierzona od magnesów). Odległość między elektrodami świecy musi wynosić 0,5 mm. Aby zagwarantować sprawne działanie, świecę zapłonową należy czyścić i sprawdzać przynajmniej raz w tygodniu.

Świece zapłonowe do silników dwusuwowych mają stosunkowo krótką żywotność: dlatego należy je wymieniać raz na miesiąc.

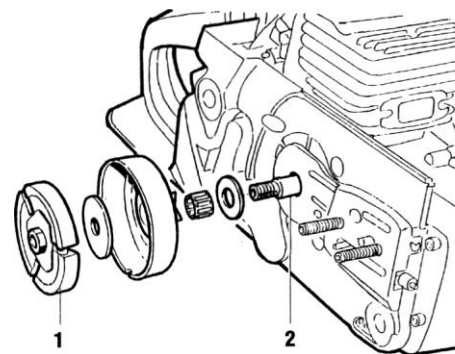
Użyj wysokiej jakości świecy zapłonowej ACTIVE typu: AX80.

INFORMACJA

Postępuj w następujący sposób, aby sprawdzić zapłon bez demontowania koła zamachowego: wyjmij świecę zapłonową i upewnij się, że istnieje dobry kontakt między zdemontowaną świecą a korpusem silnika.

INSTALACJA SPRZĘGŁA (rys. 32)

Środek sprzęgła (1) z gwintem lewym wkręca się bezpośrednio na wał napędowy (2), po zablokowaniu tłoka.



32

KOŁO NAPĘDU (fig 33)

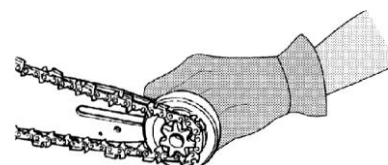
Koło napędu nie wymaga specjalnej konserwacji; należy jednak regularnie sprawdzać, czy nie występują ślady zużycia, ponieważ zużycie spowoduje nieprawidłowe prowadzenie łańcucha, skutkujące skróceniem żywotności.

INFORMACJA

Koło napędu należy wymieniać co dwa nowe łańcuchy.

Używaj rękawic i upewnij się, że przycisk znajduje się w pozycji STOP.

Łańcuch powinien ślizgać się płynnie na prowadnicy. Nigdy nie używaj nowego łańcucha na zużytych kołach zębatach i odwrotnie.



33

POMPA OLEJOWA

Legenda (rys. 34)

A - Pompa olejowa

1 - Obudowa pompy

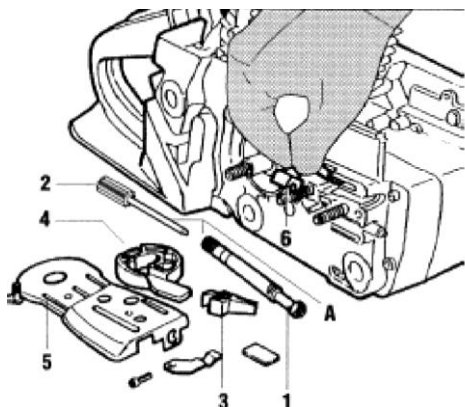
2 - Pompa zębata z trzpieniem

3 - Pokrywa pompy

4 - Korek pompy

5 - Blacha

6 - Przewód olejowy



34

Pompa olejowa (A), umieszczona w misce silnika, automatycznie wykonuje smarowanie łańcucha bez specjalnych wymagań konserwacyjnych, chyba że zostanie użyty olej z recyklingu.

Poprzez szczelinę na śrubokręt w obudowie pompy można regulować natężenie przepływu oleju.

Pompa i zbiornik zostały specjalnie dobrane, aby zapobiec wyciekaniu oleju przed paliwem.

INFORMACJA

Przy każdym wlewaniu paliwa napełnij również zbiornik oleju smarowego.

FILTR OLEJU (rys. 34)

Filtr oleju znajduje się na końcu przewodu olejowego i można go wyjąć do czyszczenia lub wymiany w następujący sposób:

- zdemontuj sprzęgło (rys.32.);
- usuń dwie śruby mocujące, a następnie blachę;
- zdejmij korek pompy (4);
- zdejmij pokrywę pompy (3) i wyjmij pompę olejową (A);
- wyjmij przewód olejowy (6) z gniazda, na końcu którego zamontowany jest filtr oleju.

SILNIK - KONSERWACJA (rys. 35)

Silnik został przetestowany i wstępnie ustawiony przez producenta.

Podczas pierwszych 10-15 godzin pracy piła łańcuchowa nigdy nie powinna pracować pod obciążeniem przez długi okres czasu.

OSTRZEŻENIE

Utrzymuj wloty powietrza, rury i filtry w czystości. Upewnij się, że łańcuch jest ostry. KONSERWUJ SILNIK, ABY UNIKNĄĆ POWAŻNYCH USTEREK.

Regularnie: w celu uniknięcia przegrzania silnika ważne jest, aby usunąć pył i brud ze szczelin, cylindra, korka i żeber za pomocą szczotki lub sprężonego powietrza.

PROWADNICA - KONSERWACJA (rys. 36)

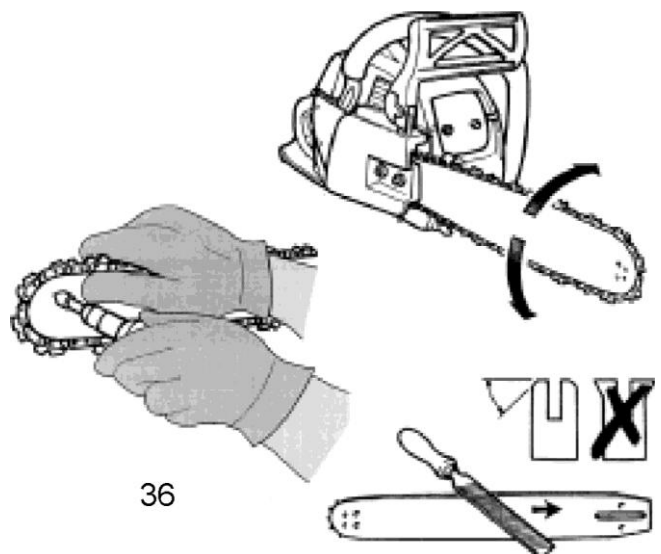
Prowadnice z końcowym kołem napędu należy smarować przy każdym tankowaniu. Użyj smarownicy z olejem SAE 140 lub smarem ACTIVE.

Koło napędu należy namoczyć w oleju po każdym dniu pracy i pozostawić tam noc.

Codziennie przekręcaj prowadnicę, aby uzyskać równomierne zużycie.

Czyść otwory i kanały smarowe.

Nie używaj zużytych prowadnic, które mogłyby uszkodzić nowy łańcuch. Kiedy ogniwa prowadzące zetkną się z dnem prowadnicy, prowadnicę należy wymienić.



36

OSTRZENIE I KONSERWACJA ŁAŃCUCHA (rys. 37)

Legenda

A - Kąt ostrzenia

B - Pionowy kąt cięcia

C - 0,65 mm (0,75 mm dla drewna)

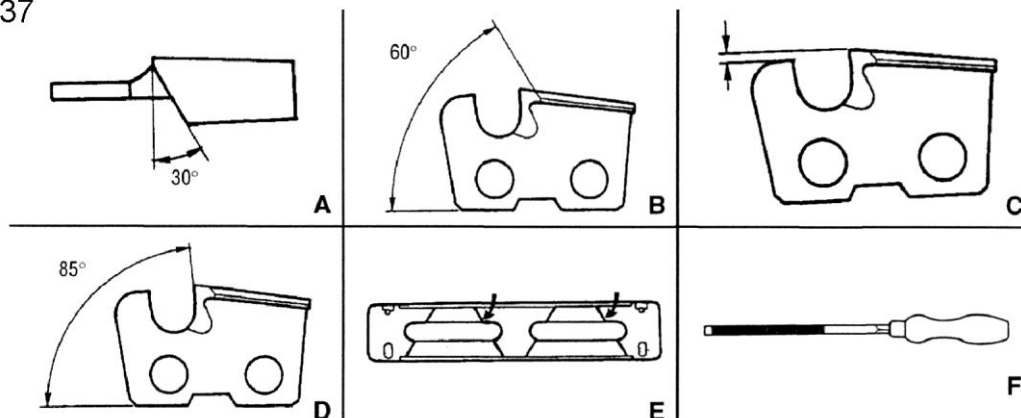
D - Kąt natarcia

E - Wskaźnik kąta

F - śr. 7/32" (5.5 mm) dla podziałki łańcucha 3/8"

śr. 3/16" (4.8 mm) dla podziałki łańcucha 0,325"

37



Jeśli łańcuch nie jest ostry, wymagany jest większy wysiłek fizyczny, a cięcie jest niskiej jakości.
 Zęby łańcucha są ostrzone pod kątem 30°, który jest odpowiedni dla większości popularnych gatunków drewna.
 Kąt ten należy utrzymywać, aż łańcuch się zużyje.
 Pilnik zawsze trzymaj pod kątem prostym do zębów i piluj w jednym kierunku.

Po naostrzeniu wszystkich zębów sprawdź i wyreguluj głębokość cięcia.
 Nowe łańcuchy są wstępnie ustawione na głębokość cięcia 0.65 mm, którą można zwiększyć do 0.75 mm, w celu cięcia miękkiego drewna. Jeśli jeden ząb wymaga wymiany, nowy ząb musi być naostrzony do tej samej wysokości, co inne

PRZECHOWYWANIE

Postępuj zgodnie ze wszystkimi poprzednio opisanymi instrukcjami konserwacji.

- Wyczyść całkowicie piłę łańcuchową i nasmaruj części metalowe.
- Opróżnij zbiornik paliwa i uruchom silnik, aby pracował do zatrzymania. Przechowuj piłę łańcuchową w suchym miejscu.
- Wyjmij świecę zapłonową, wlej niewielką ilość oleju do

cylindra, kilkakrotnie obróć wał korbowy za pomocą rozruchu w celu rozprowadzenia oleju, zamontuj ponownie świecę zapłonową.

UWAGA: Wszystkie czynności konserwacyjne niewymienione w tym podręczniku muszą być wykonywane przez autoryzowane centrum serwisowe.

KARTA GWARANCYJNA

Piła łańcuchowa została zaprojektowana i wyprodukowana przy użyciu najbardziej zaawansowanych technologii. Producent udziela gwarancji na swoje produkty na okres 24 miesięcy od daty zakupu, z wyjątkiem produktu do profesjonalnej pracy w trybie ciągłym, używanego przez osoby trzecie, który jest objęty gwarancją przez 12 miesięcy od daty zakupu.


OGRANICZONA GWARANCJA

- 1) Gwarancja rozpoczyna się w dniu zakupu, producent dostarczy bezpłatnie części zamienne dla części z wadą materiałową lub wykonania. Gwarancja nie obejmuje wymiany urządzenia.
- 2) Naprawa wadliwego produktu zostanie zaplanowana i wykonana zgodnie z normalnym przebiegiem pracy; ewentualne opóźnienia nie tworzą roszczenia odszkodowawczego ani przedłużenia okresu gwarancji.
- 3) Roszczenia z tytułu gwarancji będą przyjmowane po przedłożeniu autoryzowanemu dealerowi/serwisowi kompletnej i należyście ostatecznej karty gwarancyjnej wraz z oryginalnym dokumentem zakupu zawierającym datę zakupu.
- 4) Przypadki, w których roszczenia z tytułu gwarancji nie przysługują:
 - ewidentny brak konserwacji;
 - nieprawidłowe użycie maszyny lub manipulowanie;
 - użycie niewłaściwego paliwa lub smarów;
 - stosowanie nieoryginalnych części;
 - naprawy wykonane przez nieautoryzowany serwis.
- 5) Części podlegające zużyciu, takie jak elementy tnące, filtry, sprzęgło lub zabezpieczenia przed przecięciem, itp., nie są objęte gwarancją.
- 6) Roszczenia odszkodowawcze powstałe podczas transportu należy niezwłocznie zgłosić przewoźnikowi: niezastosowanie się spowoduje utratę gwarancji.
- 7) Jeśli jakkolwiek awaria wystąpi w trakcie lub po okresie gwarancji, klient nie ma prawa przerwać płatności; nie jest też uprawniony do obniżenia ceny.
- 8) Producent nie ponosi odpowiedzialności za jakiegokolwiek bezpośrednie lub pośrednie szkody na osobach lub rzeczach wynikających z awarii maszyny lub przymusowego zawieszenia jej użytkowania.

MODEL	51.51		62.62		56.56
Nr seryjny	KUPUJĄCY:			DEALER:	


DEKLARACJA ZGODNOŚCI WE

Niżej podpisany ACTIVE s.r.l. via Delmoncello 12 26037 S. Giovanni in Croce (CR) oświadcza na własną odpowiedzialność, że maszyna:

Kategoria	PIŁA ŁAŃCUCHOWA	Typ :	51.51	Numer identyfikacyjny	E51170001 i kolejne
jest zgodna z wymogami dyrektyw :		2006/42/WE,2002/44/WE,2000/14/WE,2014/30/WE,1997/68/WE			
jest zgodna z przepisami zharmonizowanej normy :		ISO 11681-1			
Postępowano zgodnie z procedurą oceny zgodności :		Załącznik V - 2000/14/WE			
Zmierzony poziom mocy akustycznej (1) gwarantowany (2) :		113 d B (A) ⁽¹⁾		115 d B (A) ⁽²⁾	
Poziom wibracji uchwytu przedniego (1) tylnego (2) :		5.48 ⁽¹⁾		5.95 (2)	
Nazwa i adres jednostki notyfikowanej : ICE s.p.a. Istituto Certificazione Europea (ON N°0303) via Garibaldi 20 40011 Anzola Emilia (BO)					
Data :	07/02/2017	Numer certyfikatu	0303.17.5961	ALBERTO GRIFFINI 	
Dokumentacja techniczna dostępna przez Dział Techniczny ACTIVE s.r.l. via del Moncello 12 26037 S. Giovanni in Croce (CR)					

DEKLARACJA ZGODNOŚCI WE

Niżej podpisany ACTIVE s.r.l. via Delmoncello 12 26037 S. Giovanni in Croce (CR) oświadcza na własną odpowiedzialność, że maszyna:

Kategoria :	PIŁA ŁAŃCUCHOWA	Typ :	56.56	Numer identyfikacyjny	E56170001 i kolejne
jest zgodna z wymogami dyrektyw :		2006/42/WE,2002/44/WE,2000/14/WE,2014/30/WE,1997/68/WE			
jest zgodna z przepisami zharmonizowanej normy :		ISO 11681-1			
Postępowano zgodnie z procedurą oceny zgodności :		Załącznik V - 2000/14/WE			
Zmierzony poziom mocy akustycznej (1) gwarantowany (2) :		11 3.2 dB (A) ⁽¹⁾		11 5 dB (A) ⁽²⁾	
Poziom wibracji uchwytu przedniego (1) tylnego (2) :		5.1 (1)		6.5 (2)	
Nazwa i adres jednostki notyfikowanej : ICE s.p.a. Istituto Certificazione Europea (ON N°0303) via Garibaldi 20 40011 Anzola Emilia (BO)					
Data :	07/02/2017	Numer certyfikatu :	.0303.17.5962	ALBERTO GRIFFINI  PRESIDENTE	
Dokumentacja techniczna dostępna przez Dział Techniczny ACTIVE s.r.l. via Delmoncello 12 26037 S. Giovanni in Croce (CR)					

Import: Bottari Polska Sp. z o.o.
Ul. Długa 7
96-325 Radziejowice Parcel
Tel +48 46 858 28 70
e-mail: biuro@bottari.pl
www.bottari.pl



ACTIVE s.r.l. Via Delmoncello, 12 - 26037 S. Giovanni in Croce (CR)
Tel. 0375-91742 - Fax 0375-91684

email ITALY : vendite@active-srl.com
email EXPORT : mail@active-srl.com

www.active-srl.com



You Tube
Broadcast Yourself™

