

mysoda®

# TOBY

Syfon do wody gazowanej



PL

Instrukcja Obsługi

# WYMAGANE ZALECENIA BEZPIECZEŃSTWA

Przed użyciem syfonu do wody gazowanej należy uważnie zapoznać się z niniejszą instrukcją. Należy zawsze przestrzegać instrukcji i zaleceń bezpieczeństwa. Korzystanie z produktu w sposób niezgodny z instrukcjami i zaleceniami bezpieczeństwa może spowodować jego uszkodzenie oraz urazy ciała.

Niniejszą instrukcję należy zachować dla użytku swojego oraz innych użytkowników urządzenia.

Podane poniżej ostrzeżenia odnoszą się do syfonu, butli na wodę oraz używanych z nimi naboju z dwutlenkiem węgla (CO<sub>2</sub>).

## OSTRZEŻENIA DOTYCZĄCE URZĄDZENIA I KORZYSTANIA Z NIEGO

1. Produkt nie jest przeznaczony do użytku przez dzieci w wieku poniżej 12 lat. Nadzór dorosłych jest niezbędny w trakcie korzystania z produktu przez dzieci.
2. Urządzenie to nie jest przeznaczone do obsługi przez osoby (w tym dzieci) o ograniczonych możliwościach fizycznych, czuciowych lub umysłowych bądź nieposiadające odpowiedniego doświadczenia i wiedzy, chyba że będą one obsługiwać urządzenie pod nadzorem i zgodnie z zaleceniami osób odpowiedzialnych za ich bezpieczeństwo.
3. **OSTRZEŻENIE** ⚠ W razie zauważenia lub podejrzenia usterki lub uszkodzeń należy zaprzestać użytkowania urządzenia. Należy skontaktować się ze sprzedawcą, dystrybutorem lub producentem.
4. Nie wolno wprowadzać jakichkolwiek zmian konstrukcyjnych ani przeprowadzać napraw urządzenia lub jego akcesoriów. Naprawy mogą być wykonywane wyłącznie przez autoryzowany serwis.
5. W trakcie nagazowywania nie wolno odłączając butli na wodę. Nie wolno uwalniać dwutlenku węgla z naboju, jeżeli do syfonu nie jest zamocowana butla na wodę Mysoda.
6. Należy nagazowywać jedynie wodę pitną. Po nagazowaniu można dodać do wody dodatki smakowe.
7. Urządzenie należy stawiać na równym, stabilnym i odpornym na zalanie wodą podłożu.
8. Urządzenie podczas użycia musi zawsze stać w pozycji pionowej.
9. Nie wolno zanurzać urządzenia w wodzie ani myć go w trakcie użycia.
10. Urządzenie należy uruchamiać po włożeniu butli z wodą.
11. Nie wolno podejmować próby nagazowania dwutlenkiem węgla pustej butli.
12. Przed każdym użyciem należy upewnić się, że nabój z CO<sub>2</sub> jest pewnie zamocowany do urządzenia.
13. Nie wolno przenosić urządzenia z zamocowaną do niego pełną butlą.
14. Nie wolno przenosić urządzenia z zamocowanym do niego nabojem z dwutlenkiem węgla.
15. Z urządzeniem należy używać wyłącznie butli marki Mysoda.
16. Podczas mycia urządzenia nie wolno stosować ostrych narzędzi ani środków czyszczących o działaniu chemicznym lub ściernym. Do czyszczenia zaleca się użycie łagodnego płynu do mycia naczyń oraz miękkiej, wilgotnej ściereczki.
17. Gwarancja na urządzenie obejmuje wyłącznie użytek niekomercyjny.

## OSTRZEŻENIA DOTYCZĄCE BUTLI NA WODĘ

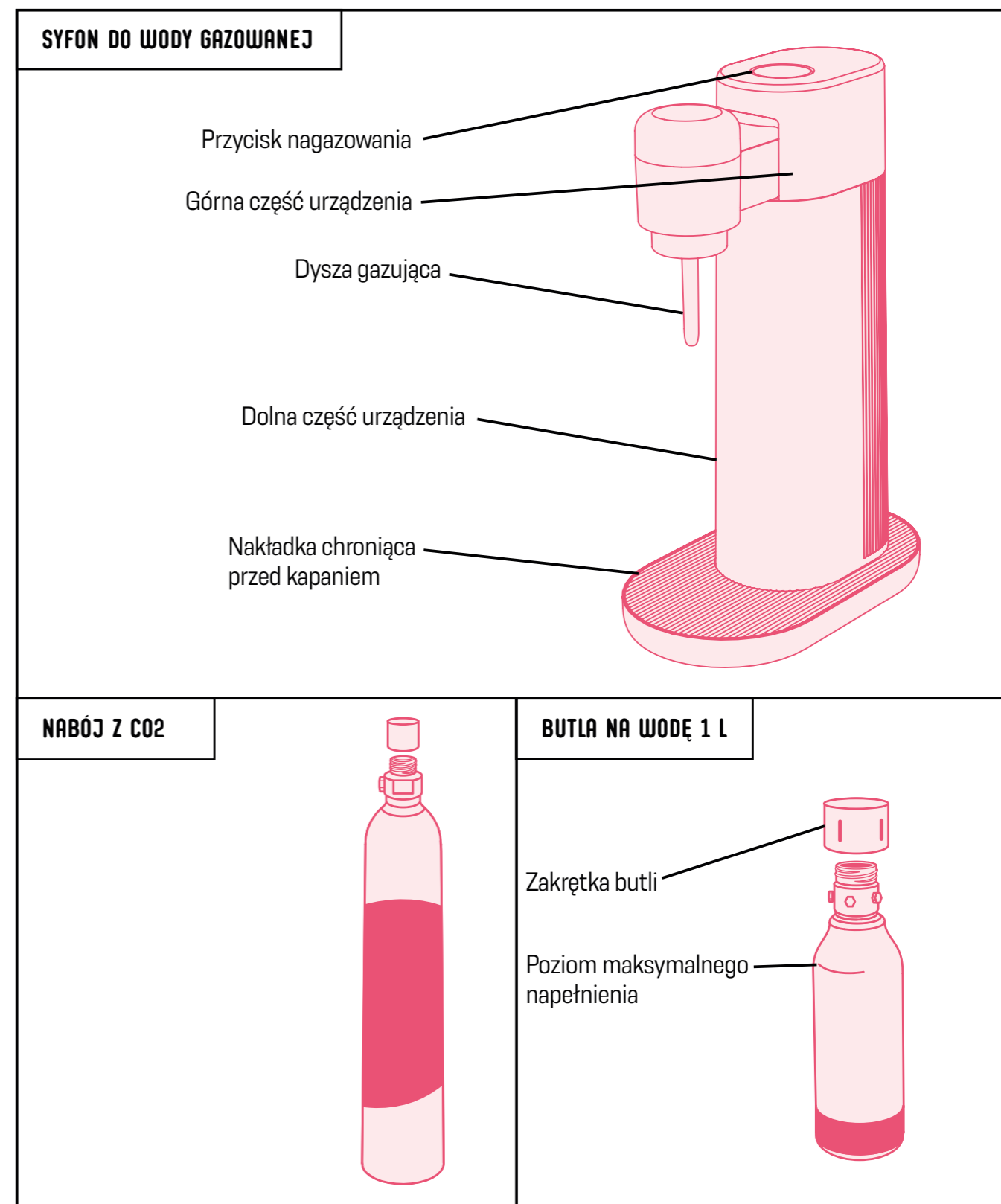
18. Nie umieszczać butli na wodę w zamrażarce/zamrażalniku.
19. Nie umieszczać butli na wodę w zmywarce ani pod strumieniem gorącej wody.
20. Nie umieszczać butli na wodę w pobliżu jakiegokolwiek źródła ciepła, takiego jak piekarnik, kuchenka lub rozgrzane wnętrze samochodu.

21. Przed użyciem butli należy sprawdzić jej datę przydatności do użycia. Data przydatności jest podana w formacie miesiąc/rok. Nie wolno używać butli, gdy minie ostatni wskazany miesiąc użytkowania.
22. Nie używać butli noszącej oznaki odkształcenia, zadrapania, odbarwienia lub po upływie daty przydatności.
23. W takich wypadkach wymienić butlę na nową.
24. Nie wolno myć butli w zmywarce. Nie wolno stosować szczotek ani środków czyszczących o działaniu chemicznym lub ściernym. Butlę należy umyć ręcznie, korzystając z łagodnego środka myjącego i ciepłej wody. W razie potrzeby można użyć szczotki do butelek o miękkim włosiu.

## OSTRZEŻENIA DOTYCZĄCE NABOJU Z DWUTLENKIEM WĘGLA (CO<sub>2</sub>)

25. Przed użyciem sprawdzić stan naboju z CO<sub>2</sub>. Jeżeli uszkodzony jest nabój lub jego zawór, należy zaprzestać używania naboju i skontaktować się ze sprzedawcą, dystrybutorem lub producentem.
26. Nabój nie wolno modyfikować, przebijać ani wrzucać do ognia.
27. Nie rzucać nabojem i unikać upuszczania go z wysokości.
28. Nie umieszczać naboju CO<sub>2</sub> w zamrażarce/zamrażalniku.
29. Jeżeli nabój CO<sub>2</sub> ma temperaturę niższą lub wyższą od temperatury pokojowej, należy odczekać na jego ogrzanie lub ochłodzenie się. Nie należy tego procesu przyspieszać poprzez włożenie naboju do chłodu lub ognia.
30. **OSTRZEŻENIE** ⚠ Zagrożenie bezpieczeństwa – produkt spożywczy:
  - Należy stosować wyłącznie zakupione w autoryzowanym sklepie naboje z dwutlenkiem węgla do celów spożywczych.
  - Nie wolno używać naboju z dwutlenkiem węgla przeznaczonych do celów innych niż spożywcze.
  - Nie wolno stosować żadnych adapterów, które umożliwiłyby użycie nieprzeznaczonego do użytku spożywczego dwutlenku węgla lub naboju z takim dwutlenkiem węgla.
31. **OSTRZEŻENIE** ⚠ Wewnątrz naboju z dwutlenkiem węgla znajduje się gaz pod ciśnieniem.
32. **OSTRZEŻENIE** ⚠ Zagrożenie wybuchem. Naboje CO<sub>2</sub> należy zawsze przechowywać w chłodnym i suchym miejscu z dala od źródeł ciepła. Wystawienie naboju na działanie ciepła może spowodować wzrost ciśnienia w jego wnętrzu i nagłe uwolnienie gazu.
33. **OSTRZEŻENIE** ⚠ W razie nagłego uwolnienia gazu nie należy dotykać naboju. Należy odczekać, aż dwutlenek węgla przestanie się wydostawać z naboju, a sam nabój ogrzeje się do temperatury pokojowej. W razie wypływu gazu należy dobrze przewietrzyć dom lub mieszkanie. W razie poczucia się źle należy uzyskać pomoc lekarską.
34. **OSTRZEŻENIE** ⚠ Ryzyko odmrożenia. Nagłe uwolnienie gazu CO<sub>2</sub> z naboju może spowodować odmrożenia skóry.

# PODZESPOŁY I FUNKCJE

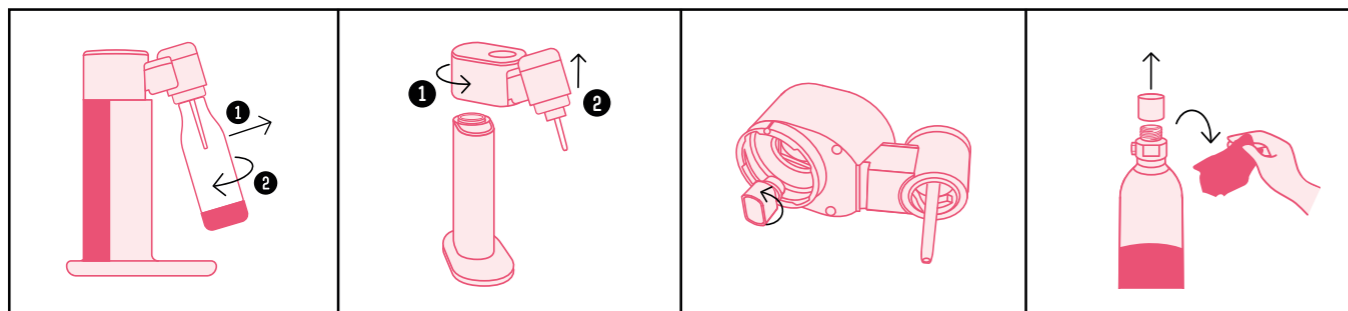


**PRZED PIERWSZYM UŻYCIEM:** Ręcznie umyć butlę ciepłą wodą z dodatkiem płynu do mycia naczyń. Dokładnie opłukać i wytrzeć od zewnątrz miękką ściereczką. **OSTRZEŻENIE:** Butli na wodę nie wolno myć w zmywarce ani w gorącej wodzie. Agresywne środki chemiczne mogą uszkodzić butlę.

# PODŁĄCZENIE NABOJU Z CO2

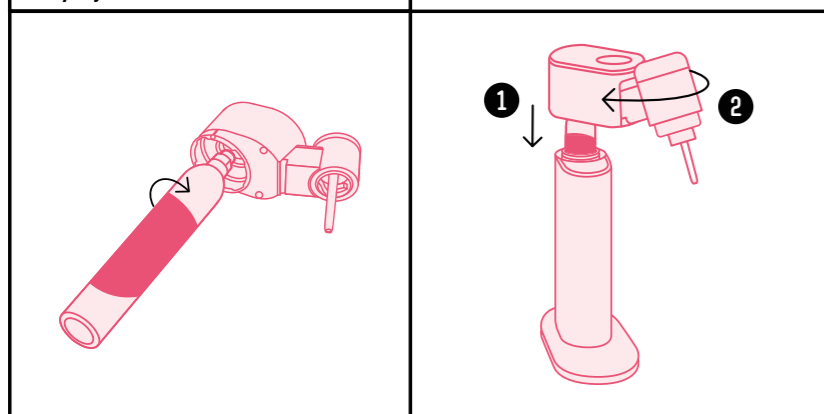


**UWAGA:** W urządzeniu można stosować naboje z CO2 wystarczające na 60 lub 130 litrów wody. Naboje na 130 litrów są dostępne w ograniczonym stopniu jedynie w wybranych krajach.



1. Odcłócić butlę na wodę, pociągając do siebie butlę i dyszę gazującą, po czym odkręcić butlę, obracając ją o ćwierć obrotu w lewo.
2. Zdjąć górną część korpusu urządzenia, obracając ją w lewo.
3. Odkręcić czarną nakładkę zabezpieczającą w górnej części korpusu urządzenia.
4. Zdjąć uszczelkę i nakładkę z naboju z CO2.

## Podłączenie naboju z CO2 o wydajności 60 litrów:



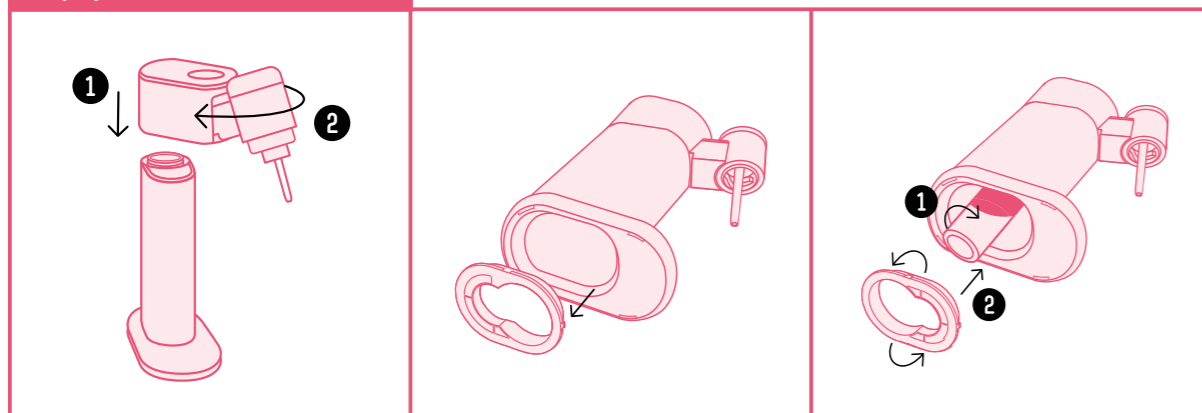
**5a.** Wkręcić nabój, obracając nim w prawo. Wkręcać nabój, aż będzie mocno zamocowany, ale nie wkręcać zbyt mocno.

**6a.** Ostrożnie zamocować górną część syfonu z nabojem z CO2 do dolnej części. Przekręcić górną część w prawo, aż zablokuje się ze słyszalnym kliknięciem.

## WYMIANA NABOJU Z CO2:

Po opróżnieniu naboju z CO2 wymienić go na nowy w sposób identyczny jak przy pierwszym zamocowaniu naboju.

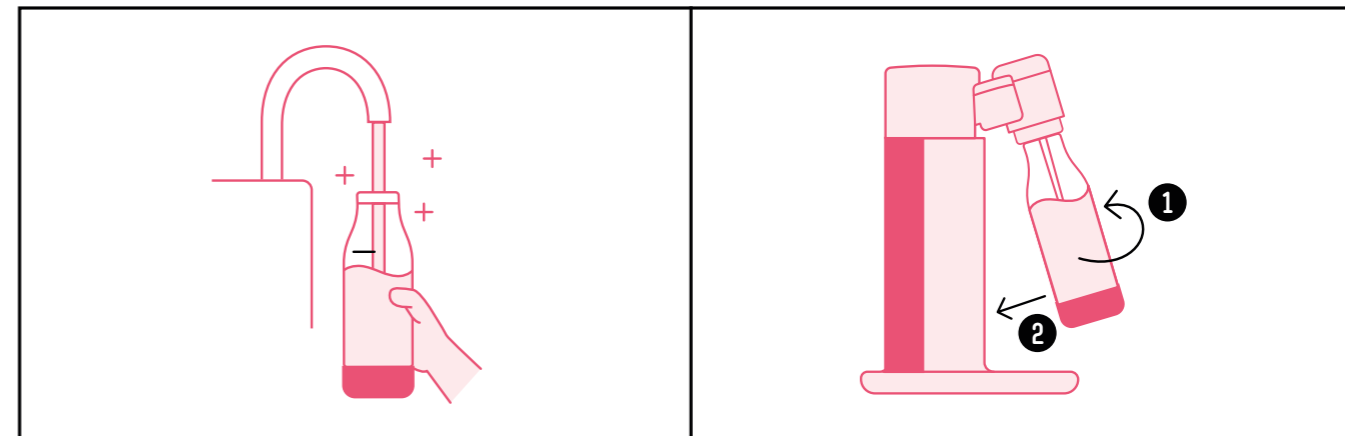
## Podłączenie naboju z CO2 o wydajności 130 litrów:



**5b.** Ostrożnie zamocować górną część syfonu z nabojem z CO2 do dolnej części. Przekręcić górną część w prawo, aż zablokuje się ze słyszalnym kliknięciem.

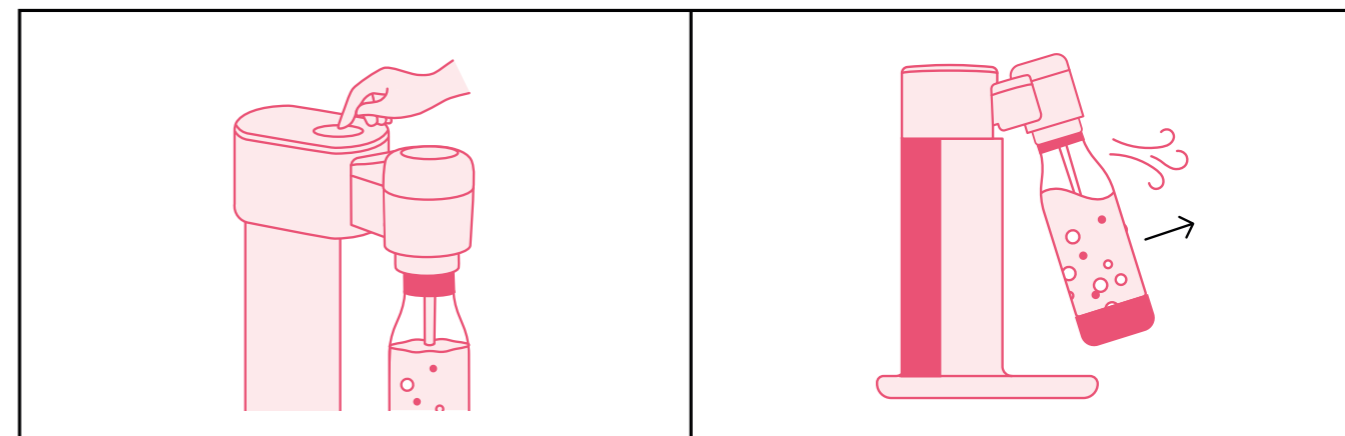
**6b.** W przypadku stosowania naboju na 130 litrów należy przekręcić na drugą stronę adapter w dolnej części urządzenia, aby było możliwe zamocowanie większego naboju.

# WYTWARZANIE WODY GAZOWANEJ



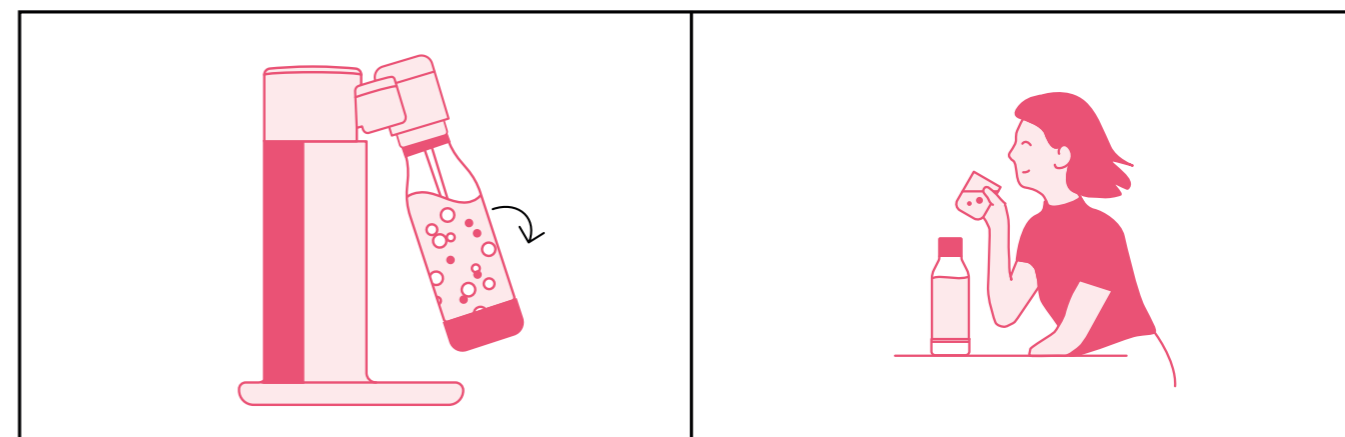
1. Napełnić butlę zimną wodą aż do linii maksymalnego poziomu.

2. Przy mocowaniu butli do urządzenia należy upewnić się, że urządzenie stoi pionowo, a mocowanie butli jest wychylone do przodu. Następnie umieścić butlę w mocowaniu i przekręcić o ćwierć obrotu w celu zablokowania jej. Wsunąć butlę w kierunku urządzenia, aby ustawiła się w pionowym położeniu.



3. Nacisnąć 2-3 razy przycisk nagazowania, przerwać naciskanie po usłyszeniu odgłosu syczenia.

4. Pociągnąć butlę do siebie, co spowoduje uwolnienie nadmiaru gazu.



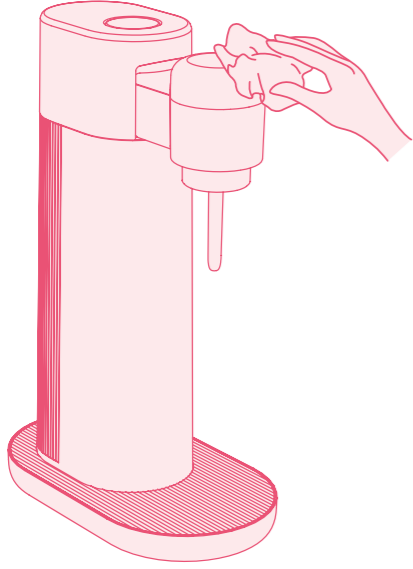

5. Odcłócić butlę, obracając ją w prawo o ćwierć obrotu.

6. W tym momencie można częstować się wodą gazowaną lub dodać do niej wybrany dodatek smakowy.









**UWAGA:** Należy stosować jedynie pasujące naboje z CO2 oraz butle marki Mysoda. Nie wolno prowadzić gazowania, jeżeli butla jest pusta, zamocowana niepoprawnie lub napełniona zbyt dużą ilością wody.

# DBANIE O URZĄDZENIE I CZYSZCZENIE GO

	<b>Syfon do wody gazowanej:</b> Wystarczającym sposobem czyszczenia syfonu jest wytarcie go lekko wilgotną ściereczką. Nie zanurzać urządzenia w wodzie. Nie używać rozpuszczalników ani środków czyszczących o działaniu ściernym, gdyż mogłoby to spowodować uszkodzenie powierzchni elementów.
	<b>Butla na wodę:</b> Po każdym użyciu wypłukać butlę czystą wodą. Umyć butlę ręcznie w ciepłej wodzie z dodatkiem płynu do mycia naczyń. Dokładnie wypłukać. Wytrzeć od zewnątrz miękką ściereczką.
	<b>Nabój z CO2:</b> Pusty nabój z CO2 można napełnić u sprzedawcy urządzeń Mysoda. Prz zwrocie pustego naboju pobierana będzie opłata jedynie za napełnienie gazem.

## Useful tips:

	Należy w miarę możliwości stosować zimną wodę. Wodę można schłodzić w lodówce przed nagazowaniem.
	Aby móc serwować wodę gazowaną większej liczbie gości, można kupić dodatkowe butle na wodę.
	Zachęcamy do kupna zapasowego naboju z CO2, aby można go było wymienić, gdy dotychczasowy zostanie wyczerpany. Dodatkowe naboje można nabyć u sprzedawców produktów Mysoda.
	Zachęcamy do zapoznania się z ofertą dodatków smakowych Mysoda. Dostępne są dodatki słodzone oraz bez dodatku cukru o różnych smakach.
	Bardzo płynne dodatki smakowe Mysoda pozwalają na ich dodanie bezpośrednio do szklanki. Dzięki temu butle na wodę zachowują świeżość przez dłuższy czas.
	Regulując ilość koncentratu smakowego, można przygotować napój odpowiadający własnym preferencjom.

# SPECYFIKACJA TECHNICZNA

Maks. ciśnienie robocze: 10 barów/145 Psi

Maksymalna temperatura użytkowania: 40°C/104°F

Pojemność butli: 1,0 l (33,8 oz)

Maksymalna pojemność napełniania butli: 0,85 l (28,7 oz)

Nie wymaga elektryczności do działania

Mysoda to zarejestrowany znak towarowy firmy Mysoda Oy.

## GWARANCJA

Chcielibyśmy sprawić, aby Państwa syfon do wody gazowanej marki Mysoda służył Państwu możliwie długo. Aby zwiększyć Państwa zadowolenie z produktu, został on objęty dwudziestoczwymiesięczną (24-miesięczną) gwarancją, która jest liczona od momentu zakupu. Gwarancja na nasz produkt obowiązuje przy użytku domowym.

Gwarancja NIE obejmuje:

- Defektów spowodowanych przez gazowanie cieczy innych niż woda.
- Normalnego zużycia eksploatacyjnego (na przykład odbarwienia).
- Uszkodzeń i defektów wynikających z użycia butli na wodę po upływie okresu jej przydatności.
- Uszkodzeń i defektów spowodowanych przez nabój z CO2 po upływie okresu jego przydatności.
- Defektów wynikłych z uszkodzeń podczas transportu lub nietypowego użycia w warunkach domowych.
- Defektów na skutek użycia naboju z CO2 sprzedawanych przez nieautoryzowanych sprzedawców.
- Defektów na skutek niewłaściwego użycia, modyfikacji lub komercyjnego zastosowania syfonu do wody gazowanej.

Jeżeli Państwa syfon marki Mysoda wymaga serwisowania, prosimy o kontakt z najbliższym sprzedawcą produktów marki Mysoda lub bezpośrednio z przedsiębiorstwem Mysoda pod adresem [info@mysoda.eu](mailto:info@mysoda.eu) lub odwiedzając naszą witrynę: [www.mysoda.eu](http://www.mysoda.eu).

**mysoda.eu**



# ROZWIĄZYWANIE PROBLEMÓW

PROBLEM	PRAWDOPODOBNA PRZYCZYNA	ROZWIĄZANIE
Butla na wodę nie daje się unieruchomić w mocowaniu szybkozłącznym	Mocowanie w niewłaściwej pozycji	Pociągnąć do siebie mocowanie i dyszę. Zamocować butlę, obracając ją w lewo o ćwierć obrotu
Butla na wodę nie daje się odłączyć od mocowania szybkozłącznego	Butla w niewłaściwej pozycji	Delikatnie pociągnąć butlę do siebie, aż będzie całkowicie wychylona do przodu. Odłączyć butlę, obracając ją w prawo o ćwierć obrotu
Podczas nagazowania butla na wodę przelewa się	Butla jest napełniona zbyt dużą ilością wody	Napełnić butlę wodą aż do linii wskazującej maksymalny poziom
	Przycisk gazowania był naciśnięty zbyt długo	Jednorazowo nie naciskać przycisku gazowania na dłużej niż 1-2 sekundy
Woda nie jest wystarczająco nagazowana	Prawie pusty nabój z CO2	Wymienić zużyty nabój na nowy
	Woda jest zbyt ciepła	Upewnić się, że butla jest napełniona zimną wodą, gdyż dwutlenek węgla łatwiej rozpuszcza się w zimnej wodzie
	Nabój z CO2 nie jest poprawnie dokręcony	Dokręcić nabój z CO2 do końca
Nabój z CO2 przecieka po zamocowaniu	Nabój z CO2 nie został szczelnie dokręcony	Odkręcić nabój z CO2 i ponownie go przykręcić. Nabój wymaga przykręcenia ręcznie, nie stosować narzędzi. Nie dokręcać zbyt mocno
Wokół dyszy tworzą się niewielkie, białe drobiny lodu	Jest to zjawisko normalne, zwłaszcza przy niskiej temperaturze wody	
Podczas nagazowania urządzenie generuje słyszalny odgłos świstu	Jest to zjawisko normalne, ustanie ono po zakończeniu nagazowania	