

INSTRUKCJA OBSŁUGI I KARTA GWARANCYJNA
GENERATOR PRĄDOTWÓRCZY INWERTEROWY
Model: GIG-8-QL

NAC
NEW AMERICAN CONCEPT

SERWIS.NAC.COM.PL

KOMPLEKSOWA OBSŁUGA SERWISOWA



Zapewniamy Twój święty spokój



GENERATOR PRĄDOTWÓRCZY INWERTEROWY

Model: GIG-8-QL

Producent: NAC Sp. z o.o.
Al. Krakowska 39, 05-090 Raszyn
fax +48 22 314 93 09
www.nac.com.pl, info@nac.com.pl

Serwis Centralny - Magazyn
Strobów 2E, 96-100 Skierniewice
fax +48 46 819 35 29
serwis.nac.com.pl, serwis@nac.com.pl



Uwaga!
Przed przystąpieniem do montażu lub obsługi należy zapoznać się z niniejszą Instrukcją Obsługi.

Urządzenie przeznaczone jest do obsługi terenów przydomowych.
Używanie urządzenia do celów profesjonalnych, półprofesjonalnych lub zarobkowych powoduje unieważnienie gwarancji.

SPIS TREŚCI

Spis treści	3
Dane techniczne	3
Opis stron graficznych i piktogramów	4
Zasady bezpieczeństwa dla maszyn i urządzeń z silnikiem spalinowym	5
Ogólne przepisy bezpieczeństwa	5
Szczegółowe przepisy bezpieczeństwa	7
Informacja o wpływie na zdrowie substancji znajdujących się wewnątrz urządzenia	9
Informacja o wpływie na środowisko substancji znajdujących się wewnątrz urządzenia	9
Informacja o systemie zbierania zużytego sprzętu elektrycznego i elektronicznego oraz roli gospodarstwa domowego	9
Bezpieczeństwo i odpowiedzialność producenta	10
Ryzyko resztkowe	10
Zastosowanie	10
Przygotowanie do pracy	10
Obsługa	12
Konserwacja	14
Czyszczenie i przechowywanie	15
Transport	15
Przeglądy i diagnozowanie problemów	16
Gwarancja i serwis	17
Schemat złożeniowy	18
Deklaracja zgodności	20
Warunki gwarancji	22
Karta gwarancyjna	23

DANE TECHNICZNE

Typ, model	GIG-8-QL
Moc znamionowa	0,8 kW
Moc maksymalna	0,88 kW
Napięcie i częstotliwość prądu	230V / 50Hz
Prąd znamionowy	3,47 A
Współczynnik mocy	1
Klasa jakości	A
Klasa wydajności	G1
Stopień ochrony obudowy	IP23M
Faza	1
Hałas / 7m	65 dB
Gwarantowany poziom mocy akustycznej LWA	95 dB
Rozruch	ręczny - linka
Praca ciągła (70% obciążenia znamionowego)	4 godz.
Silnik	
Typ	silnik spalinowy, jednocylindrowy, dwusuwowy, chłodzony powietrzem
Pojemność silnika	42,7 cm ³
Obroty maksymalne	5500 rpm
Mieszanka paliwowa	Stosujemy mieszankę 50:1 (5l benzyny na każde 100 ml oleju do silników dwusuwowych)
Paliwo do mieszanki	benzyna bezołowiowa 95 Pb
Olej do mieszanki (zalecany)	NAC OIL MIX
Pojemność zbiornika paliwa	3,5 l
Masa urządzenia	8,5 kg
Rok produkcji	2022

W skład urządzenia wchodzi:

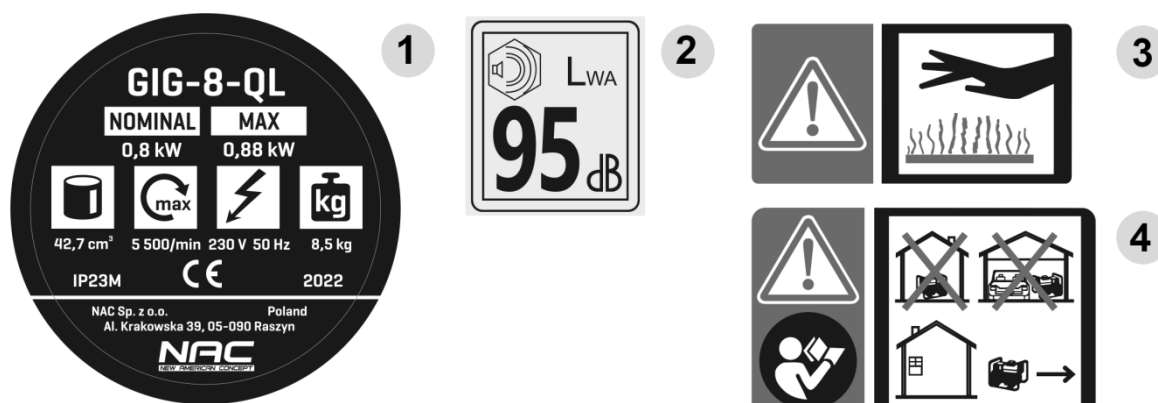
- generator, lejek,
- instrukcja obsługi, deklaracja zgodności,
- klucz do świecy zapłonowej, śrubokręt,
- warunki gwarancji, karta gwarancyjna.

OPIS STRON GRAFICZNYCH I PIKTOGRAMÓW



1. Uwaga! Niebezpieczeństwo. Zachowaj szczególną ostrożność.
2. Ważne! Przeczytaj instrukcję i przestrzegaj ostrzeżeń.
3. Uwaga! Niebezpieczeństwo porażenia prądem elektrycznym.
4. Urządzenie należy przechowywać poza zasięgiem dzieci.
5. Ryzyko pożaru lub wybuchu. Benzyna jest wysoce łatwopalna.
6. Nie używaj w warunkach dużej wilgotności, w trakcie opadów deszczu lub śniegu. Nie dotykaj i nie używaj urządzenia generatora lub przewodów elektrycznych w czasie stania w wodzie, na bosaka lub, kiedy masz mokre ręce lub stopy, ponieważ może to spowodować porażenie prądem.
7. Uwaga: Gorąca powierzchnia może spowodować oparzenia.
8. Uwaga: Spaliny są szkodliwe dla zdrowia. Istnieje niebezpieczeństwo zatrucia lub uduszenia.
9. Uwaga! Silnik czterosuwowy, nie mieszaj benzyny z olejem. Urządzenie ma dwa oddzielne zbiorniki i króćce wlewu oleju i benzyny.
10. Uwaga: Odłącz zasilane urządzenie od generatora przed jego konserwacją i/lub naprawą.
11. Nie używaj urządzenia wewnątrz pomieszczeń.
12. Nie wyrzucaj zużytego sprzętu. Obowiązkiem użytkownika jest przekazanie zużytego sprzętu do wyznaczonego punktu zbiórki w celu recyklingu odpadów.

Inne oznaczenia na urządzeniu



1. Tabliczka znamionowa. Tabliczka znamionowa jest umieszczona na tylnej części obudowy kosiarki. Informacje zawarte na tabliczce są niezbędne dla ustalenia odpowiednich części zamiennych i czynności obsługowych.
2. Gwarantowany poziom mocy akustycznej.
- 3, 4 – Ostrzeżenia:
 3. Uwaga: Gorąca powierzchnia może spowodować oparzenia.
 4. Nie używaj urządzenia wewnątrz pomieszczeń. W trakcie pracy z urządzenia wydobywa się tlenek węgla. Jest to trucizna, której nie widzisz ani nie czujesz. Nigdy nie używaj generatora w domu lub garażu, nawet jeśli drzwi są otwarte. Używaj go wyłącznie na zewnątrz i z dala od okien, drzwi i wentylatorów.

Dziękujemy za zakup generatora. Przeczytaj dokładnie instrukcję, aby zapoznać się z informacjami dotyczącymi obsługi i konserwacji generatora. Wszystkie informacje i specyfikacje zawarte w instrukcji są oparte na najnowszych informacjach dostępnych w momencie jej oddania do druku. Zastrzegamy sobie prawo do wprowadzania zmian w dowolnym czasie, bez uprzedzenia i bez żadnych zobowiązań.

Niniejszą instrukcję należy traktować jako nieodłączną część urządzenia. Powinna ona być przechowywana w przewidzianym dla niej miejscu, tak aby była łatwo dostępna. Należy pamiętać, aby w przypadku odsprzedaży urządzenia lub jego przekazania innej osobie instrukcję tę przekazać nowemu właścicielowi lub użytkownikowi.

ZASADY BEZPIECZEŃSTWA DLA MASZYN I URZĄDZEŃ Z SILNIKIEM SPALINOWYM

Sprzęt uważa się za odpowiedni do użytkowania w krajach, w których występuje klimat umiarkowany, równomiernie wilgotny. Może być on również użytkowany w innych krajach.



OSTRZEŻENIE!

- Przeczytaj dokładnie instrukcję. Zapoznaj się z przepisami bezpieczeństwa dla urządzeń zasilanych silnikiem spalinowym oraz z układami sterowniczymi i prawidłowym użytkowaniem urządzenia.
- Nieprzestrzeganie podanych niżej ostrzeżeń i wskazówek dotyczących bezpieczeństwa może być przyczyną porażenia prądem elektrycznym, pożaru i/lub poważnych obrażeń.
- Zachowaj niniejszą instrukcję, aby móc skorzystać z niej w przyszłości.
- Niniejszy sprzęt nie jest przeznaczony do użytkowania przez osoby (w tym dzieci) o ograniczonej zdolności fizycznej, czuciowej lub psychicznej, lub osoby niemające doświadczenia lub znajomości sprzętu, chyba że odbywa się to pod nadzorem lub zgodnie z instrukcją użytkowania sprzętu przekazaną przez osoby odpowiedzialne za ich bezpieczeństwo.
- Nie pozwalaj obsługiwać urządzenia dzieciom, młodzieży do lat 16 i osobom niezapoznany z instrukcją obsługi urządzenia.

OGÓLNE PRZEPISY BEZPIECZEŃSTWA

Bezpieczeństwo w miejscu pracy

- W miejscu pracy należy utrzymywać porządek i dobre oświetlenie. Nieporządek i złe oświetlenie przyczynia się do wypadków.
- Nie należy dopuszczać dzieci i obserwatorów do miejsc, w których używa się urządzeń z silnikiem spalinowym. Rozproszenie uwagi może spowodować utratę kontroli nad urządzeniem. Sprzęt ogrodowy należy pozostawiać z dala od osób postronnych.
- Operator lub użytkownik jest odpowiedzialny za wypadki lub zagrożenia występujące wobec innych osób lub otoczenia.

Bezpieczeństwo obchodzenia się z paliwem

- Silnik spalinowy jest przystosowany do pracy na benzynie lub mieszance paliwowej (**patrz rodzaj paliwa w danych technicznych urządzenia**).
- Benzynę należy przechowywać tylko w specjalnie do tego celu przygotowanych pojemnikach (kanistrach).
- Benzynę przechowywać z dala od czynników mogących wywołać pożar np. bojlera, ogniska, otwartego ognia, tam gdzie występuje iskrzenie elektryczne, podwyższona temperatura, iskry spowodowane spawaniem lub inne źródła ciepła, które mogą spowodować zapalenie się paliwa.
- Zbiornik paliwa należy napełniać tylko na wolnym powietrzu.
- Wyjątkowo niebezpieczne jest palenie papierosów lub używanie otwartego ognia podczas pracy urządzenia lub przy napełnianiu zbiornika paliwa.
- Przed przystąpieniem do napełniania paliwem zbiornika zawsze należy najpierw wyłączyć i schłodzić silnik.
- Nie napełniać zbiornika powyżej dolnej krawędzi króćca wlewowego, benzyna ma dużą rozszerzalność cieplną.
- W przypadku rozlania paliwa należy niezwłocznie wytrzeć rozlaną benzynę suchą tkaniną.
- Podczas napełniania zbiornika paliwa należy zwrócić szczególną uwagę, aby nie rozlać paliwa na odzież. Nasączona benzyną odzież może się zapalić, dlatego należy ją natychmiast zmienić.
- Po napełnieniu paliwem zbiornika urządzenia należy szczelnie dokręcić jego korek, a przed uruchomieniem silnika przenieść kanister z paliwem do miejsca, odległego o co najmniej 3 m od miejsca, gdzie dokonywane było napełnianie.
- Przed uruchomieniem silnika sprawdź szczelność całego układu paliwowego, zwłaszcza zbiornik paliwa, przewody paliwowe, złącza, korek wlewu i okolice gaźnika. Nie uruchamiaj silnika, jeśli wykryjesz nieszczelność układu paliwowego, gdyż grozi to pożarem.
- Urządzenie nie powinno pracować w atmosferach wybuchowych, jakie tworzą ciecze łatwopalne, gazy lub pyły. Silnik spalinowy może wytworzyć iskry, które mogą zapalić pył lub opary.
- Nie należy używać urządzenia, jeżeli są kłopoty z jego wyłączaniem. Każde urządzenie, którego nie można wyłączyć jest niebezpieczne i musi zostać naprawione.
- Nie przechowywać urządzenia z napełnionym zbiornikiem paliwa wewnątrz pomieszczeń. Opary benzyny są łatwopalne i niebezpieczne dla zdrowia.



UWAGA!

Należy unikać wdychania oparów benzyny i spalin. Benzyna, opary benzyny oraz spaliny mogą być przyczyną zatrucia.

Nie uruchamiaj urządzenia w pomieszczeniach zamkniętych lub słabo przewietrzanych. W przypadku bólu głowy, mdłości, zaburzeń słyszenia lub widzenia natychmiast przerwij pracę.

Bezpieczeństwo osobiste

- Należy być przewidującym, obserwować co się robi i zachowywać rozsądek podczas pracy ze sprzętem. Nie należy używać sprzętu, gdy jest się zmęczonym lub pod wpływem narkotyków, alkoholu lub lekarstw. Chwila nieuwagi podczas pracy może spowodować poważne osobiste obrażenia.
- Należy stosować wyposażenie ochronne. Należy zawsze zakładać okulary ochronne. Używanie w odpowiednich warunkach wyposażenia ochronnego, takiego jak maska przeciwpyłowa, obuwie antypoślizgowe, kask lub ochronniki słuchu, zmniejszy obrażenia osobiste.
- Przed uruchomieniem sprzętu należy usunąć wszystkie przedmioty oraz klucze. Pozostawienie klucza w obracającej się części roboczej maszyny może spowodować osobiste obrażenia.
- Nie należy wychylać się za daleko. Należy cały czas stać pewnie i zachować równowagę. Umożliwi to lepszą kontrolę w sytuacjach nieprzewidywalnych.
- Należy odpowiednio się ubierać. Nie należy nosić luźnego ubrania ani biżuterii. Należy utrzymywać swoje włosy, ubranie i rękawiczki z dala od części ruchomych. Luźne ubrania, biżuteria lub długie włosy mogą zostać zaczepione przez części ruchome.
- W czasie pracy należy trzymać narzędzie za dodatkowe uchwyty, jeśli narzędzie jest w nie wyposażone. Utrata kontroli nad narzędziem niesie ryzyko uszkodzenia ciała.
- Nie należy używać urządzenia, jeżeli są kłopoty z jego wyłączaniem. Każde urządzenie, którego nie można wyłączyć jest niebezpieczne i musi zostać naprawione.



Pomimo zastosowania konstrukcji bezpiecznej z samego założenia, stosowania środków zabezpieczających i dodatkowych środków ochronnych, zawsze istnieje ryzyko szczątkowe doznania urazów podczas pracy.

Użytkowanie i troska o sprzęt

- Nie należy narzędzia przeciążać. Należy stosować narzędzie o mocy odpowiedniej do wykonywanej pracy. Odpowiednio dobrany sprzęt umożliwi pracę lepszą i bezpieczniejszą przy obciążeniu, na jakie został zaprojektowany.
- Nieużywany sprzęt należy przechowywać poza zasięgiem dzieci. Nie należy pozwalać osobom niezaznajomionym z narzędziem lub niniejszą instrukcją na używanie go. Narzędzia i sprzęt o napędzie spalinowym są niebezpieczne w rękach nieprzeszkolonych użytkowników.
- Narzędzia o napędzie spalinowym należy konserwować. Należy sprawdzać współosiowość lub zakleszczenie się części ruchomych, pęknięcia części i wszystkie inne czynniki, które mogą mieć wpływ na pracę urządzenia. Jeżeli stwierdzi się uszkodzenia, należy sprzęt przed użyciem naprawić. Przyczyną wielu wypadków jest niefachowy sposób naprawy i/lub konserwacji sprzętu.
- Przed użyciem urządzenia należy wymienić wszystkie wadliwe oraz zużyte i uszkodzone części. Należy wymienić na nowe tabliczki ostrzegawcze umieszczone na urządzeniu, jeżeli stały się nieczytelne lub zostały uszkodzone.
- Naklejki ostrzegawcze i części zamienne można zamówić w serwisie firmy NAC oraz u autoryzowanych dealerów.
- Narzędzie o napędzie spalinowym, wyposażenie, narzędzia robocze itp. należy stosować zgodnie z niniejszą instrukcją, biorąc pod uwagę warunki i rodzaj pracy do wykonania. Używanie elektronarzędzia w sposób, do jakiego nie jest przewidziane, może być niebezpieczne.

Obsługa i eksploatacja narzędzi wyposażonych w akumulator

- Przed włożeniem akumulatorów do narzędzia należy upewnić się, że jego włącznik/wyłącznik jest w pozycji „wyłączony”. Wkładanie akumulatorów do urządzenia, gdy włącznik/wyłącznik jest w pozycji „włączony”, może stać się przyczyną poważnych urazów ciała.
- Należy używać wyłącznie ładowarki zalecanej przez producenta. Użycie ładowarki do ładowania innego typu akumulatorów może być przyczyną pożaru.
- Nigdy nie należy używać akumulatorów innych niż zalecane przez producenta. Użycie innych akumulatorów może być przyczyną poważnych obrażeń ciała lub pożaru.
- W czasie, gdy elektronarzędzie nie jest używane należy wyjąć z niego akumulator. Akumulator należy przechowywać z dala od metalowych przedmiotów takich jak: spinacze do papieru, monety, gwoździe, śruby itp., które mogą zewrzeć zaciski akumulatora. Zwarcie zacisków akumulatora może spowodować oparzenia lub pożar.
- W ekstremalnych warunkach z akumulatora może wydostać się ciecz. Bez względu na to należy unikać z nią kontaktu. Jeżeli przypadkowo nastąpi zetknięcie z cieczą – należy natychmiast to miejsce przemyć wodą. Jeżeli ciecz trafi do oczu, należy niezwłocznie skontaktować się z lekarzem. Wydostająca się z akumulatora ciecz może spowodować podrażnienia lub oparzenia.
- **UWAGA!** Ładowarki i zasilacze do urządzeń akumulatorowych są przeznaczone do pracy wewnątrz pomieszczeń w suchym środowisku.
- Zabronione jest użytkowanie ładowarek i zasilaczy na zewnątrz pomieszczeń oraz w pomieszczeniach o dużej wilgotności takich jak łazienki czy piwnice.



Niebezpieczeństwo porażenia prądem i/lub uszkodzenia urządzenia.

Naprawa

- Przed wykonaniem każdej regulacji, wymiany części lub magazynowaniem należy zdjąć przewód ze świecy zapłonowej. Takie zapobiegawcze środki bezpieczeństwa redukcją ryzyko przypadkowego rozruchu.
- Naprawę należy zlecać osobie wykwalifikowanej, wykorzystując wyłącznie oryginalne części zamienne. Zapewni to dalszą bezpieczną pracę urządzenia. Zalecane jest zlecenie każdej czynności serwisowej autoryzowanemu serwisowi firmy NAC.



UWAGA!

Niebezpieczeństwo uduszenia się dzieci podczas zabawy z opakowaniem.

Opakowanie, zwłaszcza torbę foliową należy przechowywać w miejscach niedostępnych dla dzieci.

SZCZEGÓLWE PRZEPISY BEZPIECZEŃSTWA DLA GENERATORÓW

Generatory zaprojektowano z myślą o bezpiecznej i niezawodnej pracy, jeżeli używa się ich zgodnie z instrukcjami. Należy przeczytać i zrozumieć niniejszą instrukcję obsługi przed rozpoczęciem pracy z generatorem. Można zapobiec wypadkom poprzez zaznajomienie się z obsługą generatora i przestrzeżenie procedur bezpiecznego użytkowania.

Bezpieczeństwo użytkownika

Generator wytwarza napięcie dużej mocy. Zetknięcie z przewodem elektrycznym pod napięciem może prowadzić do śmierci lub poważnych uszkodzeń ciała.

- Przed uruchomieniem urządzenia należy zapoznać się z instrukcją obsługi, sprawdzić jak wyłączyć generator w sytuacji awaryjnej oraz do czego służą poszczególne przyciski do obsługi generatora, gniazda wyjściowe i podłączenia.
- Upewnić się, że osoba obsługująca generator została odpowiednio przeszkolona. Nie pozwalać dzieciom obsługiwać generatora bez nadzoru rodziców. Trzymać dzieci i zwierzęta domowe z dala od miejsca pracy.
- Ustawić generator na stabilnej, poziomej powierzchni.
- Unikać sypanego piasku lub śniegu. Jeżeli generator przechyli się lub przewróci, może dojść do wycieku paliwa. Ponadto, jeśli generator przewróci się lub zapadnie w miękkim podłożu, mogą dostać się do niego piasek, kurz lub woda.
- Można korzystać tylko z urządzenia w dobrym stanie technicznym, w razie potrzeby wykonać niezbędne czynności lub skontaktować się z serwisem. Zaleca się korzystanie z usług autoryzowanego serwisu firmy NAC.
- Przed transportem urządzenia należy schłodzić silnik, spuścić paliwo i olej.
- Nie podnosić ani nie przenosić urządzenia z włączonym silnikiem.
- Nie używaj urządzenia z uszkodzonymi lub zdjętymi osłonami lub obudowami.
- Uruchamiać silnik zgodnie z instrukcją.
- Podczas pracy w bezpośrednim sąsiedztwie generatora należy używać ochronników słuchu.
- Unikać bezpośredniego kontaktu ciała z paliwem i olejem silnikowym. W przypadku kontaktu ze skórą, zmyć ją dokładnie wodą z mydłem.

Bezpieczeństwo elektryczne, zagrożenia porażenia prądem

- Generator wytwarza wystarczająco dużo energii elektrycznej, by spowodować poważne porażenie prądem lub doprowadzić do śmierci w przypadku niewłaściwego użycia.
- Korzystanie z generatora lub urządzeń elektrycznych w środowisku wilgotnym, na przykład podczas opadów deszczu lub śniegu, w pobliżu basenu lub systemu zraszania, albo z mokrymi rękoma, może doprowadzić do porażenia prądem. Generator powinien znajdować się w suchym miejscu.
- Generator powinien być przechowywany wewnątrz pomieszczeń, aby uchronić go przed warunkami atmosferycznymi. Wilgoć lub lód mogłyby spowodować uszkodzenie lub zwarcie w podzespołach elektrycznych, co z kolei mogłyby doprowadzić do porażenia prądem.
- Nie należy narażać urządzeń zasilanych przez generator na działanie deszczu lub warunków wilgotnych. W przypadku przedostania się do tych urządzeń wody, wzrasta ryzyko porażenia prądem elektrycznym.
- Nie należy nadwyręzać przewodów przyłączeniowych. Nigdy nie należy używać przewodu przyłączeniowego do przenoszenia, ciągnięcia sprzętu zasilanego elektrycznie lub wyciągania wtyczki z gniazdka. Należy trzymać przewód przyłączeniowy z daleka od źródeł ciepła, olejów, ostrych krawędzi lub ruchomych części. Uszkodzone lub zaplątane przewody przyłączeniowe zwiększają ryzyko porażenia prądem elektrycznym.
- Przed przystąpieniem do pracy sprawdź przewody zasilające i wtyczki. Nie podłączaj urządzeń do generatora, jeżeli przewód zasilający lub przedłużacz są przetarte, przecięte lub w inny sposób uszkodzone. Uszkodzone wtyczki i przewody podwyższają ryzyko porażenia prądem.
- Nie dotykać nieizolowanych przewodów lub gniazd.
- Nie dopuszczać do obsługi lub serwisowania generatora przez osoby niewykwalifikowane lub dzieci.

- Generator zawsze musi być uziemiony. Podłączyć zacisk uziemiający do elektrody uziemiającej zakopanej w ziemi. Nieprawidłowe uziemienie generatora może spowodować porażenie prądem.
- Gdy do podłączenia urządzenia zachodzi konieczność użycia kabla przedłużającego, należy zastosować przedłużacze uziemione i podłączone za pomocą wtyczki z bolcem i przewodem uziemiającym instalacji elektrycznej typu: H05VV-F lub H05RN-F.

Przekroje żył przewodu miedzianego:

- 1,5 mm²: maks. długość 20 m,
- 2,5 mm²: maks. długość 50 m.

UWAGA: Przedłużacz, wtyczka i łącznik wtykowy powinny mieć wodoszczelną budowę i być przeznaczone do zastosowań na zewnątrz pomieszczeń.

- Wtyczki zasilanych urządzeń muszą pasować do gniazdek generatora. Nigdy w żaden sposób nie należy przerabiać wtyczki. Nie należy używać żadnych przedłużaczy w przypadku elektronarzędzi mających przewód z żyłą uziemienia ochronnego. Brak przeróbek we wtyczkach i gniazdkach wtyczkowych zmniejsza ryzyko porażenia prądem elektrycznym.
- Nie wolno układać przewodów na generatorze ani pod nim, gdyż grozi to porażeniem prądem lub uszkodzeniem urządzenia.
- Nie przeciążać generatora i nie podłączać do niego niesprawnych odbiorników. Łączna moc zasilanych urządzeń nie może przekraczać 80% mocy znamionowej generatora.
- W przypadku zapalenia się agregatu nie można bezpośrednio na niego wylewać wody, aby ugasić pożar. Należy użyć specjalnej gaśnicy przeznaczonej do gaszenia urządzeń elektrycznych i pożarów olejów.
- Nie podłączać do instalacji elektrycznej budynku, o ile wykwalifikowany elektryk nie zainstalował wyłącznika w głównej skrzynce bezpiecznikowej budynku. Uniemożliwi to generatorowi ładowanie głównej linii zasilającej (powrotne zasilanie), gdy główne źródło zasilania uległo awarii lub zostało wyłączone w celu naprawy linii. Cofanie może spowodować porażenie prądem lub zranienie personelu zajmującego się konserwacją linii. Uszkodzenie generatora i instalacji elektrycznej budynku może również wystąpić po przywróceniu normalnego zasilania, jeśli urządzenie jest używane bez automatycznego przełącznika.
- Jako ochronę przed porażeniem przez napięcie zasilania należy stosować urządzenie różnicowoprądowe (RCD). Zastosowanie RCD zmniejsza ryzyko porażenia prądem elektrycznym. Sprzęt należy zasilac poprzez urządzenie różnicowoprądowe o prądzie znamionowym nieprzekraczającym 30 mA.
Uwaga: termin „urządzenie różnicowoprądowe (RCD)” można zastąpić terminem „wyłącznik prądu ziemnozwarciowego (GFCI)” lub „wyłącznik prądu upływowego (ELCB)”.

Bezpieczeństwo przeciwpożarowe

- Nie używać generatora w miejscach o wysokim ryzyku wystąpienia pożaru oraz w środowiskach wybuchowych, tworzonych przez łatwopalne ciecze, gazy lub pyły. Układ wydechowy nagrzewa się podczas pracy silnika do temperatury wystarczającej by spowodować zapalenie się niektórych materiałów.
- Ustawiać generator co najmniej 1 metr od ściany budynków i innych urządzeń.
- Nie zamykać generatora w jakiegokolwiek obudowie.
- Trzymać materiały łatwopalne z dala od generatora.
- Tłumik bardzo się nagrzewa podczas pracy i pozostaje gorący przez pewien czas po zatrzymaniu silnika. Uważać, aby nie dotknąć tłumika, gdy jest gorący. Pozwolić silnikowi ostygnąć, zanim wstawi się generator do pomieszczenia w celu jego przechowywania.
- Benzyna jest wysoce łatwopalna i wybuchowa w pewnych warunkach. Nie palić i nie pozwalać na obecność płomieni lub iskier w miejscu tankowania benzyny lub jej przechowywania. Tankować generator w dobrze wentylowanym otoczeniu przy wyłączonym silniku.
- Opary paliwa są wysoce łatwopalne i mogą się zapalić po uruchomieniu silnika. Należy upewnić się, że rozlane paliwo zostało wytarte przed uruchomieniem generatora.
- W przypadku ładowania akumulatora chronić go przed iskrami i płomieniami. Nigdy nie zwierać biegunów akumulatora za pomocą metalowych przedmiotów.

Konserwacja i przechowywanie



Ostrzeżenie

- Przed regulacją, czyszczeniem, konserwacją wyłączyć urządzenie, zdjąć przewód wysokiego napięcia ze świecy zapłonowej oraz odłączyć wszystkie podłączone generatora odbiorniki energii. Upewnić się, że w pobliżu nie ma dzieci i osób trzecich.
- Pamiętać o tym, że w zbiorniku maszyny może znajdować się paliwo. Zasady bezpieczeństwa dotyczące postępowania z paliwem zostały opisane w niniejszej instrukcji w części: „Bezpieczeństwo obchodzenia się z paliwem”.
- Urządzenie należy przechowywać w dobrze wentylowanym pomieszczeniu w suchym, niezakurzonym miejscu.
- Należy przechowywać tylko sprawne urządzenie, jeżeli zachodzi taka potrzeba, to przez składowaniem należy usunąć usterki.



**UWAGA: Niebezpieczeństwo uduszenia się dzieci podczas zabawy z opakowaniem.
Opakowanie należy przechowywać w miejscach niedostępnych dla dzieci.**

INFORMACJA O WPLÝWIE NA ZDROWIE SUBSTANCJI ZNAJDUJĄCYCH SIĘ WEWNĄTRZ URZĄDZENIA

W urządzeniu znajduje się niewielka ilość smaru i/lub oleju, a więc substancja potencjalnie niebezpieczna dla zdrowia.

Przy kontakcie mieszaniny z oczami może wystąpić niewielkiego stopnia podrażnienie oczu (zaczerwienie spojówek). Zaleca się splukanie substancji ciepłą wodą.

Kontakt ze skórą może czasami spowodować zaczerwienie, podrażnienie i wysuszenie skóry szczególnie podczas długotrwałego kontaktu. Zaleca się zmycie substancji ciepłą wodą.

Połyknięcie smaru może spowodować objawy podrażnienia błon śluzowych przewodu pokarmowego (nudności, wymioty, biegunka, bóle brzucha).

Wskazania dotyczące wszelkiej natychmiastowej pomocy lekarskiej i szczególnego postępowania z poszkodowanym: decyzję o sposobie postępowania ratunkowego podejmuje lekarz po dokładnej ocenie stanu poszkodowanego. Leczenie objawowe.

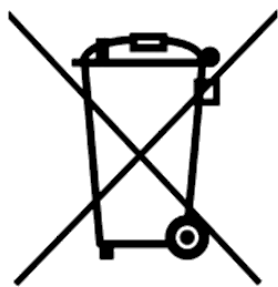
INFORMACJA O WPLÝWIE NA ŚRODOWISKO SUBSTANCJI ZNAJDUJĄCYCH SIĘ WEWNĄTRZ URZĄDZENIA

Substancje i części składowe urządzenia mogą być niebezpieczne dla środowiska.

INFORMACJA O SYSTEMIE ZBIERANIA ZUŻYTEGO SPRZĘTU ELEKTRYCZNEGO I ELEKTRONICZNEGO ORAZ ROLI GOSPODARSTWA DOMOWEGO

1. Każdy Klient może zostawić zużyty sprzęt w sklepie, w którym zakupił nowe urządzenie, ponieważ sklep ma obowiązek nieodpłatnego przyjęcia starego sprzętu, jeśli zostanie w nim zakupiony nowy sprzęt tego samego rodzaju i pełniący tę samą funkcję.
2. Każdy Klient może oddać zużyty sprzęt elektryczny i elektroniczny w miejscu dostawy.
W świetle obowiązujących przepisów dystrybutor, dostarczając nabywcy (Klientowi) sprzęt przeznaczony dla gospodarstw domowych, zobowiązany jest do nieodpłatnego odbioru zużytego sprzętu pochodzącego z gospodarstw domowych w miejscu dostawy tego sprzętu, o ile zużyty sprzęt jest tego samego rodzaju i pełnił te same funkcje, co sprzęt dostarczony.
3. Każdy Klient może zostawić zużyty sprzęt w dużym markecie bez konieczności kupowania nowego.
Zgodnie z obowiązującymi przepisami sklepy o powierzchni sprzedaży sprzętu przeznaczonego dla gospodarstw domowych wynoszącej min. 400 m², są zobowiązane do nieodpłatnego przyjęcia w tej jednostce lub w jej bezpośredniej bliskości zużytego sprzętu pochodzącego z gospodarstw domowych, którego żaden z zewnętrznych wymiarów nie przekracza 25 cm, bez konieczności zakupu nowego sprzętu przeznaczonego dla gospodarstw domowych.
4. Każdy Klient może odnieść zużyty sprzęt do punktu zbierania. Informację o najbliższej lokalizacji znajdziecie Państwo na gminnej stronie internetowej lub tablicy ogłoszeń Urzędu Miasta.
5. Jeżeli zdecydują się Państwo na naprawę sprzętu w punkcie serwisowym i naprawa sprzętu jest nieopłacalna lub niemożliwa ze względów technicznych, serwis jest zobowiązany do nieodpłatnego przyjęcia tego urządzenia.
6. Gospodarstwo domowe spełnia bardzo ważną rolę w przyczynianiu się do ponownego użycia i odzysku zużytego sprzętu. Odpowiednie postępowanie ze zużytym sprzętem zapobiega potencjalnym negatywnym konsekwencjom dla środowiska naturalnego oraz ludzkiego zdrowia.

Zebrany w powyższy sposób sprzęt trafia do specjalistycznych zakładów przetwarzania, gdzie w pierwszej kolejności zostaną usunięte z niego składniki niebezpieczne. Pozostałe elementy zostaną poddane procesom odzysku i recyklingu. Każde urządzenie zasilane prądem lub bateriami powinno być oznakowane symbolem przekreślonego kosza:



Symbol przekreślonego kosza na śmieci umieszczony na sprzęcie, opakowaniu lub dokumentach do niego dołączonych oznacza, że produktu nie wolno wyrzucać łącznie z innymi odpadami. Obowiązkiem użytkownika jest przekazanie zużytego sprzętu do wyznaczonego punktu zbiórki w celu właściwego jego przetworzenia. Oznakowanie oznacza jednocześnie, że sprzęt został wprowadzony do obrotu po dniu 13 sierpnia 2005 r.

Nie wolno wyrzucać zużytego sprzętu łącznie z innymi odpadami!
Grożą za to kary pieniężne.

Odpowiednie postępowanie ze zużytym sprzętem zapobiega potencjalnym konsekwencjom dla środowiska naturalnego i ludzkiego zdrowia.

Jednocześnie oszczędzamy naturalne zasoby naszej Ziemi wykorzystując powtórnie surowce uzyskane z przetwarzania sprzętu.

BEZPIECZEŃSTWO I ODPOWIEDZIALNOŚĆ PRODUCENTA

Każde użycie generatora niezgodne z opisem zawartym w niniejszej instrukcji jest uznane za niewłaściwe i producent nie odpowiada za uszkodzenia i szkody wynikające z takiego postępowania.

Poprawne użytkowanie kosiarki obejmuje również respektowanie ustanowionych przez producenta warunków pracy, konserwacji, składowania i napraw.

W celu zapobieżenia wypadkom wszelkie zasady bezpiecznego użytkowania i unikania zagrożeń, muszą być przestrzegane.

Jakiegolwiek zmiany w budowie urządzenia wprowadzone przez użytkownika mogą wpłynąć na bezpieczeństwo użytkowania maszyny i zwalniają producenta z odpowiedzialności za powstałe uszkodzenia czy zranienia.

RYZYKO RESZTKOWE

Pomimo tego, że producent ponosi odpowiedzialność za konstrukcję urządzenia eliminującą niebezpieczeństwo, pewne elementy ryzyka podczas pracy są nie do uniknięcia. Ryzyko resztkowe wynika z błędnego zachowania obsługującego urządzenie.

Największe niebezpieczeństwo występuje przy wykonywaniu następujących zabronionych czynności:

- użytkowanie urządzenia przez dzieci,
- używanie urządzenia do innych celów, niż opisane w instrukcji obsługi,
- gdy inne osoby, a w szczególności dzieci lub zwierzęta znajdują się w pobliżu,
- używanie urządzenia przez osoby niezapoznane z instrukcją obsługi,
- używanie urządzenia bez właściwej, zabezpieczającej obsługującego odzieży i obuwia chroniącego stopy,
- używanie urządzenia z uszkodzonymi osłonami lub obudową oraz bez właściwie zamontowanych urządzeń zabezpieczających.

Przy przestrzeganiu zaleceń podanych w instrukcji obsługi zagrożenie resztkowe przy użytkowaniu urządzenia może być wyeliminowane. Istnieje ryzyko w przypadku niedostosowania się do powyższych zaleceń.

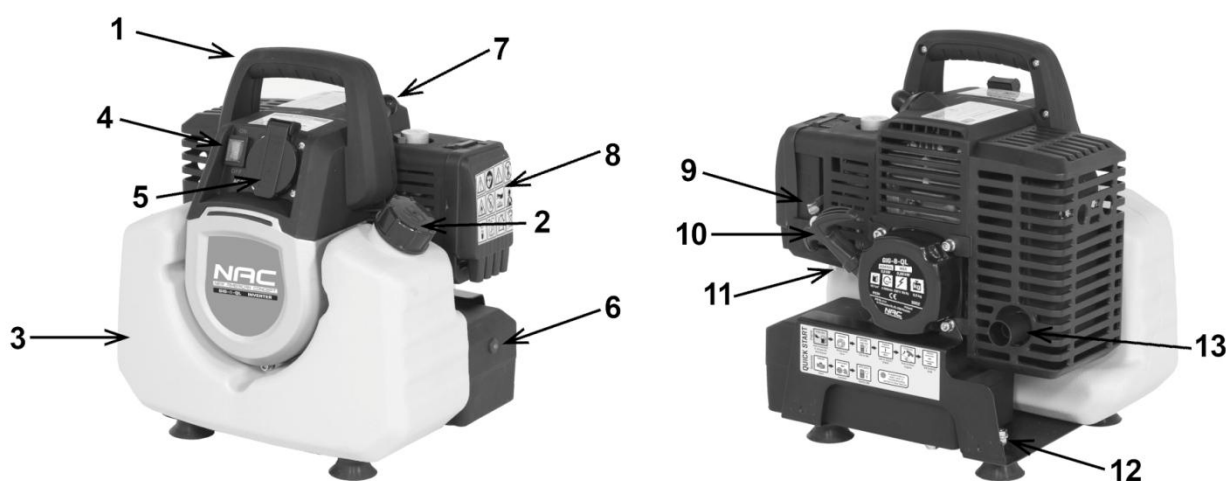
ZASTOSOWANIE

Urządzenie jest przeznaczone do zasilania odbiorników elektrycznych o napięciu 230V wszędzie tam, gdzie nie ma innych źródeł energii elektrycznej, a także do pracy awaryjnej, gdy awarii ulega sieć elektryczna albo zapas mocy dostarczanego prądu jest niewystarczający. Agregat jest wyposażony w automatyczną stabilizację napięcia AVR i może być również używany do zasilania odbiorników czułych na jakość prądu zasilania np. telewizorów LCD, laptopów, wzmacniaczy itp. Inne zastosowanie może być niebezpieczne dla użytkowników i może być przyczyną uszkodzenia sprzętu.

PRZYGOTOWANIE DO PRACY

Generator dostarczony jest przez producenta w opakowaniu kartonowym w stanie zmontowanym.

Budowa generatora (Rys. 1)



Rys. 1

- | | |
|---|------------------------|
| 1 | Uchwyt transportowy |
| 2 | Korek zbiornika paliwa |
| 3 | Zbiornik paliwa |
| 4 | Włącznik silnika |
| 5 | Gniazdo prądowe |
| 6 | Kontrolka stanu pracy |
| 7 | Świeca zapłonowa |

- | | |
|----|--------------------------|
| 8 | Pokrywa filtra powietrza |
| 9 | Dźwignia ssania |
| 10 | Uchwyt linki rozrusznika |
| 11 | Pompka paliwa |
| 12 | Zacisk uziemienia |
| 13 | Rura wydechowa |

Przygotowanie do pracy

Rozpakuj generator i wyjmij go z opakowania. Upewnij się, że nie doszło do jego uszkodzenia podczas transportu.

UWAGA! Procedurę sprawdzania generatora należy przeprowadzać przed każdym uruchomieniem:

- Sprawdzenie poziomu paliwa.
- Konserwacja filtra powietrza.
- Uziemienie generatora.



UWAGA! Jeśli generator wygląda na uszkodzony, nie wolno dolewać do niego paliwa ani próbować go uruchomić.



UWAGA! Przed rozpoczęciem pracy należy wlać odpowiednią mieszankę paliwową do zbiornika paliwa. Należy zapewnić odpowiednią wentylację, aby generator nie przegrzał się podczas pracy. Nie wolno dopuścić do wycieku paliwa. Chronić generator przed ogniem i iskrami.

Napełnianie zbiornika paliwa

Przed pierwszym uruchomieniem należy napełnić zbiornik paliwa.

Podczas napełniania paliwem należy przestrzegać poniższych zasad:

- silnik nie może pracować,
- silnik nie może być gorący,
- nie można dopuścić do rozlania paliwa.

Dobrze wymieszać przefiltrowaną benzynę bezołowiową o liczbie oktanowej 95 z dobrej jakości olejem silnikowym – syntetycznym lub półsyntetycznym przeznaczonym do silników 2-suwowych chłodzonych powietrzem i napełnić zbiornik paliwa.

W celu zatankowania zbiornika paliwa:

- odkręcić korek wlewu paliwa **2 (Rys. 1)**,
- nalać wcześniej przygotowaną mieszankę paliwową (max 3,5l),
- zakręcić korek wlewu paliwa **2 (Rys. 1)**.

Zalecana proporcja mieszanki benzyna/olej to 50:1.

ilość benzyny w litrach	1	2	3	4	5
ilość oleju w ml	20	40	60	80	100

UWAGA! Większość problemów z silnikiem spowodowanych jest niewłaściwą lub zestarzałą mieszanką, użyciem zestarzałego paliwa lub niewłaściwym olejem. Do sporządzania mieszanki nie należy używać benzyny przechowywanej dłużej niż 30 dni - po tym okresie może ona tracić swoje właściwości i ulegać rozwarstwieniu i wytrącaniu składników. Może to spowodować pogorszenie pracy silnika, zanieczyszczenie układu zasilania, zatkanie filtra paliwa lub zatarcie silnika. Zabronione jest stosowanie oleju typu „MIXOL” oraz pochodnych oraz olei do silników 4-suwowych. Sporządzoną mieszankę nie należy przechowywać dłużej niż 30 dni, po tym okresie może stracić właściwości jakościowe i smarne. Przy planowanej przerwie w użytkowaniu urządzenia dłuższej niż kilka dni, należy usunąć paliwo ze zbiornika paliwa i układu zasilania poprzez wypalenie mieszanki do końca.

Nie wolno sporządzać mieszanki w zbiorniku paliwa. Żeby właściwie sporządzić mieszankę paliwową, należy najpierw wlać do specjalnego pojemnika (kanistra) benzynę, a później olej i wymieszać.



UWAGA!

Prace z paliwem należy przeprowadzać na zewnątrz pomieszczeń, na otwartej przestrzeni, z dala od źródeł ognia, iskier i płomieni.

Podczas tankowania silnik powinien być unieruchomiony, nie wolno palić papierosów, nie wolno używać telefonu komórkowego. Podczas tankowania silnik nie może być gorący.

Należy skoncentrować się na wykonywanej czynności. Kanister z mieszanką paliwową lub zbiornik paliwa generatora należy potrząsnąć przed każdym użyciem (możliwość rozwarstwienia się mieszanki).

Aby napełnić zbiornik paliwa generatora odkręć korek wlewu paliwa i wlej mieszankę za pomocą lejka, zachowując przy tym szczególną ostrożność, żeby nie rozlać paliwa.

Jeśli doszło do rozlania paliwa, należy je wytrzeć suchą szmatką.



WAŻNE! Zbyt niski poziom paliwa w zbiorniku (poniżej 1/3 objętości) może powodować niestabilną pracę silnika. Podczas pracy należy kontrolować stan paliwa w zbiorniku.



UWAGA! Zabronione jest stosowanie innych proporcji mieszanki pod groźbą utraty gwarancji.

Uziemienie generatora

Podłączyć przewód łączący instalację uziemiającą z generatorem do oznaczonego miejsca na generatorze. Podłączenie generatora do instalacji uziemiającej musi dokonać osoba z odpowiednimi kwalifikacjami elektrycznymi.



Rys. 2

OBSŁUGA

Uruchomienie silnika

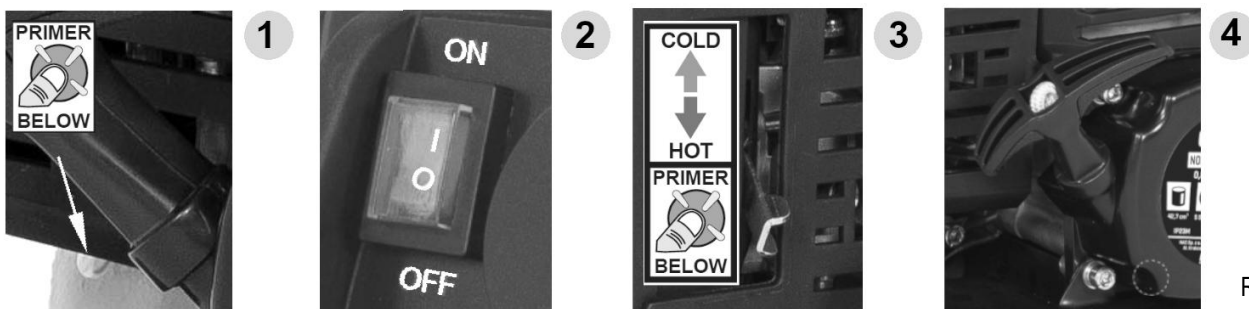
Uwaga: Używaj silnika w dobrze wentylowanym miejscu. Przed uruchomieniem silnika upewnij się, że moc narzędzi lub odbiorników prądu odpowiada możliwościom generatora. Nie wolno przekraczać jego mocy znamionowej. Nie podłączaj urządzenia przed uruchomieniem silnika!

Generator uzyskuje optymalne parametry w standardowych warunkach atmosferycznych (20°C do 24°C, 100 kPa, wilgotność względna 30%).



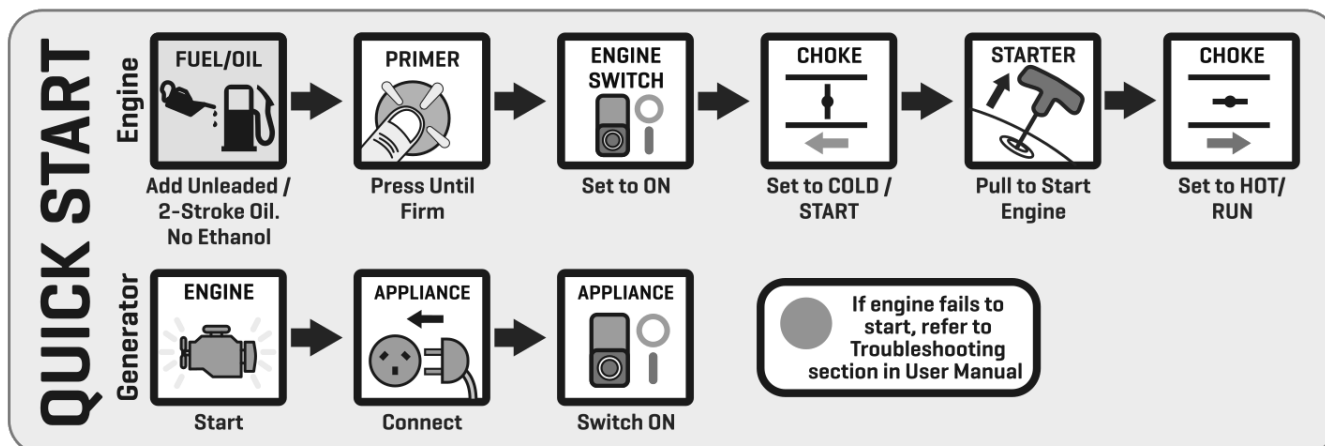
UWAGA! Nie należy zmieniać ustawień gaźnika. W przeciwnym razie może dojść do zmiany w pracy silnika lub jego uszkodzenia. Wszelkie zmiany w konstrukcji generatora pozbawiają prawa do serwisu gwarancyjnego!

- Naciskaj pompkę paliwa aż do momentu pojawienia się paliwa w przewodzie paliwowym. (1 Rys. 1)
- Ustaw główny wyłącznik w pozycji włączonej „ON”/„I” (2 Rys. 5).
- Zamknij przepustnicę, przestawiając dźwignię ssania w pozycję wyłączoną „CLOSE”/ „COLD”. (3 Rys. 3)
Uwaga: W przypadku, gdy silnik jest rozgrzany (np. po przerwie na dołanie paliwa) nie należy zamykać przepustnicy. W takim przypadku należy dźwignię ssania przestawić w pozycję otwartą, oznaczoną jako „OPEN”/ „HOT”.
- Chwyć mocno lewą ręką uchwyt do przenoszenia, aby zapobiec przewróceniu się generatora podczas ciągnięcia rozrusznika ręcznego.
- Powoli pociągnij uchwyt linki rozrusznika do momentu wyczucia oporu, a następnie wyciągnąć go energicznie, aby uniknąć odbicia.
Uwaga: Po uruchomieniu silnika nie puszczać swobodnie linki rozrusznika. Należy zwalniać ją powoli, hamując lekko jej powrót do pozycji przed uruchomieniem. (4 Rys. 3)
- Po uruchomieniu silnika, w miarę jego rozgrzewania, stopniowo otwieraj przepustnicę, przestawiając dźwignię ssania w kierunku oznaczonym jako „OPEN”/ „HOT”. Po każdej zmianie położenia dźwigni ssania trzeba poczekać, aż silnik będzie pracował płynnie.

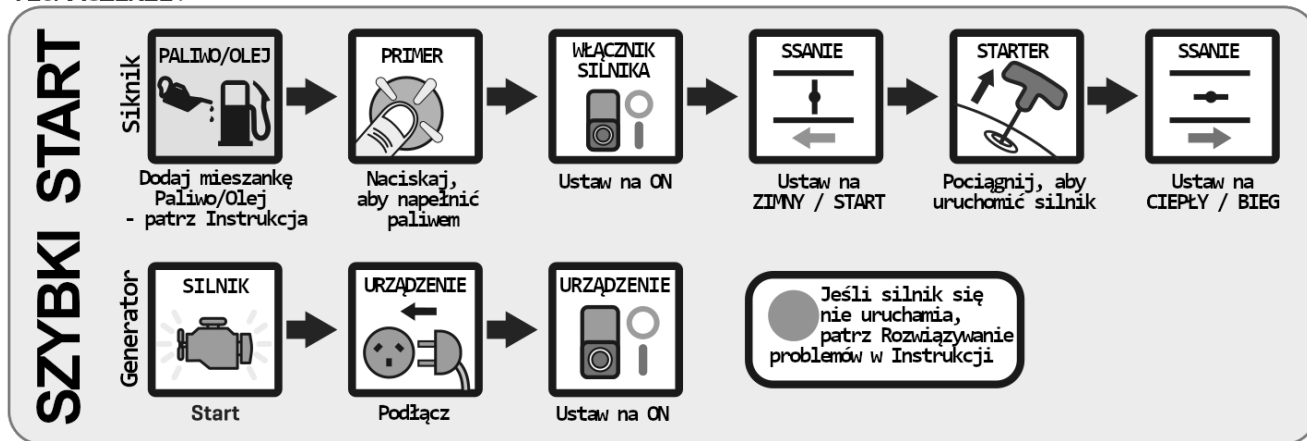


Rys. 3

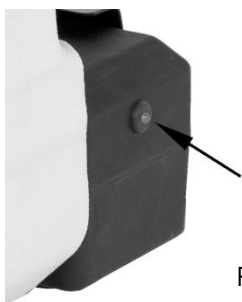
Skrócony schemat uruchamiania



TŁUMACZENIE:



Kontrolka stanu pracy generatora



Rys. 4

Generator został wyposażony w diodową kontrolkę informującą o stanie pracy generatora.

Po uruchomieniu generatora, w trakcie normalnej pracy kontrolka świeci się na zielono.

Jeżeli kontrolka świeci się na czerwono, oznacza to przeciążenie generatora, a więc moc pobierana z generatora przekracza 850W. Po 2 minutach pracy w takim stanie zadziała zabezpieczenie AC i zostaje odcięte zasilanie gniazda prądowego generatora. Kontrolka zaczyna pulsować światłem czerwonym. Odcięcie zasilania gniazda prądowego nie powoduje zatrzymania silnika mechanicznego generatora.

Zatrzymanie silnika

Przed zatrzymaniem silnika wyłącz i odłącz wszelkie urządzenia elektryczne podłączone do generatora.

Ustaw przełącznik 4 (Rys. 1) w pozycji wyłączzonej „OFF”/ „0”.

UWAGA: W przypadku konieczności awaryjnego zatrzymania silnika, należy wyłącznik silnika przestawić w pozycję „OFF”/ „0”.

Podłączenie urządzeń elektrycznych do generatora



UWAGA! Porażenie prądem może być śmiertelne! Nie należy podłączać generatora do innych energii elektrycznych (np. do sieci publicznych) i systemów wytwarzania energii elektrycznej.



UWAGA! Nie wolno podłączać do generatora urządzeń elektrycznych o mocy znamionowej wyższej od mocy znamionowej generatora. W przypadku podłączania więcej niż jednego urządzenia, ich sumaryczna moc znamionowa musi być niższa od mocy znamionowej generatora.

- Uruchomić silnik generatora.
- Upewnić się, że urządzenia elektryczne są wyłączone.
- Unieść pokrywę gniazda prądowego 5 (Rys. 1) i podłączyć wtyczkę kabla zasilającego urządzenie (odbiorcę) do gniazda prądowego generatora, pamiętając o maksymalnej mocy znamionowej generatora.
- Uruchomić odbiorcę. Zaraz po uruchomieniu odbiorcy kontrolka stanu pracy może świecić się na czerwono, co jest związane z tym, że większość urządzeń elektrycznych pobiera moc większą niż znamionowa. Jeżeli dioda nie zmieni koloru świecenia na zielony po 4 sekundach od uruchomienia odbiorcy, należy wyłączyć odbiorcę i sprawdzić przyczyny niepoprawnej pracy.
- Po usunięciu problemu można ponownie uruchomić generator.

Wybór właściwego modelu generatora

Poniżej przedstawiamy kilka istotnych informacji o tym, jak prawidłowo wybrać odpowiedni dla naszych potrzeb model generatora prądotwórczego. Z niniejszymi informacjami należy zapoznać się przed podjęciem decyzji o zakupie danego modelu generatora.

Należy wziąć pod uwagę maksymalne zapotrzebowanie mocy przy rozruchu urządzenia, następnie w normalnych warunkach pracy oraz moc maksymalną, potrzebną w najniekorzystniejszych warunkach pracy. W ten sposób określimy zapotrzebowanie prądowe przyłączonych do

generatora urządzeń elektrycznych. Na tej podstawie będziemy mogli dokonać właściwego wyboru potrzebnego modelu generatora prądotwórczego.

Moc znamionowa urządzenia - jest to moc potrzebna urządzeniu do normalnej, niczym niezakłóconej pracy.

Zapotrzebowanie mocy (prądowe) - jest to moc, którą urządzenie potrzebuje w czasie pracy, najczęściej wyższe od mocy znamionowej, a wynikające ze wzrostu natężenia prądu przepływającego przez urządzenie spowodowane cięższymi warunkami pracy, np.: wiertła napotykanego w ścianie betonowej kamień.

Moc początkowa (rozruchowa) rozruchowa urządzenia - zapotrzebowanie mocy większe od mocy znamionowej często 2- i 3- krotnie wynikające z konieczności pokonania sił bezwładności w momencie rozruchu.

Praca na dużej wysokości

Gaźnik silnika generatora został zaprojektowany do poprawnej pracy na wysokości nie większej niż 1500 metrów. W przypadku potrzeby stałej pracy na wysokości większej niż 1500 metrów, należy zwrócić się do autoryzowanego serwisu z prośbą o modyfikację gaźnika. Nawet po modyfikacji gaźnika należy liczyć się ze zmniejszeniem mocy silnika o około 3,5% na każde 300 metrów wzrostu wysokości. Wpływ wysokości na moc będzie większy, jeśli nie zostanie dokonana żadna modyfikacja gaźnika.

KONSERWACJA

Prace konserwacyjne opisane tej części instrukcji powinny być wykonywane regularnie, aby utrzymać generator w dobrym stanie technicznym. Jeśli użytkownik nie ma możliwości wykonywania prac konserwacyjnych samodzielnie, należy skontaktować się z oficjalnym centrum serwisowym w celu zlecenia wykonywania niezbędnych prac.

UWAGA! W przypadku strat spowodowanych nieprawidłową konserwacją urządzenia, producent nie ponosi odpowiedzialności. Do takich uszkodzeń należą:

- Uszkodzenia powstałe w wyniku korzystania z nieoryginalnych części zamiennych.
- Uszkodzenia korozyjne oraz inne konsekwencje nieprawidłowego przechowywania sprzętu.
- Uszkodzenia w wyniku prac związanych z konserwacją, które zostały wykonane przez niewykwalifikowany personel.

UWAGA! Przestrzegaj przepisów niniejszej instrukcji!



ostrzeżenie: Przed przystąpieniem do czynności związanych z naprawą lub konserwacją upewnij się, że zasilane urządzenia zostały odłączone od generatora i w pobliżu nie ma dzieci i osób trzecich.



ostrzeżenie: Przed przeprowadzaniem jakiegokolwiek obsługi należy zatrzymać silnik. Jeśli silnik musi być uruchomiony, upewnij się, że generator jest właściwie wentylowany. Spaliny zawierają trujący tlenek węgla.



ostrzeżenie: Wylot spalin silnika generatora musi znajdować się w odległości nie mniejszej niż 1 metr od ściany, oraz od innych przedmiotów, ludzi i zwierząt.

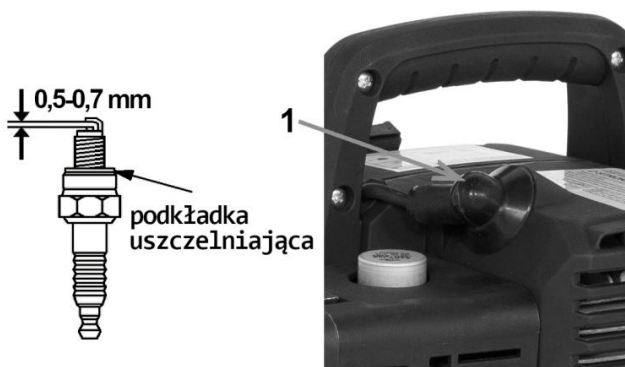
Uwaga! Należy używać wyłącznie oryginalnych części zamiennych lub ich odpowiedników. Używanie części zamiennych, które nie są właściwej jakości może uszkodzić generator.

Obsługa świecy zapłonowej

Żeby zapewnić dobrą pracę silnika, świeca zapłonowa musi być czysta, a przerwa między elektrodami odpowiednia.

Świecę zapłonową należy wymieniać co 6 miesięcy lub po 50 godzinach pracy. Należy używać oryginalnych świec zapłonowych LD/Torch AT4117.

- Zdejmij fajkę (kapturek) świecy zapłonowej **1 (Rys. 5)**.
- Wyczyść otoczenie świecy zanim ją wykręcisz.
- Wykręć świecę za pomocą klucza do świec.
- Sprawdź świecę zapłonową. Wyrzuć ją, jeśli izolacja świecy jest uszkodzona lub pęknięta, lub jeśli elektrody świecy są zużyte. Jeśli świeca nadaje się do ponownego użycia, wyczyść elektrody szczotką drucianą.
- Zmierz odstęp między elektrodami, zalecana przerwa to 0,5-0,7mm. Szczelinę sprawdzać za pomocą szczelinomierza listkowego. Jeśli jest to konieczne popraw przerwę doginając lub odginając boczną elektrodę.
- Wkręć świecę zapłonową na miejsce za pomocą odpowiedniego klucza.
- Załóż fajkę na świecę zapłonową.



Rys. 5

Uwaga! Świeca zapłonową powinna być wkręcona mocno. Słabo wkręcona świeca może ze względu na zbyt mały kontakt z głowicą nadmiernie się rozgrzać i uszkodzić generator.

W razie jakichkolwiek problemów podczas wymiany lub wyboru świecy skontaktuj się z Centrum Serwisowym NAC.

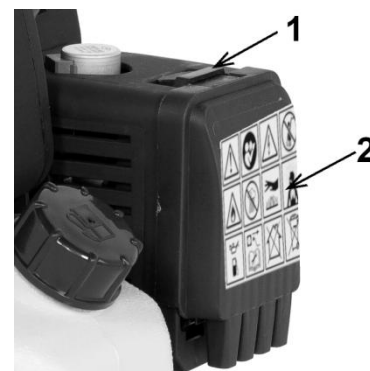
Czyszczenie filtra powietrza

Co 3 miesiące lub 20 godzin pracy należy kontrolować stan filtra powietrza. Zabrudzony filtr powietrza ogranicza dostęp powietrza do gaźnika, co powoduje zakłócenia pracy silnika. Dlatego należy regularnie przeprowadzać obsługę filtra powietrza.

Filtr powietrza może wymagać częstszego czyszczenia, jeśli generator pracuje w wyjątkowo zakurzonej atmosferze.

Aby dostać się do filtra powietrza należy nacisnąć zatrzask **1** (Rys. 6) mocujący obudowę filtra i zdjąć pokrywę filtra powietrza **2** (Rys. 6).

- Wyjąć filtr powietrza.
- Jeśli filtr nie jest zniszczony:
 - umyć element gąbkowy filtra w niepalnym rozpuszczalniku, po czym dokładnie wycisnąć rozpuszczalnik,
 - zanurzyć filtr gąbkowy w czystym oleju silnikowym,
 - wycisnąć element gąbkowy w czystej szmatce tak, aby pozostał wilgotny.
- Jeżeli filtr jest zniszczony lub uszkodzony wymienić filtr na nowy.
- Zamontować wszystkie elementy filtra powietrza i upewnić się, że są prawidłowo ustawione.
- Założyć pokrywę wsuwając zaczepy w gniazda w obudowie filtra lub dokręcić śrubę.



Rys. 6

Uwaga! Nie wolno uruchamiać silnika bez poprawnie zamontowanego filtra powietrza lub z uszkodzonym filtrem powietrza. Takie zanieczyszczenia, jak kurz i brud, dostając się przez gaźnik do silnika spowodują jego szybsze zużycie, a w konsekwencji zepsucie generatora.

CZYSZCZENIE I PRZECHOWYWANIE

Urządzenie należy przechowywać w suchym, przewiewnym i bezpiecznym miejscu, niedostępnym dla dzieci.

Jeśli generator nie jest użytkowany, należy go przechowywać w stanie czystym, na płaskiej i suchej powierzchni. Jeżeli przerwa w eksploatacji jest dłuższa niż 30 dni należy:

- opróżnić i wyczyścić zbiornik paliwa,
- po opróżnieniu i wyczyszczeniu zbiornika paliwa należy uruchomić urządzenie w celu zużycia resztek benzyny w układzie paliwowym,
- spuścić paliwo z gaźnika,
- paliwo zutylizować zgodnie z obowiązującymi przepisami,
- dokładnie oczyścić urządzenie, zwłaszcza ożebrowanie cylindra i filtr powietrza.

Należy przechowywać tylko sprawny generator, jeżeli zachodzi taka potrzeba, to przez składowaniem należy usunąć usterki.

TRANSPORT

Przygotowanie do transportu

- Przed transportem urządzenia należy schłodzić silnik, usunąć paliwo ze zbiornika, gaźnika i przewodów paliwowych.
- Podczas transportu generatora przełączyć włącznik silnika w pozycję wyłączoną (OFF).
- Generator powinien stać poziomo, aby zapobiec rozlaniu paliwa. Opary paliwa lub rozlane paliwo mogą się zapalić.



UWAGA! Pozwól silnikowi ostygnąć przed transportem lub przechowywaniem generatora. Dotknięcie gorącego silnika lub układu wydechowego może spowodować poważne oparzenia. Uważaj, aby nie upuścić, ani nie uderzyć generatora podczas transportu. Na generatorze nie należy umieszczać żadnych przedmiotów.

PRZEGLĄDY I DIAGNOZOWANIE PROBLEMÓW

Przeeglądy okresowe

Okresowa kontrola, regulacja i smarowanie utrzymują generator w najbezpieczniejszym i najbardziej wydajnym stanie.

Element	Działanie	Przed użyciem	Co 3 miesiące lub 20 godzin pracy	Co 6 miesięcy lub 50 godzin pracy
Luzy śrub i nakrętek.	<ul style="list-style-type: none"> • Sprawdź. 	x		
Przewód paliwowy	<ul style="list-style-type: none"> • Sprawdź czy nie ma wycieków paliwa. 	x		
Świeca zapłonowa	<ul style="list-style-type: none"> • Sprawdź stan. • Wyczyść lub wymień w razie potrzeby. • Wyreguluj odstęp między elektrodami. 			x
Elementy filtra powietrza.	<ul style="list-style-type: none"> • Sprawdź stan. • Wyczyść. 		x	
Filtr paliwa	<ul style="list-style-type: none"> • Sprawdź stan. • Oczyszcz lub wymień w razie potrzeby. 		x	
Tłumik	<ul style="list-style-type: none"> • Oczyszcz nagromadzony węgiel zarówno we wlocie jak i wydechu tłumika. 			x
Łapacz iskier	<ul style="list-style-type: none"> • Sprawdź stan. • Oczyszcz lub wymień w razie potrzeby. 			x
Cylinder	<ul style="list-style-type: none"> • Zamocuj nakrętki cylindra. • Oczyszcz nagromadzony węgiel zarówno w komorze spalania, jak i wydechu cylindra. 			x

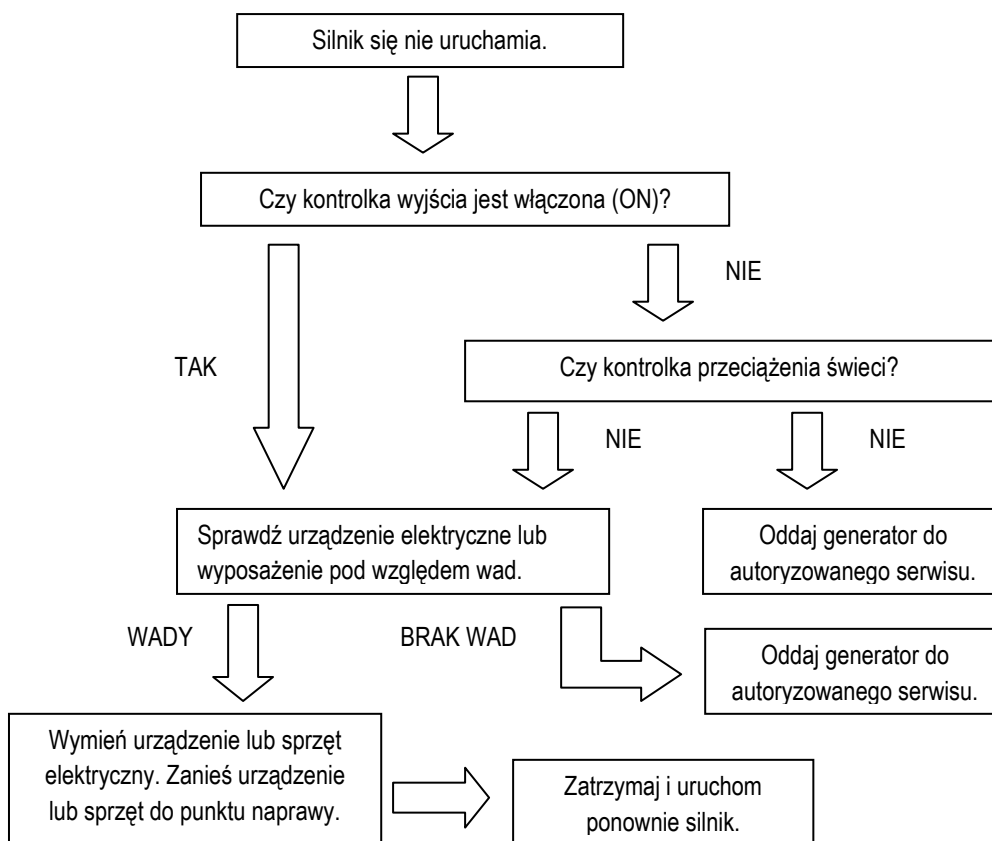
Usuwanie usterek

Problem	Możliwa przyczyna	Rozwiązanie problemu
Silnik się nie uruchamia	Brak paliwa w zbiorniku.	Należy sprawdzić poziom paliwa i w razie potrzeby dolać mieszanki paliwowej.
	Benzyna zmieszana z wodą.	Wymień paliwo.
	Zbyt duża ilość nagaru zebrała się na świecy zapłonowej.	Wyczyścić nagar zebrany na świecy zapłonowej.
	Przełącznik silnika w pozycji „OFF”.	Ustaw przełącznik w pozycję „ON”.
Silnik może się uruchomić, ale nie może działać szybko.	Dźwignia przepustnicy jest całkowicie otwarta.	Przesuń dźwignię przepustnicy w pozycję zamkniętą „COLD”.
	Nieprawidłowa mieszanka paliwowa (zły stosunek paliwa do oleju w mieszance).	Przygotować prawidłową mieszankę i napełnić zbiornik paliwa.
	Woda w benzynie.	Wymień paliwo.
Silnik może pracować, ale nie ma wystarczającej mocy.	Brudny filtr powietrza.	Wyczyścić lub wymienić.
	Wydech cylindra i tłumik są zablokowane przez nagromadzony węgiel.	Wyczyścić.
	Pierścienie tłokowe i cylinder są bardzo zużyte.	Wymienić w autoryzowanym serwisie.
	Sitko paliwa jest zablokowane przez pyły.	Wyczyścić.
	Korpus lub górna część wału ma wyciek oleju i wyciek powietrza.	Sprawdzić w autoryzowanym serwisie.

Problem	Możliwa przyczyna	Rozwiązanie problemu
Silnik zatrzymuje się podczas pracy.	Wyczerpała się mieszanka paliwowa.	Napełnić zbiornik paliwa.
	Spadł przewód wysokiego napięcia ze świecy zapłonowej.	Ponownie zamocować przewód wysokiego napięcia na świecy.
	Zbyt duża ilość nagaru zebrała się na świecy zapłonowej.	Wyczyścić nagar zebrany na świecy zapłonowej.
	Sitko paliwa jest zablokowane przez pyły.	Wyczyścić.
	Woda lub brud w systemie paliwowym.	Wymienić paliwo a jeśli to nie pomoże – powierzyć naprawę wykwalifikowanemu serwisowi.
	Otwór powietrza w pokrywie zbiornika jest zablokowany przez kurz.	Wyczyścić.
	Zbyt duże obciążenie generatora.	Spróbuj podłączyć mniejszą liczbę urządzeń. Odłącz odbiornik / odbiorniki energii o zbyt dużym zapotrzebowaniu na prąd.

UWAGA! Jeśli urządzenie wymaga dalszych działań konserwacyjnych, należy skontaktować się z Serwisem Centralnym firmy NAC.

Diagram rozwiązywania problemów

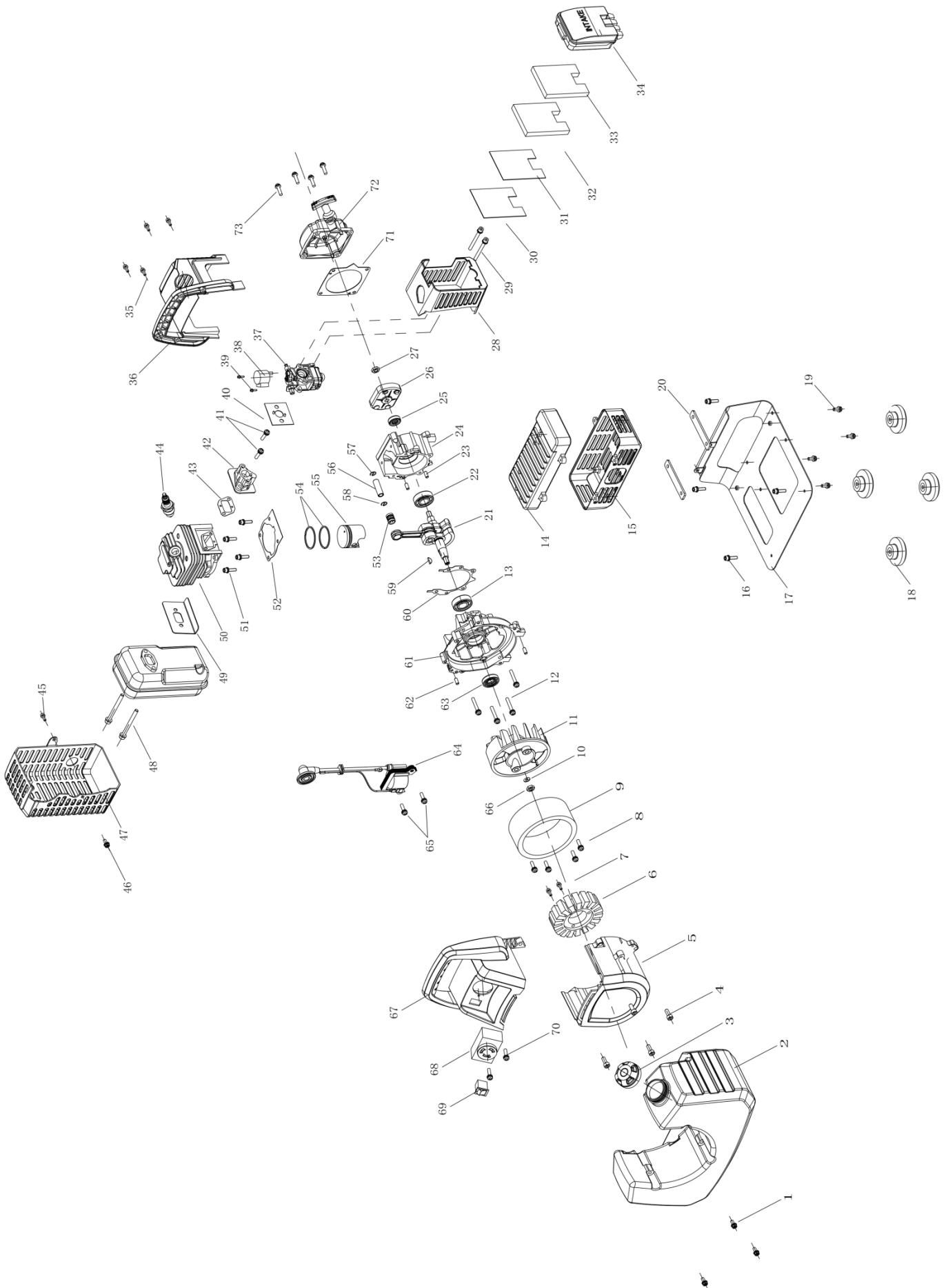


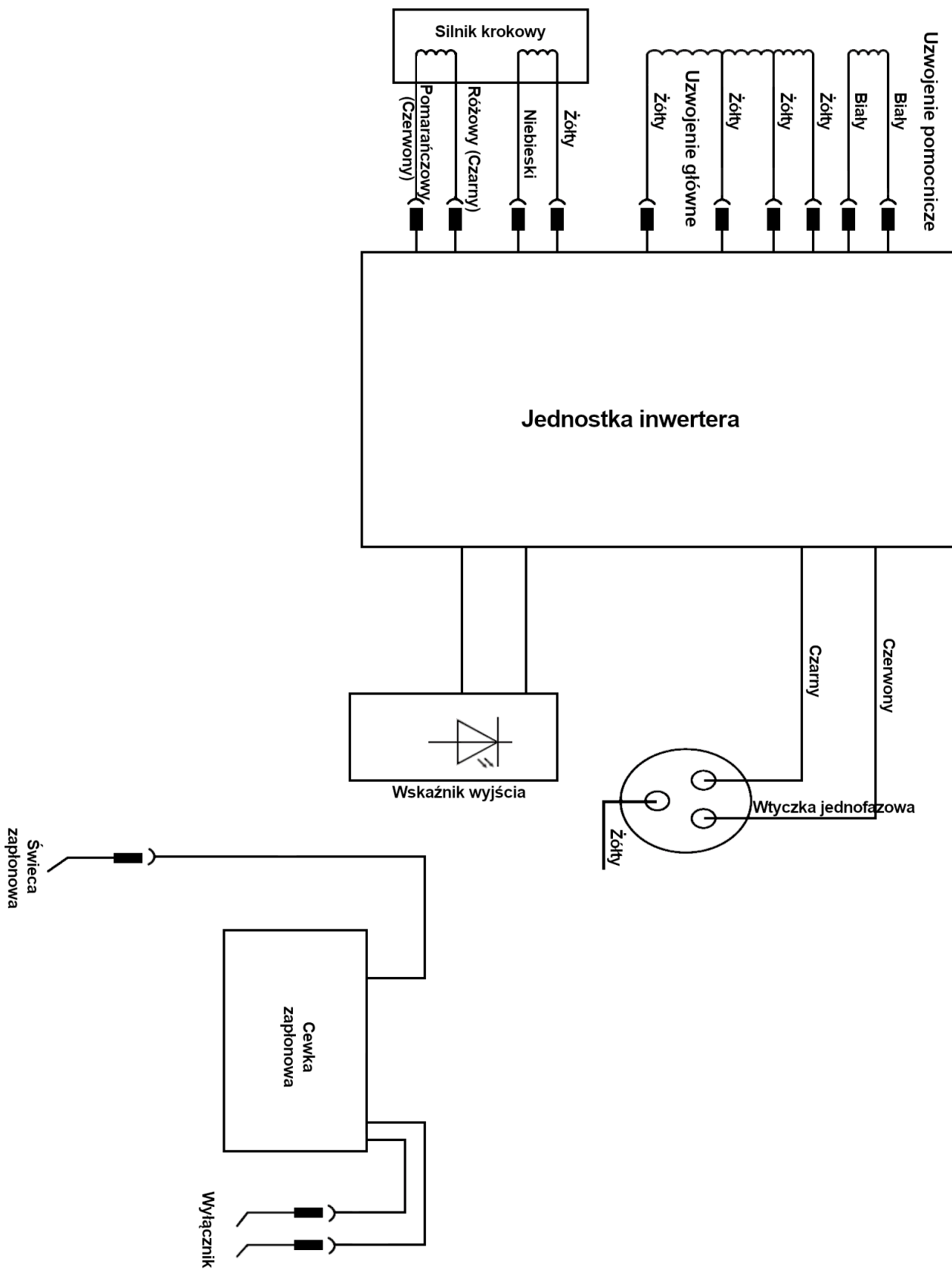
GWARANCJA I SERWIS

Zakupiony przez Państwa produkt przeznaczony jest wyłącznie do użytku amatorskiego (hobbystycznego). W przypadku użytkowania sprzętu do innych celów (zarobkowych, zawodowych), spowoduje to utratę odpowiedzialności gwaranta za zakupione urządzenie. Informacje na temat gwarancji oraz sieci serwisowej NAC można znaleźć w dołączonej karcie gwarancyjnej.

Pamiętaj, że po każdym użyciu maszyny należy wyczyścić. Utrzymanie sprzętu w czystości zapewni długotrwałą i niezawodną pracę. Czyszczenie, konserwacja i przeglądy okresowe to nie są naprawy. Autoryzowane serwisy NAC mogą te czynności przeprowadzić w ramach usługi odpłatnej.

SCHEMAT ZŁOŻENIOWY URZĄDZENIA







Deklaracja zgodności WE

Producent:

nazwa: **NAC Sp. z o.o.**
adres: Al. Krakowska 39, 05-090 Raszyn, Polska

z pełną odpowiedzialnością deklaruje, że maszyna:

nazwa: **Generator prądu**
model: **GIG-8-QL**
numer seryjny: **081 22 2490783874 0000 000001 - 081 25 2490783874 0000 999999**

spełnia zasadnicze wymagania:

- dyrektywy maszynowej **MD 2006/42/EC**,
- dyrektywy dotyczącej kompatybilności **EMC 2014/30/EU**,
- dyrektywy dotyczącej hałasu **NEE 2000/14/EC załącznik V** oraz **2005/88/EC**,
- dyrektywy dotyczącej substancji niebezpiecznych **RoHS 2011/65/EU, 2015/863/EU**,

oraz spełnia wymagania:

- 2016/1628/EU, 2017/656/EU.

spełnia wymagania następujących norm zharmonizowanych:

- **EN ISO 8528-13:2016**,
- **EN 55012:2007 + A1**,
- **EN IEC 61000-6-1:2019**,
- **AfPS GS 2014:01**.

2000/14/EC: zastosowana procedura oceny zgodności według załącznika V

- zmierzony maksymalny poziom mocy akustycznej L_{WA} wynosi 91 dB(A),
- gwarantowany poziom mocy akustycznej L_{WA} wynosi 94 dB(A).

Miejsce złożenia i przechowywania Dokumentacji technicznej:

NAC Sp. z o.o.
Al. Krakowska 39,
05-090 Raszyn

Jarosław Malinowski

Dyrektor ds. technicznych i certyfikacji

Raszyn, 28 lipiec 2022



GWARANCJA

Szanowni Państwo!

Dziękujemy za dokonanie zakupu naszego produktu i gratulujemy trafnego wyboru. Urządzenie, które Państwo kupiliście, zostało zaprojektowane i wyprodukowane według najnowszych technologii oraz reprezentuje światowe standardy jakości i niezawodności, jednocześnie będąc przyjaznym dla środowiska.

Przypominamy o obowiązku dokładnego zapoznania się z procedurami uruchomienia oraz eksploatacji przed rozpoczęciem korzystania z urządzenia; procedury te są zawarte w dostarczonej z urządzeniem Instrukcji Obsługi.

Nasza wyspecjalizowana sieć serwisowa służy Państwu wszelką pomocą w zakresie porad technicznych jak i eksploatacyjnych.

Przydatne informacje serwisowe oraz lista autoryzowanych punktów serwisowych znajdują się na stronie:

 **serwis.nac.com.pl**

1. Firma NAC gwarantuje sprawne działanie urządzenia zgodnie z warunkami techniczno-eksploatacyjnymi opisanymi w Instrukcji Obsługi.
2. Na urządzenie udziela się 24-miesięcznej gwarancji konsumentowi „(tj. osobie fizycznej dokonującej z przedsiębiorcą czynności prawnej niezwiązanej bezpośrednio z jej działalnością gospodarczą lub zawodową)” oraz 12-miesięcznej gwarancji przy zakupie przez przedsiębiorcę „(tj. osobę fizyczną, osobę prawną i jednostkę organizacyjną, prowadzącą we własnym imieniu działalność gospodarczą lub zawodową)”. Po tym okresie użytkownik ma prawo do napraw odpłatnych.
3. Wszystkie uszkodzenia ujawnione w okresie obowiązywania gwarancji wynikające z wad materiałowych, montażowych lub produkcyjnych będą usuwane bezpłatnie.
4. Podstawą do uzyskania ochrony gwarancyjnej jest dowód zakupu urządzenia od Autoryzowanego Dystrybutora sprzętu NAC wraz z podpisanym w dniu sprzedaży drukiem niniejszej karty gwarancyjnej wydanym przez oficjalnego **Autoryzowanego Dystrybutora marki NAC**. Ochrona gwarancyjna nie będzie udzielana, jeżeli druk gwarancji będzie poświadczony/podstemplowany przez firmę niebędącą Autoryzowanym Dystrybutorem marki NAC. Niniejsza gwarancja obowiązuje na terenie Rzeczypospolitej Polskiej.
5. Wady urządzenia podlegające gwarancji będą usuwane w terminie do 14 dni roboczych od daty przyjęcia w Autoryzowanym Serwisie NAC. Termin ten może ulec wydłużeniu do 30 dni roboczych w wyjątkowych przypadkach.
6. Z przyczyn niezależnych od Gwaranta wskazany powyżej termin może ulec wydłużeniu, w szczególności, gdy produkt wymaga dodatkowej weryfikacji/ekspertyzy lub wystąpią okoliczności mające postać siły wyższej uniemożliwiającej jego zachowanie np.: powódź, pożar, strajki, klęski żywiołowe, restrykcje importowe itp.
7. W zakres gwarancji nie wchodzi czynności takie jak: montaż, konserwacja, obsługa okresowa, regulacja i czyszczenie, a także przeglądy, wymiana oleju i filtrów wraz z materiałami i częściami użytymi do w/w czynności. Czynności te mogą być wykonane odpłatnie.
8. W celu usunięcia wad lub uszkodzeń urządzenie wraz z dowodem zakupu i ważną kartą gwarancyjną należy dostarczyć do: najbliższego Autoryzowanego Serwisu lub skorzystać z wygodnego systemu „door to door” lub do miejsca zakupu. Urządzenie powinno zostać uprzednio oczyszczone. Serwis/sklep może odmówić naprawy urządzenia nieoczyszczonego. Jeżeli urządzenie ma zostać wysłane, przed przekazaniem go kurierowi lub sprzedawcy należy bezwzględnie wyłączyć z niego płyny eksploatacyjne (paliwo i olej). Opakowanie musi zapewnić bezpieczny transport, zaleca się opakowanie oryginalne.
9. Sposób naprawy ustala gwarant. Gwarant nie ma obowiązku dostarczenia urządzenia zastępczego na czas naprawy gwarancyjnej.
10. Gwarancja ta obowiązuje pod warunkiem, że urządzenie jest prawidłowo eksploatowane, konserwowane i obsługiwane zgodnie z dołączoną instrukcją obsługi.
11. Użytkownik jest obowiązany do natychmiastowego zaniechania użytkowania uszkodzonego urządzenia. Kontynuacja pracy uszkodzonym urządzeniem może powodować powstanie kolejnych usterek oraz zagrażać zdrowiu lub życiu użytkownika lub osób trzecich.
12. Gwarancją nie są objęte uszkodzenia powstałe w wyniku: uszkodzeń mechanicznych, niewłaściwego użytkowania, dokonywania modyfikacji oraz napraw dokonanych przez osoby nieupoważnione. Dotyczy to również zamontowania i używania niewłaściwych części oraz filtrów, smarów, olejów, paliw.
13. Zniszczenie plomb gwarancyjnych, o ile są, lub tabliczki znamionowej z numerem seryjnym, może być podstawą do odrzucenia gwarancji.
14. Gwarancja nie obejmuje wad powstałych na skutek uderzenia pioruna, pożaru, powodzi i innych klęsk żywiołowych.
15. Gwarancji nie podlegają elementy eksploatacyjne i ulegające naturalnemu zużyciu podczas pracy i podlegające kontroli stanu przez użytkownika takie jak: paski klinowe, żarówki, filtry, świece zapłonowe, koła jezdne, noże i ostrza tnące, uchwyty noży, głowice żyłkowe, łańcuchy tnące, prowadnice łańcucha, linki sterownicze, wpusty i kołki przeciążeniowe.
16. Firma NAC nie odpowiada za bezpośrednie lub pośrednie szkody, straty bądź koszty wynikłe z zastosowaniem, bądź brakiem możliwości zastosowania urządzenia do jakiegokolwiek celu.
17. Jeżeli przed przystąpieniem do naprawy konieczne jest przeprowadzenie czynności związanych z konserwacją urządzenia to Serwis/sklep może przeprowadzić takie czynności odpłatnie za zgodą użytkownika/reklamującego.
18. Jeżeli podczas naprawy stwierdzono konieczność wymiany elementów związanych z bezpieczeństwem użytkowania lub osób trzecich (m.in. ostrza tnące, łańcuchy, prowadnice, osłony elementów tnących i inne związane z bezpieczeństwem), to serwis jest zobowiązany do wymiany tych elementów nawet wtedy, gdy wiąże się to z koniecznością pobrania opłat za zgodą użytkownika/reklamującego. W przypadku odmowy serwis zwróci produkt bez dokonania jakichkolwiek napraw.
19. Gwarancja nie obejmuje ewentualnych szkód wyrządzonych przedmiotom lub osobom.
20. Gwarancja na sprzedany towar nie wyłącza, nie ogranicza ani nie zawiesza uprawnień kupującego będącego osobą fizyczną wynikających z przepisów o rękojmi za wady rzeczy sprzedanej.

KARTA GWARANCYJNA.....
Nazwa sprzętu *.....
Model *.....
Data sprzedaży *.....
Nr fabryczny urządzenia *.....
Nr fabryczny silnika

Oświadczam, że zapoznałem się z instrukcją obsługi oraz kartą gwarancyjną. Zakupiony sprzęt otrzymałem sprawny, kompletny, wraz z dowodem zakupu.

Czytelny podpis nabywcy

.....
Pieczęć i czytelny podpis sprzedawcy *1

* Wypełnia sprzedawca

***1 Oświadczam, że jestem oficjalnym Autoryzowanym Dystrybutorem sprzętu NAC.**

Złożenie oświadczenia niezgodnego ze stanem faktycznym przez podmiot niebędący autoryzowanym Dystrybutorem sprzętu NAC może skutkować odpowiedzialnością karną sprzedawcy na podstawie art. 271 i art. 286 Kodeksu Karnego.

LP.	Daty	Opis naprawy	Pieczęć zakładu
	Data zgłoszenia sprzętu		
	Data zakończenia naprawy		
	Data wydania sprzętu		
	Data zgłoszenia sprzętu		
	Data zakończenia naprawy		
	Data wydania sprzętu		
	Data zgłoszenia sprzętu		
	Data zakończenia naprawy		
	Data wydania sprzętu		
	Data zgłoszenia sprzętu		
	Data zakończenia naprawy		
	Data wydania sprzętu		

ODKRYJ NOWE MOŻLIWOŚCI

NAC
NEW AMERICAN CONCEPT



Drogi Kliencie,



**w sprawach związanych z obsługą gwarancyjną oraz serwisową
kontaktuj się z nami przez stronę internetową**

serwis.nac.com.pl



Zdjęcia i opisy z niniejszej instrukcji są własnością firmy NAC. Zgodnie z Dz. U. 94 Nr 24 poz. 83, sprost: Dz. U. 94 Nr 43 poz. 170 kopiowanie, przetwarzanie i rozpowszechnianie tych materiałów w całości lub w części bez zgody firmy NAC jest zabronione i stanowi naruszenie praw autorskich.

Niniejsza instrukcja nie wskazuje cech nabytego przez Państwa urządzenia, którego dotyczy instrukcja, w zakresie, w jakim nie mają one wpływu bezpośrednio na sposób korzystania z niego, a tym samym szczegółowe dane techniczne wskazane w instrukcji mogą ulec zmianie, za co firma NAC nie ponosi odpowiedzialności.