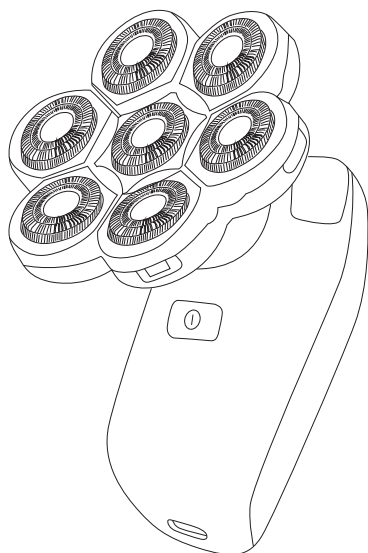


kensen[®]

Golarka elektryczna 5w1 z głowicą 7D Kensen

Instrukcja obsługi



Dziękujemy za zakup produktów KENSEN. Prosimy o dokładne zapoznanie się z niniejszą instrukcją przed użyciem.

Ostrzeżenia dotyczące ciepła

Aby zapobiec szkodom i stratom materialnym użytkowników, należy uważnie przeczytać niniejszą instrukcję.

Niewłaściwe użytkowanie może prowadzić do niepożądanych konsekwencji.

Aby uniknąć obrażeń, należy postępować zgodnie z instrukcją obsługi urządzenia.

Golarka elektryczna jest wyposażona we wbudowany akumulator.

Prosimy nie wrzucać go do ognia lub ogrzewania.

Prosimy nie ładować i nie używać produktu w środowisku o wysokiej temperaturze.

W przeciwnym razie może to spowodować pożar i wybuch.

Nie należy używać tego urządzenia z następującymi elektrycznymi urządzeniami medycznymi:

- wszczepialne medyczne urządzenia elektryczne, takie jak rozruszniki serca, które są podatne na zakłócenia elektromagnetyczne
- urządzenia elektryczne służące do podtrzymywania życia, takie jak aparaty do wspomagania pracy serca
- elektryczne urządzenia medyczne do noszenia, takie jak elektrokardiografy

Osoby wymienione poniżej powinny skonsultować się z lekarzem przed użyciem urządzenia

- Osoby z chorobami serca
- Osoby z porażeniem nerwu twarzowego
- Osoby z zaburzeniami krążenia krwi
- Osoby cierpiące na hemofilię
- Osoby poddające się leczeniu stomatologicznemu
- Dzieci i osoby, które nie mogą pokazać swoich intencji
- Ludzie z alergiami
- Ludzie o wrażliwej skórze
- Osoby z chorobami skóry i atopowym zapaleniem skóry
- Osoby, które nie potrafią wyczuć temperatury
- Osoby przyjmujące leki
- Osoby w trakcie leczenia lub chore

Nie należy stosować produktu na następujących obszarach ciała:

- Ciało z ranami, takimi jak rana kłuta
- Obszar ciała poddany zabiegom kosmetycznym
- Jama ustna, genitalia, błona śluzowa itp.
- Ropne i zapalne obszary skóry
- Obszar czerwony i opuchnięty
- Brodawki wirusowe

- Wybrzuszenie gardła
- Gałka oczna
- Powieki, okolice wokół oczu

Uwaga:

- Przed użyciem proszę sprawdzić, czy ostrze nie jest zdeformowane lub uszkodzone. (Może to spowodować wypadek lub obrażenia.)
 - Nie należy dzielić się produktem z rodziną lub innymi osobami. (Ryzyko infekcji)
 - Nie należy mocno naciskać na ostrze. (Może zranić skórę.)
 - Nie należy upuszczać produktu ani uderzać. (Może to spowodować wypadek lub nieprawidłowe działanie.)
 - Nie łądaj produktu w miejscu z wodą lub w łazience. (Może to spowodować zwarcie lub porażenie prądem.)
 - Trzymaj ten produkt poza zasięgiem dzieci. Nie należy pozwalać osobom potrzebującym pomocy (w tym dzieciom) na korzystanie z niego.
- Korpus golarki jest wodoodporny na poziomie IPX6, ale nie należy go zanurzać w wodzie lub płynie. (Może to spowodować nieprawidłowe działanie).
- Należy pamiętać o wyłączeniu urządzenia po użyciu. (Ryzyko obrażeń lub wypadku)
 - Jeśli nie używasz produktu przez dłuższy czas, odłącz zasilacz z gniazdka. (Istnieje ryzyko pożaru i porażenia prądem).
 - W przypadku wystąpienia jakichkolwiek nieprawidłowości lub usterek należy natychmiast zaprzestać używania produktu. (Istnieje ryzyko obrażeń lub wypadku.)

Specyfikacja

Nazwa produktu: Golarka elektryczna 5w1 z głowicą 7D

Model Number: JK-5588

Rozmiar: około 110*72*85mm

Waga: około 281g

Materiał: ABS

Metoda ładowania: Ładowanie USB

Napięcie wyjściowe: 100-240V/50-60Hz

Pojemność akumulatora: 3.7V / 600mAh

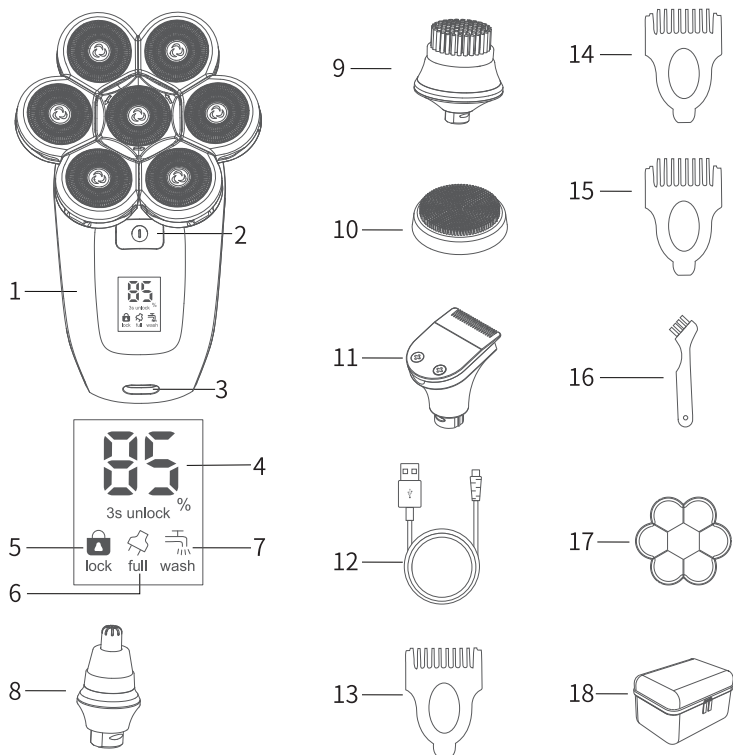
Czas ładowania: 1,5 godziny

Napięcie wejściowe: 5V/1A

Zastosowanie: Golenie/ przycinanie włosów z nosa/ oczyszczanie twarzy

Stopień wodoodporności: IPX6

Opis produktu



1. Głowica goląca 7D
2. Przycisk zasilania
3. Port ładowania
4. Wskaźnik poziomego naładowania
5. Wskaźnik blokady podróżnej
6. Wskaźnik ładowania
7. Przypomnienie o czyszczeniu
8. Głowica trymera do włosów w nosie
9. Szczoteczka do czyszczenia twarzy
10. Szczotka do masażu twarzy
11. Głowica do przycinania włosów
12. Kabel ładujący USB
13. Nakładka 3mm
14. Nakładka 5mm
15. Nakładka 7mm
16. Szczoteczka do czyszczenia
11. Nasadka ochronna
18. Pojemnik do przechowywania

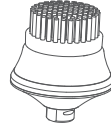
Zawartość



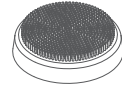
Główka goliąca
7D *1



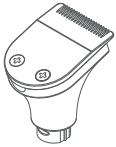
Główka
trymera do
włosów w
nosie *1



Szczoteczka do
czyszczenia
twarzy *1



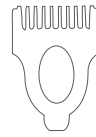
Szczotka do
masażu
twarzy *1



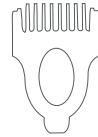
Główka do
prycinania
włosów *1



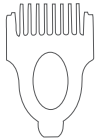
Kabel
ładujący
USB *1



Nakładka
3mm *1



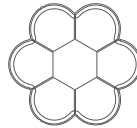
Nakładka
5mm *1



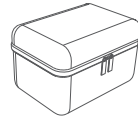
Nakładka
7mm *1



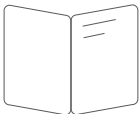
Szczoteczka
do czyszczenia
*1



Nasadka
ochronna
*1



Pojemnik do
przechowywania
*1



Instrukcja
obsługi *1

Wyświetlacz cyfrowy

- Wskaźnik naładowania

Pozostały poziom naładowania jest wyświetlany na wyświetlaczu jako ilość użytkowa (%).

- Wyświetlacz ładowania

Podczas ładowania znak baterii na jednostce głównej świeci się na niebiesko. Liczba rośnie wraz ze wzrostem mocy akumulatora. Gdy liczba osiągnie 100%, ładowanie jest zakończone.

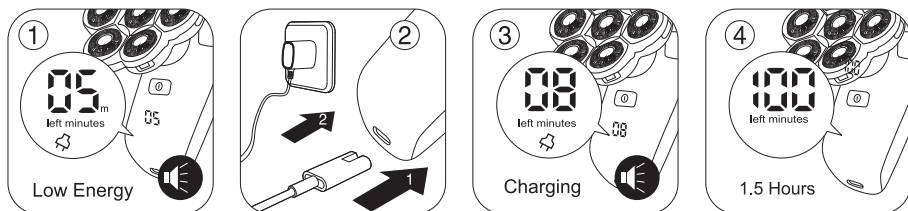
- Wyświetlacz blokady podróźnej (znak klucza)

Blokada podróżna może zapobiec przypadkowemu włączeniu zasilania podczas przenoszenia. Jeśli wyświetlany jest znak klucza, zasilanie nie zostanie włączone. Naciśnij i przytrzymaj przycisk zasilania przez około 3 sekundy, aby wyświetlić znak klucza. Można go zwolnić, ponownie naciskając i przytrzymując przycisk zasilania przez 3 sekundy.

- Przypomnienie o czyszczeniu

Jeśli wyłączysz zasilanie po goleniu, znak kranu będzie migał, aby zachęcić do wyczyszczenia golarki. Czas wyświetlania przypomnienia o czyszczeniu różni się w zależności od użytkowania.

Ładowanie



1. Gdy na ekranie pojawi się napis "5%", lampka kontrolna zacznie migać, wskazując, że akumulator ma niską moc i wymaga ładowania (Rys.1).

2. Podłącz końcówkę kabla USB do golarki elektrycznej, następnie podłącz przewód USB do ładowarki i podłącz ją do gniazdka elektrycznego (Rys.2), lub podłącz drugi koniec przewodu USB do portu USB komputera/samochodu/power banku.


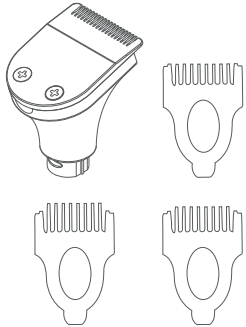
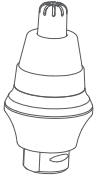
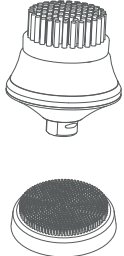
3. Po włączeniu zasilania, ekran zaświeci się, z przewijającymi się liczbami, które będą się zwiększać wraz z wydłużaniem się czasu ładowania, wskazując na ładowanie (Rys.3).

4. Pełne ładowanie trwa około 1,5 godziny w sposób ciągły. Po pełnym naładowaniu pojawi się napis "100%" (Rys.4), wskazujący, że golarka została w pełni naładowana i może być używana przez około 60 minut.

Uwaga

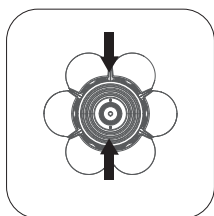
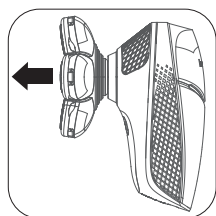
- Dla bezpieczeństwa, proszę wyłączyć zasilanie korpusu golarki.
- Dla żywotności akumulatora, proszę nie pozostawiać go przez długi czas, gdy jest włączony.
- Jeśli nie używasz tego produktu przez dłuższy czas, proszę ładować go regularnie mniej więcej co sześć miesięcy.
- Po zakończeniu ładowania należy odłączyć zasilacz.

Użytkowanie

			
Głowica goląca 7D	Głowica do prycinania włosów (3mm/5mm/7mm)	Głowica trymera do włosów w nosie	Szczoteczka do czyszczenia twarzy, Szczotka do masażu twarzy

Jak odłączyć akcesorium

1. Wyłącz zasilanie.
2. Wyciągnij jednostkę golącą, nie obracając jej.



Jak zainstalować akcesorium

1. Wyłącz zasilanie.

2. Wyrównaj trymer z rowkiem głowicy korpusu głównego i włóż go prosto do korpusu głównego.

* Metoda montażu i demontażu głowicy golarki 7D/głowicy trymera do włosów w nosie/głowicy trymera do włosów

Uwaga:

- Przed użyciem sprawdź, czy zewnętrzne ostrze nie jest rozdarte lub zdeformowane (może zranić Twoją skórę).

*Nie wolno używać produktu do celów innych niż golenie (włosy, itp.).

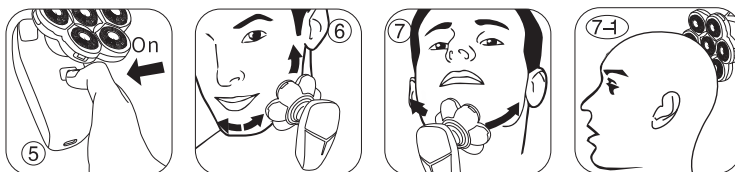
Golenie krótkiego zarostu / włosów na głowie

1. Naciśnij przycisk zasilania, aby włączyć golarkę elektryczną.

2. Przesuwaj golarkę pod kątem kierunku wzrostu zarostu, wykonuj ruchy proste i posuwisto-zwrotne.

3. Włosy na szyi mogą być również dokładnie ogolone.

4. Przed goleniem łysiny należy najpierw oczyścić włosy ciepłą wodą i pozostawić je do wyschnięcia. Dla lepszego efektu proszę wyczyścić golarkę szczoteczką do czyszczenia. Po wyczyszczeniu przechowywuj produkt w suchym miejscu.



Golenie długiej brody / włosów na głowie

Uwagi:

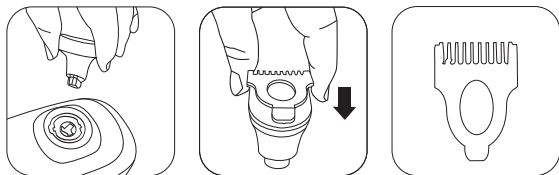
- Przed przystąpieniem do trymowania przeczesz włosy zgodnie z kierunkiem wzrostu.

- Wyrównaj trymer z rowkiem głowki korpusu głównego i włóż go prosto do korpusu głównego (będzie słychać kliknięcie).

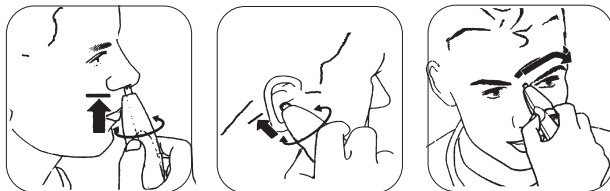
Uwaga:

Upewnij się, że włosy są czyste i suche, proszę nie używać produktu na mokre włosy, dopiero co umyte.

1. Przed przystąpieniem do strzyżenia należy przecesać włosy zgodnie z kierunkiem wzrostu.
2. Zamontuj nakładkę w szczelinach po obu stronach produktu i upewnij się, że jest ono zamontowane prawidłowo.
3. Nakładki są opcjonalne dla różnych długości strzyżenia, takich jak 3mm/5mm/7mm, które można zamontować zgodnie z wymaganiami.
4. Naciśnij przycisk zasilania i przesuwaj produkt powoli na włosach. Aby uzyskać najlepszy efekt strzyżenia, należy przesuwać produkt w kierunku przeciwnym do kierunku wzrostu włosów.



Golenie włosów w nosie/uszu



Zastosowanie: Zalecany do włosów w nosie, włosach w uszach i w okolicach brwi.

Oczyszczanie twarzy

*Szczoteczka do oczyszczania twarzy to biała szczotka z bardzo drobnym włosiem, która może delikatnie oczyścić Twoją skórę.

* Nie należy używać jej do innych celów niż mycie twarzy.

1. Włącz zasilanie, nałóż piankę na twarz.
2. Delikatnie dotknij głowicy szczotki do skóry i przesuwaj obracając każdą część ruchem okrężnym.
3. Po czyszczeniu proszę wyłączyć przycisk zasilania i wyciągnąć głowicę szczoteczki do czyszczenia twarzy.
4. Po czyszczeniu przechowywuj produkt w suchym miejscu.

Konserwacja produktu

Podczas czyszczenia produktu należy odłączyć zasilacz od gniazdka. Ponadto nie należy wkładać ani wyjmować produktu mokrymi rękami (może spowodować to porażenie prądem lub obrażenia).

Aby zachować wydajność tego produktu i zapobiec zaleganiu fragmentów zarostu, zaleca się czyszczenie urządzenia po każdym użyciu.

Jak myć urządzenie wodą

1. Wyłącz zasilanie.

2. Zdejmij blok jednostki golącej, obróć uchwyt w dół i delikatnie postukaj w niego palcem lub pędzlem do czyszczenia.

3. Umyj moduł golący bieżącą wodą (woda o temperaturze około 30°C lub ciepła woda).

*Nie używaj wrzącej wody. Istnieje ryzyko poparzenia lub deformacji głównej części.

*Wyczyść dokładnie produkt, aby nie pozostały zabrudzenia.

Jeśli pozostaną plamy, ostrze może nie poruszać się płynnie i wytwarzać osobliwy zapach lub pleśń.

*Nie zanurzaj całkowicie produktu w wodzie lub płynie. Może to spowodować uszkodzenie głównej części.

4. Wysusz wilgotną część na powietrzu.

Wyjmij golarkę i pozwól jej dokładnie wyschnąć.

*Nie używaj suszarki do suszenia. Istnieje ryzyko odkształcenia lub uszkodzenia głównej części.

*Nie używaj przedmiotów takich jak mokre ręczniki do wycierania kropli wody.

5. Ponownie zainstaluj jednostkę golącą.

6. Zastosuj olej do ostrza (dostępny na rynku).

- Dzięki olejowi ruch ostrza staje się płynny i utrzymuje szybką prędkość.

- Nałóż olejek do ostrza po kropli na każde ostrze.

- Włącz zasilanie, pozwól pracować urządzeniu przez 10 sekund, a następnie wyłącz zasilanie.

- Wytrzyj nadmiar oleju za pomocą chusteczki.

Czyszczenie

1. Przed czyszczeniem proszę wyłączyć zasilanie.

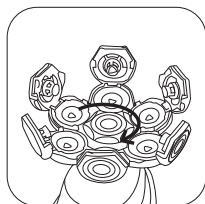
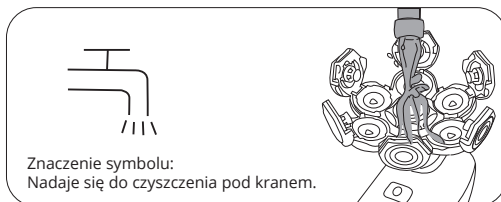
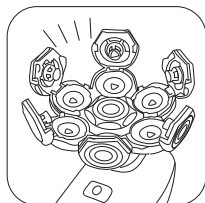
2. Otwórz środkowy rowek każdej głowicy golącej, podnieś i otwórz wszystkie głowice golące.

3. Golarkę elektryczną można myć pod kranem, ale nie należy jej długo moczyć w wodzie.

4. Po umyciu należy wysuszyć urządzenie na powietrzu.

5. Wysusz gólarke elektryczną, a następnie załóż nasadkę ochronną, aby zapobiec uszkodzeniu, a także uniknąć gromadzenia się kurzu.

6. Po wysuszeniu głowicy tnącej, najpierw umieść środkową małą głowicę tnącą celującą w szczelinę karty, następnie obróć o 15° w kierunku zgodnym z ruchem wskazówek zegara, a finalnie zamknij głowicę.



Przechowywanie

1. Zdejmij głowicę tnącą i użyj dołączonej szczoteczki do czyszczenia, aby wyczyścić wszelkie włosy pozostałe na ostrzu. Możesz łatwo usunąć niechciane włosy, które wypadły za pomocą bieżącej wody, umyć ostrze do czysta, a następnie osuszyć je ręcznikiem lub chusteczką.

2. Ponieważ ostrze można umyć wodą, po czyszczeniu przymocuj głowicę tnącą do głównego korpusu. W ten sposób można ją łatwo wyczyścić.

3. Nie należy wkładać całego korpusu urządzenia głównego do wody.

4. Jeśli nie używasz urządzenia przez dłuższy czas, ładuj je regularnie około raz na pół roku. Wyczyść urządzenie i przechowuj je w zamkniętym, suchym miejscu, niedostępnym dla dzieci.

5. Jeśli poddane zabiegowi włosy pozostaną przyklepione do ostrza, zarazki mogą łatwo się rozwijać, dlatego po użyciu należy je wyczyścić szczoteczka i wodą oraz przechowywać w suchym miejscu. Przy prawidłowym użytkowaniu, ostrość będzie trwała dłużej.

Ten produkt wykorzystuje akumulator litowo-jonowy. Akumulatory litowo-jonowe są cennym zasobem nadającym się do recyklingu. Podczas utylizacji zużytych produktów należy wyjąć akumulator litowo-jonowy zgodnie z przepisami obowiązującymi w danym miejscu. Zanieś go do sklepu partnerskiego zajmującego się recyklingiem lub do określonego miejsca zbiórki.

Ochrona środowiska



Zużyty sprzęt elektroniczny oznakowany zgodnie z dyrektywą Unii Europejskiej, nie może być umieszczany łącznie z innymi odpadami komunalnymi. Podlega on selektywnej zbiórce i recyklingowi w wyznaczonych punktach. Zapewniając jego prawidłowe usuwanie, zapobiegasz potencjalnym, negatywnym konsekwencjom dla środowiska naturalnego i zdrowia ludzkiego. System zbierania zużytego sprzętu zgodny jest z lokalnie obowiązującymi przepisami ochrony środowiska dotyczącymi usuwania odpadów. Szczegółowe informacje na ten temat można uzyskać w urzędzie miejskim, zakładzie oczyszczania lub sklepie, w którym produkt został zakupiony.



Produkt spełnia wymagania dyrektyw tzw. Nowego Podejścia Unii Europejskiej (UE), dotyczących zagadnień związanych z bezpieczeństwem użytkownika, ochroną zdrowia i ochroną środowiska, określających zagrożenia, które powinny zostać wykryte i wyeliminowane.

Szczegółowe informacje o warunkach gwarancji dystrybutora / producenta dostępne na stronie internetowej <https://serwis.innpro.pl/gwarancja>.