

SAMSUNG

Przenośny dysk Samsung Portable SSD T7 Shield

Podręcznik użytkownika

MU-PE1T0S MU-PE2T0S MU-PE4T0S

MU-PE1T0K MU-PE2T0K

MU-PE1T0R MU-PE2T0R



ZRZECZENIE SIĘ ODPOWIEDZIALNOŚCI

SAMSUNG ELECTRONICS CO., LTD. ZASTRZEGA SOBIE PRAWO DO MODYFIKOWANIA PRODUKTÓW, INFORMACJI I DANYCH TECHNICZNYCH W DOWOLNYM MOMENCIE I BEZ UPRZEDNIEGO POWIADOMIENIA.

Informacje zawarte w niniejszym dokumencie dotyczą produktów firmy Samsung Electronics Co., Ltd. („Samsung”). Opisy produktów oraz dane techniczne przedstawione w niniejszym dokumencie mają wyłącznie charakter informacyjny. Wszystkie zawarte w niniejszej dokumentacji informacje mogą ulec zmianie w dowolnym momencie oraz bez uprzedniego powiadomienia, a także są dostarczane w swoim aktualnym stanie, bez udzielania jakichkolwiek gwarancji. Niniejszy dokument, jak i cała jego treść stanowią wyłączną własność firmy Samsung. W związku z powyższym, strony nie przyznają sobie nawzajem, w sposób wyraźny bądź też dorozumiany, żadnych licencji na korzystanie z patentów, praw autorskich, topografii układów scalonych, znaków towarowych ani innych praw własności intelektualnej na podstawie nawiązania, zarzutu lub innej przesłanki. Z wyjątkiem sytuacji określonych w warunkach sprzedaży takich produktów przez firmę Samsung, Samsung nie udziela żadnych wyraźnych ani dorozumianych gwarancji dotyczących sprzedaży i/lub użytkowania produktów firmy Samsung, co odnosi się również do odpowiedzialności lub gwarancji dotyczących przydatności do określonego celu, przydatności handlowej lub naruszenia jakichkolwiek patentów, praw autorskich lub innych praw własności intelektualnej. Produkty firmy Samsung nie są przeznaczone do użytku wraz z urządzeniami podtrzymującymi życie, urządzeniami przeznaczonymi do intensywnej opieki medycznej, urządzeniami medycznymi, urządzeniami zabezpieczającymi ani do innych tego typu zastosowań, w których awaria produktu mogłaby grozić utratą życia lub poniesieniem szkody o charakterze osobistym lub fizycznym, jak również w zastosowaniach wojskowych lub obronnych ani do celów realizacji zamówień publicznych, w odniesieniu do których mogą mieć zastosowanie szczególne warunki lub postanowienia. Najnowsze, a także dodatkowe informacje o produktach firmy Samsung można uzyskać u lokalnego przedstawiciela lub na stronie internetowej (<https://www.samsung.com>). Logo Samsung i Samsung są zastrzeżonymi znakami towarowymi firmy Samsung Electronics Co., Ltd. lub jej spółek zależnych w Stanach Zjednoczonych oraz innych krajach. Inne nazwy, a także marki mogą posiadać zastrzeżenia związane z własnością innych firm.

Copyright © 2022, Samsung Electronics Co., Ltd. Wszelkie prawa zastrzeżone.

Przenośny dysk Samsung Portable SSD T7 Shield

Podręcznik użytkownika

Spis treści

Wstęp	4
Pierwsze kroki	6
Zawartość zestawu	6
Jak podłączyć/rozłączyć.....	6
Wymagania systemowe	7
Pojemność dysku T7 Shield wyświetlana w systemie.....	8
Używanie dysku T7 Shield	9
Podłączanie dysku T7 Shield	9
Odłączanie dysku T7 Shield.....	9
Instalowanie oprogramowania Samsung Portable SSD Software 1.0	9
Uwaga	22
Wykonywanie kopii zapasowych ważnych danych	22
Chroń hasło użytkownika	22
Podłączanie do certyfikowanych urządzeń; Przestrzeganie norm bezpieczeństwa	22
Unikaj uderzeń i drgań.....	22
Nie rozmontowuj, uszkodzaj lub zdejmuj etykiety.....	23
Stosuj oryginalne akcesoria	23
Używaj produkt w warunkach odpowiedniej temperatury i wilgotności.....	23
Nie odłączaj kabla z nadmierną siłą.....	23
Wykonuj aktualizacje i skanowanie w poszukiwaniu wirusów.....	23
Czyszczenie produktu.....	23
Trzymaj poza zasięgiem dzieci, niemowląt i zwierząt domowych.....	24
Trzymać z dala od środowisk przewyższających stopień ochrony IP65	24
Najczęstsze pytania	25
Dane techniczne i certyfikaty produktu	27
Dane techniczne produktu	27
Zgodność z przepisami.....	27
KC (certyfikat koreański).....	27
FCC (ang. Federal Communication Commission, Federalna Komisja Łączności)	28
CE (ang. Conformity European, zgodność z europejskimi przepisami).....	28

Wstęp

Przenośny dysk Samsung Portable SSD T7 Shield (PSSD) stanowi połączenie wyjątkowej wydajności, jakiej potrzebują specjaliści zajmujący się filmem i fotografią, z trwałością i odpornością na trudy codziennego użytkowania. Lekki i kieszonkowy dysk T7 Shield, w całości zaprojektowany inteligentnie przez firmę Samsung, daje profesjonalnym użytkownikom pewność, że ich dane są bezpiecznie przechowywane i nie zostaną uszkodzone, nawet po upuszczeniu, zanurzeniu dysku w wodzie, czy podczas pracy w pustynnym pył i upale. Jest to najnowszy produkt w popularnej serii przenośnych dysków Samsung Portable SSD z serii T i jest oferowany z oprogramowaniem Samsung zapewniającym dodatkową ochronę, oraz z dostępem do specjalnego pakietu oprogramowania do zarządzania Samsung Magician.

Profesjonalna wydajność i duża pojemność

Przenośny dysk Samsung Portable SSD T7 Shield używa protokołu NVMe™ do pełnej obsługi portu USB 3.2 Gen2, co zapewnia maksymalną przepustowość do 10 Gb/s. Wyjątkowa wydajność dysku T7 Shield umożliwia łatwe i szybkie przenoszenie zdjęć i filmów, co zapewnia szybkość odczytu/zapisu odpowiednio 1050/1000 MB/s¹⁾, a więc ponad 1,9 razy szybciej niż na dostępnych obecnie na rynku przenośnych dyskach SSD SATA i ponad 9,5 razy szybciej niż w na zewnętrznych dyskach HDD¹⁾. Dysk T7 Shield został także specjalnie zoptymalizowany pod kątem wydajności zapisu i odczytu nawet w przypadku zapelnienia pamięci, co pozwala na obsługę ciągłych obciążających zadań, takich jak zapis, edycja i szyfrowanie wideo w wysokiej jakości, oraz pomaga w renderowaniu czy edycji wideo w wysokiej jakości przy niestabilnej wydajności. Dysk T7 Shield będzie oferowany w wersjach o pojemności 1 TB, 2 TB i 4 TB, umożliwiając zapis wielu godzin wideo w rozdzielczości 8K video i tysięcy zdjęć w formatach nowej generacji.

¹⁾ W oparciu o wyniki testów wewnętrznych

Zaprojektowany z myślą o trwałości — odporny na pył, wodę i upadek

Od wielu lat dyski Samsung Portable SSD z serii T wyróżniają się kompaktowymi wymiarami, niezawodnością i łatwością obsługi w podróży. Teraz Samsung rozszerza ofertę o nowy, odporniejszy produkt Portable SSD T7 Shield. Nowy dysk jest zamknięty w wytrzymałej, aluminiowej obudowie z gumowym obiciem. Aluminium dodatkowo wzmacnia dysk i zapewnia mu lepsze chłodzenie dzięki bardzo dobremu przewodzeniu ciepła. Twarda gumowa oprawa zapewnia pewny chwyt i pomaga chronić dysk przed zarysowaniami i zaplamieniem, a także amortyzuje zewnętrzne uderzenia. Aby zapewnić dodatkową ochronę dysku przed wodą i pyłem, firma Samsung zainstalowała dwie dodatkowe osłony wokół portów USB. Dysk T7 Shield uzyskał certyfikat potwierdzający stopień ochrony IP65²⁾ przyznawany przez laboratorium z międzynarodową akredytacją³⁾ i przeszedł testy wewnętrzne⁴⁾ obejmujące upuszczenie z wysokości do metrów. Dzięki tej wytrzymałej konstrukcji dysk 7 Shield można zabrać na plenerową sesję zdjęciową lub w podróż bez obaw o uszkodzenie przez warunki środowiskowe czy zwykły pech.

²⁾ Stopień ochrony IP odpowiada obowiązującej międzynarodowej metodzie klasyfikacji zdefiniowanej w IEC 60529 i zapewnia ochronę przed wodą i pyłem właściwą dla obudów mechanicznych i elektrycznych.

3) Certyfikat stopnia ochrony IP (KCTL) jest honorowany przez kraje i organizacje akredytujące będące członkami ILAC. (104 kraje) Jeśli dysk T7 Shield został zanurzony w wodzie, przed użyciem należy go dokładnie osuszyć. Uszkodzenia spowodowane przez ciecz lub pył nie są objęte gwarancją.

4) Wewnętrzny test udarowy swobodnego upadku przeprowadzony w warunkach kontrolowanych.

Oprogramowanie do zarządzania

Dysk T7 Shield dostarczany jest wraz z uaktualnionym oprogramowaniem przeznaczonym dla komputerów PC i Mac, które ułatwia zarówno konfigurację hasła, jak i pobieranie najnowszych aktualizacji oprogramowania sprzętowego. Ponadto można także pobrać aplikację mobilną przeznaczoną dla smartfonów i tabletów z systemem Android. Ponadto przenośny dysk Samsung Portable SSD jest obsługiwany przez oprogramowanie Magician (w wersji 7.0 z września 2021 r. lub nowszej), które pozwala monitorować wydajność dysku, przeprowadzić PSID Revert, korzystać z funkcji bezpieczeństwa (rejestracja hasła) i pobierać aktualizacje oprogramowania układowego.

Kompatybilność z wieloma urządzeniami

Przenośny dysk Samsung Portable SSD T7 Shield można bez trudu podłączyć do urządzeń codziennego użytku. Dysk T7 Shield jest energooszczędny i jest zgodny ze standardem zasilania przez port USB, dzięki czemu jest zgodny z wieloma różnymi urządzeniami. Aby zapewnić dłuższą żywotność baterii podczas pracy z większością urządzeń mobilnych (takich jak telefony i tablety), dysk T7 Shield może pracować przy niskim zasilaniu. Ponadto dysk T7 Shield zapewnia szybki zapis ciągły, dzięki czemu znakomicie sprawdza się do obsługi profesjonalnych transmisji z aparatu. Dzięki doświadczeniu firmy Samsung w produkcji różnych urządzeń — od telewizorów po produkty mobilne — najnowszy przenośny dysk Samsung Portable SSD T7 Shield zapewnia szeroką kompatybilność.

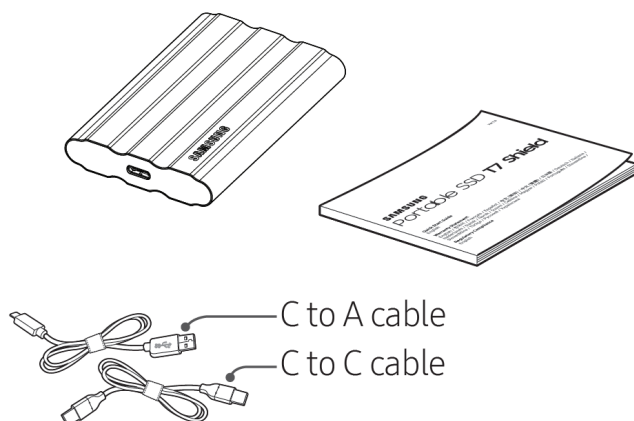
* Kompatybilność z urządzeniami hosta może się różnić w zależności od przypadku. Pełną listę kompatybilnych urządzeń znajdziesz na stronie www.samsung.com/support.

Pierwsze kroki

Przed rozpoczęciem korzystania z przenośnego dysku SSD Samsung T7 Shield (nazywanego dalej w skrócie „dyskiem T7 Shield”) należy wnikliwie zapoznać się z niniejszym Podręcznikiem użytkownika, aby przyswoić sobie zasady bezpiecznego i właściwego posługiwania się produktem.

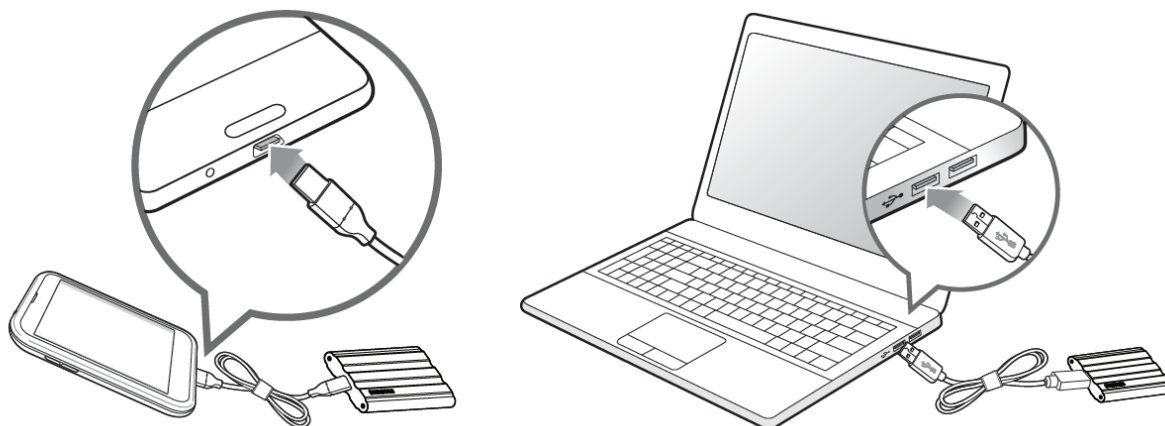
Zawartość zestawu

- Przenośny dysk Samsung Portable SSD T7 Shield
- Kabel USB 3.2 Gen 2 C-A
- Kabel USB 3.2 Gen 2 C-C
- Skrócony podręcznik użytkownika i Informacja o gwarancji



Jak podłączyć/rozłączyć

- ① Wybierz kabel pasujący do Twojego urządzenia. Podłącz jedną wtyczkę kabla do urządzenia, a drugą do dysku T7 Shield.
- ② Aby chronić dane, podczas odłączania dysku T7 Shield należy zawsze używać opcji „Wysuń”, „Odłącz” lub „Bezpiecznie odłącz urządzenie”.



Wymagania systemowe

1. Obsługa interfejsu USB 3.2 Gen 2 (10 Gb/s)

USB (ang. Universal Serial Bus, uniwersalna magistrala szeregową) to standard szeregowego interfejsu wejścia-wyjścia do łączenia różnych urządzeń. Dysk T7 Shield osiąga optymalną szybkość przesyłania danych w przypadku korzystania ze standardu USB 3.2 Gen 2 (10 GB/s), natomiast użycie starszych wersji, np. USB 3.2 pierwszej generacji (5 GB/s), USB 2.0 i 1.1, może pogorszyć wydajność ze względu na wewnętrzne ograniczenia tych interfejsów.

* Wydajność pracy dysku T7 Shield może się zmieniać w zależności od konfiguracji systemu, do którego jest podłączony. Dysk T7 Shield może nie działać z optymalną wydajnością, jeżeli system nie obsługuje protokołu UASP (USB Attached SCSI Protocol), nawet jeśli używane są porty USB 3.2 Gen 2, dlatego należy zawsze upewnić się, że używany system obsługuje protokół UASP.

2. Wymagania systemu operacyjnego

- System Windows: Windows 7 lub nowszy
- System Mac OS: Mac OS X w wersji 10.10 lub nowszej
- Android: Lollipop lub nowszy

* Wersja dysku T7 Shield o pojemności 4 TB jest dostępna tylko na 64-bitowe systemy operacyjne.

3. Systemy plików

Dysk T7 Shield jest fabrycznie sformatowany z użyciem systemu plików exFAT, który jest rozpoznawany przez systemy operacyjne Windows, Mac OS i Android. Jak określono w tabeli poniżej, to, czy dane sformatowane zgodnie z konkretnym systemem plików mogą być odczytywane i zapisywane na Twoim komputerze, zależy od systemu operacyjnego. Jeśli dysk T7 Shield ma być używany tylko z jednym systemem operacyjnym, zalecamy sformatowanie go przy użyciu systemu plików właściwego dla tego środowiska.

Tabela 1: ograniczenia odczytu/zapisu systemów plików w poszczególnych systemach operacyjnych.

Systemy plików	Windows	Mac OS
exFAT	Odczyt i zapis	Odczyt i zapis
NTFS	Odczyt i zapis	Tylko odczyt
HFS/HFS+/APFS	Nierozpoznawany	Odczyt i zapis

* Jeśli dysk z systemem plików exFAT jest podłączany do urządzeń z wieloma systemami operacyjnymi, może dojść do zablokowania funkcji zapisu i możliwy będzie tylko odczyt danych. W razie wystąpienia takiego problemu można przywrócić funkcjonalność zapisu przy użyciu opisanych poniżej procedur.

- Mac OS: ponownie podłącz dysk T7 Shield do komputera Mac i użyj opcji Eject (Wysuń).
- Windows: w wyświetlonym oknie powiadomienia z informacją o wyłączonej możliwości zapisu kliknij przycisk „Skanuj i napraw”, aby użyć narzędzia Sprawdzanie dysku (CHKDSK). Jeśli okno powiadomienia zostało zamknięte bez sprawdzenia dysku, można później wykonać tę czynność, klikając odpowiedni napęd prawym przyciskiem myszy → wybierając opcję Właściwości → wybierając opcję Narzędzia → klikając przycisk Sprawdź.

* W celu uruchomienia funkcji Time Machine na komputerze Mac należy zmienić format pliku na APFS.

Pojemność dysku T7 Shield wyświetlana w systemie

Pojemność podawana przez system, do którego podłączony jest dysk T7 Shield, może odbiegać od jego znamionowej pojemności z powodu różnic między dziesiętkowym a dwójkowym układem miar oraz innych czynników, m.in. podziału dysku na partycje i bloki.

* Przykład: Windows: 1 GB = 1024 MB, Mac OS: 1 GB = 1000 MB

Znamionowa pojemność jest podawana w układzie dziesiętnym i przeliczana w następujący sposób:

1 GB = 1 000 000 000 bajtów, 1 TB = 1 000 000 000 000 bajtów

Pojemność dysku wyświetlana przez komputer użytkownika może być mniejsza z powodu zastosowania innego standardu pomiaru.

Używanie dysku T7 Shield

Podłączanie dysku T7 Shield

Wybierz kabel pasujący do Twojego urządzenia. Podłącz jedną wtyczkę kabla do urządzenia, a drugą do dysku T7 Shield.

Odłączanie dysku T7 Shield

Funkcji należy używać przy każdym odłączaniu dysku T7 Shield. Odłączenie dysku T7 Shield od komputera bez użycia funkcji bezpiecznego usuwania sprzętu może spowodować utratę danych lub uszkodzenie dysku T7 Touch.

* Firma Samsung nie odpowiada za utratę danych użytkownika ani za uszkodzenie produktu spowodowane nieprzestrzeganiem tego zalecenia.

Instalowanie oprogramowania Samsung Portable SSD Software 1.0

(Tryb bezpieczeństwa i Aktualizacje oprogramowania układowego)

(Instalowanie oprogramowania obejmuje te same kroki co w przypadku modelu T7, zob. ilustracje dotyczące modelu T7)

Komputery PC i Mac

W Eksploratorze (Windows) lub na pulpicie (Mac OS) wybierz aplikację „Samsung Portable SSD Software 1.0”.

Windows: SamsungPortableSSD_Setup_Win_1.0.exe

Mac OS: SamsungPortableSSD_Setup_Mac_1.0.pkg

* Sformatowanie partycji dysku T7 Shield po zakupie spowoduje usunięcie oprogramowania Samsung Portable SSD. W takim przypadku należy pobrać aplikację „Samsung Portable SSD Software 1.0” z witryny firmy Samsung (<http://www.samsung.com/samsungssd>).

* Oprogramowanie Samsung Portable SSD Software 1.0 jest przeznaczone wyłącznie do dysków z serii T7 (T7 Shield, T7 Touch, T7), więc instalacja oprogramowania Samsung Portable SSD Software 1.0 nie spowoduje automatycznego usunięcia zainstalowanego komputerze oprogramowania Samsung Portable SSD Software (poprzednia wersja) dla modeli T3, T5 lub X5.

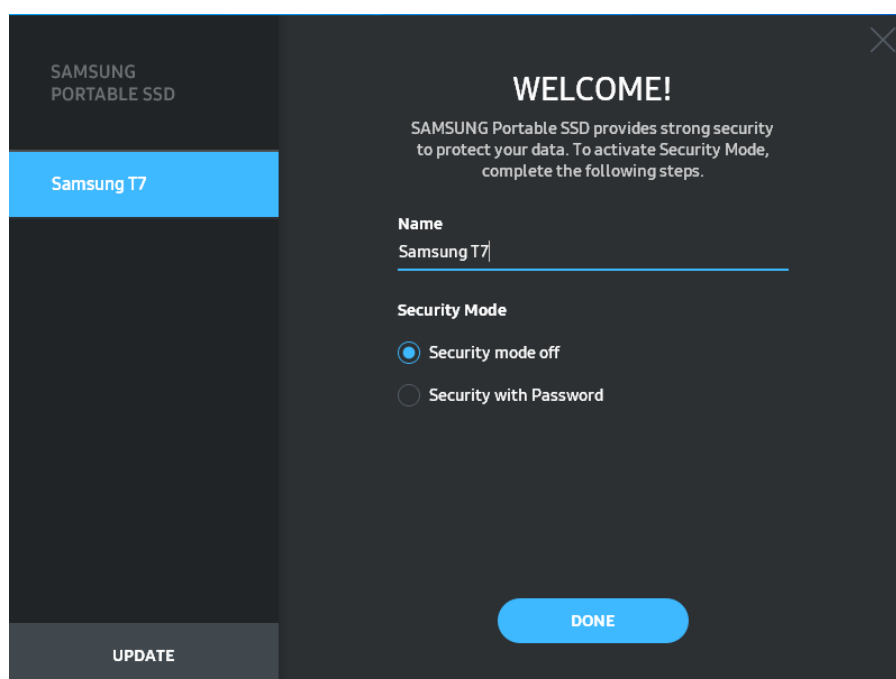
1. Uruchamianie oprogramowania Samsung Portable SSD Software 1.0

Na pulpicie wybierz aplikację ikonę aplikacji „Samsung Portable SSD Software 1.0”.

* W przypadku komputerów z systemem Mac OS, oprogramowanie Samsung Portable SSD Software 1.0 może nie działać bez włączonego wymaganego urządzenia (sterownika).

2. Konfiguracja trybu bezpieczeństwa (opcjonalna)

Tryb bezpieczeństwa jest trybem opcjonalnym. Dysku T7 Shield można też używać bez włączonej funkcji zabezpieczeń/aktualizacji. Należy postępować zgodnie z instrukcjami pojawiającymi się na poszczególnych ekranach oprogramowania Samsung Portable SSD Software 1.0. Po wyrażeniu zgody na warunki używania programu Samsung Portable SSD Software 1.0 można ustawić hasło, postępując zgodnie z poniższymi instrukcjami. (Na komputerze użytkownika zostaną zainstalowane pewne składniki oprogramowania Samsung Portable SSD Software 1.0).

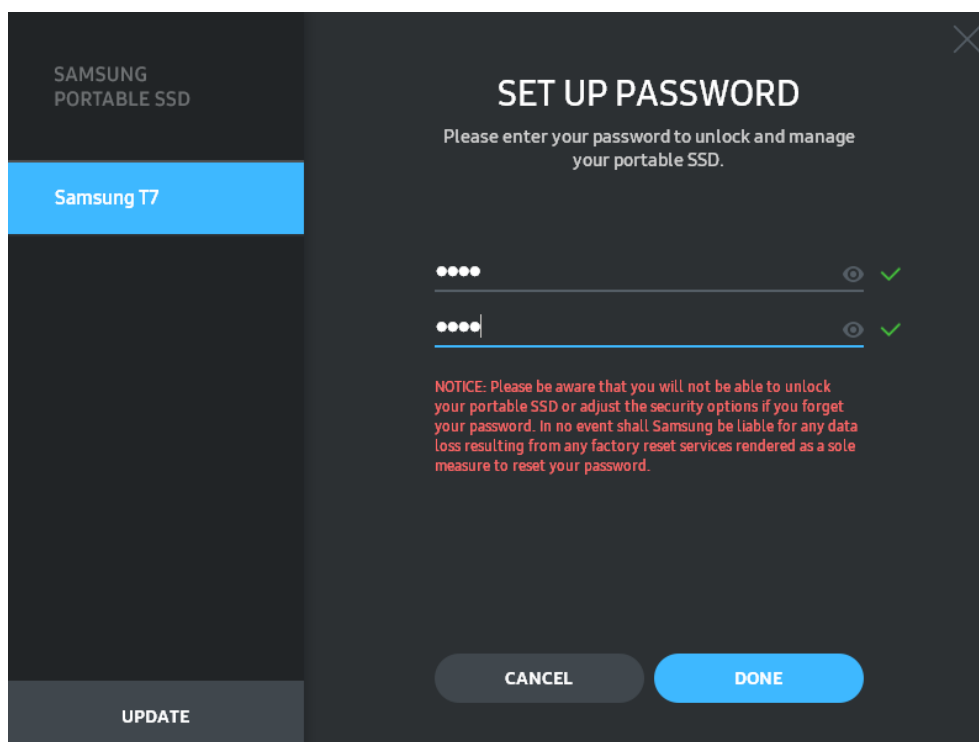


- **Security mode off (Wyłączony tryb bezpieczeństwa)**

Dysku T7 Shield można też używać bez włączonego trybu zabezpieczeń.

- **Security with Password (Zabezpieczenie hasłem)**

Możesz włączyć tryb bezpieczeństwa za pomocą hasła. Jeśli nie pamiętasz hasła, musisz przywrócić ustawienia fabryczne dysku T7 Shield za pomocą usługi online udostępnianej przez nasze centra obsługi klienta. Należy pamiętać, że przywracanie ustawień fabrycznych dysku T7 Shield powoduje usunięcie danych zapisanych na nim przez użytkownika. Należy się postarać, aby nie zapomnieć hasła.



* Firma Samsung nie odpowiada za utratę danych użytkownika spowodowaną zapomnieniem lub kradzieżą hasła. Aby zapewnić najwyższy poziom bezpieczeństwa urządzenia, zrezygnowano z opcji przywracania hasła. Jeśli nie pamiętasz hasła, musisz przywrócić ustawienia fabryczne dysku T7 Shield za pomocą usługi online udostępnianej przez nasze centra obsługi klienta. Należy pamiętać, że przywracanie ustawień fabrycznych dysku T7 Shield powoduje usunięcie danych zapisanych na nim przez użytkownika. Należy się postarać, aby nie zapomnieć hasła.

* **Dotyczy tylko systemu Mac OS:** sterownik „Samsung Portable SSD Software 1.0” jest niezbędny do działania zabezpieczeń. Jeśli rozszerzenie jądra systemu nie zostanie zainstalowane, należy zrobić to własnoręcznie, postępując zgodnie z procedurą instalacji pakietu. Po zainstalowaniu sterownika należy odłączyć dysk T7 Shield i ponownie go podłączyć, aby sprawdzić, czy instalacja została wykonana pomyślnie.

* **Dotyczy tylko systemu Mac OS:** sterownik „Samsung Portable SSD Software 1.0” nie może działać równocześnie z niektórymi sterownikami innych firm, m.in. SATSMARTDriver. Jeśli użytkownik chce korzystać ze sterownika SATSMARTDriver, musi usunąć sterownik Samsung Portable SSD i zainstalować oprogramowanie SATSMARTDriver zgodnie z poniższą procedurą.

* Jeśli na komputerze zainstalowane są równocześnie sterowniki Samsung Portable SSD Driver i SATSMARTDriver, a system zgłasza konflikt między nimi, należy wykonać jedną z następujących procedur:

Usuwanie sterownika Samsung Portable SSD i instalowanie sterownika SATSMARTDriver

```
#sudo kextunload /Library/Extensions/SamsungPortableSSDDriver.kext
```

```
#sudo kextload /Library/Extensions/SATSMARTDriver.kext
```

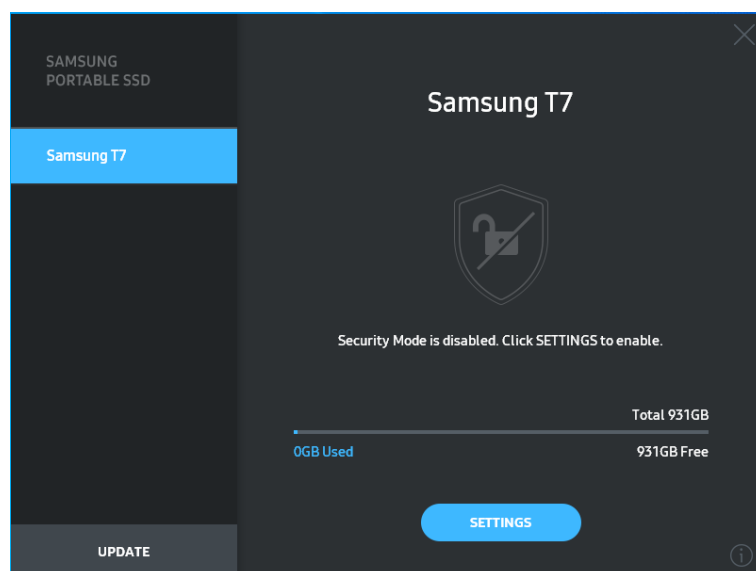
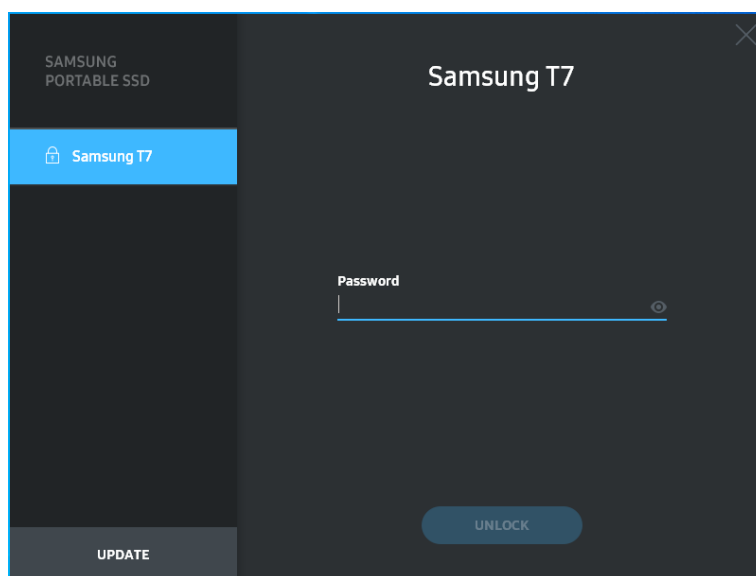
Usuwanie sterownika SATSMARTDriver i instalowanie sterownika Samsung Portable SSD

```
#sudo kextunload /System/Library/Extensions/SATSMARTDriver.kext
```

```
#sudo kextload /Library/Extensions/SamsungPortableSSDDriver.kext
```

3. Odblokowywanie

Jeśli został włączony tryb bezpieczeństwa, po każdorazowym podłączeniu dysku T7 Shield do komputera należy wprowadzić hasło i kliknąć przycisk „UNLOCK” (ODBLOKUJ). Dopiero wtedy można uzyskać dostęp do danych znajdujących się na dysku T7 Shield. Jeżeli odblokowanie nie powiedzie się, dostęp do dysku zostanie ograniczony do około 128 MB przydzielonych aplikacjom SamsungPortableSSD_1.0.exe i SamsungPortableSSD_1.0.app. Oznacza to brak możliwości korzystania z danych chronionych hasłem.



* W zależności od środowiska użytkownika oprogramowanie „SamsungPortableSSD Software 1.0” może nie uruchomić się automatycznie. W takim przypadku należy kliknąć dwukrotnie ikonę oprogramowania „SamsungPortableSSD Software 1.0” w Eksploratorze w systemie Windows lub na pulpicie systemu Mac OS.

* Tryb bezpieczeństwa obsługiwany jest tylko przez określoną (lub nowszą) wersję danego systemu operacyjnego. Należy sprawdzić, czy użytkowany system operacyjny spełnia wymagania niezbędne do obsługi trybu bezpieczeństwa.

* Jeśli włączona została funkcja trybu bezpieczeństwa, początkowo wyświetlana będzie tylko pojemność partycji bezpieczeństwa dysku T7 Shield. Partycja bezpieczeństwa ma w przybliżeniu wielkość ~128 MB. Po wprowadzeniu ustawionego przez siebie hasła i pomyślnym odblokowaniu dysku T7 Shield widoczna będzie w systemie jego pełna pojemność.



* Można wybrać inny przenośny dysk Samsung Portable SSD T7 Shield, klikając jego nazwę w lewym panelu. Oprogramowanie Samsung Portable SSD wyświetla listę wszystkich urządzeń-hostów (maks. 6), z którymi ma połączenie.

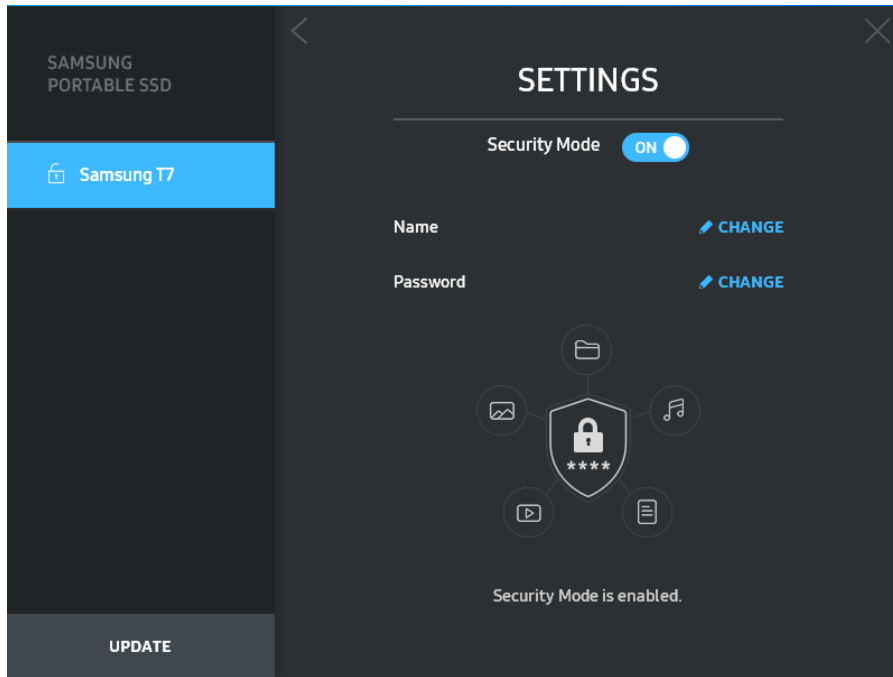
4. Zmiana ustawień

Tryb bezpieczeństwa/nazwę użytkownika/hasło dysku T7 Shield można zmieniać, klikając przycisk „SETTINGS” (USTAWIENIA) na stronie głównej. Jeśli na komputerze nie zostało zainstalowane oprogramowanie zabezpieczające, plik instalacyjny („SamsungPortableSSD_Setup_Win_1.0.exe” w przypadku systemu Windows lub „SamsungPortableSSD_Setup_Mac_1.0.pkg” w przypadku systemu Mac OS) można pobrać z witryny firmy Samsung (<http://www.samsung.com/samsungssd>) i zainstalować w celu zmiany ustawień.

- **Tryb bezpieczeństwa**

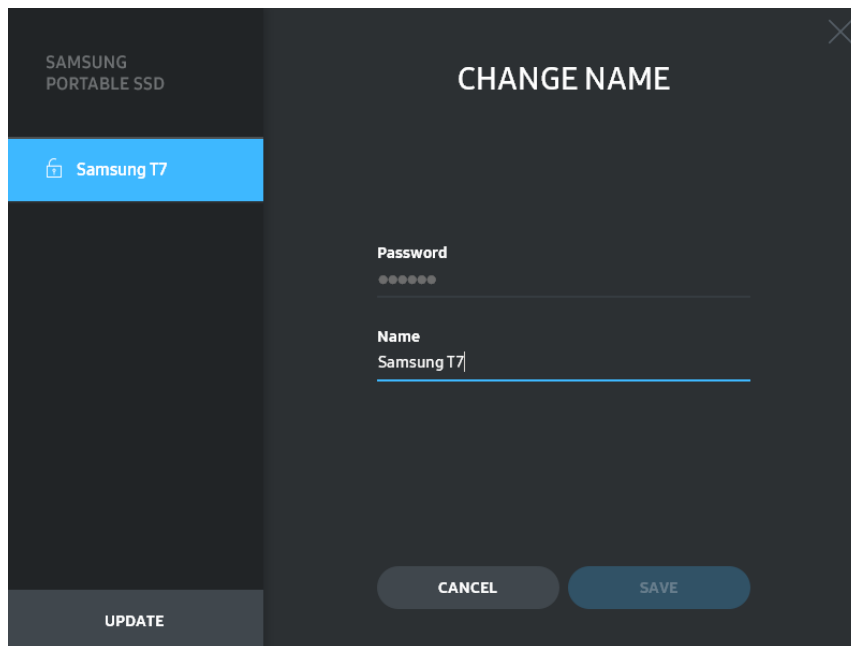
W celu włączenia (ON) lub wyłączenia (OFF) trybu bezpieczeństwa należy kliknąć przycisk przełącznika i wprowadzić prawidłowe hasło. Opis wskaźnika stanu bezpieczeństwa dysku T7 Shield można znaleźć w poniższej tabeli.

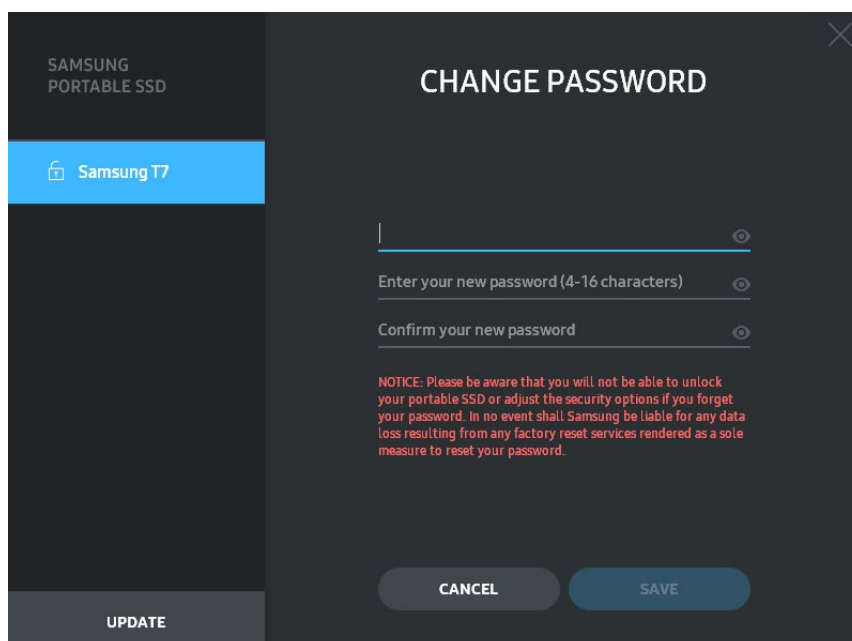
Stan		Opis
	Zablokowany	Oznacza, że włączony jest tryb bezpieczeństwa, a użytkownik nie odblokował dysku T7 Shield. Dysk T7 Shield można odblokować na stronie odblokowania.
	Odblokowany	Oznacza, że włączony jest tryb bezpieczeństwa, a użytkownik już odblokował dysk T7 Shield. Na stronie głównej widoczna jest pełna pojemność dysku i można zmieniać jego ustawienia.
Brak ikony	Tryb bezpieczeństwa jest wyłączony (OFF)	Zabezpieczenia są wyłączone. Na stronie głównej widoczna jest pełna pojemność dysku i można zmieniać jego ustawienia.



- **Nazwa/hasło**

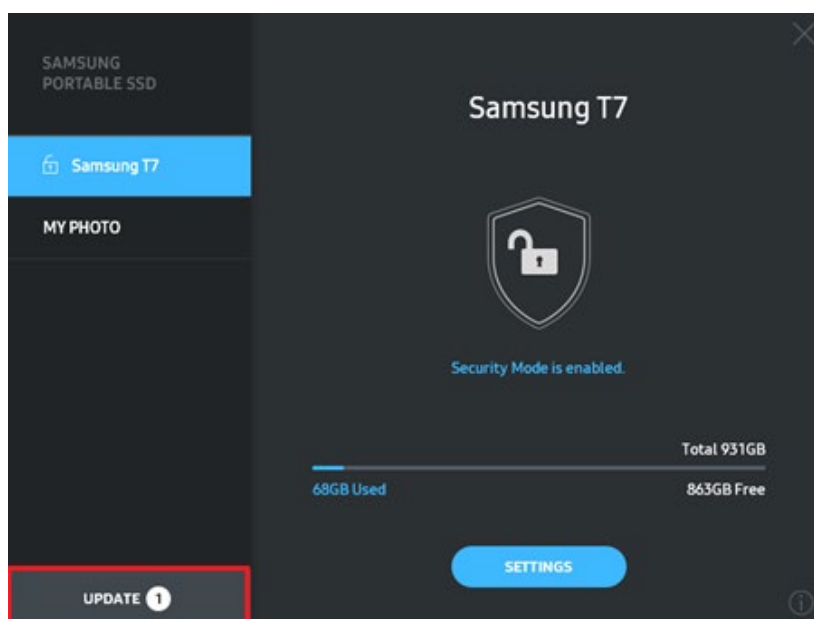
Można zmieniać nazwę użytkownika i hasło. W celu zmiany hasła należy kliknąć przycisk „CHANGE” (ZMIENIĆ).



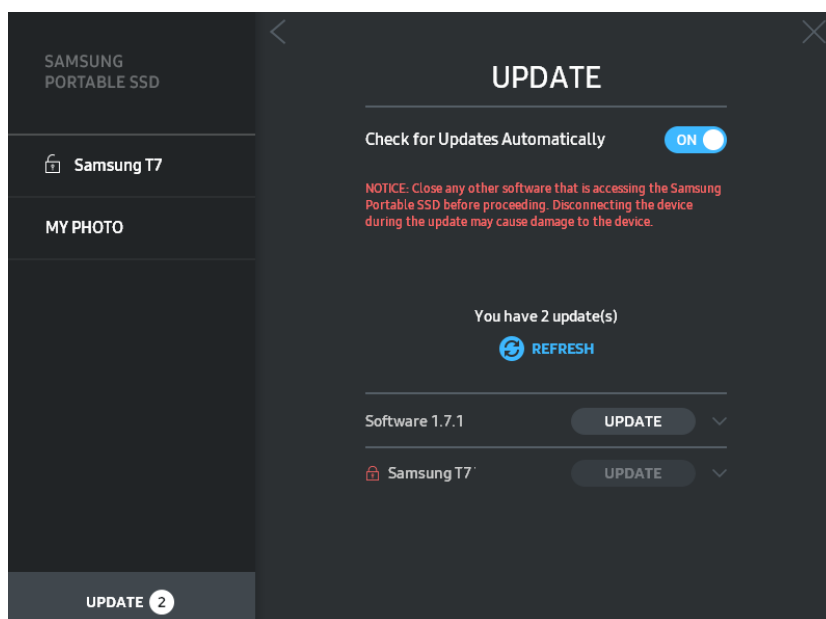



5. Aktualizacja oprogramowania układowego


Jeśli komputer ma połączenie z Internetem, na dole lewego panelu widoczna jest liczba dostępnych aktualizacji oprogramowania/oprogramowania układowego.





Klikając przycisk „UPDATE”  (AKTUALIZACJA), można przejść do strony aktualizacji.



Klikając przycisk „UPDATE”  (AKTUALIZACJA), można pobrać najnowszą wersję oprogramowania lub oprogramowania układowego i ją zainstalować.

Klikając przycisk przełącznika „Check for Update Automatically” (Automatycznie sprawdzaj dostępność aktualizacji; ), można wybrać, czy oprogramowanie i oprogramowanie układowe ma być automatycznie aktualizowane po każdorazowym podłączeniu dysku Samsung Portable SSD.

Klikając przycisk odświeżania () , można odświeżyć stan aktualizacji.

Klikając przycisk strzałki do dołu () , można wyświetlić szczegółowe informacje o danej aktualizacji.

* Po przełączeniu opcji „Check for Update Automatically” (Automatycznie sprawdzaj dostępność aktualizacji) z ustawienia OFF (WYŁ.) na ON (WŁ.) informacje o aktualizacji oprogramowania układowego nie odświeżą się natychmiast. W celu ich odświeżenia należy kliknąć przycisk odświeżania lub odłączyć od komputera przenośny dysk Samsung Portable SSD i ponownie go podłączyć.

* W przypadku aktualizacji oprogramowania układowego tryb bezpieczeństwa musi być wyłączony (OFF). Wszelkie próby dostępu do dysku T7 Shield, w tym kopiowania/usuwania/formatowania partycji, w czasie, gdy trwa aktualizowanie oprogramowania układowego, mogą doprowadzić do nieprawidłowego działania lub uszkodzenia dysku T7 Shield.

* Po zaktualizowaniu oprogramowania układowego należy odłączyć dysk T7 Shield i ponownie go podłączyć w celu upewnienia się, że aktualizacja przebiegła pomyślnie.

6. Usuwanie oprogramowania „Samsung Portable SSD”

Usuwanie oprogramowania w poszczególnych systemach operacyjnych

System operacyjny komputera		Opis
Windows	Jeśli oprogramowanie zostało zainstalowane z użyciem pliku SamsungPortableSSD_Setup_Win_1.0.exe	Oprogramowanie można odinstalować w oknie dialogowym „Odinstaluj lub zmień program”. Wybierz kolejno: Panel sterowania → Programy → Programy i funkcje. W wyświetlonym oknie dialogowym „Odinstaluj lub zmień program” kliknij dwukrotnie pozycję „Samsung Portable SSD Software 1.0” i wybierz opcję „Tak”.
	Jeśli oprogramowanie zostało zainstalowane z użyciem pliku SamsungPortableSSD_1.0.exe	Oprogramowanie należy usunąć ręcznie, uruchamiając plik PSSD_Cleanup.bat znajdujący się w jego ścieżce instalacyjnej. (zwykle C:\Program Files(x86)\Samsung\Portable_SSD\PSSD_Cleanup.bat) Więcej informacji na ten temat można znaleźć w odpowiedziach na najczęściej zadawane pytania w witrynie firmy Samsung (http://www.samsung.com/samsungssd).
Mac OS		Oprogramowanie należy usunąć ręcznie, uruchamiając plik CleanupT7PlusAll.scpt znajdujący się w jego ścieżce instalacyjnej. (Zwykle: #osascript ~/Library /ApplicationSupport/Portable_SSD/CleanupT7PlusAll.scpt) * Narzędzia innych firm do usuwania aplikacji, np. AppCleaner, mogą nie poradzić sobie z pełnym usunięciem oprogramowania „Samsung Portable SSD”. Szczegółowe informacje na ten temat można znaleźć w odpowiedziach na najczęściej zadawane pytania w witrynie firmy Samsung (http://www.samsung.com/samsungssd).

7. Wybór domyślnego języka oprogramowania

Domyślny język można wybrać w ustawieniach regionalnych systemu.

Urządzenia z systemem Android

1. Pobieranie aplikacji ze sklepu Google Play

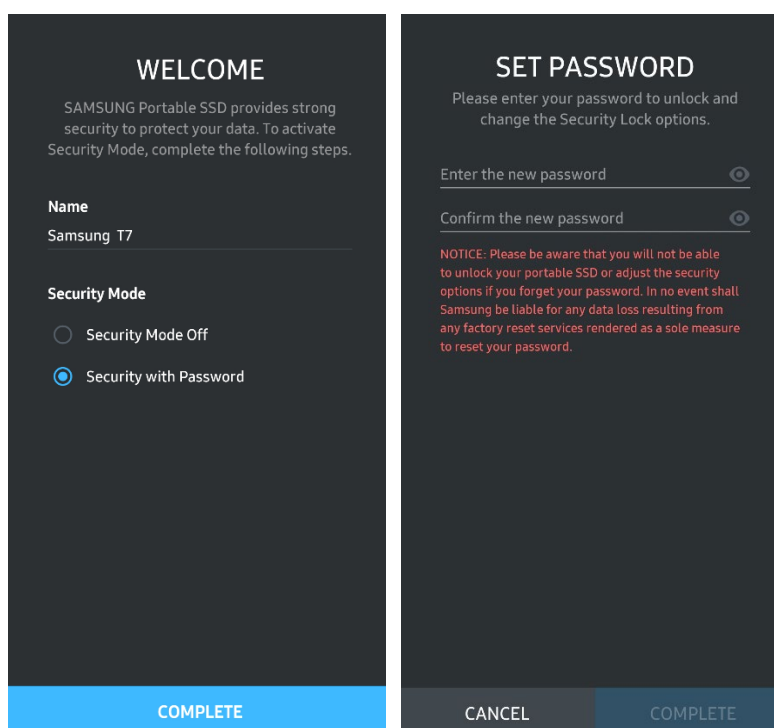
Aplikację „Samsung Portable SSD Software 1.0” można pobrać ze sklepu z aplikacjami.

2. Uruchamianie aplikacji

Uruchom zainstalowaną aplikację.

3. Konfiguracja trybu bezpieczeństwa

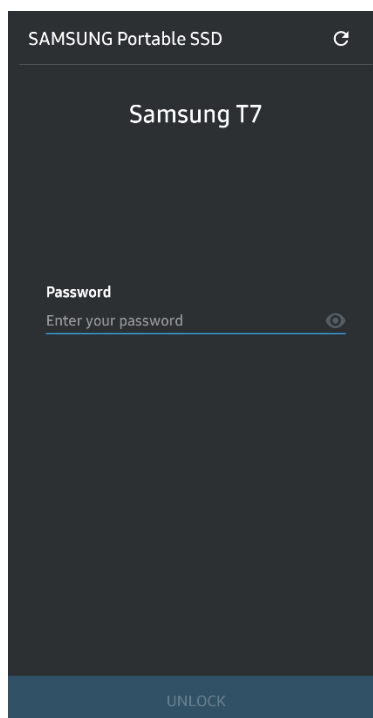
Po podłączeniu dysku T7 Shield do komputera, przechowywane na dysku hasło może być wykorzystywane również w systemie Android.



* Firma Samsung nie odpowiada za utratę danych użytkownika spowodowaną zapomnieniem lub kradzieżą hasła. Aby zapewnić najwyższy poziom bezpieczeństwa urządzenia, zrezygnowano z opcji przywracania hasła. Jeśli nie pamiętasz hasła, musisz przywrócić ustawienia fabryczne dysku T7 Shield za pomocą usługi online udostępnianej przez nasze centra obsługi klienta. Należy pamiętać, że przywracanie ustawień fabrycznych dysku T7 Shield powoduje usunięcie danych zapisanych na nim przez użytkownika. Dlatego należy się postarać, aby nie zapomnieć hasła.

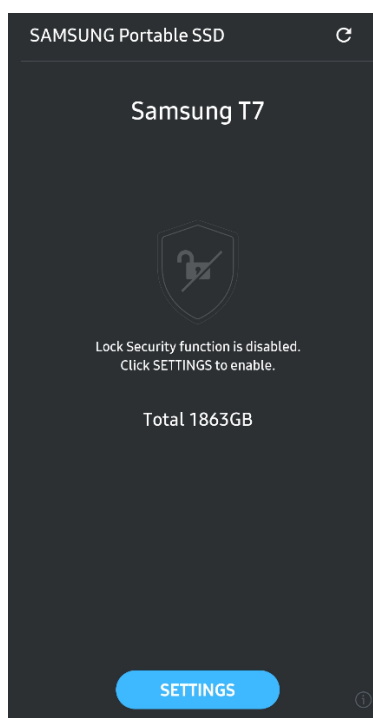
4. Odblokowanie dysku T7 Shield

Jeśli został włączony tryb bezpieczeństwa, po każdorazowym podłączeniu dysku T7 Shield do urządzenia należy wprowadzić hasło i kliknąć przycisk „UNLOCK” (ODBLOKUJ). Dopiero wtedy można uzyskać dostęp do danych znajdujących się na dysku T7 Shield.



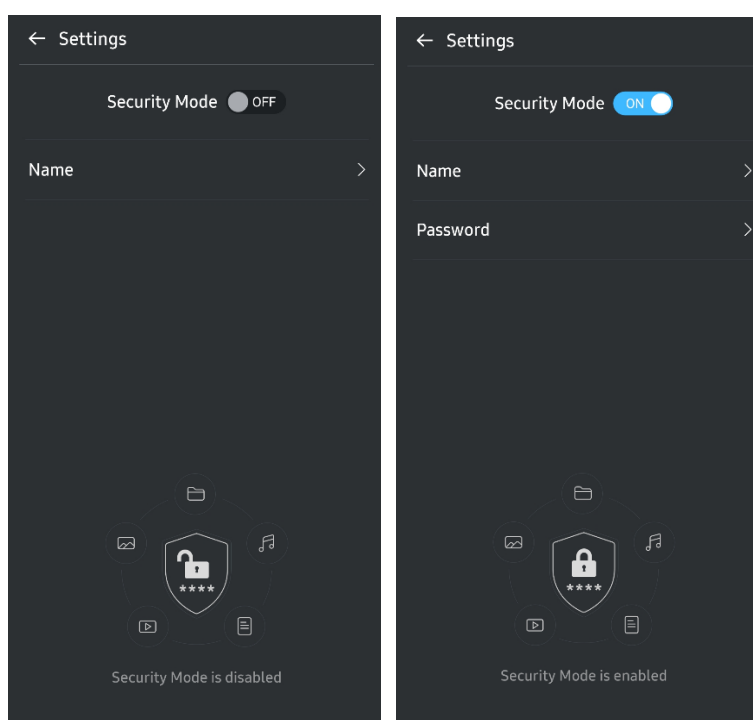
5. Ekran główny

Jeśli w dysku T7 Shield nie włączono trybu bezpieczeństwa, można przejść do ekranu Settings (Ustawienia), dotykając przycisk „SETTINGS” na stronie głównej.



6. Ekran Settings (Ustawienia)

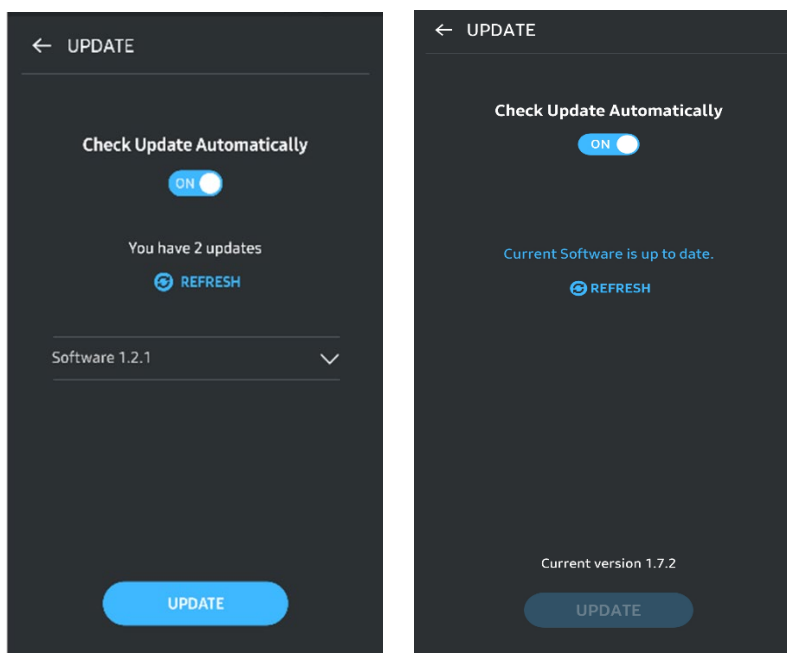
Można tu zmieniać nazwę użytkownika lub hasło oraz włączać (ON) i wyłączać (OFF) tryb bezpieczeństwa.



7. Aktualizowanie oprogramowania i oprogramowania układowego

Aby przejść do ekranu aktualizacji, należy na ekranie głównym dotknąć przycisku strony aktualizacji (🔄). Jeśli dostępna jest jakaś aktualizacja, przycisk „UPDATE” (AKTUALIZACJA) (UPDATE), jest podświetlony. Jeśli występuje aplikacja do zaktualizowania, dotknięcie przycisku UPDATE (AKTUALIZACJA) spowoduje wyświetlenie łącza do sklepu z aplikacjami.

* Aktualizacja oprogramowania układowego wymaga połączenia z komputerem.



8. Usuwanie aplikacji „Samsung Portable SSD” z systemu Android

W urządzeniu z systemem Android otwórz aplikację Ustawienia i dotknij pozycji Aplikacje lub Application manager (Menedżer aplikacji). Dotknij pozycji „Samsung Portable SSD” i wybierz odinstalowanie.

9. Wybór domyślnego języka

Domyślny język można wybrać w ustawieniach języka systemu Android.

* Ścieżka dostępu: aplikacje Android — Ustawienia — Język

Uwaga

Nieprzestrzeganie instrukcji i ostrzeżeń podawanych w poszczególnych częściach tego podręcznika może skutkować obrażeniami ciała, uszkodzeniem produktu bądź utratą danych. Należy wnikliwie zapoznać się z nimi przed przystąpieniem do użytkowania produktu.

Wykonywanie kopii zapasowych ważnych danych

Żaden system komputerowy nie może być całkowicie bezpieczny. Firma Samsung w żadnym wypadku nie udziela jakichkolwiek gwarancji i/lub rękojmi związanych z utratą danych przechowywanych na urządzeniu T7 Shield. Firma Samsung zrzeka się wszelkiej odpowiedzialności za szkody psychiczne i/lub fizyczne oraz straty spowodowane utratą i/lub przywróceniem danych przechowywanych na dysku T7 Shield. Zawsze należy wykonywać kopie zapasowe istotnych danych.

Chroń hasło użytkownika

Dysk T7 Shield korzysta z zaawansowanych metod szyfrowania, dlatego w razie zapomnienia lub utraty hasła dane użytkownika staną się niedostępne. Należy zanotować hasło i trzymać je w bezpiecznym miejscu. Jeśli dysku T7 Shield nie można używać wskutek niewprowadzenia prawidłowego hasła przez użytkownika, jedynym sposobem na przywrócenie go do stanu używalności jest odtworzenie w nim ustawień fabrycznych za pośrednictwem specjalnej usługi online udostępnianej przez centrum obsługi firmy Samsung lub funkcji PSID Revert dostępnej w oprogramowaniu Magician. Trzeba jednak pamiętać, że odtworzenie ustawień fabrycznych powoduje całkowitą utratę wszystkich danych użytkownika. Należy zawsze wykonywać kopie zapasowe istotnych danych.

Podłączanie do certyfikowanych urządzeń; Przestrzeganie norm bezpieczeństwa

Konstrukcja dysku T7 Shield jest przystosowana do ograniczeń zużycia prądu określonych we właściwych normach bezpieczeństwa. Dysk należy podłączać tylko do urządzeń i portów interfejsu również spełniających odnośne normy.

Unikaj uderzeń i drgań

Dysk T7 Shield działał bez problemów i doznał tylko drobnych uszkodzeń powierzchni w testach upadku z wysokości przeprowadzonych w kontrolowanych warunkach. Testy upadku z wysokości obejmowały 4 upadki swobodne z wysokości 3 metrów na stalową podłogę. Poziom odporności dysku T7 Shield na upadki z wysokości może jednak zależeć od rzeczywistych warunków, a uszkodzenie będące wynikiem upadku nie jest objęte gwarancją.

Nie rozmontowuj, uszkadzaj lub zdejmuj etykiety

Nie wolno rozmontowywać dysku T7 Shield ani usuwać lub niszczyć umieszczonych na nim nalepek i etykiet. Demontaż lub uszkodzenie dysku T7 Shield bądź usunięcie z niego etykiet powoduje unieważnienie wszystkich gwarancji. W celu wykonania naprawy należy kontaktować się z centrum obsługi firmy Samsung lub z innymi wyznaczonymi przez nią usługodawcami.

Stosuj oryginalne akcesoria

Zawsze należy używać oryginalnych części i akcesoriów certyfikowanych przez firmę Samsung. Firma Samsung nie odpowiada za uszkodzenia dysku T7 Shield ani za utratę danych użytkownika spowodowane stosowaniem nieoryginalnych części i akcesoriów.

Używaj produkt w warunkach odpowiedniej temperatury i wilgotności

Zalecamy, aby dysku T7 Shield używać tylko w miejscach o temperaturze w przedziale 5–35°C i wilgotności względnej w przedziale 10–80%.

Nie odłączaj kabla z nadmierną siłą

Nie należy ciągnąć za kabel ani odłączać dysku T7 Shield z użyciem nadmiernej siły. Mogłoby to spowodować niestabilność połączenia lub uszkodzenie złącza.

Wykonuj aktualizacje i skanowanie w poszukiwaniu wirusów

Należy przestrzegać poniższych wytycznych dotyczących ochrony przed zainfekowaniem wirusami.

- Na komputerze, do którego jest podłączany dysk T7 Shield, należy zainstalować oprogramowanie antywirusowe i regularnie przeprowadzać skanowanie w poszukiwaniu wirusów.
- Zawsze należy aktualizować system operacyjny i oprogramowanie antywirusowe do najnowszej wersji.
- Po pobraniu plików na dysk T7 Shield najpierw przeskanuj je programem antywirusowym, a dopiero potem otwieraj.

Czyszczenie produktu

Powierzchnię dysku T7 Shield należy czyścić, delikatnie przecierając ją miękką ściereczką. Nie należy używać do tego celu wody, środków chemicznych ani detergentów. Mogłyby one spowodować odbarwienie lub korozję obudowy dysku T7 Shield, a po dostaniu się do wnętrza — pożar lub porażenie prądem.

Trzymaj poza zasięgiem dzieci, niemowląt i zwierząt domowych

Niewielkie części mogą stać się przyczyną uduszenia. Należy trzymać dysk T7 Shield z dala od dzieci, niemowląt lub zwierząt, aby zapobiec wkładaniu sobie przez nie do ust samego dysku T7 Shield lub jego części.

Trzymać z dala od środowisk przewyższających stopień ochrony IP65

Dysk T7 Shield ma stopień ochrony IP65 uzyskany na podstawie wewnętrznych testów przeprowadzonych w warunkach kontrolowanych. Odporność na wodę i pył mogą różnić się w zależności od rzeczywistych warunków środowiskowych. Uszkodzenia spowodowane przez ciecz lub pył nie są objęte gwarancją.

* Warunki testu IPX5: dysk T7 Shield został wystawiony na działanie czystej wody z dyszy ($\Phi 6,3$ mm) z odległości 3 metrów o natężeniu 12,5 l/min przez 3 minuty.

Warunki testu IP6X: dysk T7 Shield został wystawiony na działanie 2 kg/m^3 aktywnego pyłu pod ciśnieniem poniżej 2 kPa przez 8 godzin w komorze próżniowej. Zgodność ze stopniem ochrony IP65 jest testowana w warunkach kontrolowanych.

Najczęstsze pytania

<p>Nie mogę uruchomić oprogramowania Samsung Portable SSD Software 1.0.</p>	<p>Oprogramowanie Samsung Portable SSD Software 1.0 działa tylko w określonych (lub nowszych) wersjach systemów operacyjnych.</p> <p>Obsługiwane wersje systemów operacyjnych:</p> <ul style="list-style-type: none"> • System Windows: Windows 7 lub nowszy • System Mac OS: Mac OS X w wersji 10.10 lub nowszej
<p>Na pasku stanu mojego urządzenia mobilnego pojawia się komunikat „USB storage unexpectedly removed” (Nieoczekiwanie wyjęto nośnik USB).</p>	<p>Aby korzystać z oprogramowania Samsung Portable SSD Software 1.0, należy mieć uprawnienie dostępu do urządzenia USB. Ten komunikat pojawia się, jeśli urządzenie mobilne straciło uprawnienie dostępu. Po uruchomieniu mobilnej aplikacji Samsung Portable SSD można ponownie używać dysku T7 Shield w zwykły sposób.</p>
<p>Gdy podłączam dysk T7 Shield do innych urządzeń niż komputer, one go nie rozpoznają.</p>	<p>Dysk T7 Shield jest przeznaczony do użytku z komputerami z systemem Windows i Mac OS oraz z urządzeniami mobilnymi. Po podłączeniu do innych urządzeń niż wymienione dysk T7 Shield może nie zostać rozpoznany lub korzystanie z jego funkcji może być ograniczone zależnie od dostępnego poziomu obsługi. Jeśli ponadto w dysku T7 Shield włączony został tryb bezpieczeństwa z wykorzystaniem hasła, korzystanie z urządzenia innego niż komputer lub urządzenie mobilne uniemożliwi wprowadzenie hasła i w konsekwencji dostęp do danych znajdujących na dysku. Przed podłączeniem dysku T7 Shield do takich urządzeń należy wyłączyć tryb bezpieczeństwa.</p>
<p>Nie pamiętam hasła. Czy mogę wyłączyć tryb bezpieczeństwa?</p>	<p>W przypadku zapomnienia hasła nie jest możliwe jego odnalezienie. Można jednak wyłączyć tryb bezpieczeństwa. W tym celu należy w dysku odtworzyć ustawienia fabryczne za pośrednictwem specjalnej usługi online udostępnianej przez centrum obsługi firmy Samsung lub funkcji PSID Revert dostępnej w oprogramowaniu Magician. Wcześniej jednak należy wykonać kopię zapasową istotnych danych, ponieważ przywracanie ustawień fabrycznych powoduje wykasowanie wszystkich informacji zapisanych w urządzeniu.</p>
<p>Dysk T7 Shield nie jest rozpoznawany przez urządzenia.</p>	<p>Należy upewnić się, że dysk T7 Shield został prawidłowo podłączony do portu USB.</p> <ul style="list-style-type: none"> • Niektóre komputery mogą nie rozpoznawać dysku T7 Shield podłączonego do portu USB 2.0, jeśli pobór prądu przekracza wartość maksymalną (500 mA) określoną w parametrach znamionowych zasilania. W takich przypadkach spróbuj podłączyć dysk do innego portu USB. • W przypadku używania innych kabli niż dostarczone w zestawie z dyskiem T7 Shield może on nie zostać rozpoznany. <p>Jeśli dysk T7 Shield został prawidłowo podłączony, ale urządzenia nadal go nie rozpoznają, należy zwrócić się o pomoc do najbliższego centrum obsługi, którego adres można znaleźć w Podręczniku użytkownika lub w witrynie firmy Samsung (http://www.samsung.com).</p>

<p>Jakie są warunki testów odporności dysku T7 Shield na działanie wody i pyłu?</p>	<p>Dysk T7 Shield ma stopień ochrony IP65.</p> <p>Odporność na wodę i pył mogą jednak różnić się w zależności od warunków środowiskowych. Uszkodzenia spowodowane przez ciecz lub pył nie są objęte gwarancją.</p> <p>Stopień ochrony IP (Ingress Protection) dotyczą odporności na działanie wody i pyłu zgodnie z testami przeprowadzonymi w warunkach kontrolowanych.</p> <p>Warunki testu zgodności ze stopniem ochrony IP65 są następujące:</p> <p>* Warunki testu IPX5: urządzenie zostało wystawione na działanie czystej wody z dyszy ($\Phi 6,3$ mm) z odległości 3 metrów o natężeniu 12,5 l/min przez 3 minuty.</p> <p>* Warunki testu IP6X: urządzenie zostało wystawione na działanie 2 kg/m^3 aktywnego pyłu pod ciśnieniem poniżej 2 kPa przez 8 godzin w komorze próżniowej.</p> <p>(Powyższe testy obejmują polewanie czystą wodą pod niskim ciśnieniem i penetrację pyłu z wielu kierunków).</p>
<p>Jakie są warunki testu odporności dysku T7 Shield na upadek z wysokości?</p>	<p>Testy odporności dysku T7 Shield na upadki zostały przeprowadzone w warunkach kontrolowanych w sposób opisany poniżej.</p> <p>Dysk T7 Shield został upuszczony (w upadku swobodnym) na metalową płytę z wysokości do 3 metrów cztery razy.</p> <p>Poziom odporności dysku T7 Shield na upadki z wysokości może zależeć od warunków środowiskowych, a uszkodzenie będące wynikiem upadku nie jest objęte gwarancją.</p>
<p>Czy dysk T7 Shield jest objęty gwarancją w przypadku całkowitego przykrycia pyłem lub penetracji przez pył?</p>	<p>Odporność dysku T7 Shield na wodę i pył mogą jednak różnić się w zależności od warunków środowiskowych. Gwarancja nie obejmuje uszkodzeń spowodowanych penetracją cieczy lub pyłu w warunkach przewyższających określone granice.</p>
<p>Czy gwarancja obejmuje uszkodzenie dysku T7 Shield w wyniku upadku?</p>	<p>Odporność na upadki z wysokości może jednak zależeć od warunków środowiskowych, a uszkodzenie będące wynikiem upadku nie jest objęte gwarancją.</p>
<p>Co należy zrobić, jeśli dysk T7 Shield zostanie zanurzony w wodzie lub polany wodą?</p>	<p>Najpierw należy osuszyć wilgoć suchym ręcznikiem itp. (zwłaszcza element łączący złącza). Zanurzenie w wodzie i wilgotność mogą być przyczyną awarii, więc nie należy używać dysku T7 Shield, dopóki całkowicie nie wyschnie.</p>
<p>Czy dysku T7 Shield można używać na zewnątrz (np. kiedy pada deszcz lub śnieg)?</p>	<p>Gdy woda wda się do obszaru złącza podczas użytkowania, taki wyciek może uszkodzić dysk T7 Shield i jego złącza.</p> <p>Nie należy używać dysku T7 Shield na zewnątrz, kiedy pada deszcz lub śnieg.</p>
<p>Czy kable dołączone do dysku T7 Shield również są wodoodporne?</p>	<p>Kable dołączone do dysku T7 Shield nie są wodoodporne. Nie należy używać kabli w mokrym środowisku, ponieważ może to spowodować awarię.</p>

Dane techniczne i certyfikaty produktu

Dane techniczne produktu

Model	MU-PE1T0	MU-PE2T0	MU-PE4T0
Pojemność	1 TB	2 TB	4 TB
Interfejs	USB 3.2 Gen 2 (10 Gb/s), zgodny ze starszymi wersjami		
Szybkość przesyłania danych*	1 050 MB/s		
Wymiary	57 x 86 x 12,5 mm (dł. x szer. x wys.)		
Masa	Do 98 g		
Zalecane parametry systemu użytkownika	Windows 7 lub nowszy; Mac OS X 10.10 lub nowszy albo Android Lollipop (w wersji 5.1) lub nowszej		Windows 7 (tylko 64-bit) lub nowszy; Mac OS X 10.10 lub nowszy; lub Android Lollipop (wersja 5.1) lub nowszy

* Pomiar maksymalnej szybkości przesyłania danych został przeprowadzony z użyciem dostarczonego w zestawie kabla USB zgodnie z wewnętrznymi standardami firmy Samsung w zakresie testowania. Wydajność pracy dysku może się zmieniać w zależności od konfiguracji hosta. Aby uzyskać maksymalną szybkość przesyłania danych wynoszącą 1 050 MB/s, urządzenie-host i kable połączeniowe muszą obsługiwać interfejs USB 3.2 Gen 2 oraz musi być włączony tryb UASP.

Zgodność z przepisami



KC (certyfikat koreański)

Symbol identyfikacyjny: patrz niżej

Nazwa: Samsung Electronics Co., Ltd.

Producent/kraj wytwarzania: Samsung Electronics Co. Ltd/Korea Południowa

Rok i miesiąc produkcji: podane osobno

Zasilanie/model: patrz niżej

Producent: SAMSUNG Electronics Co. Ltd.

Model	Zasilanie		Symbol identyfikacyjny
MU-PE1T0	5 V	1,5 A	R-R-SEC-MU-PE1T0
MU-PE2T0	5 V	1,5 A	R-R-SEC-MU-PE2T0
MU-PE4T0	5 V	1,5 A	R-R-SEC-MU-PE4T0

* Niniejsze urządzenie zgodne z normą EMC (klasa B) jest przeznaczone do użytku w warunkach domowych, w dowolnym regionie.



FCC (ang. Federal Communication Commission, Federalna Komisja Łączności)

Przepisy amerykańskiej Federalnej Komisji Łączności

Uwaga: wszelkie zmiany lub modyfikacje urządzenia przeprowadzane bez uzyskania jednoznacznej zgody od firmy odpowiedzialnej za jego zgodność z przepisami mogą skutkować wygaśnięciem upoważnienia użytkownika do posługiwania się nim.

Niniejsze urządzenie poddano testom, które wykazały, że spełnia ono graniczne wymogi urządzenia cyfrowego klasy B w rozumieniu rozdziału 15 kodeksu FCC.

Przyjęto te graniczne wymogi, aby zapobiegać emitowaniu przez urządzenie szkodliwych fal elektromagnetycznych podczas stosowania go w warunkach domowych. Urządzenie to wytwarza, wykorzystuje i promieniuje energię w postaci fal radiowych. Z tego względu może zakłócać komunikację bezprzewodową, jeśli nie będzie zamontowane i eksploatowane zgodnie z wytycznymi. Przestrzeganie wytycznych nie gwarantuje jednak braku zakłóceń radiowych w pewnych miejscach. Jeśli po włączeniu lub wyłączeniu urządzenia występują szkodliwe zakłócenia odbioru sygnału radiowego lub telewizyjnego, użytkownik powinien zapobiegać takim zakłóceniom, stosując jedną z następujących metod:

- zmiana ustawienia lub miejsca montażu anteny odbiorczej,
- zwiększenie odległości między urządzeniem a odbiornikiem,
- podłączenie odbiornika i urządzenia do osobnych obwodów sieci elektrycznej,
- zwrócenie się o pomoc do wykwalifikowanego technika lub sprzedawcy zajmującego się sprzętem radiowo-telewizyjnym.
- Niniejsze urządzenie spełnia wymagania rozdziału 15 kodeksu FCC
- To urządzenie nie powoduje zakłóceń elektromagnetycznych
- Jeśli występują jakieś zakłócenia, w tym mogące powodować problemy w działaniu urządzenia, można z niego korzystać pod dwoma warunkami, które zapewniają jego normalne działanie. Niniejszy produkt jest przeznaczony wyłącznie do użytku w pomieszczeniach zamkniętych.

* Uwaga komisji FCC: wszelkie zmiany lub modyfikacje urządzenia przeprowadzane bez uzyskania jednoznacznej zgody od firmy odpowiedzialnej za jego zgodność z przepisami mogą skutkować wygaśnięciem upoważnienia użytkownika do posługiwania się nim.

Unikalny identyfikator: sprawdź etykietę na produkcie

Strona odpowiedzialna: Samsung Electronics America QA Lab

19 Chapin Rd. Building D Pine Brook NJ 07058

Tel: 1-973-808-6362, Faks: 1-973-808-6361



CE (ang. Conformity European, zgodność z europejskimi przepisami)

Samsung deklaruje, że niniejszy produkt spełnia zasadnicze wymagania i inne odnośne postanowienia dyrektyw 2014/30/EU, 2014/35/WE i 2011/65/WE.

Urządzenie jest przeznaczone tylko do użytku w pomieszczeniach.



Informacje kontaktowe dotyczące zgodności z przepisami UE

Samsung
PO Box 12987, Dublin. IE lub
Euro QA Lab, Saxony Way, Yateley, GU46 6GG UK



Zużyty sprzęt elektryczny i elektroniczny

Ten symbol na produkcie, akcesoriach lub dokumentacji oznacza, że danego produktu ani jego akcesoriów elektronicznych (np. ładowarek, zestawów słuchawkowych czy kabli USB) nie można po zakończeniu eksploatacji wyrzucać razem z innymi odpadami z gospodarstwa domowego. Aby zapobiegać niekorzystnemu wpływowi niekontrolowanych odpadów na środowisko naturalne i zdrowie ludzkie, prosimy oddzielać te przedmioty od innych rodzajów odpadów i przekazywać do odpowiedniej utylizacji, promując w ten sposób zrównoważone ponowne wykorzystywanie zasobów materialnych.

Użytkownicy indywidualni powinni zwrócić się do sprzedawcy, u którego nabyli niniejszy produkt, lub do władz lokalnych o informacje, dokąd i w jaki sposób mogą przekazywać te przedmioty do utylizacji bezpiecznej dla środowiska naturalnego.

Użytkownicy instytucjonalni powinni skontaktować się w tej sprawie z dostawcą bądź sprawdzić warunki określone w umowie zakupu. Niniejszego produktu ani jego akcesoriów elektronicznych nie można wyrzucać razem z innymi odpadami komunalnymi.

Innowacje, nauka i rozwój gospodarczy Kanady

To cyfrowe urządzenie klasy B spełnia wszystkie wymagania kanadyjskich przepisów dotyczących urządzeń wywołujących zakłócenia.

ICES-003 Etykieta zgodności

CAN ICES-3 (B)/NMB-3(B)

Triman



Séparez les éléments avant de trier



**Points de collecte sur www.quefairedemesdechets.fr
Privilégiez la réparation ou le don de votre appareil !**

Francuski dekret nr 2014-1577 wprowadził od 1 stycznia 2015 roku obowiązek drukowania logo Triman na produktach i opakowaniach nadających się do recyklingu, sprzedawanych konsumentom we Francji.