



# Zestaw słuchawkowy HyperX Cloud II



**Numery katalogowe: KHX-HSCP-GM (stalowoszary)  
KHX-HSCP-PK (różowy)  
KHX-HSCP-RD (czerwony)**



## Wprowadzenie

Zoptymalizowany pod kątem profesjonalnego grania zestaw słuchawkowy HyperX Cloud II (KHX-HSCP-xx) to wysokiej klasy urządzenie komunikacyjne oferujące doskonałą dźwięk, wysoki komfort użytkowania oraz niepowtarzalny styl. W zestawie zastosowano regulowany, miękki pałąk pokryty sztuczną skórą oraz zamknięte nauszники, które zapewniają lepsze odtwarzanie niskich tonów oraz praktycznie nie dopuszczają do emisji dźwięku poza słuchawki. Zestaw słuchawkowy HyperX Cloud II jest zgodny ze standardem Hi-Fi, a jego wytrzymała konstrukcja pozwala używać go podczas grania w najbardziej nawet wymagających warunkach. Zestaw jest ponadto kompatybilny z tabletami i smartfonami, dzięki czemu nadaje się doskonale do zastosowań mobilnych.

## W zestawie:

- 1 zestaw słuchawkowy HyperX Cloud II
- 1 odłączany mikrofon (podłączony do zestawu)
- 1 dodatkowy zestaw welurowych podkładek usznych
- 1 moduł sterujący USB
- 1 torba siateczkowa



*Zawartość pakietu*

## Cechy:

- Zgodne ze standardem Hi-Fi słuchawki ze sterownikami 53 mm gwarantujące doskonałą jakość dźwięku
- Częstotliwość przenoszenia 15–25 kHz (głośniki w słuchawkach)
- Odłączany mikrofon (szybkie i łatwe podłączanie/odłączanie w celu słuchania tylko muzyki)
- Solidna aluminiowa konstrukcja zapewniająca trwałość i stabilność
- Bardzo miękki pałąk oraz nauszники ze sztucznej skóry
- Zamknięte nauszники poprawiające odtwarzanie niskich tonów i zapobiegające emisji dźwięku poza słuchawki



## Dane techniczne:

### Zestaw słuchawkowy

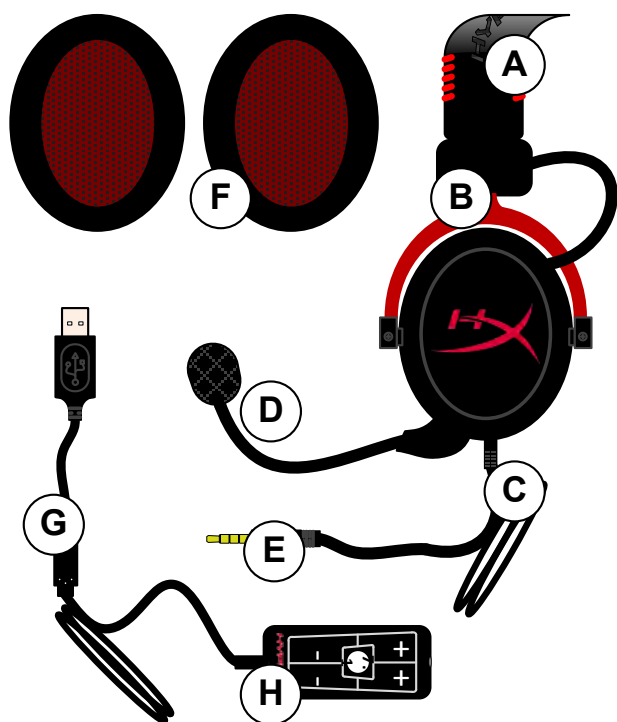
- Typ przetwornika: dynamiczny, o średnicy 53 mm, z magnesami neodymowymi
- Zasada działania: zamknięty
- Częstotliwość przenoszenia: 15 Hz – 25 KHz (głośniki w słuchawkach)
- Impedancja nominalna: 60 omów na stronę
- Nominalny poziom ciśnienia akustycznego (SPL): 98+/-3 dB
- Całkowite zniekształcenia harmoniczne (THD): < 2%
- Moc wyjściowa: 150 mW
- Typ słuchawek: naglewne, wokółuszne
- Tłumienie dźwięków otoczenia: ok. 20 dBA
- Nacisk pałąka: 5 N
- Waga z mikrofonem i przewodem: 320 g
- Długość i typ przewodu: 1 m + przedłużacz 2 m
- Połączenie: wtyczka mini stereo jack (3,5 mm)

### Mikrofon:

- Typ przetwornika mikrofonu: pojemnościowy (okładzina z elektretu)
- Zasada działania: gradient ciśnienia
- Charakterystyka kierunkowości: kardiodoidalna
- Zasilanie: zasilanie A-B
- Napięcie: 2 V
- Zużycie prądu: maks. 0,5 mA
- Impedancja nominalna:  $\leq 2,2$  kilooma +/- 30%
- Napięcie w obwodzie otwartym przy  $f = 1$  kHz: 20 mV/Pa
- Częstotliwość przenoszenia: 50 – 18.000 Hz (mikrofon)
- Całkowite zniekształcenia harmoniczne (THD): 2% przy  $f = 1$  kHz
- Maksymalny poziom ciśnienia akustycznego (SPL): 105 dB SPL (THD  $\leq 1,0\%$  przy 1 kHz)
- Wyjście mikrofonu: -39+/-3 dB
- Wymiary: 6 x 5 mm
- Długość ramienia mikrofonu: 150 mm (z łącznikiem)
- Średnica kapsuły: 6 mm



## Przegląd zawartości zestawu

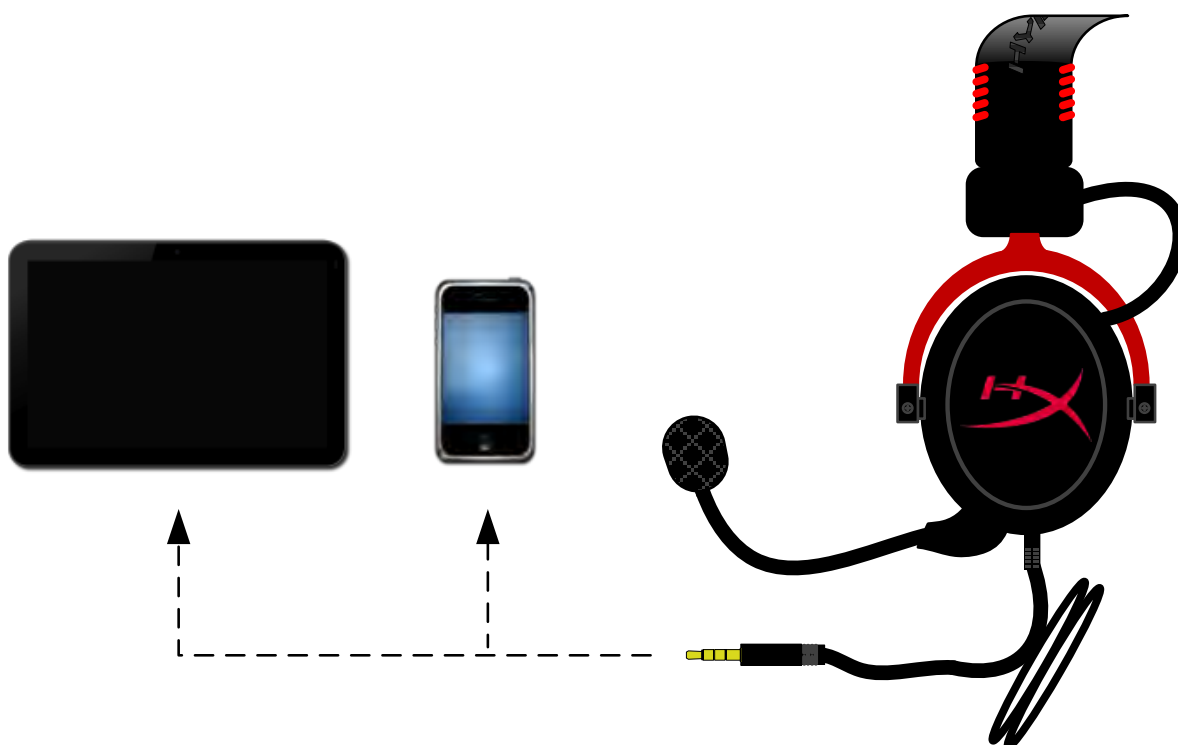


- A. Pokryty sztuczną skórą pałąk z logo HyperX
- B. Aluminiowe ramię regulacyjne pałąka
- C. Podłączony przewód z wtyczką audio jack 3,5 mm
- D. Odłączany mikrofon z regulowanym ramieniem i kondensatorem
- E. Wtyczka audio jack 3,5 mm
- F. Dodatkowy zestaw podkładek usznych
- G. Przewód modułu sterującego ze złączem USB i moduł sterujący (litera H)
- H. Moduł sterujący USB ze sterowaniem głośnością i przyciskiem dźwięku 7.1



### Użytkowanie (połączenie bezpośrednie) bez modułu sterującego

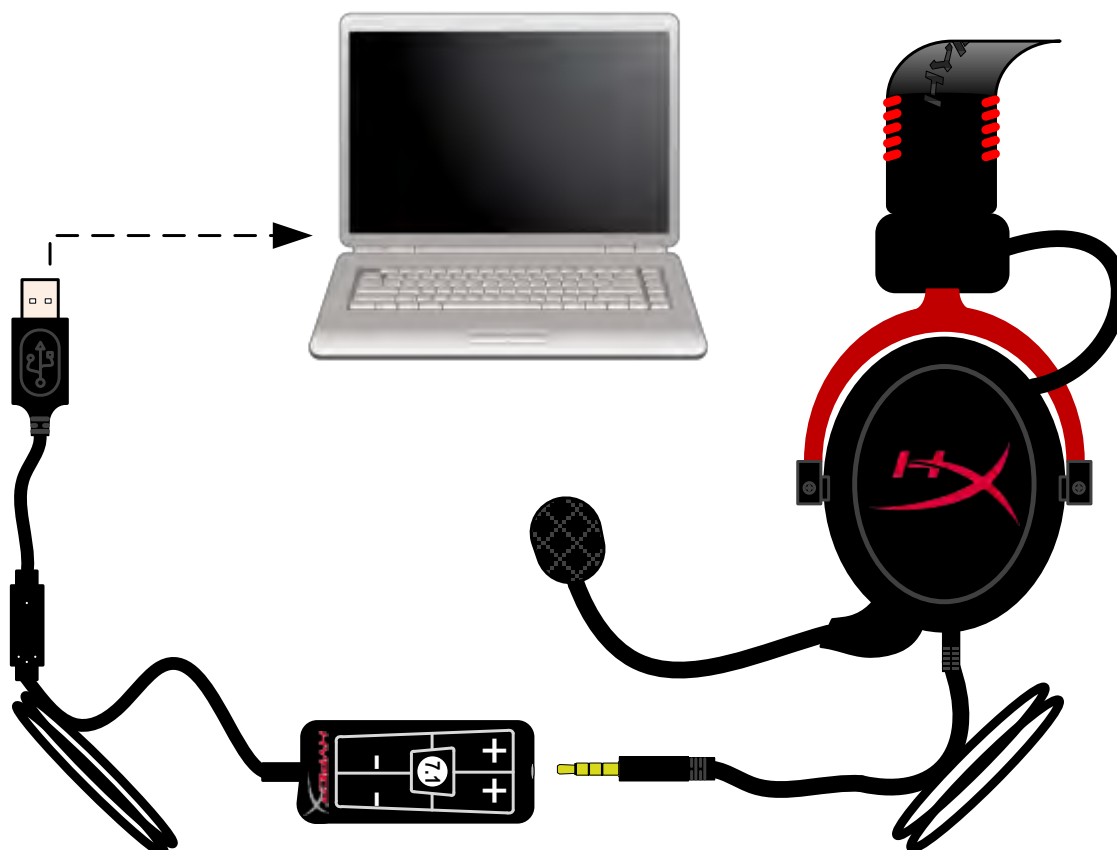
Podłącz zestaw słuchawkowy bezpośrednio do komputera, konsoli do gier lub innego urządzenia (np. telefonu lub tabletu), które ma gniazdo audio jack 3,5 mm.





### Użytkowanie (z modułem sterującym)

Podłącz wtyczkę audio jack 3,5 mm zestawu słuchawkowego do gniazda wejściowego w module sterującym. Następnie podłącz moduł sterujący USB do komputera, korzystając ze złącza USB na końcu modułu sterującego.



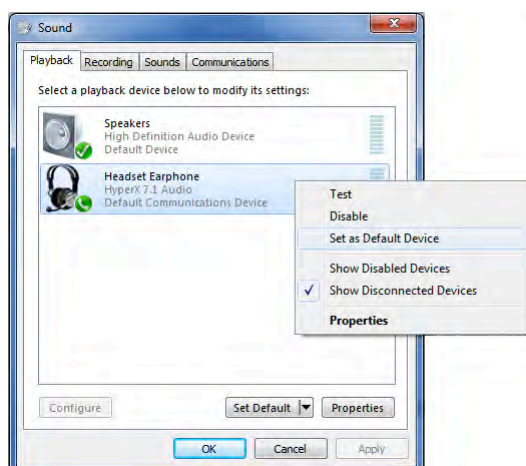
### Obsługa modułu sterującego

**Aby zagwarantować, że zestaw słuchawkowy HyperX Cloud II będzie domyślnym urządzeniem audio, wykonaj następujące czynności:**  
**W systemie Windows:**

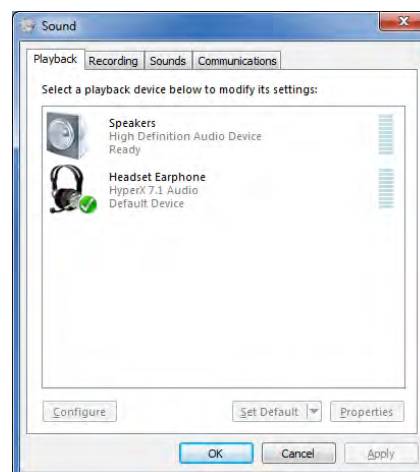
1. Otwórz Panel sterowania i wybierz opcję **Sprzęt i dźwięk**, a następnie kliknij pozycję **Dźwięk**.
2. Jeśli „HyperX 7.1 Audio” nie jest domyślnym urządzeniem audio, kliknij tę opcję prawym przyciskiem myszy i wybierz polecenie „Ustaw jako urządzenie domyślne”.
3. Obok domyślnego urządzenia audio powinien pojawić się zielony znaczek.



Rys. 1 – Panel sterowania



Rys. 2 – Ustawienie domyślnego urządzenia prawym przyciskiem myszy



Rys. 3 – Domyślne urządzenie audio

Powtórz te same czynności dla mikrofonu zestawu słuchawkowego, tym razem na karcie „Nagrywanie” (dostępnej w tym samym oknie **Dźwięk** Panelu sterowania.)





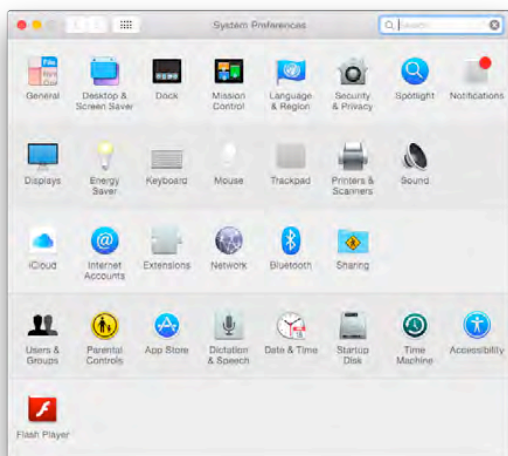
**Aby zagwarantować, że zestaw słuchawkowy HyperX Cloud II będzie domyślnym urządzeniem audio, wykonaj następujące czynności:**

W systemie Mac:

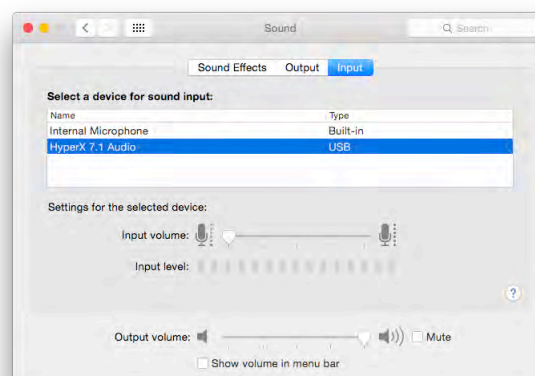
1. Kliknij menu Apple i w menu rozwijanym wybierz opcję „**Preferencje systemowe**”.
2. W oknie „**Preferencje systemowe**” kliknij ikonę „Dźwięk”.
3. Kliknij kartę „Wejście” i ustaw „**HyperX 7.1 Audio**” jako domyślne wejściowe urządzenie dźwiękowe.
4. Kliknij kartę „Wyjście” i ustaw „**HyperX 7.1 Audio**” jako domyślne wyjściowe urządzenie dźwiękowe.



Rys. 1 – Menu Apple



Rys. 2 – Preferencje systemowe



Rys. 3 – Ustawienia dźwięku





## Użytkowanie (z konsolą PlayStation® 4)

Aby zapewnić optymalną pracę zestawu słuchawkowego z konsolą PlayStation® 4 (PS4®), odłącz wtyczkę zestawu słuchawkowego od modułu sterującego, podłącz tę wtyczkę audio bezpośrednio do kontrolera konsoli PS4 i wykonaj poniższe czynności:

1. Włącz konsolę PS4®.
2. Przejdź do menu Ustawienia i otwórz je.
3. W menu przejdź do opcji **Urządzenia** i wybierz ją.
4. Przewiń w dół do pozycji **Urządzenia audio** i wybierz ją.
5. Wybierz opcję **Wyjście na słuchawki**, a następnie pozycję **Całość dźwięku**.

### PlayStation 4

(Moduł sterujący USB nie jest wymagany)



Zestaw HyperX Cloud II z konsolą PS4®



## Użytkowanie (z konsolą Xbox<sup>®</sup> One)

Do podłączenia zestawu słuchawkowego HyperX Cloud II do konsoli Xbox<sup>®</sup> One niezbędny jest adapter konsoli Xbox One (sprzedawany oddzielnie) podłączany do kontrolera konsoli Xbox<sup>®</sup> One (patrz niżej). Ponieważ adapter ten posiada zintegrowane sterowanie głośnością, nie ma konieczności stosowania modułu sterującego zestawu słuchawkowego HyperX Cloud II. Wystarczy podłączyć zestaw bezpośrednio do kontrolera konsoli Xbox One.

**Konsola Xbox One, wymagany adapter kontrolera**  
(Adapter sprzedawany osobno)

**(Moduł sterujący USB nie jest wymagany)**



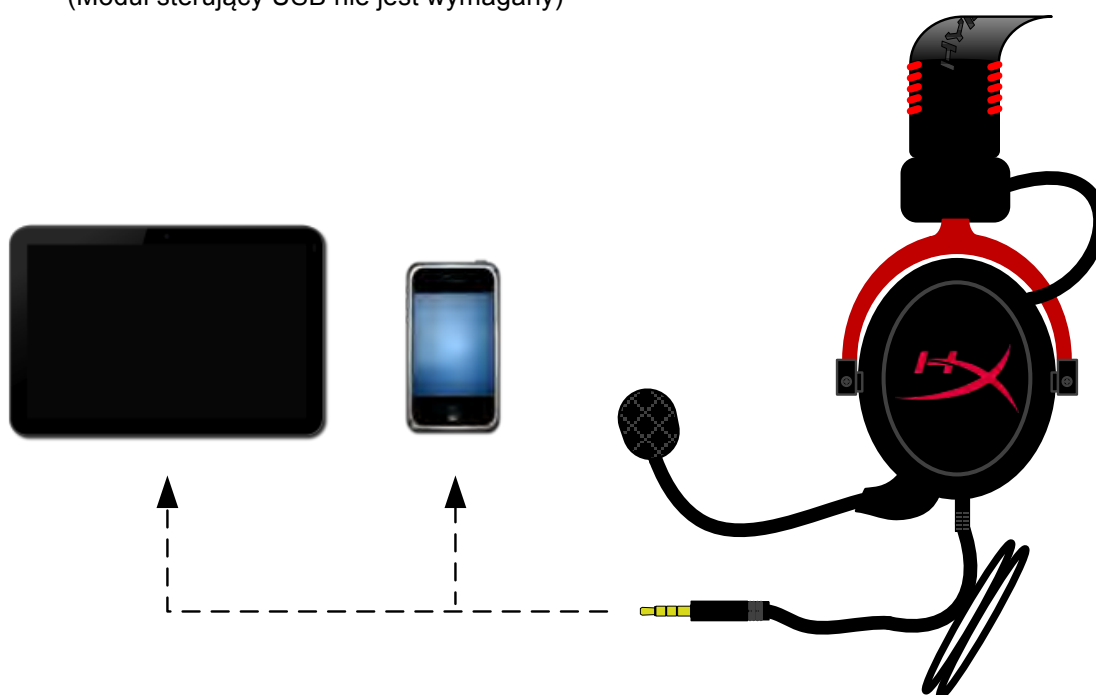
*Użytkowanie z konsolą Xbox<sup>®</sup> One*



## Użytkowanie z urządzeniami mobilnymi (telefonami lub tabletami)

Aby móc używać zestawu słuchawkowego HyperX Cloud II z urządzeniem mobilnym, należy odłączyć moduł sterujący USB i podłączyć wtyczkę audio jack 3,5 mm bezpośrednio do gniazda audio jack telefonu lub tabletu.

**Urządzenie mobilne (telefon lub tablet)**  
(Moduł sterujący USB nie jest wymagany)



*Rys. 1.14 – Użytkowanie z urządzeniem mobilnym (telefonem lub tabletem)*