

Przed rozpoczęciem korzystania z produktu należy dokładnie zapoznać się z niniejszą instrukcją i zachować ją na przyszłość.

Dziękujemy za zakup Wielofunkcyjnej frytkownicy Xiaomi Air Fryer 6 l. Produkt ten jest przeznaczony wyłącznie do użytku domowego.

Ilustracje produktu, akcesoriów i interfejsu użytkownika przedstawione w niniejszej instrukcji obsługi służą jedynie jako odniesienie. Rzeczywisty produkt i funkcje mogą różnić się od przedstawionych w związku z ulepszeniami produktu.

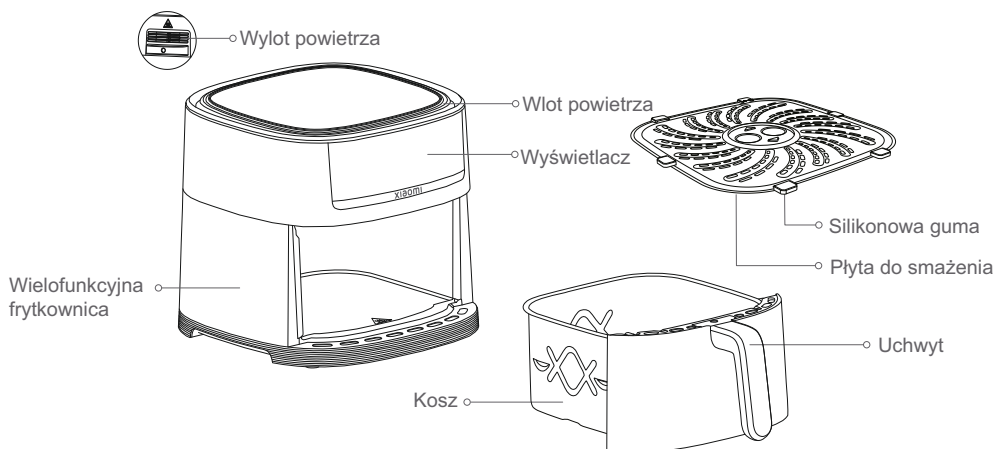
Instrukcje dotyczące bezpieczeństwa

- Ten produkt może być używany przez dzieci w wieku powyżej 8 lat oraz osoby o ograniczonych zdolnościach ruchowych, postrzegania lub umysłowych, a także przez osoby bez doświadczenia ze sprzętem bądź z brakiem wiedzy na jego temat, jeśli odbywa się to pod nadzorem lub zgodnie z instrukcją użytkowania sprzętu w bezpieczny sposób i ze zrozumieniem występujących zagrożeń. Dzieci nie powinny bawić się urządzeniem. Czyszczenie i konserwacja mogą być przeprowadzane przez dzieci w wieku powyżej 8 lat tylko wtedy, gdy odbywa się to pod nadzorem.
- Wielofunkcyjną frytkownicę i przewód zasilania należy trzymać poza zasięgiem dzieci w wieku poniżej 8 lat.
- Wyłącznie do użytku domowego.
- W razie uszkodzenia lub zniszczenia przewodu zasilania należy go wymienić u producenta lub w serwisie posprzedażnym w celu uniknięcia niebezpieczeństwa.
- Temperatura dotykanych powierzchni może wzrosnąć po uruchomieniu wielofunkcyjnej frytkownicy.
- Podczas korzystania z wielofunkcyjnej frytkownicy powierzchnia łatwo się nagrzewa.
- Wielofunkcyjnej frytkownicy nie można obsługiwać za pomocą zewnętrznego minutnika ani niezależnego pilota zdalnego sterowania.
- Nie zatykaj wlotów i wylotów powietrza w wielofunkcyjnej frytkownicy ani ujścia rozpraszającego ciepło podczas korzystania z produktu – w przeciwnym razie może dojść do zakłócenia normalnego procesu rozpraszania ciepła.
- Nieprzygotowani profesjonalnie technicy nie powinni modyfikować wewnętrznego okablowania wielofunkcyjnej frytkownicy.
- Nie używaj węgla ani innych podobnych źródeł gorąca do podgrzewania kosza, płyty do smażenia lub grilla.
- Nie umieszczaj kosza na innych źródłach gorąca, takich jak kuchenka indukcyjna czy gazowa.
- Nie podłączaj przewodu zasilania do gniazdka ani nie odłączaj go mokrymi rękami, bo może to spowodować porażenie prądem.
- Nie używaj przewodu zasilania z poluzowanymi złączami lub słabym stykiem.
- Unikaj przesuwania się przewodu zasilania poprzez ostre przedmioty, aby uniknąć uszkodzenia go.
- Nie używaj wielofunkcyjnej frytkownicy do przechowywania przedmiotów, zwłaszcza łatwopalnych, wybuchowych lub korozyjnych.
- Nie uciskaj nadmiernie, nie zginaj ani nie wykręcaj przewodu zasilania, ani też nie umieszczaj na nim ciężkich przedmiotów – w przeciwnym razie może dojść do odslonięcia lub przerwania rdzenia.
- Jeśli wielofunkcyjna frytkownica nie działa prawidłowo lub wystąpi usterka, natychmiast przestań jej używać i odłącz od źródła zasilania.
- Wielofunkcyjnej frytkownicy nie można uruchomić bez umieszczenia kosza na swoim miejscu.
- Aby uniknąć poparzeń, nie dotykaj kosza gołymi rękoma podczas lub po korzystaniu z urządzenia.
- Aby zapobiec ryzyku uduszenia, nie pozwalaj dzieciom przebywać w pobliżu folii do owijania i opakowania ani bawić się nimi.
- Nie używaj plastikowych przyborów ani zwykłego papieru do owijania w celu owijania żywności przeznaczonej do gotowania.
- Aby uniknąć uszkodzeń lub wadliwego działania, nie upuszczaj wielofunkcyjnej frytkownicy ani nie uderzaj w nią twardymi przedmiotami.
- Aby uniknąć porażenia prądem lub urazu ciała, nie wsadzaj szpilek, drutów ani innych przedmiotów do otworów wielofunkcyjnej frytkownicy.
- Nie używaj akcesoriów innych niż zalecane przez producenta.
- Normalny zakres wysokości roboczej dla tego produktu wynosi 0–2000 metrów.
- Podczas obsługi należy zachować odległość co najmniej 30 cm między wylotami powietrza a innymi urządzeniami.
- Podczas obsługi wielofunkcyjnej frytkownicy nie poruszaj ani nie potrząśnij nią.
- Aby uniknąć zagrożeń, nie umieszczaj żadnych ciał obcych w przełączniku bezpieczeństwa.
- Umieszczając wielofunkcyjną frytkownicę w szafce kuchennej itp., upewnij się, że jest ona dobrze wietrzona.
- Przed przystąpieniem do czyszczenia lub naprawy odłącz wielofunkcyjną frytkownicę od gniazdka.
- Aby uniknąć uszkodzenia produktu lub wypadków, produkt należy umieścić na równej, odpornej na ciepło powierzchni.
- Upewnij się, że silikonowe części wielofunkcyjnej frytkownicy nie stykają się z etanolem lub roztworem zawierającym ponad 50% alkoholu.
- Aby uniknąć porażenia prądem lub innych zagrożeń, upewnij się, że gniazdko elektryczne, do którego podłączona jest wielofunkcyjna frytkownica, jest dobrze uziemione.



UWAGA: Gorące powierzchnie.

Przegląd produktu



Uwaga: Silikonowa guma na płycie do smażenia wykonana jest z materiałów dopuszczonych do kontaktu z żywnością, odpornych na wysoką temperaturę, które zapobiegają zdrapaniu warstwy kosza przez krawędzie tej płyty i zwiększają jej stabilność. Nie usuwaj silikonowej gumy z płyty do smażenia.

Wyświetlacz



Jak używać

Po podłączeniu do zasilania wielofunkcyjna frytkownica przejdzie w tryb gotowości.

Uwaga: Przy pierwszym użyciu wielofunkcyjna frytkownica musi wykonywać pracę z pustym koszem w maksymalnej temperaturze (200°C), przez pięć minut, co może spowodować wydzielanie niewielkiej ilości białego dymu lub zapachu. Jest to zjawisko normalne.

1. Włączanie

Podłącz wielofunkcyjną frytkownicę do zasilania; rozlegnie się pojedynczy sygnał dźwiękowy, a wyświetlacz włączy się na sekundę. Następnie naciśnij przycisk wł./wył., aby włączyć wielofunkcyjną frytkownicę, a automatycznie przejdzie ona w tryb ustawień.

2. Wyłączenie

Gdy wielofunkcyjna frytkownica znajduje się w trybie ustawień, naciśnij przycisk wł./wył., a wyłączy się.

Podczas gotowania lub po wstrzymaniu pracy wielofunkcyjnej frytkownicy naciśnij przycisk wł./wył., a przejdzie ona w tryb chłodzenia; następnie wyłączy się automatycznie po 20 sekundach. Po zakończeniu gotowania wielofunkcyjna frytkownica przejdzie w tryb chłodzenia, a następnie wyłączy się automatycznie po 20 sekundach.

Gotowanie

Przygotowanie

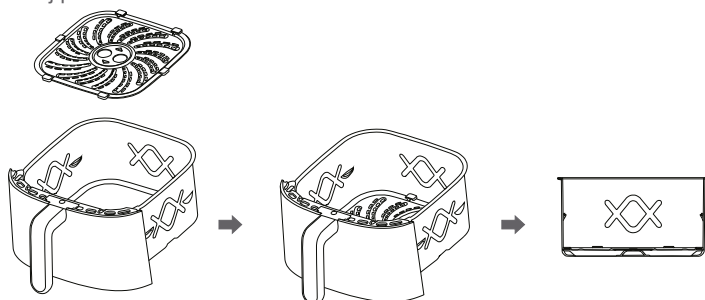
Przed gotowaniem składniki można zamarynować wedle smaku.

Rozpoczęcie programu gotowania

1. Umieść wielofunkcyjną frytkownicę na stabilnej, równej powierzchni i upewnij się, że wokół niej cyrkuluje powietrze.
2. Umieść płytę do smażenia w koszu i dodaj składniki jeden po drugim.

Różna pojemność 3 l lub 6 l

Tryb normalny (pojemność 6 l): Przechyl płytę do smażenia w taki sposób, aby ominęła wypukłości na wewnętrznej powierzchni kosza i ułóż ją płasko na spodzie, aby zmaksymalizować pojemność wielofunkcyjnej frytkownicy. Podczas wyjmowania płyty do smażenia po gotowaniu przechyl ją ponownie w taki sposób, aby ominęła wypukłości na wewnętrznej powierzchni kosza.

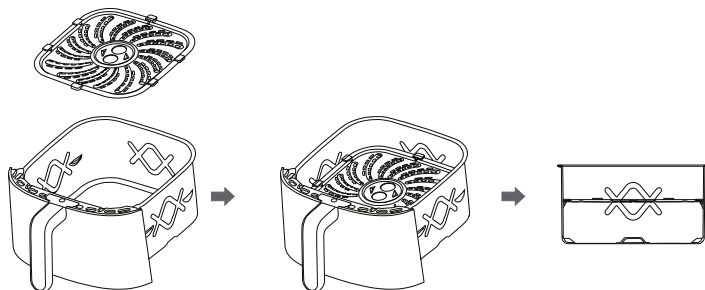


Umieszczanie i wyjmowanie płyty do smażenia w trybie normalnym

Tryb grillowania (pojemność 3 l): Umieść płytę do smażenia płasko na wypukłościach na wewnętrznej powierzchni kosza, tak aby korzystać wyłącznie z górnej połowy wielofunkcyjnej frytkownicy. Ten tryb zmniejsza pojemność wielofunkcyjnej frytkownicy, ale ułatwi gotowanie jedzenia (np. nóżek kurczaka, steków i ryb), które jest chrupiące na zewnątrz i miękkie wewnątrz.

Uwaga: Podczas gotowania produktów zawierających skrobię, takich jak ciastka, frytki i pizza, zaleca się korzystanie z trybu normalnego.

UWAGA: Poziom jedzenia nie może przekraczać maksymalnego oznaczenia.



Umieszczanie i wyjmowanie płyty do smażenia w trybie grillowania

3. Po włożeniu kosza do wielofunkcyjnej frytkownicy dotknij przycisku wł./wył., aby ją włączyć. Dotknij przycisku menu, aby wybrać odpowiedni program gotowania, a następnie dotknij przycisku uruchamiania/zatrzymywania, aby potwierdzić; wielofunkcyjna frytkownica rozpocznie gotowanie.

Uwaga: Podczas gotowania wskaźnik pozostanie włączony i nie można go ręcznie wyłączyć.

4. Niektóre składniki należy odwrócić podczas gotowania. Postępuj zgodnie z instrukcjami wielofunkcyjnej frytkownicy i wyciągnij kosz, aby odwrócić składniki, a następnie całkowicie włóż go z powrotem; wielofunkcyjna frytkownica automatycznie wznowi gotowanie.

5. Po zakończeniu gotowania rozlegnie się sygnał dźwiękowy, który oznaczać będzie, że gotowanie dobiegło końca. Ostrożnie wyjmij kosz i użyj zacisków, aby wyjąć jedzenie.

UWAGA: Po zakończeniu gotowania kosz jest bardzo gorący; więc nie dotykaj go, aby uniknąć poparzeń.

Inne operacje

1. Ustawienia

Po wyłączeniu wielofunkcyjnej frytkownicy dotknij przycisk wł./wyl., a rozlegnie się krótki sygnał dźwiękowy; następnie włączy się tryb ustawień. W tym trybie dotknij przycisk menu, aby wybrać program gotowania, dotknij przycisk w górę/w dół dla czasu/temperatury, aby zmienić temperaturę lub czas zgodnie z potrzebą, a następnie dotknij przycisk uruchomienia/zatrzymania, aby rozpocząć gotowanie. Jeśli w ciągu trzech minut od chwili przejścia w tryb ustawień nie zostanie dotknięty żaden przycisk, wielofunkcyjna frytkownica automatycznie wyłączy się.

2. Wstrzymaj/anuluj






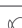
Podczas gotowania dotknij przycisku uruchomienia/zatrzymania, a frytkownica wyda krótki sygnał dźwiękowy przed przejściem do trybu wstrzymania. W tym trybie można zmienić program gotowania, temperaturę i czas; dotknij przycisk uruchomienia/zatrzymania ponownie, aby wznowić gotowanie. W trybie gotowania lub wstrzymania można anulować bieżący tryb i przejść w tryb ustawień poprzez naciśnięcie i przytrzymanie przycisku uruchomienia/zatrzymania przez 2 sekundy.

Uwaga: Po odłączeniu wielofunkcyjnej frytkownicy od zasilania podczas gotowania i ponownym podłączeniu w ciągu dwóch godzin będzie ona kontynuować niezakończony program gotowania. Jeśli wielofunkcyjna frytkownica pozostanie odłączona przez ponad dwie godziny, wyłączy się po ponownym podłączeniu do zasilania.

3. Przypomnienie o odwróceniu jedzenia

W przypadku niektórych programów wielofunkcyjna frytkownica wyemituje trzy długie sygnały dźwiękowe w połowie czasu gotowania, a na wyświetlaczu pojawi się komunikat „SHAKE”, aby przypomnieć o konieczności odwrócenia jedzenia. Wyciągnij kosz, odwróć jedzenie, a następnie włóż go ponownie do wielofunkcyjnej frytkownicy, aby wznowić gotowanie.

Programy

Menu	Ikona	Czas (min.)	Temperatura (°C)	Odwracanie jedzenia
Ustawienie domyślne	/	15	185	Wymagane
Ciasto		30	160	/
Frytki		18	200	Wymagane
Pizza		10	180	/
Nóżki kurczaka		18	180	Wymagane
Stek		12	200	Wymagane
Ryby		10	195	/

Uwaga: Zakres temperatury wynosi od 40°C do 200°C, a wartość czasu można ustawić na 1–60 minut.

Rozwiązywanie problemów

Problem	Prawdopodobne przyczyny	Rozwiązania
Wielofunkcyjna frytkownica nie działa.	Wielofunkcyjna frytkownica nie jest podłączona do zasilania.	Podłącz przewód zasilania do uziemionego gniazdka elektrycznego.
	Kosz nie jest umieszczony na swoim miejscu.	Wyciągnij kosz i wepchnij go ponownie na swoje miejsce.
Wentylator nie obraca się.	Skrzydło wentylatora jest zablokowane.	Prosimy o kontakt z posprzedażowym działem serwisowym.
	Silnik uległ uszkodzeniu lub obwód innych części składowych zepsuł się.	Prosimy o kontakt z posprzedażowym działem serwisowym.
Pojawił się biały dym.	Gotowanie tłustych składników.	Podczas smażenia składników zawierających większe ilości tłuszczu pojawia się dużo dymu i jest to zupełnie normalne.
	Wielofunkcyjna frytkownica nadal zawiera resztki tłuszczu po poprzednim programie gotowania.	Wyczyść wielofunkcyjną frytkownicę po każdym programie gotowania.
Kosza nie można włożyć gładko do wielofunkcyjnej frytkownicy.	W koszu znajduje się zbyt wiele składników.	Składniki w koszu nie mogą przekroczyć maksymalnego oznaczenia.
	Kosz nie jest włożony prawidłowo.	Włóż kosz prawidłowo.
Na wyświetlaczu pojawia się E1.	Obwód czujnika zepsuł się.	Prosimy o kontakt z posprzedażowym działem serwisowym.
Na wyświetlaczu pojawia się E2.	W czujniku wystąpiło zwarcie.	Prosimy o kontakt z posprzedażowym działem serwisowym.

Wskazówki dotyczące konserwacji

- Tylko odpowiednio przeszkoleni, wykwalifikowani technicy powinni przystępować do naprawy wielofunkcyjnej frytkownicy.
- Inne osoby nie powinny naprawiać wielofunkcyjnej frytkownicy bez pozwolenia – w przeciwnym razie grozi to poważnymi konsekwencjami.
- Jeśli wielofunkcyjna frytkownica nie działa normalnie, przed skontaktowaniem się z posprzedażowym działem serwisowym zapoznaj się z sekcją Rozwiązywanie problemów.
- Jeśli problemu nie da się rozwiązać, wyjmij przewód zasilania z gniazdka i odłącz go, a następnie skontaktuj się z posprzedażowym działem serwisowym.

Czyszczenie i konserwacja

Przed przystąpieniem do czyszczenia i konserwacji wielofunkcyjnej frytkownicy odłącz przewód zasilania od gniazdka, a przed przystąpieniem do obsługi poczekaj, aż się ostudzi do temperatury pokojowej lub bezpiecznej. Przed przystąpieniem do czyszczenia wnętrza wielofunkcyjnej frytkownicy wyjmij kosz.

Powierzchnia wielofunkcyjnej frytkownicy:

Powierzchnię wielofunkcyjnej frytkownicy może przetrzeć suchą, miękką szmatką lub gąbką zwilżoną neutralnym środkiem czyszczącym.

Wnętrze:

Aby usunąć plamy z wnętrza wielofunkcyjnej frytkownicy, użyj odpowiedniej ilości detergentu rozpuszczonego w gorącej wodzie i nałóż go na powierzchnię, a następnie pozostaw na około dziesięć minut; użyj miękkiej gąbki zwilżonej wodzą, aby usunąć resztki detergentu.

Kosz:

Po każdym użyciu wyczyść wielofunkcyjną frytkownicę. Kosz wielofunkcyjnej frytkownicy jest powlekany, więc podczas czyszczenia nie używaj wełny stalowej ani innych ściernych materiałów czyszczących, bo mogą one uszkodzić powłokę.

Płyta do smażenia:

Podczas czyszczenia używaj miękkiej, bawełnianej szmatki lub gąbki zwilżonej neutralnym środkiem czyszczącym, a następnie zmoć wodą, aby usunąć resztki detergentu.

Uwaga: Kosz i płytę do smażenia można oddzielić i umieścić w zmywarce; wielofunkcyjnej frytkownicy nie można jednak czyścić w wodzie ani w zmywarce.

Środki ostrożności związane z czyszczeniem

1. Po użyciu wielofunkcyjnej frytkownicy odłącz wtyczkę zasilania na czas i nie umieszczaj jej blisko ognia ani nie zanurzaj w wodzie. Nie umieszczaj wtyczki zasilania bezpośrednio na wielofunkcyjnej frytkownicy, aby zapobiec zarysowaniu powierzchni.

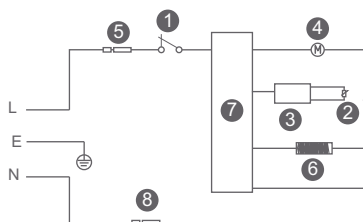
2. Czyszczenie i konserwację należy wykonywać wyłącznie po ochłodzeniu się wielofunkcyjnej frytkownicy.

3. Nie stosuj korozyjnych lub ściernych materiałów ani środków czyszczących.

Uwaga: Regularne czyszczenie i konserwacja wielofunkcyjnej frytkownicy wydłuży jej okres eksploatacyjny.

Schemat elektryczny

- | | |
|------------------------------|-------------------|
| 1 Przelącznik bezpieczeŃstwa | 6 Element grzejny |
| 2 Sonda termostatu | 7 Płyta zasilania |
| 3 Panel wyŃwietlacza | 8 Bezpiecznik |
| 4 Silnik | |
| 5 Bezpiecznik | |



Dane techniczne

Nazwa: Kuchenka (Wielofunkcyjna frytkownica)	PojemnoŃć: 6 litrów	Kolor: czarny
Model: MAF08	CzêstotliwoŃć znamionowa: 50–60 Hz	Masa neo: 4,6 kg
Moc nominalna: 1500 W	Napiêcie znamionowe: 220–240 V~	Masa bruo: 5,6 kg
Wymiary opakowania: 358 × 338 × 312 mm		

CE Niniejszym firma Ningbo Careline Electric Appliance Co., Ltd. oświadcza, że urządzenie radiowe typu Kuchenka (Wielofunkcyjna frytkownica) MAF08 jest zgodne z dyrektywą 2014/53/UE. Pełny tekst deklaracji zgodności UE jest dostępny na następującej stronie internetowej: [hp://www.mi.com/global/service/support/declaration.html](http://www.mi.com/global/service/support/declaration.html)
Szczegółową elektroniczną instrukcję obsługi można znaleźć na stronie www.mi.com/global/service/userguide



Wszystkie produkty oznaczone tym symbolem są uznane za odpady sprzętu elektrycznego i elektronicznego (WEEE zgodnie z Dyrektywą 2012/19/UE) i nie mogą być wyrzucane po zakończeniu okresu użytkowania wraz z innymi odpadami. W celu ochrony zdrowia ludzi oraz środowiska naturalnego należy przekazać zużyty sprzęt do wyznaczonego punktu utylizacji wyznaczonego przez instytucje rządowe lub lokalne. Prawidłowe usunięcie zużytego produktu pomaga w zapobieganiu potencjalnym negatywnym skutkom oddziaływania na środowisko naturalne i zdrowie ludzi. Więcej informacji można uzyskać w urzędzie lokalnym lub od instalatora.

Wyprodukowano dla: Xiaomi Communications Co., Ltd.
Producent: Ningbo Careline Electric Appliance Co., Ltd.
(spółka Mi Ecosystem)
Adres: No.558, Wei'er Road, Andong Industrial Zone,
Hangzhou Bay New Area, Ningbo, 315327, Zhejiang, China
Więcej informacji: www.mi.com

Wersja instrukcji obsługi: V1.0