

GARDYER



PROMIENNIK GAZOWY PG4200

Numer katalogowy: 35 049 150

Wyprodukowano w ChRL., Instrukcja obsługi: wydanie 1, Maj 2023 rok



Przed rozpoczęciem eksploatacji urządzenia przeczytaj uważnie i ze zrozumieniem instrukcję obsługi.

INSTRUKCJA ORYGINALNA PL



DEKLARACJA ZGODNOŚCI WE

Krysiak Sp. z o.o. ul. Rolna 6 62-081 Baranowo,

Osoba odpowiedzialna za przygotowanie dokumentacji technicznej maszyny na terenie UE:

Andrzej Krysiak, Rolna 6, 62-081, Baranowo **deklaruje z pełną odpowiedzialnością, że:**

Urządzenie:	Promiennik gazowy Gardyer PG4200
Model:	GS4200EP
Numer seryjny:	2023019580001-2023019589999
Rok produkcji:	2023
Funkcja:	Do podgrzewania powietrza

do którego odnosi się niniejsza deklaracja, spełnia wymagania:

GAR 2016/426

Do oceny zgodności zastosowano następujące normy zharmonizowane:

EN461:1999 +A1:2004

Niniejsza deklaracja zgodności WE traci swoją ważność, jeżeli maszyna zostanie zmieniona lub przebudowana bez zgody producenta.

Integralnym elementem maszyny jest instrukcja obsługi.

17/05/2023, Baranowo
Data i miejsce wystawienia

Andrzej Krysiak
Prezes Zarządu

Imię, nazwisko oraz podpis osoby upoważnionej
przez producenta do sporządzenia deklaracji zgodności

INSTRUKCJA ORYGINALNA PL



Przeczytaj uważnie niniejszą instrukcję przed rozpoczęciem eksploatacji urządzenia. Zawarte są tu ważne informacje dotyczące zasad właściwego montażu, sposobu pracy i konserwacji urządzenia, bezpiecznych dla użytkownika. Przechowuj instrukcję w bezpiecznym miejscu, aby w razie potrzeby móc do niej wrócić lub przekazać ją kolejnym użytkownikom wraz z urządzeniem.



OSTRZEŻENIE

Zwracaj szczególną uwagę na rozdziały, które zawierają sygnały ostrzegawcze i uwagi.

Urządzenie jest przeznaczone do zastosowania na zewnątrz pomieszczeń, w dobrze wentylowanych przestrzeniach.

Nie używaj w pomieszczeniach mieszkalnych. Nie używaj w piwnicach oraz poniżej poziomu gruntu.

Trzymaj z dala od materiałów łatwopalnych.

Nie pozostawiaj włączonego urządzenia bez dozoru.

Spis treści

Spis treści	4
1. Zawartość opakowania	5
2. Przeznaczenie	5
3. Opis ogólny	5
3.1 Opis działania	5
3.2 Elementy urządzenia (budowa urządzenia)	6
3.3 Dane techniczne	6
4. Podstawowe zalecenia bezpieczeństwa	7
4.1 Symbole dotyczące urządzenia	7
4.2 Symbole w instrukcji obsługi	8
4.3 Ogólne wskazówki bezpieczeństwa	8
5. Montaż	9
5.1 Regulator i wąż	9
5.2 Mocowanie uchwytu montażowego do urządzenia	9
5.3 Montaż załącznika piezoelektrycznego	10
5.4 Montaż i podłączenie urządzenia do butli gazowej	10
6. Praca z urządzeniem	11
7. Czyszczenie, konserwacja, przechowywanie i zamawianie części zamiennych	11
7.1 Czyszczenie	11
7.2 Wymiana butli gazowej	11
7.3 Przechowywanie	12
7.4 Przygotowanie do transportu	12
7.5 Zamawianie części	12
8. Gwarancja	12
9. Usuwanie odpadów i recykling	13
10. Rozwiązywanie problemów	13
11. Rysunek złożeniowy	14

1. Zawartość opakowania

Ostrożnie otwórz opakowanie i wyciągnij z niego elementy. Urządzenie jest zmontowane. Opakowanie zawiera:

- Promiennik
- Regulator ciśnienia gazu
- Przewód gazowy
- Uchwyt montażowy z nakrętką motylkową, śrubą, podkładką i podkładką sprężystą
- Śruba mocująca
- Zapłon piezoelektryczny z nakrętką i przewodem

2. Przeznaczenie



OSTRZEŻENIE

Promiennik gazowy jest przeznaczony do użytku wyłącznie na zewnątrz pomieszczeń.

Jedynym wyjątkiem jest ogrzewanie budynków inwentarskich przeznaczonych do chowu zwierząt.

Niniejsze urządzenie nie jest przeznaczone do użytkowania domowego. To urządzenie musi być zainstalowane zgodnie z obowiązującymi przepisami.

Promiennik nie jest przeznaczony do użytkowania przez dzieci oraz osoby dorosłe znajdujące się pod wpływem alkoholu, środków odurzających lub leków ograniczających możliwość prowadzenia pojazdów mechanicznych i obsługiwanie maszyn. Urządzenie może obsługiwać wyłącznie osoba dorosła, która zapoznała się z niniejszą instrukcją i jest świadoma ryzyka zranień i uszkodzeń, jakie mogą wystąpić w wyniku nieprzestrzegania zasad w niej zawartych.

Producent nie ponosi odpowiedzialności za szkody zaistniałe w wyniku użycia urządzenia niezgodnego z przeznaczeniem oraz jego nieprawidłowej obsługi. Za wszelkie wypadki lub szkody poniesione przez innych ludzi na zdrowiu lub mieniu odpowiada wyłącznie właściciel urządzenia i/lub osoba ją obsługująca.



OSTRZEŻENIE

Promiennik nie jest przystosowany do użytku komercyjnego. Umowa gwarancyjna nie obowiązuje w przypadku, gdy urządzenie było stosowane w zakładach rzemieślniczych, przemysłowych lub do innej działalności zarobkowej.

3. Opis ogólny

3.1 Opis działania

Ten promiennik gazowy jest poręcznym źródłem dodatkowego ciepła, które może być używane jako samodzielna jednostka lub jako przenośny grzejnik. Umieszcza się go na konwencjonalnej butli z propan/butanem o pojemności 5 kg lub 11 kg i zapewnia moc grzewczą poprzez sprawdzone palniki ceramiczne, które można łatwo regulować. Promiennik jest przeznaczony do użytku na wolnym powietrzu. Jest wyposażony w odchylany ceramiczny palnik katalityczny oraz metalowy odbłyśnik. Termoelektryczne

INSTRUKCJA ORYGINALNA PL

zabezpieczenie zapłonu i kratka bezpieczeństwa gwarantują to, że grzejnik jest bezpieczny w użyciu. Dostarczany jest z węzłem gazowym i reduktorem ciśnienia gazu oraz z zapłonem piezoelektrycznym.

3.2 Elementy urządzenia (budowa urządzenia)



Rys.1

1. Wspornik montażowy
2. Śruba mocująca
3. Zawór butli
4. Śruba mocująca
5. Podkładka i podkładka sprężysta
6. Nakrętka motylkowa
7. Złącze regulatora
8. Regulator stałego ciśnienia
9. Wąż
10. Kurek gazowy
11. Przycisk zapłonu piezoelektrycznego
12. Złącze butli
13. Złącze urządzenia



Przed zmontowaniem i obsługą urządzenia zapoznaj się z Rys. 1 przedstawiającym elementy urządzenia sprawdź czy żaden z elementów nie jest uszkodzony. W razie stwierdzenia uszkodzenia, nie uruchamiaj promiennika. Czynności te przeprowadzaj przy odłączonej butli z gazem.

3.3 Dane techniczne

Model/numer katalogowy	PG4200/ 35 049 150
Moc grzewcza	2,3-4,2 kW
Rodzaj gazu	Butan G30/ Propan G31
Kategoria urządzenia	I3P(37)
Zużycie gazu	0,167 -0,306 kg/h

INSTRUKCJA ORYGINALNA PL

Ciśnienie zasilające	37 mBar
Kraj przeznaczenia	BE, CH, CZ, IT, ES, FR, GR, GB, HR, LT, NL, PT, SK, IE, SI, PL
Waga netto	2 kg
Wtryskiwacz: Wersja I 3P(37) : 1,04mm - 2,30– 4,20 kW (0,167– 0,306 kg/godz.)	
Minimalne odległości: Boki: 1,5 m Góra: 1,5 m Przód: 1,5 m Promiennik może być używany z butlą o rozmiarze 5-11KG. Regulator dla PG4200 musi być certyfikowany zgodnie z EN16129	

*Producent zastrzega sobie prawo do zmian poprawiających funkcjonalność i bezpieczeństwo urządzenia, które niekoniecznie są odzwierciedlone na rysunkach i w opisach niniejszej instrukcji.




4. Podstawowe zalecenia bezpieczeństwa

Zawarte są tu podstawowe zasady bezpieczeństwa, konieczne do zachowania podczas pracy urządzenia. Urządzenie jest zaopatrzone w naklejki ostrzegawcze i informacje w postaci piktogramów – umownych znaków ostrzegawczych, które mają przypominać o bezpieczeństwie użytkowania i obsługi. Naklejki te należy utrzymywać w czystości i nie wolno ich odklejać. W przypadku uszkodzenia, zabrudzenia czy utraty czytelności należy dokupić je u importera i ponownie umieścić na maszynie.






Znaki bezpieczeństwa oraz napis ostrzegawczy jest umieszczony na obudowie promiennika

4.1 Symbole dotyczące urządzenia

Dbaj o to, aby były czytelne: (nie wszystkie są na urządzeniu)

	Ostrzeżenie! Niebezpieczeństwo! Zachowaj szczególną ostrożność!
	OSTRZEŻENIE! Przed pierwszym uruchomieniem dokładnie przeczytaj instrukcję obsługi urządzenia. Zapoznaj się z instrukcją obsługi przed rozpoczęciem korzystania z urządzenia.
	OSTRZEŻENIE! Gorąca powierzchnia! Nie dotykaj! Niebezpieczeństwo poparzenia. Podczas pracy urządzenie bardzo się nagrzewa. Nie dotykaj żadnej części urządzenia

INSTRUKCJA ORYGINALNA PL

	UWAGA! Zabrania się przykrywania urządzenia. Istnieje niebezpieczeństwo przegrzania oraz pożaru. Nie zakrywaj wylotu.
	NIEBEZPIECZEŃSTWO! To urządzenie jest przeznaczone wyłącznie do użytku na zewnątrz.
	Nie narażaj urządzenia na działanie wilgoci. Nie pracuj w deszczu.
	Produkt odpowiada standardom bezpieczeństwa i spełnia wymagania dyrektyw europejskich Nowego Podejścia.
	Nie wyrzucaj urządzenia razem ze śmieciami domowymi. Przełącz niepotrzebne urządzenie, jego akcesoria i opakowanie do utylizacji zgodnej z przepisami o ochronie środowiska (do punktów recyklingu).

4.2 Symbole w instrukcji obsługi

NIEBEZPIECZEŃSTWO

Ten piktogram oznacza zagrożenie poważnym lub wręcz śmiertelnym wypadkiem.

- Oznaczone nim środki mogą zapobiec poważnemu lub śmiertelnemu wypadkowi.

OSTRZEŻENIE

Ten piktogram oznacza **możliwe** zagrożenie poważnym lub wręcz śmiertelnym wypadkiem.

- Oznaczone nim środki mogą zapobiec poważnemu lub śmiertelnemu wypadkowi.

WSKAZÓWKA

Ten piktogram przedstawia informacje ułatwiające posługiwanie się urządzeniem.

- Oznaczone nim środki mogą zapobiec szkodom w mieniu

4.3 Ogólne wskazówki bezpieczeństwa

OSTRZEŻENIE

Zaznajom się z wszystkimi ostrzeżeniami, wskazówkami, ilustracjami i przepisami dostarczonymi z tym urządzeniem. Nieprzestrzeganie poniższych wskazówek może spowodować poparzenia, pożar i/lub ciężkie obrażenia ciała.

Przechowuj wszystkie przepisy i wskazówki bezpieczeństwa dla dalszego zastosowania.

INSTRUKCJA ORYGINALNA PL

1. W przypadku wycieku gazu (zapach gazu) zamknij zawór butli i wyłącz urządzenie z dala od źródeł zapłonu. Zlokalizuj źródło i napraw wyciek przed ponownym przystąpieniem do pracy. Nigdy nie używaj płomienia do zlokalizowania źródła wycieku; zamiast tego użyj roztworu mydła.
2. To urządzenie jest przeznaczone wyłącznie do użytku na zewnątrz.
3. Urządzenia nie należy używać w piwnicach lub poniżej poziomu gruntu
4. Jeżeli urządzenie nie będzie używane przez dłuższy czas, odłącz je od butli i przechowuj w chłodnym, suchym miejscu niedostępnym dla dzieci.
5. **NIE NALEŻY UŻYWAĆ DO OGRZEWANIA POMIESZCZEŃ MIESZKALNYCH W POMIESZCZENIACH DOMOWYCH.**
6. Odciąć urządzenie od butli, zamykając zawór butli, gdy urządzenie jest wyłączone i nie jest używane.
7. Aby uniknąć ryzyka uszkodzenia, należy unikać skręcania elastycznych rurek i węży. Wąż nie może być skręcony po podłączeniu.
8. Ustaw urządzenie z dala od ścian, materiałów łatwopalnych i źródeł zapłonu.
9. To urządzenie musi być używane z węzłem i regulatorem, jak opisano w niniejszej instrukcji.
10. Regularnie sprawdzaj wąż pod kątem uszkodzeń. Wymień uszkodzone węże.
11. Podczas pracy urządzenie bardzo się nagrzewa. Nie dotykaj żadnej części urządzenia. Pozwól urządzeniu całkowicie ostygnąć przed transportem, demontażem lub przechowywaniem.
12. Nigdy nie przesuwaj urządzenia, gdy jest w użyciu. Pozwól mu całkowicie ostygnąć przed transportem.
13. Nigdy nie próbuj przenosić ani podnosić urządzenia i zespołu butli z gazem, podnosząc części urządzenia. Zawsze używaj uchwytu butli gazowej.
14. Nigdy nie zdejmuj kratki zabezpieczającej ani nie demontuj i/lub nie modyfikuj urządzenia.
15. Trzymaj dzieci z dala od urządzenia.
16. Nigdy nie pozostawiaj urządzenia bez nadzoru.
17. Nigdy nie używaj urządzenia, jeśli element ceramiczny jest uszkodzony lub pęknięty.

5. Montaż

5.1 Regulator i wąż

Używaj tylko dostarczonego węża i złącza węża. Jeśli konieczna jest wymiana, proszę skontaktuj się z naszym Działem Obsługi Klienta lub lokalnym sprzedawcą gazu.

To urządzenie wymaga węża i regulatora, które są określone w instrukcji.

Nieautoryzowane lub zmodyfikowane części mogą stworzyć niebezpieczne warunki i spowodować poważne obrażenia do użytkownika.

Zaleca się wymianę regulatora w ciągu 5 lat od daty produkcji.

Zastosowany wąż musi być zgodny z odpowiednią normą obowiązującą w kraju użytkownika.

Długość węża musi wynosić maks. 0,5 metra, gdy urządzenie jest podłączone do butli gazowej zgodnie z opisem w niniejszej instrukcji.

Zużyte lub uszkodzone węże należy wymienić.

Upewnij się, że wąż nie jest zatkany, zagięty ani nie styka się z żadną częścią urządzenia inną niż jego połączenie

5.2 Mocowanie uchwytu montażowego do urządzenia

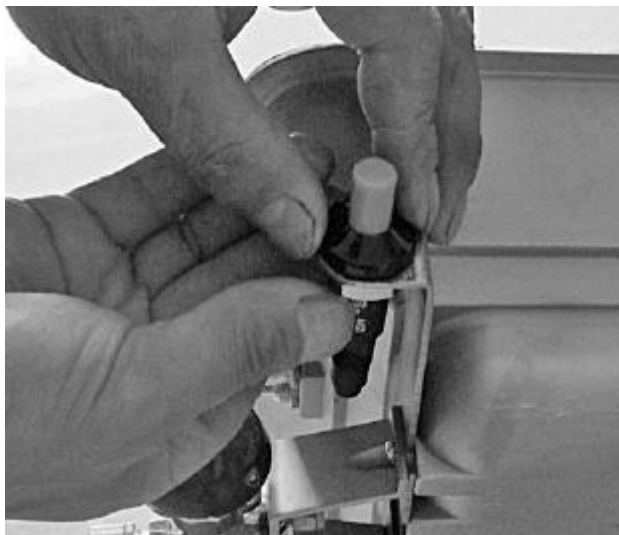
Przymocuj urządzenie do wspornika montażowego za pomocą nakrętki motylkowej, podkładki, podkładki

INSTRUKCJA ORYGINALNA PL

sprężystej i śruby, które są do tego przeznaczone. Zapoznaj się również ze zdjęciami dotyczącymi funkcji niniejszej instrukcji

5.3 Montaż załącznika piezoelektrycznego

1. Włóż piezoelektryczne urządzenie zapłonowe do wspornika zapłonu piezoelektrycznego i zabezpiecz go za pomocą dostarczonej nakrętki.



Rys. 2

2. Podłącz piezoelektryczne urządzenie zapłonowe do igły zapłonowej za pomocą dostarczonego przewodu.



Rys. 3

5.4 Montaż i podłączenie urządzenia do butli gazowej

Urządzenie można montować wyłącznie na standardowych butlach wielokrotnego napełniania LPG.

1. Umieść wspornik montażowy na kołnierzu butli gazowej.
2. Dokręć śrubę mocującą tak, aby zaczepliła się o kołnierz butli gazowej i tak, aby urządzenie i wspornik montażowy były bezpiecznie zamocowane na butli gazowej.
3. Jeśli urządzenia nie można zamontować stabilnie, nie można go włączyć.
4. Przed każdym użyciem urządzenia należy sprawdzić stan węża i regulatora ciśnienia.
5. Nie używaj węża lub reduktora, które wykazują jakiegokolwiek oznaki uszkodzenia lub pogorszenia jakości.
6. Podłącz reduktor ciśnienia do butli gazowej.
7. Podłącz przewód gazowy do regulatora ciśnienia i do złącza urządzenia. Upewnij się aby wąż był poprowadzony w taki sposób, aby nie był skręcony ani narażony na naprężenia itp. aby nie stykał się z

żadnymi częściami urządzenia, które mogą się nagrzać.

8. Otwórz zawór butli gazowej.

Po skończonym montażu przeprowadź test szczelności przy pomocy testera szczelności gazu (spray). W przypadku braku testera szczelności gazu, użyj preparatu pieniącego dostępnego na rynku lub wody z mydłem. Pojawienie się pęcherzyków świadczy o braku szczelności. W razie potrzeby dokręć połączenia i wykonaj test ponownie. **Nie używaj urządzenia, jeśli podejrzewasz, że system może być nieszczelny.**

6. Praca z urządzeniem

Postępuj w następujący sposób, aby uruchomić urządzenie i wyregulować płomień:

1. Umieść urządzenie i zespół butli gazowej na zewnątrz na równej i stabilnej powierzchni, z dala od materiałów łatwopalnych.
2. Otwórz zawór butli z gazem, obracając pokrętło w kierunku przeciwnym do ruchu wskazówek zegara.
3. Wciśnij i przytrzymaj pokrętło urządzenia i przekręć je na najwyższe ustawienie.
4. Zapal urządzenie uruchamiając zapłon piezoelektryczny.
5. Przytrzymaj wciśnięte pokrętło urządzenia przez około 20 sekund. Jeśli przepływ gazu ustanie, powtórz powyższe kroki.
6. Po ustabilizowaniu się płomienia można go regulować w razie potrzeby, obracając zawór.
7. Aby wyłączyć urządzenie, zgaś płomień, zamykając zawór butli, a następnie zamknij zawór urządzenia
8. Podczas użytkowania promiennika nie wolno zginać ani skręcać węża gazowego
9. UWAGA! Zabrania się przykrywania urządzenia. Istnieje niebezpieczeństwo przegrzania oraz pożaru. Nie zakrywaj wylotu.
10. **Postępowanie w przypadku stwierdzenia wycieku gazu lub uszkodzenia przewodu:**
 - zakręć zawór
 - zgaś wszystkie źródła ognia
 - przewietrz przestrzeń
 - usuń powód nieszczelności, wymień przewód
 - przeprowadź test szczelności

7. Czyszczenie, konserwacja, przechowywanie i zamawianie części zamiennych

7.1 Czyszczenie

- Urządzenie należy dokładnie wyczyścić przed odłożeniem, zwłaszcza jeśli jest to urządzenie nie będzie używane przez dłuższy czas.
- Przed czyszczeniem pozwól urządzeniu całkowicie ostygnąć.
- Wyczyść urządzenie wodą i łagodnym detergentem. Nie używaj preparatów łatwopalnych.
- Jeśli palnik lub którykolwiek z przewodów jest zatkany, użyj sprężonego powietrza, aby usunąć przyczynę

7.2 Wymiana butli gazowej

- Butlę z gazem można wymieniać wyłącznie na wolnym powietrzu, z dala od źródeł zapłonu i innych osób.
- Zamknij zawór butli gazowej i zawór urządzenia gazowego.
- Jeśli urządzenie było używane, pozwól mu całkowicie ostygnąć.

INSTRUKCJA ORYGINALNA PL

- Odkręć i wyjmij reduktor gazu.
- Odkręć śrubę mocującą i zdejmij wspornik montażowy oraz połączenie do butli gazowej.
- Postępuj zgodnie z opisem w 5.3 „Montaż i podłączenie urządzenia do butli gazowej”

7.3 Przechowywanie

1. Urządzenie przechowuj w suchym miejscu, zabezpieczonym przed pyłem i poza zasięgiem dzieci.
2. Przed ustawieniem urządzenia w zamkniętym pomieszczeniu poczekaj, ostygnie
3. Starannie oczyść urządzenie i elementy wyposażenia, aby zapobiec powstaniu pleśni.
4. Włóż do oryginalnego bądź zastępczego kartonu.

7.4 Przygotowanie do transportu

1. Oczyść urządzenie
2. Włóż do oryginalnego bądź zastępczego kartonu.

7.5 Zamawianie części

Przy zamawianiu części zamiennych podaj następujące dane urządzenia z tabliczki znamionowej, umieszczonej na obudowie:

- Typ urządzenia
- Numer artykułu
- Numer identyfikacyjny

W celu przyspieszenia realizacji zamówienia podaj numer części zamiennej, którą potrzebujesz. Możesz również dostać zdjęcie uszkodzonego elementu na adres mailowy producenta: czesci@krysiak.pl – ułatwi to jednoznaczny identyfikację zwłaszcza w przypadku nieznaności numeru części.

Zamówienia części możesz dokonać również w autoryzowanych punktach serwisowych, których wykaz znajdziesz na stronie internetowej producenta: www.krysiak.pl



OSTRZEŻENIE UŻYWAJ TYLKO ORYGINALNYCH CZĘŚCI ZAMIENNYCH.

Części zamienne złej jakości mogą uszkodzić urządzenie i skrócić jego żywotność.

Producent nie ponosi odpowiedzialności za szkody wywołane przez urządzenie, jeżeli zostaną one wywołane z powodu nieprawidłowo wykonanej samodzielnej naprawy, zastosowania nieoryginalnych części zamiennych, względnie zastosowania urządzenia niezgodnie z jego przeznaczeniem.

8. Gwarancja

Na niniejsze urządzenie obowiązuje 24-miesięczna gwarancja. W ramach gwarancji gwarant zapewnia kupującemu nieodpłatne usunięcie usterek w funkcjonowaniu urządzenia wynikających z jego wadliwości konstrukcyjnych i materiałowych. Niektóre części konstrukcyjne ulegające normalnemu zużyciu oraz szkody wywołane naturalnym zużyciem, przeciążeniem lub nieprawidłową obsługą, są wykluczone z zakresu gwarancji. Warunkiem skorzystania ze świadczeń gwarancyjnych jest przestrzeganie podanych w instrukcji obsługi wskazówek dotyczących czyszczenia, konserwacji i napraw urządzenia. Próby samodzielnej naprawy urządzenia względnie jego rozebranie albo otwarcie obudowy silnika przez osoby nieupoważnione, powodują wygaśnięcie gwarancji.

INSTRUKCJA ORYGINALNA PL

Warunkiem skorzystania ze świadczenia gwarancyjnego jest przekazanie nierozmontowanego urządzenia wraz z dowodem zakupu naszemu centrum serwisowemu lub sprzedawcy. Wykonanie obowiązków wynikających z gwarancji nastąpi w tere 30 dni, licząc od dnia dostarczenia urządzenia przez Użytkownika.

W przypadku reklamacji gwarancyjnej lub zlecenia naprawy należy dostarczyć oczyszczone urządzenie wraz z informacją o usterce pod adres naszego punktu serwisowego. W celu ustalenia wskazówek dotyczących nadania przesyłki należy skontaktować się z gwarantem.

Utylizację Twojego urządzenia przeprowadzimy bezpłatnie.

Naprawy nie objęte gwarancją można zlecać odpłatnie naszemu centrum serwisowemu.

9. Usuwanie odpadów i recykling

Każde gospodarstwo jest użytkownikiem maszyn i urządzeń, a co za tym idzie – potencjalnym wytwórcą niebezpiecznego dla ludzi i środowiska odpadu, z tytułu obecności w tymże niebezpiecznych substancji, mieszanin oraz części składowych. Z drugiej strony zużyty sprzęt to cenny materiał, z którego można odzyskać surowce.

Użytkownik urządzenia zgodnie z przepisami o ochronie środowiska zobowiązany jest do prowadzenia prawidłowej gospodarki odpadami zgodnie z przepisami krajowymi. Nie wyrzucaj urządzenia razem z odpadami domowymi. Przekaż je, jego akcesoria i opakowanie do zgodnej z przepisami o ochronie środowiska naturalnego utylizacji. Oddaj urządzenie w punkcie recyklingu – użyte w produkcji elementy z tworzyw sztucznych i metalu można posegregować i poddać selektywnej utylizacji. Informacje o dostępnym systemie zbierania zużytego sprzętu można znaleźć u sprzedawcy oraz w urzędzie miasta/gminy.

Pamiętaj, że odpowiednie postępowanie ze zużytym sprzętem zapobiega negatywnym konsekwencjom dla środowiska naturalnego i zdrowia ludzkiego!

W przypadku pytań zwróć się o poradę do Centrum Serwisowego producenta.

Pamiętaj, że producent bezpłatnie przeprowadza utylizację przesłanych do niego zużytych i uszkodzonych swoich urządzeń.

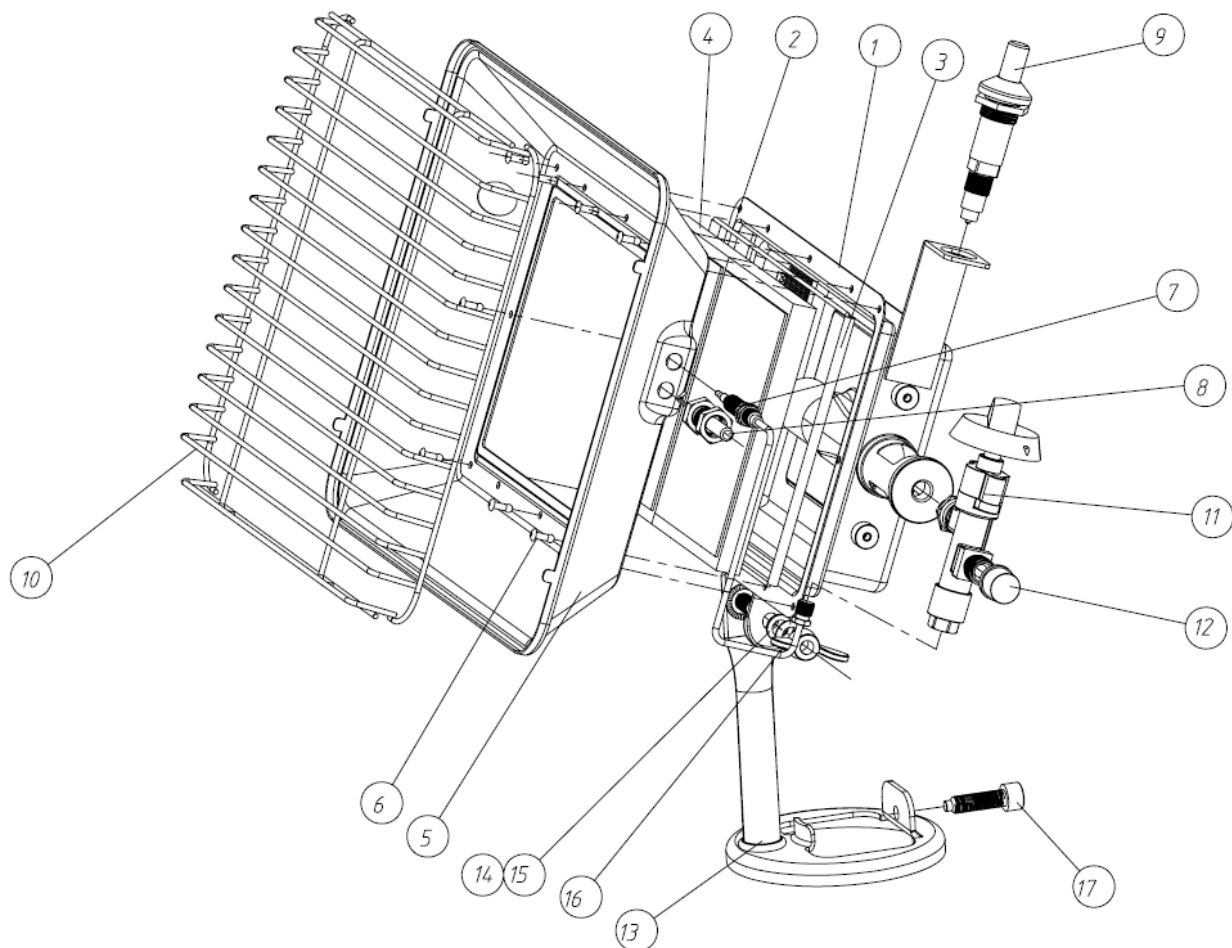
10. Rozwiązywanie problemów

ROZWIĄZYWANIE PROBLEMÓW		
PROBLEM	PRZYCZYNA	ŚRODEK ZARDCZY
Urządzenie nie zapala	Nie wszystkie konieczne zawory są otwarte	Otwórz zawór butli gazowej i zawór urządzenia
	Butla gazowa pusta	Wymienić butlę gazową
	Regulator ciśnienia wadliwy	Wymienić regulator ciśnienia
	Zablokowany wtryskiwacz lub zatkany	Oczyść lub wymień wtryskiwacz.
Płomień bardzo słaby,	Butla gazowa prawie	Wymienić butlę gazową

INSTRUKCJA ORYGINALNA PL

niestabilny, żółty...	pusty	
	Regulator ciśnienia wadliwy	Wymienić regulator ciśnienia
	Zablokowany wtryskiwacz lub zatkany	Oczyścić lub wymienić wtryskiwacz
Wycieki gazu z zaworu	Wadliwy zawór	Zleć naprawę urządzenia przez kompetentną osobę
	Regulator ciśnienia wadliwy	Wymienić regulator ciśnienia

11. Rysunek złożeniowy





KRYSIAK SP. Z O.O., UL. ROLNA 6, 62-081 BARANOWO, POLSKA

Krysiak Sp. z o.o.

Tel.: 61 650 75 30

www.krysiak.pl

Serwis centralny:

Tel.: 61 650 75 39

serwis@krysiak.pl

Dział części zamiennych:

Tel.: 61 650 75 34

czesci@krysiak.pl