

A

A

B

B

技术要求:

- 1. 所有内容的印刷颜色均为PANTONE BLACK C;
- 2. 规格按A5尺寸输出菲林印刷;
- 3. 该手册内的彩色图片也按黑白制作;
- 4. 如供应商的排版需要加空白页, 请加在封底前。

C

C

D

D

						用户手册(波兰文) DW9 70 FI(J7713D) (TEKA) 西班牙		6710023991	
								80G双胶纸	
标记	处数	分区	更改文件号	签名	日期	阶段标记		比例	
设计				会签		REV	01	1:1	
认证				审批		数量		佛山市顺德区美的	
校对				日期		共 1 张		第 1 张 洗涤电器制造有限公司	



# Zmywarka do naczyń

## *Instrukcja obsługi*

DW9 70 FI

14 kompletów naczyń

Funkcja ½ załadunku

Program Auto





### **Warto przeczytać instrukcję**

Szanowni Państwo!

- Przed pierwszym uruchomieniem zmywarki należy zapoznać się niniejszą instrukcją obsługi, co pomoże w prawidłowym użytkowaniu i konserwacji urządzenia.
- Instrukcję obsługi należy zachować, aby korzystać z niej podczas eksploatacji urządzenia.
- W przypadku sprzedaży lub przekazania urządzenia należy pamiętać, aby wyposażyć nowego użytkownika w instrukcję obsługi.

Niniejsza instrukcja zawiera ważne uwagi dotyczące bezpieczeństwa, instrukcje dla użytkownika, instrukcje montażu oraz wskazówki dotyczące rozwiązywania problemów podczas eksploatacji, itd.



### **Przed wezwaniem serwisu**

- Prosimy o przeczytanie rozdziału „Rozwiązywanie problemów” w celu zapoznania się z najczęściej występującymi problemami podczas eksploatacji.
- Jeśli nie mogą Państwo rozwiązać problemu samodzielnie, prosimy o kontakt z autoryzowanym serwisem technicznym.



### **UWAGA!**

- Zgodnie z polityką ciągłego rozwoju oraz ulepszania produktu producent może wprowadzić zmiany bez uprzedzenia.
- Instrukcję obsługi można także uzyskać bezpośrednio od producenta lub od sprzedawcy.

<b>1) Ważne instrukcje bezpieczeństwa.....</b>	<b>1</b>
<b>2) Skrócona instrukcja obsługi.....</b>	<b>4</b>
<b>3) Instrukcja użytkowania i obsługi.....</b>	<b>5</b>
Panel sterujący.....	5
Opis urządzenia.....	5
<b>4) Przed pierwszym uruchomieniem.....</b>	<b>6</b>
A. Zmiękczacze wody.....	6
B. Napełnianie dozownika soli.....	7
C. Napełnianie dozownika środka nablyszczającego.....	7
D. Detergent.....	8
<b>5) Załadunek zmywarki.....</b>	<b>10</b>
Zalecenia dotyczące załadunku koszy zmywarki.....	11
Załadunek kosza górnego.....	11
Załadunek kosza dolnego.....	11
<b>6) Uruchomienie programu zmywania.....</b>	<b>12</b>
Tabela programów zmywania.....	12
Włączanie urządzenia.....	12
Zmiana programu zmywania.....	13
Koniec cyklu zmywania.....	13
<b>7) Konserwacja i czyszczenie.....</b>	<b>14</b>
System filtrujący.....	14
Czyszczenie urządzenia.....	15
<b>8) Instrukcja montażu.....</b>	<b>16</b>
Przygotowanie montażu.....	16
Wymiary oraz montaż ozdobnego panelu meblowego.....	17
Podłączenie węży odpływowych.....	19
Montaż zmywarki.....	20
Podłączenie do sieci elektrycznej.....	21
Podłączenie zimnej wody.....	22
<b>9) Rozwiązywanie problemów.....</b>	<b>23</b>
Przed wezwaniem serwisu.....	23
Kody błędów.....	24
Dane techniczne.....	25

**Załadunek koszy zmywarki – zgodnie z normą EN50242**

## 1. WAŻNE INSTRUKCJE BEZPIECZEŃSTWA

**!** **UWAGA!** Przestrzegać poniższych środków ostrożności podczas eksploatacji urządzenia:

- Urządzenie jest przeznaczone do użytku wyłącznie w gospodarstwie domowym.
- Urządzenie może być używane przez dzieci powyżej 8. roku życia oraz osoby, których zdolności fizyczne, zmysłowe lub umysłowe są ograniczone bądź osoby nie posiadające doświadczenia i wiedzy, pod warunkiem że przebywają pod nadzorem oraz otrzymały stosowne instrukcje dotyczące obsługi urządzenia w sposób prawidłowy i bezpieczny, a także rozumieją zagrożenia związane z użytkowaniem. Nie pozwolić dzieciom manipulować urządzeniem ani czyścić go czy też naprawiać. (EN60335-1)
- Produkt nie jest przeznaczony do obsługi przez osoby (w tym dzieci), których zdolności fizyczne, zmysłowe lub umysłowe są ograniczone bądź osoby nie posiadające doświadczenia i wiedzy, za wyjątkiem sytuacji przebywania pod nadzorem oraz otrzymania stosownych instrukcji przez osobę odpowiedzialną za ich bezpieczeństwo. (IEC60335-1)
- Aby uniknąć porażenia prądem elektrycznym, nie wolno zanurzać urządzenia, przewodu ani wtyczki w wodzie lub innej cieczy.
- Przed przystąpieniem do czyszczenia urządzenia należy odłączyć je od sieci zasilającej.
- Czyścić za pomocą miękkiej szmatki oraz łagodnego detergentu, następnie wytrzeć do sucha.



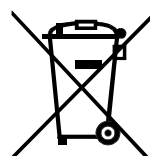
## **UWAGI DOTYCZĄCE UZIEMIENIA**

- Urządzenie musi być uziemione. W przypadku awarii lub uszkodzenia uziemienie zmniejszy ryzyko porażenia prądem, zapewniając drogę o najniższej rezystancji dla prądu elektrycznego. Zmywarkę wyposażono w kabel z przewodem uziemiającym oraz wtyczkę z uziemieniem.
- Wtyczkę należy podłączyć do odpowiedniego gniazdka, zamontowanego oraz uziemionego zgodnie z lokalnymi standardami i wymogami.
- Nieprawidłowe podłączenie przewodu uziemiającego urządzenie może stworzyć ryzyko porażenia prądem elektrycznym.
- W przypadku wątpliwości co do prawidłowego uziemienia należy zwrócić się o pomoc do wykwalifikowanego elektryka lub pracownika serwisu technicznego.
- Nie wolno przerabiać wtyczki dostarczanej z urządzeniem, jeżeli nie pasuje do gniazdka.
- Montaż odpowiedniego gniazdka zlecić wykwalifikowanemu elektrykowi.
- Nie szarpać drzwi ani koszy na naczynia, nie siadać ani nie stawać na nich.
- Nie uruchamiać zmywarki, dopóki wszystkie elementy obudowy nie zostały prawidłowo zamontowane.
- Podczas pracy urządzenia należy bardzo ostrożnie otwierać drzwi, gdyż zachodzi ryzyko wycieku wody.
- Gdy drzwi są otwarte, nie stawać ani nie umieszczać na nich ciężkich przedmiotów. Urządzenie mogłoby się przewrócić.
- Podczas załadunku naczyń:
  - 1) Ostre przedmioty umieścić tak, by nie uszkodziły uszczelki drzwi.
  - 2) Uwaga! Noże oraz inne przyrządy o ostrych zakończeniach umieszczać w koszyku ostrzem w dół lub w pozycji poziomej.

- Po zakończeniu programu zmywania sprawdzić, czy przegródka detergentu jest pusta.
- W zmywarce nie należy myć plastikowych przedmiotów, o ile nie zostały oznakowane jako nadające się do mycia w zmywarkach.
- W przypadku plastikowych przedmiotów bez podobnych oznaczeń należy sprawdzić zalecenia producenta.
- Stosować wyłącznie detergenty oraz środki nabłyszczające przeznaczone do automatycznych zmywarek.
- Nigdy nie używać w zmywarce mydła ani środków piorących (pralka/pranie ręczne). Produkty te przechowywać z dala od dzieci.
- Nie dopuścić, aby dzieci manipulowały urządzeniem.
- Nie należy pozostawiać otwartych drzwi, ponieważ zwiększa to ryzyko wywrócenia się urządzenia.
- Jeżeli przewód zasilający jest uszkodzony jego wymiany powinien dokonać producent, autoryzowany serwis techniczny lub wykwalifikowany elektryk, by uniknąć ryzyka porażenia prądem.
- Podczas montażu upewnić się, że przewód zasilający nie jest poskręcany ani nie został przygnieciony.
- Nie wolno manipulować przy elektrycznych komponentach urządzenia.
- Urządzenie podłączyć do sieci wodociągowej przy użyciu nowych rur. Nie wykorzystywać ponownie starych rur.
- Maksymalna pojemność zmywarki to 14 kompletów naczyń.
- Maksymalne, dopuszczalne ciśnienie wody doprowadzanej to 1 MPa.
- Minimalne, dopuszczalne ciśnienie wody doprowadzanej to 0,04 MPa.

## Utylizacja elementów opakowania oraz produktu

- Po rozpakowaniu urządzenia prosimy usunąć elementy opakowania w sposób nie zagrażający środowisku. Wszystkie materiały opakowaniowe nadają się do odzysku. Należy wyrzucić je do odpowiedniego pojemnika w celu powtórnego przetworzenia.
- Właściwa utylizacja produktu: niniejszy symbol umieszczony na produkcie lub opakowaniu oznacza, że produktu nie można utylizować jak zwykłych odpadów z gospodarstwa domowego. Urządzenie należy zdać w odpowiednim punkcie utylizacji odpadów, w celu recyklingu komponentów elektrycznych i elektronicznych. Zapewniając prawidłowe złomowanie niniejszego urządzenia przyczynią się Państwo do ograniczenia ryzyka wystąpienia negatywnego wpływu produktu na środowisko i zdrowie ludzi, które mogłoby zaistnieć w przypadku niewłaściwej utylizacji urządzenia. Dodatkowe informacje na temat utylizacji, złomowania i recyklingu opisywanego urządzenia można uzyskać w lokalnym urzędzie miasta, w miejskim przedsiębiorstwie utylizacji odpadów lub w sklepie, w którym produkt został zakupiony.



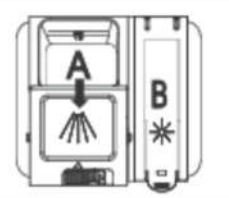
### **⚠ UWAGA!**

- Urządzenie, z przeznaczeniem jego złomowania, należy zdać w odpowiednim punkcie utylizacji odpadów. Przed złomowaniem należy doprowadzić urządzenie do stanu nieprzydatności, odcinając kabel elektryczny oraz demontując drzwi komory zmywającej.
- Karton opakowaniowy wyprodukowano z papieru pochodzącego z recyklingu. Należy wyrzucić go do pojemnika na papier w celu powtórnego przetworzenia.
- Zapewniając prawidłowe złomowanie niniejszego urządzenia przyczynią się Państwo do ograniczenia ryzyka wystąpienia negatywnego wpływu produktu na środowisko i zdrowie ludzi, które mogłoby zaistnieć w przypadku niewłaściwej utylizacji urządzenia.
- Dodatkowe informacje na temat utylizacji, złomowania i recyklingu opisywanego urządzenia można uzyskać w lokalnym urzędzie miasta, w miejskim przedsiębiorstwie utylizacji odpadów lub w sklepie, w którym produkt został zakupiony.
- **UTYLIZACJA:** Produkt nie jest klasyfikowany jako odpad z gospodarstwa domowego. Urządzenie należy zdać w odpowiednim punkcie utylizacji odpadów, w celu recyklingu komponentów elektrycznych i elektronicznych.

## 2.SKRÓCONA INSTRUKCJA OBSŁUGI

Szczegółowe wskazówki dotyczące obsługi urządzenia znajdują Państwo w dalszej części instrukcji.

Włączyć urządzenie	Otworzyć drzwi. Nacisnąć przycisk włączenia/wyłączenia, aby włączyć urządzenie.
Dodać detergentu	Otworzyć klapkę A - dodać detergent do głównego cyklu zmywania, następnie zamknąć klapkę. Detergent do wstępnego cyklu zmywania/programu namaczania wysypać bezpośrednio do komory zmywarki. Postępować zgodnie z instrukcją obsługi!
Sprawdzić poziom środka nabyłuszczającego	Otworzyć klapkę B - uzupełnić środek nabyłuszczający.
Sprawdzić poziom soli	(Tylko modele wyposażone w zmiękczacze wody.) Elektryczny wskaźnik znajduje się na panelu sterującym (wybrane modele). Jeśli na panelu sterującym nie ma wskaźnika braku soli (niektóre modele), mogą Państwo samodzielnie oszacować, kiedy należy uzupełnić dozownik, na podstawie przepracowanych cykli.
Załadować naczynia do zmywarki	Załadować kosze zmywarki zgodnie z instrukcjami w rozdziale "5. Załadunek zmywarki".
Wybrać program zmywania	Nacisnąć przycisk wyboru programu zmywania, aż zaświeci się właściwa kontrolka (patrz „Instrukcja użytkownika i obsługi”)
Uruchomić zmywarkę	Odkręcić dopływ wody, zamknąć drzwi. Urządzenie natychmiast rozpocznie pracę.
* Zmiana programu zmywania	<ol style="list-style-type: none"> <li>1. Trwający program zmywania można zmienić tylko na krótko po starcie. W przeciwnym wypadku detergent mógł już zostać uwolniony, a urządzenie mogło odprowadzić wodę do zmywania. Należy wtedy ponownie dodać detergentu.</li> <li>2. Otworzyć drzwi.</li> <li>3. Nacisnąć przycisk wyboru programu przez ok. 3 sekundy, by anulować bieżący program zmywania.</li> <li>4. Następnie dokonać wyboru innego programu zmywania.</li> <li>5. Zamknąć drzwi. Urządzenie natychmiast rozpocznie pracę.</li> </ol>
* Dokładanie naczyń do zmywarki	<ol style="list-style-type: none"> <li>1. Uchylić drzwi urządzenia, by zatrzymać zmywanie.</li> <li>2. Gdy ramiona spryskiwacza zatrzymają się, drzwi urządzenia można otworzyć całkowicie.</li> <li>3. Włożyć naczynia do zmywarki.</li> <li>4. Zamknąć drzwi. Urządzenie rozpocznie pracę po 10 sekundach.</li> </ol>
* Jeśli wyłączono urządzenie w trakcie cyklu zmywania	Jeśli wyłączono urządzenie w trakcie cyklu zmywania, po włączeniu należy ponownie wybrać program zmywania postępując wg instrukcji opisanych powyżej.
Wyłączyć urządzenie	Gdy program zmywania zakończył się, 8 razy zabrmi sygnał dźwiękowy. Wyłączyć urządzenie naciskając przycisk włączenia/wyłączenia. Urządzenie w trybie czuwania wyłączy się automatycznie po upływie 30 minut.
Zamknąć dopływ wody, wyjąć naczynia ze zmywarki	Uwaga! Przed wyjęciem naczyń ze zmywarki należy pozwolić, by ostygły przez ok. 15 minut, ponieważ gorące naczynia są bardzo podatne na uszkodzenia. Ponadto suszenie będzie bardziej efektywne. Najpierw opróżnić dolny kosz.



**UWAGA!**

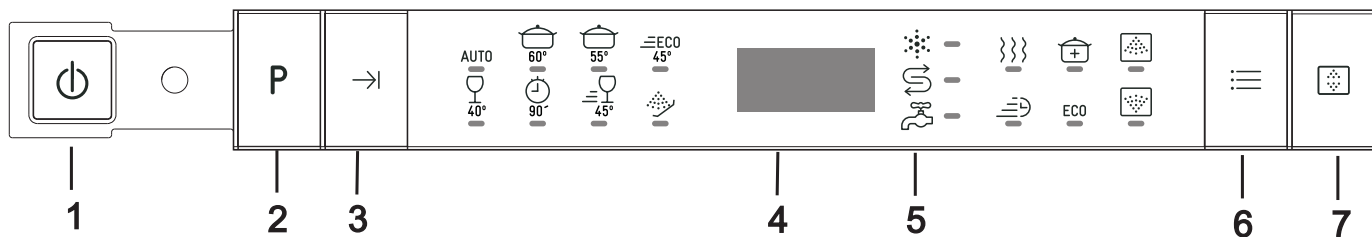
Otwieranie drzwi w trakcie pracy zmywarki jest niebezpieczne, ponieważ gorąca woda/para może poparzyć!



### 3. INSTRUKCJA UŻYTKOWANIA I OBSŁUGI

**WAŻNE!** Aby uzyskać największą efektywność pracy zmywarki, przed pierwszym uruchomieniem należy uważnie przeczytać instrukcję użytkownika i obsługi.

#### Panel sterujący



1. Przycisk włączenia/wyłączenia zmywarki

2. Przycisk wyboru programu zmywania: naciśnij, by wybrać jeden z programów zmywania; zaświeci się odpowiedni wskaźnik.

Auto \_\_\_\_\_ AUTO

Intensywny \_\_\_\_\_

Normalny \_\_\_\_\_

ECO \_\_\_\_\_

Szkló \_\_\_\_\_

90-minut \_\_\_\_\_

Krótki \_\_\_\_\_

Namaczanie \_\_\_\_\_

3. Przycisk funkcji opóźnionego startu: do zaprogramowania opóźnionego startu zmywania.

4. Wyświetlacz – wyświetla czas trwania programu zmywania oraz wartość opóźnienia startu zmywania: Np.

Czas trwania programu zmywania \_\_\_\_\_ 3:05

Wartość opóźnienia startu zmywania \_\_\_\_\_ 4:09

5. Wskaźniki ostrzegawcze:

Brak nablyszczacza \_\_\_\_\_

Brak soli \_\_\_\_\_

Brak dopływu wody \_\_\_\_\_

6. Funkcje dodatkowe: można wybrać tylko jedną funkcję na cykl zmywania:

Extra Drying, poprawia efektywność suszenia \_\_\_\_\_

Power Wash, poprawia efektywność mycia \_\_\_\_\_

Express, skraca czas trwania programu zmywania \_\_\_\_\_

Energy Save, zmniejsza zużycie energii \_\_\_\_\_

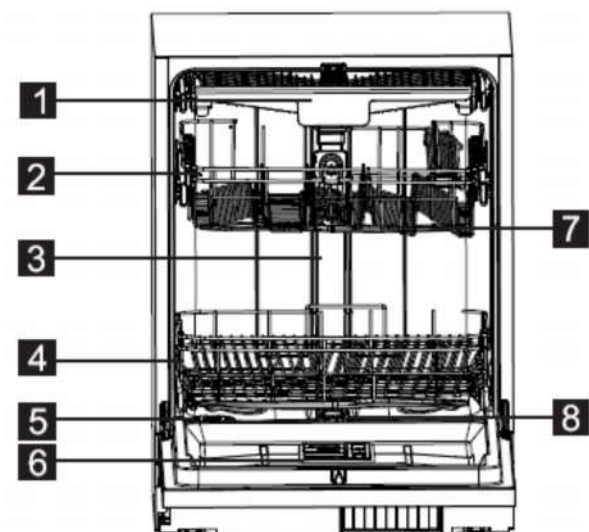
7. Przycisk funkcji 1/2 załadunku: nacisnąć przycisk, by wybrać zmywanie w górnym lub w dolnym koszu, podświetli się odpowiedni wskaźnik.

Kosz górny \_\_\_\_\_

Kosz dolny \_\_\_\_\_

#### Opis urządzenia

Widok z przodu



Widok z tyłu



1. Szuflada na sztućce

2. Kosz górny

3. Wewnętrzny kanał wodny

4. Kosz dolny

5. Dozownik soli

6. Dozownik detergentu

7. Ramiona spryskiwacza

8. System filtrów

9. Złącze rury

doprowadzającej

10. Wąż odpływowy

## 4. PRZED PIERWSZYM URUCHOMIENIEM

Przed pierwszym uruchomieniem zmywarki do naczyń należy:

- A. Ustawić zmiękcacz wody.
- B. Dodać 1,5 kg soli do zmywarek, a następnie napełnić wodą dozownik soli.
- C. Napełnić dozownik środka nablyszczającego.
- D. Dodać detergentu.

### A. Zmiękcacz wody

Ustawić zmiękcacz wody za pomocą pokrętki twardości wody.

Dzięki zmiękcaczowi z wody są usuwane minerały i sole, które mogłyby mieć niepożądany wpływ na działanie urządzenia. Im wyższa zawartość minerałów i soli, tym woda jest twardsza. Ustawienia zmięczacza należy dostosować do twardości wody w Państwa okolicy. Informacji o twardości wody na danym obszarze może udzielić regionalny Zarząd Gospodarki Wodnej.

### Dostosowywanie zużycia soli

W urządzeniu można dostosować ilość zużywanej soli na podstawie twardości używanej wody. Ma to na celu zoptymalizowanie poziomu zużycia soli.

W celu dostosowania zużycia soli należy:

1. Otworzyć drzwi, włączyć urządzenie.
2. Następnie, w przeciągu 60 sekund od włączenia urządzenia, naciskać przycisk wyboru programu zmywania przez ok. 5 sekund, aby przejść do trybu dostosowywania zużycia soli.
3. Naciskać przycisk wyboru programu zmywania, by wybrać właściwe ustawienie twardości wody, parametry będą zmieniać się w następującej kolejności: H1 > H2 > H3 > H4 > H5 > H6.
4. Nacisnąć przycisk wyboru programu zmywania, by zakończyć ustawianie twardości wody.

TWARDOŚĆ WODY				Pozycja selektora	Zużycie soli (g/cykl)
°dH	°fH	°Clarke'a	mmol/l		
0-5	0-9	0-6	0-0,94	H1	0
6-11	10-20	7-14	1,0-2,0	H2	9
12-17	21-30	15-21	2,1-3,0	H3	12
18-22	31-40	22-28	3,1-4,0	H4	20
23-34	41-60	29-42	4,1-6,0	H5	30
35-55	61-98	43-69	6,1-9,8	H6	60

#### Uwaga: 1

°dH = 1,25 °Clarke'a = 1,78 °fH = 0,178 mmol/l

°dH: stopnie niemieckie

°fH: stopnie francuskie

°Clarke'a: stopnie brytyjskie

#### Uwaga: 2

Ustawienie fabryczne: H3 (EN 50242)

W kwestii stopnia twardości dostarczanej wody należy skontaktować się z regionalnym Zarządem Gospodarki Wodnej.



**UWAGA:** Jeżeli Państwa model nie został wyposażony w zmiękcacz wody, należy pominąć ten punkt.

#### ZMIĘKCZACZ WODY

Twardość wody różni się w zależności od regionu. W przypadku zastosowania twardej wody na naczyniach pojawią się osady.

Urządzenie zostało wyposażone w specjalny zmiękcacz wody, który wykorzystuje dozownik soli zaprojektowany w celu usuwania z wody wapnia i minerałów.

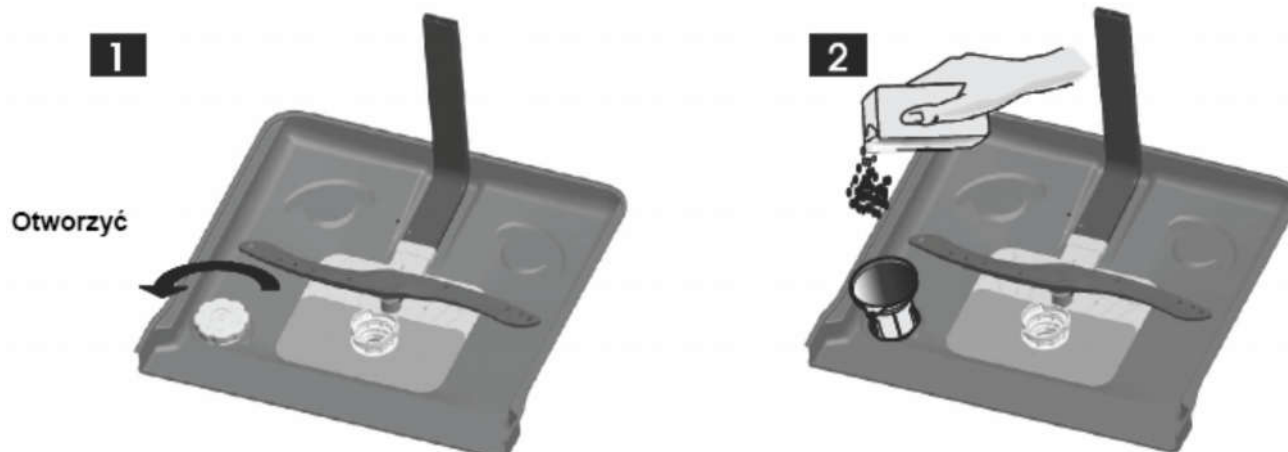
## B. Napełnianie dozownika soli

Używać wyłącznie soli przeznaczonej do zmywarek.

Dozownik soli jest umieszczony poniżej kosza dolnego. Napełniać dozownik według poniższych instrukcji:

### Uwaga!

- Używać wyłącznie soli przeznaczonej do zmywarek! Nie wolno stosować innego rodzaju soli (w szczególności soli kuchennej), gdyż doprowadzi to do zniszczenia zmiękczacza. W przypadku uszkodzeń spowodowanych użyciem nieodpowiedniego rodzaju soli producent nie udziela gwarancji ani nie ponosi odpowiedzialności za powstałe zniszczenia.
- Dozownik soli napełniać wyłącznie przed rozpoczęciem pełnego programu zmywania. Zapobiega to pozostaniu kryształków soli lub kropel słonej wody na dnie komory zmywającej, co mogłoby doprowadzić do korozji.



**A** Wyjąć dolny kosz, a następnie odkręcić i zdjąć pokrywkę dozownika soli (1).

**B** Umieścić końcówkę lejka (w załączeniu) w otworze, wsypać ok. 1,5 kg soli do zmywarek (2).

**C** Napełnić pojemnik na sól wodą; normalnym zjawiskiem jest, gdy mała ilość wody wydostanie się z pojemnika na sól.

**D** Po napełnieniu dozownika należy mocno zakręcić pokrywkę w kierunku zgodnym z ruchem wskazówek zegara.

**E** Wskaźnik braku soli powinien zgasnąć po napełnieniu dozownika solą.

**F** Bezpośrednio po napełnieniu dozownika solą należy wytrzeć dno komory oraz uruchomić program zmywania (zaleca się użycie programu krótkiego). W przeciwnym wypadku system filtrów, pompa lub inna ważna część urządzenia zostanie uszkodzona przez słoną wodę. Powyższa sytuacja nie jest objęta gwarancją.



### **UWAGA:**

1. Dozownik soli należy uzupełniać tylko wówczas, gdy na panelu sterującym zaświeci się wskaźnik braku soli. Zależnie od szybkości rozpuszczania się soli wskaźnik braku soli może świecić się mimo napełnienia dozownika solą.

Jeśli na panelu sterującym nie ma wskaźnika braku soli (niektóre modele), mogą Państwo samodzielnie oszacować, kiedy należy uzupełnić dozownik, na podstawie przepracowanych cykli.

2. Jeśli sól rozsypała się na dno komory zmywającej, zaleca się dokładnie wytrzeć to miejsce oraz włączyć program krótki lub program namaczania.

## C. Napełnianie dozownika środka nabłyszczającego

### Dozownik środka nabłyszczającego

Środek nabłyszczający jest uwalniany podczas ostatniego płukania, by zapobiec formowaniu się kropli na naczyniach, po których mogą powstać plamy i zacieki. Krople wody szybciej spływają po naczyniach, co ułatwia suszenie. Zmywarka jest przystosowana do używania płynnych środków nabłyszczających. Dozownik środka nabłyszczającego umieszczono na wewnętrznej stronie drzwi, obok dozownika detergentu. Aby napełnić dozownik, należy otworzyć pokrywkę i wlewać środek nabłyszczający, dopóki wskaźnik poziomu nabłyszczacza nie stanie się całkiem czarny. Pojemność dozownika środka nabłyszczającego wynosi ok. 110 ml.

### Działanie środka nabłyszczającego

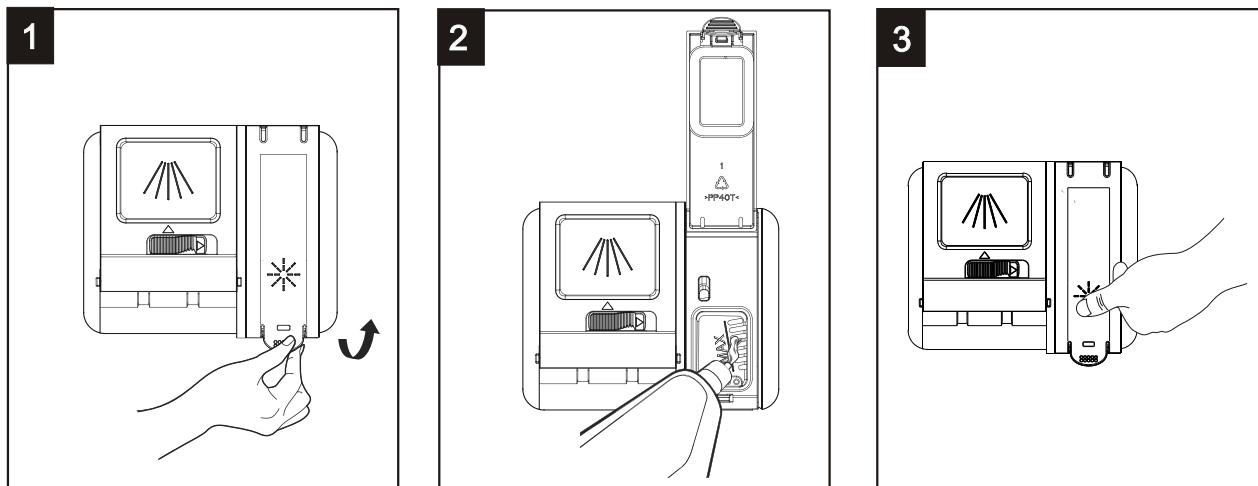
Środek nabłyszczający jest dodawany podczas ostatniego płukania. Zapewnia doskonałe rezultaty płukania, dzięki czemu na naczyniach nie powstają plamy i zacieki.

### Uwaga!

Używać wyłącznie markowych środków nabłyszczających do zmywarek. Nie wolno napełniać dozownika środka nabłyszczającego innymi substancjami (np. środkami do mycia naczyń), aby nie uszkodzić urządzenia.

## Uzupełnianie środka nabłyszczającego

Uzupełnić środek nabłyszczający, gdy na panelu sterującym zaświeci się odpowiedni wskaźnik



1. Otworzyć klapkę dozownika środka nabłyszczającego.
2. Nalać środek nabłyszczający, uważając, by nie przelać.
3. Zamknąć klapkę dozownika środka nabłyszczającego.

**⚠ UWAGA:** Rozlany środek nabłyszczający zetrzeć chłonną szmatką, by uniknąć wytworzenia nadmiernej ilości piany podczas następnego zmywania. Przed zamknięciem drzwi urządzenia sprawdzić, czy prawidłowo założono pokrywkę dozownika środka nabłyszczającego.

## Dostosowywanie zużycia środka nabłyszczającego

Użytkownik może dostosować zużycie środka nabłyszczającego, by osiągnąć lepsze efekty suszenia przy mniejszej ilości nabłyszczacza. Należy wykonać poniższe kroki:

1. Otworzyć drzwi, włączyć urządzenie.
2. Następnie, w przeciągu 60 sekund od włączenia urządzenia, naciskać przycisk wyboru programu zmywania przez ok. 5 sekund, potem nacisnąć przycisk funkcji opóźnionego startu zmywania, aby wprowadzić ustawienia.
3. Naciskać przycisk wyboru programu zmywania, by wybrać właściwe ustawienie, parametry będą zmieniać się w następującej kolejności: D1-> D2-> D3-> D4 -> D5 -> D1. Dozownik wydaje najwięcej środka nabłyszczającego przy parametrze D5. Ustawienie fabryczne to D3.
4. Nie wykonywać żadnej czynności przez 5 sekund lub nacisnąć przycisk włączenia/wyłączenia zmywarki, by zakończyć dostosowywanie zużycia środka nabłyszczającego.

### **⚠ UWAGA!**

Zwiększyć dozowanie, jeżeli po zmywaniu na naczyniach pozostają krople wody lub plamy i zacieki.

Zmniejszyć dozowanie, jeśli po zmywaniu na naczyniach pojawiają się białe, lepkie plamy lub niebieskawa powłoka na szkle oraz ostrzach noży.

## D.Detergent

Chemiczne składniki detergentów rozbijają, usuwają i odprowadzają brud z urządzenia.

### Uwaga!

Właściwe zastosowanie detergentu

Używać wyłącznie detergentów do stosowania w zmywarkach. Detergent przechowywać w suchym miejscu.

Detergent w proszku wsypywać do dozownika bezpośrednio przed włączeniem programu zmywania.

## Rodzaje detergentów

Wyróżniamy 3 rodzaje detergentów:

1. z fosforanem i chlorem
2. z fosforanem bez chloru
3. bez fosforanu i bez chloru

Na ogół nowy sproszkowany detergent nie zawiera fosforanu, nie występuje więc zmiękczające wodę działanie fosforanu. W takim przypadku zaleca się napełnić dozownik soli nawet wtedy, gdy twardość wody wynosi tylko 6°dH. Jeśli w przypadku twardej wody użyjemy detergentów bez fosforanów, na naczyniach pojawią się białe plamy. Aby uzyskać lepsze rezultaty, należy wówczas dodać więcej detergentu. Detergenty bez chloru posiadają niskie właściwości wybielające. Silne, kolorowe plamy mogą nie zostać całkowicie usunięte. W takim przypadku należy wybrać program z wyższą temperaturą.

## Skoncentrowany detergent

Ze względu na skład chemiczny detergenty można podzielić na 2 podstawowe typy:

- konwencjonalne, alkaliczne detergenty ze składnikami kaustycznymi,
- nisko alkaliczne, skoncentrowane detergenty z naturalnymi enzymami.

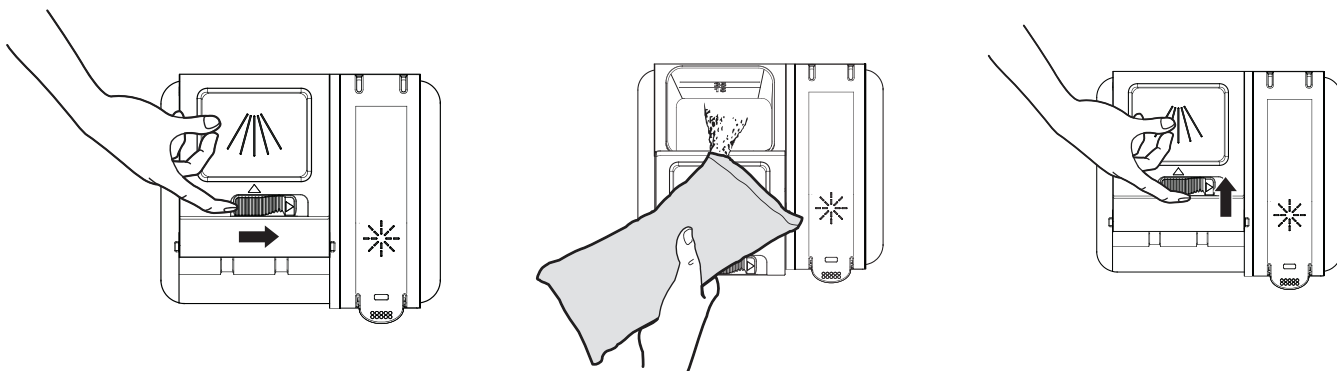
## Detergenty w postaci tabletek

Tabletki różnych marek rozpuszczają się z odmienną szybkością. Z tego powodu podczas stosowania krótkich programów zmywania niektóre detergenty mogą nie rozpuścić się całkowicie ani nie osiągnąć pełnej wydajności czyszczącej. Dlatego też gdy korzystają Państwo z tabletek, zaleca się ustawić dłuższy program zmywania, aby zapewnić dokładne usunięcie pozostałości detergentu.

## Dozownik detergentu

Dozownik należy uzupełniać każdorazowo przed uruchomieniem programu zmywania według wskazówek zawartych w tabeli programów zmywania. Niniejsze urządzenie zużywa mniej detergentu oraz środka nabłyszczającego niż konwencjonalne zmywarki. Wystarczy jedna łyżka stołowa detergentu na normalny załadunek zmywarki. Bardziej zabrudzone naczynia wymagają więcej detergentu. Należy pamiętać, aby detergent zawsze dodawać tuż przed uruchomieniem zmywarki, w przeciwnym wypadku ulegnie zawilgoceniu, co utrudni jego rozpuszczenie.

## Ilość stosowanego detergentu



## Napełnianie dozownika detergentu

Dodać detergent do głównego cyklu zmywania – jak pokazano na powyższym rysunku.

Detergent do wstępnego cyklu zmywania/programu namaczania wsypać bezpośrednio do komory zmywarki.

### **UWAGA!**

- Jeżeli pokrywa jest zamknięta, nacisnąć przycisk otwierania. Pokrywa odskoczy.
- Detergent zawsze należy dodawać tuż przed rozpoczęciem programu zmywania.
- Używać wyłącznie markowych produktów przeznaczonych do stosowania w zmywarkach.



### **UWAGA!**

Detergent jest preparatem powodującym korozję!  
Trzymać poza zasięgiem dzieci.

### **UWAGA!**

- Informacje dotyczące ilości stosowanego detergentu w poszczególnych programach zmywania znajdują się na ostatniej stronie.
- Ilość stosowanego detergentu zależy od stopnia zabrudzenia oraz twardości wody.
- Prosimy stosować się do zaleceń producenta detergentu umieszczonych na opakowaniu.

## 5. ZAŁADUNEK ZMYWARKI

### Ogólne zalecenia

- W urządzeniu zmywać naczynia i sztucze oznakowane jako nadające się do mycia w zmywarce.
- Używać detergentu oznakowanego, jako „łagodny dla naczyń”. W razie potrzeby, zgłosić się do producenta w celu uzyskania dokładnych informacji.
- Dla wyjątkowo delikatnych naczyń wybierać program z możliwie jak najniższą temperaturą.
- By uniknąć uszkodzeń, nie wolno wyjmować naczyń i sztuczków bezpośrednio po zakończeniu cyklu zmywania.

### Następujące sztucze/naczynia

#### Nie nadają się do mycia w zmywarce:

- Sztucze z rączkami z drewna, rogu lub masy perłowej
- Przedmioty plastikowe nieodporne na wysoką temperaturę
- Stare sztucze z klejonymi elementami, które nie są odporne na wysoką temperaturę
- Przedmioty/naczynia delikatne, ręcznie zdobione
- Przedmioty z miedzi lub stopów cyny
- Szkło kryształowe
- Przedmioty ze stali podatne na korozję
- Drewniane półmiski
- Przedmioty wykonane z włókien syntetycznych

#### W ograniczonym stopniu nadają się do mycia w zmywarce:

- Niektóre rodzaje szkła mogą stać się matowe po większej ilości myć
- Przedmioty ze srebra oraz aluminium mają tendencje do odbarwiania się podczas mycia
- Szkliwione wzory mogą wyblaknąć po częstym myciu w zmywarce

### Zalecenia dotyczące załadunku koszy zmywarki

(Aby osiągnąć jak najlepsze rezultaty zmywania, należy stosować się do poniższych wskazówek. Wygląd koszy na naczynia oraz koszy na sztucze może różnić się w zależności od modelu zmywarki).

Usunąć większe resztki jedzenia. Zmiękczyć pozostałości po przypalonym jedzeniu na patelniach.

Nie ma potrzeby opłukiwania naczyń pod bieżącą wodą.

Przedmioty umieszczają w zmywarce w następujący sposób:

1. Przedmioty takie jak filiżanki, szklanki, garnki/patelnie itp. wkładać dnem do góry
2. Przedmioty zakrzywione oraz posiadające zagłębienia umieszczają pochyło, by umożliwić spływanie wody.
3. Wszystkie przedmioty ustawić stabilnie, by nie przewracały się.
4. Wszystkie przedmioty umieścić tak, aby ramiona spryskiwacza mogły swobodnie obracać się podczas zmywania.

**⚠ UWAGA!** W zmywarce nie należy myć bardzo małych przedmiotów, gdyż mogą łatwo wypaść z koszy.

- Przedmioty takie jak filiżanki, szklanki, garnki/patelnie itp. wkładać dnem do góry, aby nie zbierała się w nich woda.
- Naczynia i sztucze nie mogą leżeć jedno w drugim ani przykrywać się.
- Szklanki nie mogą stykać się (ryzyko stłuczenia).
- Duże przedmioty, trudne do wyczyszczenia należy układać w koszu dolnym.
- Kosz górny jest przeznaczony do delikatnych i lekkich naczyń takich jak szklanki, filiżanki itp.
- Noże ustawione pionowo ostrzem do góry stanowią zagrożenie!
- Długie i/lub ostre sztucze układać poziomo w koszu górnym.
- Prosimy nie przeładowywać zmywarki. Jest to ważne, by zagwarantować dobre efekty zmywania oraz optymalne zużycie energii.

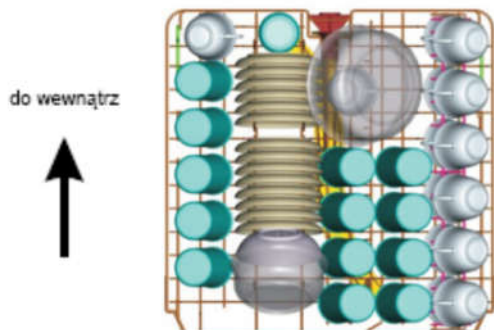
### Wyjmowanie naczyń

By uniknąć skapywania wody z górnego kosza, zaleca się w pierwszej kolejności opróżnić dolny, a następnie górny kosz.

## Metoda załadunku zmywarki

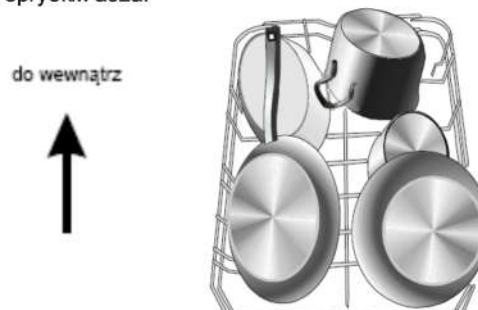
### A. Załadunek kosza górnego

Kosz górny jest przeznaczony do delikatnych i lekkich naczyń takich jak szklanki, filiżanki, spodki, jak również talerze, małe miski, płytkie patelnie (o ile nie są bardzo zabrudzone). Naczynia umieścić stabilnie, aby nie przemieścił ich strumień wody.



### B. Załadunek kosza dolnego

W dolnym koszu zaleca się umieścić naczynia szczególnie trudne do wyczyszczenia, takie jak garnki, patelnie, pokrywy, półmiski oraz duże miski, jak pokazano na rysunku poniżej. Półmiski oraz pokrywy należy umieszczać z brzegu kosza, aby nie blokować ruchu obrotowego górnego ramienia spryskiwacza.



Proszę pamiętać, że:

- Garnki, duże miski umieszczać dnem do góry.
- Głębokie naczynia powinny być pochylone, by umożliwić spływanie wody.
- W dolnym koszu znajdują się składane stelaże, dzięki którym można włożyć do zmywarki duże garnki/patelnie lub większą ilość naczyń.

### C. Dostosowywanie kosza górnego

Istnieje możliwość dostosowania wysokości kosza górnego, aby stworzyć więcej miejsca na duże przedmioty w koszu górnym lub dolnym. Kosz górny unieść, następnie zablokować rączkę. Aby opuścić kosz górny, należy nieznacznie unieść rączkę do góry (patrz rys. poniżej).

Unieść kosz do wyższej pozycji



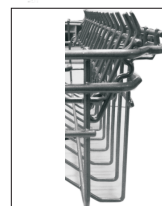
Opuścić kosz, unosząc rączkę do góry



Ustawić rączkę

### D. Składana półka na filiżanki

Aby stworzyć więcej miejsca, półkę na filiżanki można złożyć, jak przedstawiono na rysunku poniżej.



Aby umożliwić lepsze ułożenie garnków i patelni, stelaże można złożyć, jak pokazano na rysunku poniżej.



## F. Szuflada na sztućce

Sztućce rozłożyć równomiernie we właściwej pozycji (patrz rys. obok), zwracając uwagę, by nie stykały się ze sobą.

W celu zapewnienia doskonałych rezultatów zmywania sztućców, należy pamiętać, by:

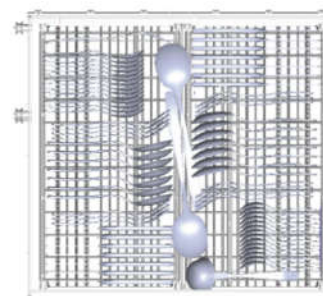
- sztućce nie stykały się ze sobą,
- sztućce układać częścią wypukłą do góry,
- długie sztućce umieszczać na środku kosza.



### ⚠ UWAGA!

\* Nie pozwolić, aby jakikolwiek przedmiot wystawał poprzez dno.






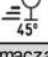

\* Ostre sztućce zawsze umieszczać ostrzem w dół!



## 6. URUCHOMIENIE PROGRAMU ZMYWANIA

### Tabela programów zmywania

**UWAGA!** Symbol (★) oznacza, że dany program wymaga dodania środka nablyszczającego.

Program	Informacje o programie	Opis cyklu	Detergent wstępny /główny	Czas pracy (min.)	Pobór mocy (kWh)	Zużycie wody (l)	Środek nablyszczający
AUTO	Program automatycznie dobiera parametry zmywania w zależności od stopnia zabrudzenia naczyń (lekko, normalnie, mocno zabrudzone; zaschnięte resztki jedzenia).	zmywanie wstępne (45°C) zmywanie automatyczne (45-55°C) płukanie płukanie (65°C) suszenie	5/30g 1 lub 2 szt.	150	0.9-1.3	11-15	★
Intensywny 	Do mocno zabrudzonych naczyń stołowych, normalnie zabrudzonych garnków, patelni, naczyń żaroodpornych, które leżały przez pewien czas z zaschniętymi resztkami jedzenia.	zmywanie wstępne (50°C) zmywanie (60°C) płukanie płukanie płukanie (70°C) suszenie	5/30g 1 lub 2 szt.	175	1.6	17.5	★
Normalny 	Do normalnie zabrudzonych naczyń (garnki, talerze, szklanki) oraz lekko zabrudzonych patelni.	zmywanie wstępne (45°C) zmywanie (55°C) płukanie płukanie (65°C) suszenie	5/30g 1 lub 2 szt.	185	1.3	13.5	★
 ECO 45° (*EN 50242)	Do normalnie zabrudzonych naczyń (garnki, talerze, szklanki). Najbardziej wydajny program zmywania pod względem zużycia wody i energii.	zmywanie wstępne zmywanie (45°C) płukanie (55°C) suszenie	5/30g 1 lub 2 szt.	220	0.83	10	★
Szko 	Do lekko zabrudzonych naczyń i szkła.	zmywanie wstępne zmywanie (40°C) płukanie płukanie (60°C) suszenie	5/30g 1 szt.	130	0.9	13	★
90 minut 	Do normalnie zabrudzonych naczyń.	zmywanie (65°C) płukanie płukanie (65°C) suszenie	35g 1 szt.	90	1.35	12.5	★
Krótki 	Skrócone zmywanie lekko zabrudzonych naczyń niewymagających suszenia.	zmywanie (45°C) płukanie (50°C) płukanie (55°C)	25g	30	0.75	11	
Namaczanie 	Płukanie naczyń, które będą zmywane w późniejszym czasie.	zmywanie wstępne		15	0.02	4	

### **UWAGA:**

(\*EN 50242): Jest to program testowy. Wyniki testów porównawczych przeprowadzonych zgodnie z normą EN 50242:

- załadunek: 14 kompletów naczyń
- ustawienie górnego kosza: górne koła kosza znajdują się na prowadnicy
- ustawienie dozownika środka nablyszczającego: 6
- zużycie energii: w trybie OFF wynosi 0,45 W, po uruchomieniu urządzenia wynosi 0,49 W

### Włączanie urządzenia

Uruchomienie programu zmywania

1. Wysunąć dolny i górny kosz, załadować naczynia, a następnie wsunąć kosze do komory. Zaleca się załadować najpierw dolny kosz (patrz: „Załadunek zmywarki”).
2. Dodać detergentu (patrz: „Przed pierwszym uruchomieniem”).
3. Włożyć wtyczkę do gniazdka zasilającego. Parametry zasilania to 220-240 VAC / 50 Hz, zaś parametry gniazdka to 10 A 250 VAC. Upewnić się, że włączono dopływ wody pod pełnym ciśnieniem.
4. Otworzyć drzwi, nacisnąć przycisk włączenia/wyłączenia, zaświeci się wskaźnik włączenia/wyłączenia zmywarki.
5. Naciskać przycisk wyboru programu zmywania, aż do wybrania odpowiedniego programu. Na wyświetlaczu pojawiają się wskaźniki programów zmywania, które będą zmieniać się w następującej kolejności: **ECO > SZKŁO > 90 MINUT > KRÓTKI > NAMACZANIE . AUTO > INTENSYWNY > NORMALNY > ECO**. Po wybraniu programu zmywania, zaświeci się właściwy wskaźnik. Zamknąć drzwi, urządzenie rozpocznie pracę.



## Zmiana programu zmywania

Uwaga!

1. Trwający program zmywania można zmienić tylko na krótko po starcie. W przeciwnym wypadku detergent mógł już zostać uwolniony, a urządzenie mogło odprowadzić wodę do zmywania. Należy wtedy ponownie dodać detergentu (patrz: „Napełnianie dozownika detergentu”).
2. Uchylić drzwi urządzenia, by zatrzymać zmywanie. Naciskać przycisk wyboru programu zmywania przez ok. 3 sekundy, by anulować bieżący program zmywania. Następnie dokonać wyboru innego programu zmywania (patrz: „Tabela programów zmywania”).

### **UWAGA!**

*Jeśli podczas zmywania zostaną otwarte drzwi urządzenia, zmywarka wstrzyma pracę. Wskaźnik programu zmywania przestanie migać, a sygnał dźwiękowy będzie rozbrzmiewał do momentu zamknięcia drzwi. Urządzenie wznowi pracę.*

## Zapomnieli Państwo włożyć naczynie?

Naczynia można wkładać do urządzenia do momentu otwarcia pokrywki dozownika detergentu.

1. Uchylić drzwi urządzenia, by zatrzymać zmywanie.
2. Gdy ramiona spryskiwacza zatrzymają się, drzwi urządzenia można otworzyć całkowicie.
3. Włożyć naczynia do zmywarki.
4. Zamknąć drzwi.
5. Urządzenie rozpocznie pracę.

## Koniec cyklu zmywania

Gdy program zmywania zakończył, przez 8 sekund będzie rozbrzmiewał sygnał dźwiękowy. Wyłączyć urządzenie naciskając przycisk włączenia/wyłączenia, zakręcić dopływ wody i otworzyć drzwi zmywarki. Przed opróżnieniem zmywarki należy odczekać kilka minut, by nie dotykać gorących naczyń, gdyż są bardzo podatne na uszkodzenia. Ponadto naczynia lepiej obeschną.

### ▪ **Wyłączyć urządzenie**

Jeśli kontrolka programu zmywania nie świeci się, oznacza to, że program zmywania zakończył się.

1. Wyłączyć urządzenie naciskając przycisk włączenia/wyłączenia.
2. Zakręcić dopływ wody!

### ▪ **Ostrożnie otworzyć drzwi**

Gorące naczynia są bardzo podatne na uszkodzenia. Dlatego też po zakończeniu procesu zmywania przed wyjęciem naczyń należy pozwolić, by ostygły przez 15 minut wewnątrz zmywarki.

Następnie otworzyć drzwi urządzenia i pozostawić je uchylone. W ten sposób naczynia ostygną, a suszenie będzie bardziej efektywne.

### ▪ **Opróżnić zmywarkę**

To normalne, że zmywarka jest w środku mokra.

Najpierw opróżnić kosz dolny, a następnie kosz górny. Zapobiegnie to skapywaniu wody z kosza górnego na naczynia w koszu dolnym.

### ▪ **Wskaźnik Beam on Floor**

- a) Wskaźnik będzie świecić ciągle, gdy urządzenie pracuje. Gdy drzwi zmywarki zostaną otwarte, wskaźnik wyłączy się.
- b) Wskaźnik będzie migać co 1 sekundę, gdy proces zmywania zakończy się. Wskaźnik wyłączy się automatycznie po 5 minutach. Wskaźnik natychmiast wyłączy się, jeżeli naciśnięto jeden z przycisków lub otwarto drzwi.



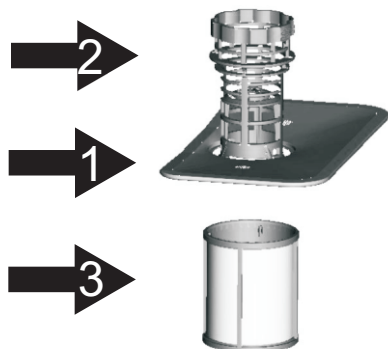
### **UWAGA!**

**Otwieranie drzwi w trakcie pracy zmywarki jest niebezpieczne, ponieważ gorąca woda/para może poparzyć!**

## 7.KONSERWACJA I CZYSZCZENIE

### System filtrujący

System filtrów zapobiega dostawaniu się do wnętrza pompy większych resztek jedzenia oraz innych obiektów. Nagromadzone resztki mogą zablokować filtr – wtedy należy je usunąć.



System filtrów składa się z filtra zgrubnego, płaskiego (filtr główny) oraz mikrofiltra (filtr dokładny).

#### 1. Filtr główny

Resztki jedzenia i brudu wychwycone przez ten filtr są rozdrabniane przez specjalny strumień dolnego ramienia spryskiwacza i splukiwane do odpływu.

#### 2. Filtr zgrubny

Większe elementy, takie jak kawałki kości czy szkła, które mogłyby zatkać odpływ, są wychwytywane przez filtr zgrubny. Aby usunąć przedmiot wychwycony przez ten filtr, należy delikatnie ścisnąć uchwyty na górze filtra i wyjąć go.

#### 3. Filtr dokładny

Filtr zatrzymuje brud i resztki jedzenia w obrębie zbiornika ściekowego, uniemożliwiając im ponowne odłożenie się na naczyniach w trakcie zmywania.

### Montaż filtrów

System filtrów skutecznie usuwa cząstki jedzenia zawarte w wodzie, umożliwiając jej ponowne wykorzystanie w cyklu zmywania. Aby osiągnąć najlepsze rezultaty zmywania, system filtrów musi być regularnie czyszczony. Zaleca się usuwanie większych resztek jedzenia wychwyconych przez filtr po każdym cyklu zmywania. W tym celu należy przepłukać pod bieżącą wodą filtr zgrubny oraz filtr główny. Aby wyjąć filtr, należy pociągnąć do góry za rączkę.



#### UWAGA!

- \* Nie wolno używać zmywarki bez zamontowanych filtrów!
- \* Nieprawidłowe zamontowanie filtrów może zredukować poziom wydajności urządzenia oraz doprowadzić do uszkodzenia naczyń.

1



Krok 1: Obrócić filtr w kierunku przeciwnym do ruchu wskazówek zegara.

2



Krok 2: Unieść system filtrów do góry.

**UWAGA!** Wykonanie czynności od kroku 1 do kroku 2 prowadzi do wyjęcia filtrów, natomiast wykonanie czynności w kolejności od kroku 2 do kroku 1 prowadzi do zamontowania filtrów.

## Uwagi:

- Po każdym użyciu zmywarki sprawdzić, czy filtry nie są zapchane.
- System filtrów można wyjąć, uprzednio wykręcając filtr zgrubny. Usunąć wszelkie pozostałości i oczyścić filtry pod bieżącą wodą.

**⚠ UWAGA! Raz w tygodniu wyczyścić cały system filtrów.**

## Czyszczenie filtrów

Do czyszczenia filtra zgrubnego oraz filtra dokładnego należy używać szczoteczki. Następnie złożyć wszystkie części, jak pokazano na rysunku, włożyć system filtrów na miejsce i przycisnąć.



**UWAGA!**

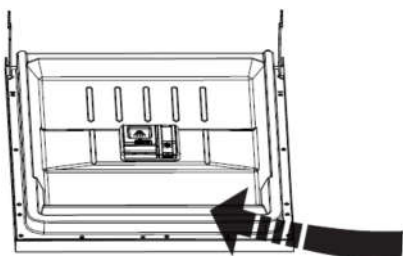
**Podczas czyszczenia uważać, by nie wyginać filtrów. W przeciwnym wypadku filtry mogą ulec zniekształceniu, co niekorzystnie wpłynie na pracę zmywarki.**

## Czyszczenie urządzenia

Panel sterujący czyścić za pomocą wilgotnej szmatki. Dokładnie wytrzeć do sucha.

Do czyszczenia obudowy używać wosku polerskiego do urządzeń. Nie stosować skrobaków, zmywaków ściernych ani agresywnych środków czyszczących.

## Czyszczenie drzwi



Do czyszczenia krawędzi wokół drzwi używać jedynie miękkiej, wilgotnej szmatki. Nie stosować środków czyszczących w sprayu, by woda nie wniknęła do zamka ani do elementów elektrycznych.



**UWAGA!**

- \* Nie stosować środków czyszczących w sprayu, by woda nie wniknęła do zamka ani do elementów elektrycznych.
- \* Agresywne środki czyszczące oraz szorstkie papierowe ręczniki kuchenne mogą zarysować powierzchnię stalową lub pozostawić na niej plamy.

## Ochrona przez zamarznięciem

W czasie okresu zimowego należy podjąć środki zabezpieczające zmywarkę przed zamarznięciem. Po każdym cyklu zmywania zaleca się wykonać następujące czynności:

1. Odłączyć zmywarkę od zasilania.
2. Zakręcić dopływ wody oraz odłączyć rurę doprowadzającą od zaworu wody.
3. Spuścić wodę z rury doprowadzającej (zebrać wodę do miski).
4. Podłączyć rurę doprowadzającą do zaworu wody.
5. Wyjąć system filtrów znajdujący się na dnie komory, a następnie za pomocą gąbki wybrać wodę ze zbiornika ściekowego.

**⚠ UWAGA!** Jeśli urządzenie nie działa, bo wewnątrz pojawił się lód, prosimy skontaktować się z najbliższym autoryzowanym serwisem technicznym.

## Czyszczenie ramion spryskiwacza

Regularne czyszczenie ramion spryskiwacza jest konieczne, ponieważ związki zawarte w twardej wodzie zatykają dysze spryskiwacza.

W celu demontażu górnego ramienia spryskiwacza należy przytrzymać nakrętkę, odkręcić ramię w kierunku zgodnym z ruchem wskazówek zegara, a następnie zdjąć je.

W celu demontażu dolnego ramienia spryskiwacza należy wyciągnąć je do góry.

Umyć ramiona w wodzie z dodatkiem mydła, używając miękkiej szczotki do wyczyszczenia dysz. Po dokładnym wypłukaniu zamontować ramiona na właściwym miejscu.




## Konserwacja urządzenia

- **Po każdym zmywaniu**  
Odciąć dopływ wody od urządzenia oraz pozostawić lekko uchylone drzwi, aby wilgoć i zapachy nie pozostawały wewnątrz urządzenia.
- **Wyjąć wtyczkę**  
Przed czyszczeniem zawsze odłączyć urządzenie od zasilania, wyjmując wtyczkę.
- **Nie używać rozpuszczalników ani środków ściernych**  
Nie używać rozpuszczalników ani środków ściernych do czyszczenia obudowy oraz gumowych elementów zmywarki. Stosować wyłącznie miękką szmatkę oraz ciepłą wodę z mydłem. By usunąć plamy z powierzchni wewnętrznych używać miękkiej szmatki oraz wody z dodatkiem octu albo specjalnego preparatu przeznaczonego do czyszczenia zmywarek.
- **Dłuższa przerwa w użytkowaniu urządzenia**  
Zaleca się uruchomienie programu zmywania na pustej zmywarce, a następnie odłączenie urządzenia od zasilania, odcięcie dopływu wody oraz pozostawienie uchylonych drzwi. Przedłuży to trwałość uszczelek i nie dopuści do powstania nieprzyjemnych zapachów wewnątrz urządzenia.
- **Przenoszenie urządzenia**  
Urządzenie przenosić w pozycji pionowej. W razie absolutnej konieczności zmywarkę ułożyć na tylnej ścianie.
- **Uszczelki**  
Jednym z czynników powodujących powstawanie nieprzyjemnych zapachów, są pozostałości jedzenia, które utknęły w uszczelkach. By temu zapobiec, należy okresowo czyścić uszczelki za pomocą wilgotnej gąbki.

## 8. INSTRUKCJA MONTAŻU

### **⚠ UWAGA!**

Montażu rur oraz elementów elektrycznych powinna dokonać odpowiednio wykwalifikowana osoba.

<b>⚠ UWAGA!</b>	
	<p>Ryzyko porażenia prądem .</p> <p>Przed montażem odłączyć zmywarkę od zasilania.</p> <p>Niewykonanie tej czynności może prowadzić do śmierci lub porażenia prądem.</p>

## Przygotowanie montażu

Miejsce montażu zmywarki powinno znajdować się w pobliżu istniejących rur doprowadzających wodę i węży odpływowych oraz źródła zasilania.

Na miejsce montażu najlepiej wybrać jedną ze stron szafki zlewozmywaka, aby ułatwić podłączenie węży odpływowych.

Uwaga: prosimy sprawdzić dołączone akcesoria montażowe (zaczep frontu meblowego, śruba).

## Należy uważnie zapoznać się z instrukcją montażu.

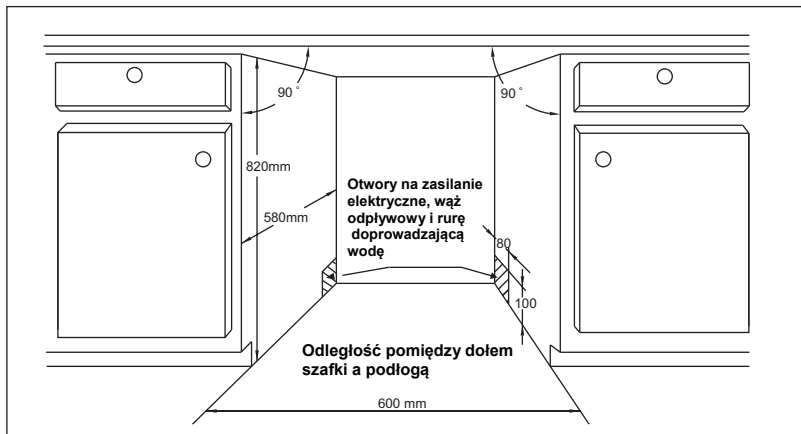
Rysunki przedstawiające wymiary szafki oraz pozycję montażu zmywarki do naczyń.

1. Przed montażem zmywarki należy odpowiednio przygotować miejsce jej instalacji. Wybrać miejsce w pobliżu zlewozmywaka, aby ułatwić montaż rur doprowadzających oraz węży odpływowych (patrz rys. 1).
2. Jeżeli zmywarka będzie zamontowana w szafce narożnej, należy pozostawić odstęp, by umożliwić otwieranie drzwi urządzenia (patrz rys. 2).

### [Rysunek 1]

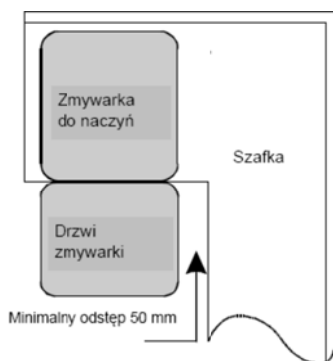
Wymiary szafki

Odległość między szafką a górą zmywarki  
– mniejsza niż 5 mm  
Szafka i zewnętrzne drzwi  
– w linii



### [Rysunek 2]

Minimalny odstęp od szafki przy otwartych drzwiach zmywarki



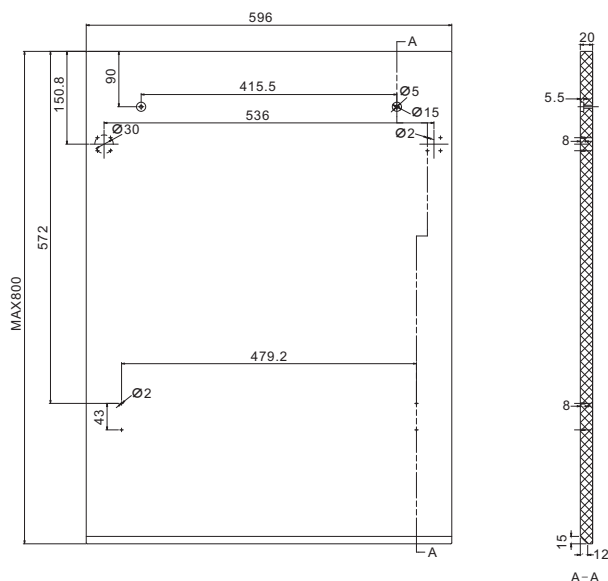
## Wymiary oraz montaż ozdobnego panelu meblowego

1 Ozdobny panel meblowy przygotować do montażu według Rysunku 3.

### [Rysunek 3]

Ozdobny panel meblowy przygotować do montażu wg wymiarów podanych na rysunku

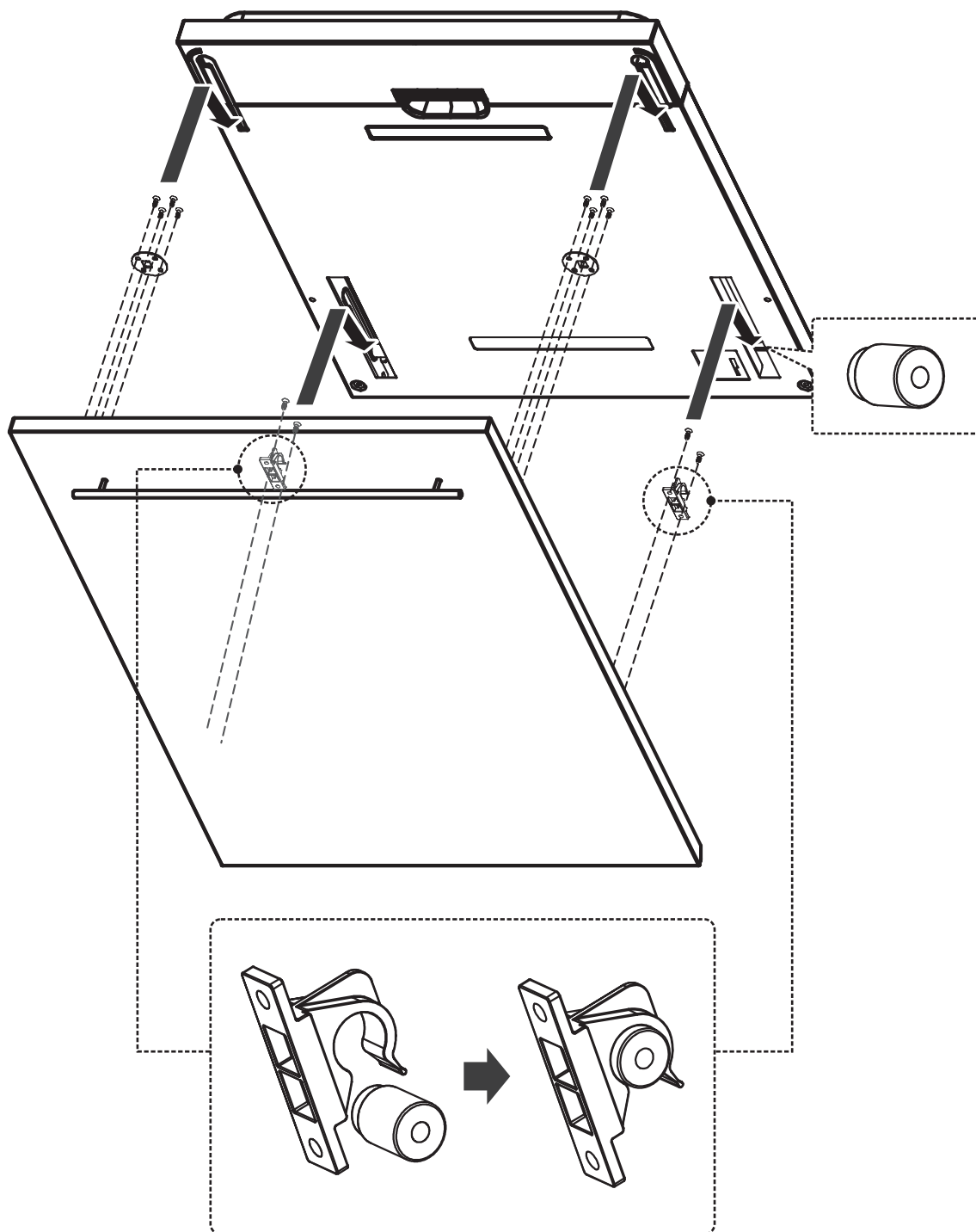
(Jednostka: mm)



### UWAGA!

Metalowy panel ozdobny może spowodować nieprawidłowe działanie panelu sterującego – nie należy montować tego rodzaju paneli ozdobnych.

2 Przymocować zacpek na ozdobnym panelu meblowym i wprowadzić go w otwór w zewnętrznych drzwiach zmywarki (Rysunek 4). Po umieszczeniu panelu docisnąć go w górnej części, by mieć pewność, że plastikowe zaczepy zablokowały się.



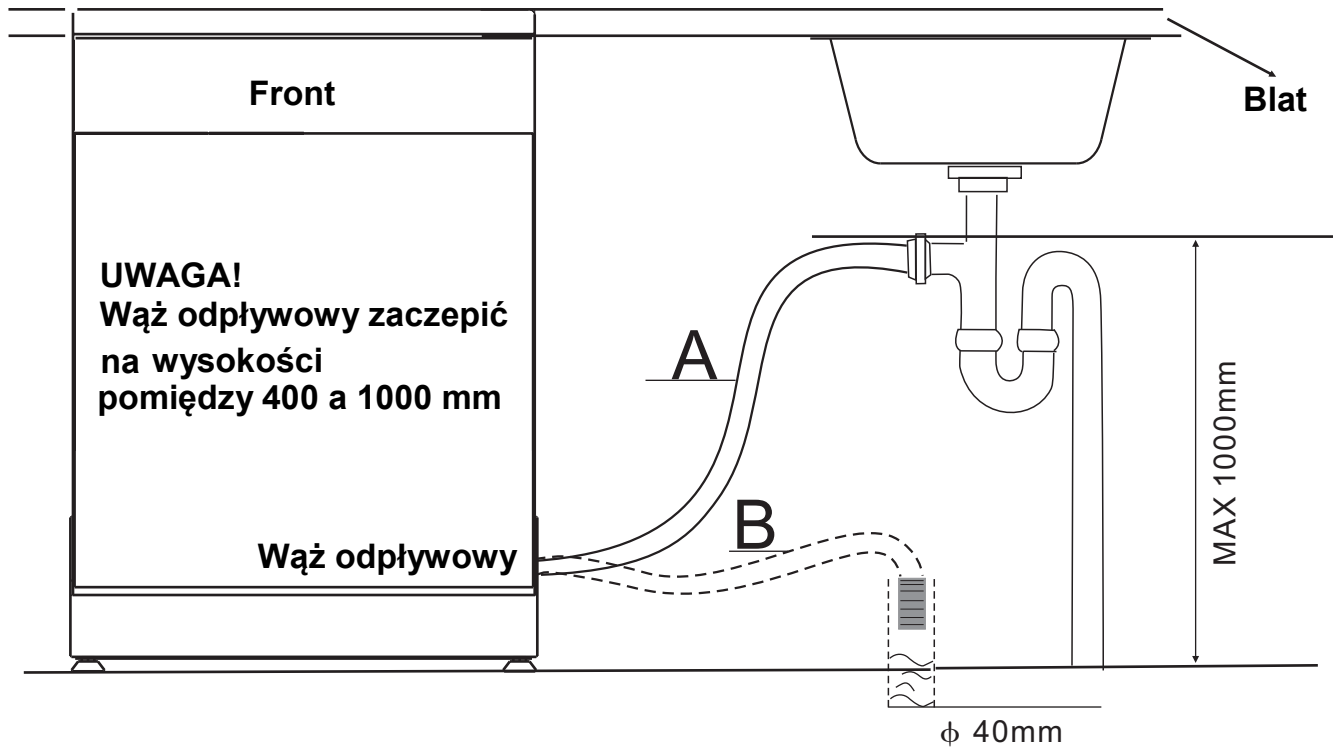
**[Rysunek 4]**  
Montaż ozdobnego panelu meblowego

## Podłączenie węży odpływowych

Włożyć wąż odpływowy do rury odpływowej o minimalnej średnicy 4 cm lub podłączyć do syfonu zlewozmywaka upewniając się, że nie jest zgięty ani skręcony. Wąż odpływowy zamontować na wysokości pomiędzy 400 a 1000 mm. Końcówka węża nie może być zanurzona w wodzie, by uniknąć cofnięcia się odprowadzanej wody.

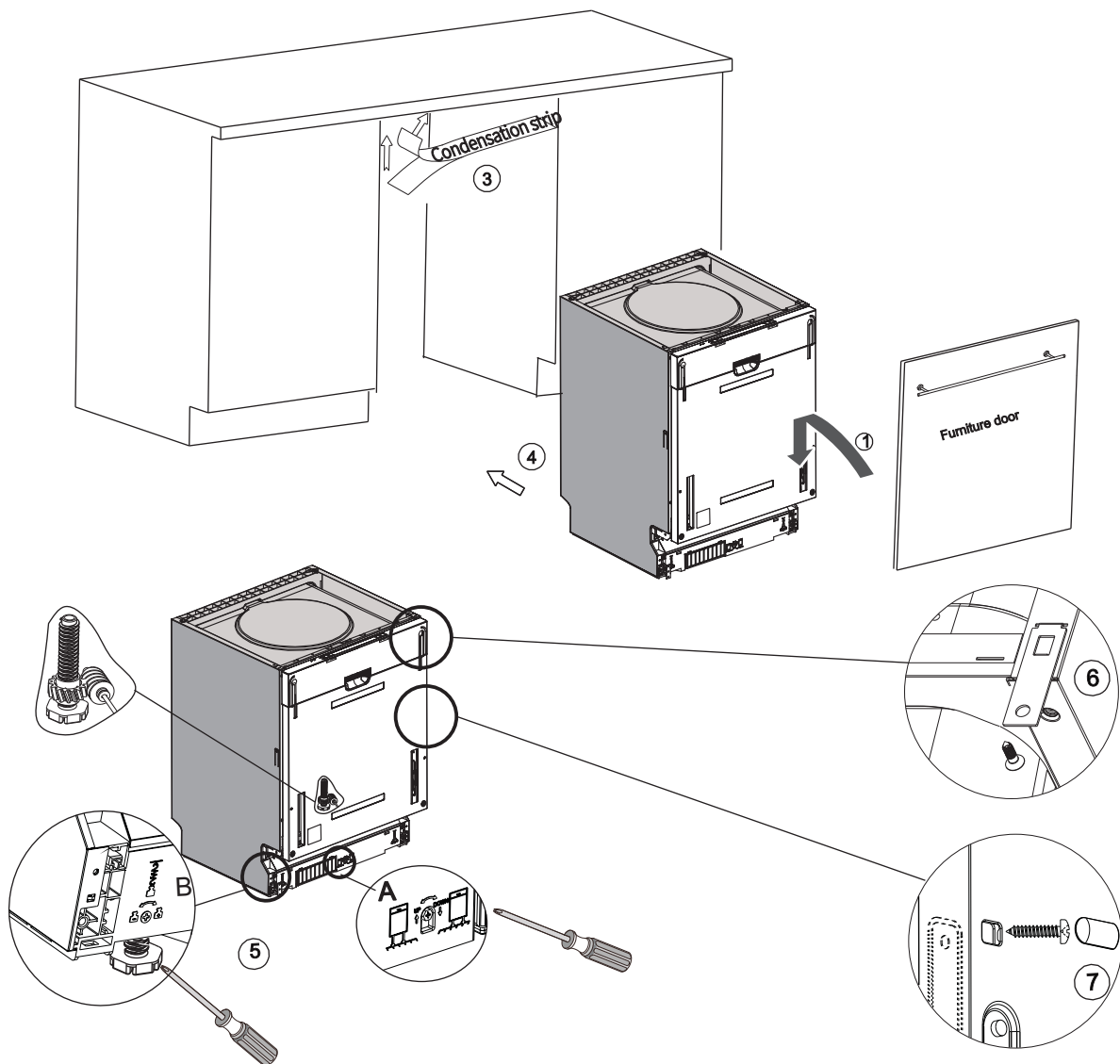
**WAŻ ODPŁYWOWY PODŁĄCZYĆ W SPOSÓB A LUB W SPOSÓB B**

[Rysunek 6]



## Montaż zmywarki

1. Zamontować ozdobny panel meblowy do zewnętrznych drzwi zmywarki, używając dostarczonych zaczepów. Pozyjonowania wsporników dokonać na podstawie wzorca.
2. Podłączyć rurę doprowadzającą zimną wodę.
3. Podłączyć wąż odpływowy (Rys. 6 na poprzedniej stronie).
4. Podłączyć przewód zasilający.
5. Przymocować taśmę przeciwkondensacyjną pod blatem roboczym szafki. Prosimy upewnić się, że taśma przeciwkondensacyjna pokrywa się z krawędzią blatu roboczego.
6. Wsunąć zmywarkę na miejsce montażu (Rys. 4 poniżej).
7. Wypoziomować zmywarkę. Tylne nogi urządzenia można wyregulować od przodu zmywarki przez pokręcanie śrub w dolnej środkowej części zmywarki za pomocą klucza imbusowego (Rys. 5a poniżej). Aby dostosować wysokość przednich nóg, należy kręcić nimi za pomocą śrubokręta płaskiego, aż do właściwego wypoziomowania (Rys. 5b poniżej).
8. Zmywarkę należy umocować. Możliwe są dwa sposoby:
  - A. Blat drewniany lub wiórowy – zamontować zaczepy w otwory bocznego panelu i przykręcić do spodu blatu za pomocą wkrętów do drewna (Rys. 6 poniżej).
  - B. Blat marmurowy lub granitowy – zgiąć zaczepy pod kątem prostym, zamontować je w otwory bocznego panelu i przykręcić do spodu blatu za pomocą wkrętów (Rys. 7 poniżej).



[Rysunek 7]



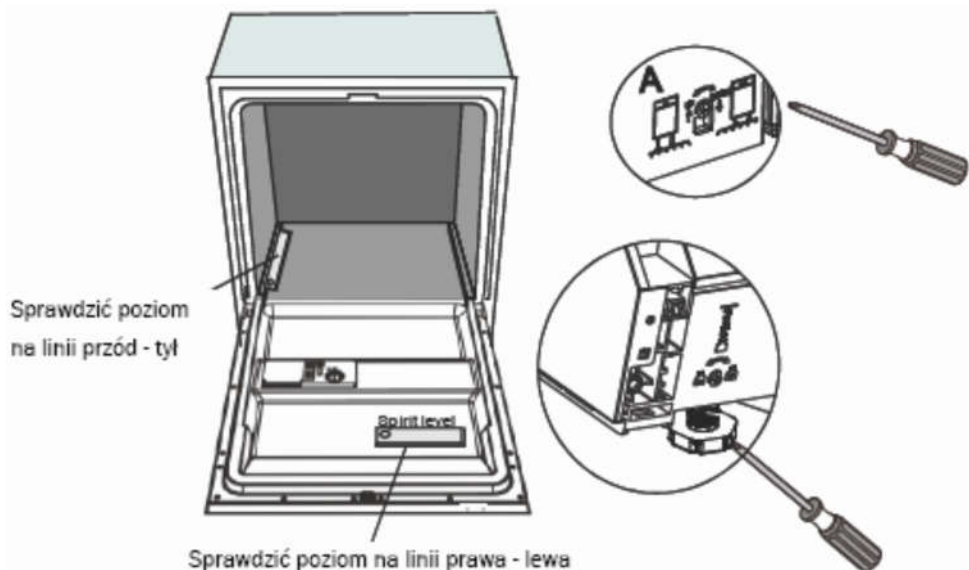
Urządzenie należy wypoziomować, aby zapewnić prawidłowe wysuwanie kosza na naczynia oraz pracę zmywarki.

1. Położyć poziomnicę na drzwiach oraz przy prowadnicy kosza na naczynia wewnątrz komory zmywarki.
2. Wypoziomować zmywarkę przez dostosowanie wysokości każdej z trzech nóg z osobna.
3. Podczas poziomowania, należy uważać, aby nie przewrócić zmywarki.

**[Rysunek 8]**

Regulacja  
wysokości  
nóg zmywarki

UWAGA:  
Maksymalna wysokość  
nóg to 50 mm



### Podłączenie do sieci elektrycznej

#### **⚠ UWAGA!**

Dla własnego bezpieczeństwa prosimy:

- NIE STOSOWAĆ PRZEDŁUŻACZY ANI ROZGAŁĘZIACZY DO ZASILANIA TEGO URZĄDZENIA.
- POD ŻADNYM POZOREM NIE USUWAĆ PRZEWODU UZIEMIAJĄCEGO Z KABLA ZASILAJĄCEGO.

### Wymagania elektryczne

W celu podłączenia zmywarki do odpowiedniego źródła zasilania, zaleca się sprawdzić wartość napięcia znamionowego na tabliczce znamionowej. Stosować wymagany 10-amperowy bezpiecznik (zwłoczny lub automatyczny) oraz zapewnić osobny obwód służący tylko do zasilania niniejszego urządzenia.

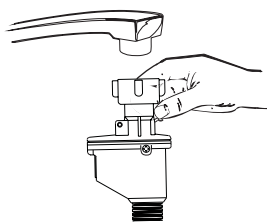
#### **⚠ UWAGA! Przed uruchomieniem upewnić się, że urządzenie zostało właściwie uziemione.**

### Podłączenie elektryczne

Upewnić się, że napięcie i częstotliwość zasilania odpowiadają parametrom podanym na tabliczce znamionowej. Wtyczkę wkładać tylko do odpowiednio uziemionego gniazdka. Jeżeli gniazdko elektryczne, do którego ma być podłączone urządzenie, jest nieodpowiednie do danej wtyczki, należy wymienić gniazdko. Nie stosować rozgałęziaczy ani tym podobnych urządzeń, ponieważ mogą one spowodować przegrzanie oraz pożar.

### Podłączenie wody

#### Podłączanie bezpiecznej rury doprowadzającej



Urządzenie podłączyć do sieci wodociągowej za pomocą nowego zestawu rur. Nie należy wykorzystywać starych rur.

Ciśnienie wody musi zawierać się w przedziale 0,04 MPa – 1 MPa. Jeżeli ciśnienie jest mniejsze niż minimalna wartość, prosimy skontaktować się z działem serwisu technicznego.

- 1 Całkowicie wyciągnąć bezpieczne rury doprowadzające ze schowka znajdującego się w tylnej części zmywarki.
- 2 Dokręcić śruby bezpiecznej rury doprowadzającej do kranu z gwintem 3/4 cala.
- 3 Przed uruchomieniem zmywarki całkowicie odkręcić dopływ wody.

## BEZPIECZNA RURA DOPROWADZAJĄCA

Bezpieczna rura doprowadzająca jest zbudowana z podwójnych ścianek. Budowa rury gwarantuje odcięcie przepływu wody w przypadku pęknięcia rury oraz w momencie gdy pusta przestrzeń pomiędzy samą rurą a jej falistą osłoną wypełni się wodą.

### **UWAGA!**

Wąż odpływowy, podłączony do zlewu, może zostać rozsadzony, jeżeli został zamontowany na tej samej linii wodnej co zmywarka. W takim przypadku zaleca się, by odłączyć wąż, zaś otwór zatkać.

### Odlączenie bezpiecznej rury doprowadzającej

- 1 Zakręcić dopływ wody.
- 2 Zmniejszyć ciśnienie wody naciskając przycisk zmniejszania ciśnienia. Ciśnienie wody spadnie, co uchroni użytkownika oraz pomieszczenie przed ochlapaniem.
- 3 Odkręcić bezpieczną rurę doprowadzającą od kranu.

## PODŁĄCZENIE ZIMNEJ WODY

Podłączyć rurę doprowadzającą zimną wodę do gwintowanego (3/4 cala) złącza, a następnie upewnić się, że jest solidnie umocowana. Jeżeli rury wodociągowe są nowe lub nie były używane przez dłuższy okres, należy puścić wodę, by mieć pewność, że jest przejrzysta i bez zanieczyszczeń. W przeciwnym wypadku zachodzi ryzyko zablokowania dopływu wody oraz uszkodzenia urządzenia.

## Spuszczanie wody z węża odpływowego

Jeśli odprowadzenie wody ze zmywarki następuje poprzez syfon zlewozmywaka (podłączenie do syfonu na wysokości max 1 m) zaleca się spuścić wodę zalegającą w wężu do miski stojącej na podłodze.

## Odływ wody

Podłączyć wąż odpływowy. Prawidłowo zamontować wąż odpływowy, by uniknąć wycieków wody. Upewnić się, że rura doprowadzająca wodę nie jest zapętlona ani zgnieciona.

## Wąż przedłużający

W razie potrzeby przedłużenia węża odpływowego należy upewnić się, że zastosowano podobny rodzaj. Długość węża nie może przekraczać 4 m, w przeciwnym wypadku wpłynie to niekorzystnie na pracę zmywarki.

## Podłączenie do syfonu

Włożyć wąż odpływowy do rury odpływowej o minimalnej średnicy 4 cm lub podłączyć do syfonu zlewozmywaka upewniając się, że nie jest zgięty ani skręcony. Wąż odpływowy zamontować na wysokości pomiędzy 400 a 1000 mm.

## Uruchomienie zmywarki

Przed uruchomieniem zmywarki należy sprawdzić, czy:


1. Zmywarka została prawidłowo wypoziomowana i przymocowana.
2. Zawór dopływu wody jest otwarty.
3. Na połączeniach rur nie występują przecieki.
4. Przewody elektryczne zostały dokładnie podłączone.
5. Włączono zasilanie.
6. Rury doprowadzające i wężę odpływowe nie są poskręcane ani pozaginane.
7. Z wnętrza zmywarki wyjęto wszystkie materiały drukowane.


 **UWAGA!** Instrukcję obsługi należy zachować, aby korzystać z niej podczas eksploatacji urządzenia.

## 9.ROZWIĄZYWANIE PROBLEMÓW

### Przed wezwaniem serwisu

Przed wezwaniem serwisu prosimy zapoznać się z tabelą najczęstszych usterek, gdyż wiele z nich mogą Państwo usunąć samodzielnie.

	<b>Problem</b>	<b>Przyczyna</b>	<b>Rozwiązanie</b>	
 Problemy techniczne	Nie można uruchomić zmywarki	Bezpiecznik przepalił się lub zadziałał wyłącznik automatyczny	Wymienić bezpiecznik lub włączyć automatyczny wyłącznik. Odłączyć inne urządzenia korzystające z tego samego obwodu zasilającego co zmywarka.	
		Nie włączono zasilania	Upewnić się, że zmywarka jest włączona oraz drzwi są domknięte. Sprawdzić, czy przewód zasilający jest poprawnie podłączony.	
		Niskie ciśnienie wody	Sprawdzić, czy prawidłowo podłączono rury doprowadzające oraz czy dopływ wody jest otwarty.	
		Nie domknięto drzwi zmywarki	Dokładnie zamknąć (zatrzasknąć) drzwi zmywarki.	
	Urządzenie nie odpompowuje wody	Zgięcie węża odpływowego	Sprawdzić wąż odpływowy.	
		Zatkany filtr	Sprawdzić filtr zgrubny (patrz: „System filtrujący”).	
Zatkany odpływ zlewu kuchennego		Sprawdzić odpływ zlewu kuchennego. Jeśli problem dotyczy odpływu zlewozmywaka, należy wezwać hydraulika.		
Problemy ogólne	Mydliny wewnątrz zmywarki	Nieodpowiedni detergent	Używać wyłącznie detergentów do zmywarek, by uniknąć powstawania mydlin. W przypadku ich powstania otworzyć drzwi urządzenia, by mydliny odparowały. Na dno zmywarki wlać ok. 4 litrów zimnej wody. Zamknąć drzwi, wybrać dowolny program zmywania. Urządzenie odprowadzi wylaną wodę. Otworzyć drzwi, gdy zakończył się proces odprowadzania wody, sprawdzić, czy usunięto mydliny. W razie konieczności powtórzyć.	
		Rozlany środek nablyszczający	Zawsze wycierać rozlany środek nablyszczający.	
	Plamy wewnątrz zmywarki	Użyto detergentu z barwnikiem	Upewnić się, że detergent nie zawiera barwnika.	
	Plamy z rdzy na sztućcach	Biała powłoka na powierzchniach wewnętrznych	Minerały w twardej wodzie	Wnętrze czyścić gąbką z wodą z detergentem do zmywarek. Używać gumowych rękawic. Nigdy nie stosować innego środka czyszczącego niż detergent do zmywarek, aby nie dopuścić do powstania piany lub mydlin.
		Uszkodzone przedmioty nie są odporne na korozję	Po uzupełnieniu soli, nie uruchomiono żadnego programu zmywania. Śladowe ilości soli dostały się do cyklu zmywania.	Po uzupełnieniu soli zawsze uruchomić krótki program zmywania (bez wkładania naczyń). Nie wybierać funkcji Turbo (o ile jest dostępna).
			Poluzowana pokrywa dozownika soli	Sprawdzić pokrywę. Upewnić się, że została poprawnie zamocowana.
Hałas	Stukanie w komorze zmywarki	Ramię spryskiwacza uderza o przedmiot w koszu	Przerwać program, ułożyć poprawnie przedmioty, które kolidują z ramieniem spryskiwacza.	
	Grzechotanie w komorze zmywarki	Zbyt luźno ułożono naczynia w komorze zmywarki	Przerwać program, ułożyć poprawnie naczynia.	
	Stukanie w rurach doprowadzających i odprowadzających wodę	Może być to spowodowane sposobem montażu rur lub przekrojem poprzecznym rur.	Nie ma wpływu na poprawne działanie urządzenia. W razie wątpliwości skontaktować się z wykwalifikowanym hydraulikiem.	

 Niezadawalający efekt zmywania	<b>Problem</b>	<b>Przyczyna</b>	<b>Rozwiązanie</b>
	Naczynia nie są czyste	Naczynia załadowano niepoprawnie	Patrz: „Załadunek zmywarki”.
		Uruchomiono niewłaściwy program	Wybrać bardziej intensywny program (patrz: „Tabela programów zmywania”).
		Niewystarczająca doza detergentu	Użyć więcej detergentu lub zmienić go na inny.
		Naczynia blokują ramiona spryskiwacza	Prawidłowo rozmieścić naczynia, by nie blokowały ramion spryskiwacza.
System filtrów jest zanieczyszczony lub nieprawidłowo zamontowany. Może to powodować zatykanie dysz ramion spryskiwacza.	Wyczyścić system filtrów i/lub zamontować go poprawnie. Wyczyścić dysze ramion spryskiwacza (patrz: „Czyszczenie ramion spryskiwacza”).		
Nalot na szklanych naczyniach	Połączenie miękkiej wody z nadmierną ilością detergentu	Jeżeli woda jest miękka, użyć mniej detergentu, a następnie wybrać najkrótszy program zmywania, by usunąć zabrudzenia.	
Czarne lub szare plamy na naczyniach	Aluminiowe przedmioty ocierały o naczynia	Użyć łagodnego ściernego środka czyszczącego w celu usunięcia plam.	
W przegrodach dozownika znajdują się resztki detergentu	Naczynia zablokowały dozownik detergentu oraz jego przegrody	Poprawnie rozmieścić naczynia.	
Niezadawalający efekt suszenia	Naczynia nie schną	Naczynia załadowano niepoprawnie	Rozmieścić naczynia zgodnie ze wskazówkami.
		Zbyt mało środka nabłyszczającego	Zwiększyć ilość/uzupełnić dozownik środka nabłyszczającego.
		Zbyt wczesnie wyjęto naczynia ze zmywarki	Nie opróżniać zmywarki bezpośrednio po zakończeniu zmywania. Uchylić drzwi, aby umożliwić ujście pary. Rozładować zmywarkę, gdy naczynia są ledwo ciepłe w dotyku. Najpierw opróżnić dolny kosz, by uniknąć skapywania wody z górnego kosza.
		Uruchomiono niewłaściwy program	W krótkim programie zmywania temperatura jest niższa. Obniża to także skuteczność zmywania. Zaleca się uruchomić dłuższy program zmywania.
		Zmywano sztućce o powłoce niskiej jakości	W przypadku podobnych przedmiotów odprowadzenie wody jest trudne. Tego typu sztućce/naczynia nie nadają się do zmywania w zmywarce.

## Kody błędów

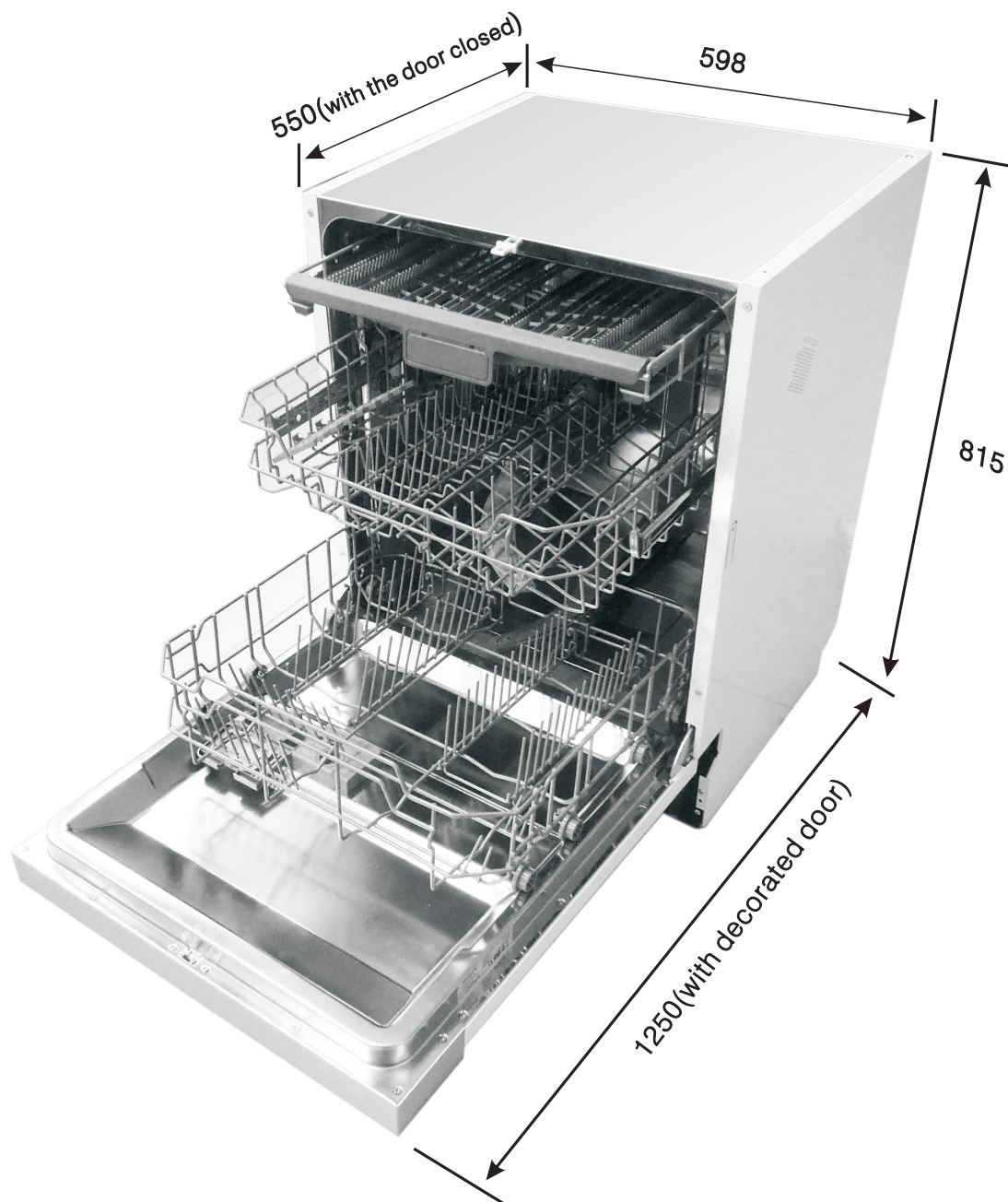
W przypadku niektórych awarii, urządzenie wyświetli kod błędu:

<b>Kod</b>	<b>Znaczenie</b>	<b>Przyczyna</b>
E1	Dłuższy czas pobierania wody	Dopływ wody nie został całkowicie otwarty, doprowadzenie wody jest utrudnione, ciśnienie wody jest zbyt niskie.
E3	Urządzenie nie osiąga odpowiedniej temperatury	Awaria elementu grzejnego
E4	Przelanie	Przelecia jeden z elementów zmywarki.
E8	Usterka dystrybutora wody	Otwarty obwód lub uszkodzenie dystrybutora wody.
E9	Przycisk był naciskany ponad 30 sekund	Zalanie lub zabrudzenie przycisku.
ED	Błąd komunikacji pomiędzy główną płytką sterującą (PCB) oraz PCB wyświetlacza.	Otwarty obwód lub przerwa w okablowaniu połączenia.



- \* W przypadku przelania, przed wezwaniem serwisu odłączyć główny dopływ wody.
- \* Jeśli w podstawie jest woda z powodu przelania lub małego przecieku:
  - zamknąć dopływ wody przed wezwaniem serwisu technicznego,
  - usunąć wodę przed ponownym uruchomieniem zmywarki.

## Dane techniczne

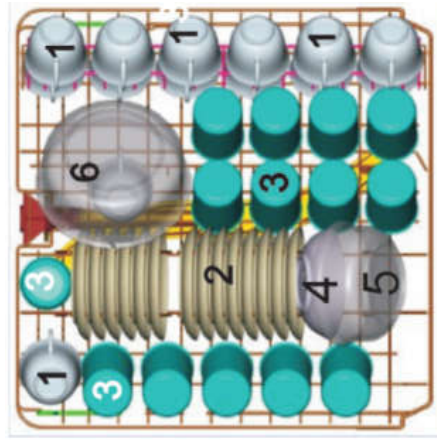


Wysokość:	815 mm
Szerokość:	598 mm
Głębokość:	550 mm (drzwi zamknięte)
Ciśnienie wody:	0,04-1,0 MPa
Napięcie:	Patrz tabliczka znamionowa
Pojemność:	14 kompletów naczyń

Załadunek koszy zmywarki-zgodnie z normą EN50242:

3. Szuflada na sztućce

1. Kosz górny

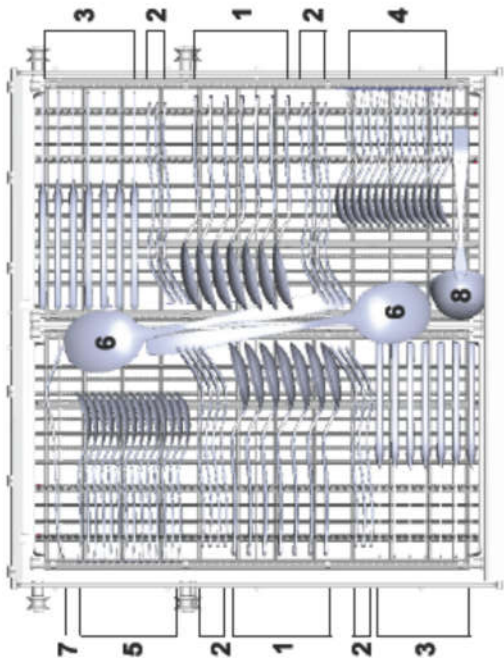


- 1 Filizanki
- 2 Spodki
- 3 Szklanki
- 4 Małe miski
- 5 Średnie miski
- 6 Duże miski
- 7 Talerze deserowe
- 8 Talerze obiadowe
- 9 Talerze na zupę
- 10 Pólmiski

2. Kosz dolny



- 1 Łyżki do zupy
- 2 Widelce
- 3 Noże
- 4 Łyżeczki do herbaty
- 5 Łyżeczki deserowe
- 6 Łyżki do nakładania
- 7 Widelce do nakładania
- 8 Łyżki do sosu



Informacja dot. testów przeprowadzonych zgodnie z normą EN 50242:

Pojemność: 14 kompletów naczyń

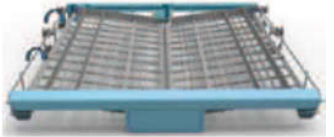




Pozycja górnego kosza: niższa

Program zmywania: ECO

Ustawienie dozownika środka nabyliczającego: 6

Ustawienie dozownika soli: H3

**Kosze w szufladzie na sztuce można ustawić na 5 sposobów:**

<p><b>SPOSÓB 1</b></p> 	<p>Pozycja 1: podnieść lewy kosz; w ten sposób oba kosze są nachylone do środka.</p>
<p><b>SPOSÓB 2</b></p> 	<p>Pozycja 2: opuścić lewy kosz; lewy kosz jest płaski, natomiast prawy jest nachylony do środka.</p>
<p><b>SPOSÓB 3</b></p> 	<p>Pozycja 3: podnieść prawy kosz; oba kosze są płaskie.</p>
<p><b>SPOSÓB 4</b></p> 	<p>Pozycja 4: złożyć prawy kosz (od prawej do lewej); kosze zachodzą na siebie.</p>
<p><b>SPOSÓB 5</b></p> 	<p>Pozycja 5: zdemontować prawy kosz; w szufladzie pozostanie tylko lewy kosz.</p>

## Dane techniczne

Dane techniczne zmywarki zgodnie z dyrektywą europejską 1059/2010:

Producent	TEKA
Model/Opis	DW9 70 FI
Pojemność	14 kompletów naczyń
Klasa efektywności energetycznej (1)	A+++
Roczne zużycie energii (2)	237 kWh
Zużycie energii – 1 cykl	0,83 kWh
Zużycie energii – urządzenie wyłączone (OFF)	0,45 W
Zużycie energii – urządzenie włączone (ON)	0,49 W
Roczne zużycie wody (3)	2800 l
Klasa efektywności suszenia (4)	A
Standardowy program zmywania (5)	ECO 45 °C
Czas trwania standardowego programu zmywania	220 min
Poziom hałasu	44 dB(A) re 1 pW
Montaż	Do zabudowy
Montaż	Pod blatem
Wysokość	81,5 cm
Szerokość	59,8 cm
Głębokość	55 cm
Pobór mocy	1760 – 2100 W
Napięcie znamionowe / Częstotliwość	220-240 V ~ / 50 Hz
Ciśnienie wody	0,4-10 bar = 0,04-1 MPa

### UWAGI:

- (1) Od A+++ (najwyższa klasa efektywności) do D (najniższa klasa efektywności).
- (2) Na podstawie przeprowadzonych 280 cykli standardowego programu zmywania. Faktyczne zużycie energii zależy od sposobu użytkowania urządzenia.
- (3) Na podstawie przeprowadzonych 280 cykli standardowego programu zmywania. Faktyczne zużycie wody zależy od sposobu użytkowania urządzenia.
- (4) Od A (najwyższa klasa efektywności) do G (najniższa klasa efektywności).
- (5) Program zmywania najbardziej wydajny do mycia przeciętnie zabrudzonych naczyń. Najbardziej wydajny program zmywania pod względem zużycia wody i energii.

Urządzenie spełnia standardy następujących dyrektyw europejskich:

- LVD 2014/35/EC
- EMC 2014/30/EC
- ERP 2009/125/EC

Powyższe wartości to wynik testów przeprowadzonych w określonych warunkach. Rezultaty zmywania będą różnić się w zależności od ilości oraz stopnia zabrudzenia naczyń, twardości wody, ilości detergentu, itp.

Instrukcja obsługi jest zgodna ze standardami oraz normami UE.



## Teka Subsidiaries

Country Subsidiary	Address	City	Phone
<b>Austria</b> Küppersbusch Austria	Eitnergasse, 13	1231 Wien	+43 18 668 022
<b>Belgium</b> Küppersbusch Belgium S.P.R.L.	Doomveld Industrie, Asse 3, No. 11 - Boite 7	1731 Zellik	+32 24 668 740
<b>Bulgaria</b> Teka Bulgaria EOOD	Blvd. "Tsarigradsko Shosse" 135	1784 Sofia	+359 29 768 330
<b>Chile</b> Teka Chile S.A.	Avd El Retiro Parque los Maitenes, 1237. Parque Enea	Pudahuel, Santiago de Chile	+ 56 24 386 000
<b>China</b> Teka International Trading (Shanghai) Co. Ltd.	6/F. Datong Business Center, No. 369 Fuxing Middle Rd.	200025 Shanghai	+86 2 153 076 901
<b>Czech Republic</b> Teka CZ S.R.O.	V Holesovickách, 593	182 00 Praha 8 - Liben	+420 284 691 940
<b>Denmark</b> Juvél A/S	Københavnsvej 222	DK-4600 Køge	+45 36 340 288
<b>Ecuador</b> Teka Ecuador S.A.	Parque Ind. California 2, Via a Daule Km 12	Guayaquil	+593 42 100 311
<b>Germany</b> TDV GmbH&Co.KG	Sonnenweg 20	35708 Haiger	+49 27 713 950
<b>Great Britain</b> Teka Products Ltd.	177 Milton Park	OX14 4SE Milton, Abingdon	+44 1 235 861 916
<b>Greece</b> Teka Hellas A.E.	Thesi Roupaki - Aspropyrgos	193 00 Athens	+30 2 109 760 283
<b>Hungary</b> Teka Magyarorszag Zrt.	Terv u. 92.	9200 Mosonmagyaróvár	+36 96 574 500
<b>Indonesia</b> PT Teka Buana	Jalan Menteng Raya, Kantor Taman A9 Unit A3	12950 Jakarta	+62 215 762 272
<b>Malaysia</b> Teka Küchentechnik (Malaysia) Sdn Bhd	10 Jalan Kartunis U1/47, Temasya Park, Off Glenmarie	40150 Shah Alam, Selangor Darul Ehsan	+60 376 201 600
<b>Mexico</b> Teka Mexicana S.A. de C.V.	Ferrocarril 200, Esquina Norte 29, Col. Moctezuma	15500 Mexico D.F.	+52 5 551 330 493
<b>Morocco</b> Teka Maroc S.A.	73, Bd. Slimane, Dépôt 33, Route de Ain Sebaa	Casablanca	+212 22 674 462
<b>Netherlands</b> Teka B.V.	Wijkermeerstraat, 34	2131 HA Hoofddorp	+ 31 235 656 480
<b>Norway</b> Intra, A.S	Storsand	7563 Malvik	+47 73 980 100
<b>Poland</b> Teka Polska Sp. ZO.O.	ul. 3-go Maja 8 / A2	05-800 Pruszków	+48 227 383 270
<b>Portugal</b> Teka Portugal S.A.	Estrada da Mota - Apdo 533	3834-909 Ilhavo, Aveiro	+35 1 234 329 500
<b>Romania</b> S.C. Teka Küchentechnik Romania S.R.L.	Sevastopol str., no 24, 5th floor, of. 15	010992 Bucharest Sector 1	+40 212 334 450
<b>Россия</b> ООО "Теха Рус"	ул.Неверовского, д.9, оф.30-31	121170, Россия, Москва	+7 495 64 500 64
<b>Singapore</b> Teka Singapore PTE Ltd	Clemenceau Avenue, 83, 01-33/34 UE Square	239920 Singapore	+65 67 342 415
<b>Spain</b> Teka Industrial, S.A.	C/ Cajo,17	39011 Santander	+34 942 355 050
<b>Sweden</b> Intra Mölntorp AB	Säbyvägen, 8	734 93 Kolbäck	+46 22 040 300
<b>Thailand</b> Teka (Thailand) Co. Ltd.	364/8 Sri-Ayuttaya Road, Phayathai, Ratchatavee	10400 Bangkok	+66 -26 424 888
<b>Turkey</b> Teka Teknik Mutfak Aletleri Sanayi Ve	Büyükdere Cad. 24/13	80290 Mecidiyeköy, Istanbul	+90 2 122 883 134
<b>Ukraine</b> Teka Ukraine LLC	86-e, Bozhenko Str .2nd floor,4th entrance	03150 Kyiv	+380 444 960 680
<b>United Arab Emirates</b> Teka Middle East Fze	Building LOB 16, Office 417	P.O. Box 18251 Dubai	+971 48 872 912
<b>United Arab Emirates</b> Teka Küchentechnik U.A.E LLC	Bin Khedia Centre	P.O. Box 35142 Dubai	+971 42 833 047
<b>Venezuela</b> Teka Andina S.A.	Ctra. Petare-Santa Lucia, km 3 (El Limoncito)	1070 Caracas	+58 2 122 912 821
<b>Vietnam</b> TEKA Vietnam Co., Ltd.	803 Dai Minh Convention Tower, 8th Floor	77 Hoang Van Thai, District 7, Ho Chi Minh	+84 854 160 646