



Podręcznik użytkownika

© 2017 HP Development Company, L.P.

Microsoft, Windows i Windows Vista są znakami towarowymi lub zastrzeżonymi znakami towarowymi Microsoft Corporation w Stanach Zjednoczonych i/lub innych krajach.

Jedynie postanowienia gwarancyjne dotyczące produktów i usług firmy HP określone są w sposób jednoznaczny w postanowieniach gwarancyjnych dołączonych do tych produktów i usług. Żadnej części niniejszego dokumentu nie należy uznawać za stanowiącą dodatkową gwarancję. Firma HP nie ponosi odpowiedzialności za występujące w niniejszym podręczniku błędy techniczne lub redakcyjne albo pominięcia. Dokument ten zawiera informacje będące własnością firmy, które są chronione prawem autorskim. Nie można tworzyć fotokopii, reprodukcji ani tłumaczenia na inny język żadnej części niniejszego dokumentu bez uprzedniej pisemnej zgody HP Company.

Wydanie pierwsze (Maj 2017)

Numer części dokumentu: 923859-241

# Rozdział 1. Wprowadzenie

## 1.1 Właściwości

- Wielojęzyczna regulacja OSD
- Zgodność z IBM VGA, rozszerzonymi trybami VGA, VESA VGA, SVGA, XGA oraz WXGA
- Szeroki zakres obsługiwanego napięcia (prąd zmienny 100-240V 50/60Hz) umożliwia bezpośrednie używanie bez żadnych ustawień.
- Standard Plug-and-Play VESA DDC1/2B.

## 1.2 Lista kontrolna

Należy się upewnić, że opakowanie z monitorem LCD zawiera następujące elementy:

- Monitor (i cokół)
- Podstawa
- Przewód zasilający
- Kabel VGA
- Kabel HDMI (Opcjonalny)
- Kabel audio (Opcjonalny)
- Dokumentacja
- Poster z opisem szybkich ustawień
- Gwarancja

Jeśli brakuje dowolnego z wymienionych elementów, należy skontaktować się ze sprzedawcą oferującym pomoc techniczną i obsługę klienta. Aby zlokalizować sterownik i aktualizacje oprogramowania dla produktu, przejdź pod adres <http://www.hp.com/support>.

Wybierz Get software and drivers (Pobierz oprogramowanie i sterowniki), a następnie wykonaj instrukcje ekranowe.

## 1.3 Informacje prawne

W celu uzyskania informacji o przepisach oraz informacji prawnych, sprawdź dokument *Uwagi dotyczące produktu* dostarczony z monitorem.

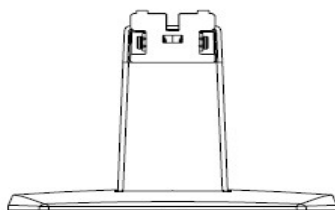
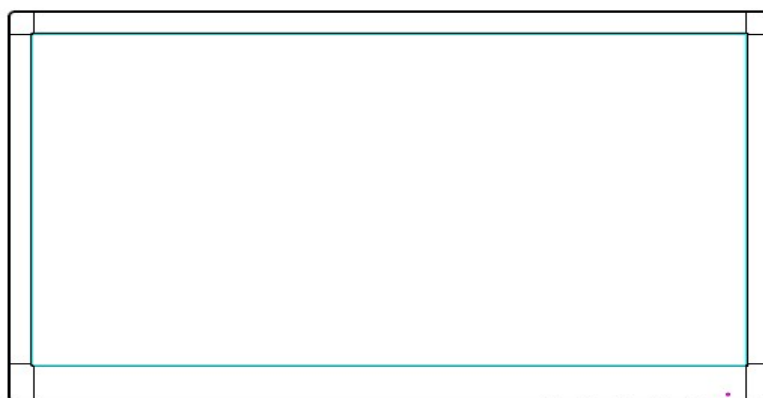
Uwaga: Na wypadek przyszłego transportu należy zachować oryginalne pudełko i wszystkie materiały opakowania.

## Rozdział 2. Instalacja

### 2.1 Instalacja cokołu

Wykonaj czynności pokazane na ilustracji poniżej, aby zainstalować cokół dla posiadanego modelu.

**Uwaga:** Następujące ilustracje służą jako odniesienie. Twój model może mieć inną ramkę, pokrywę tylną oraz podstawę.



1. Połóż wyświetlacz ekranem w dół na płaskiej powierzchni przykrytej czystą, suchą szmatką.
2. Przymocuj górną część ramienia podstawy do otworu w tylnej, dolnej części wyświetlacza. Ramię podstawy zatrzaśnie się w otworze wyświetlacza.

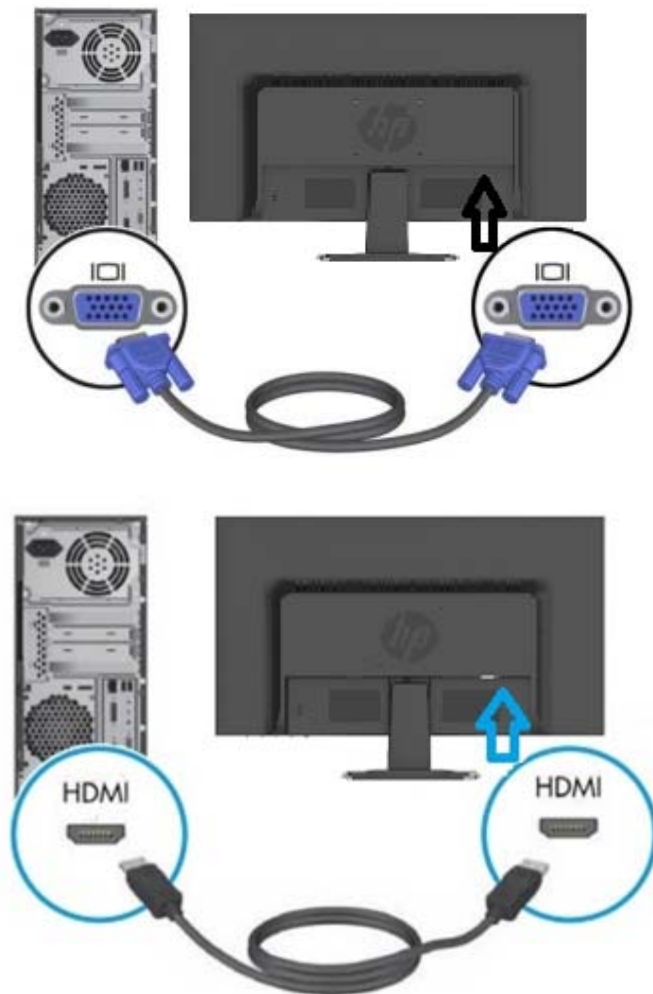


3. Załóż podstawę do dolnej części ramienia podstawy, aż do dopasowania środkowych otworów i automatycznego zablokowania .



## 2.2 Podłączanie monitora do komputera

1. Wyłącz komputer i odłącz go od zasilania.
2. Dla operacji analogowych, podłącz 15-pinowe złącze kabla sygnałowego do portu VGA monitora i do gniazda VGA OUT z tyłu komputera. Dla operacji cyfrowych, podłącz kabel HDMI do portu HDMI monitora i do portu HDMI z tyłu komputera. Dla funkcji Audio (opcja), podłącz kabel audio do portu Audio monitora i do portu Audio-out (Wyjście audio) z tyłu komputera.



3. Podłącz jeden koniec przewodu zasilającego do monitora, a następnie podłącz drugi koniec przewodów zasilających do najbliższego gniazda elektrycznego.

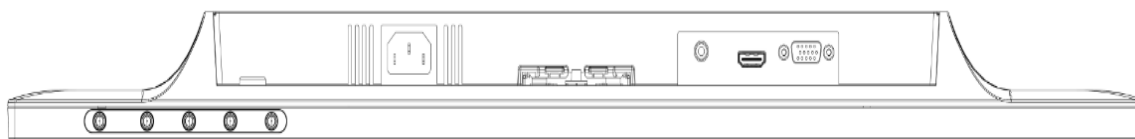
**PRZESTROGA!** Aby zmniejszyć niebezpieczeństwo porażenia prądem elektrycznym lub uszkodzenia urządzenia:

- Nie należy wyłączać wtyczki uziemienia przewodu zasilającego. Wtyczka z uziemieniem to ważna funkcja bezpieczeństwa.
  - Podłącz przewód zasilający do łatwo dostępnego gniazdka elektrycznego (uziemionego).
  - Odłącz zasilanie od urządzenia, poprzez odłączenie przewodu zasilającego od gniazda elektrycznego.
  - Dla bezpieczeństwa, nie należy niczego umieszczać na przewodach zasilających lub kablach. Należy je tak poprowadzić, aby nie były przypadkowo przydeptywane lub nie powodowały potykania się o nie. Nie należy ciągnąć za przewód lub za kabel. Podczas odłączania od gniazda elektrycznego należy chwytać przewód za wtyczkę.
4. Włącz zasilanie komputera i monitora. Jeśli na ekranie monitora wyświetlany jest obraz, instalacja została wykonana pomyślnie. Jeśli na ekranie monitora obraz nie jest widoczny, należy sprawdzić wszystkie połączenia.

**Ostrzeżenia:** 1. Podczas instalacji przed podłączeniem przewodu zasilającego do gniazda elektrycznego należy podłączyć przewód sygnałowy, aby uniknąć uszkodzenia

monitora.

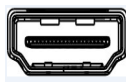
2. Podczas instalacji należy podtrzymywać dłonią przednią ramę w środku ciężkości, aby uniknąć upuszczenia i uszkodzenia monitora.



**AC**



1



2



**VGA**



3



4

Omówienie portów na monitorze:

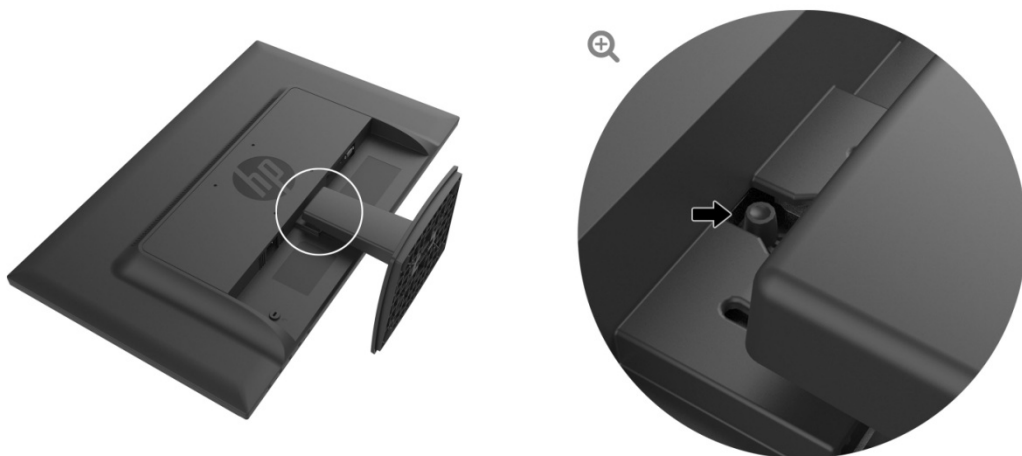
1. Wejście zasilania prądem zmiennym
2. Wejście sygnału HDMI
3. Wejście sygnału VGA
4. Wejście gniazda audio (Opcjonalne)

## 2.3 Odłączanie cokołu do transportu

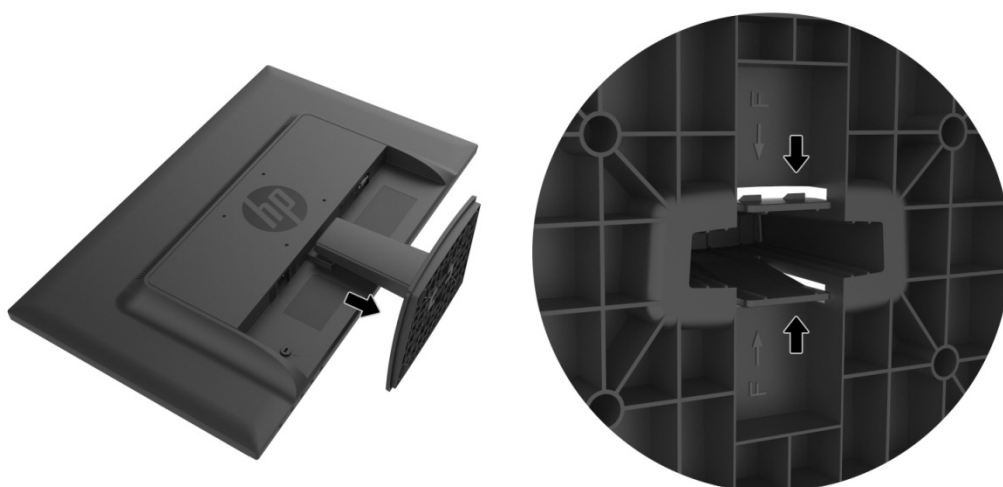
Naciśnij przycisk zwolnienia w tylnej, dolnej części wyświetlacza i zdejmij postument z podstawy.

**Uwaga:** Następujące ilustracje służą jako odniesienie. Twój model może mieć inną ramkę, pokrywę tylną oraz podstawę.

1. Połóż wyświetlacz ekranem w dół na płaskiej powierzchni przykrytej czystą, suchą szmatką.
2. Naciśnij przycisk zwalniania (1), jak na ilustracji poniżej, a następnie zdejmij podstawę (2), aby ją oddzielić od wyświetlacza.



3. Kliknij przycisk w dolnej części podstawy w celu zwolnienia podstawy ze wspornika.

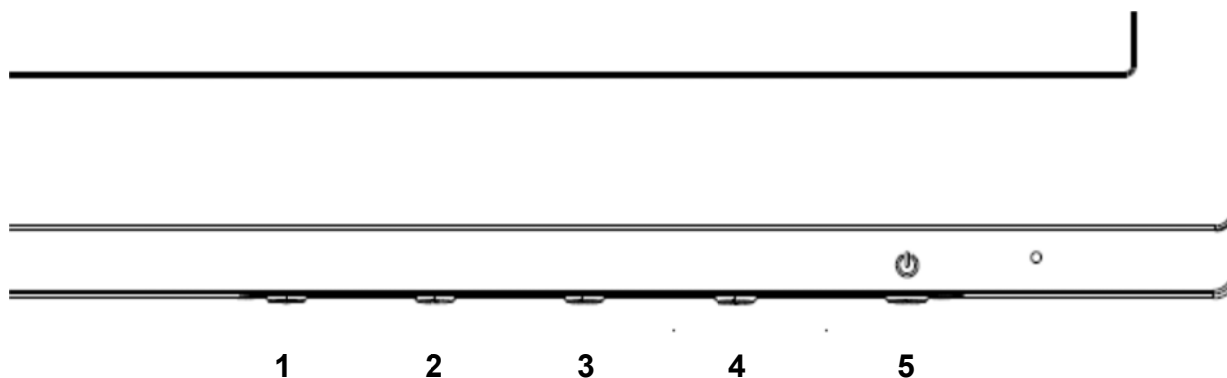




## Rozdział 3. Omówienie wyglądu monitora

### 3.1 Omówienie elementów sterowania panelu przedniego

Uwaga: Następująca ilustracja służy jako odniesienie. Posiadany model może mieć inne ikony przycisków menu ekranowego (OSD).



#### V273/V273a

Element sterowania	Funkcja
1 Menu / OK	Otwieranie menu OSD lub wybór pozycji w menu OSD.
2 Information / Minus (Informacje / Minus)*	Informacje: Pokazuje okno informacji o monitorze, Minus: Przy włączonym menu OSD naciśnij, aby przejść do tyłu w menu nawigacji OSD i zmniejszyć poziomy regulacji.
3 View Modes / Plus (Tryby wyświetlania / Plus)*	Tryby wyświetlania: Przy nieaktywnym menu OSD, naciśnij, aby przełączyć tryby kolorów. Plus: Przy włączonym menu OSD naciśnij, aby przejść do przodu w menu nawigacji OSD i zwiększyć poziomy regulacji.
4 Auto Adjustment (Regulacja automatyczna) / Brightness (Jasność) / Exit (Zakończ)	Regulacja automatyczna: Przy nieaktywnym menu OSD naciśnij, aby uaktywnić funkcję automatycznej regulacji w celu optymalizacji obrazu ekranowego (Dla VGA). Jasność: Regulacja poziomu jasności (Dla HDMI). Zakończ: Jeśli menu OSD jest włączone naciśnij, aby zapisać wszelkie wykonane zmiany i opuścić menu OSD.
5 Power (Zasilanie)	Włączenie lub wyłączenie monitora.

Uwaga: \* Przyciski 2-4 to przyciski funkcyjne, których ustawienie domyślne można zmienić w menu OSD na inny, najczęściej używany wybór menu, do którego wymagany jest szybki dostęp. W celu uzyskania dalszych informacji, sprawdź część 3.2

	Element sterowania	Funkcja
1	Menu / OK	Otwieranie menu OSD lub wybór pozycji w menu OSD.
2	Auto Adjustment (Regulacja automatyczna) /*	Regulacja automatyczna: Przy nieaktywnym menu OSD naciśnij, aby uaktywnić funkcję automatycznej regulacji w celu optymalizacji obrazu ekranowego (Dla VGA).
	Information (Informacje) / Minus	Informacje: Pokazuje okno informacji o monitorze (Dla HDMI). Minus: Przy włączonym menu OSD naciśnij, aby przejść do tyłu w menu nawigacji OSD i zmniejszyć poziomy regulacji.
3	View Modes / Plus (Tryby wyświetlania / Plus)*	Tryby wyświetlania: Przy nieaktywnym menu OSD, naciśnij, aby przełączyć tryby kolorów. Plus: Przy włączonym menu OSD naciśnij, aby przejść do przodu w menu nawigacji OSD i zwiększyć poziomy regulacji.
4	Next Input (Następne wejście) /*	Następne wejście: Jeśli menu OSD jest nieaktywne, naciśnij w celu uaktywnienia kontroli wejścia w celu wyboru innego źródła.
	Exit (Zakończ)	Zakończ: Jeśli menu OSD jest włączone naciśnij, aby zapisać wszelkie wykonane zmiany i opuścić menu OSD.
5	Power (Zasilanie)	Włączenie lub wyłączenie monitora.

Uwaga: \* Przyciski 2-4 to przyciski funkcyjne, których ustawienie domyślne można zmienić w menu OSD na inny, najczęściej używany wybór menu, do którego wymagany jest szybki dostęp. W celu uzyskania dalszych informacji, sprawdź część 3.2

## 3.2 Przypisywanie przycisków funkcji

Naciśnięcie przycisku Menu lub jednego z przycisków funkcyjnych, uaktywnia i wyświetla ikony z prawej strony przycisków. Poniżej opisane zostały domyślne fabryczne ikony przycisków oraz ich funkcje.

V273 / V273a

	Przycisk	Funkcja
1	Menu	Otwieranie menu OSD (Menu ekranowe).
2	Information (Informacje) (VGA)	Otwieranie menu Informacje. Przycisk funkcyjny 1 z możliwością przypisania
3	Viewing Modes (Tryby wyświetlania)	Otwieranie menu Tryby wyświetlania. Przycisk funkcyjny 2 z możliwością przypisania
4	Auto Adjustment (Automatyczna regulacja) (VGA)	Optymalizacja obrazu ekranowego. Przycisk funkcyjny 3 z możliwością przypisania
	Brightness (Jasność) (HDMI)	Otwieranie menu Jasność.

27o

	Przycisk	Funkcja
1	Menu	Otwieranie menu OSD (Menu ekranowe).

2	Information (Informacje) (HDMI) Auto Adjustment (Automatyczna regulacja) (VGA)	Otwieranie menu Informacje. Przycisk funkcyjny 1 z możliwością przypisania Optymalizacja obrazu ekranowego.
3	Viewing Modes (Tryby wyświetlania)	Otwieranie menu Tryby wyświetlania. Przycisk funkcyjny 2 z możliwością przypisania
4	Next Input (Następne wejście)	Przełączanie do następnego wejścia lub do następnego aktywnego portu wejścia wideo. Przycisk funkcyjny 3 z możliwością przypisania

Można zmienić domyślne wartości przycisków funkcji, aby po uaktywnieniu przycisków, można było szybko uzyskać dostęp do często używanych pozycji menu.

W celu przypisania przycisków funkcji:

1. Naciśnij jeden z czterech przycisków na panelu przednim w celu uaktywnienia przycisków, a następnie naciśnij przycisk Menu, aby otworzyć OSD.
2. W menu OSD, wybierz Regulacja Menu Control > Assign Buttons (menu > Przypisz przyciski), a następnie wybierz jedną z dostępnych opcji dla przycisku, który ma zostać przypisany.



**UWAGA:** Przypisać można jedynie trzy przyciski funkcji. Nie można ponownie przypisać przycisku Menu lub przycisku Power (zasilania).

### 3.3 Über den Geringes-Blaulicht-Modus

Zmniejszenie niebieskiego światła emitowanego z wyświetlacza zmniejsza ekspozycję oczu niebieskiego światła na oczy. Monitory HP udostępniają ustawienie zmniejszania wyjścia niebieskiego światła i tworzą bardziej relaksujący i mniej stymulujący obraz, podczas czytania treści na ekranie. W celu regulacji monitora dla uzyskania wygodnej jasności wyświetlania, należy wykonać podane poniżej czynności.

W celu regulacji wyjścia niebieskiego światła z wyświetlacza:

1. Naciśnij przycisk **Viewing Modes (Tryby wyświetlania)**.
2. Wybierz wymagane ustawienie:  
**Low Blue Light (Niski poziom niebieskiego światła):** Zmniejszenie niebieskiego światła dla poprawienia wygody dla oczu  
**Reading (Czytanie):** Optymalizacja niebieskiego światła i jasności do oglądania wewnątrz pomieszczeń  
**Night (Noc):** Regulacja niebieskiego światła do najniższego poziomu i zmniejszenie wpływu na sen
3. Wybierz **Save and Return (Zapisz i powrót)**, aby zapisać ustawienie i zamknąć menu **Viewing Mode (Tryb wyświetlania)**. Wybierz **Cancel (Anuluj)**, aby nie zapisywać ustawienia.
4. Wybierz **Exit (Zakończ)** w menu głównym.

Aby zmniejszyć niebezpieczeństwo poważnych obrażeń należy przeczytać *Instrukcję bezpieczeństwa i wygodnej obsługi*. Opisuje prawidłowe ustawienia stacji roboczej i prawidłową pozycję pracy, uwagi

dotyczące zdrowia i nawyków podczas pracy dla użytkowników komputera. Część *Instrukcja bezpieczeństwa i wygodnej obsługi* także zawiera ważne informacje dotyczące bezpieczeństwa elektrycznego i mechanicznego. *Instrukcja bezpieczeństwa i wygodnej obsługi* znajduje się na stronie internetowej, pod adresem <http://www.hp.com/ergo>.

## Rozdział 4. Instrukcja obsługi

### 4.1 Przełącznik WŁ./WYŁ. zasilania

Naciśnij ten przycisk, aby włączyć/wyłączyć monitor.

Uwaga: Przełącznik WŁ./WYŁ. nie odłącza monitora od napięcia sieci. W celu całkowitego odłączenia od napięcia sieci, należy wyjąć z wtyczkę z gniazda zasilania.

### 4.2 Wskaźnik zasilania

Dioda LED zasilania świeci światłem niebieskim, gdy monitor działa normalnie. Jeśli monitor działa w trybie oszczędzania energii, ten wskaźnik zmienia kolor na bursztynowy. Po wyłączeniu monitora wskaźnik nie świeci.

### 4.3 Funkcje menu

Do następujących funkcji monitora można uzyskać dostęp, a następnie można je dostosować poprzez użycie systemu menu ekranowego (menu).

1. Jeśli nie jest włączone zasilanie monitora, naciśnij przycisk „Power (Zasilanie)”, aby go włączyć.
2. Naciśnij przycisk „Menu”, aby uaktywnić menu OSD. Wyświetlone zostanie menu główne OSD.
3. W celu wyświetlenia menu głównego lub podmenu naciśnij przycisk „+” na panelu przednim monitora, aby przewinąć w górę lub przycisk „-”, aby przewinąć w dół. Następnie naciśnij przycisk „OK”, aby wybrać podświetloną funkcję.  
Po przewinięciu podświetlenia do ostatniej pozycji menu, nastąpi powrót podświetlenia na początek menu. Po przewinięciu podświetlenia na początek menu, nastąpi powrót podświetlenia na dół menu.
4. Aby wyregulować wybraną opcję, naciśnij przycisk „+” lub „-”.
5. Wybierz pozycję „Save (Zapisz)” i powrót do ustawień. Aby ustawienie nie zostało zapisane, wybierz pozycję „Cancel (Anuluj)” z podmenu lub „Exit (Zakończ)” z menu głównego.
6. Naciśnij przycisk „Menu” lub „Exit (Zakończ)”, aby wyjść z menu OSD.

## Rozdział 5. Dane techniczne

### 5.1 Ustawiony fabrycznie tryb wyświetlania

#### USTAWIONE FABRYCZNIE TRYBY WYŚWIETLANIA

Ustawienia wstępne	Format pikseli	Częstotliwość pozioma (kHz)	Polaryzacja pozioma	Częstotliwość pionowa (Hz)	Polaryzacja pionowa	Zegar pikseli (MHz)	Źródło
1	640 x 480	31,469	-	59,940	-	25,175	DMT
2	720 x 400	31,469	-	70,087	+	28,322	VGA (Uwaga-1)
3	800 x 600	37,879	+	60,317	+	40,000	DMT
4	1024 x 768	48,363	-	60,004	-	65,000	DMT
5	1280 x 720	45,00	+	60,000	+	74,250	DMT/CEA
6	1280 x 800	49,702	-	59,810	+	83,500	CVT
7	1280 x 1024	63,981	+	60,020	+	108,000	DMT
8	1440 x 900	55,469	+	59,901	-	88,750	CVT1.30M9-R
9	1600 x 900	60,000	+	60,000	+	108,000	DMT
10	1680 x 1050	65,290	-	59,954	+	146,250	CVT 1.76MA
11	1920 x 1080	67,500	+	60,000	+	148,500	CEA-861

Uwaga: Ustawiony fabrycznie tryb wyświetlania może ulec zmianie bez powiadomienia.

## 5.2 Specyfikacje produktu

Wielkość	Model 68,6 cm/27-cali
Maks. rozdzielczość	1920 x 1080 przy 60 Hz
Zalecana rozdzielczość	1920 x 1080 przy 60 Hz
Częstotliwość odchylenia poziomego	30-80 kHz
Częstotliwość odchylenia pionowego	50-60 Hz
Obszar widzenia	597,6mm x 336,15 mm
Kąt widzenia	170° (w poziomie) 160° (w pionie) (CR=10)
Częstotliwość pikseli	170 MHz
Funkcje menu OSD	Jasność, Kontrast, Regulacja koloru, Kontrola wejścia, Regulacja obrazu, Regulacja zasilania, Regulacja menu, Zarządzanie, Język, Informacje, Zakończ
Wymiary (opakowanie)	720 (D) x 155 (S) x 466 (W) mm
Waga netto/waga brutto	5,13 kg / 6,51 kg
Zasilanie	Prąd zmienny 100 - 240 V, 50/60 Hz
Wysokość n.p.m. (w warunkach pracy)	0 ~ 5000 m (0 ~ 16400 stóp)
Wysokość n.p.m. (podczas przechowywania)	0 ~ 12192 m (0 ~ 40000 stóp)
Sygnal wejścia	VGA, HDMI, Wejście audio (Opcjonalne)
Kontrast	1000: 1
Jasność	300 cd/m <sup>2</sup>
Wyświetlane kolory	16,7 M kolorów (RGB 6-bitowy + dane Hi-FRC)
Zużycie energii (maks.)	35W
Środowisko pracy	Temperatura: 5-35°C; wilgotność: 20% ~ 80%
Środowisko przechowywania	Temperatura: -20-60°C; wilgotność: 5% ~ 90%

## **5.3 Sprawdzenie panelu**

Ilość działających pikseli każdego ekranu LCD to, co najmniej 99,99%. Jednakże, mniej niż 0,01% pikseli może powodować wyświetlanie na ekranie ciemnych punktów.



# A Wskazówki dotyczące bezpieczeństwa i konserwacji

## Ważne informacje dotyczące bezpieczeństwa

Przewód zasilający jest dostarczany z monitorem. Jeśli używany jest inny przewód zasilający należy używać wyłącznie źródło zasilania i połączenie odpowiednie dla tego monitora.

Informacje dotyczące przewodu zasilającego, który można używać z monitorem, znajdują się w dokumencie "Uwagi dotyczące produktu" dostarczonym z monitorem.

**PRZESTROGA!** Aby zmniejszyć niebezpieczeństwo porażenia prądem elektrycznym lub uszkodzenia urządzenia:

- Nie należy wyłączać wtyczki uziemienia przewodu zasilającego. Wtyczka z uziemieniem to ważna funkcja bezpieczeństwa.
- Podłącz przewód zasilający do łatwo dostępnego gniazdka elektrycznego (uziemionego).
- Odłącz zasilanie od urządzenia, poprzez odłączenie przewodu zasilającego od gniazda elektrycznego.
- Dla bezpieczeństwa, nie należy niczego umieszczać na przewodach zasilających lub kablach. Należy je tak poprowadzić, aby nie były przypadkowo przydeptywane lub nie powodowały potykania się o nie. Nie należy ciągnąć za przewód lub za kabel. Podczas odłączania od gniazda elektrycznego należy chwycić przewód za wtyczkę.

Aby zmniejszyć niebezpieczeństwo poważnych obrażeń należy przeczytać *Instrukcję bezpieczeństwa i wygodnej obsługi*. Opisuje ona prawidłową stację roboczą, ustawienia, postawę oraz zalecenia dotyczące zdrowia i nawyków pracy dla użytkowników komputera i udostępnia ważne informacje dotyczące bezpieczeństwa elektrycznego i mechanicznego. Ta instrukcja znajduje się na stronie sieci web, pod adresem <http://www.hp.com/ergo> i/lub na płycie z dokumentacją, jeśli została dostarczona z monitorem.

**OSTRZEŻENIE:** Dla zabezpieczenia monitora, a także komputera należy podłączyć wszystkie przewody zasilające komputera i jego urządzeń peryferyjnych (takich jak monitor, drukarka i skaner) do niektórych urządzeń zabezpieczających przed przepięciem, takich jak listwa zasilająca lub UPS (Uninterruptible Power Supply). Nie wszystkie listwy zasilające zapewniają zabezpieczenie przed przepięciem; takie listwy zasilające muszą być specjalnie oznakowane. Należy użyć listwę zasilającą, której producent oferuje Zasady wymiany uszkodzonych listew, co w przypadku niezadziałania zabezpieczenia przed przepięciem, umożliwi jej wymianę.

Należy używać odpowiednie i o odpowiednim rozmiarze meble, przystosowane do obsługi monitora LCD HP.

**PRZESTROGA!** Monitory LCD nieodpowiednio ustawione na komodach, biblioteczkach, półkach, biurkach, głośnikach, skrzyniach lub wózkach, mogą upaść i spowodować obrażenia osobiste. Należy zachować ostrożność i tak poprowadzić wszystkie przewody i kable podłączone do monitora

LCD, aby monitora nie można było pociągnąć, zaczepić lub przewrócić.

### **Środki ostrożności dotyczące bezpieczeństwa**

- Należy używać wyłącznie źródła zasilania i połączenia kompatybilnego z tym monitorem, zgodnie z oznaczeniem na etykiecie/tylnej płycie monitora.
- Należy się upewnić, że łączny amperaż produktów podłączonych do gniazda nie przekracza parametrów prądu w gnieździe zasilania prądem elektrycznym oraz, że łączny amperaż produktów podłączonych do przewodu zasilającego nie przekracza parametrów przewodu zasilającego. Należy sprawdzić etykietę z parametrami zasilania, aby określić amperaż (Ampery lub A) dla każdego urządzenia.
- Monitor należy zainstalować w pobliżu gniazda zasilania, w łatwo dostępnym miejscu. Monitor należy odłączyć poprzez mocne chwycenie wtyczki i wyciągnięcie jej z gniazda. Monitora nigdy nie należy odłączać poprzez pociągnięcie za przewód.
- Nie należy niczego stawiać na przewodzie zasilającym. Nie należy chodzić po przewodzie.

### **Wskazówki dotyczące konserwacji**

Aby poprawić jakość działania i wydłużyć żywotność monitora:

- Nie należy otwierać obudowy monitora lub próbować naprawiać produktu samemu. Należy regulować tylko elementy sterowania, wskazane w instrukcjach działania. Jeśli monitor nie działa prawidłowo lub został upuszczony albo uszkodzony, należy się skontaktować z autoryzowanym dostawcą HP, sprzedawcą lub dostawcą usługi.
- Należy używać wyłącznie źródła zasilania i połączenia odpowiedniego dla tego monitora, zgodnie z oznaczeniem na etykiecie/tylnej płycie monitora.
- Należy się upewnić, że łączny amperaż produktów podłączonych do gniazda nie przekracza parametrów prądu w gnieździe zasilania prądem elektrycznym oraz, że łączny amperaż produktów podłączonych do przewodu nie przekracza parametrów przewodu. Należy sprawdzić etykietę z parametrami zasilania, aby określić amperaż (Ampery lub A) dla każdego urządzenia.
- Monitor należy zainstalować w pobliżu gniazda, w łatwo dostępnym miejscu. Monitor należy odłączyć poprzez mocne chwycenie wtyczki i wyciągnięcie jej z gniazda. Monitora nigdy nie należy odłączać poprzez pociągnięcie za przewód.
- Monitor należy wyłączyć, gdy nie jest używany. Można znacznie zwiększyć żywotność monitora, poprzez wykorzystanie wygaszacza ekranu i wyłączenie monitora gdy nie jest używany.

**Uwaga:** Gwarancja HP nie pokrywa wypalonych obrazów.

- Szczeliny i otwory w obudowie służą do wentylacji. Tych otworów nie należy blokować lub zakrywać. Nigdy nie należy wpychać jakichkolwiek obiektów do szczelin obudowy lub innych otworów.
- Nie wolno dopuścić do upuszczenia monitora i nie należy go umieszczać na niestabilnej powierzchni.
- Nie należy niczego stawiać na przewodzie zasilającym. Nie należy chodzić po przewodzie.
- Monitor należy trzymać w miejscu o dobrej wentylacji, z dala od nadmiernego światła, ciepła lub wilgoci.
- Po odłączeniu podstawy monitora, należy go położyć ekranem w dół na miękkim podłożu,

aby zapobiec przed jego zarysowaniem, zniszczeniem lub rozbiciem.

### **Czyszczenie monitora**

1. Wyłącz monitor i komputer.
2. Odłącz monitor od ściennego gniazda zasilania.
3. Oczyść plastikowe elementy monitora czystą szmatką zwilżoną w wodzie.
4. Oczyść ekran monitora antystatycznym środkiem do czyszczenia ekranów.

**OSTRZEŻENIE:** Do czyszczenia monitora lub ekranu nie należy używać benzenu, rozpuszczalnika, amoniaku lub jakichkolwiek ulotnych substancji. Chemikalia te mogą uszkodzić wykończenie obudowy i ekran.

### **Transport monitora**

W miejscu przechowywania należy zachować oryginalne opakowanie. Może być ono potrzebne przy przenoszeniu lub transporcie monitora. Aby przygotować monitor do transportu, sprawdź Rozdział 2, "Odłączanie cokołu do transportu".

## B Rozwiązywanie problemów

### Rozwiązywanie podstawowych problemów

Poniżej pokazano możliwe problemy, powody ich występowania i zalecane rozwiązania:

Problemy	Rozwiązania
Nie świeci wskaźnik LED zasilania	Upewnij się, że został naciśnięty przycisk zasilania oraz, że przewód zasilający jest prawidłowo podłączony do uziemionego gniazda i do monitora. Przed wyborem wskaźnika zasilania na panelu, wybierz Zarządzanie w menu OSD. Sprawdź, czy wskaźnik zasilania panelu został ustawiony na Wył. (Off). Jeśli tak, ustaw go na Wł. (On).
Nic nie wyświetla się na ekranie	Podłącz przewód zasilający. Włącz zasilanie urządzenia.  Podłącz prawidłowo kabel wideo. Dalsze informacje znajdują się w rozdziale "Instalacja".  Naciśnij dowolny przycisk na klawiaturze lub przesunij mysz, aby wyłączyć wygaszacz ekranu.
Zamazany lub ciemny obraz. Obraz niewyśrodkowany. Brak prawidłowego zakresu sygnału wejścia ekranu wyświetlacza.	Naciśnij przycisk Menu, aby uaktywnić menu OSD. Wybierz Regulacja obrazu. Następnie wybierz Położenie w poziomie lub Położenie w pionie w celu regulacji pozycji obrazu. Podłącz kabel sygnałowy VGA monitora do złącza VGA komputera. Podczas podłączania kabla wideo upewnij się, że jest wyłączone zasilanie komputera. Po ponownym uruchomieniu komputera, przejdź do trybu awaryjnego. Zastosuj ustawienie obsługiwane przez swój monitor (Patrz tabela 5.1 w rozdziale 5. B: Ustawiony fabrycznie tryb wyświetlania). Po uaktywnieniu nowego ustawienia, uruchom ponownie komputer. Wyreguluj kontrast i jasność.
Zamazany i zamglony obraz.	Upewnij się, że nie jest używany żaden przedłużacz lub przełącznik. HP zaleca, aby podłączyć monitor do portu wyjścia karty graficznej z tyłu komputera. Dla wejścia VGA, problemy tego rodzaju rozwiąże automatyczna regulacja. Upewnij się, że karta graficzna obsługuje optymalną rozdzielczość.
Niedostępna optymalna rozdzielczość tego monitora	Należy się upewnić, że został zainstalowany najnowszy sterownik dla zainstalowanej karty graficznej. Dla systemów HP i Compaq, odpowiednie najnowsze sterowniki karty graficznej, można pobrać pod adresem: <a href="http://www.hp.com/support">www.hp.com/support</a> . Dla innych systemów należy odwiedzić strony sieci web odpowiadające posiadanej karcie graficznej.
Niedostępna funkcja plug-and-play	Aby włączyć funkcję plug-and-play dla posiadanego monitora należy posiadać komputer zgodny z plug-and-play i kartę graficzną. Należy się skontaktować z producentem komputera. Sprawdź kabel wideo monitora. Upewnij się, że nie ma wygiętych szpilek złącza. Upewnij się, że zainstalowany został sterownik monitora HP. Sterownik monitora HP można pobrać pod adresem: <a href="http://www.hp.com/support">www.hp.com/support</a>

Problemy	Rozwiązania (ciąg dalszy)
Zanikanie obrazu, miganie lub efekt mory	Monitor należy ustawić z dala od wszelkich urządzeń elektrycznych, które mogą powodować zakłócenia elektryczne. Należy zastosować maksymalną częstotliwość odświeżania monitora, przy bieżącej rozdzielczości. Upewnij się, że jest włączone zasilanie monitora. Należy zamocować w gnieździe kartę graficzną komputera.
“Tryb uśpienia” jest zawsze włączony dla monitora (bursztynowa dioda LED).	Upewnij się, że kabel wideo monitora jest pewnie podłączony do komputera. Sprawdź kabel wideo monitora. Upewnij się, że nie ma wygiętych szpilek złącza. Sprawdź, czy komputer działa normalnie. Naciśnij przycisk Caps Lock na klawiaturze i sprawdź diodę LED Caps Lock (dostępna w większości klawiatur). Dioda LED zaświeci się lub zgaśnie.

## Pomoc techniczna dla produktu

Dodatkowe informacje dotyczące używania monitora, można uzyskać pod adresem <http://www.hp.com/support>. Wybierz odpowiednią kategorię pomocy, a następnie wykonaj instrukcje ekranowe.

**Uwaga:** Instrukcję użytkownika monitora, materiały referencyjne i sterowniki są dostępne pod adresem <http://www.hp.com/support>.

Można tu:

- Porozmawiać online z technikiem HP  
**Uwaga:** Gdy pomoc techniczna nie jest dostępna w określonym języku, jest dostępna w języku angielskim.
- Zlokalizuj centrum serwisowe HP

### Przygotowanie do rozmowy telefonicznej z pomocą techniczną

Jeśli problemu nie można rozwiązać poprzez użycie wskazówek rozwiązywania problemów z tej części, może być konieczne, aby zadzwonić do pomocy technicznej. Do rozmowy telefonicznej należy przygotować następujące informacje:

- Numer modelu monitora
- Numer seryjny monitora
- Data zakupu na fakturze
- Okoliczności wystąpienia problemu
- Odebrane komunikaty błędu
- Konfiguracja sprzętowa
- Nazwa i wersja używanego urządzenia i oprogramowania

### Lokalizacja etykiety znamionowej

Etykieta znamionowa na monitorze zawiera numer produktu i numer seryjny. Numery te mogą być wymagane podczas kontaktu z HP w sprawie określonego modelu monitora.

Etykieta znamionowa znajduje się z tyłu monitora.