



# **INSTRUKCJA OBSŁUGI I KARTA GWARANCYJNA E-LUMMI**

## **SZANOWNY KLIENCIE**

Dziękujemy za wybór i zakup naszego pojazdu. Bardzo prosimy przed rozpoczęciem eksploatacji o uważne przestudiowanie niniejszej instrukcji obsługi skutera, którego wyłącznym importerem na teren Rzeczypospolitej Polskiej jest firma MOTORQ Sp. z o.o. ul. Targowa 7, 06-300 Przasnysz, 29 756 47 50. Prosimy także o dokładne przestudiowanie warunków gwarancyjnych zawartych w Karcie Gwarancyjnej.

Dzięki temu zapoznają się Państwo ze sposobem działania, eksploataowania oraz konserwacji pojazdu.

Jest to niezmiernie istotne dla bezpiecznej i bezawaryjnej jazdy.

W przypadku jakichkolwiek wątpliwości i pytań dotyczących eksploatacji, napraw lub zasad bezpiecznej jazdy proszę się kontaktować z naszym działem technicznym lub ze sprzedawcą.

Wszelkie dane techniczne, wskazówki i właściwości opisane w niniejszej instrukcji są zgodne ze stanem faktycznym, jednak producent zastrzega sobie prawo do wszelkich zmian w celu ulepszenia pojazdu.

## **WAŻNE!**

Pamiętaj o odpowiednim ubiorze motocyklowym, atestowanym kasku i kamizelce odblaskowej.

Pomoże Ci to bezpiecznie i długo cieszyć się sezonem motocyklowym.

Dbaj o odpowiednią kondycję wszystkich układów i mechanizmów w pojeździe, od których zależy twoje bezpieczeństwo.

## **OBOWIĄZKI WŁAŚCICIELA POJAZDU**

1. Właściciel pojazdu ma obowiązek dbać o należyty stan techniczny pojazdu i utrzymywać go w czystości.
2. Niedopuszczalne jest doprowadzanie do całkowitego zamoknięcia pojazdu lub przetrzymywanie go w wilgotnych pomieszczeniach.
3. W celu dokonania przeglądu gwarancyjnego, właściciel pojazdu ma obowiązek dostarczyć pojazd do autoryzowanego punktu serwisowego na własny koszt w terminie wcześniej uzgodnionym z autoryzowanym punktem serwisowym. Wraz z pojazdem należy dostarczyć aktualną i wypełnioną kartę gwarancyjną.
4. Właściciel pojazdu ma obowiązek dokonywać przeglądów technicznych wymienionych w karcie gwarancyjnej na własny koszt. Przeglądy te muszą być wykonywane w odpowiednim terminie określonym w załączonej karcie gwarancyjnej.

## **SZANOWNY KLIENCIE**

Systematyczne smarowanie i konserwacja pozwoli utrzymać maksymalne osiągi zakupionego przez Ciebie skutera. Przedstawiciele dostawcy najlepiej wiedza jak obsługiwać Twój pojazd stosując metody zatwierdzone przez producenta i posiadają stosowne wyposażenie specjalistyczne gwarantujące kompletną i fachową obsługę. Zapoznaj się koniecznie z harmonogramem konserwacji w celu przestrzegania terminów przeglądów, co wymagane jest do zachowania gwarancji. Stosowanie innych niż zatwierdzone przez dostawcę części zamiennych i procedur obsługi prowadzi do unieważnienia gwarancji. Jakikolwiek przeróbki elementów układu napędowego mogą naruszać normy homologacyjne spowodować zatrzymanie pojazdu przez policję. Należy zachować szczególną ostrożność przy eksploatacji pojazdu w trudnych warunkach takich jak: mróz, upał, kurz, złe nawierzchnie, kałuże itp. W przypadku eksploatacji pojazdu w ciężkich warunkach atmosferycznych konieczne jest skrócenie okresu pomiędzy przeglądami w celu zapewnienia bezpiecznej eksploatacji. Nieprzestrzeganie zasad konserwacji pojazdu grozi uszkodzeniem pojazdu i wypadkiem. Dostawca zastrzega sobie prawo do dokonywania zmian i ulepszeń w każdym oferowanym pojeździe w dowolnych czasie bez konieczności dokonywania jakichkolwiek adnotacji, gdyż stały rozwój konstrukcji pojazdów leży w interesie klienta.

## BEZPIECZNA EKSPLOATACJA

Przed przystąpieniem do eksploatacji pojazdu należy zapoznać się z podanymi poniżej wymogami bezpieczeństwa.

1. Pojazd jest przeznaczony do jazdy po drogach publicznych.
2. W warunkach drogowych pojazd jest przeznaczony do poruszania się po równej powierzchni wolnej od przeszkód dla osób posiadających odpowiednie uprawnienia.
3. Kierowca przed rozpoczęciem jazdy powinien zapoznać się z Instrukcją obsługi pojazdu.
4. Niedozwolone jest prowadzenie pojazdu pod wpływem alkoholu czy narkotyków. Może to spowodować konsekwencje prawne, kalectwo, a nawet śmierć.
5. Zawsze zachowuj bezpieczny dystans pomiędzy Twoim i innym pojazdem.
6. Nigdy nie zezwalaj dzieciom na jazdę bez Twojej opieki.
7. Pierwszą jazdę zapoznawczą należy odbyć na pustym zamkniętym placu lub mało uczęszczanej drodze.
8. Przed uruchomieniem silnika elektrycznego trzeba sprawdzić stan techniczny pojazdu, aby uniknąć wypadku lub uszkodzenia. Nie należy demontować elementów pojazdu, ponieważ może on stać się niebezpieczny lub nielegalny.
9. Do jazdy zawsze wkładaj kask, rękawice i odpowiednią odzież ochronną, zabezpieczającą przed urazami podczas wypadków. Niedopuszczalne jest przeciążanie pojazdu.
10. Aby uniknąć uszkodzenia przez inny pojazd, musisz być widoczny!
  - Podczas jazdy światła muszą być włączone.
  - Noś jasne ubranie motocyklowe i elementy odblaskowe.
  - Zawsze zachowuj ostrożność i zasadę ograniczonego zaufania do innych kierujących i pieszych.

11. Należy stosować się do wszystkich państwowych i lokalnych przepisów dotyczących wyposażenia pojazdu.

12. Pojazd jest przeznaczony do jazdy wyłącznie turystycznej.

## **NIE NALEŻY UŻYWAĆ SKUTERA W WARUNKACH EKSTREMALNYCH I SPORCIE**

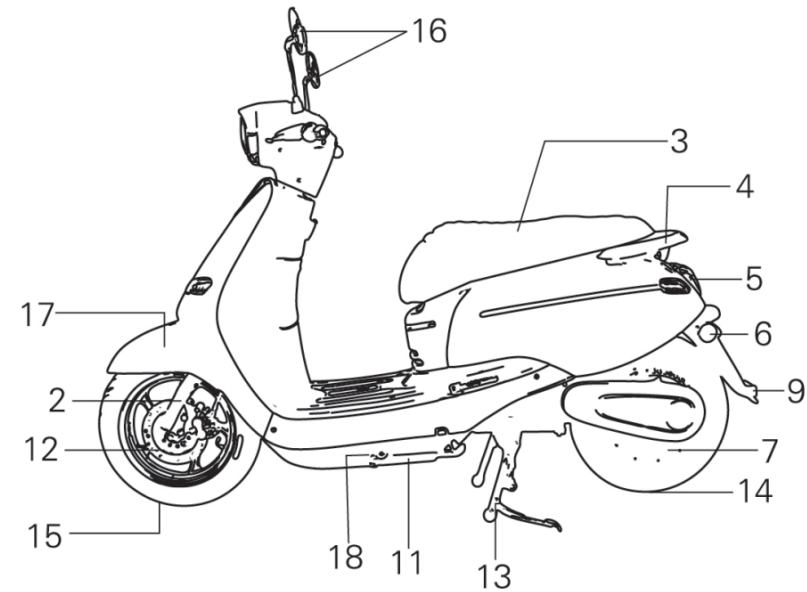
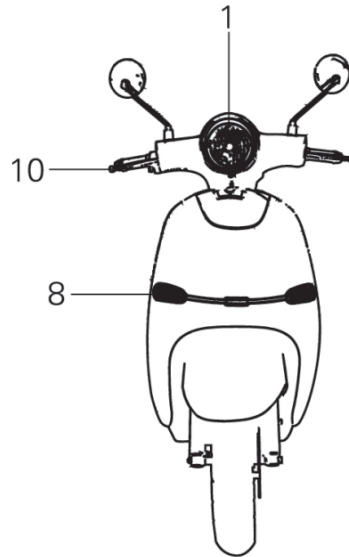
## **MODYFIKACJE I PRZERÓBKI**

Wszelkie modyfikacje i przeróbki przeprowadzone przez Użytkownika są niedopuszczalne, spowodują automatyczną utratę gwarancji oraz grożą wypadkiem drogowym.

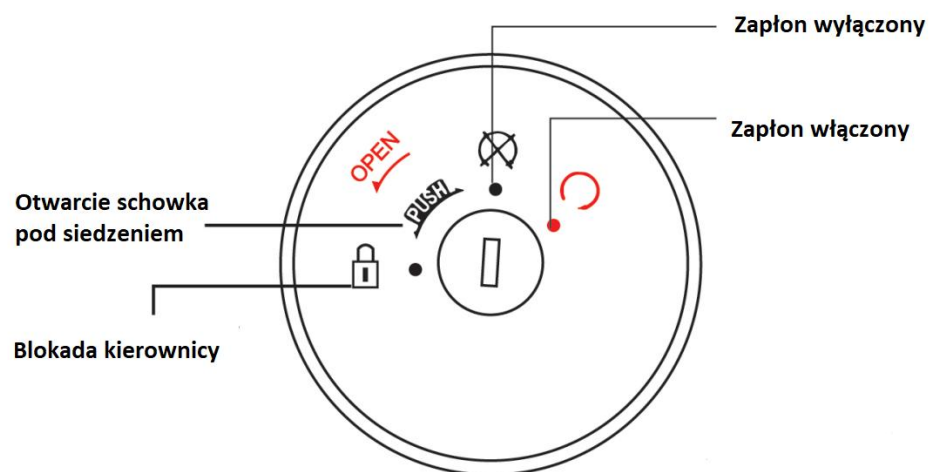
Jeżeli macie Państwo pomysł na modernizację własnego pojazdu, powiadomcie pisemnie importera i przedstawiciela producenta w Polsce MOTORQ Sp. z o.o. ul. Targowa 7, 06-300 Przasnysz. Producent po zapoznaniu się z Państwa pomysłem możliwościami jego realizacji w przypadku pozytywnej odpowiedzi skontaktuje się z Państwem listownie.

## Budowa Pojazdu E-LUMMI

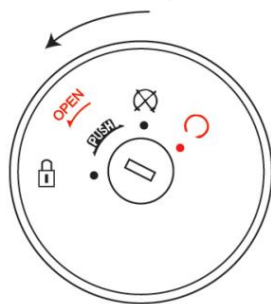
1. Lampa przednia
2. Amortyzatory przód
3. Akumulatory
4. Tylny bagażnik
5. Lampa tylna
6. Lampy kierunkowskazów
7. Silnik elektryczny
8. Lampy kierunkowskazów
9. Odblask tylny
10. Dźwignie hamulca (L/P)
11. Stopka boczna
12. Tarcza hamulca przedniego
13. Stopka centralna
14. Koło tylne
15. Koło przednie
16. Lusterka
17. Błotnik przedni
18. Czujnik stopki bocznej



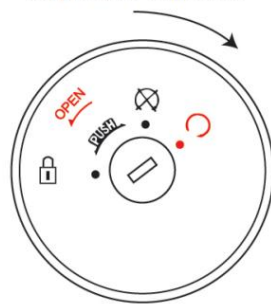
## Stacyjka zapłonowa



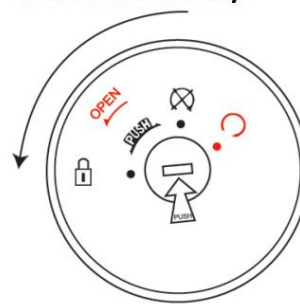
Otwarcie schowka pod siedzeniem



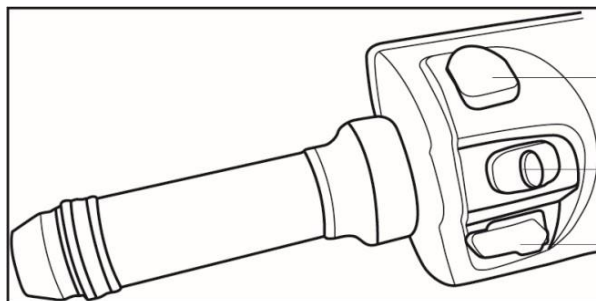
Włączenie zapłonu



Blokada kierownicy



## Przełącznik zespolony lewy



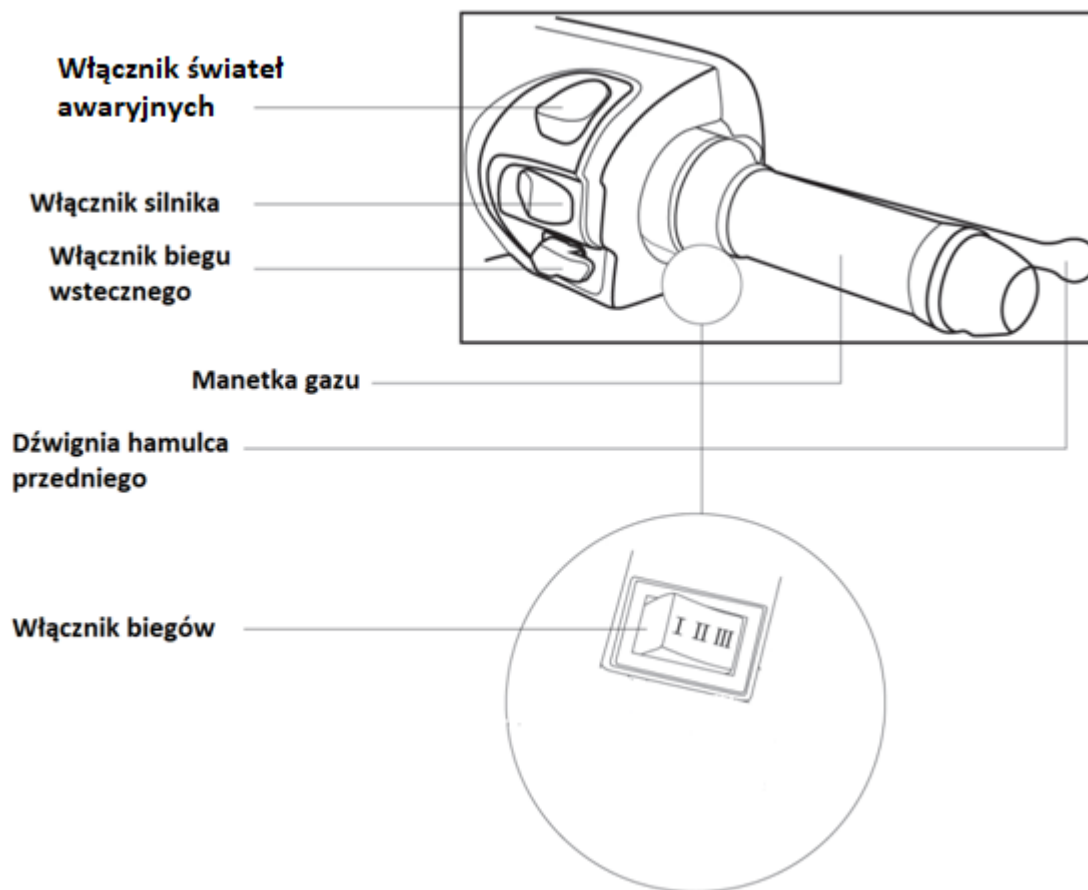
Włącznik świteł krótkie/długie

Włącznik kierunkowskazów

Włącznik sygnału



## Przełącznik zespolony prawy



## **Użytkowanie baterii**

Akumulator można używać w temperaturze otoczenia od -10 C do 45 C.

Akumulatora nie wolno wystawiać na działanie wody, płynów żrących, uniknąć nieszczelności, przegrzania, pożaru lub wybuchu.

Baterii nie należy zbliżać do źródła ciepła, ognia otwartego, gazów wybuchowych i cieczy wybuchowych. Metalowe przedmioty w komorze mogą prowadzić do wycieku, przegrzania, spalenia lub wybuchu.

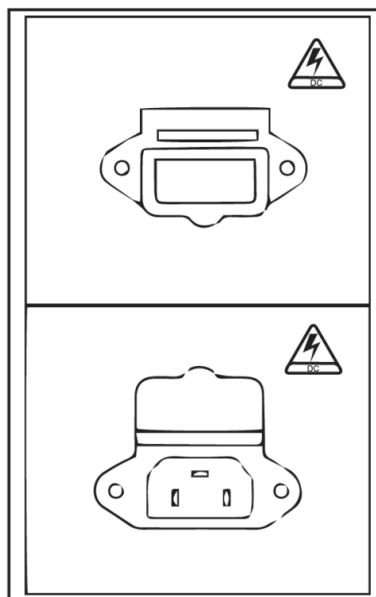
W przypadku niepożądanego zapachu, przegrzania lub odkształcenia, prosimy o wyłączenie baterii, trzymanie z dala od akumulatora i kontakt z serwisem posprzedażnym.

Ostrzeżenie: bateria nie jest naprawialna przez użytkownika. W przypadku awarii akumulatora, prosimy o kontakt ze sprzedawcą.

## Ładowanie Baterii

Delikatnie otwórz port ładowania na skuterze, który znajduje się w przedniej osłonie pod siedzeniem. Podłącz wtyczkę ładowania do gniazda ładowania. Gdy wskaźnik ładowania zmieni kolor z zielonego na czerwony należy ładować akumulator, rozpoczyna się ładowanie. Gdy ładowanie w urządzeniu zmienia kolor z czerwonego na zielony, ładowanie jest zakończone.

Włóż klucz i odblokuj skuter podczas ładowania, aby pokazać aktualny stan ładowania baterii na panelu licznika.



## **Uwaga .**

Jeśli akumulator nie jest pełny po naładowaniu przez ponad 24 godziny, należy przerwać ładowanie i skontaktować się ze sprzedawcą. Aby zmaksymalizować żywotność baterii, zaleca się zachowanie procentowej pojemności baterii w zakresie od 20% do 80%, tak jak to jest praktycznie możliwe.

Nie przechowuj akumulatora w temperaturze otoczenia powyżej 40 ° C, aby zapobiec nieodwracalnej utracie pojemności akumulatora. W niskich temperaturach pojemność baterii będzie się zmniejszać przy różnym obciążeniu. Wydajność baterii w –10°C wynosi 50%, że przy 0°C 70% i że w 25°C 100%. Najlepsza pojemność baterii do przechowywania wynosi 50%. Przechowywanie akumulatora o pojemności mniejszej niż 10% przez dłuższy czas spowoduje nieodwracalną utratę pojemności akumulatora.

W celu przechowywania przez dłuższy czas, należy utrzymywać baterię w temperaturze otoczenia od 0 C do 40 C, a także ładować co najmniej raz w miesiącu, aby zminimalizować utratę pojemności w czasie przechowywania

## **OSTRZEŻENIE**

Zasięg po naładowaniu zależy od wielu czynników, na przykład:

- Topografia: na równych drogach zasięg po naładowaniu zwiększy się, a w terenie nierównym — zmniejszy się.
- Waga: waga Użytkownika może wpływać na odległość możliwą do przejechania.
- Temperatura: skrajna temperatura ograniczy odległość możliwą do przejechania.
- Konserwacja: jeżeli skuter elektryczny jest ładowany prawidłowo i bateria jest utrzymywana w dobrym stanie, odległość możliwa do przejechania będzie na maksymalnym poziomie.
- Prędkość i styl jazdy: utrzymywanie stałej prędkości zwiększy odległość możliwą do przejechania, natomiast częste ruszanie i zatrzymywanie, przyspieszanie i zwalnianie zmniejszy odległość możliwą do przejechania.

## **Konserwacja i naprawa**

Aby przedłużyć żywotność skutera i zapewnić bezpieczną i komfortową jazdę, zaleca się, aby skuter był regularnie sprawdzany i konserwowany. Skuter nieużywany przez długi okres czasu musi być regularnie sprawdzany i regularnie konserwowany.

Pierwsza konserwacja powinna być przeprowadzona miesiąc po zakupie lub po przebytej odległości 300 km. Ogólna kontrola powinny być przeprowadzane w naszym serwisie posprzedażowym co 6 m lub co 2000 km po pierwszym przeglądzie. Regularne kontrole i konserwacja mają na celu zapewnienie bezpieczeństwa skutera i kierowcy.

### **Uwaga:**

Jeśli skuter jest często narażony na takie warunki użytkowania, jak na przykład szybkie, wyboiste drogi, podjazd lub zjazd, należy skrócić cykl konserwacji. Oryginalne części wykonane z wysokiej jakości materiałów i rygorystycznie przetestowane są zalecane dla zagwarantowanej jakości i trwałości, a także dla najlepszych warunków skuterów i bezpieczeństwa jazdy. Części są objęte gwarancją.

## **Metoda przechowywania**

1. Skuter powinien znajdować się na płaskich, stabilnych powierzchniach w dobrze przewietrzonych i suchych miejscach:

2. Przed przechowaniem krótkoterminowym

naładuj akumulator do 50%, aby zapewnić dobrą żywotność baterii;

3. Unikaj wystawienia na działanie słońca i deszczu tak, aby było jak najbardziej możliwe, aby zmniejszyć uszkodzenia lub starzenie się części;

4. Naładuj akumulator do 100% w celu długotrwałego przechowywania.

5. Jeśli skutery są przechowywane z bateriami w pomieszczeniach lub w bezpiecznych miejscach, takich jak salony wystawowe lub zapakowane do transportu na krótkich odcinkach w pojazdach transportowych, wyłącznik główny w schowku siedzenia powinien zostać wyłączony, aby zapobiec potencjalnym awariom elektrycznym.

## Dane techniczne

Dane Techniczne	
Silnik	Silnik bezszczotkowy z magnesem stałym
Moc maksymalna	3000W
Napięcie znamionowe	72V
Dystans	Maksymalnie do 55 km
Ładowanie	4A
Prędkość Maksymalna	45 km/h
Maksymalne obciążenie	150 kg
Zawieszenie przednie	Podwójny element resorująco/tłumiący
Zawieszenie tylne	Podwójny element resorująco/tłumiący
Opony P/T	3.50 R10/3.5 R10
Hamulec P/T	Tarczowy/Bębnowy
Oświetlenie Reflektora	12V 35W/35
Oświetlenie lampy tylnej	12V 21/5W
Oświetlenie kierunkowskazów	12V 10W
Żywotność baterii	300 ładowań
Czas ładowania	6-8 godzin

## **GWARANCJA**

Firma Motorq Sp. z o.o. ul. Targowa 7 06-300 Przasnysz, zwana dalej Gwarantem, gwarantuje, że każdy nabyty produkt jest wolny od wad materiałowych i jakościowych w przypadku zwykłego korzystania z produktu w okresie gwarancyjnym. Okres gwarancji rozpoczyna się od daty zakupu towaru przez Klienta.

## **WARUNKI GWARANCJI**

1. Pojazd MOTORQ musi być przygotowany do eksploatacji i serwisowany przez Autoryzowany Serwis.
2. Karta Gwarancyjna musi być wypełniona i podpisana przez Klienta/Nabywcę.
3. „Odcinek dla Dostawcy” powinien być odesłany do Dostawcy w ciągu 14 dni od chwili wydania pojazdu Klientowi (należy to do obowiązków Sprzedawcy).
4. Do zachowania gwarancji przeglądy i ewentualne naprawy zalecane przez producenta muszą być przeprowadzane przez Autoryzowany Serwis i potwierdzone w Karcie Gwarancyjnej odpowiednim wpisem.
5. Pojazd musi znajdować się w stanie oryginalnym, dopuszcza się jedynie oryginalne części i akcesoria, które zostały nabyte u Dostawcy.
6. Samodzielna naprawa, montaż dodatkowych akcesoriów itp. poza Autoryzowaną Siecią Serwisową w okresie gwarancji powoduje utratę uprawnień gwarancyjnych po stronie nabywcy.

## **OKRES GWARANCJI**

Dostawca udziela gwarancji na skuter elektryczny na okres 2 lat lub 4000km, jeżeli pojazd osiągnie przebieg powyżej 4000km przed upływem 2 lat.

## **ZOBOWIĄZANIA GWARANCYJNE DOSTAWCY W POLSCE**

W przypadku wystąpienia w okresie gwarancji uszkodzeń wynikłych z wad materiałowych lub montażowych powstałych w procesie produkcji, Dostawca zapewnia bezpłatną naprawę. Naprawę gwarancyjną wykonuje wyłącznie Autoryzowany Serwis wskazany przez Sprzedawcę w terminie 14 dni od daty dostarczenia sprzętu do punktu serwisowego przez nabywcę.

Jeżeli sprzęt wymaga dodatkowej ekspertyzy termin naprawy może trwać do 28 dni roboczych. Ekspertyzę dokonuje Dostawca, który jednocześnie może przedłużyć czas gwarancji o ilość dni niezbędnych na przeprowadzenie oceny technicznej uszkodzenia.

## **OGRANICZENIA GWARANCJI**

Gwarancji nie obejmuje:

1. Przeglądów okresowych..
2. Wymiany części ulegających naturalnemu zużyciu podczas eksploatacji, wliczając w to bez ograniczeń: wszystkie części gumowe, żarówki, klosze lamp i reflektorów, linki, bezpieczniki, kondensatory, opony, dętki, klocki i szczęki hamulcowe, akumulatory, szczotki, itp.
3. Pojazdów używanych niezgodnie z przeznaczeniem, a w szczególności biorących udział w zawodach sportowych oraz używanych do nauki jazdy, wynajmu (wypożyczalni), chyba, że udzielona zostanie na to odrębna pisemna zgoda Dostawcy.
4. Naprawy i wymiany części uszkodzonych w wyniku wypadku zderzenia lub klęski żywiołowej (ulewa, gradobicie, zamarznięcie) bądź uszkodzenia mechanicznego.
5. Jakichkolwiek usterek lub uszkodzeń spowodowanych eksploatacją niezgodną z instrukcją obsługi, m.in. zadrapania, otarcia, odpryski lakieru, uszkodzenia spowodowane czynnikami chemicznymi lub użytkowaniem pojazdu niezgodnie z jego przeznaczeniem.
6. Pojazdów, w których dokonano, zmian lub modyfikacji bez pisemnej zgody Dostawcy, włączając w to bez ograniczeń zamontowanie nieoryginalnych akcesoriów, w tym mających na celu zmianę osiąarów (parametrów technicznych) pojazdu.
7. Jakichkolwiek usterek lub uszkodzeń spowodowanych zamontowaniem nieoryginalnych części lub akcesoriów.
8. Pojazdów używanych niezgodnie z Instrukcją Obsługi Pojazdu.



9. Pojazdów, w których nie dokonano terminowo przeglądów technicznych podanych w Karcie Gwarancyjnej.
10. Pojazdów, które były demontowane, montowane, naprawiane, lub wyposażone w dodatkowe akcesoria poza Autoryzowaną Siecią Serwisów.
11. Pojazdów używanych do celów innych niż te, do których zostały zaprojektowane.
12. Samodzielnej naprawy przez nabywcę konsumenta lub poza Autoryzowaną Siecią Serwisów.

#### **ROZSZERZENIE GWARANCJI**

Powyższa gwarancja jest gwarancją udzieloną wyłącznie przez Dostawcę i żaden sprzedawca lub jego agent czy pracownik nie jest upoważniony do rozszerzenia lub powiększenia jej zakresu oraz nie ma prawa do udzielania jakiegokolwiek ustnej gwarancji w imieniu dostawcy.

Dostawca ma prawo do dokonywania zmian i ulepszeń w każdym modelu pojazdu w dowolnym czasie bez zobowiązań do wprowadzania tych samych zmian w pojazdach wcześniej sprzedanych.

## **OBOWIĄZKI WŁAŚCICIELA W OKRESIE GWARANCJI**

1. Kupujący jest zobowiązany zgłosić reklamację bezpośrednio do Sprzedawcy, który poinformuje Kupującego o procedurze reklamacyjnej. W celu realizacji uprawnień wynikających z gwarancji, Kupujący winien okazać kartę gwarancyjną oraz dowód zakupu (paragon lub fakturę VAT). Gwarancja jest ważna wyłącznie na terenie Rzeczypospolitej Polskiej i jest udzielana na produkty nabyte na terytorium Rzeczypospolitej Polskiej.
2. W celu uzyskania obsługi gwarancyjnej Klient /Nabywca winien dostarczyć na swój koszt kompletny pojazd do Autoryzowanego Serwisu, na terenie Rzeczypospolitej Polskiej.
3. Nabywca ma obowiązek za każdym razem, gdy pojazd zostanie oddany do naprawy gwarancyjnej lub przeglądu technicznego przedstawić aktualną Kartę Gwarancyjną w Autoryzowanym Serwisie.
4. W przypadku zagubienia lub zniszczenia Karty Gwarancyjnej w celu uzyskania nowej Karty Gwarancyjnej prosimy o kontakt ze Sprzedawcą, u którego pojazd był zakupiony.
5. Nabywca winien dokonywać w Autoryzowanym Serwisie na własny koszt przeglądów okresowych wymienionych w Karcie Gwarancyjnej Pojazdu MOTORQ oraz przechowywać odpowiednie dowody na to, że przeglądy te były dokonywane i jaki był zakres dokonywanych prac.

## **UWAGA:**

**Dostawca nie ponosi odpowiedzialności za ewentualną stratę czasu, niedogodności i inne straty pośrednie lub przypadkowe wynikłe z niemożności używania pojazdu spowodowanej jakimkolwiek uszkodzeniem objętym niniejszą gwarancją. W przypadku wątpliwości przy wystąpieniu uszkodzenia lub konieczności okazania lub przebadania materiału (elementu) Dostawca może zażądać przekazania uszkodzonej części lub zlecić jej kontrolę. W przypadku gwarancji, zastrzega się, że po uzyskaniu roszczenia wymienione części staną się własnością Dostawcy. W ramach gwarancji wymienia się lub naprawia poszczególne części pojazdu. Cały pojazd nie podlega zwrotowi lub wymianie.**

Gwarant zobowiązuje się do naprawy uszkodzonego sprzętu w przypadku zasadności zgłoszenia gwarancyjnego. Wymiana towaru na nowy możliwa jest jedynie w przypadku braku możliwości naprawy sprzętu i gdy wada przedmiotu sprzedaży jest istotna. Prawo do wymiany Sprzętu na wolny od wad nie przysługuje w przypadku utraty uprawnień z tytułu Gwarancji. Zwrot kwoty zakupu za sprzęt jest możliwy jedynie w przypadku braku możliwości naprawy i braku możliwości wymiany na nowy oraz gdy wada jest istotna. We wszelkich kwestiach nie uregulowanych w niniejszych warunkach Gwarancji będą miały zastosowanie przepisy Kodeksu cywilnego. Gwarancja nie wyłącza, nie ogranicza oraz nie zawiesza uprawnień osoby, która nabyła sprzęt u Gwaranta, wynikających z niezgodności towaru z umową określonych w ustawie z dnia 30 maja 2014 roku o prawach konsumenta (Dz.U. z 2014 r. poz. 827, ze zm.).

#### **GWARANCJA NA CZĘŚCI ZAMIENNE**

Dostawca udziela gwarancji na oryginalne części zamienne (z wyłączeniem części podlegających normalnemu zużyciu). Wraz z upływem terminu gwarancji kończą się również okresy gwarancyjne ewentualnie wymienionych części.

#### **PODRÓŻE ZAGRANICZNE**

Gwarancja jest ważna wyłącznie na terenie Rzeczypospolitej Polskiej i jest udzielana na pojazdy nabyte na terytorium Rzeczypospolitej Polskiej.

#### **ZMIANA WŁAŚCICIELA**

Jeżeli w okresie ważności gwarancji nastąpi zmiana właściciela pojazdu, uprawnienia gwarancyjne zostaną przeniesione na nowego właściciela na czas pozostający do zakończenia ważności gwarancji.

#### **Przegląd 0 – Obowiązkowy**

1. Kontrola ilości narzędzi i osprzętu będących w standardowym wyposażeniu.
2. Kontrola i czyszczenie połączeń mechanicznych.
3. Dokręcenie wszystkich śrub i nakrętek.
4. Kontrola ciśnienia powietrza w kołach.
5. Kontrola poziomu naładowania akumulatora
6. Kontrola pracy silnika elektrycznego, układu hamulcowego oraz ewentualna regulacja.
7. Kontrola licznika (próbny przejazd na dystansie około 100m).
8. Dokładne wymycie i wysuszenie pojazdu.

#### **Przegląd 1 – (przy 300km) – Obowiązkowy**

1. Sprawdzenie połączeń elektrycznych oraz instalacji elektrycznej
2. Smarowanie osi podstawki.
3. Kontrola układu napędowego
4. Dokręcenie wszystkich śrub i nakrętek.

#### **Przegląd 2 – (przy 2000km) – Obowiązkowy**

1. Wykonanie czynności jak na pierwszym przeglądzie.
2. Smarowanie linek hamulca.
3. Kontrola zużycia klocków i szczęk hamulcowych.
4. Dokręcanie kolumny kierownicy.

#### **Przegląd 3 – (przy 4000km) – Obowiązkowy**

1. Wykonanie wszystkich czynności jak na drugim przeglądzie.

Przeгляд	Data	Stan licznika	Pieczęć i podpis Autoryzowanego Serwisu
<b>Przeгляд 0 – Obowiązkowy</b>			
<b>Przeгляд 1 - (przy 300km) - Obowiązkowy</b>			

<b>Przeгляд 2</b> <b>- (przy 2000km) -</b> <b>Obowiązkowy</b>			
<b>Przeгляд 3</b> <b>- (przy 4000km) -</b> <b>Obowiązkowy</b>			

<p><b>Przeгляд 4</b> <b>- (przy 6000km)-</b> <b>Obowiązkowy</b></p>			
<p><b>Przeгляд 5</b> <b>- (przy 8000km)</b></p>			

**Adnotacje punktu serwisowego**

(Przeglądu 0)

**Adnotacje punktu serwisowego**

(Przeglądu 1)



**Adnotacje punktu serwisowego**

(Przeglądu 2)

**Adnotacje punktu serwisowego**

(Przeglądu 3)



<b>Nr naprawy gwarancyjnej:</b>		<b>Nr naprawy gwarancyjnej:</b>	
<b>Data:</b>		<b>Data:</b>	
<b>Nr ramy:</b>		<b>Nr ramy:</b>	
<b>Nr silnika:</b>		<b>Nr silnika:</b>	
Podpis mechanika i pieczęć firmowa		Podpis mechanika i pieczęć firmowa	
<b>Odcinek dla użytkownika</b>		<b>Odcinek dla użytkownika</b>	
<b>Nr naprawy gwarancyjnej:</b>		<b>Nr naprawy gwarancyjnej:</b>	
<b>Data:</b>		<b>Data:</b>	
<b>Nr ramy:</b>		<b>Nr ramy:</b>	
<b>Nr silnika:</b>		<b>Nr silnika:</b>	
Podpis mechanika i pieczęć firmowa		Podpis mechanika i pieczęć firmowa	
<b>Odcinek dla punktu serwisowego</b>		<b>Odcinek dla punktu serwisowego</b>	

**MOTORQ Sp. z o.o.**

ul. Targowa 7

06-300 Przasnysz

Tel. 29 756 47 50

[www.motorq.pl](http://www.motorq.pl)

[motorq@motorq.pl](mailto:motorq@motorq.pl)