

# GRUNDIG

## Profi Curls & Volume Hair Styler

User Manual

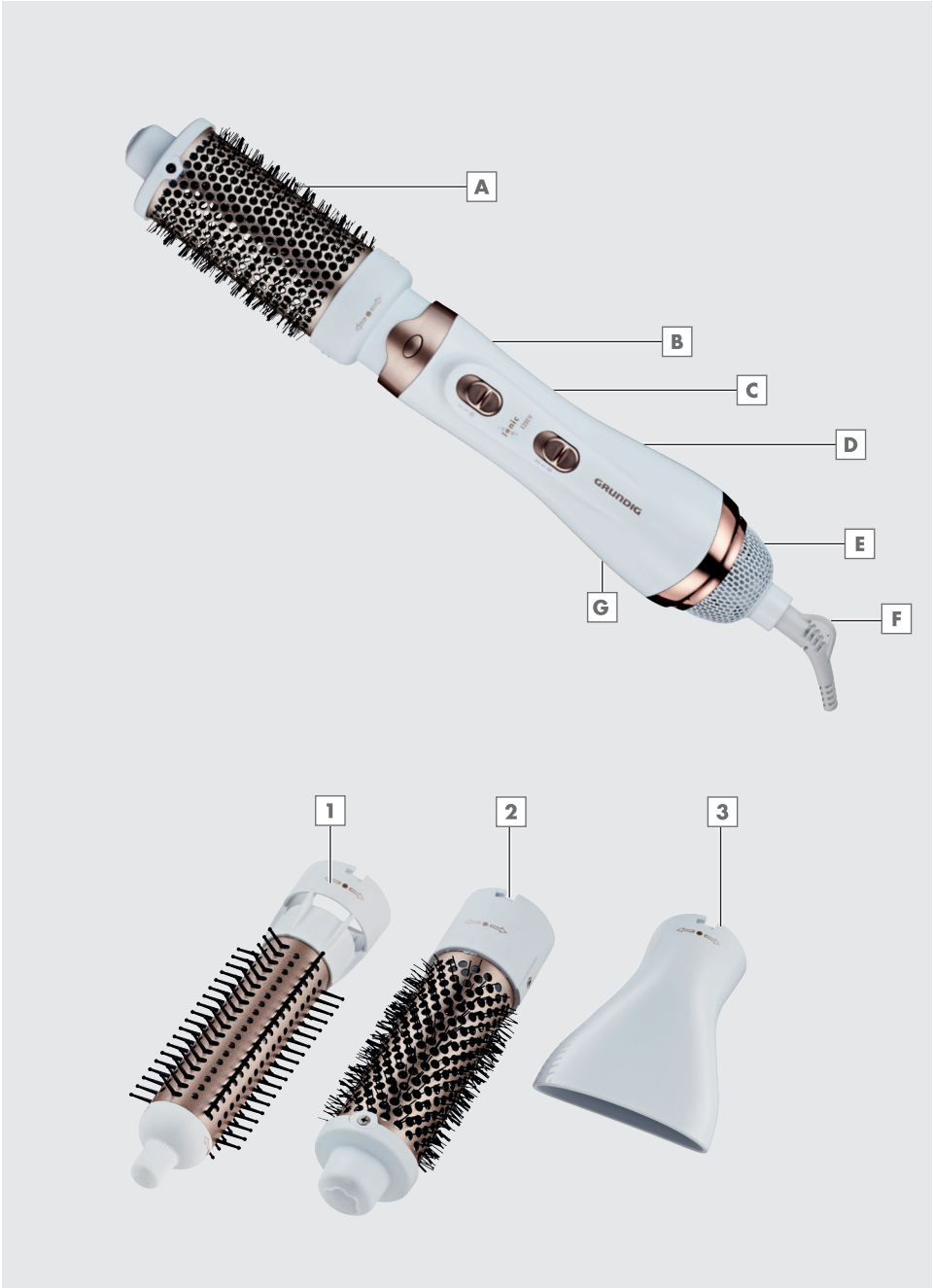


HS 7880

DE - EN - FR - IT - PT - ES - PL - CS - TR - EL - HU



01M-GMS0110-0321-04



# BEZPIECZEŃSTWO

---

Podczas uruchamiania urządzenia należy przestrzegać następujących wskazówek:

- Prosimy zachować tę instrukcję do wglądu w przyszłości. W przypadku przekazania urządzenia innej osobie, należy koniecznie dołączyć tę instrukcję.
- Urządzenie to przeznaczone jest wyłącznie do użytku domowego.
- Uważać, aby urządzenie nie wpadło do wanny, kabiny natryskowej lub umywalki napełnionej wodą; nie dotykać urządzenia mokrymi rękoma.



- Nigdy nie zanurzać urządzenia w wodzie; podczas czyszczenia chronić przed kontaktem z wodą.
- Podczas używania urządzenia w łazience zwrócić uwagę, aby po użyciu wyciągnąć wtyczkę sieciową z gniazdka, gdyż woda stanowi zagrożenie nawet przy wyłączonym urządzeniu.

- W przypadku braku dodatkowego zabezpieczenia zaleca się zamotowanie w obwodzie elektrycznym łazienki wyłącznika ochronnego prądowego (RCD) o znamionowym prądzie wyłączającym nieprzekraczającym 30 mA. Prosimy skontaktować się ze swoim instalatorem.
- Nigdy nie odkładać włączanego urządzenia na miękkie poduszki lub koce.
- Podczas pracy urządzenia nie zasłaniać otworów wlotu i wylotu powietrza.
- Urządzenie wyposażone jest w zabezpieczenie przed przegrzaniem.
- Po użyciu wyciągnąć wtyczkę sieciową. Wyjmując wtyczkę sieciową z gniazdka, nie ciągnąć za kabel.
- Nie uruchamiać urządzenia, gdy urządzenie lub przewód zasilający wykazują widoczne ślady uszkodzenia.

- Uszkodzony przewód zasilający może wymieniać tylko producent, personel serwisowy lub osoby wykwalifikowane w podobnym zakresie, ponieważ tylko w ten sposób można uniknąć ewentualnego zagrożenia.
- Trzymać urządzenie z dala od dzieci.
- Urządzenie to mogą używać dzieci ośmioletnie i starsze oraz osoby o ograniczonej sprawności fizycznej, zmysłowej i umysłowej lub bez doświadczenia i wiedzy, jeśli są pod nadzorem lub poinstruowano je co do jego użytkowania w bezpieczny sposób i rozumieją związane z tym zagrożenia. Dzieci nie mogą bawić się tym urządzeniem. Dzieci bez nadzoru nie mogą czyścić tego urządzenia ani konserwować go.
- W żadnym wypadku nie wolno samodzielnie otwierać urządzenia. W razie uszkodzeń powstałych w wyniku nieumiejętnych ingerencji wygasa prawo do roszczeń z tytułu gwarancji.
- Aby uzyskać perfekcyjną fryzurę, konieczny jest strumień bardzo ciepłego powietrza. Należy pamiętać, że po długim i intensywnym stosowaniu szczotki pokrytej powłoką metalową może się ona bardzo nagrzać. Aby uniknąć zranienia, należy dostosować czas używania urządzenia do stosowanego osprzętu.

# OPIS OGÓLNY

---

Szanowni Klienci!

Gratulujemy Państwu zakupu zestawu do profesjonalnej stylizacji włosów HS 7880.

Prosimy o uważne przeczytanie poniższych wskazówek, ponieważ stosowanie się do nich zapewni wieloletnią satysfakcję z korzystania z urządzenia firmy Grundig!

Nowa seria wysokiej jakości profesjonalnych urządzeń do stylizacji spełnia najwyższe wymagania użytkowników i pozwala uzyskać w domu efekty na miarę salonów fryzjerskich.

## Odpowiedzialność i ekologia!



GRUNDIG kładzie duży nacisk na warunki pracy za sprawiedliwe wynagrodzenie, na efektywne wykorzystywanie surowców przy ciągłym zmniejszaniu ilości odpadów z kilku ton tworzyw sztucznych każdego roku – oraz na dostępności wszystkich akcesoriów przez co najmniej pięć lat.

Dla przyszłości, dla której warto żyć.

Grundig.

## Elementy obsługi

- A** Nasadka modelująca duża o średnicy  $\varnothing$  50 mm
- B** Przycisk do zwalniania nasadek
- C** Przełącznik stopni temperatury (nawiew zimnego powietrza, stopień temperatury 1 i 2)
- D** Przełącznik do włączania/wyłączania urządzenia oraz do wyboru stopni nawiewu 1 i 2
- E** Kratka wlotu powietrza
- F** Obrotowy przewód zasilający z zaczepem do zawieszania urządzenia
- G** Rączka

## Akcesoria

- 1** Nasadka modelująca mała o średnicy  $\varnothing$  25 mm, z chowanym włosiem
- 2** Nasadka modelująca średniej wielkości o średnicy  $\varnothing$  38 mm
- 3** Dysza koncentratora

## Ustawienia

Zakupiony przez Państwa model lokówko-suszarki oferuje następujące możliwości ustawień:

### Stopnie nawiewu **D**

- **0** : wyt.
- **1** : łagodny strumień powietrza, umiarkowana temperatura do łagodnego suszenia i układania włosów
- **2** : silny strumień powietrza, wysoka temperatura do szybkiego suszenia i układania włosów

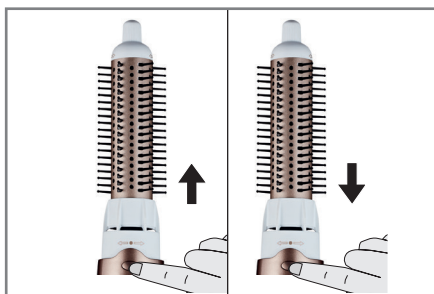
### Nawiew zimnego powietrza i stopień temperatury **C**

- **\*** : przerywa proces nagrzewania powietrza i dostarcza strumień zimnego powietrza – do utrwalaania fryzury
- **1** : umiarkowana temperatura do łagodnego suszenia i układania włosów
- **2** : wysoka temperatura do szybkiego suszenia

Możliwość ustawienia osobno stopni temperatury i nawiewu pozwala na dostosowanie trybu urządzenia do danej struktury włosów (cienkich, gładkich, kędzierzawych, gęstych).

## Wymiana nasadek modelujących

- 1 Zdjąć nasadkę modelującą, naciskając przycisk zwalniający i wyjmując nasadkę **B** modelującą przez lekki obrót w prawo.

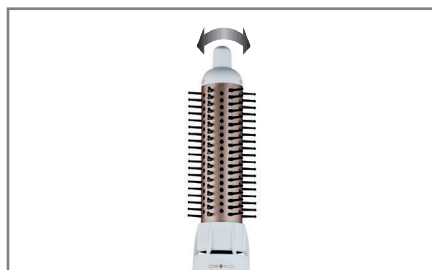


- 2 Nałożyć potrzebną nasadkę modelującą, ustawiając wgłębienie dokładnie nad przyciskiem zwalniającym. Nacisnąć przycisk i zatrzasnąć nasadkę **B** modelującą.

## Wskazówka:

Średnica nasadek modelujących wpływa na wielkość loków.

- Nasadka modelująca o średnicy  $\varnothing$  25 mm doskonale nadaje się do układania mniejszych loków i fal. Chowane włosie umożliwia łatwe wyjęcie nasadki z włosów i na długo pozwala zachować efekt stylizacji. Aby schować włosie, należy przekręcić przycisk znajdujący się w górnej części nasadki modelującej.



- Nasadka modelująca o średnicy  $\varnothing$  38 mm nadaje się do układania lekko falowanych fryzur, tj. średnich loków i fal.
- Używając nasadki modelującej o średnicy  $\varnothing$  50 mm do długich włosów, można uzyskać wyjątkową objętość, a także bardzo duże loki i fale.

## Tryb lokówki

Prosimy sprawdzić, czy napięcie sieciowe podane na tabliczce znamionowej (na ręczce suszarki) odpowiada stosowanemu na miejscu napięciu sieciowemu.

- 1 Po umyciu dokładnie wytrzeć włosy.
- 2 Wtyczkę przewodu zasilającego **F** włożyć do gniazdka.
  - Długość 3 m przewodu zasilającego stosowana przez profesjonalistów gwarantuje swobodę ruchów podczas modelowania.
- 3 Włączyć urządzenie przyciskiem **D** i ustawić żądany stopień nawiewu.

- Przyciskiem **C** ustawić żądaną temperaturę.
- Podczas suszenia można przerwać proces nagrzewania powietrza, przełączając przycisk **C** w pozycję »\*« (nawiew zimnego powietrza).

## Wskazówka

- Nawiew zimnego powietrza przerywa proces nagrzewania powietrza i dostarcza strumień zimnego powietrza. Dzięki temu fryzura jest lepiej utrwalana i trzyma się dłużej.
- Po użyciu wyłączyć urządzenie przyciskiem **D** i wyciągnąć wtyczkę przewodu zasilającego **F** z gniazdka.

# INFORMACJE

## Czyszczenie i konserwacja

Przed czyszczeniem należy zawsze wyciągnąć wtyczkę sieciową.

Nigdy nie zanurzać urządzenia w wodzie.

Do czyszczenia urządzenia używać miękkiej, suchej ściereczki. Pamiętaj, aby od czasu do czasu za pomocą miękkiego pędzelka usuwać z kratki wlotu powietrza **E** kurz i resztki włosów.

## Zgodność z dyrektywą WEEE i usuwanie odpadów:

Niniejszy wyrób jest zgodny z dyrektywą Parlamentu Europejskiego i Rady (2012/19/WE). Wyrób ten oznaczony jest symbolem klasyfikacji zużytych urządzeń elektrycznych i elektronicznych (WEEE).



Ten symbol oznacza, że sprzęt nie może być umieszczany łącznie z innymi odpadami gospodarstwa domowego po okresie jego użytkowania. Zużyte urządzenie należy oddać do specjalnego punktu zbiórki zużytego sprzętu elektrycznego i elektronicznego w celu utylizacji. Aby uzyskać informacje o punktach zbiórki w swojej okolicy należy skontaktować się z lokalnymi władzami lub punktem sprzedaży tego produktu. Gospodarstwo domowe spełnia ważną rolę w przyczynianiu się do ponownego użycia i odzysku zużytego sprzętu. Odpowiednie pos-

## Uwaga

- Nigdy nie owijać przewodu zasilającego wokół urządzenia, gdyż może to prowadzić do jego uszkodzenia. Regularnie sprawdzać, czy urządzenie i przewód zasilający nie noszą oznak uszkodzenia.

## Tryb suszarki

Urządzenie może służyć jako suszarka do włosów po nałożeniu wąskiej dyszy koncentratora **3**.

ępowanie ze zużytym sprzętem zapobiega potencjalnym negatywnym konsekwencjom dla środowiska naturalnego i ludzkiego zdrowia.

## Zgodność z dyrektywą RoHS:

Niniejszy wyrób jest zgodny z dyrektywą Parlamentu Europejskiego i Rady RoHS (Ograniczenie użycia substancji niebezpiecznych) (2011/65/WE). Nie zawiera szkodliwych i zakazanych materiałów, podanych w tej dyrektywie.

## Informacje o opakowaniu



Opakowanie tego wyrobu wykonano z materiałów nadających się do recyklingu, zgodnie z naszym ustawodawstwem krajowym. Nie wyrzucaj materiałów opakowaniowych do śmieci wraz z innymi odpadkami domowymi. Oddaj je w jednym z wyznaczonych przez władze lokalne punktów zbiórki materiałów opakowaniowych.

## Dane techniczne

**Zasilanie:** 220-240 V~, 50 Hz

**Moc:** 1200 W

**Klasa izolacji elektrycznej:** II



Zmiany techniczne i optyczne zastrzeżone!