

**TEKA**



INSTRUKCJA OBSŁUGI  
Chłodziarko – zamrażarka RBF 74620

PL

[www.teka.com](http://www.teka.com)



## Spis treści

<b>PRZED ROZPOCZĘCIEM UŻYTKOWANIA URZĄDZENIA .....</b>	<b>5</b>
Ostrzeżenia ogólne .....	5
Postępowanie ze starymi i zepsutymi chłodziarko-zamrażarkami.....	7
Utylizacja starego urządzenia.....	7
Uwagi: .....	7
Ostrzeżenia dotyczące bezpieczeństwa .....	7
Instalacja oraz obsługa chłodziarko-zamrażarki.....	8
Zalecenia przed rozpoczęciem użytkowania chłodziarko-zamrażarki .....	9
<b>OPIS FUNKCJI.....</b>	<b>9</b>
Informacje na temat technologii chłodzenia nowej generacji .....	9
Wyświetlacz i panel sterujący .....	10
Obsługa panelu sterującego .....	10
Obsługa chłodziarko-zamrażarki.....	10
Funkcja szybkiego zamrażania.....	10
Funkcja szybkiego chłodzenia.....	10
Tryb ekonomiczny .....	11
Funkcja Holiday (tryb wakacyjny).....	11
Tryb chłodzenia napojów .....	12
Tryb wygaszacza ekranu .....	12
Funkcja blokady nastawień .....	12
Ustawianie temperatury.....	13
Ustawianie temperatury w komorze zamrażarki.....	13
Ustawianie temperatury w komorze chłodziarki .....	13
Ostrzeżenia dotyczące regulacji temperatury .....	14
Akcesoria .....	14
Tacka do kostek lodu.....	14
Szufłady zamrażarki.....	15
Komora ZeroBox (wybrane modele) .....	15
Szufłada VitaCareBox – pojemnik na warzywa i owoce z kontrolą wilgotności (wybrane modele).....	15
IonClean – naturalny jonizator, neutralizacja bakterii oraz brzydkich zapachów (wybrane modele).....	15
Regulowane półki na drzwiach (wybrane modele).....	16
Filtr Maxi Fresh Preserver (wybrane modele) .....	16
<b>ROZMIESZCZENIE ŻYWNOŚCI W URZĄDZENIU .....</b>	<b>17</b>
Komora chłodziarki .....	17
Komora zamrażarki.....	18
<b>CZYSZCZENIE I KONSERWACJA.....</b>	<b>21</b>

<b>TRANSPORT I PRZEMIESZCZANIE URZĄDZENIA .....</b>	<b>22</b>
Transport i zmiana położenia.....	22
Zmiana kierunku otwierania drzwi.....	22
Rozmrażanie .....	22
Wymiana oświetlenia LED .....	22
<b>ROZWIĄZYWANIE PROBLEMÓW .....</b>	<b>23</b>
Błędy .....	23
<b>OPIS URZĄDZENIA .....</b>	<b>26</b>

**Ostrzeżenia ogólne**

**⚠ OSTRZEŻENIE:** Otwory wentylacyjne znajdujące się w obudowie urządzenia lub w zabudowie kuchennej wokół urządzenia należy utrzymywać drożne.

**⚠ OSTRZEŻENIE:** Nie używać urządzeń mechanicznych ani innych środków przyspieszających proces rozmrażania innych niż zalecane przez producenta.

**⚠ OSTRZEŻENIE:** Nie używać urządzeń elektrycznych w komorach do przechowywania żywności, chyba że są to urządzenia typu zalecanego przez producenta.

**⚠ OSTRZEŻENIE:** Nie uszkadzać obwodu czynnika chłodniczego.

**⚠ OSTRZEŻENIE:** Podczas ustawiania urządzenia na miejscu, należy upewnić się, że przewód zasilający nie jest przygnięciony ani uszkodzony.

**⚠ OSTRZEŻENIE:** Nie umieszczać wielogniazdowych przenośnych listew zasilających ani przenośnych zasilaczy z tyłu urządzenia.

**⚠ OSTRZEŻENIE:** W celu uniknięcia zagrożeń wynikających z niestabilnego działania urządzenia, należy ustawić je zgodnie z następującymi zaleceniami:

**⚠** Jeśli w urządzeniu zastosowano czynnik chłodniczy R600a (informację podano na tabliczce znamionowej chłodziarko-zamrażarki), należy zachować ostrożność podczas transportu i montażu, żeby zapobiec uszkodzeniu elementów urządzenia. R600a (izobutan) jest przyjaznym dla środowiska gazem, lecz jest on wybuchowy. W przypadku wycieku spowodowanego uszkodzeniem elementów urządzenia, należy odsunąć je od otwartego ognia lub źródeł ciepła i przez kilka minut wietrzyć pomieszczenie, w którym znajduje się chłodziarko-zamrażarka.

- Podczas przenoszenia i ustawiania urządzenia należy uważać, aby nie uszkodzić obwodu czynnika chłodniczego.
- W urządzeniu nie należy przechowywać substancji wybuchowych, takich jak puszki z łatwopalnym gazem pędnym w aerozolu.
- Urządzenie jest przeznaczone do użytkowania wyłącznie w gospodarstwie domowym.
- Jeśli gniazdo nie pasuje do wtyczki chłodziarko-zamrażarki, powinno zostać wymienione przez producenta, pracownika autoryzowanego serwisu technicznego lub osobę o podobnych kwalifikacjach, żeby uniknąć zagrożenia.
- Kabel zasilający chłodziarko-zamrażarki zakończono specjalną wtyczką z uziemieniem. Wtyczkę należy podłączyć do uziemionego gniazdka 16-ampereowego. Jeśli w domu nie ma takiego gniazda, należy zlecić jego zamontowanie uprawnionemu elektrykowi.
- Dzieci w wieku powyżej 8 lat oraz osoby o ograniczonych zdolnościach sensorycznych lub umysłowych lub niemające dostatecznego doświadczenia i wiedzy mogą korzystać z urządzenia tylko pod nadzorem lub jeśli zostały poinstruowane w zakresie bezpiecznego użytkowania urządzenia i rozumieją związane z tym zagrożenia. Dzieci nie powinny bawić się urządzeniem. Dzieci nie mogą bez nadzoru czyścić ani wykonywać konserwacji urządzenia.
- Aby uniknąć zagrożenia, wymiany uszkodzonego przewodu zasilającego powinien dokonać producent, pracownik serwisu lub osoba o podobnych kwalifikacjach.
- Urządzenie nie jest przeznaczone do użytku na wysokościach przekraczających 2000 m.

## Postępowanie ze starymi i zepsutymi chłodziarko-zamrażarkami

- Jeśli stare urządzenie wyposażone jest w zamek, należy go wytąmac lub wymontować przed wyrzuceniem chłodziarko-zamrażarki, aby nie dopuścić do ewentualnego uwieżnienia dziecka wewnątrz komory urządzenia i spowodowania wypadku.
- Stare chłodziarko-zamrażarki zawierają materiał izolacyjny i czynnik chłodniczy zawierający freony. Dlatego ich nieodpowiednia utylizacja może spowodować szkody w środowisku naturalnym.

### Utylizacja starego urządzenia



Symbol na urządzeniu lub na opakowaniu oznacza, że urządzenia nie można traktować jak zwykłych odpadów domowych. Należy je przekazać do odpowiedniego punktu zbiórki, w celu dalszego przerobu zużytego sprzętu elektrycznego i elektronicznego. Zapewniając prawidłową utylizację produktu, użytkownik zapobiega potencjalnym negatywnym konsekwencjom dla środowiska i zdrowia ludzkiego spowodowanym niewłaściwą utylizacją produktu. Bardziej szczegółowe informacje na temat recyklingu urządzenia można uzyskać w lokalnym urzędzie miasta, firmie zajmującej się utylizacją odpadów z gospodarstwa domowego lub w sklepie, w którym produkt został zakupiony.

### Uwagi:

- Przed montażem i rozpoczęciem użytkowania urządzenia należy uważnie przeczytać instrukcję obsługi. Producent nie ponosi odpowiedzialności za szkody powstałe w wyniku niewłaściwego użytkowania.
- Należy postępować zgodnie ze wszystkimi zaleceniami umieszczonymi na urządzeniu oraz w instrukcji obsługi. Przechowywać niniejszą instrukcję w bezpiecznym miejscu, gdyż może się przydać do rozwiązywania problemów, które mogą wystąpić w przyszłości.
- Urządzenie jest przeznaczone do użytku domowego, może być używane tylko w warunkach domowych i w określonych celach. Nie nadaje się do użytku komercyjnego ani publicznego. Takie użycie spowoduje unieważnienie gwarancji urządzenia, a producent nie będzie ponosić odpowiedzialności za powstałe straty.
- Urządzenie jest przeznaczone do użytku domowego, wyłącznie do chłodzenia / przechowywania żywności. Nie nadaje się do komercyjnego ani publicznego użytku i/lub do przechowywania substancji chemicznych. Producent nie będzie ponosić odpowiedzialności za straty powstałe w wyniku użytkowania niezgodnego z przeznaczeniem.

## Ostrzeżenia dotyczące bezpieczeństwa

- Nie podłączać chłodziarko-zamrażarki do sieci elektrycznej za pomocą przedłużacza.

- Nie używać uszkodzonych lub starych wtyczek.



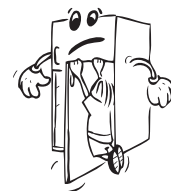
- Nie ciągnąć za przewód, nie zginać go ani nie uszkadzać.

- Nie używać rozgąteziacza.

- Urządzenie jest przeznaczone do użytku przez osoby dorosłe. Nie pozwalać dzieciom bawić się urządzeniem ani wieszac się na drzwiach.

- Nigdy nie dotykać przewodu zasilającego lub wtyczki mokrymi rękami. Może to spowodować zwarcie lub porażenie prądem.

- Nie wkładać szklanych butelek ani puszek do komory zamrażarki, ponieważ pękają po zamrożeniu zawartości.



- Nie wkładać do urządzenia materiałów wybuchowych ani łatwopalnych. Butelki z napojami o dużej zawartości alkoholu należy umieszczać pionowo w komorze chłodziarki i sprawdzić, czy są szczelnie zamknięte.
- Podczas usuwania lodu z komory zamrażarki nie należy go dotykać. Lód może powodować odmrożenia i/lub skaleczenia.
- Nie dotykać mrozonek mokrymi rękami. Nie jeść lodów ani kostek lodu bezpośrednio po wyjęciu z zamrażarki.
- Nie zamrażać ponownie uprzednio rozmrożonej żywności. Może to spowodować problemy zdrowotne, takie jak zatrucie pokarmowe.



## Instalacja oraz obsługa chłodziarko-zamrażarki

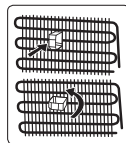
Przed pierwszym użyciem chłodziarko-zamrażarki należy zwrócić uwagę na następujące kwestie:

- Napięcie robocze urządzenia wynosi 220–240 V przy częstotliwości 50 Hz.
- Po ustawieniu chłodziarko-zamrażarki wtyczka musi być łatwo dostępna.
- Przy pierwszym uruchomieniu może wydzielać się nieprzyjemny zapach. Jest to normalne zjawisko, a zapach zniknie, gdy urządzenie zacznie chłodzić.
- Przed podłączeniem chłodziarko-zamrażarki do sieci zasilającej należy upewnić się, czy parametry podane na tabliczce znamionowej (napięcie i obciążenie) są zgodne z parametrami zasilania sieciowego. W razie wątpliwości należy skonsultować się z wykwalifikowanym elektrykiem.
- Wtyczkę należy włożyć do gniazda ze sprawnym uziemieniem. Jeśli gniazdo nie posiada styku uziomowego lub wtyczka nie pasuje do gniazda, należy skonsultować się z wykwalifikowanym elektrykiem.
- Urządzenie musi być podłączone do prawidłowo zamontowanego gniazda bezpiecznikowego. Parametry zasilania (prądem przemiennym) i napięcie w miejscu pracy muszą być zgodne z danymi na tabliczce znamionowej urządzenia (tabliczka znamionowa znajduje się po lewej stronie wewnątrz urządzenia).
- Producent nie ponosi odpowiedzialności za jakiegokolwiek szkody powstałe w wyniku podłączenia urządzenia do nieuziemiaonej instalacji.
- Ustawić chłodziarko-zamrażarkę w miejscu, w którym nie będzie narażona na bezpośrednie działanie promieni słonecznych.
- Urządzenia nigdy nie wolno używać na zewnątrz ani wystawiać na działanie deszczu.
- Urządzenie musi znajdować się w odległości co najmniej 50 cm od kuchenek, piekarników gazowych i nagrzewnic oraz co najmniej 5 cm od piekarników elektrycznych.
- Jeśli urządzenie jest umieszczone obok zamrażarki, odległość między nimi musi wynosić co najmniej 2 cm, aby zapobiec tworzeniu się wilgoci na zewnętrznej powierzchni.
- Nie zakrywać chłodziarko-zamrażarki serwetkami czy innymi materiałami, gdyż pogorszy to wydajność urządzenia.
- Nad urządzeniem należy zachować swobodną przestrzeń co najmniej 150 mm. Nie stawiać żadnych przedmiotów na urządzeniu.
- Nie stawiać ciężkich przedmiotów na urządzeniu.
- Urządzenie należy ustawić stabilnie i wypoziomować za pomocą regulowanych przednich nóżek. Nóżki można obracać w dowolnym kierunku. Należy to zrobić przed umieszczeniem żywności w urządzeniu.



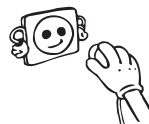


- Przed użyciem dokładnie wyczyścić urządzenie (patrz część „Czyszczenie i konserwacja”).
- Przed rozpoczęciem użytkowania chłodziarko-zamrażarki należy przemyć wszystkie części ciepłą wodą z dodatkiem łyżeczki sody oczyszczonej. Następnie spłukać czystą wodą i osuszyć. Po wyczyszczeniu urządzenia włożyć do środka wszystkie elementy wyposażenia.
- Zamontować dwa plastikowe elementy dystansowe (części na czarnych listwach skraplacza z tyłu), obracając je o 90° (zgodnie z rysunkiem), aby skraplacz nie dotykał do ściany.
- Odległość między urządzeniem a tylną ścianą musi wynosić maksymalnie 75 mm.



## Zalecenia przed rozpoczęciem użytkowania chłodziarko-zamrażarki

- Przed pierwszym użyciem lub po transporcie urządzenia przed podłączeniem do sieci należy pozostawić je w położeniu pionowym przez co najmniej 3 godziny. Umożliwia to wydajną pracę i zapobiega uszkodzeniu sprężarki.
- Przy pierwszym uruchomieniu może wydzielać się nieprzyjemny zapach. Jest to normalne zjawisko, a zapach zniknie, gdy urządzenie zacznie chłodzić.



## CZĘŚĆ - 2. OPIS FUNKCJI

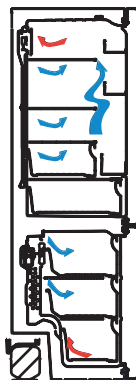
### Informacje na temat technologii chłodzenia nowej generacji

Chłodziarko-zamrażarki z technologią chłodzenia nowej generacji są wyposażone w inny system operacyjny niż urządzenia z chłodzeniem statycznym. W chłodziarko-zamrażarkach statycznych w komorze zamrażarki może gromadzić się lód z powodu otwierania drzwi oraz wilgoci w żywności. Takie urządzenia wymagają regularnego rozmrażania; chłodziarko-zamrażarkę należy wyłączyć, zamrożoną żywność przenieść do odpowiedniego pojemnika i usunąć lód powstały w komorze zamrażarki. W urządzeniach z technologią chłodzenia nowej generacji wentylator równomiernie rozprowadza suche, zimne powietrze w całym wnętrzu komory chłodziarki i zamrażarki. Zimne powietrze chłodzi żywność równomiernie, zapobiegając gromadzeniu się wilgoci i lodu.

W komorze chłodziarki powietrze wdmuchiwane przez wentylator, znajdujący się w górnej części komory chłodziarki, jest chłodzone podczas przechodzenia przez szczelinę za kanałem powietrznym. Jednocześnie powietrze jest wydychywane przez otwory w kanale powietrznym, co powoduje równomierne rozprowadzenie chłodnego powietrza.

Powietrze nie przepływa pomiędzy komorami zamrażarki i chłodziarki, co zapobiega mieszaniu się zapachów.

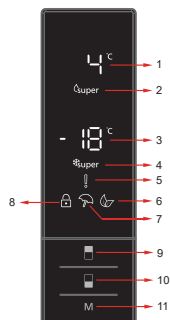
W rezultacie chłodziarko-zamrażarka z technologią chłodzenia nowej generacji zapewnia łatwość użytkowania, a także dużą pojemność i estetyczny wygląd.



# Wyświetlacz i panel sterujący

## Obsługa panelu sterującego

1. Wyświetlacz temperatury w komorze chłodziarki
2. Wskaźnik funkcji szybkiego chłodzenia
3. Wyświetlacz temperatury w komorze zamrażarki
4. Wskaźnik funkcji szybkiego zamrażania
5. Symbol alarmu
6. Symbol trybu ekonomicznego ECO
7. Symbol funkcji Holiday (trybu wakacyjnego)
8. Symbol blokady nastawień
9. Przycisk regulacji temperatury w komorze chłodziarki, a w razie potrzeby do włączenia funkcji szybkiego chłodzenia; temperaturę można ustawić na 8, 6, 5, 4 i 2°C (funkcja szybkiego chłodzenia).
10. Przycisk regulacji temperatury w komorze zamrażarki, a w razie potrzeby do włączenia funkcji szybkiego zamrażania; temperaturę można ustawić na -16, -18, -20, -22 i -24°C (funkcja szybkiego zamrażania).
11. Przycisk M – włączanie trybu ekonomicznego, funkcji Holiday ...



## Obsługa chłodziarko-zamrażarki

### Funkcja szybkiego zamrażania

#### Przeznaczenie

- Zamrażanie dużej ilości żywności, która nie mieści się na półce szybkiego zamrażania
- Zamrażanie przetworzonej żywności
- Szybkie zamrażanie świeżej żywności w celu zachowania świeżości

#### Sposób użycia

Naciskać przycisk regulacji temperatury w komorze zamrażarki aż na wyświetlaczu pojawi się symbol funkcji szybkiego zamrażania. Rozlegnie się sygnał dźwiękowy. Funkcja została ustawiona.

#### Podczas trwania szybkiego zamrażania:

- Można regulować temperaturę w komorze chłodziarki oraz ustawić szybkie chłodzenie. W takim przypadku funkcja szybkiego zamrażania jest kontynuowana.
- Nie można włączyć trybu ekonomicznego ani funkcji Holiday.
- Aby wyłączyć funkcję szybkiego zamrażania, wykonać te same czynności co podczas aktywowania funkcji.



### Funkcja szybkiego chłodzenia

#### Przeznaczenie

- Schłodzenie i przechowywanie dużej ilości żywności w komorze chłodziarki
- Szybkie schładzanie napojów

#### Sposób użycia

Naciskać przycisk regulacji temperatury w komorze chłodziarki aż na wyświetlaczu pojawi się symbol funkcji szybkiego chłodzenia. Rozlegnie się sygnał dźwiękowy. Funkcja została ustawiona.

#### Podczas trwania szybkiego chłodzenia:

- Można regulować temperaturę w komorze zamrażarki oraz ustawić szybkie zamrażanie. W takim przypadku funkcja szybkiego chłodzenia jest kontynuowana.
- Nie można włączyć trybu ekonomicznego ani funkcji Holiday.
- Aby wyłączyć funkcję szybkiego chłodzenia, wykonać te same czynności co podczas aktywowania funkcji.



## Tryb ekonomiczny

### Przeznaczenie

Oszczędzanie energii. W okresach rzadszego użytkowania (otwierania drzwi) lub nieobecności w domu, takich jak wakacje, program Eco może zapewnić optymalną temperaturę przy jednoczesnym oszczędzaniu energii.

### Sposób użycia

- Naciskać przycisk M aż na wyświetlaczu pojawi się symbol Eco.
- Jeśli przez 1 sekundę nie zostanie naciśnięty żaden przycisk, tryb włączy się. Symbol Eco zamiga trzykrotnie. Po włączeniu trybu rozlegnie się sygnał dźwiękowy.
- Na wyświetlaczach temperatury w komorze chłodziarki oraz zamrażarki pojawi się litera „E”.
- Symbol trybu ekonomicznego oraz E będą wyświetlać się do momentu wyłączenia trybu.



### Podczas trwania trybu ekonomicznego:

- Można regulować parametry zamrażarki. Po wyłączeniu trybu ekonomicznego urządzenie powróci do uprzednio wybranych wartości.
- Można regulować parametry chłodziarki. Po wyłączeniu trybu ekonomicznego urządzenie powróci do uprzednio wybranych wartości.
- Można wybrać funkcję szybkiego chłodzenia i szybkiego zamrażania. Tryb ekonomiczny automatycznie wyłączy się, gdy aktywowano jedną z powyższych funkcji.
- Można ustawić funkcję Holiday po wyłączeniu trybu ekonomicznego. Następnie funkcja Holiday zostanie aktywowana.
- W celu wyłączenia trybu ekonomicznego wystarczy nacisnąć przycisk M.

## Funkcja Holiday (tryb wakacyjny)

### Sposób użycia

- Naciskać przycisk M aż na wyświetlaczu pojawi się symbol funkcji Holiday.
- Jeśli przez 1 sekundę nie zostanie naciśnięty żaden przycisk, funkcja zostanie ustawiona. Symbol funkcji Holiday zamiga trzykrotnie. Po włączeniu funkcji rozlegnie się sygnał dźwiękowy.
- Na wyświetlaczu temperatury w komorze chłodziarki pojawi się „-”.
- Symbol funkcji Holiday oraz „-” będą wyświetlać się do momentu wyłączenia funkcji.

### Podczas trwania funkcji Holiday:

- Można regulować parametry zamrażarki. Po wyłączeniu funkcji Holiday (trybu wakacyjnego) urządzenie powróci do uprzednio wybranych wartości.
- Można regulować parametry chłodziarki. Po wyłączeniu funkcji Holiday (trybu wakacyjnego) urządzenie powróci do uprzednio wybranych wartości.
- Można wybrać funkcję szybkiego chłodzenia i szybkiego zamrażania. Funkcja Holiday (tryb wakacyjny) automatycznie wyłączy się, gdy aktywowano jedną z powyższych funkcji.
- Można ustawić tryb ekonomiczny po wyłączeniu funkcji Holiday (trybu wakacyjnego). Następnie tryb ekonomiczny zostanie aktywowany.
- W celu wyłączenia funkcji Holiday (trybu wakacyjnego) wystarczy nacisnąć przycisk M.



## Tryb chłodzenia napojów

### Przeznaczenie

Ten tryb służy do chłodzenia napojów w regulowanych ramach czasowych.

### Sposób użycia

- Naciskać przycisk regulacji temperatury w komorze zamrażarki przez 3 sekundy.
- Na wyświetlaczu temperatury w komorze zamrażarki wyświetli się specjalna animacja, a na wyświetlaczu temperatury w komorze chłodziarki będzie migać wartość 05.
- Przyciskiem regulacji temperatury w komorze chłodziarki ustawić czas chłodzenia (05–10–15–20–25–30 minut).
- Po wybraniu czasu cyfry na wyświetlaczu zamigają trzykrotnie i rozlegnie się sygnał dźwiękowy.
- Jeśli w ciągu 2 sekund nie zostanie naciśnięty żaden przycisk, wybrany czas zostanie ustawiony.
- Rozpocznie się odliczanie minuta po minucie.
- Czas pozostały do odliczenia będzie migać na wyświetlaczu.
- Aby wyłączyć tryb, przez 3 sekundy naciskać przycisk regulacji temperatury w komorze zamrażarki.



## Tryb wygaszacza ekranu

### Przeznaczenie

Tryb ten oszczędza energię, wyłączając podświetlenie panelu sterującego, gdy jest nieużywany.

### Sposób użycia

- Aby włączyć tryb, naciskać przycisk M przez 5 sekund.
- Jeśli w ciągu 5 sekund od włączenia trybu nie zostanie naciśnięty żaden przycisk, podświetlenie panelu sterującego zostanie wyłączone.
- Po naciśnięciu dowolnego przycisku przy wyłączonym podświetleniu panelu sterującego na wyświetlaczu pojawią się bieżące ustawienia; można wówczas wprowadzić odpowiednie zmiany. Jeśli tryb wygaszacza ekranu nie zostanie wyłączony w ciągu 5 sekund ani nie zostanie naciśnięty żaden przycisk, panel sterujący ponownie wyłączy się.
- Aby wyłączyć tryb, naciskać przycisk M przez 5 sekund.
- Jeśli tryb wygaszacza ekranu jest włączony, można także włączyć blokadę nastawień.
- Jeśli w ciągu 5 sekund po włączeniu blokady nastawień nie zostanie naciśnięty żaden przycisk, podświetlenie panelu sterującego zostanie wyłączone. Po naciśnięciu dowolnego przycisku można zobaczyć aktualny stan ustawień lub trybów / funkcji. Jeśli podświetlenie panelu sterującego jest włączone, można wyłączyć blokadę nastawień zgodnie z poniższą instrukcją.



## Funkcja blokady nastawień

### Przeznaczenie


Blokadę nastawień można włączyć, żeby zapobiec przypadkowym lub niezamierzonym zmianom w ustawieniach urządzenia.

### Włączanie blokady nastawień

Przez 5 sekund naciskać jednocześnie przyciski regulacji temperatury w komorze chłodziarki i w komorze zamrażarki.

### Wyłączanie blokady nastawień

Przez 5 sekund naciskać jednocześnie przyciski regulacji temperatury w komorze chłodziarki i w komorze zamrażarki.

 Blokada nastawień również wyłączy się, jeśli nastąpi przerwa w dostawie prądu lub chłodziarko-zamrażarka zostanie odcłączona od sieci.



### Alarm otwartych drzwi

Jeśli drzwi chłodziarki lub zamrażarki pozostaną otwarte dłużej niż przez 2 minuty, rozlegnie się sygnał dźwiękowy.

# Ustawianie temperatury

## Ustawianie temperatury w komorze zamrażarki

- Fabryczne ustawienie temperatury w komorze zamrażarki wynosi  $-18^{\circ}\text{C}$ .
- Jednokrotnie nacisnąć przycisk regulacji temperatury w komorze zamrażarki.
- Na wyświetlaczu zacznie migać ostatnio ustawiona wartość.
- Każde naciśnięcie przycisku powoduje ustawienie niższej temperatury ( $-16^{\circ}\text{C}$ ,  $-18^{\circ}\text{C}$ ,  $-20^{\circ}\text{C}$ ,  $-22^{\circ}\text{C}$ ,  $-24^{\circ}\text{C}$  - szybkie zamrażanie).
- Naciskać przycisk regulacji temperatury w komorze zamrażarki do momentu pojawienia się symbolu szybkiego zamrażania. Jeśli w ciągu 1 sekundy nie zostanie naciśnięty żaden inny przycisk, symbol szybkiego zamrażania zacznie migać.
- Dalsze naciskanie spowoduje powrót do temperatury  $-16^{\circ}\text{C}$ .
- Po zakończeniu lub wyłączeniu funkcji Holiday (trybu wakacyjnego), szybkiego zamrażania, szybkiego chłodzenia lub trybu ekonomicznego nie zmieni się po zakończeniu lub wyłączeniu trybu / funkcji urządzenie kontynuuje pracę z uprzednio ustawioną wartością temperatury.



## Ustawianie temperatury w komorze chłodziarki

- Fabryczne ustawienie temperatury w komorze chłodziarki wynosi  $+4^{\circ}\text{C}$ .
- Jednokrotnie nacisnąć przycisk regulacji temperatury w komorze chłodziarki.
- Na wyświetlaczu zacznie migać ostatnio ustawiona wartość.
- Każde naciśnięcie przycisku powoduje ustawienie niższej temperatury ( $+8^{\circ}\text{C}$ ,  $+6^{\circ}\text{C}$ ,  $+5^{\circ}\text{C}$ ,  $+4^{\circ}\text{C}$ ,  $+2^{\circ}\text{C}$  - szybkie chłodzenie).
- Naciskać przycisk regulacji temperatury w komorze chłodziarki aż do momentu pojawienia się symbolu szybkiego chłodzenia. Jeśli w ciągu 1 sekundy nie zostanie naciśnięty żaden inny przycisk, symbol szybkiego chłodzenia zacznie migać.
- Dalsze naciskanie spowoduje powrót do temperatury  $+8^{\circ}\text{C}$ .
- Po zakończeniu lub wyłączeniu funkcji Holiday (trybu wakacyjnego), szybkiego zamrażania, szybkiego chłodzenia lub trybu ekonomicznego nie zmieni się po zakończeniu lub wyłączeniu trybu / funkcji urządzenie kontynuuje pracę z uprzednio ustawioną wartością temperatury.



Zalecane ustawienia temperatury w zamrażarce i chłodziarce

Komora zamrażarki	Komora chłodziarki	Uwagi
$-18^{\circ}\text{C}$	$4^{\circ}\text{C}$	Do regularnego użytku i uzyskania najlepszej wydajności
$-20^{\circ}\text{C}$ , $-22^{\circ}\text{C}$ lub $-24^{\circ}\text{C}$	$4^{\circ}\text{C}$	Zalecana, gdy temperatura otoczenia przekracza $30^{\circ}\text{C}$ .
SF (szybkie zamrażanie)	$4^{\circ}\text{C}$	Stosowana do zamrażania żywności w krótkim czasie
$-18^{\circ}\text{C}$ , $-20^{\circ}\text{C}$ , $-22^{\circ}\text{C}$ lub $-24^{\circ}\text{C}$	$2^{\circ}\text{C}$	Tych ustawień temperatury należy używać, gdy temperatura otoczenia jest wysoka lub jeśli - zdaniem użytkownika - w komorze chłodziarki nie jest wystarczająco zimno ze względu na częste otwieranie drzwi.
$-18^{\circ}\text{C}$ , $-20^{\circ}\text{C}$ , $-22^{\circ}\text{C}$ lub $-24^{\circ}\text{C}$	SC (szybkie chłodzenie)	Stosowana, gdy komora chłodziarki jest przepelniona żywnością lub gdy żywność wymaga szybkiego schłodzenia.

## Ostrzeżenia dotyczące regulacji temperatury

- Nie zaleca się używania chłodziarko-zamrażarki w środowisku o temperaturze poniżej 10°C ze względu na obniżenie jej sprawności.
- Podczas wykonywania regulacji temperatury nie należy zaczynać kolejnej.
- Temperaturę w urządzeniu należy dostosować do częstotliwości otwierania drzwi, ilości przechowywanej żywności i temperatury otoczenia w miejscu ustawienia chłodziarko-zamrażarki.
- Po podłączeniu urządzenia do zasilania nie należy zbyt często otwierać drzwi ani wkładać do wnętrza zbyt dużo żywności, aby mogło osiągnąć temperaturę roboczą. Należy pamiętać, że w zależności od temperatury otoczenia, osiągnięcie przez chłodziarko-zamrażarkę temperatury roboczej może potrwać 24 godziny.
- W urządzeniu zastosowano funkcję 5-minutowego opóźnienia, aby zapobiec uszkodzeniu sprężarki podczas podłączania lub odłączania zasilania sieciowego także w przypadku awarii zasilania. Chłodziarko-zamrażarka zaczyna działać normalnie po upływie 5 minut.
- Urządzenie zostało zaprojektowane do pracy w temperaturach otoczenia (T/SN = 10°C - 43°C) określonych w normach, zgodnie z klasą klimatyczną podaną na tabliczce znamionowej. Nie zalecamy używania chłodziarko-zamrażarki poza podanym zakresem temperatur, gdyż zmniejsza się wówczas skuteczność chłodzenia / zamrażania.

Klasa klimatyczna	Temperatura otoczenia (°C)
T	Od 16 do 43 (°C)
ST	Od 16 do 38 (°C)
N	Od 16 do 32 (°C)
SN	Od 10 do 32 (°C)

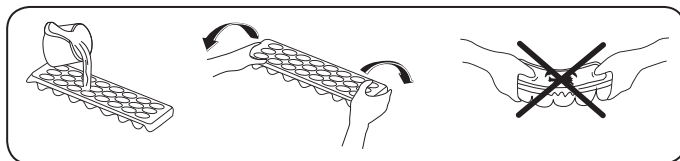
## Ważne zalecenia dotyczące instalacji

Urządzenie jest przeznaczone do pracy w trudnych warunkach klimatycznych (w temperaturze do 43°C lub 110°F), wykorzystano w nim technologię „Freezer Shield”, dzięki której zamrożona żywność w zamrażarce nie rozmrozi się, nawet jeśli temperatura otoczenia spadnie do -15°C. Można zatem ustawić urządzenie w nieogrzewanym pomieszczeniu, nie martwiąc się o zepsucie zamrożonej żywności w zamrażarce. Gdy temperatura otoczenia wróci do normy, można nadal korzystać z urządzenia w zwykły sposób.

## Akcesoria

### Tacka do kostek lodu

- Napętnić wodą tackę do kostek lodu i umieścić w komorze zamrażarki.
- Po całkowitym zamarznięciu wody można wykrocić tacę, jak pokazano poniżej, w celu łatwego wyjęcia z niej kostek lodu.



## Szuflady zamrażarki

Szuflady zamrażarki umożliwiają łatwiejszy dostęp do żywności.

### Wijmowanie szuflady zamrażarki:

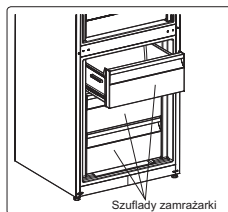
- Maksymalnie wyciągnąć szufladę.
- Pociągnąć przód szuflady do góry i na zewnątrz.



Włożyć szufladę z powrotem wykonując czynności w odwrotnej kolejności.



Podczas wijmowania szuflady należy zawsze trzymać ją za uchwyt.

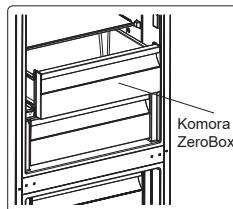


## Komora ZeroBox (wybrane modele)

Przechowywanie żywności w komorze ZeroBox zamiast w komorze zamrażarki lub chłodziarki pozwala dłużej zachować świeżość i smak przy jednoczesnym zachowaniu świeżego wyglądu żywności. Kiedy komora zabrudzi się, należy ją wyjąć i umyć wodą.

(Woda zamarza w temperaturze 0°C, lecz żywność zawierająca sól lub cukier zamarza w niższej temperaturze).

Komora ZeroBox jest zwykle używana do przechowywania żywności, takiej jak surowe ryby, lekko marynowane potrawy, ryż, itd.



Nie wkładać żywności, która ma być zamrożona, ani tacek do kostek lodu do komory ZeroBox.

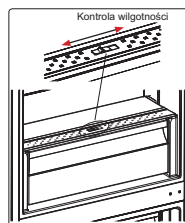
### Wijmowanie komory ZeroBox:

- Pociągnąć szufladę do siebie, przesuwając ją po szynach.
- Zdjąć szufladę z szyn i wyjąć.

## Szuflada VitaCareBox – pojemnik na warzywa i owoce z kontrolą wilgotności (wybrane modele)

Jeśli pojemnik na owoce i warzywa jest pełny, należy otworzyć wlot powietrza umieszczony z przodu szuflady. Pozwala to na doptyk powietrza do pojemnika i kontrolę wilgotności, dzięki czemu żywność dłużej pozostaje świeża.

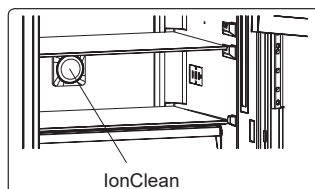
Jeśli na szklanej półce pojawi się kondensacja, należy obrócić pokrętko umieszczone za półką.



## IonClean – naturalny jonizator, neutralizacja bakterii oraz brzydkich zapachów (wybrane modele)

Naturalny jonizator IonClean rozprzestrzenia jony ujemne, które neutralizują cząsteczki nieprzyjemnego zapachu i pyłu w powietrzu. Usuwając cząsteczki nieprzyjemnego zapachu i pyłu z powietrza w urządzeniu, naturalny jonizator IonClean poprawia jakość powietrza i eliminuje zapachy.

- Wyposażenie opcjonalne. Może nie dotyczyć Państwa modelu chłodziarko-zamrażarki.
- Lokalizacja urządzenia jonizującego może różnić się w zależności od modelu urządzenia.



## Regulowane półki na drzwiach (wybrane modele)

Regulowaną półkę można mocować na sześciu różnych wysokościach, dzięki czemu uzyskuje się odpowiednią ilość miejsca potrzebną do przechowywania.

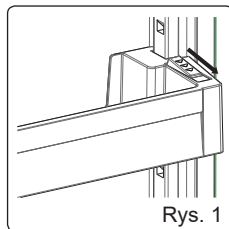
Zmiana położenia regulowanej półki na drzwiach:

Przytrzymać spód półki i pociągnąć przyciski z boku półki w kierunku strzałki. (Rys. 1)

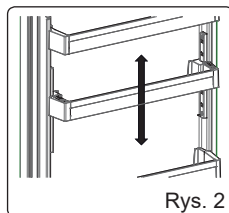
Ustawić półkę na wymaganej wysokości, przesuwaną ją w górę lub w dół. Po uzyskaniu żadanego położenia półki zwolnić przyciski z boku półki (rys. 2). Przesunąć półkę w górę i w dół, żeby upewnić się, że jest dobrze zamocowana.



**Uwaga:** Przed przesunięciem załadowanej półki na drzwiach należy przytrzymać ją od spodu. W przeciwnym razie obciążona półka może wpaść z szyn. Może to spowodować uszkodzenie półki lub szyn.



Rys. 1

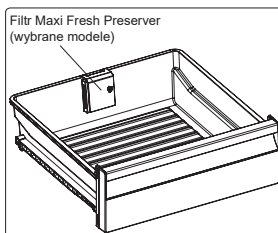
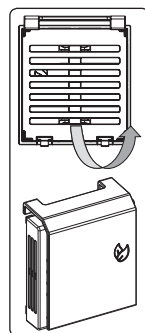


Rys. 2

## Filtr Maxi Fresh Preserver (wybrane modele)

Technologia Maxi Fresh Preserver pomaga usunąć etylen (bioprodukt uwalniany w sposób naturalny ze świeżej żywności) i nieprzyjemne zapachy z szuflady na owoce i warzywa. Dzięki temu żywność dłużej zachowuje świeżość.

- Filtr Maxi Fresh Preserver należy czyścić raz w roku. Wystarczy włożyć go na 2 godziny do piekarnika nagrzanego do temperatury 65°C.
- Aby wyczyścić filtr, należy zdjąć tylną pokrywę skrzynki filtra, pociągając ją w kierunku wskazanym strzałką.
- Filtra nie należy myć wodą ani żadnym detergentem.



Rysunki oraz opisy w części dotyczącej akcesoriów mogą różnić się w zależności od modelu urządzenia.



## Komora chłodziarki

W normalnych warunkach pracy temperatura w komorze chłodziarki powinna być ustawiona na +4 lub +6°C.

- W celu zmniejszenia wilgotności i uniknięcia tworzenia się szronu, ptyny należy zawsze przechowywać w zamkniętych pojemnikach. Szron ma tendencję do gromadzenia się w najzimniejszych częściach odparowującej cieczy i z czasem urządzenie będzie wymagać częstszego rozmrażania.
- Nigdy nie wkładać ciepłych potraw do chłodziarki. Ciepła żywność powinna ostygnąć do temperatury pokojowej i należy ustawić ją w taki sposób, aby zapewnić odpowiednią cyrkulację powietrza w komorze chłodziarki.
- Należy upewnić się, czy żaden artykuł nie styka się bezpośrednio z tylną ścianą urządzenia, ponieważ wówczas zacznie tworzyć się szron i opakowanie przylgnie do ściany. Nie otwierać zbyt często drzwi lodówki.
- Zaleca się luźno owinąć mięso i czyste ryby, i przechowywanie ich na szklanej półce tuż nad pojemnikiem na warzywa, gdzie powietrze jest chłodniejsze, co zapewni najlepsze warunki przechowywania.
- Owoce i warzywa należy przechowywać luźno w pojemnikach na owoce i warzywa.
- Osobne przechowywanie owoców i warzyw zapobiega wpływowi owoców uwalniających etylen (bananów, brzoskwiń, moreli, fig itp.) na warzywa wrażliwe na etylen (zielone liście, brokuty, marchew itp.).
- Nie wkładać mokrych warzyw do lodówki.
- Czas przechowywania wszystkich artykułów spożywczych zależy od początkowej jakości żywności i nieprzerwanego cyklu chłodzenia przed włożeniem artykułów do komory chłodziarki.
- Aby uniknąć zanieczyszczenia krzyżowego, nie należy przechowywać produktów mięsnych z owocami i warzywami. Płyn wyciekający z mięsa może zanieczyścić inne produkty w urządzeniu. Produkty mięsne należy odpowiednio opakować i czyścić wszelkie wycieki na półkach.
- Nie układać produktów żywnościowych przed kanałem przepływu powietrza.
- Pakowane artykuły spożywcze należy spożywać przed zalecanym terminem przydatności do spożycia.



**Uwaga:** ziemniaków, cebuli i czosnku nie należy przechowywać w chłodziarko-zamrażarce.

Poniższa tabela stanowi skrócony przewodnik pokazujący najbardziej efektywne sposoby przechowywania głównych grup produktów spożywczych w chłodziarce.

Rodzaj żywności	Maksymalny czas przechowywania	Sposób i miejsce przechowywania
Warzywa i owoce	1 tydzień	Pojemnik na warzywa
Mięso i ryby	2-3 dni	Zawinąć w folię, włożyć w torbę lub do pojemnika na mięso i przechowywać na szklanej półce
Świeży ser	3 - 4 dni	Na wyznaczonej półce na drzwiach
Masło i margaryna	1 tydzień	Na wyznaczonej półce na drzwiach

Produkty butelkowane np. mleko i jogurt	Do terminu przydatności do spożycia zalecanego przez producenta	Na wyznaczonej półce na drzwiach
Jajka	1 miesiąc	Na wyznaczonej półce na jajka
Żywność gotowana		Na wszystkich półkach

## Komora zamrażarki

W normalnych warunkach pracy należy ustawić temperaturę w komorze zamrażarki na -18 lub -20°C.

- Zamrażarka służy do przechowywania zamrożonej żywności, zamrażania świeżej żywności i wytwarzania kostek lodu.
- W celu wykorzystania maksymalnej pojemności komory zamrażarki, należy korzystać ze szklanych półek w górnej i środkowej części i z kosza w dolnej części.
- Do szybkiego zamrażania potraw domowych (i innych produktów, które muszą zostać szybko zamrożone) służy półka szybkiego zamrażania, ze względu na jej większą moc zamrażania. Półka szybkiego zamrażania to dolna szuflada komory zamrażarki.
- Zamrażanie świeżej żywności: prawidłowo opakować i zamknąć/zabezpieczyć świeże produkty żywnościowe, tzn. opakowanie powinno być szczelne i nie powinno przeciekać. Używać specjalnych torebek na mrożonki, torebek z folii aluminiowej laminowanej warstwą polietylenu oraz plastikowych pojemników.
- Nie należy przechowywać świeżej żywności obok mrożonych produktów – ryzyko rozmrożenia uprzednio zamrożonych produktów.
- Przed zamrożeniem świeżej żywności należy podzielić ją na porcje, które można spożyć jednorazowo.
- Rozmrożoną żywność należy spożyć w krótkim czasie po rozmrożeniu.
- Nigdy nie należy umieszczać ciepłej żywności w komorze zamrażarki, ponieważ rozmroza ona zamrożoną żywność.
- Podczas przechowywania zamrożonej żywności zawsze należy postępować zgodnie z instrukcją producenta umieszczoną na opakowaniu. Jeśli nie podano żadnych informacji, żywności nie należy przechowywać dłużej niż przez 3 miesiące od daty zakupu.
- Przy zakupie mrozonek należy upewnić się, że były one przechowywane w odpowiednich warunkach, a ich opakowanie nie jest uszkodzone.
- Mrożonki należy jak najszybciej przetransportować w odpowiednich pojemnikach i włożyć do zamrażarki.
- Nie należy kupować mrozonek, jeśli opakowanie jest zawilgocone i podejrzenie wybrzuszone. Prawdopodobnie takie mrożonki były przechowywane w nieodpowiedniej temperaturze i zawartość opakowania uległa zepsuciu.
- Okres przechowywania zamrożonej żywności zależy od temperatury w pomieszczeniu, ustawienia termostatu, częstotliwości otwierania drzwi, rodzaju żywności oraz czasu potrzebnego do transportu produktu ze sklepu do domu. Należy zawsze postępować zgodnie z instrukcją nadrukowaną na opakowaniu i nigdy nie przekraczać podanego maksymalnego okresu przechowywania.
- Maksymalną ilość świeżej żywności (w kg), którą można zamrozić w ciągu 24 godzin, wskazano na tabliczce znamionowej urządzenia.

**UWAGA:** Jeśli podejmie się próbę otwarcia drzwi zamrażarki natychmiast po ich zamknięciu, okaże się, że nie można ich łatwo otworzyć. Jest to normalne zjawisko. Po wyrównaniu ciśnienia drzwi łatwo się otworzą.

### Ważna uwaga:

- Nie wolno zamrażać ponownie uprzednio rozmrożonych produktów żywnościowych.
- Smak niektórych przypraw zastosowanych w potrawach przyrządzanych na gorąco (anyż, bazylia, rzeżucha, ocet, przyprawy mieszane, imbir, czosnek, cebula, musztarda, tymianek, majeranek, czarny pieprz itp.) zmienia się - nabierają one mocnego smaku, gdy są przechowywane przez długi czas. Dlatego do żywności, która ma zostać zamrożona, należy dodawać niewielką ilość przypraw lub dodawać je po rozmrożeniu żywności.
- Czas przechowywania żywności zależy od rodzaju użytego tłuszczu. Odpowiednimi tłuszczami są

margaryna, tłuszcz cieliący, oliwa z oliwek i masło. Nieodpowiednie tłuszcze to olej arachidowy i tłuszcz wieprzowy.

- Żywność w postaci płynnej należy zamrażać w plastikowych kubkach, a inną żywność należy zamrażać w plastikowych foliach lub torbach.



W poniższej tabeli przedstawiono najskuteczniejsze sposoby przechowywania w zamrażarce głównych grup produktów spożywczych.

Mięso i ryby	Sposób przechowywania	Maksymalny czas przechowywania (w miesiącach)
Stek	Zawinąć w folię.	6 – 8
Mięso jagnięce	Zawinąć w folię.	6 – 8
Pieczeń cielęca	Zawinąć w folię.	6 – 8
Kostki cielęciny	W matych kawałkach	6 – 8
Kostki jagnięce	W kawałkach	4 – 8
Mięso mielone	W opakowaniu, bez przypraw	1 – 3
Podroby (w kawałkach)	W kawałkach	1 – 3
Kiełbasa bolońska/ salami	Powinna być zapakowana, nawet jeśli jest w ostonce.	
Kurczak i indyk	Zawinąć w folię.	4 - 6
Geś i kaczka	Zawinąć w folię.	4 - 6
Jeleń, królik, dzik	W porcjach po 2,5 kg lub jako filety	6 – 8
Ryby słodkowodne (tosoś, karp, sum)	Po wypatroszeniu i oczyszczeniu z tusek ryby należy umyć i wysuszyć. W razie potrzeby odciąć ogon i łeb.	2
Chude ryby (okoń, turbot, flądra)		4
Tłuste ryby (tuńczyk, makrela, lufar, sardela)		2 – 4
Skorupiaki	Oczyszczone, w torebce	4 - 6
Kawior	W opakowaniu własnym lub w pojemniku aluminiowym albo plastikowym	2-3
Ślimaki	W stoney wodzie lub w pojemniku aluminiowym albo plastikowym	3



UWAGA: Rozmrożone mięso należy przyrządzać na gorąco, podobnie jak świeże mięso. Mięsa rozmrożonego, które nie zostanie przyrządzone na gorąco, nie wolno ponownie zamrażać.

Warzywa i owoce	Przygotowanie	Maksymalny czas przechowywania (w miesiącach)
Fasolka szparagowa i fasola	Umyć, pokroić na małe kawałki i zagotować w wodzie.	10-13

Fasola	Wytuskać, umyć i zagotować w wodzie.	12
Kapusta	Oczyścić i zagotować w wodzie.	6 – 8
Marchew	Oczyścić, pokroić w plasterki i zagotować w wodzie.	12
Papryka	Odciać łodygę, przekroić na dwie części, usunąć pestki i zagotować w wodzie.	8 - 10
Szpinak	Umyć i zagotować w wodzie.	6 - 9
Kalańior	Usunąć liście, pokroić głąb na kawałki i pozostawić na chwilę w wodzie z odrobiną soku z cytryny.	10-12
Bakłażan	Po umyciu pokroić na 2-centymetrowe kawałki.	10-12
Kukurydza	Oczyścić i zapakować z łodygą lub jak kukurydzą cukrową.	12
Jabłka i gruszki	Obrać i pokroić.	8 - 10
Morele i brzoskwinie	Przekroić na dwie części i usunąć pestkę.	4 - 6
Truskawki i jeżyny	Umyć i usunąć szypułki.	8-12
Owoce przyrządzane na gorąco	Dodać 10% cukru do pojemnika.	12
Śliwki, wiśnie, żurawiny	Umyć i usunąć szypułki.	8-12

<b>Pieczywo i ciasta</b>	<b>Maksymalny czas przechowywania (w miesiącach)</b>	<b>Czas rozmrażania w temperaturze pokojowej (w godzinach)</b>	<b>Czas rozmrażania w piekarniku (w minutach)</b>
Chleb	4 - 6	2-3	4-5 (220-225°C)
Herbatniki	3 - 6	1 - 1,5	5-8 (190-200°C)
Ciasto	1 - 3	2-3	5-10 (200-225°C)
Paszteciki (pierogi)	1 - 1,5	3 - 4	5-8 (190-200°C)
Ciasto filo	2-3	1 - 1,5	5-8 (190-200°C)
Pizza	2-3	2 - 4	15-20 (200°C)

<b>Produkty mleczne</b>	<b>Przygotowanie</b>	<b>Maksymalny czas przechowywania (w miesiącach)</b>	<b>Warunki przechowywania</b>
Mleko (homogenizowane) w kartonie	W kartonie	2-3	Świeże mleko w kartonie

Ser - z wyłączeniem białego sera	W plasterkach	6 – 8	Oryginalne opakowanie można użyć do krótkotrwałego przechowywania. Przechowywać owinięte folią przez dłuższy czas.
Masto, margaryna	W opakowaniu	6	

## CZĘŚĆ - 4. CZYSZCZENIE I KONSERWACJA



Przed przystąpieniem do czyszczenia należy odłączyć urządzenie od źródła zasilania.



Myjąc urządzenie, nie polewać go wodą.

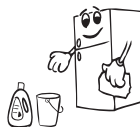


Do czyszczenia urządzenia nie należy używać środków ściernych, detergentów ani mydła. Po umyciu należy przetrzeć czystą wodą i dokładnie wysuszyć. Po zakończeniu czyszczenia podłączyć ponownie wtyczkę do sieci suchymi rękami.



• Upewnić się, czy woda nie przedostaje się do obudowy lampy i innych elementów elektrycznych.

• Urządzenie należy regularnie czyścić za pomocą roztworu sody oczyszczonej i letniej wody.



• Akcesoria należy myć osobno ręcznie - mydłem i wodą. Akcesoriów nie należy myć w zmywarce do naczyń.



• Skraplacz należy czyścić szczotką przynajmniej dwa razy w roku. Przyniesie to oszczędności kosztów energii i zwiększenie wydajności.



Podczas czyszczenia należy odłączyć urządzenie od zasilania.

## Rozmrażanie

Chłodziarko-zamrażarka rozmraża się automatycznie. Woda powstająca podczas rozmrażania przepływa przez wylot zbierający wodę, wptywa do pojemnika odparowania skroplin za urządzeniem i tam odparowuje.

- Przed czyszczeniem pojemnika odparowania skroplin należy upewnić się, czy wtyczka jest odłączona od sieci zasilającej.
- Wyjąć pojemnik odparowania skroplin, wykręcając śruby mocujące. Pojemnik należy myć wodą z mydłem w określonych odstępach czasu. Zapobiegnie to powstawaniu przykrych zapachów.



## Wymiana oświetlenia LED

W celu dokonania wymiany dowolnego LED, należy skontaktować się z najbliższym autoryzowanym punktem serwisowym.

Uwaga: Numery i położenie pasków LED mogą różnić się w zależności od modelu.

## CZĘŚĆ - 5.

## TRANSPORT I PRZEMIESZCZANIE URZĄDZENIA

### Transport i zmiana położenia

- Oryginalne opakowanie i piankę / styropian można zachować do ponownego transportu (nieobowiązkowo).
- Urządzenie należy grubo opakować, umocować taśmami lub mocnymi linkami i postępować zgodnie z instrukcją transportu zawartą na opakowaniu.
- Wyjąć wszystkie ruchome części (półki, akcesoria, pojemniki na warzywa itp.) lub przymocować je do urządzenia i zabezpieczyć za pomocą opasek przed wstrząsami podczas przemieszczania lub transportu urządzenia.

 **Urządzenie zawsze należy przenosić w położeniu pionowym.**



### Zmiana kierunku otwierania drzwi

- Zmiana kierunku otwierania drzwi nie jest możliwa, jeśli uchwyty drzwiowe są zamontowane na przedniej powierzchni drzwi urządzenia.
- Istnieje możliwość zmiany kierunku otwierania drzwi w modelach bez uchwytów drzwiowych.
- Jeśli można zmienić kierunek otwierania drzwi, należy w tym celu skontaktować się z najbliższym autoryzowanym punktem serwisowym.

## CZĘŚĆ - 6. ROZWIĄZYWANIE PROBLEMÓW

### Błędy

Urządzenie ostrzega użytkownika, jeśli temperatury w komorach chłodziarki i zamrażarki są nieprawidłowe lub jeśli występuje problem z chłodziarko-zamrażarką. Kody błędów są pojawiają się na wyświetlaczach temperatury zamrażarki i chłodziarki.

RODZAJ BŁĘDU	ZNACZENIE	PRZYCZYNA	ZALECANE DZIAŁANIE
[Sr]	Ostrzeżenie „Failure” (usterka)	Niektóre części są niesprawne lub wystąpił błąd w procesie chłodzenia.	Jak najszybciej skontaktować się z punktem serwisowym.
[Sr] - Miga ustawiona wartość na wyświetlaczu temperatury w zamrażarce	W komorze zamrażarki nie jest wystarczająco zimno.	To ostrzeżenie pojawia się zwłaszcza w przypadku trwającej przez dłuższy czas awarii zasilania lub gdy urządzenie jest uruchamiane po raz pierwszy.	<ol style="list-style-type: none"> <li>1. W krótkim czasie zużyć przechowywaną żywność. Nie zamrażać ponownie uprzednio rozmrożonej żywności.</li> <li>2. Ustawić niższą temperaturę w zamrażarce lub włączyć szybkie zamrażanie, aż do czasu osiągnięcia normalnej temperatury w komorze.</li> <li>3. Nie wkładać świeżej żywności do urządzenia, dopóki usterka nie zostanie usunięta.</li> </ol>
[Sr] – Miga ustawiona wartość na wyświetlaczu temperatury w chłodziarce	W komorze chłodziarki nie jest wystarczająco zimno.	To ostrzeżenie pojawia się zwłaszcza w przypadku trwającej przez dłuższy czas awarii zasilania lub gdy urządzenie jest uruchamiane po raz pierwszy. Idealna temperatura w komorze chłodziarki wynosi +4°C. Jeśli wyświetli się to ostrzeżenie, istnieje ryzyko zepsucia się żywności.	<ol style="list-style-type: none"> <li>1. Ustawić niższą temperaturę w chłodziarce lub włączyć szybkie chłodzenie, aż do czasu osiągnięcia normalnej temperatury w komorze.</li> <li>2. Uchylić minimalnie drzwi, aż usterka zniknie.</li> </ol>

<b>[Sr) – Miga ustawiona wartość na wyświetlaczach temperatury w chłodziarce i zamrażarce</b>	Ostrzeżenie „Not cold enough” (niewystarczająco chłodno)	Jest to kombinacja błędu „niewystarczająco chłodno” dla obu komór.	Błąd pojawia się przy pierwszym uruchomieniu urządzenia. Błąd znika, gdy temperatura w komorach osiąga normalną wartość.
<b>[Sr) – Miga ustawiona wartość na wyświetlaczu temperatury w chłodziarce</b>	W komorze chłodziarki jest zbyt zimno.	W zbyt niskiej temperaturze żywność może zacząć zamarzać.	1. Sprawdzić, czy włączono szybkie chłodzenie. 2. Zmniejszyć wartość temperatury w chłodziarce.
<b>„[–]”</b>	Ostrzeżenie „Low voltage” (niskie napięcie)	Ostrzeżenie pojawia się, gdy napięcie zasilania spadnie poniżej 170 V.	Nie jest to usterka. Zapobiega to uszkodzeniu sprężarki. Ostrzeżenie znika, gdy napięcie osiąga wymagany poziom.

W przypadku wystąpienia problemu z chłodziarko-zamrażarką należy, przed skontaktowaniem się z serwisem technicznym, sprawdzić poniższe sugestie.

#### **Urządzenie nie działa.**

##### **Sprawdzić, czy:**

- jest podłączone do sieci oraz czy jest włączone;
- nie przepalił się bezpiecznik;
- temperatura jest odpowiednio wyregulowana;
- gniazdo zasilające nie jest uszkodzone. W tym celu należy podłączyć inne działające urządzenie do tego samego gniazda.

#### **Urządzenie nie działa prawidłowo.**

##### **Sprawdzić, czy:**

- temperatura jest odpowiednio wyregulowana;
- drzwi urządzenia nie są zbyt często lub na długo otwierane;
- urządzenie nie jest przeciążone;
- drzwi są prawidłowo zamknięte;
- w chłodziarce nie znajduje się potrawa lub żywność, która styka się z tylną ścianą, uniemożliwiający cyrkulację powietrza;
- urządzenie nie jest przetadowane żywnością;
- zachowana jest odpowiednia odległość między urządzeniem a otaczającymi je ścianami;
- temperatura otoczenia mieści się w zakresie wartości podanych w instrukcji obsługi.

#### **Urządzenie głośno pracuje.**

Podczas normalnej pracy urządzenia słychać następujące odgłosy.

##### **Odgłosy pękania (pękania lodu) występują:**

- podczas automatycznego rozmrażania;
- podczas chłodzenia lub ogrzewania urządzenia (z powodu rozszerzania się materiału urządzenia).

**Trzaski występują:** podczas włączania lub wyłączenia sprężarki przez termostat.

**Szum pracy silnika:** wskazuje, że sprężarka działa normalnie. Przy pierwszym uruchomieniu sprężarka może przez krótki czas wytwarzać większy hałas.

**Odgłosy bulgotania i chlapania występują:** podczas przepływu czynnika chłodniczego w rurach układu.

**Szum przepływającej wody występuje:** podczas przepływu wody do pojemnika odparowania skroplin. Szum ten jest normalnym zjawiskiem podczas rozmrażania.

**Szum przepływającego powietrza występuje:** podczas normalnej pracy urządzenia z powodu cyrkulacji powietrza.



## **Wewnątrz komory chłodziarki gromadzi się wilgoć.**

### **Sprawdzić, czy:**

- wszystkie artykuły żywnościowe są odpowiednio zapakowane; pojemniki wkładane do chłodziarki są suche;
- drzwi chłodziarki nie są często otwierane; przy każdym otwarciu drzwi do wnętrza przedostaje się wilgoć z pomieszczenia; wilgotność wzrasta szybciej, jeśli drzwi są często otwierane, zwłaszcza gdy wilgotność w pomieszczeniu jest duża.
- na tylnej ścianie nie gromadzą się krople wody. Jest to zjawisko normalne po automatycznym rozmrażaniu (w modelach statycznych).

## **Drzwi nie otwierają lub nie zamykają się prawidłowo.**

### **Sprawdzić, czy:**

- jakiś artykuł lub opakowanie nie przeszkadza w zamknięciu drzwi;
- pojemniki na drzwiach, półki i szuflady są prawidłowo ustawione;
- uszczelki drzwi nie są uszkodzone lub rozdarte;
- urządzenie jest wypoziomowane.

## **Krawędzie urządzenia stykające się z uszczelką drzwi są ciepłe.**

Zwłaszcza w ciepłe letnie dni powierzchnie styku urządzenia z uszczelką drzwiową mogą się nagrzewać podczas pracy sprężarki. Jest to normalne zjawisko.

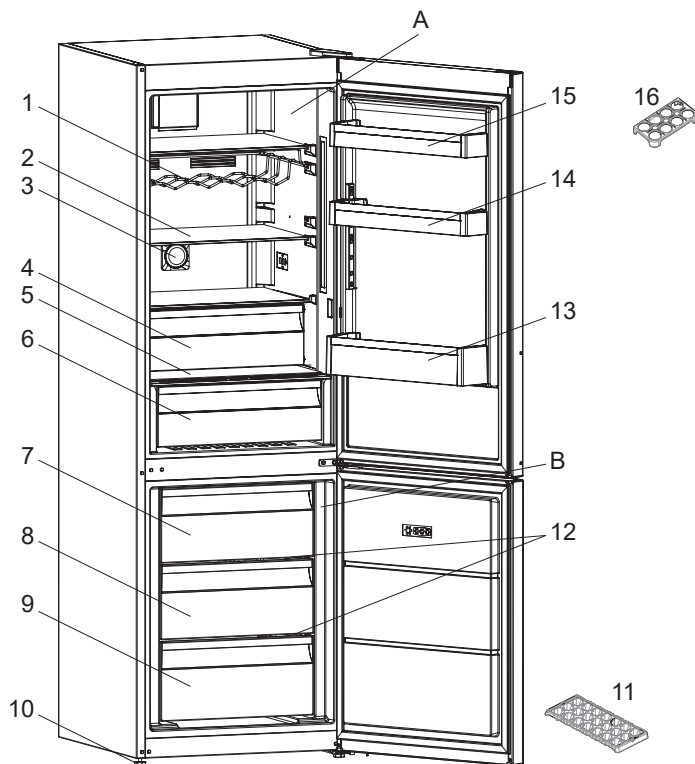
### **Ważne uwagi:**

- W przypadku awarii zasilania lub odtęcia od sieci i ponownego podłączenia urządzenia do sieci gaz w układzie chłodzącym urządzenia ulega destabilizacji, powodując otwarcie zabezpieczenia termicznego sprężarki. Urządzenie zaczyna działać normalnie po upływie 5 minut.
- Jeśli chłodziarko-zamrażarka nie będzie używana przez dłuższy czas (np. podczas wakacji), należy wyciągnąć wtyczkę z gniazda. Rozmrozić i wyczyścić urządzenie, pozostawić otwarte drzwi, aby zapobiec tworzeniu się pleśni i nieprzyjemnego zapachu.
- Jeśli po wykonaniu wszystkich powyższych czynności problem nadal występuje, należy skontaktować się z najbliższym autoryzowanym punktem serwisowym.
- Urządzenie jest przeznaczone do użytku w gospodarstwie domowym i wyłącznie w określonych celach. Nie nadaje się ono do użytku komercyjnego lub publicznego. Jeśli użytkownik korzysta z urządzenia w sposób niezgodny z niniejszą instrukcją, producent ani sprzedawca nie będzie w okresie gwarancji wykonywał żadnych napraw ani ponosił odpowiedzialności za awarie.

### **Wskazówki dotyczące oszczędzania energii**

1. Urządzenie należy ustawić w chłodnym, dobrze wentylowanym pomieszczeniu, z dala od źródeł ciepła (takiego jak kaloryfer lub piekarnik/ piec), nie wystawiać na bezpośrednie działanie promieni słonecznych. W przeciwnym razie należy użyć płyty izolacyjnej.
2. Ciepłe potrawy i napoje muszą ostygnąć przed umieszczeniem ich w chłodziarko-zamrażarce.
3. Produkty do rozmrożenia należy umieścić w komorze chłodziarki. Dzięki niskiej temperaturze zamrożonej żywności komora chłodziarki jest podczas rozmrażania żywności dodatkowo chłodzona. Pozwoli to zaoszczędzić energię. Zamrożona żywność pozostawiona do rozmrożenia na zewnątrz urządzenia to marnotrawstwo energii.
4. Napoje lub inne płyny wewnątrz urządzenia powinny być przechowywane w zamkniętych pojemnikach. Jeśli pozostaną niezamknięte, wilgotność wewnątrz urządzenia wzrośnie i chłodziarko-zamrażarka będzie zużywać więcej energii. Dzięki zamknięciu napojów i innych płynów zachowują one zapach i smak.
5. Unikać zbyt częstego otwierania drzwi i pozostawiania urządzenia z otwartymi drzwiami, ponieważ do środka przedostaje się ciepłe powietrze, powodując niepotrzebnie częste włączanie się sprężarki.
6. Pokrywy specjalnych szuflad (takich jak pojemnik na owoce i warzywa oraz szuflada ZeroBox) powinny być zamknięte.
7. Uszczelki drzwi muszą być czyste i elastyczne. Wymienić uszczelki, jeśli są zużyte.

## CZĘŚĆ - 7. OPIS URZĄDZENIA



Powyższy rysunek ma charakter wyłącznie orientacyjny. Rzeczywista konfiguracja będzie zależeć od konkretnego modelu urządzenia.

- |  |  |
|--|--|
| A) Komora chłodziarki                      | 9) Dolna szuflada zamrażarki                           |
| B) Komora zamrażarki                       | 10) Nóżki poziomujące                                  |
| 1) Stelaż na butelki *                     | 11) Tacka do kostek lodu                               |
| 2) Półki chłodziarki                       | 12) Szklane półki zamrażarki *                         |
| 3) Jonizator powietrza *                   | 13) Półka na butelki                                   |
| 4) Pojemnik na warzywa i owoce ZeroBox*    | 14) Regulowana półka na drzwiach * / półka na drzwiach |
| 5) Pokrywa pojemnika na warzywa i owoce    | 15) Półka na drzwiach                                  |
| 6) Pojemnik na warzywa i owoce VitaCareBox | 16) Pojemnik na jajka                                  |
| 7) Górna szuflada zamrażarki               |  |
| 8) Środkowa szuflada zamrażarki            |  |

\* Wybrane modele





[www.teka.com](http://www.teka.com)

Teka Polska Sp. z o.o.  
ul. Żwirki i Wigury 14  
02-092 Warszawa  
T. +48 22 245 68 68