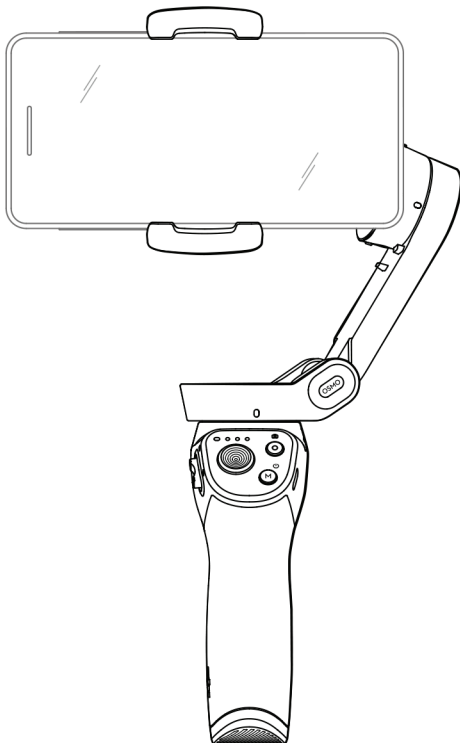


OSMO MOBILE 3

Instrukcja Obsługi



Wyszukiwanie terminów

Wyszukaj takich terminów jak „akumulator” lub „instalacja” by znaleźć potrzebny temat. Jeśli używasz programu Adobe Acrobat Reader, naciśnij Ctrl+F na komputerze z systemem Windows lub Command+F na Mac.

Drukowanie dokumentu

Dokument ten wspiera drukowanie w wysokiej rozdzielczości.

Korzystanie z tej instrukcji

Legenda

 Ważne

 Porady

Pobierz aplikację DJI Mimo

Zeskanuj kod QR po prawej lub wyszukaj „DJI Mimo” w App Store lub Google Play.



 Wersja Android DJI Mimo jest kompatybilna z Android 6.0 oraz nowszymi. Wersja iOS DJI Mimo jest kompatybilna z systemem iOS v10.0 oraz nowszymi.

Spis treści

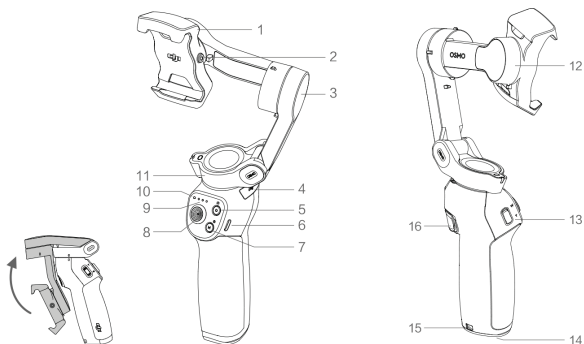
Korzystanie z tej instrukcji	2
Legenda	2
Pobierz aplikację DJI Mimo	2
Wstęp	4
Budowa	4
Pierwsze kroki	5
Ładowanie	5
Montaż i wyważanie telefonu	5
Korzystanie z Osmo Mobile 3	6
Sterowanie oraz funkcje	6
Tryby pracy	9
Aplikacja DJI Mimo	10
Aktualizacja oprogramowania	13
Konserwacja	14
Parametry	14
Informacje posprzedażowe	15

Wstęp

Wyposażony w trzy-osiową stabilizację OSMO Mobile 3, zamienia twój telefon w kamerę pozwalającą na uzyskanie stabilnych i ultra-płynnych ujęć. Składana budowa umożliwia łatwy transport oraz przechowywanie urządzenia. Tworzenie płynnych wideo nigdy nie było tak proste jak z lekkim i ergonomicznym Osmo Mobile 3

Osmo Mobile 3 jest łatwy w użyciu, a telefon może być ręcznie dostosowany w trybie Follow. Dodatkowe opcje w DJI Mimo takie jak Story mode, ActiveTrack 3.0, Hyperlapse, Timelapse oraz Pano pozwolą ci również wyzwolić swoją kreatywność.

Budowa



1. Uchwyt telefonu
2. Otwór na śrubę M3x0.5*
3. Silnik tilt
4. Port USB-A
5. Przycisk migawki/nagrywania
6. Port ładowania USB-C
7. Przycisk M**
8. Joystick
9. Diody poziomu akumulatora
10. LED statusu
11. Silnik pan
12. Silnik roll
13. Pokrętko zoom
14. Port UNC 1/4"-20
15. Otwór na smycz
16. Spust

* Używany do mocowania ciężarków.

** Używany jako przycisk zasilania/funkcji

Pierwsze kroki

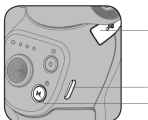
Ładowanie

By naładować Osmo Mobile 3, podłącz adapter USB (nie dołączony do zestawu) do portu ładowania używając kabla (dołączony do zestawu). Akumulator jest w pełni naładowany, gdy diody stanu akumulatora się wyłącza.

Czas ładowania: 2.5 godziny (używając ładowarki 10 W)

Maksymalny czas działania: 15 godzin*

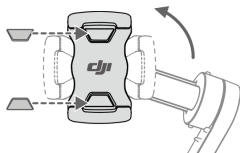
Podłącz swój telefon do portu USB-A. Jeśli Osmo Mobile 3 jest włączony, telefon rozpocznie ładowanie. Jeśli Osmo Mobile 3 jest wyłączony, naciśnij przycisk M raz, by rozpocząć ładowanie.



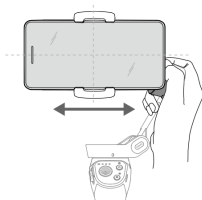
* Max. czas działania był testowany ze zbalansowanym i trzymany stabilnie gimbałem. Podana wartość ma charakter poglądowy

Montaż i wyważanie telefonu

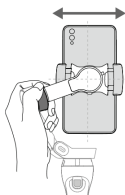
Montuj i balansuj telefon tylko wtedy, gdy Osmo Mobile 3 jest wyłączony. Upewnij się, że uchwyt jest ustawiony pionowo, przed włożeniem telefonu.



Jeśli jest to wymagane, użyj wkładek antypoślizgowych by zabezpieczyć telefon w uchwycie. Trzymaj silnik osi tilt i poruszaj telefonem w lewo lub prawo aż będzie wyśrodkowany po wypuszczeniu.



Przytrzymaj motor tilt i poruszaj uchwytem telefonu w lewo lub prawo aż telefon będzie wyważony po wypuszczeniu.

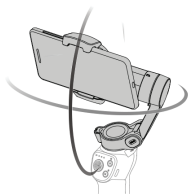


- ⚠ Upewnij się, że telefon jest poprawnie zamontowany oraz zbalansowany na Osmo Mobile 3 przed każdym użyciem. Zamontuj swój telefon przed włączeniem Osmo Mobile 3. Osmo Mobile wejdzie w tryb czuwania, jeśli nie wykryje żadnego telefonu.

Korzystanie z Osmo Mobile 3

Sterowanie oraz funkcje

Przyciski na uchwycie pozwalają lepiej kontrolować gimbal oraz telefon. Gimbal zamienia ruchy joysticka w płynne ruchy pan oraz tilt i zmniejsza wibracje. W trybie Follow, telefon może być dostosowany ręcznie.



1. Przycisk M



Naciśnij oraz przytrzymaj przycisk M by włączyć urządzenie. Po włączeniu, przytrzymaj aż usłyszysz dźwięk, by wejść lub wyjść ze stanu czuwania. Przytrzymaj aż usłyszysz dwa dźwięki, by wyłączyć urządzenie.

Gdy urządzenie jest wyłączone, naciśnij raz by sprawdzić stan akumulatora. Gdy urządzenie jest włączone, naciśnij by przełączyć się między trybem zdjęciowym i video lub by wejść/wyjść z menu.

Naciśnij dwukrotnie by przełączyć się między trybem portretu i poziomym*.
Naciśnij trzykrotnie by wejść lub wyjść ze stanu czuwania.

* Tryby te można również uzyskać, dostosowując uchwyt telefonu ręcznie.

2. Przycisk migawki

Naciśnij raz by wykonać zdjęcie lub by rozpocząć/zatrzymać nagrywanie filmu. W trybie robienia zdjęć przytrzymaj, by wykonać serię zdjęć.

3. Wskaźnik stanu akumulatora

Informuje o stanie akumulatora Osmo Mobile 3. Gdy urządzenie jest wyłączone, naciśnij przycisk M jednokrotnie, by sprawdzić stan.



4. Dioda LED statusu

Informuje o obecnym stanie Osmo Mobile 3.

Sekwencja migotania	Znaczenie
Żółte światło	Bluetooth rozłączony
Zielone światło	Bluetooth połączony
Pulsujące żółte lub zielone światło	Stan czuwania
Pulsujące czerwone i zielone światła	Konieczna aktualizacja oprogramowania
Czerwone światło	Problem z gimbałem (zbyt wysoka lub niska temperatura, przeładowanie)

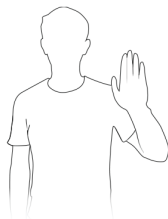
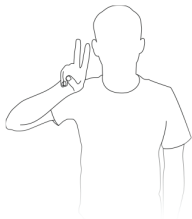
5. Joystick

Przesuń pionowo by przechylić telefon. Przesuń poziomo by przesunąć telefon poziomo. Kierunki sterowania joysticka mogą zostać ustawione w DJI Mimo.



Podczas używania ActiveTrack 3.0, poruszaj joystickiem by ustawić położenie kamery. ActiveTrack 3.0 został zoptymalizowany pod kątem śledzenia modelu ramion i głowy ludzi oraz do wykrywania twarzy za pomocą algorytmów głębokiego uczenia (deep learning). Cel pozostanie w centrum kamery. Domyślna pozycja znajduje się w centrum kamery. Użytkownik może również dostosować pozycję kamery ręcznie. ActiveTrack 3.0 może być użyty na trzy sposoby:

- Przeciagnij ramkę na ekranie widoku z kamery w DJI Mimo na cel, których chcesz nagrywać. Jeśli zielone oznaczenie jest widoczne, oznacza to że ActiveTrack 3.0 jest poprawnie włączony. Naciśnij na ikonę „X” na górze, by zakończyć śledzenie celu.
- Uruchoom włączanie ActiveTrack jednym przyciskiem w DJI Mimo i naciśnij spust raz, by rozpocząć lub zakończyć ActiveTrack 3.0.
- Włącz sterowanie gestami w DJI Mimo i wykonaj gest „V” lub dłoni jak to pokazano na rysunku. Tylna kamera wykryje najbliższą głowę oraz ramiona i rozpocznie śledzenie celu. Przednia kamera wykryje najbliższą twarz i rozpocznie śledzenie celu.



Różnica pomiędzy śledzeniem głowy+ramion oraz śledzeniem twarzy jest taka, że śledzenie głowy+twarzy wspiera śledzenie w 360°. Zakres wykrywania kamery jest również inny. Zakres pomiędzy tylną kamerą i gestem wynosi od 0.5 do 3m, a zasięg pomiędzy przednią kamerą i gestem wynosi 0.5 do 2m.

Uwaga - ActiveTrack 3.0 może zwiększyć zużycie energii oraz temperaturę telefonu. Przejdź do sekcji Aplikacja DJI Mimo, by dowiedzieć się więcej.

6. Pokrętło zoom

Przesuń w górę lub dół, by oddalić lub przybliżyć. Przesuń na pozycję T by zbliżyć lub przesuń na pozycję W by oddalić.



7. Spust

Naciśnij i przytrzymaj by wejść w tryb blokady (gimbal nie będzie podążał za ruchem uchwytu). Puść, by wyjść z trybu blokady.

Gdy ActiveTrack 3.0 jest włączony w DJI Mimo, naciśnij raz by rozpocząć lub zakończyć ActiveTrack 3.0.

Naciśnij dwukrotnie by wyśrodkować gimbal. Podczas używania ActiveTrack 3.0, gimbal wyśrodkuje się do centrum widoczności kamery.

Naciśnij trzykrotnie by przełączyć się między przednimi i tylnymi kamerami.

Naciśnij raz i naciśnij ponownie oraz przytrzymaj by wejść w tryb sport. Puść, by opuścić ten tryb. W trybie sport, szybkość śledzenia gimbała jest zwiększona, by uchwycić szybkie ruchy.

8. Port ładowania USB-C

Naładuj Osmo Mobile 3 podłączając adapter USB do tego portu. Sprawdź rozdział dot. ładowania by dowiedzieć się więcej.

9. Port USB-A

Port ten może być użyty do ładowania telefonu.



10. Port UNC 1/4"-20


Port ten może być użyty do zamontowania statywu.

11. Otwór na smycz

Pozwala na zamontowanie paska na nadgarstek.

12. Kombinacje przycisków

Naciśnij przycisk M, przycisk migawki oraz spust jednocześnie, by zresetować połączenie Bluetooth.

 Osmo Mobile 3 wyłączy się automatycznie, jeśli będzie beczynny przez 10 minut w stanie czuwania.

Tryby pracy

Poniższe ilustracje przedstawiają tryby pracy Osmo Mobile 3, gdy telefon ustawiony jest poziomo. Te same tryby pracy są dostępne, gdy telefon ustawiony jest pionowo.

Tryb stojący

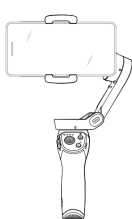
Ten tryb może być używany bez żadnych dodatkowych ustawień ze strony użytkownika. Naciśnij przycisk M dwukrotnie, by wyśrodkować telefon.

Tryb wiszący

Trzymaj Osmo Mobile 3 do góry nogami, by wejść w tryb wiszący. Dzięki temu, telefon może łatwiej robić ujęcia z niższej pozycji.

Tryb boczny

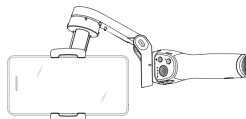
Obróć Osmo Mobile 3 w prawo lub lewo o 90° by przejść z trybu stojącego w boczny.



Tryb stojący



Tryb wiszący



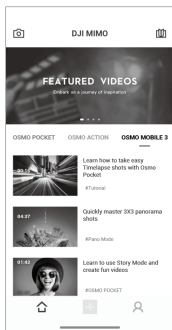
Tryb boczny

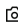




 Z uwagi na szumy z czujnika uchwyt może delikatnie wibrować podczas ruchu gimbalu. To zjawisko jest normalne i nie wpływa na stabilność ujęć.

W trybie Follow upewnij się, że gimbal może być szybko wyśrodkowany i powrócić do śledzenia, telefon będzie znajdował się w zakresie $\pm 3^\circ$ od faktycznego środka. Użytkownik może dostosować pozycję telefonu ręcznie, za pomocą joysticka.

Aplikacja DJI Mimo

Zobacz obraz HD na żywo na swoim urządzeniu mobilny przez aplikację DJI Mimo. Aplikacja daje również dostęp do takich opcji jak Story, Hyperlapse, Timelapse, ActiveTrack 3.0 oraz Pano. Znajdują się tutaj również ustawienia kamery oraz gimbała.



-  Kamera: naciśnij, by połączyć się z Osmo Mobile 3. Po podłączeniu, DJI Mimo uruchomi kamerę.
-  Home: naciśnij, by powrócić do ekranu domowego.
-  Edit: naciśnij, by edytować zdjęcia lub nagrania z Osmo Mobile 3 lub by zaimportować.
-  Profile: zarejestruj się lub zaloguj na swoim koncie DJI. Przejrzyj prace, ustawienia, polubienia, obserwatorów, wyślij wiadomość do innego użytkownika i połącz się ze sklepem DJI.
-  Academy: naciśnij by obejrzeć samouczki oraz instrukcje.

Podłączanie się do aplikacji DJI Mimo

1. Włącz Osmo Mobile 3.
2. Uruchom Bluetooth na telefonie i połącz się z urządzeniem z „OM3” w nazwie w DJI Mimo.
3. Jeśli Osmo Mobile 3 jest używany pierwszy raz, wymagane jest aktywowanie go przez DJI Mimo. Podążaj za instrukcjami, by aktywować urządzenie.
4. Włącz tryb kamery po zakończonej aktywacji.



Po połączeniu z Bluetooth, Osmo Mobile 3 może sterować kamerą telefonu bez DJI Mimo. Ta funkcja jest dostępna w telefonach, które wspierają sterowanie kamerą za pomocą przycisków głośności.

Ustawienia aplikacji DJI Mimo

Widok kamery



1. Ekran główny

 Naciśnij, by powrócić do ekranu głównego.

2. Akumulator gimbała

 Wyświetla stan akumulatora gimbała.

3. Akumulator telefonu

 Wyświetla stan akumulatora telefonu.

4. Lampa błyskowa

 Wyświetla obecny tryb lampy błyskowej.

5. Tryb gimbała

 Wyświetla obecny tryb gimbała: Follow, blokada Tilt lub FPV.

6. Story mode

 Story Mode oferuje kilka szablonów ułatwiających kręcenie filmów. Gdy zakończysz kręcenie, program automatycznie wygeneruje filmik wg. wybranego szablonu.

7. Przelątnik przedniej/tylnej kamery

 Naciśnij, by przełączyć się między przednią oraz tylną kamerą swojego telefonu.

8. Przycisk migawki

 Naciśnij, by wykonać zdjęcie rozpocząć lub zatrzymać nagrywanie filmu.

9. Tryb nagrywania

Przesuń, by wybrać tryb nagrywania. Dostępne są: hyperlapse, timelapse, slow motion, video, photo, pano oraz story. Hyperlapse: włącz, by wykonać zdjęcia do timelapse i poruszaj telefonem jednocześnie. Naciśnij przycisk migawki by rozpocząć.

Timelapse: istnieją dwa typy timelapse: pozycja oraz ścieżka: Po wybraniu, wejdź w ustawienia na górze ekranu. Dla timelapse pozycji, wybierz przerwę oraz czas i rozpocznij. Dla ścieżki, wybierz do czterech punktów i gimbal będzie przesuwiał się przez te pozycje według kolejności.

Slow motion: naciśnij, by nagrywać wideo w 8x spowolnieniu. Dostępne tylko na urządzeniach iOS.

Video: naciśnij, by nagrywać zwyczajny filmik. Przytrzymaj by wykonać serię zdjęć.

Photo: naciśnij, by wykonać pojedyncze zdjęcie lub zdjęcie w przerwie.


Pano: naciśnij, by wykonać zdjęcie 3x3 lub panoramę 180°.

Story: Sprawdź punkt 6 by dowiedzieć się więcej o trybie Story.

10. Odtwarzanie

 Naciśnij, by włączyć podgląd zdjęć oraz filmów.

11. Ustawienia

 Ustawienia trybu nagrywania.

Tryb	Dostępne ustawienia
Hyperlapse	Flash, White Balance Grid, One-press ActiveTrack
Timelapse	Flash, White Balance Grid
Slow Motion	Flash, White Balance Grid, One-press ActiveTrack
Video	Flash, White Balance Grid, One-press ActiveTrack, Gesture Control
Photo	Flash, White Balance Grid, One-press ActiveTrack, Gesture Control
Pano	Flash, White Balance Grid, Save Unstitched Pan Photos

 Ustawienia gimbała

Tryb Follow:

a. Follow: poruszają się osie pan oraz tilt.

b. Tilt Locked: porusza się tylko oś pan.

c. FPV: poruszają się osie pan, tilt oraz roll.

Przełącznik trybu Sport: naciśnij by włączyć lub wyłączyć tryb sport.

Zoom Speed: naciśnij by ustawić szybkość zoom podczas używania pokrętki.

Joystick speed: naciśnij by ustawić maksymalną szybkość podczas sterowania joystickiem. Istnieją opcje Fast (szybki), Medium (średnia szybkość) oraz Slow (powolny).

Joystick Control Direction: wybierz pomiędzy opcjami Free oraz Horiz/Vert. „Free” pozwala kontrolować gimbał w 360°. Horiz/Vert pozwala sterować gimbalem w pionie oraz poziomie.

Invert Pan Control: po włączeniu tej opcji, sterowanie osią pan zostaje odwrócone.

Invert Tilt Control: po włączeniu tej opcji, sterowanie osią tilt zostaje odwrócone.

Press M Button: ustaw jakie działanie ma mieć przycisk M po naciśnięciu raz. Wybierz pomiędzy przełączaniem się pomiędzy trybem photo i video, lub by wejść/wyjść z szybkiego menu.

Gimbal Auto Calibration: redukuje poślizg spowodowany magnetycznymi zakłóceniami lub ludzkim błędem. Nie dotykaj gimbała i trzymaj Osmo Mobile 3 w trybie stojącym podczas kalibracji.

 Ustawienia ogólne

Zarządzanie urządzeniem, Nazwa urządzenia, Wersja oprogramowania oraz SN.

12. Ustawienia kamery

Tryb ujęć	Ustawienia
Hyperlapse	Resolution and FPS*, Speed, ISO, Shutter oraz EV*
Timelapse	Resolution and FPS*, Speed, ISO, Shutter oraz EV*
Slow Motion	ISO, Shutter oraz EV*
Video	Glamour Effects**, Resolution and FPS*, Speed, ISO, Shutter oraz EV*
Photo	Glamour Effects**, Count Down, ISO, Shutter oraz EV*
Pano	3x3 i 180° Pano, ISO, Shutter oraz EV*

* Ustawienia FPS, ISO, Migawki oraz EV są dostępne tylko na urządzeniach iOS.

** Po włączeniu efektów Glamour, rozdzielczość filmu zostaje ustawiona na 720p.

Przybliżenie/Oddalenie

Położ dwa palce na ekranie i rozdziel je, by przybliżyć lub zbliż je do siebie, by oddalić. Przybliżenie i oddalenie obrazu jest dostępne tylko, jeśli używasz tylnej kamery.

Aktualizacja oprogramowania

Użyj aplikacji DJI Mimo, by zaktualizować Osmo Mobile 3. Aktualizacja trwa ok. 3 minuty.

Jak aktualizować

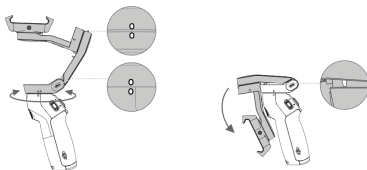
Przed rozpoczęciem aktualizacji, upewnij się że stan akumulatora wynosi przynajmniej 15% (przynajmniej dwie diody poziomu akumulatora świecą się). Podłącz Osmo Mobile 3 do swojego telefonu i włącz DJI Mimo. Otrzymasz powiadomienie, jeśli pojawi się nowa aktualizacja oprogramowania. By rozpocząć aktualizację, podłącz swój telefon do internetu i podążaj za instrukcjami na ekranie.

Nie zamykaj aplikacji DJI Mimo podczas aktualizacji. Zwracaj uwagę na powiadomienia na ekranie. Dioda LED będzie migać na zielono oraz czerwono i zaświeci się stale na zielono, gdy aktualizacja się zakończy.

Jeśli aktualizacja nie jest udana, uruchom Osmo Mobile 3 oraz DJI Mimo jeszcze raz, podłącz Bluetooth i spróbuj ponownie.

Konserwacja

Osmo Mobile 3 jest tak zaprojektowany, by po złożeniu był łatwy w transporcie oraz przechowywaniu. Pamiętaj o tym, by złożyć urządzenie, gdy nie jest używane. Obróć osie pan i tilt, aby zrównać je z oznaczeniami na gimbalu, a następnie złóż Osmo Mobile 3. Zwróć uwagę, aby otwór na silniku osi pan był zrównany z oznaczeniem na ramieniu. Otwór w silniku pan powinno pasować do oznaczenia na ramieniu. Naciśnij przycisk M by wyłączyć Osmo Mobile 3. Urządzenie wejdzie w tryb przechowywania i można je złożyć.



Parametry

Nazwa	OSMO MOBILE 3
Model	OF100
Wymiary	Rozłożony: 285x125x103mm Złożony: 157x130x46xmm
Waga	405g
Zużycie mocy	1.2 W (po poprawnym zbalansowaniu)
Zasięg mechaniczny	Pan: od -162.5° do 170.3° Roll: od -85.1° do 252.2° Tilt: od -104.5° do 235.7°
Maksymalna szybkość	120°/s
Kompatybilne telefony	Waga: 200 ± 30 g Wymiary: Przekątna ≤ 180 mm Grubość ≤ 9.5 mm Szerokość 62-88 mm
Łączność	Bluetooth Low Energy 5.0
Moc nadajnika	≤4 dBm
Częstotliwość	2.400-2.4835 GHz
Typ akumulatora	18650 Li-ion
Pojemność	2450 mAh
Energia	17.64 Wh
Napięcie	7.2 V
Temperatura ładowania	5° to 40° C
Temperatura działania	0° to 40° C

Czas ładowania	2.5 godziny (ładowarka 10W)
Wydajność	15 godzin (w idealnych warunkach i ze zbalansowanym gimbałem)

Informacje posprzedażowe

Odwiedź stronę <https://www.dji.com/support>, by dowiedzieć się więcej na temat serwisu, napraw oraz wsparcia.



By uzyskać pomoc online, zeskanuj ten kod za pomocą Facebook Messenger

Wszelkie prawa zastrzeżone. Niniejsza instrukcja jest własnością firmy **INNPRO**.
Kopiowanie i dystrybucja w celach komercyjnych, całości lub części instrukcji bez zezwolenia zabronione.