

GOTIE

Wyciskarka

Slow juicer

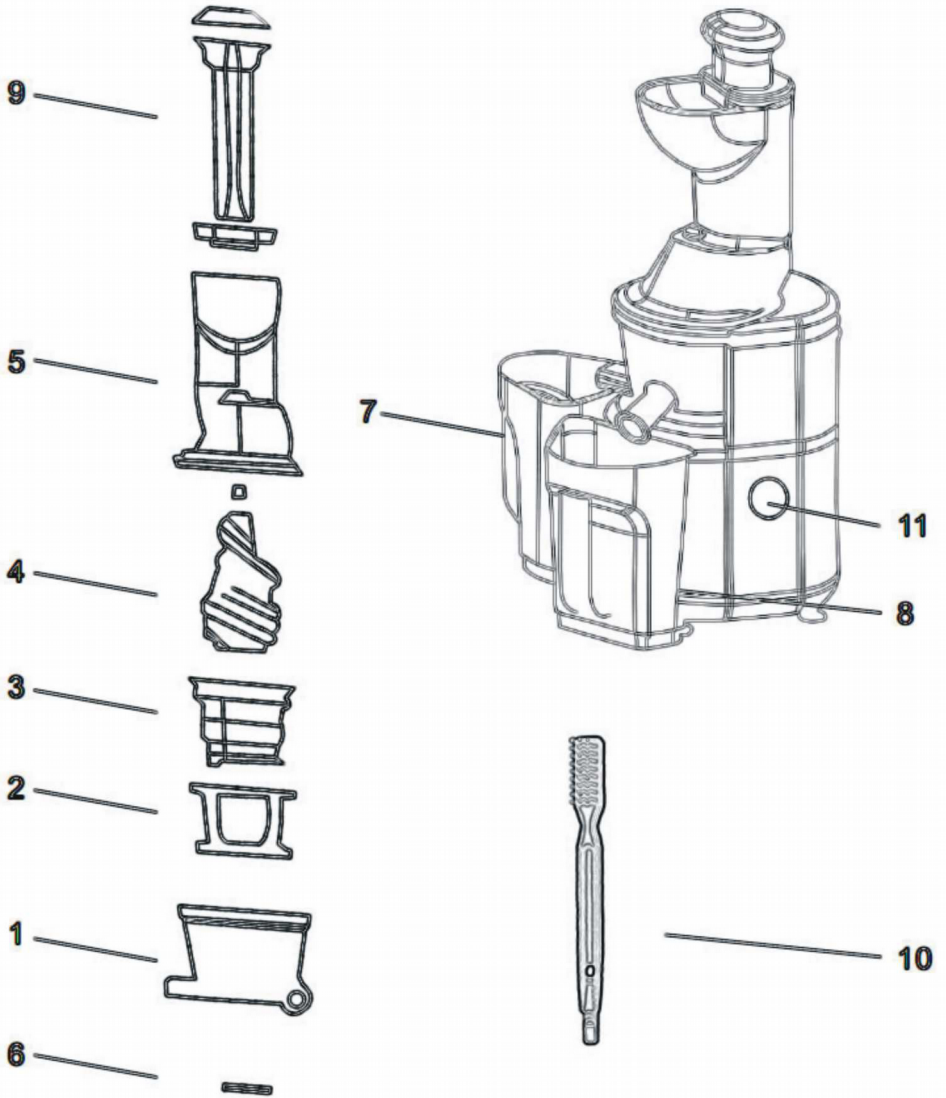
Instrukcja obsługi

Owner's manual

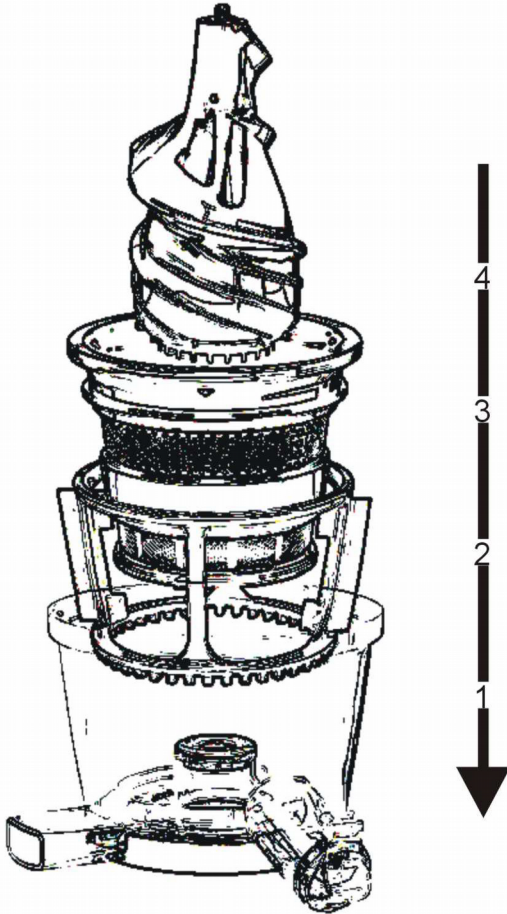


GSJ-520

A



B



BEZPIECZEŃSTWO UŻYTKOWANIA

- przed pierwszym użyciem należy uważnie zapoznać się z całością treści niniejszej instrukcji oraz podczas użytkowania przestrzegać zaleceń zawartych w instrukcji
- przewód przyłączeniowy należy podłączyć do gniazdka o parametrach zgodnych z podanymi na tabliczce znamionowej urządzenia
- nie zanurzać przewodu lub urządzenia w wodzie
- nie używać na wolnym powietrzu
- nie pozostawiać dzieci bez opieki w pobliżu urządzenia
- należy zwracać uwagę aby dzieci nie bawiły się sprzętem
- nie należy pozostawiać używanego urządzenia bez nadzoru
- przed włączeniem urządzenia należy się upewnić czy wszystkie jego elementy są odpowiednio zamontowane
- po zakończeniu pracy zawsze należy wyłączyć urządzenie z zasilania
- urządzenie to nie jest przeznaczone do użytku przez osoby (w tym dzieci) z ograniczonymi zdolnościami fizycznymi, sensorycznymi lub umysłowymi, chyba że będą one nadzorowane przez osobę odpowiedzialną za ich bezpieczeństwo
- nie chwytać urządzenia mokrymi rękami
- przed czyszczeniem odłączyć urządzenie od sieci
- nie używać urządzenia, jeśli któryś z jego elementów jest uszkodzony
- nie przekraczać dopuszczalnego czasu pracy ciągłej urządzenia
- nie przenosić ani nie przesuwając w trakcie użytkowania
- w trakcie pracy urządzenia nie wolno wkładać palców lub narzędzi do tunelu dozownika – do popychania produktów służy wyłącznie popychacz
- w trakcie robienia soków z twardszych produktów, nie należy dopuszczać do pracy urządzenia dłużej niż 60 sekund za jednym razem oraz należy zadbać o to, aby urządzenie się nie przegrzało
- nie używać w przypadku uszkodzenia przewodu zasilającego, oraz gdy urządzenie spadło lub zostało uszkodzone w inny sposób
- urządzenie może być używane tylko z oryginalnie dołączonymi akcesoriami
- producent nie ponosi odpowiedzialności za ewentualne szkody powstałe w wyniku niewłaściwego i niezgodnego z instrukcją użytkowania urządzenia
- napraw sprzętu może dokonać jedynie autoryzowany punkt serwisowy
- wszelkie modernizacje lub stosowanie innych niż oryginalne części zamiennych lub elementów urządzenia jest zabronione i zagraża bezpieczeństwu użytkowania

PARAMETRY TECHNICZNE

- moc: 400W
- napięcie zasilania: 230V ~ 50 Hz
- maksymalny czas pracy ciągłej: 10 minut
- przerwa pomiędzy cyklami pracy: 30 minut
- prędkość obrotowa: 80 obr/min
- elementy czynne wolne od bisfenolu A (BPA free)

OPIS URZĄDZENIA

Urządzenie przeznaczone jest do wyciskania soku z większości owoców i warzyw. Skuteczność działania urządzenia jest znacznie wyższa niż w przypadku tradycyjnych sokowirówek. Urządzenie nie nadaje się do wyciskania owoców i warzyw włóknistych (np. rabarbar) oraz zawierających pestki lub łupiny. Można wyciskać sok z owoców pestkowych, ale po uprzednim ich wydrylowaniu. Ilość wyciśniętego soku uwarunkowana jest jakością owoców i warzyw. Soki wyciskane w wyciskarkach wolnoobrotowych są znacznie gęstsze, niż z tradycyjnych sokowirówek. Wyższa zawartość pulpy w soku jest zjawiskiem normalnym.

Popychacz w urządzeniu służy jedynie do przesuwania zablokowanych produktów. Produkty są pobierane przez ślimak i nie należy ich upychać w urządzeniu przy użyciu siły. Upychanie produktów wpływa na pogorszenie jakości soku oraz może uszkodzić urządzenie i spowodować utratę gwarancji.

Na wyposażeniu urządzenia znajdują się 3 sita (do soku, do przecieru i do sorbetu).

Urządzenie przeznaczone jest tylko do użytku domowego.

Przed pierwszym użyciem urządzenia należy:

- dokładnie zapoznać się z treścią niniejszej instrukcji
- upewnić się czy żaden z elementów nie jest uszkodzony
- umyć elementy, które mają kontakt z żywnością ciepłą wodą
- złożyć urządzenie zgodnie z instrukcją montażu

ELEMENTY URZĄDZENIA rys. A

- | | |
|--------------|------------------------|
| 1. Zbiornik | 7. Pojemnik na odpadki |
| 2. Zabierak | 8. Pojemnik na sok |
| 3. Sito | 9. Popychacz |
| 4. Ślimak | 10. Szczoteczka |
| 5. Pokrywa | 11. Włócznik |
| 6. Uszczelka | |

MONTAŻ URZĄDZENIA

1. Założenie uszczelki zbiornika

Montaż urządzenia należy rozpocząć od poprawnego założenia uszczelki (6) w zbiorniku (1). **Zaniedbanie w tym zakresie może spowodować zalanie silnika urządzenia.**

2. Założenie korka spustowego soku

Korek jest oddzielnie pakowany i przed użyciem należy go założyć na wylewkę.

3. Złożenie urządzenia w kolejności i zgodnie z rysunkiem B

CZAS PRACY URZĄDZENIA

Należy przestrzegać maksymalnego czasu pracy ciągłej urządzenia (10 minut). Przerwa przed następnym uruchomieniem nie może być krótsza niż 30 minut.

OBSŁUGA URZĄDZENIA

Off – urządzenie wyłączone

On – urządzenie włączone

R – praca w trybie biegu wstecznego (używana w przypadku zablokowania się produktów w urządzeniu)

WSKAZÓWKI DOTYCZĄCE WYCISKANIA SOKÓW

Używać świeżych owoców i warzyw ponieważ zawierają one więcej soku.

Wydajność urządzenia zależy w dużej mierze od jakości warzyw i owoców.

Nie wolno wyciskać w urządzeniu warzyw lub owoców pestkowych (wiśnie, winogrona, aronia itp.). Może to spowodować uszkodzenie urządzenia i utratę gwarancji.

- dokładnie oczyścić owoce i warzywa, z których ma być wyciskany sok
- zaleca się sparzenie wrzątkiem produktów, których pochodzenie może budzić wątpliwości co do sposobu ich uprawy, a zwłaszcza nawożenia
- usunąć z przetwarzanych produktów twarde, niejadalne skóry (np. skórki melona, pomarańczy, ananasa, mango itp.) oraz pestki, twarde nasiona i łupiny
- przetwarzane produkty podzielić na kawałki pasujące rozmiarem do tunelu dozującego
- do przetwarzania mrożonych owoców służy pełne sito sorbetowe
- niektóre soki szybko ciemnieją i jest to proces naturalny, który może być spowolniony poprzez dodanie kilku kropli soku z cytryny
- urządzenie nie nadaje się do wyciskania soku z bardzo twardych i bogatych w skrobię owoców lub warzyw, np. trzciny cukrowej
- do wyciskania nie nadają się owoce lub warzywa suche, np. banany
- w celu osiągnięcia najlepszej wydajności podczas wyciskania owoców i

warzyw o różnej konsystencji w pierwszej kolejności należy przetwarzać miękkie produkty, a następnie twarde

Przygotowywanie sorbetów

W wyciskarce można przygotowywać sorbety za pomocą dołączonego sita sorbetowego. Za jego pomocą uzyskuje się masę owocową z miąższu i soku.

- z mrożonych owoców: przed wyciskaniem owoce muszą odтаяć przez co najmniej kilkanaście minut. Użycie silnie zamrożonych owoców prosto z zamrażarki może doprowadzić do nieodwracalnego uszkodzenia urządzenia. Owoce należy wrzucać powoli i ostrożnie. Pojemnik na sok należy podstawić pod wylot odpadków (pulpy) w misie.
- ze świeżych owoców: proces wyciskania odbywa się normalnie. Pojemnik na sok należy podstawić pod wylot odpadków (pulpy) w misie. Uzyskaną masę owocową należy włożyć do zamrażarki na co najmniej 1 godzinę.

INSTRUKCJA ROZKŁADANIA URZĄDZENIA

1. Wyłączyć urządzenie i wyjąć wtyczkę z gniazda sieciowego
2. Przekręć pokrywę w kierunku przeciwnym do ruchu wskazówek zegara
3. Zdjąć zbiornik (1) z korpusu urządzenia
4. Wyjąć sito (3) z zabierakiem (2) oraz ślimakiem (4) ze zbiornika
5. Wyjąć ślimak (4) z filtra i filtr z zabieraka (2)

CZYSZCZENIE I KONSERWACJA

- kiedy urządzenie nie jest używane należy odłączyć je od sieci
- najłatwiej czyścić urządzenie tuż po użyciu zanim sito i pozostałe elementy zaschną
- nie należy używać do czyszczenia urządzenia środków ściernych, proszków czyszczących, acetonu, alkoholu itp.
- przed czyszczeniem wyłączyć urządzenie, wyciągnąć wtyczkę z gniazdka sieciowego
- rozmontować elementy urządzenia
- elementy umyć w ciepłej wodzie z dodatkiem odrobiny płynu do mycia naczyń przy użyciu szczoteczki i wypłukać pod strumieniem bieżącej wody
- elementy urządzenia nie nadają się do mycia w zmywarce do naczyń
- podczas mycia należy obchodzić się z elementami urządzenia bardzo ostrożnie aby uniknąć ich uszkodzenia
- korpus urządzenia czyścić przy pomocy suchej ściereczki
- **niezwykle ważne: nigdy nie zanurzać korpusu w wodzie ani nie płukać pod strumieniem bieżącej wody**

IMPORTANT NOTES

- To achieve the utmost in enjoyment and performance, and in order to become familiar with its features, please read this manual carefully before attempting to operate this product.
- Before using this device read the instruction manual and follow the instructions inside.
- The manufacturer is not liable for any damages caused by the misuse of this device due to inappropriate handling.
- Please keep this manual for future reference.
- This device is for domestic use only.
- Do not use for any other purposes.
- The device should only be connected to an earthed socket with values corresponding to the values on the rating label.
- It is necessary to check, if total current consumption of all devices plugged into the wall outlet does not exceed the fuse in the circuit.
- If you are using an extension cord, make sure that the total power consumption of the equipment plugged into the extension cord does not exceed the extension cord power rating.
- Extension cords should be arranged in such a way as to avoid tripping hazards.
- Make sure the cable is grounded, 3-cores with a socket and an earth cable.
- Do not let cord hang over edge of counter, or touch any hot surface.
- The device is not designed to be controlled via an external timer, separate remote control, or other equipment that can turn the device on automatically.
- Before maintenance work always disconnect the unit from the power supply.
- When unplugging the power cord from electrical outlet, hold it by the plug only and remove the plug carefully.
- Never pull the cable as it may cause damage to the plug or power cord.
- Damage to the power cord or plug can lead to an electrocution hazard.
- Never leave the product connected to the power source without supervision.
- Never put the power cable, the plug or the whole device into the water or any other liquids.
- The device should be cleaned regularly complying with the recommendations described in the section on cleaning and maintenance.
- Do not place the device near sources of heat, flame, an electric heating element or a hot oven.

- Do not place on any other device.
- This equipment can be used by children aged 8 years and over under as long as supervision is provided.
- People with reduced physical or mental capabilities, as well as people with no previous experience of using this equipment must be supervised and made aware of the risks.
- The instruction manual should be used as a reference for the safe use of this equipment.
- Children should not play with the equipment.
- Children without ensured supervision should not be allowed to perform the cleaning and maintenance of equipment.
- Additional precautions should be taken when using this device in the presence of children or pets. Do not allow children to play with the device.
- Never use the product close to combustibles.
- Never expose the product to atmospheric conditions such as direct sun light or rain, etc...
- Never use the product in humid conditions (like bathroom or camping house).
- The power cable should be periodically checked for damage.
- If the power cable is damaged the product should be taken to a professional service location to be fixed or replaced to prevent any hazards from arising.
- Never use the product with a damaged power cable or if it was dropped or damaged in any other way or if it does not work properly.
- Do not try to repair the defected product by yourself as it can lead to electric shock.
- Always return the damaged device to a professional service in order to repair it.
- All the repairs should only be performed by authorized service professionals.
- Any attempted unauthorised repairs performed can be a hazard to the user.
- Only Original accessories should be used, as well as accessories recommended by the manufacturer. Using accessories which are not recommended by the manufacturer may result in damage of the device and may render the device unsafe for use.
- Do not attempt to juice any hard materials, large seeds (seeds which cannot be swallowed or chewed), pits, ice or frozen foods. Before each use, check out the juicer's filter.
- If you see any cracks or damage, do not use the device.

- During operation, do not put your hands or any objects into feeder.
- To push fruits, use only the pusher.
- Fruits should be put into feeder during operation, you cannot fill feeder with fruit or vegetable at a standstill.
- Be careful not to overload the juicer, do not use too much force to push products through the feeder.
- Do not operate with an empty bowl.
- Do not disassemble the juicer if it is plugged into a power outlet.
- Do not operate the Juicer continuously more than 3 minutes with any loading. Wait about 30 minutes before next use.

TECHNICAL DATA

- power: 400W
- nominal voltage: 230V ~ 50 Hz

ELEMENTS fig A

- | | |
|--------------------|-------------------------|
| 1. Bowl | 7. Pulp container |
| 2. Filter's holder | 8. Juice container |
| 3. Filter | 9. Pusher |
| 4. Auger | 10. Cleaning brush |
| 5. Lid | 11. Switch (R, Off, ON) |
| 6. Rubber pad | |

BEFORE FIRST USE

1. Remove all papers, cartons, foil which secure the juicer and juicer parts
2. Clean the juicer following the advice in Cleaning and Maintenance chapter.
3. It is recommended to assemble and disassemble the juicer before using.

ASSEMBLING THE JUICER AND DISASSEMBLING

Under the bowl there is a rubber pad allowing the discharge of all the juice only from the juice outlet. Before juicing, make sure the pad is plugged in completely to prevent any leakage.

1. Place the juice bowl (1) on top of the main body, make sure the bowl is in place by inserting the pins on the main body into the 3 slots on the bowl bottom.
2. Put the filter (3) into the filter's holder (2).
3. Put the filter's holder (2) with filter(3) into the juice bowl (1). Be sure to align the arrow on the filter (3) with the arrow on the bowl (1). Make sure that the teeth along the lower edge of the filter's holder (2) fit properly into the cogwheel inside the bowl.
4. Put the auger (4) into the filter and rotate until it falls into place.

5. Fit the lid (5) on the bowl (1) and turn it right in position so it locks into the main body.
6. Place the pulp container (7) so that it fits in position on the left hand side of the juicer's main body.
7. Place the juice cup (8) under the juicer spout.

FOOD PREPARATION

- Remove stones (plums, peaches, cherries etc).
- Remove tough skins (melons, pineapples, cucumbers, potatoes etc).
- Soft-skinned and other foods just need washing.
- Cut the food into smaller pieces to fit the feed tube.

USING THE DEVICE

- Switch on, put some fruits and vegetables into the feeder and push down with the pusher.
- Use reverse (R) function only when food get stuck.
- Do not turn the switch quickly from ON to R, but wait a few seconds in the OFF position.
- Some very hard foods may make your juicer slow down or stop.
- If this happens switch off and unblock the filter.
- Insert soft food slowly to get the most juice.
- Some fruits and vegetables may block filter during work which cause decrease of the juicing efficiency.
- If you observe that during work, efficiency is getting to low, cleaning of filter is needed.

CLEANING AND MAINTENANCE

- For easy cleaning - immediately after each use rinse removable parts under running wate.
- After disassembling the unit all removable parts may be washed in hot soapy water.
- The lid, bowl, pulp container, juice cup are dishwasher safe.
- Wipe the motor base with a damp cloth.
- Always treat the filter (3) with care as it can be easily damaged.
- If pulp is left to dry on the filter it may clog the fine pores of the filter mesh thereby lessening the effectiveness of the juicer.

TOPJUICER

Better Product Sp. z o.o.

Tel.: +48 32 7202219

serwis@betterproduct.pl

www.gotie.pl