

CANDY

Bianca



Download the
Candy Simply-Fi App



PL

Dziękujemy za dokonany wybór przy zakupie pralki **Candy**. Jesteśmy przekonani, że będzie ona Waszym wartościowym sprzymierzeńcem w codziennym, bezproblemowym praniu bielizny, nawet najdelikatniejszej.

Przeczytanie całości niniejszej Instrukcji pozwoli na prawidłowe i bezpieczne użytkowanie urządzenia oraz dostarczy przydatnych porad dla poprawnej konserwacji.



Pralkę można uruchomić wyłącznie po uważnym przeczytaniu Instrukcji. Zaleca się przechowywanie Instrukcji w dostępnym miejscu oraz zachowanie jej dla ewentualnych przyszłych właścicieli urządzenia.

Przypominamy o sprawdzeniu, czy przy odbiorze urządzenia dołączone do niego są: Instrukcja obsługi, dowód gwarancji, lista adresów serwisów i etykieta wydajności energetycznej. Dodatkowo sprawdzić należy czy w opakowaniu znajdują się zatyczki, kolanko węża wylewkowego i pojemnik na płyn do prania lub wybielacz (tylko dla wybranych modeli). Zaleca się przechowywanie wszystkich wymienionych przedmiotów.

Każdy produkt posiada unikatowy kod składający się z 16 znaków, określany jako "numer seryjny". Można go odnaleźć na etykiecie naklejonej na sprzęcie AGD (w okolicy okienka załadunku) lub w woreczku z dokumentami znajdującym się wewnątrz urządzenia. Taki kod jest swego rodzaju dowodem osobistym, innym dla każdego produktu, służącym do rejestracji urządzenia oraz w razie potrzeby skontaktowania się z Centrum Serwisu Technicznego **Candy**.

Uwagi dotyczące środowiska



To urządzenie jest oznakowane zgodnie z Dyrektywą Europejską 2012/19/UE on dotyczącą Zużytego Sprzętu Elektrycznego i Elektronicznego (WEEE).

WEEE zawiera zarówno substancje zanieczyszczające (co może spowodować negatywne skutki dla środowiska naturalnego) oraz podstawowe elementy (które mogą być ponownie wykorzystane). Ważne jest, aby dokonać wszelkich starań w celu usunięcia i pozbycia się właściwie wszystkich zanieczyszczeń oraz odzyskania i recyklingu wszystkich materiałów. Osoby fizyczne mogą odgrywać ważną rolę w zapewnieniu, że WEEE nie stanie się problemem dla środowiska naturalnego; istotne jest, aby przestrzegać kilku podstawowych zasad:

- WEEE nie powinien być traktowany jako odpad komunalny;
- WEEE należy przekazać do odpowiednich punktów zbiórki prowadzonych przez gminy lub przez zarejestrowane firmy. W wielu krajach duży sprzęt AGD może być odbierany z domu.

W wielu krajach, przy zakupie nowego urządzenia, stary może być zwrócony do sprzedawcy, który musi zebrać go bezpłatnie na zasadzie jeden do jednego, tak długo, jak sprzęt jest właściwego rodzaju i ma takie same funkcje, co sprzęt dostarczony.

Spis treści

1. **OGÓLNE ZASADY BEZPIECZEŃSTWA**
2. **INSTALACJA**
3. **PRAKTYCZNE PORADY**
4. **CZYSZCZENIE I RUTYNOWA KONSERWACJA**
5. **AWARYJNE OTWIERANIE DRZWICZEK**
6. **WI-FI**
7. **SKRÓCONA INSTRUKCJA OBSŁUGI**
8. **STEROWANIE I PROGRAMY**
9. **ROZWIĄZYWANIE PROBLEMÓW I GWARANCJA**

1. OGÓLNE ZASADY BEZPIECZEŃSTWA

- Urządzenie to przeznaczone jest do użytku domowego i w podobnych warunkach, dla przykładu:
 - w strefach wypoczynku, na terenie sklepów, w biurach lub innych miejscach pracy;
 - w gospodarstwach agroturystycznych;
 - dla klientów hoteli, moteli lub innych podobnych centrach pobytowych;
 - w ośrodkach typu Bed & Breakfast.Użytkowanie sprzętu odmienne niż typowe dla domowego, jak na przykład profesjonalne użytkowanie przez osoby przeszkolone i specjalistów, jest zabronione także w miejscach wyżej opisanych. Użytkowanie niezgodne z opisanym może zredukować trwałość produktu i spowodować utratę gwarancji producenta. Wszelkie uszkodzenia urządzenia czy innych elementów, wynikające z użytkowania innego niż domowego (także, kiedy sprzęt zainstalowany jest w środowisku domowym) w oparciu o istniejące prawo nie będą uznane przez Producenta.
- Urządzenie to może być użytkowane przez dzieci 8-letnie i starsze oraz przez osoby o ograniczonych zdolnościach fizycznych, czuciowych i umysłowych lub niemające doświadczenia i wiedzy, pod warunkiem, że będą nadzorowane lub pouczone odnośnie bezpiecznego użytkowania i że rozumieją niebezpieczeństwa, jakie wynikają z użytkowania takiego sprzętu. Należy unikać możliwości zabawy przez dzieci przy użyciu pralki lub jej czyszczenia czy konserwacji bez nadzoru.
- Dzieci powinny być pilnowane tak, aby nie bawiły się urządzeniem.
- Dzieci poniżej trzeciego roku życia mogą obsługiwać pralkę wyłącznie pod stałym nadzorem.
- Jeśli przewód zasilania elektrycznego zostanie uszkodzony należy wymienić go na oryginalny Producenta, przez specjalistę lub osobę do tego przygotowaną, dla uniknięcia jakichkolwiek zagrożeń.
- Do odprowadzenia wody stosować wyłącznie przewód dostarczony z urządzeniem. Nie używać starych przewodów.
- Wymagane ciśnienie wody: 0,05-0,8 Mpa
- Upewnić się, że podłoże pralki oraz przewody wentylacyjne znajdujące się od spodu nie są zablokowane np dywanikiem.
- Przy montażu urządzenie powinno być umieszczone w sposób umożliwiający dostęp do kontaktu zasilania.
- Maksymalny wsad prania suchego zależy od modelu pralki (patrz panel sterowania).

- Odnośnie dodatkowych informacji dotyczących produktu lub w celu uzyskania danych z karty technicznej należy zaznaczyć się ze stroną internetową Producenta.
- Przed otwarciem drzwiczek upewnić się, że w bębnie nie ma wody.



UWAGA:
podczas prania woda może osiągać bardzo wysokie temperatury.

Podłączenia elektryczne i instrukcje dotyczące bezpieczeństwa

- Dane techniczne (napięcie i moc zasilania) podane są na tabliczce znamionowej produktu
- Upewnij się, że system elektryczny jest uziemiony, spełnia wszystkie obowiązujące przepisy i że gniazdo (elektryczne) jest zgodne z wtyczką urządzenia. Jeśli tak nie jest, zwróć się o pomoc do wykwalifikowanego fachowca.
- Zdecydowanie odradza się stosowanie przetworników, gniazd wielokrotnych lub przedłużaczy.
- Przed wykonaniem jakichkolwiek prac (czyszczenie i konserwacja) należy odłączyć z gniazdka przewód zasilania elektrycznego oraz zamknąć kranik z dopływem wody.
- Nie ciągnąć przewodu zasilania lub samego urządzenia w celu odłączenia wtyku z gniazda elektrycznego.
- Nie pozostawiać pralki na działanie deszczu, słońca czy innych czynników atmosferycznych.
- W przypadku przewozu nie unosić pralki za pokrętła czy szufladkę na płyn do prania; podczas transportu nie opierać nigdy drzwiczek pralki na wózku. Zaleca się, aby pralkę podnosiły dwie osoby.
- W każdym przypadku uszkodzenia i/lub złego funkcjonowania pralki, zaleca się jej wyłączenie, zamknięcie dopływu wody i nie dokonywanie żadnych czynności w urządzeniu. Skontaktować się natychmiast z Centrum Serwisu Technicznego, zamawiając wyłącznie oryginalne części zamienne. Brak zachowania powyższego może spowodować narażenie stanu bezpieczeństwa urządzenia.

2. INSTALACJA

- Odkręcić śruby szt. **2** lub **4** (**A**) na tylnej ścianie i usunąć podkładki dystansowe szt. **2** lub **4** (**B**), patrz **rysunek 1**.
- Zabezpieczyć otwory szt. **2** lub **4** stosując w tym celu zatyczki dostarczone w woreczku z Instrukcją.
- Jeśli pralka jest **pod zabudowę**, po przecięciu opasek przy przewodzie należy odkręcić śruby szt. **3** lub **4** (**A**) i usunąć podkładki dystansowe szt. **3** lub **4** (**B**).
- W niektórych modelach, **1** lub **więcej** podkładek dystansowych wpadnie do wnętrza urządzenia: w celu ich usunięcia należy przechylić pralkę do przodu. Zaślepić otwory używając w tym celu zatyczki dostarczone w woreczku.



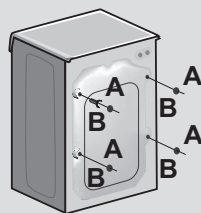
UWAGA:

nie należy pozostawić elementów opakowania dostępnych dla dzieci.

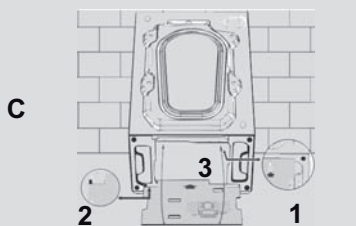
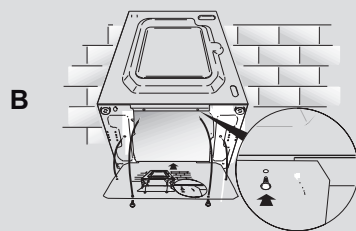
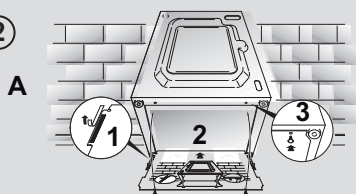
- Zamontować osłonę z tworzywa od spodu urządzenia jak pokazano na **rysunku 2** (wariant **A**, **B** lub **C** w zależności od modelu).

W niektórych modelach operacja ta nie jest konieczna, ponieważ osłona jest montowana fabrycznie.

①



②



Połączenie hydrauliczne

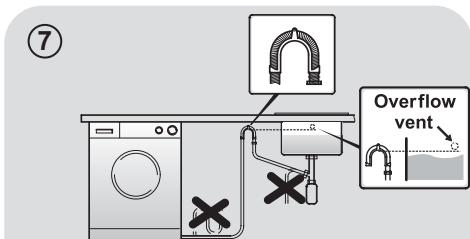
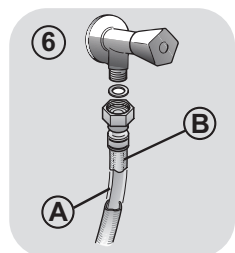
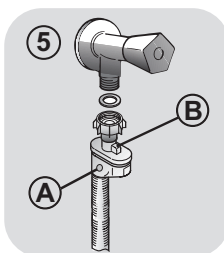
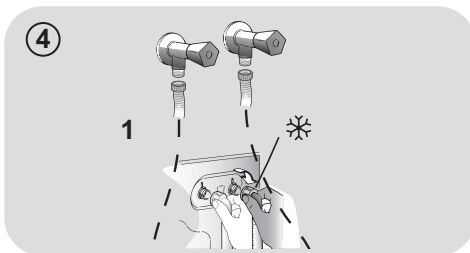
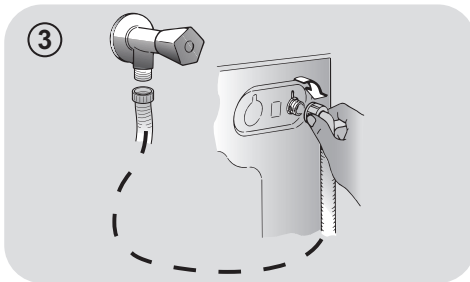
- Podłącz wąż doprowadzający wodę do kranu (**rys. 3**) tylko za pomocą przewodu dostarczonego wraz z urządzeniem (nie używać starych zestawów węży).

- Poszczególne modele mogą posiadać niektóre z poniższych funkcji:

- **HOT&COLD (rys. 4):** możliwość połączenia do sieci wody ciepłej i zimnej dla większej oszczędności energii. Podłączyć szary przewód do kraniku z zimną wodą ❄️ i czerwony przewód do kraniku z ciepłą wodą. Urządzenie może też być podłączone tylko do zimnej wody: w takim przypadku rozpoczęcie niektórych programów będzie opóźnione o kilka minut.

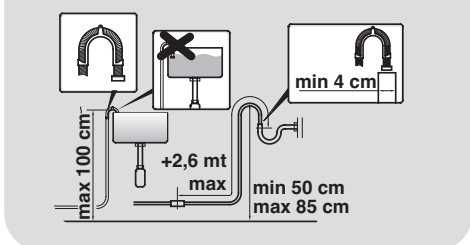
- **AQUASTOP (rys. 5):** urządzenie znajdujące się na przewodzie doprowadzającym wodę i blokujące dopływ wody w sytuacji, gdy przewód jest uszkodzony; w takim wypadku pojawi się czerwone oznaczenie w okienku "A", niezbędna będzie wymiana przewodu. Aby odkręcić tulejkę nacisnąć przycisk blokujący odkręcenie "B".

- **AQUAPROTECT - PRZEWÓD WODY Z ZABEZPIECZENIEM (rys. 6):** W przypadku wycieku wody z głównej rury wewnętrznej "A" jego przezroczysta osłona zewnętrzna "B" będzie wypełniona wodą, co pozwoli na ukończenie bieżącego prania. Po zakończeniu cyklu wymienić przewód kontaktując się z Centrum Serwisu Technicznego.



Ustawienie

- Przesunąć pralkę do ściany zachowując ostrożność, aby przewód wody nie był zagięty lub zgnieciony i przyłączyć przewód odprowadzający wodę do wanny, zalecamy podłączenie do stałego odpływu na minimalnej wysokości 50 cm i o średnicy większej niż rurka od pralki (**rys. 7**).

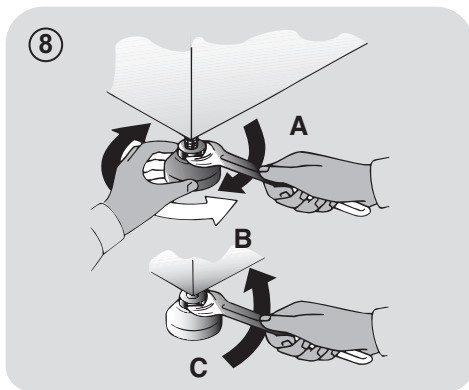


- Wypoziomować pralkę za pomocą obrotowych nóżek, jak na **rysunku 8**:
 - a.odkręcić nakrętkę zgodnie z ruchem wskazówek zegara dla odblokowania śruby;
 - b.obracać nóżkę obniżając ją lub unosząc, tak aby przylegała do podłoża;
 - c.zablokować nóżkę ponownie dokręcając nakrętkę aż do dna pralki.
- Włożyć wtyk do kontaktu zasilania.



UWAGA:

w razie konieczności wymiany przewodu zasilania elektrycznego należy skontaktować się z Centrum Serwisu Technicznego.



Szufladka na detergent

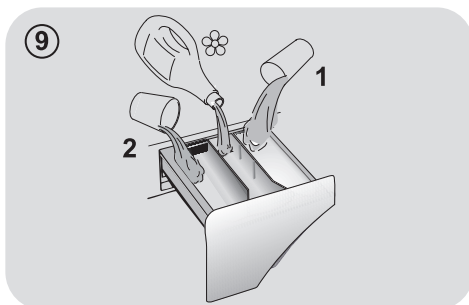
Szufladka na proszek podzielona jest na 3 przegródki, jak pokazano na **rysunku 9**:

- przegródka "1": przeznaczona jest na proszek do prania wstępnego;
- przegródka "☼": przeznaczona na specjalne dodatki do prania, środki zmiękczające wodę, zapachowe, krochmal, itp.;



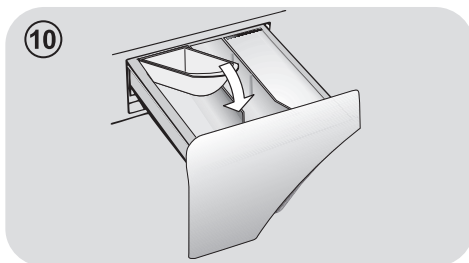
UWAGA:

stosować wyłącznie produkty płynne; pralka przystosowana jest do automatycznego pobierania dodatków podczas ostatniego płukania przy każdym cyklu prania.



- przegródka "2": przeznaczona na proszek do prania zasadniczego.

W NIEKTÓRYCH MODELACH dołączone zostało także naczynko do środków piorących w płynie (**rys. 10**). Stosujemy je poprzez wprowadzenie do przegródki "2". W ten sposób płynny środek zostanie wprowadzony do bębna w odpowiednim momencie. Naczynko to będzie także przydatne, jeśli chcemy wykonać wybielanie wybierając program "Płukanie".



UWAGA:

Niektóre środki czyszczące nie są przeznaczone do stosowania w pojemniku na detergenty, ale są wyposażone w ich własny dozownik, który jest umieszczony bezpośrednio w bębnie.



UWAGA:

Usterki spowodowane niewłaściwą instalacją nie są objęte gwarancją producenta.

3. PRAKTYCZNE PORADY

Wskazówki dotyczące załadunku bębna

UWAGA: Przy sortowaniu odzieży przed praniem należy dopilnować, aby:

- usunąć z pranej bielizny przedmioty metalowe, takie jak agrałki, spinki, monety;
 - zapiąć pościel, zasunąć zamki błyskawiczne, zawiązać luźne paski i długie tasemki przy ubraniach;
 - usunąć z zasłonek rolki do ich przesuwania;
 - uważnie przestrzegać wskazań dotyczących prania zamieszczonych na etykietach przy ubraniach;
 - usunąć przed praniem ewentualne uporczywe plamy przy użyciu specjalnego środka.
- W przypadku prania dywanów, narzut lub innej ciężkiej odzieży, zaleca się nie stosować wirowania.
 - Przed praniem wełny, upewnij się, czy nadaje się do prania w pralce. Sprawdź etykietę tkaniny.

Porady dla użytkowników

Oto kilka wskazówek dotyczących ekonomicznego i przyjaznego środowisku użytkownika własnego urządzenia.

Załadowanie do maksimum bębna pralki

- Najlepsze wykorzystanie energii, wody, środków piorących i czasu uzyskać można przez użycie zalecanej, maksymalnej wielkości załadunku. Możliwe jest zaoszczędzenie do 50% energii piorąc jeden pełny załadunek zamiast prac dwa razy połowę wsadu.

Kiedy potrzebne jest pranie wstępne?

- Wyłącznie dla bardzo zabrudzonych ubrań! Można zaoszczędzić od 5 do 15% energii nie wybierając opcji prania wstępnego dla odzieży normalnie zabrudzonej.

Jaką wybrać temperaturę prania?

- Użycie odplamiacza przed praniem w pralce zmniejsza potrzebę zastosowania temperatury wyższej niż 60°C.

Można zaoszczędzić do 50% energii stosując temperaturę prania 60°C zamiast 90°C.

Przed rozpoczęciem programu suszenia (PRALKO-SUSZARKI)

- Aby zaoszczędzić czas i energię elektryczną wyroby przeznaczone do suszenia w pralko-suszarce należy wcześniej odwirować na najwyższej zalecanej prędkości wirowania, tak aby usunąć z nich nadmiar wody.

Poniżej zamieszczamy **krótki przewodnik** z poradami i zaleceniami dotyczącymi stosowania środków piorących **w zależności od temperatury prania**. Zawsze należy śledzić wskazania znajdujące się na proszku, odnośnie właściwego stosowania i dozowania.

W przypadku prania z programem bawełna, temperatura od 60°C w górę, dla ubrań białych, trwałych i bardzo zabrudzonych, zaleca się zastosowanie zwyczajnego środka piorącego w proszku (heavy-duty), zawierającego elementy wybielające i który przy średnich-wysokich temperaturach daje najlepsze rezultaty.

W przypadku użycia programów o temperaturze pomiędzy 60°C a 40°C, wybór środka piorącego musi być dokonany w zależności od rodzaju pranego materiału, jego koloru i stopnia zabrudzenia. Zwykle dla białej, trwałej i bardzo zabrudzonej odzieży poleca się zwyczajny środek w proszku; dla odzieży kolorowej i bez poważnych plam zaleca się środek płynny lub w proszku, polecany do ochrony kolorów.

W przypadku prania w niskich temperaturach do 40°C, doradzamy używanie środków płynnych lub w proszku, specjalnie polecanych do niskich temperatur.

W przypadku wełny i jedwabiu, używać wyłącznie specjalnych produktów przeznaczonych do ich prania.

4. CZYSZCZENIE I RUTYNOWA KONSERWACJA

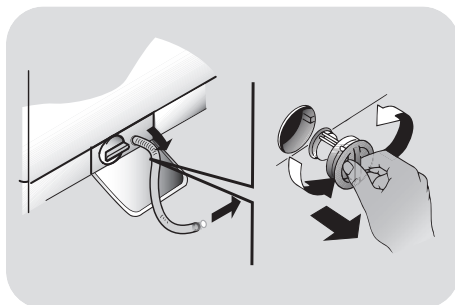
Do czyszczenia zewnętrznej obudowy pralki zastosuj wilgotną ściereczkę, nie używaj środków trących, alkoholu i/lub rozpuszczalników. Pralka wymaga czyszczenia w niewielkim stopniu: czyszczenie szufladki i czyszczenie filtra; poniżej wskazane są także sugestie odnośnie przypadków przewożenia lub długich okresów nie używania urządzenia.

Czyszczenie szufladki

- Zalecane jest czyszczenie szufladki dla uniknięcia zbierania w jej wnętrzu resztek proszku czy dodatków.
- Wyjąć delikatnie szufladkę, wyczyścić strumieniem wody i wprowadzić ponownie na miejsce.

Czyszczenie filtra

- Pralka posiada specjalny filtr, który zatrzymuje większe odpady mogące zatkać odpływ wody, np. guziki czy monety.
- Tylko **W NIEKTÓRYCH MODELACH**: wyciągnij filtr, zdejmij jego korek i zbierz wodę do pojemnika.
- Przed odkręceniem filtra dobrze jest umieścić pod nim ściereczkę dla uniknięcia rozlania na podłogę pozostałości wody.
- Obrócić filtr w kierunku odwrotnym do ruchu wskazówek zegara, do zatrzymania na pozycji pionowej.
- Wyjąć filtr i oczyścić go; następnie umieścić na swoim miejscu i obrócić zgodnie z ruchem wskazówek zegara.
- Zamontować wszystkie usunięte elementy powtarzając w odwrotnej kolejności wszystkie wcześniejsze czynności.



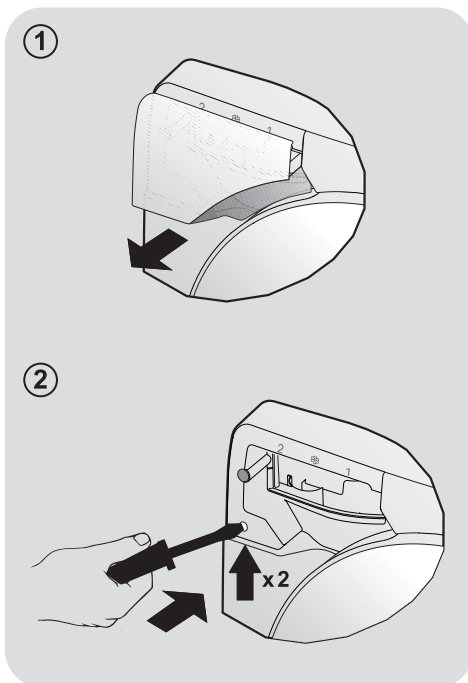
Sugestie dotyczące przewożenia i okresów nie używania pralki

- W przypadku, kiedy pralka pozostaje przez dłuższy czas w miejscu nieogrzewanym niezbędne jest całkowite usunięcie resztek wody z przewodów.
- Odłączyć pralkę od zasilania elektrycznego.
- Rozłączyć opaskę przytrzymującą przewód wody obniżając go do posadzki, aby usunąć całkowicie wodę.
- Ponownie zamocować opaskę przewód odprowadzenia wody.

5. AWARYJNE OTWIERANIE DRZWICZEK

W przypadku, gdy drzwiczki pozostaną zablokowane z powodu braku prądu lub usterki, będzie można je otworzyć, wykonując opisaną poniżej procedurę odblokowywania awaryjnego:

1. Odłączyć maszynę od gniazdka elektrycznego.
2. Sprawdzić, czy poziom wody znajduje się poniżej poziomu otwarcia drzwiczek, aby uniknąć wylania się wody. W przeciwnym razie spuścić do wiaderka nadmiar wody poprzez rurę odpływową.
3. Wyjąć szufladę na deterenty (**rys. 1**).
4. Podważając śrubokrętem lub podobnym narzędziem, jak pokazano na **rysunku 2**, uruchomić urządzenie awaryjne. Wykonać procedurę **2 razy** i otworzyć drzwiczki.



6. WI-FI

Urządzenie jest wyposażone w technologię **Wi-Fi**, która pozwala kontrolować je zdalnie za pośrednictwem aplikacji, dzięki funkcji Wi-Fi.

URUCHOMIENIE URZĄDZENIA (za pomocą aplikacji)

- Pobierz aplikację *Candy simply-Fi* na swoje urządzenie.

Aplikacja *Candy simply-Fi* jest dostępna dla urządzeń z systemem Android i iOS zarówno dla tabletów i smartfonów.

Uzyskaj wszystkie szczegóły dotyczące Wi-Fi przeglądając aplikację w trybie DEMO.

- Otwórz aplikację, utwórz profil użytkownika i zarejestruj urządzenie zgodnie z instrukcjami wyświetlanymi na ekranie lub zawartymi w dołączonym "**Skrócona Instrukcja**".

MOŻLIWOŚĆ ZDALNEGO STEROWANIA (za pomocą aplikacji)

Po uruchomieniu urządzenia, możesz nim zdalnie sterować za pośrednictwem aplikacji. Najpierw załaduj pranie do bębna, dodaj detergent, zamknij drzwi i wybierz ustawienie **Wi-Fi** na panelu sterowania. Od tego momentu można zarządzać urządzeniem za pomocą aplikacji.

7. SKRÓCONA INSTRUKCJA OBSŁUGI

Nasza pralka posiada system automatycznego dostosowania poziomu wody do rodzaju i ilości prania. System ten prowadzi do zredukowania zużycia energii i znacznego skrócenia czasu prania.

Wybór programu

- Włącz urządzenie i wybierz żądany program.
- W razie potrzeby dostosuj ustawienia prania i wybierz wymagane opcje.

SUSZENIE (dotyczy tylko PRALKO-SUSZAREK)

Jeśli chcesz, aby cykl suszenia rozpoczął się automatycznie po praniu, wybierz wymagany program mycia i cykl suszenia za pomocą przycisku "SET".

Możesz także zakończyć pranie, a następnie wybrać program suszenia.

- Aby uruchomić program, naciśnij przycisk START/PAUZA.
- Po zakończeniu programu na wyświetlaczu pojawi się komunikat "KONIEC".
- Wyłącz pralkę.

Dla każdego rodzaju prania sprawdź tabelę programów i postępuj zgodnie ze wskazaną procedurą.

Dane techniczne

Ciśnienie wody:

min 0,05 Mpa / max 0,8 Mpa

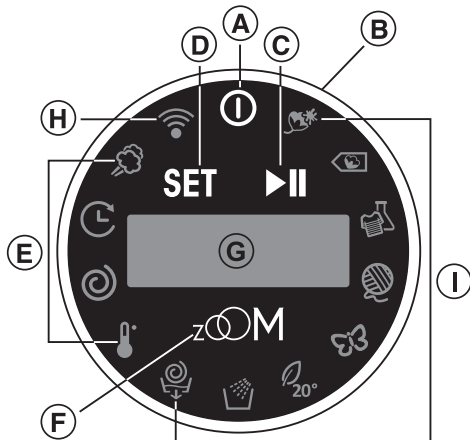
Wirowanie (obr/min):

(patrz tabliczka znamionowa)

Moc przyłączeniowa / Bezpiecznik zasilania / Napięcie zasilania

(patrz tabliczka znamionowa)

8. STEROWANIE I PROGRAMY



A Przycisk ON/OFF

B SMART RING (pokrętko wyboru PROGRAMÓW/OPCJI)

C Przycisk START/PAUZA

D Przycisk USTAWIENIE/POTWIERDZENIE

E Obszar OPCJI

F Przycisk funkcji ZOOM

D+F BLOKADA PRZYCISKÓW

G WYŚWIETLACZ

H Pozycja Wi-Fi/Lampka sygnalizacyjna Wi-Fi

I Obszar PROGRAMÓW



UWAGA:

Po włożeniu wtyczki nie należy dotykać wyświetlacza, ponieważ urządzenie, w pierwszych sekundach, wykonuje autokalibrację, która mogłaby zostać przerwana. Jeśli tak się stanie, urządzenie może nie działać w sposób optymalny. W takiej sytuacji należy wyjąć wtyczkę i powtórzyć operację.

Przycisk ON/OFF

- Aby włączyć i wyłączyć urządzenie, należy nacisnąć przycisk **ON/OFF**.

Pod zakończeniu cyklu należy pamiętać, aby włączyć urządzenie za pomocą przycisku **ON/OFF**, wyjąć wtyczkę z gniazdka i zamknąć zawór

Pierwsze uruchomienie

Ustawienie języka

- Po podłączeniu pralki Bianca do sieci i włączeniu jej, obróć pokrętko **"SMART RING"**, aby wyświetlić dostępne języki.
- Wybierz żądany język poprzez ponowne przekręcenie pokrętła **"SMART RING"** i zatwierdź wybrany język przyciskiem **"SET"**. Od tej chwili możesz wybierać i uruchamiać programy.

Zmień ustawiony język

Jeśli chcesz zmienić ustawienie języka wciśnij przycisk **"SET"** przez około **5 sekund**. Na wyświetlaczu pojawi się komunikat powitalny. Teraz obracając pokrętko **"SMART RING"** będziesz mógł ponownie wybrać nowy język.

Ten proces powoduje anulowanie wszystkich zapisanych dotychczas ustawień.

SMART RING (pierścień wyboru PROGRAMÓW/OPCJI)

- Po włączeniu urządzenia, podczas obracania pokrętkiem „**SMART RING**” podświetlają się ikony poszczególnych programów, a na wyświetlaczu pojawia się opis i odnośne parametry.
- Aby uruchomić wybrany cykl ze wstępnie ustawionymi parametrami, należy nacisnąć przycisk **START/PAUZA**.

Przy następnym włączeniu zaproponowany zostanie ostatni wykonany program, a w pamięci będą zapisane wprowadzone wcześniej ustawienia.

- Jeśli zamierza się zmienić wybrany program, należy nacisnąć przycisk **„SET”** i obrócić pokrętkiem **„SMART RING”** na ikonę odpowiadającą żądanej opcji, po czym nacisnąć ponownie przycisk **„SET”**.
- Poprzez obracanie pokrętkiem **„SMART RING”** będzie można wyświetlić dostępne wybory w ramach danej opcji. Aby potwierdzić, należy nacisnąć przycisk **„SET”**, a następnie nacisnąć **START/PAUZA**, aby rozpocząć cykl lub powtórzyć operację dla innych opcji.

Można wybrać tylko opcje zgodne z wybranym programem.

Aby anulować wybór programu, przekręć pokrętko **"SMART RING"** do obszaru programów i wciśnij **"SET"**.

Podczas trwającego programu na wyświetlaczu będzie widoczny pozostały czas. Podczas obracania pokrętkiem „**SMART RING**” będą wyświetlane informacje dotyczące cyklu.

Przycisk START/PAUZA

Zamknąć drzwiczki **PRZED** naciśnięciem przycisku START/PAUZA.

- Nacisnąć, aby uruchomić ustawiony cykl.

Po uruchomieniu pralki należy poczekać kilka sekund, zanim urządzenie rozpocznie dany program.

CZAS CYKLU

- Po wyborze programu na wyświetlaczu automatycznie wyświetlony zostanie czas cyklu (może on się różnić w zależności od wybranych opcji).
- Po rozpoczęciu programu na wyświetlaczu podawana jest przez cały czas informacja o czasie pozostałym do końca prania.
- Pralka oblicza czas do końca wybranego programu w oparciu o standardowy wsad. Podczas cyklu pralka dokonuje korekty czasu na podstawie ilości i rodzaju wsadu.

DOKŁADANIE LUB WYJMOWANIE ODZIEŻY PO URUCHOMIENIU PROGRAMU (PAUZA)

- Nacisnąć przycisk **START/PAUZA** (na wyświetlaczu pojawi się napis **PAUZA**).

Sprawdzić, czy poziom wody znajduje się poniżej poziomu otwarcia drzwiczek, aby uniknąć wylania się wody.

- Po dołożeniu lub wyjęciu odzieży zamknąć drzwiczki i nacisnąć przycisk **START/PAUZA** (program rozpocznie się od punktu, w którym został przerwany).

ANULOWANIE USTAWIONEGO PROGRAMU

- Aby anulować program, należy nacisnąć przycisk **ON/OFF** i przytrzymać go przez około 2 sekundy do momentu zgaśnięcia wyświetlacza.

Obszar OPCJI

Opcje muszą zostać wybrane przed naciśnięciem przycisku START/PAUZA.

- WYBÓR TEMPERATURY

- Opcja ta umożliwia zmianę temperatury cykli prania.

Dla bezpieczeństwa tkanin nie ma możliwości zwiększenia temperatury powyżej maksymalnej przewidzianej dla każdego programu.

- WYBÓR WIROWANIA

- Za pomocą tej opcji można zmniejszyć maksymalną możliwą prędkość wirowania dla wybranego programu, aż do jej całkowitego wyłączenia.
- Jeśli na etykiecie nie podano żadnego wskazania, można wirować z maksymalną prędkością przewidzianą przez program.

Dla bezpieczeństwa tkanin nie ma możliwości zwiększenia prędkości powyżej maksymalnej przewidzianej dla każdego programu.

- Istnieje możliwość zmiany prędkości wirowania w dowolnym momencie, bez konieczności włączania trybu **PAUSA**.

Zbyt duża ilość detergentu może powodować nadmierne tworzenie się piany. Jeśli pralka rozpozna nadmiar piany, może wyłączyć wirówkę lub przedłużyć czas programu i zwiększyć zużycie wody.

Model ten wyposażony jest w specjalne urządzenie elektroniczne, które uniemożliwia uruchomienie wirówki w przypadku nadmiernie niewyrównoważonych wsadów. Ma to spowodować zmniejszenie drgań i cichszą pracę, jednocześnie zapewniając dłuższą trwałość pralki.

- OPÓŹNIONE URUCHOMIENIE

- Opcja ta umożliwia zaprogramowanie uruchomienia cyklu prania.
- Po wybraniu odpowiedniej ikony za pomocą przycisku „**SET**” można ustawić opóźnienie od **1 godziny** do maksymalnie **24 godzin**.
- Potwierdzić, naciskając przycisk „**SET**”.
- Nacisnąć **START/PAUZA**, aby rozpocząć odliczanie, po zakończeniu którego program uruchomi się automatycznie.
- Istnieje możliwość anulowania opóźnionego uruchomienia, przytrzymując przycisk **ON/OFF** naciśnięty przez około **2 sekundy** do momentu zgaśnięcia wyświetlacza.

- TRYB PARY

- Ta opcja umożliwia dołączenie do niektórych cykli prania (patrz tabela programów) specyficznej obróbki parą.
- Funkcja obróbki parą oddziałuje na mokrą odzież, ograniczając powstawanie zgnieceń, a tym samym skraca czas prasowania.
- Włókna są regenerowane i odświeżane, dzięki czemu eliminuje się z odzieży nieprzyjemne zapachy.
- Dla każdego programu została opracowana odpowiednia obróbka parą w celu zapewnienia maksymalnej efektywności prania w zależności od tkanin i kolorów odzieży.

Przycisk funkcji ZOOM

- Po aktywacji funkcji „**ZOOM**” za pomocą odpowiedniego przycisku każdą tkaninę będzie można prać w czasie krótszym niż 59 minut w programach, w których funkcję taką przewidziano (patrz tabela programów), przez co pranie będzie efektywniejsze.

- Dzięki unikalnemu systemowi „**Mix Power Jet+**” detergent jest wtyskiwany i natychmiast oddziałuje na tkaniny, zapewniając głębokie i dokładne pranie.

Ustawienie PRZED wybraniem jednej lub kilku opcji

- Po wybraniu programu nacisnąć „**ZOOM**”, aby uruchomić tę funkcję. Na wyświetlaczu pojawią się nowe informacje o cyklu.
- Opcje programu będzie można zmienić jedynie zgodnie z nowym czasem trwania programu.
- Nacisnąć **START/PAUZA**, aby uruchomić pranie.

Ustawienie PO wybraniu jednej lub kilku opcji

- Nacisnąć „**ZOOM**”, aby uruchomić tę funkcję. Na wyświetlaczu pojawią się nowe informacje o cyklu.
- Poprzednio ustawione opcje zostaną automatycznie dostosowane do nowego czasu trwania, a opcje **NIEKOMPATYBILNE** zostaną anulowane. Nie zostaną przekroczone ustawione wcześniej poziomy temperatury i wirowania w celu zabezpieczenia tkanin i uzyskania jak najlepszych rezultatów prania w krótszym czasie.
- Nacisnąć **START/PAUZA**, aby uruchomić pranie.

Ponadto funkcję „ZOOM” będzie można uruchomić w ciągu 15 sekund od rozpoczęcia cyklu prania.

- Aby wyłączyć tę funkcję, należy nacisnąć ponownie „**ZOOM**” (opcje ustawione wcześniej zostaną przywrócone).

Ponadto funkcję „ZOOM” będzie można wyłączyć w ciągu 15 sekund od rozpoczęcia cyklu prania.




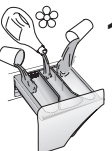
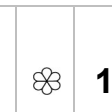










- Blokadę przycisków można anulować przez ponowne naciśnięcie dwóch przycisków aktywacji lub wyłączenie urządzenia.

BLOKADA PRZYCISKÓW

- Równoczesne naciśnięcie przycisków „SET” i „ZOOM” i przytrzymanie ich przez około 3 sekundy umożliwia zablokowanie przycisków. W ten sposób można zapobiec wykonaniu niechcianych lub przypadkowych zmian.

Gdyby podczas działania pralki zostało odłączone zasilanie elektryczne, specjalna pamięć przechowuje wprowadzone ustawienia, a po przywróceniu zasilania prądem urządzenie uruchamia się od punktu, w którym zostało wyłączone.

Tabela programów

 PROGRAM		 (MAKS.) (patrz panel sterowania)								1) 2)  °C (MAKS.)					
		7 kg		8 kg		9 kg		10 kg					2 1 		
		Standard*	zOOM	Standard*	zOOM	Standard*	zOOM	Standard*	zOOM				2		1
	BAWELNA INTENSYWNY ³⁾	7	3	8	3,5	9	4	10	4,5	90°	●	●	(●)		
	BAWELNA** ³⁾	7	3	8	3,5	9	4	10	4,5	60°	●	●	(●)		
	SYNTETYCZNE I KOLOROWE ³⁾	3,5	2	4	2,5	4,5	2,5	5	3	40°	●	●	(●)		
	WEŁNA	1	1	2	2	2	2	2	2	40°	●	●			
	DELIKATNE ³⁾	2,5	2,5	2,5	2,5	2,5	2,5	2,5	2,5	40°	●	●			
	PERFEKCYJNE ³⁾ 20°	4,5	3	5,5	3,5	6	4	6,5	4,5	20°	●	●			
	PŁUKANIE	-	-	-	-	-	-	-	-	-	△	●			
	WYPOMPOWANIE WODY I ODWIROWANIE	-	-	-	-	-	-	-	-	-					
	Ustawienie, jakie należy wybrać, gdy chcemy umożliwić zdalne sterowanie za pomocą aplikacji (poprzez Wi-Fi).														

Uwagi:

- 1) Maksymalny wsad prania suchego zależy od modelu pralki (patrz panel sterowania).
- 2) Po wybraniu programu, na wyświetlaczu pojawi się zalecana temperatura prania, którą można obniżyć (jeśli jest to możliwe), ustawiając opcję TEMPERATURA za pomocą przycisku "SET". Nie mniej jednak, nie jest możliwe podwyższenie temperatury poza dany maksymalny parametr.

2) Dostępna funkcja pary.

* Program domyślny (bez opcji "ZOOM").

● Opcja prania wstępnego jest dostępna tylko przez wybranie programu za pośrednictwem aplikacji.

△ (Tylko modele z komorą na środek piorący w płynie)

Jeśli tylko niektóre rzeczy do prania mają plamy, które wymagają użycia wybielacza w płynie, możliwe jest wstępne usunięcie plam w pralce.

Nalać wybielacza do pojemnika na wybielacz w płynie w komorze oznaczonej **2** w szufladzie na środki piorące i ustawić program specjalny PŁUKANIE. Po zakończeniu tej fazy wyłącz urządzenie, dodaj pozostałe tkaniny i kontynuuj pranie w najbardziej odpowiednim programie.

**** STANDARDOWE PROGRAMY DO PRANIA BAWĘLNY ZGODNIE Z ROZPORZĄDZENIAMI KOMISJI (UE) nr 1015/2010 i 1061/2010.**

PROGRAM BAWĘLNA W TEMPERATURZE 60°C.

PROGRAM BAWĘLNA W TEMPERATURZE 40°C.

Programy te są przeznaczone do prania średnio zabrudzonych tkanin bawełnianych i są najbardziej efektywne pod względem łącznego zużycia energii i wody.

Programy zostały opracowane tak aby temperatura prania była dostosowana do temperatur na metkach ubrań, przy czym faktyczna temperatura wody może nieznacznie różnić się od zadeklarowanej temperatury cyklu.

Wybór programu

Pralka posiada specjalne programy umożliwiające pranie różnych rodzajów tkanin przy różnych stopniach zabrudzenia (patrz tabela).

BAWEŁNA INTENSYWNY

Program do prania tkanin białych. Ostatnie wirowanie jest przeprowadzane przy maksymalnej prędkości.

BAWEŁNA

Program do prania średnio zabrudzonych tkanin bawełnianych. Najbardziej efektywny pod względem łącznego zużycia energii i wody.

SYNTETYCZNE I KOLOROWE

Program ten pozwala na pranie razem tkanin różnego typu i w różnych kolorach. Posiada zoptymalizowaną prędkość obrotów bębna oraz poziomów wody zarówno w fazie prania, jak i płukania. Odpowiednio dobrana prędkość wirowania pozwala na zmniejszenie liczby zagnieceń na tkaninach.

Technologia "Mix Power Jet +" umożliwiła optymalizację całego cyklu prania.



UWAGA:

Kolorowe ubrania za pierwszym razem należy prać osobno.

Nie wolno prać razem odzieży o NIETRWAŁYCH kolorach.

WEŁNA

Program do prania tkanin wełnianych nadających się do prania w pralce lub do prania rzeczy wymagających prania ręcznego.

DELIKATNE

Program przeznaczony do prania tkanin delikatnych. Łączy naprzemiennie cykle pracy i przerw. Cykle prania i płukania są przeprowadzane przy wysokim poziomie wody.

PERFEKCYJNE 20°

Innowacyjna technologia "Mix Power Jet +" umożliwia pranie tkanin bawełnianych, syntetycznych i mieszanych w temperaturze 20°C, zapewniając skuteczność prania porównywalną z praniem w temperaturze 40°C. Zużycie prądu wynosi mniej więcej połowę zużycia dla standardowego programu prania bawełny w 40°C. Zaleca się nie przekraczać 2/3 maksymalnego wsadu pralki.

PŁUKANIE

Program trzech płukań przy średniej prędkości wirowania (odpowiednim przyciskiem płukanie można wyłączyć lub zmniejszyć jego prędkość). Program do płukania wszelkiego rodzaju tkanin, na przykład po praniu ręcznym.

WYPOMPOWANIE WODY I ODWIROWANIE

Program kończy się odpompowaniem wody i odwirowaniem wody na maksymalnych obrotach. Za pomocą przycisku "SET" można zrezygnować z wirowania lub zmniejszyć jego prędkość za pomocą opcji WIROWANIE.

Wi-Fi

Ustawienie, jakie należy wybrać, gdy chcemy umożliwić zdalne sterowanie za pomocą aplikacji (poprzez Wi-Fi). W tym przypadku, rozpoczęcie cyklu odbędzie się za pośrednictwem poleceń aplikacji.

9. ROZWIĄZYWANIE PROBLEMÓW I GWARANCJA

Rozwiązanie niektórych najczęściej pojawiających się problemów związanych z nieprawidłowym działaniem pralki mogą ułatwić zamieszczone poniżej praktyczne wskazówki:

RAPORT BŁĘDÓW

- **Modele z wyświetlaczem:** wyświetlony zostaje kod błędu, zawsze poprzedzony literą E (np. Błąd 2 = E2)
- **Modele bez wyświetlacza:** błąd sygnalizowany jest migotaniem wszystkich lampek kontrolnych LED - tyle razy, ile wynosi kod błędu - z 5-sekundowymi przerwami (np.: Błąd 2 = dwa migotania -> pauza 5 sekund -> dwa migotania -> itd.)

Wyświetlany błąd	Możliwe przyczyny i proponowane rozwiązania
E2 (na pralkach z wyświetlaczem) 2 mignięcia lampek LED (brak wyświetlacza)	Pralka nie pobiera wody
	Upewnij się, czy zawór doprowadzający wodę został odkręcony.
	Upewnij się, czy przewód doprowadzający wodę nie jest zagięty, skręcony lub przygnieciony.
	Odpuływ wody został umieszczony na nieprawidłowej wysokości (sprawdź instrukcję w sekcji dotyczącej instalacji)
	Zamknij dopływ wody, odkręć wąż doprowadzający wodę z tyłu pralki i upewnij się, czy filtr przeciwpiaskowy jest czysty i drożny.
E3 (na pralkach z wyświetlaczem) 3 mignięcia lampek LED (brak wyświetlacza)	Pralka nie odprowadza wody
	Sprawdź, czy filtr nie jest zatkany.
	Upewnij się, czy przewód doprowadzający wodę nie jest zagięty, poskręcany lub przygnieciony.
	Sprawdź, czy rura odprowadzająca wodę nie jest zatkana i pozwala wodzie swobodnie odpływać. Spróbuj odprowadzić wodę do zlewu.
E4 (na pralkach z wyświetlaczem) 4 mignięcia lampek LED (brak wyświetlacza)	Jest zbyt dużo piany i/lub wody.
	Sprawdź, czy nie użyto zbyt dużej ilości detergentu lub produktu nieprzeznaczonego do pralek.
E7 (na pralkach z wyświetlaczem) 7 mignięcia lampek LED (brak wyświetlacza)	Problem z drzwiczkami.
	Upewnij się, że drzwiczki zostały prawidłowo domknięte. Sprawdź, czy wewnątrz pralki nie ma ubrań, które utrudniają domknięcie drzwiczek.
	Jeśli drzwiczki zablokowały się, wyłącz pralkę i odłącz ją od gniazdka zasilania; odczekaj 2-3 minuty i ponownie spróbuj otworzyć drzwiczki.
Wszystkie inne kody	Wyłącz pralkę i odłącz ją od gniazdka zasilania, odczekaj 1 minutę. Włącz pralkę i uruchom program. Jeśli błąd znowu się pojawi, skontaktuj się bezpośrednio z Autoryzowanym Centrum Obsługi Klienta.

INNE NIETYPOWE PRZYPADKI

Wyświetlany błąd	Możliwe przyczyny i proponowane rozwiązania
<i>Pralka nie działa / nie uruchamia się</i>	<p>Sprawdź, czy urządzenie jest podłączone do działającego gniazdka zasilania.</p> <p>Upewnij się, czy działa zasilanie.</p> <p>Upewnij się, czy gniazdo elektryczne działa podłączając inne urządzenie, na przykład lampę.</p> <p>Drzwi mogą być nieprawidłowo zamknięte: otwórz je i zamknij ponownie.</p> <p>Sprawdź, czy został poprawnie wybrany żądany program i naciśnij przycisk start.</p> <p>Upewnij się, czy pralka nie jest w trybie pauzy.</p>
<i>Woda wyciekła na podłogę w pobliżu pralki</i>	<p>Prawdopodobnie nieszczelna jest uszczelka między kranem a rurą dopływu wody; w takim przypadku, należy ją wymienić i ponownie dokręcić rurę do kranu.</p> <p>Upewnij się, czy filtr jest prawidłowo zamknięty.</p>
<i>Nie działa odwirowane</i>	<p>Z powodu nieoptymalnego rozmieszczenia ubrań pralka może:</p> <ul style="list-style-type: none"> • próbować wyrównać obciążenia, wydłużając czas wirowania. • zmniejszyć prędkość wirowania, aby zmniejszyć wibracje i hałas. • anulować wirowanie, aby chronić maszynę. <p>Upewnij się, że ładunek jest równomiernie rozłożony. Jeśli chcesz uniknąć zagnieceń, ponownie załaduj ubrania i uruchom program.</p> <p>Prawdopodobnie woda nie została całkowicie odprowadzona, więc odczekaj kilka minut. Jeśli problem będzie się powtarzał, sprawdź informacje dotyczące Błędu 3.</p> <p>Niektóre modele posiadają funkcję "Bez wirowania": Upewnij się, czy nie jest przypadkiem włączona.</p> <p>Upewnij się, czy nie włączono opcji zmieniającej parametry wirowania.</p> <p>Użycie zbyt dużej ilości detergentu może utrudnić uruchomienie wirowania.</p>
<i>Silne wibracje / odgłosy dochodzące z pralki podczas odwirowywania</i>	<p>Pralka jest prawdopodobnie źle wyważona: w razie potrzeby wyregulować nóżki, jak opisano to w odpowiednim punkcie Instrukcji.</p> <p>Upewnij się, czy śruby transportowe, gumowe korki i przekładki dystansowe zostały usunięte.</p> <p>Upewnij się, czy wewnątrz bębna nie ma ciał obcych (monet, zawiasów, przycisków, itp...).</p>

Standardowa gwarancja producenta obejmuje stwierdzone wady mechaniczne lub elektryczne produktu wynikłe z działania lub zaniechania działania ze strony producenta. Jeśli okaże się, że usterka została spowodowana przez czynniki zewnętrzne, tj. podczas transportu, niewłaściwego stosowania lub na skutek nieprzestrzegania instrukcji obsługi, za naprawę może zostać naliczona opłata.

Stosowanie środków piorących bez fosforanów może spowodować następujące rezultaty:


- **woda z płukania może być bardziej mętna:** jest to wynik obecności zawiesiny zeolitów, która nie powoduje negatywnych efektów dla skuteczności płukania.
- **obecność białego proszku (zeolitów) na praniu po jego zakończeniu:** jest to normalne zjawisko, proszek nie przyczepia się do materiału, ani nie zmienia jego koloru.
- **obecność piany w wodzie z ostatniego płukania:** nie musi to oznaczać nieskutecznego płukania.
- **tworzenie się znacznej ilości piany:** często spowodowane obecnością anionowych środków powierzchniowo czynnych w składzie środków piorących, które są trudne do usunięcia z pranych materiałów.
W takim wypadku nie jest konieczne wykonywanie dodatkowych cykli płukania dla usunięcia tego zjawiska: nie spowoduje to żadnej zmiany.

Jeśli problem nie został rozwiązany lub jeśli podejrzewasz usterkę, należy natychmiast skontaktować się z Autoryzowanym Centrum Obsługi Klienta.

Zaleca się stosowanie wyłącznie oryginalnych części zamiennych, które są dostępne w naszych Autoryzowanych Centrach Obsługi Klienta.

Gwarancja


Produkt jest objęty gwarancją zgodnie z postanowieniami i warunkami określonymi w gwarancji pisemnej dołączonej do produktu. Gwarancja musi być należycie wypełniona i przechowywany tak, aby w razie potrzeby mogła być okazana w Autoryzowanym Centrum Obsługi Klienta.

Poprzez umieszczenie oznaczenia  na tym produkcie poświadczamy na własną odpowiedzialność przestrzeganie wszystkich wymogów europejskich dotyczących bezpieczeństwa, ochrony zdrowia i środowiska określonych w przepisach dla tego produktu.

Producent nie jest odpowiedzialny za ewentualne błędy wynikające z druku niniejszej Instrukcji załączonej do urządzenia. Dodatkowo Producent pozostawia sobie prawo do wprowadzania zmian, jakie okażą się konieczne we własnych produktach, bez naruszania zasadniczej ich charakterystyki.

PARAMETRY ŁĄCZNOŚCI BEZPRZEWODOWEJ

Parametry	Specyfikacja (Wi-Fi)	Specyfikacja (Bluetooth)
Standard	802.11 b/g/n	Bluetooth v4.2
Zakres częstotliwości	2,412 GHz. - 2,484 GHz.	2,412 GHz. - 2,484 GHz.
Maksymalna szybkość transmisji	802.11b, DSSS 1 Mbps = +19.5 dBm	Basic data Rate: RF Transmit Power (Typ): +4 dBm Enhanced data Rate: RF Transmit Power (Typ): +2 dBm BLE RF Transmit Power (Typ): +7.5 dBm
	802.11b, CCK 11 Mbps = +18.5 dBm	
	802.11g, OFDM 54 Mbps = +18.5 dBm	
	802.11n, MCS7 = +14 dBm	
Minimalna czułość	802.11b = 1024 bytes, -80 dBm	Basic data Rate: Sensivity @ 0.1% BER: -98 dBm Enhanced data Rate: Sensivity @ 0.01% BER: -98 dBm BLE Sensivity @ 0.1% BER: -98 dBm
	802.11g = 1024 bytes, -70 dBm	
	802.11n = 1024 bytes, -65 dBm	
	802.11n HT40 = 1024 bytes, -65 dBm	

Niniejszym **Candy Hoover Group Srl**, deklaruje, że to urządzenie oznaczone symbolem  jest zgodne z zasadniczymi wymaganiami dyrektywy 2014/53/UE. Aby otrzymać kopię deklaracji zgodności, należy skontaktować się z producentem: www.candy-group.com