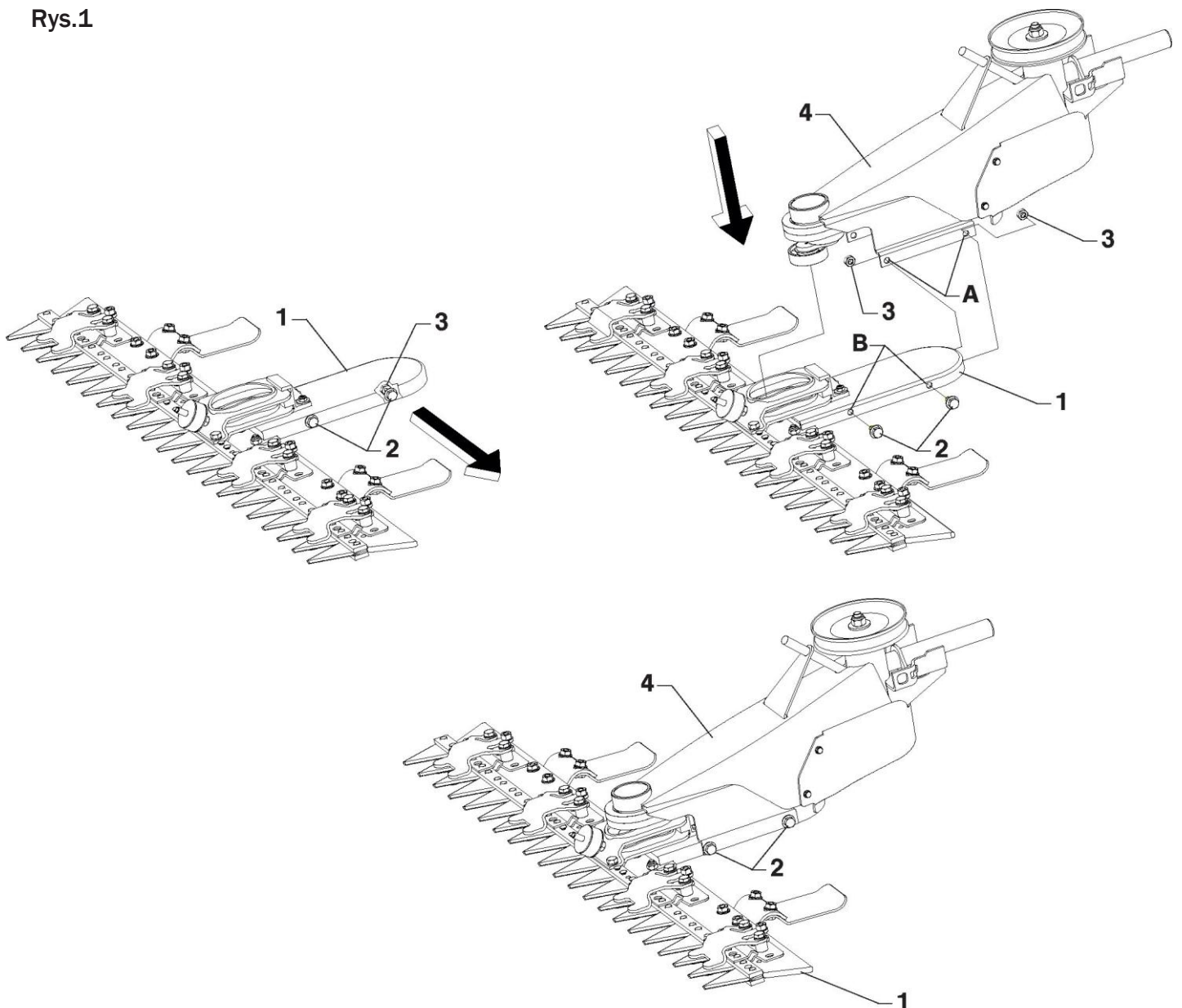
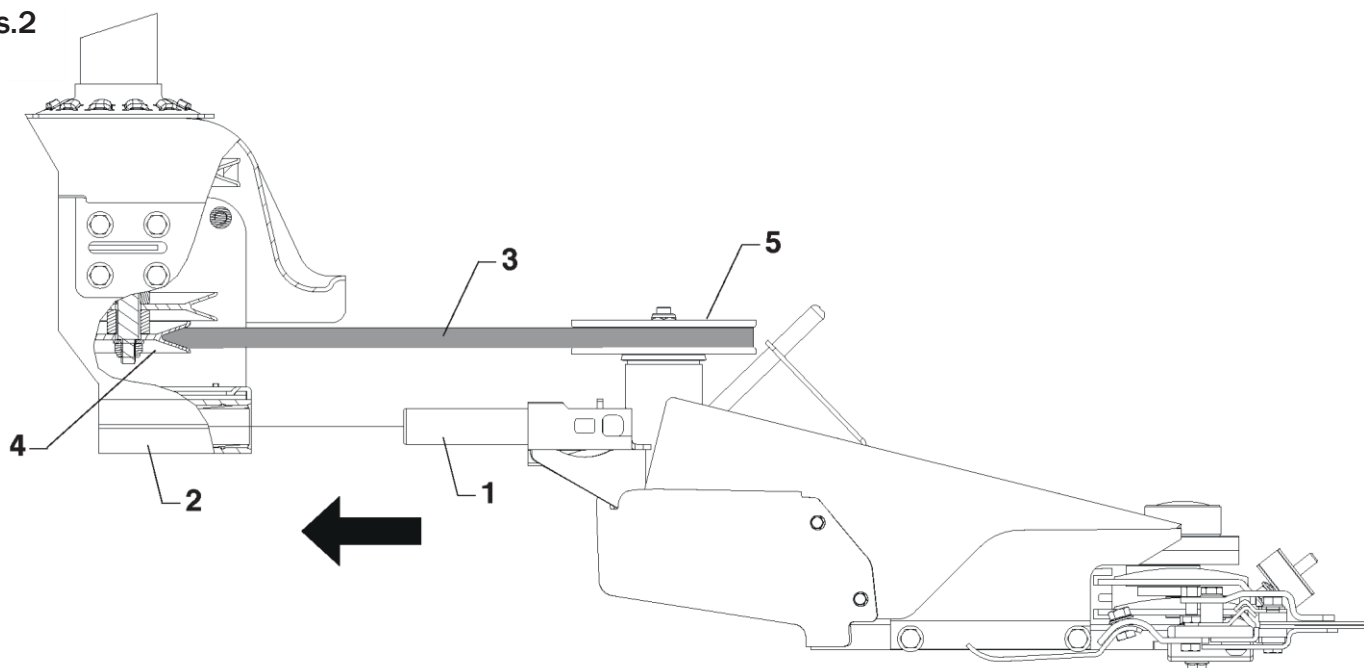


## INSTRUKCJA I KSIĄŻECZKA SERWISOWA LISTWY TNĄCEJ

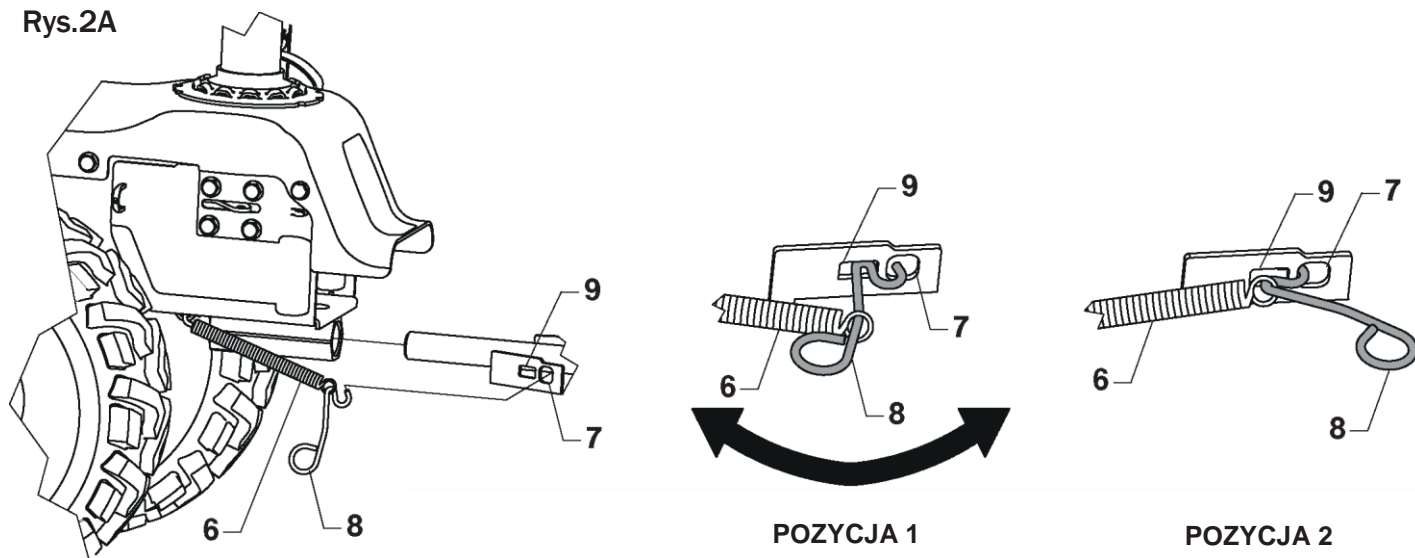
Rys.1



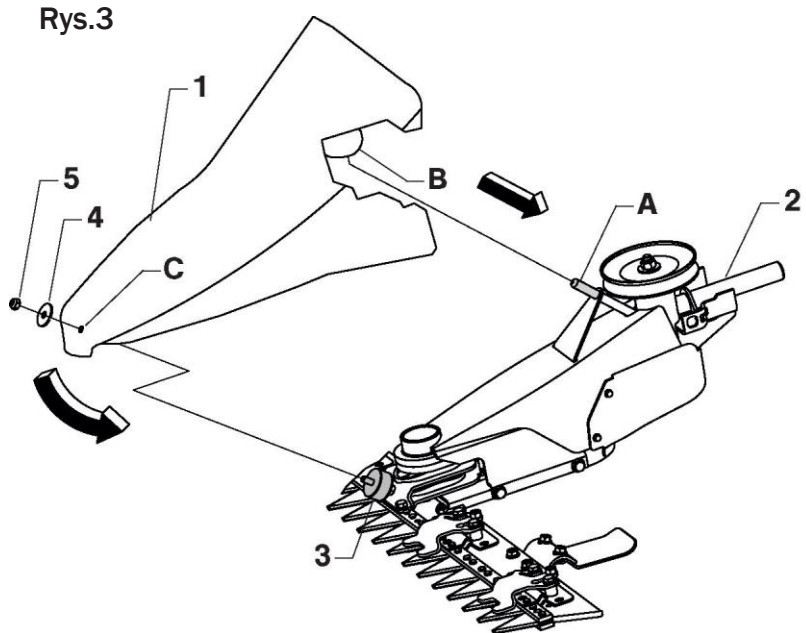
Rys.2



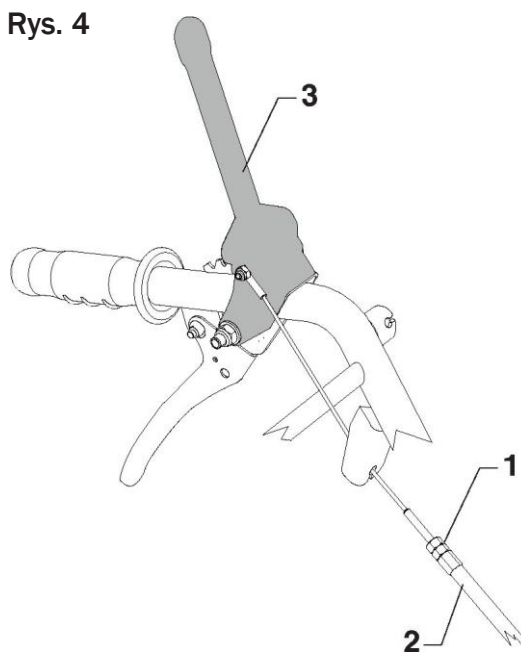
Rys.2A



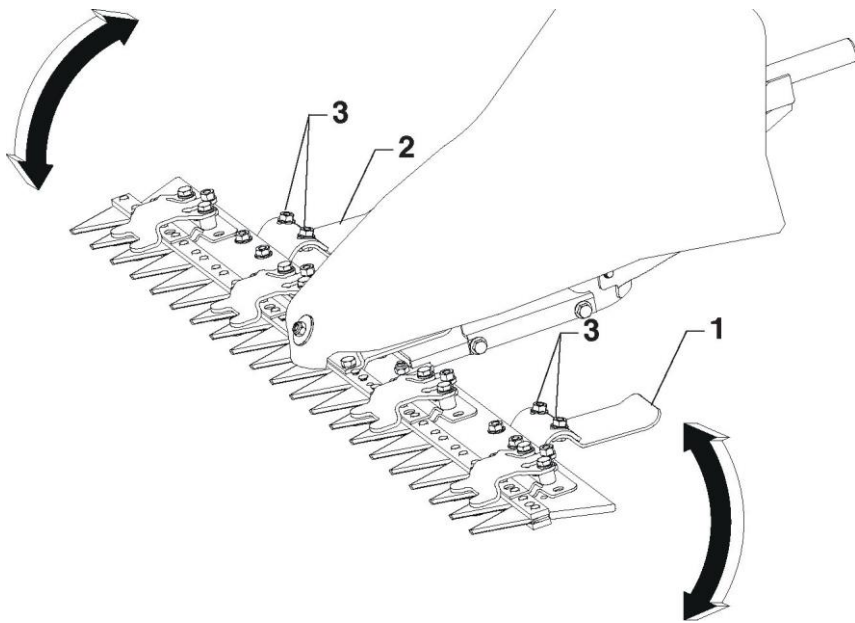
Rys.3



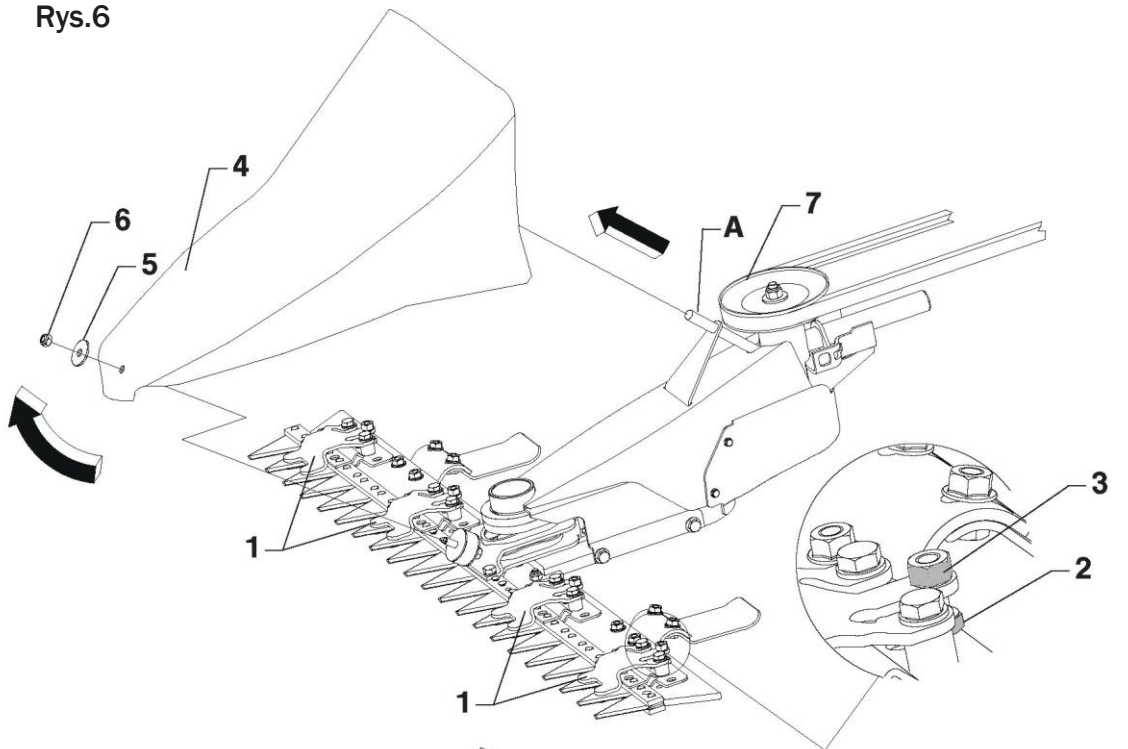
Rys. 4



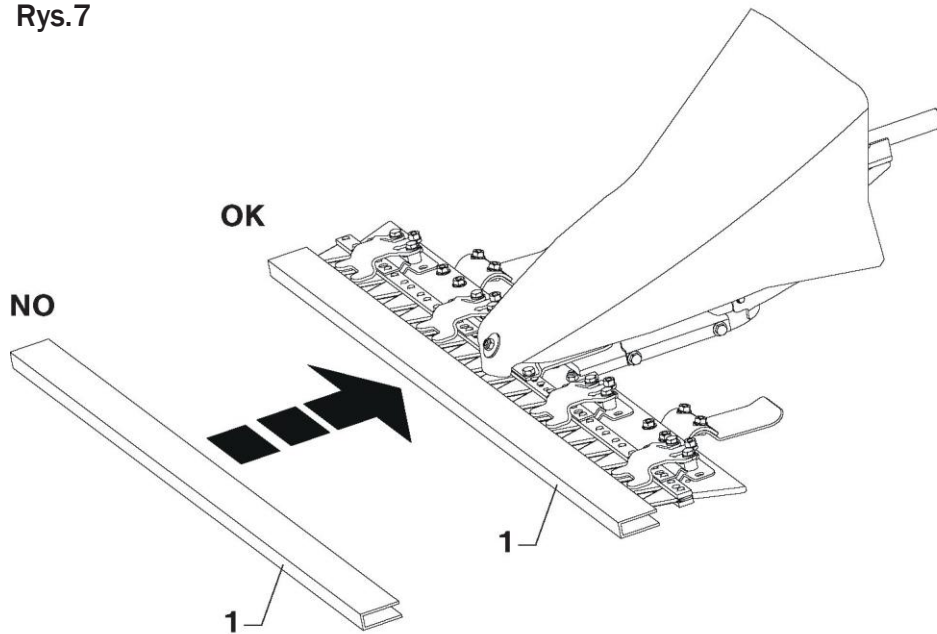
Rys.5



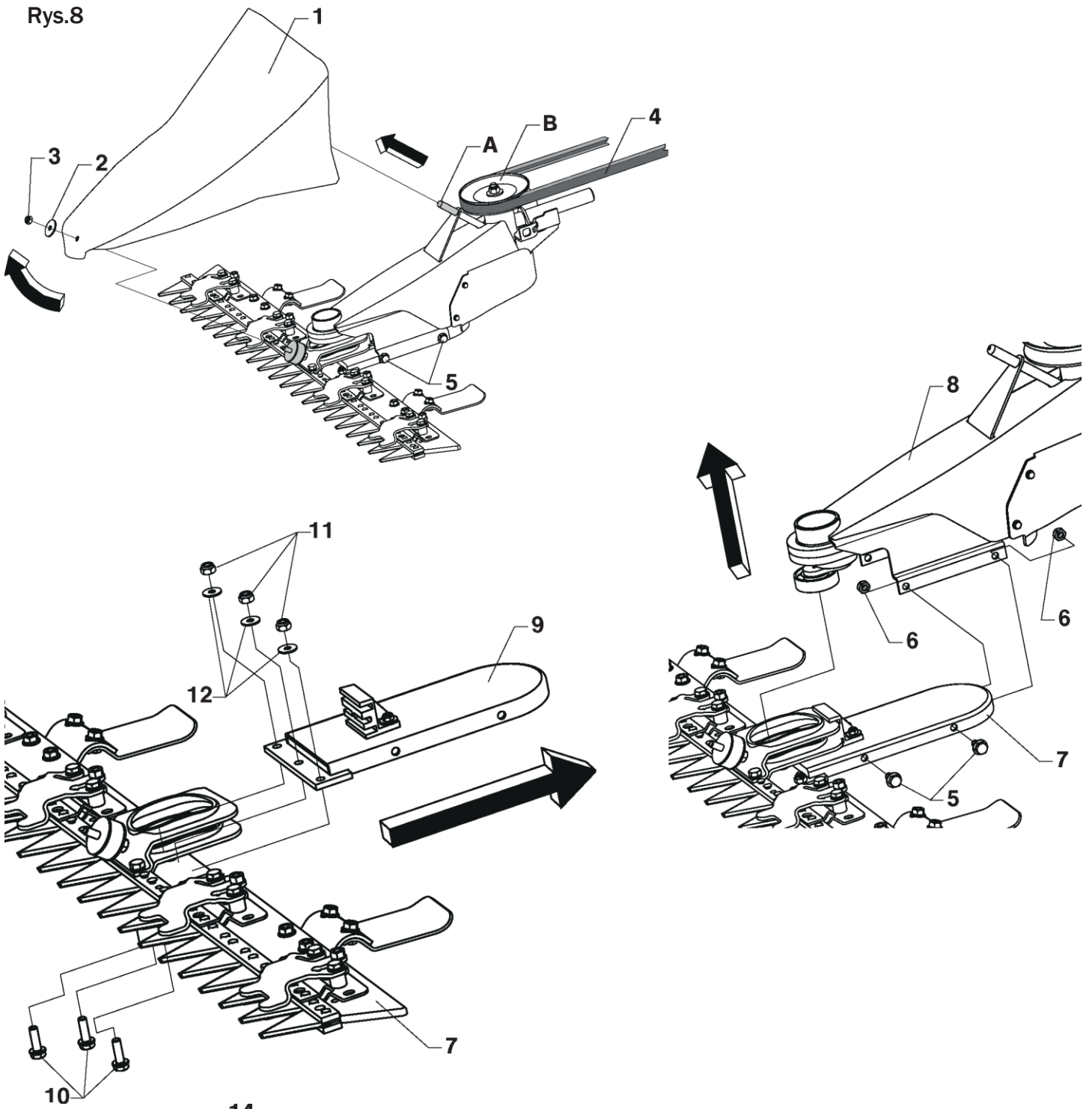
Rys.6



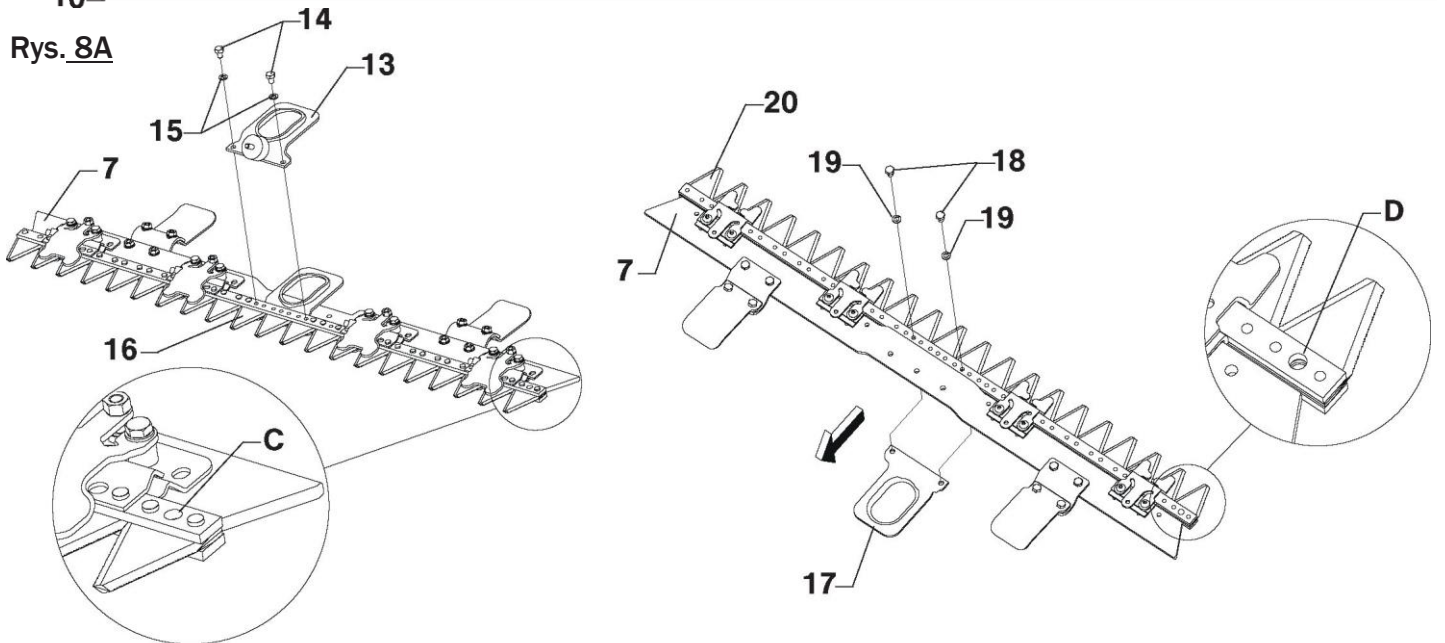
Rys.7



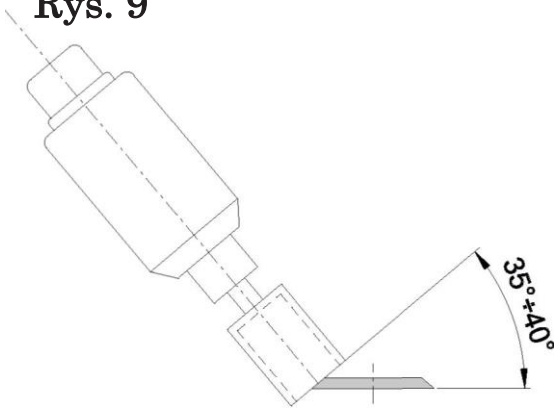
Rys.8



Rys. 8A

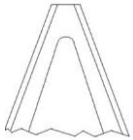


Rys. 9



Trzymaj ręce i stopy z dala od ostrzy '

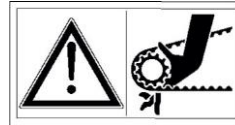
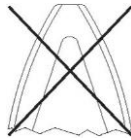
OK



NIE



NIE



Ostrzeżenie: ryzyko urazu kończyn. Części obrotowe '

**OSTRZEŻENIE:** Niniejszą instrukcję obsługi należy uzupełnić poprzez przeczytanie i przestrzeganie norm przewidzianych w instrukcji obsługi i konserwacji maszyny. Listwa tnąca jest przeznaczona do użytku profesjonalnego i użytkownika na terenie prywatnym.

**ZASADY BEZPIECZEŃSTWA:** Części tnące listwy tnącej mogą przez nieuwagę powodować duże ryzyko zranienia rąk i stóp. Operacje wymiany i ostrzenia ostrza, które opisujemy w następnych rozdziałach, powinny być wykonywane bardzo starannie. Przed przystąpieniem do obsługi urządzenia należy zadbać o to, aby wszystkie osoby postronne i zwierzęta znajdowały się z dala od otoczenia urządzenia.

**JAK ZAMONTOWAĆ LISTWĘ TNĄCĄ DO NAPĘDU (Rys. 1)** Proszę otworzyć opakowanie i wyjąć wszystkie elementy i postępować dalej w następujący sposób:

- Odkręcić śruby (2) i nakrętki (3) od korpusu listwy tnącej (1).
- Należy wziąć obudowę napędu (4) i umieścić go na korpusie listwy tnącej (1) zwracając uwagę na to, aby otwory (A) znajdujące się na napędzie (4) były zgodne z otworami (B) znajdującymi się na korpusie listwy tnącej. (1)
- Dokończyć mocowanie, ponownie wkręcić śruby (2) i dokręcić nakrętki (3), które zostały wcześniej odkręcone.

**MONTAŻ LISTWY TNĄCEJ (Rys. 2 - 2/A)** Silnik należy wyłączyć, a maszynę ustawić poziomo, częściowo włożyć sworzeń (1) do obudowy szybkozłączka (2). Zamontować pasek (3) wcześniej w kole pasowym (4), które jest umieszczone na maszynie, a następnie w kole pasowym (5) listwy tnącej, a następnie wbić sworzeń (1) do końca. Dociągnąć sprężyny (6) w szczeliny mocujące (7): w celu ułatwienia tej operacji należy zaczepić pierścieni (8) w otworze (9). Proszę spojrzeć na Rys. 2/A pozycja 1 i 2.

**SPOSÓB MONTAŻU POKRYWY (Rys.3):** Wziąć pokrywę ochronną (1), wsunąć część (B), do sworznia (A) umieszczonego na napędzie (2), następnie obracając pokrywę ochronną (1) w dół, wsunąć otwór (C) do śruby antywiбраcyjnej (3) aż do całkowitego zablokowania, wsunąć podkładkę (4) i dokończyć mocowanie nakrętką (5).

UWAGA: podczas montażu pokrywy (1) należy zawsze sprawdzać, czy sprężyny powrotne (6) nie odłączają się.

Aby zdjąć pokrywę ochronną (1) wystarczy odkręcić nakrętkę (5), zdjąć podkładkę (4), obrócić ją do góry i wyjąć ze sworznia (A).

**JAK DOSTOSOWAĆ PASEK DO RUCHU LISTWY TNĄCEJ (Rys. 4)** Aby zwiększyć napięcie między maszyną a urządzeniem doczepianym, należy wykonać regulację na regulatorze (1) linki (2) tak, by narzędzie zaczęło pracować dopiero po przekroczeniu połowy skoku dźwigni załączania narzędzia (3).

**REGULACJA WYSOKOŚCI CIĘCIA LISTWY TNĄCEJ (Rys. 5)** Wysokość cięcia należy dostosować do wymagań i trudności podłoża za pomocą przesuwanych bloków regulacyjnych (1) i (2). Można to zrobić w następujący sposób: poluzować nakrętki (3). Podnieść lub opuścić bloczki przesuwne (1) i (2) do wymaganej pozycji, a następnie ponownie dokręcić wszystkie nakrętki (3).

**REGULACJA OSTRZA (Rys. 6)** Listwa tnąca jest uważana za najbardziej obciążoną wśród osprzętu i powinna być regulowana z dużą uwagą. Po wymianie ostrza i po kilku godzinach pracy należy wyregulować uchwyty noży (1) za pomocą śrub (2) i odpowiednich nakrętek blokujących (3).

Przed każdą regulacją bardzo ważne jest, aby oczyścić prowadnicę z zabrudzeń w celu uniknięcia błędnych regulacji.

Uchwyty zaciskowe (1) muszą być wyregulowane pojedynczo, więc należy rozpocząć regulację pierwszego uchwyty zaciskowego, następnie drugiego, trzeciego itd. W celu wyregulowania ostrza, sugerujemy operowanie uchwytem (1).

WAŻNE: do regulacji każdego z ostrzy: najpierw należy zdemontować pokrywę (4): odkręcić nakrętkę (6), wyjąć podkładkę (5) obrócić pokrywę do góry i wyjąć ze sworznia (A); następnie powoli wykonać ręczny obrót koła pasowego (7) i sprawdzić, czy ostrza poruszają się swobodnie. Ponownie zamontować pokrywę.

**SERWISOWANIE LISTWY TNĄCEJ:** listwa tnąca musi być dobrze i często serwisowana. Mycie i czyszczenie ostrza, w szczególności powierzchni stykających się ze ślizgiem i sekcjami ostrza, jest absolutnie konieczne przy każdym użyciu. Jeżeli maszyna nie jest używana przez dłuższy czas, należy chronić nóż i ostrze za pomocą substancji antykorozyjnych i antyutleniających.

**OCHRONA OSTRZA (Rys. 7)** Czynności związane z montażem i demontażem listwy tnącej do maszyny powinny zawsze odbywać się przy zamontowanym zabezpieczeniu noża (1). Dla większego bezpieczeństwa zalecamy zabezpieczenie ostrza nawet podczas transportu, serwisu i naprawy. Uszkodzone osłony noży nie mogą zagwarantować bezpiecznej ochrony i muszą zostać wymienione.

**JAK DOKONAĆ WYMIANY OSTRZA (Rys. 8 - 8/A):** Demontaż i montaż kompletnych ostrzy należy zawsze przeprowadzać w rękawicach ochronnych.

Procedura wymiany ostrzy:

- Zdjąć pokrywę ochronną (1): odkręcić nakrętkę (3), zdjąć podkładkę (2), obrócić pokrywę do góry i wyjąć ze sworznia (A).
- Zdemontować pasek napędowy (4) z koła pasowego (B).
- Odkręcić śruby (5) i nakrętki (6), usunąć (podnieść) napęd (8) z korpusu listwy tnącej (7).
- Odkręcić śruby (10) i nakrętki (11), zdjąć podkładki (12) i zdjąć mocowanie listwy (9) z korpusu listwy tnącej (7).
- Zdjąć górną płytkę przesuwную ostrza (13), odkręcić śruby (14) i zdjąć podkładki (15).
- Za pomocą narzędzia z bolcem umieszczonego w otworze (C), usunąć górne ostrze (16).
- Odwrócić korpus belki tnącej (7)
- Zdjąć dolną płytkę przesuwную ostrza (17), odkręcić śruby (18) i zdjąć podkładki (19).
- Za pomocą narzędzia z bolcem umieszczonego w otworze (D), usunąć dolne ostrze (20).

Po 2 lub 3 ostrzeniach zaleca się wymienić ostrza.

Aby ponownie zamontować ostrza na listwie, należy powtórzyć powyższe operacje w odwrotnej kolejności.

UWAGA: Aby zamocować górne (13) i dolne (17) płytki ruchome łopatek, należy założyć blokadę gwintu na śruby (14) i (18). Zalecamy smarowanie powierzchni styku ostrzy (16) i (20) przed ich ponownym montażem.

**OSTRZENIE OSTRZA (Rys.9)** Biorąc pod uwagę częstotliwość pracy, ostrze powinno być od czasu do czasu ostrzone. ZALECAMY, ABY NIE PRZEKRACZAĆ 15 GODZIN PRACY. Z tego powodu należy wyjąć i wyczyścić ostrze. Proszę sprawdzić, czy zęby i oba ostrza nie są zdeformowane, wtedy można przystąpić do ostrzenia. Generalnie można użyć szlifierki ręcznej o obrotach około 15000-20000 obrotów/min. z końcówką do ostrzenia o średnicy 25 mm i długości około. 35 mm. Zęby listwy tnącej muszą mieć kąt cięcia 35°-40°. Należy zwrócić uwagę, aby nie przegrzać ich zbyt mocno, gdyż w przeciwnym razie utracą one swoją wytrzymałość z powodu obróbki termicznej. Czubek zęba nie powinien być zaokrąglony (proszę spojrzeć na zdjęcie).

**DANE TECHNICZNE:** szerokość koszenia = 1020 mm - długość maszyny z listwą tnącą = 1680 mm. - częstotliwość cięcia listwy tnącej = 1050/V. Waga netto listwa kompletna 23 Kg. Ciężar całkowity brutto listwy tnącej = 26 kg.. - Rozmiar opakowania dla kompletnej listwy = 112x38xH22 (wymiar wewnętrzny w cm.) - Waga netto Tylko listwa i bez napędu listwy = 12 Kg - Waga brutto Tylko listwa i bez napędu listwy = 13,5 Kg - Wymiary opakowania tylko dla napędu listwy i bez połączenia z listwą = 54x33xH30 (wymiar wewnętrzny w cm.)

#### Certyfikat gwarancyjny

Maszyna wyprodukowana przez firmę Eurosystems SPA, której dane są tutaj wymienione, jest objęta gwarancją przez 24 kolejne miesiące od daty zakupu, jeśli jest przeznaczona do użytku prywatnego, lub przez 12 miesięcy, w przypadku użytku profesjonalnego, zgodnie z dyrektywą 99/44/WE.

Pod warunkiem, że maszyna będzie użytkowana zgodnie z zaleceniami zawartymi w instrukcji obsługi i konserwacji oraz że będzie poddawana normalnym warunkom pracy, Eurosystems SPA zobowiązuje się, w wyżej wymienionych terminach, dostarczać bezpłatnie części zamienne, które zdaniem Eurosystems SPA lub jednego z jej przedstawicieli posiadających odpowiednie uprawnienia, wykazują wady materiałowe lub wykonawcze; lub, według własnego uznania, dokonywać napraw samodzielnie lub za pośrednictwem autoryzowanego serwisu.

W każdym przypadku naliczane są koszty smarów, materiałów eksploatacyjnych i robocizny.

Ewentualne koszty transportu lub opakowania ponosi kupujący, Eurosystems SPA nie ponosi odpowiedzialności za uszkodzenia powstałe podczas transportu.

Gwarancja traci ważność, jeśli pojazd był używany z naruszeniem zaleceń i ograniczeń zawartych w instrukcji obsługi i konserwacji lub jeśli maszyna była naprawiana, demontowana lub modyfikowana przez nieautoryzowane warsztaty.

Gwarancja obejmuje jedynie i wyłącznie te części maszyny, które ze względu na swój charakter nie są poddawane normalnemu zużyciu podczas użytkowania.

Części i akcesoria dostarczone wraz z maszyną, które nie zostały wyprodukowane przez Eurosystems SPA (np. silniki, instalacja elektryczna, hydrauliczna, opony itp.), będą objęte gwarancją oferowaną przez producenta tych części lub akcesoriów, w zakresie, w jakim mogą być one uzyskane przez Eurosystems SPA. W przypadku produktów z silnikiem spalinowym produkowanych przez Briggs & Stratton, Hondę i inne marki, prace przy silniku muszą być wykonywane przez punkty serwisowe autoryzowane przez producentów silnika.

Odpowiedzialność Eurosystems SPA jest ściśle ograniczona do dostawy części zamiennych lub naprawy wadliwych części, z wyłączeniem rozwiązania umowy lub całości oraz wszelkiej innej odpowiedzialności i zobowiązań za inne wydatki, szkody, bezpośrednio lub pośrednio utracone dochody wynikające z użytkowania lub częściowej lub całkowitej niemożności użytkowania maszyny.

W momencie dostawy maszyny kupujący musi:

- sprawdzić wszystkie poziomy smarów;
- sprawdzić działanie i regulację sprzęgła.

Wszystko, co nie jest wyraźnie określone w niniejszej gwarancji, podlega przepisom dyrektywy 99/44/WE.