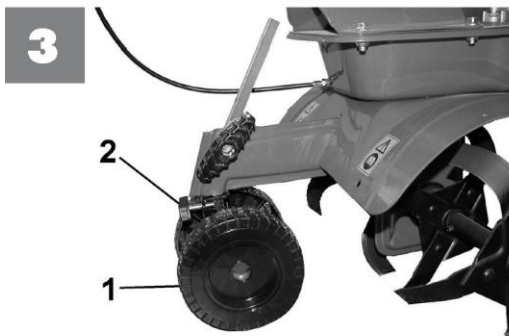
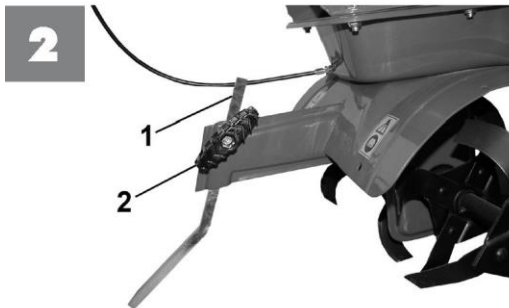
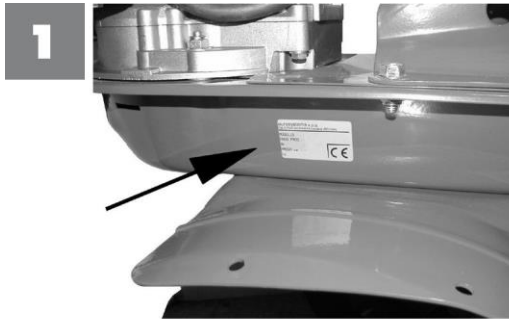


GLEBOGRYZARKA SPALINOWA

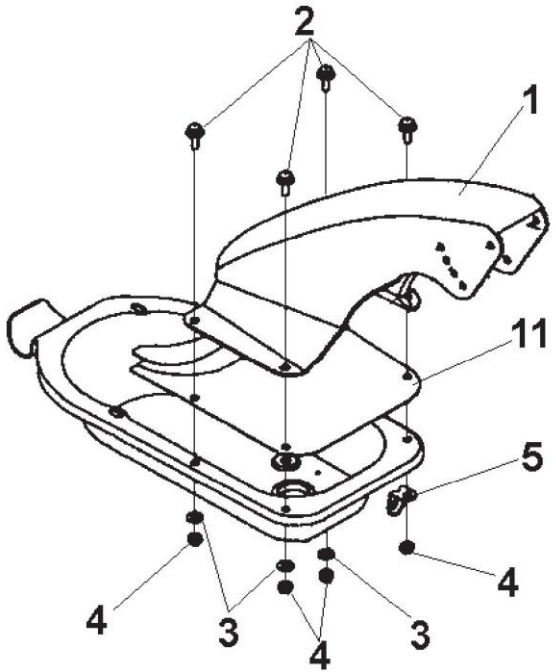
Z2
Z3



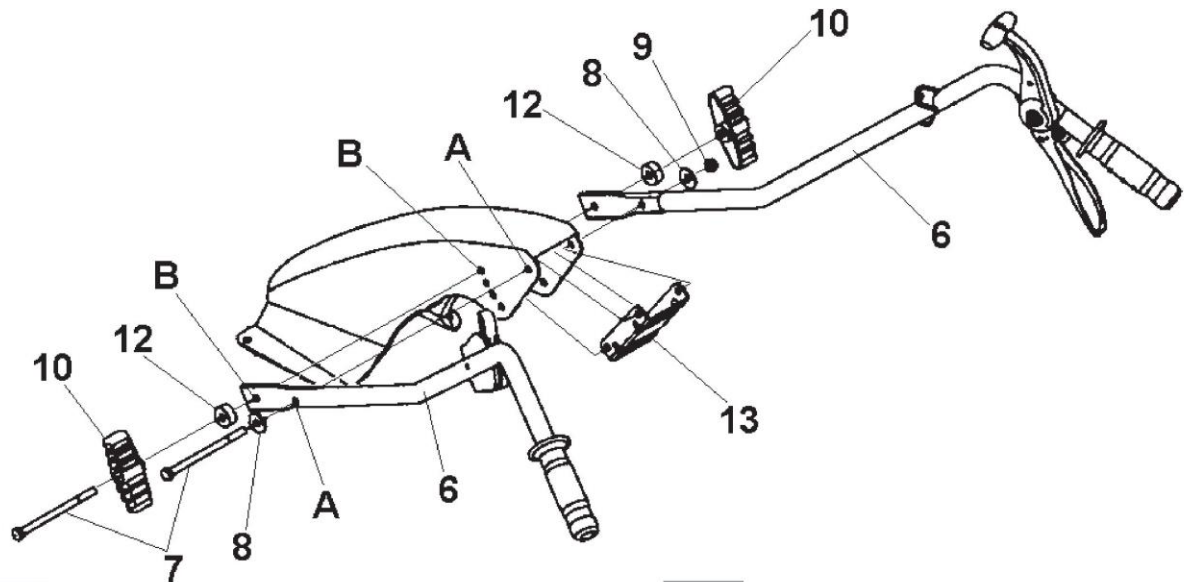
Instrukcja obsługi



4



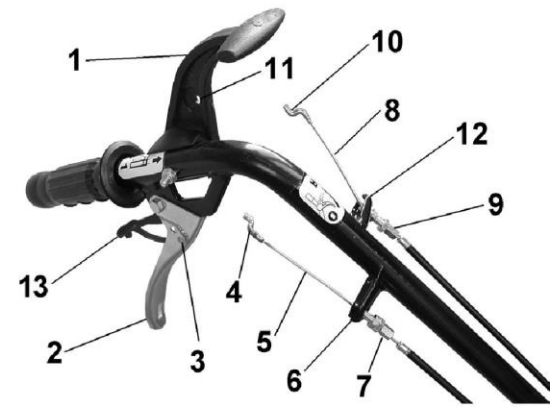
4a



5



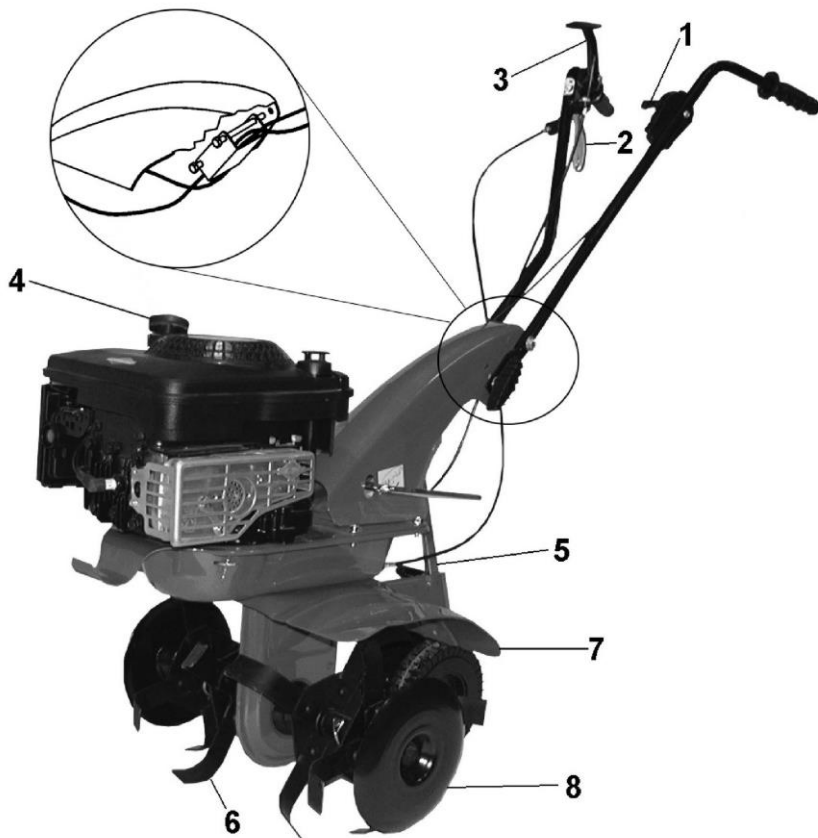
6



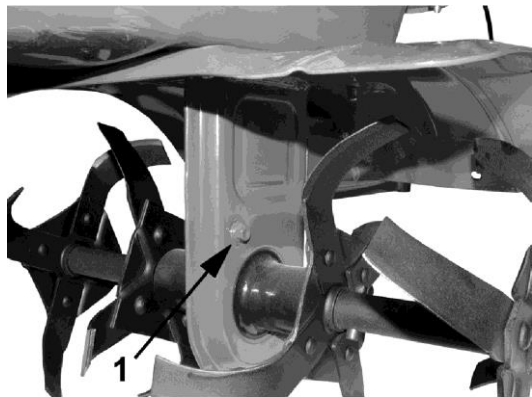
7



8



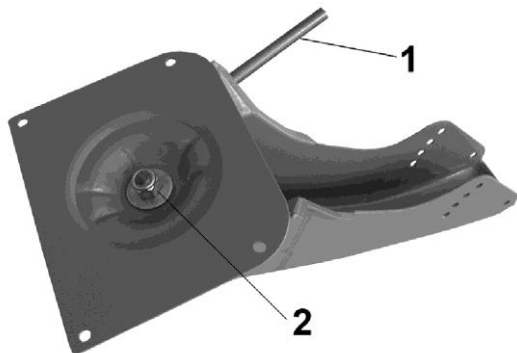
9



Przed rozpoczęciem pracy z maszyną należy przeczytać instrukcję obsługi - Niebezpieczeństwo wirujące noże

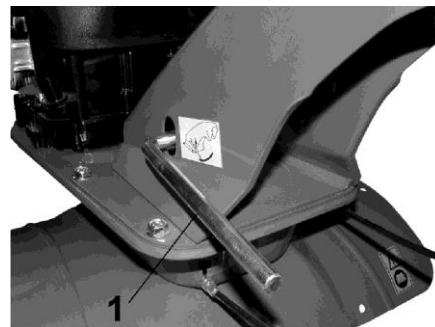
10

tylko dla modelu Z3



11

tylko dla modelu Z3

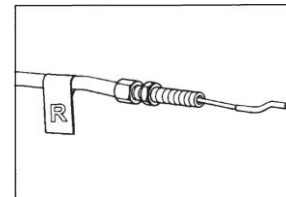




• Jazda do przodu



• Jazda do tyłu



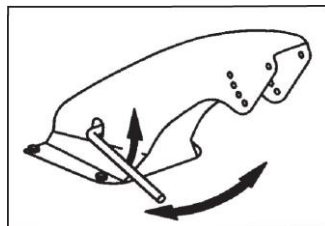
• Etykieta dla linki cofania

START



STOP

• Etykieta przyspieszania




• Naklejka obrót kierownicy

1
Producent

2
Typ

3
Rok produkcji

1	COSTRUTTORE
2	MODELLO: _____
3	ANNO PROD: _____
4	NR: _____
5	MASSA ca: _____
6	kW: _____
	

4
4

Numer seryjny - progresywny

5
Masa

6
Moc w kW

Spis treści

Wprowadzenie

Warunki użytkowania

Środki bezpieczeństwa

Instrukcja obsługi

Transport

Montaż

Regulacja

Konserwacja

Szczegóły techniczne

Hałas

Akcesoria

Usterki

WPROWADZENIE

Drogi Kliencie:

Dziękujemy za zaufanie, jakim obdarzyliście nas kupując nasze produkty. Życzymy Państwu przyjemnego korzystania z naszych urządzeń.

Poniższe instrukcje obsługi zostały wydane w celu zapewnienia Państwu niezawodnej pracy od pierwszych dni. Jeśli będą Państwo dokładnie przestrzegać tych informacji, urządzenie będzie pracować z pełną satysfakcją i będzie miało długą żywotność.

Nasze urządzenia są testowane w najsurowszych warunkach przed wprowadzeniem ich do produkcji i podlegają surowym, ciągłym testom podczas kolejnych etapów produkcji.

Urządzenie to zostało przetestowane w kraju pochodzenia przez niezależne organy kontrolne zgodnie z surowymi normami pracy i bezpieczeństwa.

W razie potrzeby należy używać tylko oryginalnych części zamiennych, aby utrzymać gwarantowane funkcje i poziom bezpieczeństwa.

Operator traci prawo do wszelkich roszczeń, które mogą powstać, jeśli maszyna zostanie wyposażona w elementy inne niż oryginalne części zamienne. Zastrzega się prawo do zmian konstrukcyjnych i wykonawczych bez uprzedzenia.

W przypadku pytań lub dalszych informacji oraz zamówień części zamiennych należy podać numer seryjny urządzenia znajdujący się na boku maszyny.

DANE IDENTYFIKACYJNE (Rys. 1)

Etykieta przedstawiająca numery referencyjne urządzenia i numer seryjny jest umieszczona na przedniej stronie ramy i jest oznaczona strzałką. Uwaga - Numer seryjny glebogryzarki należy podawać zawsze wtedy, gdy potrzebny jest serwis techniczny lub części zamienne.


WARUNKI UŻYTKOWANIA I OGRANICZENIA STOSOWANIA

Ta glebogryzarka spalinowa jest zaprojektowana i zbudowana do spalania gleby. Glebogryzarka spalinowa może być używana tylko z oryginalnym wyposażeniem i częściami zamiennymi. Jakiegokolwiek inne użycie niż opisane powyżej jest zabronione i będzie wiązało się, oprócz unieważnienia gwarancji, z poważnym ryzykiem dla operatora i osób postronnych.


ŚRODKI BEZPIECZEŃSTWA


Uwaga: Przed montażem i uruchomieniem należy dokładnie zapoznać się z instrukcją obsługi. Osoby nie zaznajomione z tą instrukcją nie powinny korzystać z urządzenia.

1 Osoby, które nie znają instrukcji obsługi, a także dzieci, młodzież poniżej 16 roku życia i osoby będące pod wpływem alkoholu, narkotyków lub leków nie mogą obsługiwać glebogryzarki.

 2 Urządzenie zostało skonstruowane w taki sposób, że może być obsługiwane tylko przez 1 przeszkolonego operatora. Osoba korzystająca z kosiarki jest odpowiedzialna za wszelkie wypadki z udziałem innych osób lub ich mienia. Podczas obsługi urządzenia użytkownik powinien zadbać o to, aby w obszarze (10 m) nie znajdowały się żadne inne osoby, w szczególności dzieci.

3 Przed rozpoczęciem pracy należy usunąć z gleby wszelkie ciała obce. Pracować tylko przy świetle dziennym lub przy dobrym oświetleniu sztucznym.

 4 Nie wolno uruchamiać maszyny stojąc przed ostrzem obrotowym ani zbliżać się do niej podczas pracy. W przypadku pociągnięcia za krótką linkę rozrusznika, nóż obrotowy i maszyna muszą być zatrzymane (jeśli wystąpi obrót, ustawić nakrętkę kontrolną napinacza paska).

 5 Podczas pracy, w celach ochronnych, zaleca się noszenie technicznych/ wytrzymałych butów i długich spodni. Należy zachować ostrożność, ponieważ podczas pracy maszyny niebezpieczeństwo zranienia palców u rąk i nóg jest naprawdę duże. Chodzić, nigdy nie biegać z maszyną.



Poważne zagrożenie dla bezpieczeństwa operatora i osób postronnych.

6 Podczas transportu urządzenia oraz wszystkich czynności związanych z konserwacją, czyszczeniem, wymianą sprzętu, silnik musi być wyłączony.



7 Przed odstawieniem maszyny należy wyłączyć silnik.



8 Nie wolno włączać maszyny w zamkniętych pomieszczeniach/obszarach, w których mogą występować emisje tlenu węgla.



9 **OSTRZEŻENIE!!!** Benzyna jest wysoce łatwopalna. Paliwo należy przechowywać wyłącznie w specjalnie do tego przeznaczonych pojemnikach. Nie napełniać zbiornika paliwa ani w pomieszczeniach zamkniętych, ani przy włączonym silniku, nie palić tytoniu i uważać na wycieki benzyny ze zbiornika. W przypadku wycieku nie należy próbować włączać silnika, lecz odsunąć urządzenie od obszaru, aby uniknąć źródła zapłonu, aż opary benzyny znikną. Ponownie włożyć korki zbiornika i pojemnik na benzynę. Nigdy nie otwierać korka zbiornika paliwa ani nie dodawać paliwa, gdy silnik pracuje lub urządzenie jest gorące.



10 Należy zwrócić uwagę na rurę wydechową. Części znajdujące się w pobliżu rury mogą osiągać temperaturę 80°C.

Uszkodzone i/lub zużyte tłumiki należy wymienić. Niebezpieczeństwo poparzenia!!!



11 Nie używać glebogryzarki na stromych zboczach: może się przewrócić! Na zboczach zaleca się pracę w poprzek ani pod górkę, ani w dół, a przy każdej zmianie kierunku należy zachować ostrożność.

12 Przed uruchomieniem maszyny należy ją sprawdzić wizualnie i upewnić się, że wszystkie zabezpieczenia przed wypadkami są sprawne. Kategorycznie zabrania się ich wyłączania i / lub manipulowania przy nich. Wymieniać zużyte lub uszkodzone elementy.

13 W przypadku nieprawidłowego użytkowania maszyny i / lub napraw dokonywanych przez nieautoryzowany personel techniczny i / lub przy użyciu innych niż oryginalne części zamiennych: Każde inne użycie maszyny niż opisane powyżej jest zabronione i pociąga za sobą utratę gwarancji oraz odmowę udzielenia gwarancji i odpowiedzialności przez producenta.

FUNKCJA BEZPIECZEŃSTWA (Rys. 6) Wszystkie glebogryzarki spalinowe są wyposażone w zabezpieczenie, które działa. Urządzenie powoduje automatyczne rozłączenie skrzyni biegów przy każdym zwolnieniu odpowiednich dźwigni sterujących (1) i (2)

UWAGI DOTYCZĄCE PRACY Z GLEBOGRYZARKĄ SPALINOWĄ (Rys. 6) Przy pracującym silniku należy oprzeć stopy na ziemi i mocno trzymając glebogryzarkę spalinową wprowadzić ostrze w ziemię. Pociągnąć dźwignię sprzęgła (2) umieszczoną na kierownicy, aby tarcze wbiły się w ziemię. **ZASTOSOWANIA:** prace ziemne, okopywanie, rozbijanie, odchwasczanie, kopanie w kompostach lub nawozach, itp.

JAK ZMONTOWAĆ GLEBOGRYZARKĘ SPALINOWĄ O ile nie uzgodniono inaczej, glebogryzarka spalinowa jest dostarczana w stanie zdemontowanym i umieszczona w opakowaniu. Aby montaż został zakończony, procedura krok po kroku jest następująca.

MONTAŻ OGRANICZNIKA GŁĘBOKOŚCI PRACY (Rys. 2-3) Włożyć długi bok dyszla (Rys. 2 część 1) w końcową część ramienia ramy i zablokować poprzez obrócenie uchwytu (2). Koło podporowe (Rys. 3 część 1) służy tylko do transportu glebogryzarki. Można je zamontować po obróceniu dyszla o 180° i zablokowaniu go śrubą motylkową (2). Podczas pracy glebogryzarki należy zdemontować koło: poluzować śrubę motylkową, zdjąć dyszel i ponownie ustawić go w pozycji odwróconej, jak na Rys. 2.

MONTAŻ WSPORNIKA KIEROWNICY (Rys. 4) zamontować wspornik kierownicy (1) na glebogryzarce za pomocą czterech śrub (2), które są już umieszczone w płycie, podkładek (3) i nakrętek (4). Zamontować uchwyt linki (5) w sposób pokazany na rysunku

JAK ZŁOŻYĆ I DOSTOSOWAĆ KIEROWNICĘ (Rys.4a) Zamocować 2 rurki kierownicy (6) do wspornika (1) za pomocą śruby (7), podkładki dystansowej (12), 2 podkładek (8), 1 nakrętki (9) w otworach (A). W ten sam sposób postępować z otworami (B) wkładając śrubę (7), w pokrętło (10), podkładkę dystansową (12) i drugie pokrętło (10) w kolejności pokazanej na rysunku. Kierownica może być regulowana na wysokość. Odkręć 2 pokrętła (10) i wsuń śrubę (7) w otwór, który jest najbardziej odpowiedni do Twoich potrzeb. Standardowa regulacja znajduje się na wysokości pasa operatora.

MONTAŻ PRZEPUSTNICZY (Rys. 5) Przewód przepustnicy jest już zamontowany zarówno na silniku jak i wewnątrz przepustnicy (3). Przepustnicę należy dokręcić do otworu (A) kierownicy za pomocą śruby (2) i zablokować nakrętką (1). Dokładnie sprawdzić, czy uchwyt (4) obraca się swobodnie.

MONTAŻ LINKI NAPINACZA PASKA (Rys. 6-7) Linka sterująca jest już zamontowana na sprzężynie napinacza pasa, ale musi być podłączona do dźwigni sterującej (2) zamontowanej na kierownicy.

RUCH DO PRZODU zamontuj koniec (4) linki (5) w dolnym otworze (3) dźwigni (2). Linkę (5) wraz z końcówką (7) włożyć do otworu przelotowego (6). W przypadku gębogryzark z BIEGIEM WSTECZNYM zamontować koniec (10) w otworze (11) dźwigni biegu wstecznego (1). Włożyć przewód (8) wraz z końcówką (9) do otworu przelotowego (12). DLA MODELU Z3: końcówkę (4) należy włożyć do wewnętrznego otworu dźwigni (2) jak pokazano na rysunku 7.

REGULACJA STEROWANIA (Rys. 6) Uwaga! Gębogryzarka może rozpocząć pracę dopiero po uruchomieniu dźwigni sterujących. Taka operacja może być wykonana poprzez oddziaływanie na linki umieszczone na kierownicy. Ponadto dźwignia sterująca prędkością spulchniania (2) powinna uruchomić ostrza dopiero po osiągnięciu połowy jego prędkości.

MONTAŻ OGRANICZNIKA GŁĘBOKOŚCI PRACY (Rys. 2) Aby uzyskać płynny ruch do przodu i dobre spulchnianie, wysokość ogranicznika (1) może być regulowana poprzez poluzowanie pokrętła (2), tak aby utrzymać maszynę w poziomej pozycji roboczej. Po dokonaniu regulacji należy dokręcić pokrętło (2).

REGULACJA KIEROWNICY (Rys. 4a) Kierownica może być regulowana na wysokość. Poluzować pokrętła (10) i (11) i umieścić śrubę przelotową (7) w otworach, które najlepiej odpowiadają Państwa potrzebom. Tylko w wersji z regulacją boczną: kierownicę można obracać w prawo lub w lewo, podnosząc dźwignię pokazaną na rysunku (Rys. 11 część 1). Jeżeli dźwignia (1) nie działa, należy odkręcić lub wkręcić nakrętkę (2), która znajduje się pod wspomnianym kierownicy (Rys. 10).

INSTRUKCJE UWAGA! Przed włączeniem silnika należy dokładnie sprawdzić, czy gębogryzarka spalinowa jest w dobrym stanie technicznym.

WAŻNE: przy pierwszym uruchomieniu maszyny należy koniecznie sprawdzić, czy rama jest odpowiednio nasmarowana. Przed przystąpieniem do takiej kontroli nie należy włączać urządzenia maszyny. Po zakończeniu montażu należy włączyć gębogryzarkę i sprawdzić, ustawiając dźwignię przyspieszenia w pozycji zatrzymania, a silnik całkowicie wyłączyć.

- Instrukcje obsługi silnika: Dokładnie przeczytać instrukcję obsługi dołączonej do odpowiedniego silnika

- sprawdzić, czy filtr powietrza jest bardzo dobrze oczyszczony

- napełnić zbiornik paliwem określonym w instrukcji obsługi silnika, za pomocą lejka wyposażonego w filtr.

- Nie należy zmieniać kalibracji regulatora obrotów silnika, aby nie dopuścić do nadmiernej prędkości obrotowej silnika.

- - Uruchamianie silnika: otworzyć kurek paliwa (dla silników w niego wyposażonych) i ustawić dźwignię przepustnicy (widoczną na kierownicy) w pozycji START. W przypadku konieczności włączenia silnika w niskich temperaturach należy zapoznać się z instrukcją obsługi silnika. Chwycić za uchwyt rozrusznika i mocno go pociągnąć.

Prędkość jazdy do przodu (Rys. 6): chwycić kierownicę i nacisnąć urządzenie zabezpieczające (13), które zapobiega przypadkowemu uruchomieniu noży.

Pociągnąć dźwignię (2).

- - Bieg wsteczny: zwolnić przednią dźwignię (Rys. 6, część 2) i pociągnąć drugą dźwignię na kierownicy do siebie.(1)
- Niniejsza maszyna została zaprojektowana tak, aby obniżyć do minimum wibracje i poziom hałasu. W każdym razie radzimy od czasu do czasu przerwać pracę w przypadku, gdy konieczne jest długotrwałe wykonywanie prac.
- - Zakończenie pracy: po zakończeniu pracy, aby zatrzymać silnik, należy przestawić dźwignię przyspieszenia (Rys. 5 część 2) do pozycji STOP.

ZMIANA OLEJU W DOLNYM NAPĘDZIE (Rys. 9) Zasadniczo olej należy wymieniać co 100 godzin pracy (lepkość oleju SAE 80). Należy postępować w następujący sposób: A) Poluzować nakrętkę (1). B) ustawić maszynę pod kątem i zasysać olej strzykawką. C) uzupełnić około 0,2 litra nowego oleju dla modelu o szerokości 40 cm; około 0,5 litra dla modelu o szerokości 50 cm.

W celu sprawdzenia poziomu oleju: Ustawić maszynę w pozycji poziomej; odkręcić nakrętkę i upewnić się, że olej znajduje się na najniższym poziomie otworu. Nakrętka wlewu i opróżniania wlewu odpowiada poziomowi oleju.

UWAGA! Zużyty olej nie może być odprowadzany do kanalizacji lub wodociągu. W celu zapobieżenia zanieczyszczeniu wody gruntowej. Zużyty olej możesz oddać do większości warsztatów lub skorzystać z dopuszczonych punktów odbiorczych zgodnie z lokalnymi przepisami.

KONSERWACJA GLEBOGRYZARKI_Wyczyścić piasty glebogryzarki, wałek i zespół noży, upewniając się, że są one pozbawione resztek gleby, trawy, drutów itp.

KONSERWACJA SILNIKA (patrz instrukcja silnika) Uwaga - Silnik-glebogryzarki jest dostarczany bez oleju. Napełnić zbiornik do odpowiedniego poziomu olejem wskazanym w instrukcji obsługi silnika.

GARAŻOWANIE I REGULARNA KONSERWACJA

Należy zwrócić uwagę, aby wszystkie nakrętki, śruby i wkręty były dokręcone, aby zagwarantować dobrą pracę maszyny w bezpiecznych warunkach. Przed rozpoczęciem prac serwisowych należy pozostawić maszynę do ostygnięcia i w żadnym wypadku nie pozostawiać jej w pomieszczeniu, jeśli zbiornik zawiera jeszcze trochę paliwa, ponieważ opary mogą dostać się do płomieni lub iskier. Zbiornik paliwa może być opróżniany tylko na zewnątrz. Aby zmniejszyć zagrożenie pożarowe, silnik, tłumik oraz obszar tankowania należy utrzymywać w miejscu wolnym od liści, trawy i tłustych substancji.

OPIS KOMPONENTÓW GLEBOGRYZARKI (Rys. 8) 1) Dźwignia przyspieszenia. 2) Dźwignia rozruchowa. 3) Dźwignia biegu wstecznego. 4) Uchwyt rozruchu silnika. 5) Ogranicznik głębokości. 6) Noże. 7) Osłona zespołu noży. 8) Osłony ochronne (tylko dla mod. Z3).

SPECYFIKACJA TECHNICZNA MOD. Z2 Silnik: aby uzyskać szczegółowe informacje, patrz szczegółowa dokumentacja. Szerokość robocza noży wynosi 40 cm, w komplecie z osłoną ochronną. Prędkość obrotowa górnego zespołu tnącego wynosi ok. 120 obr/min. Skrzynia biegów: pojedyncza prędkość lub pojedyncza prędkość + prędkość wsteczna. Masa kompletnej glebogryzarki wynosi 32 kg. Wymiary glebogryzarki: maksymalna długość 1,30 m, maksymalna szerokość 0,40 m, wysokość 1,10 m.

SPECYFIKACJA TECHNICZNA MOD. Z3 Silnik: aby uzyskać szczegółowe informacje, patrz szczegółowa dokumentacja. Szerokość robocza noży wynosi 50 cm, w komplecie z osłoną ochronną. Prędkość obrotowa górnego zespołu tnącego wynosi ok. 130 obr/min. Skrzynia biegów: pojedyncza prędkość lub pojedyncza prędkość + prędkość wsteczna. Masa kompletnej glebogryzarki wynosi 44 kg. Wymiary glebogryzarki: maksymalna długość 1,30 m, maksymalna szerokość 0,50 m, wysokość 1,10 m.

POZIOM HAŁASU I WIBRACJI Zmierzony poziom natężenia dźwięku zgodnie z normą EN709, Lwa = 92 dB (A), przy wartości niepewności K = +1 dB (A). Zmierzony poziom mocy akustycznej zgodnie z normą EN709, Leg = 77,3 dB (A), przy wartości niepewności K = +1,1 dB (A) dla mod. Z2 i Leq = 83 dB (A),

przy wartości niepewności $K = \pm 1,2 \text{ dB (A)}$ dla mod. Z3. Drgania kierownicy zgodne z normą EN 709 i ISO 5349. Maksymalny wykrywany poziom = $7,2 \text{ m/s}^2$, wartość niepewności $K = \pm 3,6 \text{ m/s}^2$ dla mod. Z2; maksymalny wykrywany poziom = $8,6 \text{ m/s}^2$, wartość niepewności $K = \pm 4,3 \text{ m/s}^2$ dla mod. Z3.

AKCESORIA DLA GLEBOGRYZARKI SPALINOWEJ MOD. Z2 1) pług jednoskibowy. 2) Sprężynowy opielacz do trawników z osłoną. 3) Wertykulator. 4) Nóż 16 cm.

AKCESORIA DLA GLEBOGRYZARKI SPALINOWEJ MOD. Z3 1) pług jednoskibowy. 2) Sprężynowy opielacz do trawników z osłoną. 3) 75 cm nóż poszerzający z osłoną.

ROZWIĄZYWANIE PROBLEMÓW



Przed przystąpieniem do prac konserwacyjnych i czyszczących należy zdjąć osłonę świecy zapłonowej!!

USTERKA	USUWANIE USTEREK
Silnik się nie uruchamia	Sprawdź poziom paliwa, w razie potrzeby zatankuj.
	Sprawdzić, czy przepustnica znajduje się w pozycji START.
	Sprawdzić, czy świeca zapłonowa jest prawidłowo podłączona.
	Sprawdzić stan świecy zapłonowej, a w razie potrzeby wymienić ją.
	Sprawdzić, czy zawór paliwa znajduje się w pozycji otwartej (tylko w modelach z taką funkcją).
Moc silnika spada	Filtr powietrza jest brudny - należy go oczyścić.
	Sprawdzić, czy kamień lub ziemia/resztki roślinne nie zatrzymują obrotów noży, w razie potrzeby oczyścić je.
Noże się nie obracają	Wyregulować napięcie linek sterujących.
	Sprawdzić, czy noże są zamocowane na wale.
	Sprawdzić położenie i stan pasów napędowych: wyrównać położenie i/lub wymienić.
W przypadku, gdy nie są Państwo w stanie usunąć usterki/uszkodzeń zgodnie z powyższą tabelą, prosimy o kontakt tylko z autoryzowanym centrum serwisowym.	