

KETTLER



Instrukcja montażu ROWER POZIOMY KETTLER AXOS AVIOR R

Art.-Nr. HT1004-300

Przed montażem i pierwszym użyciem prosimy uważnie przeczytać niniejszą instrukcję. Zawiera ona ważne informacje dotyczące bezpieczeństwa, stosowania i konserwacji przyrządu. Instrukcję radzimy zachować, aby również później możliwe było skorzystanie z zawartych w niej informacji dotyczących choćby konserwacji lub zamawiania części zamiennych.

ZASADY BEZPIECZEŃSTWA

- ⚠ **OSTRZEŻENIE!** Obecne przy treningu osoby (zwłaszcza dzieci) należy uprzedzić o ewentualnych zagrożeniach
- ⚠ **OSTRZEŻENIE!** Podczas montażu produktu trzymaj dzieci z daleka. (Ryzyko zadławienia – produkt posiada drobne części, które mogą zostać połknięte).
- ⚠ **OSTRZEŻENIE!** Podczas wykonywania wszystkich prac naprawczych, konserwacyjnych i czyszczenia należy wyjąć zasilacz sieciowy.
- ⚠ **OSTRZEŻENIE!** Systemy kontroli częstotliwości uderzeń serca mogą być niedokładne. Nadmierny trening może prowadzić do poważnego uszczerbku dla zdrowia lub do śmierci. W przypadku uczucia zawrotu głowy lub osłabienia natychmiast zakończ trening.
- ⚠ **UWAGA!** Przyrząd wolno stosować wyłącznie zgodnie z jego przeznaczeniem, to znaczy do treningu fizycznego osób dorosłych.
- ⚠ **UWAGA!** Każde inne zastosowanie jest niedopuszczalne i może być niebezpieczne. Producenta nie można pociągać do odpowiedzialności za szkody spowodowane niewłaściwym stosowaniem.
- ⚠ **UWAGA!** Przed rozpoczęciem treningu należy zapoznać się i przestrzegać zawartych w instrukcji uwag dotyczących przeprowadzania treningu.
- ⚠ **UWAGA!** Wszystkie urządzenia elektryczne emitują podczas pracy promieniowanie elektromagnetyczne. Należy zatem zwracać uwagę na to, aby w pobliżu kokpitu lub elektronicznego układu sterowniczego nie odkładać urządzeń intensywnie emitujących takie promieniowanie (na przykład telefonów komórkowych), ponieważ w przeciwnym razie wskazywane wartości (na przykład tętno) mogą ulec zniekształceniu
- ⚠ **OSTRZEŻENIE!** Upewnij się, że kabel zasilający nie jest przytrzaśnięty i nikt nie może się o niego potknąć!
- ⚠ **OSTRZEŻENIE!** Urządzenie przeznaczone wyłącznie do użytku domowego.
 - Urządzenie wymaga zasilania napięciem sieciowym 230V, 50 Hz. Połącz kabel sieciowy z gniazdkiem wyposażonym w zestyk ochronny.
 - Urządzenie treningowe może być używane tylko z odpowiednim zasilaczem Kettlera.
 - Do przyłączania nie stosuj rozdzielaczy. W przypadku stosowania przedłużacza musi on odpowiadać dyrektywom VDE (Związków Elektrotechników Niemieckich).
 - W przypadku dłuższego nieużytkowania wtyczkę sieciową urządzenia wyciągnij z gniazdka.
 - Trenujesz na urządzeniu skonstruowanym zgodnie z najnowszymi zaleceniami dotyczącymi bezpieczeństwa. Elementy niebezpieczne mogące być źródłem ewentualnych obrażeń zostały wyeliminowane lub względnie zabezpieczone.
 - Nieprawidłowe naprawy i zmiany konstrukcyjne (demontaż oryginalnych części, montowanie niedozwolonych części itp.) spowodować mogą zagrożenia dla użytkownika.
 - Uszkodzone części mogą zagrozić Twojemu bezpieczeństwu i skrócić okres użytkowania przyrządu. Uszkodzone lub zużyte części należy zatem natychmiast wymienić, a przyrząd aż do naprawy wycofać z użytku. Stosuj wyłącznie oryginalne części zamienne firmy KETTLER.
 - W około jedno- lub dwumiesięcznych odstępach czasu należy kontrolować wszystkie elementy przyrządu, a zwłaszcza śruby, wkręty i nakrętki. Dotyczy to zwłaszcza siodelka i zamocowania uchwytu.
- Urządzenie powinno być regularnie kontrolowane i serwisowane przez specjalistę, przynajmniej raz w roku, w celu zapewnienia długotrwałego użytkowania i możliwie najwyższego poziomu bezpieczeństwa.
- Przed rozpoczęciem treningu skonsultuj się ze swoim lekarzem i wyjaśnij, czy nie ma przeciwwskazań zdrowotnych do treningu na tym przyrządzie. Opinia lekarza powinna stanowić podstawę dla opracowania Twojego programu treningowego. Niewłaściwy lub nadmierny trening może spowodować uszczerbek na zdrowiu!
- Wszystkie nie opisane w instrukcji zmiany na urządzeniu mogą prowadzić do uszkodzeń lub stanowić zagrożenie dla osób. Bardziej złożone naprawy mogą przeprowadzać tylko pracownicy serwisu firmy KETTLER lub przeszkolony przez firmę KETTLER personel.
- Nasze produkty podlegają stałym innowacyjnym działaniom dla zapewnienia ich wysokiej jakości. Wynikają z tego zmiany techniczne, które sobie niniejszym zastrzegamy.
- Wątpliwości lub pytania kieruj do specjalistycznej placówki handlowej.
- Miejsce ustawienia urządzenia należy dobrać w taki sposób, aby zagwarantować wystarczające bezpieczne odległości od przeszkód. Urządzenia nie można ustawiać w bezpośrednim pobliżu głównych ciągów komunikacyjnych (drogi, bramy, przejścia).
- Odstęp bezpieczeństwa wokół obszaru ćwiczeń musi wynosić przynajmniej 1 metr.
- Przyrząd treningowy należy ustawić na poziomym i stabilnym podłożu.
- Prosimy ustawić kierownicę i siodło w takiej pozycji, aby uzyskać komfortową pozycję treningową.
- Podczas montażu produktu proszę przestrzegać zalecanych wartości momentu dokręcania ($M = xx \text{ Nm}$).
- Rower stacjonarny odpowiada normie DIN EN 20957-1/ EN 957-5, klasa HB. Nie nadaje się on zatem do stosowania terapeutycznego. Należy pamiętać, że urządzenia treningowe w klasach B i C nie są bardzo precyzyjne.
- Urządzenie może być używane przez dzieci powyżej 14. roku życia i przez osoby o ograniczonych możliwościach fizycznych lub mentalnych wyłącznie, jeżeli zostały one wcześniej poinstruowane w zakresie obsługi i bezpieczeństwa eksploatacji urządzenia. Nie wolno pozwalać dzieciom bawić się urządzeniem. Dzieciom nie wolno czyścić ani konserwować urządzenia.
- Niniejszą instrukcję można pobrać ze strony: www.sportpoland.com

OBSŁUGA

- ⚠ **UWAGA!** Ze względu na możliwość rdzewienia nie zaleca się stosowania przyrządu w pobliżu wilgotnych pomieszczeń. Proszę też zwracać uwagę na to, by **do elementów przyrządu nie przedostawały się płyny (napoje, pot itp.), gdyż może to doprowadzić do korozji.**
- Nie należy rozpoczynać treningu przed prawidłowym montażem i kontrolą poprawności złożenia urządzenia.
 - Przed pierwszym treningiem zapoznaj się z wszystkimi funkcjami oraz możliwościami regulacji przyrządu.
 - Przyrząd wyposażony jest w magnetyczny system hamowania.
 - Rower stacjonarny jest przyrządem treningowym działającym zależnie od prędkości obrotowej.
 - Należy koniecznie uważać, aby do wnętrza przyrządu lub na elementy jego układu elektronicznego nie przedostawały się żadne płyny. Dotyczy to także potu!
 - Przed każdym użyciem należy sprawdzić wszystkie połączenia śrubowe i tytkowe oraz zabezpieczenia pod względem ich prawidłowego osadzenia.

- Podczas treningu na przyrządzie należy nosić odpowiednie obuwie (buty sportowe).
- Podczas treningu nikt nie może się znajdować w obrębie poruszania się aktualnie trenującej osoby
- Przyrząd jest przeznaczony dla osób dorosłych i w żadnym razie nie jest zabawką dla dzieci. Pamiętaj, że z naturalnej potrzeby zabawy oraz temperamentu dzieci wyniknąć mogą nieprzewidywalne sytuacje, wykluczające odpowiedzialność producenta. Jeżeli mimo to pozwolisz dzieciom używać przyrządu, to należy je zapoznać z prawidłowym stosowaniem i nadzorować.
- Występujące ewentualnie ciche szумы wynikające z rodzaju konstrukcji a występujące przy ruchu bezwładnym masy zamachowej nie mają żadnego wpływu na działanie przyrządu. Ewentualne szумы przy kręceniu pedałem w przeciwnym kierunku, są uwarunkowane technicznie i nie wywołują żadnych negatywnych skutków.

MONTAŻ

- ⚠ **OSTROŻNIE!** Zatrzaszcz się o bezpieczne otoczenie miejsca montażu, na przykład nie rozkładaj beładnie narzędzi. Przykładowo opakowanie należy tak zdeponować, by nie stanowiło ono źródła zagrożeń. Uwaga: folie i torby z tworzywa sztucznego stwarzają dla dzieci niebezpieczeństwo uduszenia się
- Sprawdź, czy są wszystkie części należące do zakresu dostawy (patrz lista kontrolna) i, czy nie nastąpiły szkody transportowe. W przypadku zastrzeżeń zwróć się do specjalistycznej placówki handlowej, w której przyrząd został zakupiony.
 - Przypatrz się dokładnie rysunkom i zmontuj przyrząd zgodnie z kolejnością przedstawioną na ilustracji. Kolejność montażu zaznaczona jest na poszczególnych ilustracjach wielkimi literami.
 - Montaż przyrządu musi być wykonany starannie i przed dorosłą osobę. W przypadku wątpliwości zwróć się o pomoc do osoby bardziej uzdolnionej technicznie.
 - Proszę mieć na uwadze, że przy każdym używaniu narzędzi i pracy ręcznej zawsze zachodzi niebezpieczeństwo skaleczenia się. Przyrząd należy zatem montować starannie i z zachowaniem wszelkiej ostrożności!

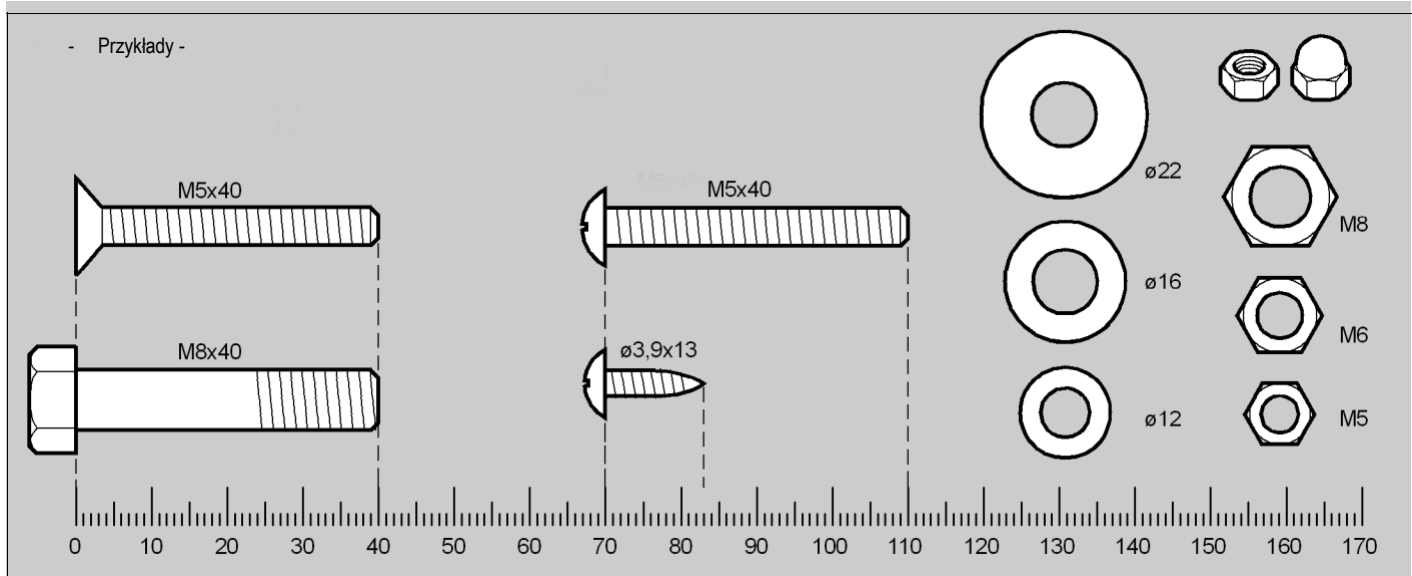
- Materiał montażowy potrzebny do danej operacji montażowej przedstawiony jest na odpowiedniej ilustracji. Stosuj materiał montażowy dokładnie według ilustracji.
- Na początku należy poprzykręcać wszystkie części luźno i sprawdzić ich prawidłowe osadzenie. Nakrętki samo-zabezpieczające dokręć ręcznie do chwili, aż opór stanie się odczuwalny, a następnie mocno dokręć kluczem przeciwko oporowi (zabezpieczenie zaciskowe). Po tej fazie montażu skontroluj wszystkie połączenia śrubowe pod względem prawidłowego montażu. Uwaga: poluzowane ponownie nakrętki samohamowne stają się bezużyteczne (następuje zniszczenie zabezpieczenia zaciskowego) i należy je wymienić na nowe.
- Ze względów technologicznych zastrzegamy sobie wstępny montaż niektórych elementów (na przykład zatyczek rurowych).



Wskazówka dotycząca usuwania odpadów

Produkty firmy KETTLER podlegają recyklingowi.

Pod koniec okresu używalności proszę oddać urządzenie do właściwego punktu usuwania odpadów (lokalny punkt zbiorczy).



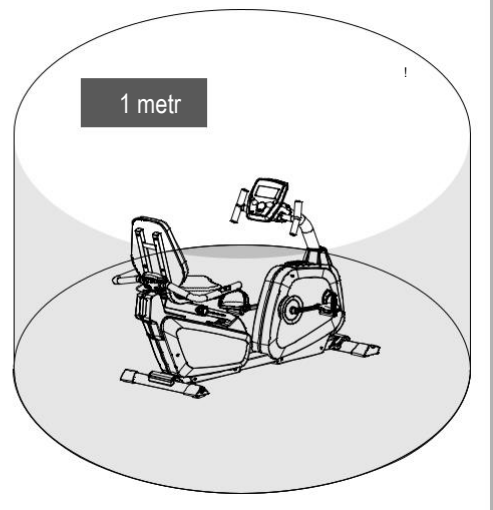
Narzędzia wymagane do montażu. Nie są dołączone do urządzenia.



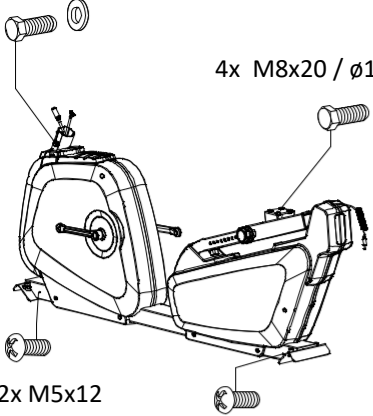
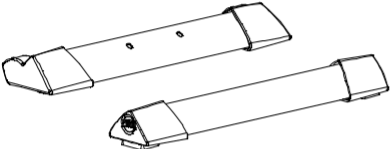
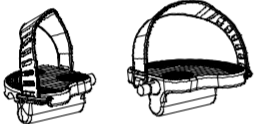
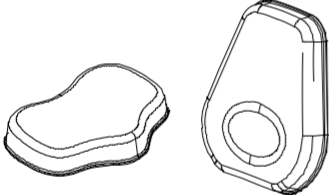
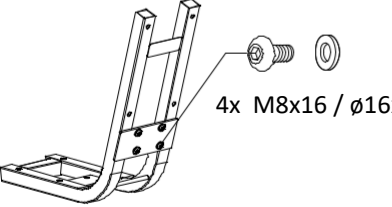
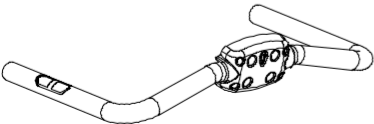
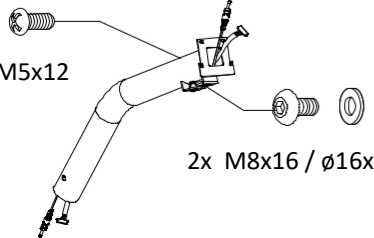
Połączenia śrubowe muszą być regularnie dokręcane.

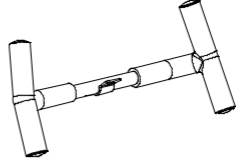
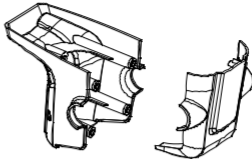


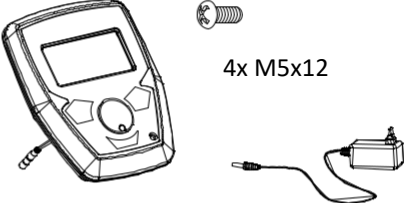
Dystans

1 metr



LISTA KONTROLNA (zawartość opakowania)

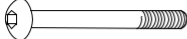
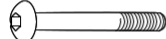

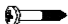
<p>4x M8x20 / ϕ19x8</p>  <p>4x M8x20 / ϕ19x8</p> <p>2x M5x12</p> <p>2x M5x12</p>	<p>ilość</p> <p>1</p>
	<p>1</p>
	<p>1</p>
	<p>1</p>
 <p>4x M8x16 / ϕ16x8</p>	<p>1</p>
	<p>1</p>
 <p>2x M5x12</p> <p>2x M8x16 / ϕ16x8</p>	<p>1</p>

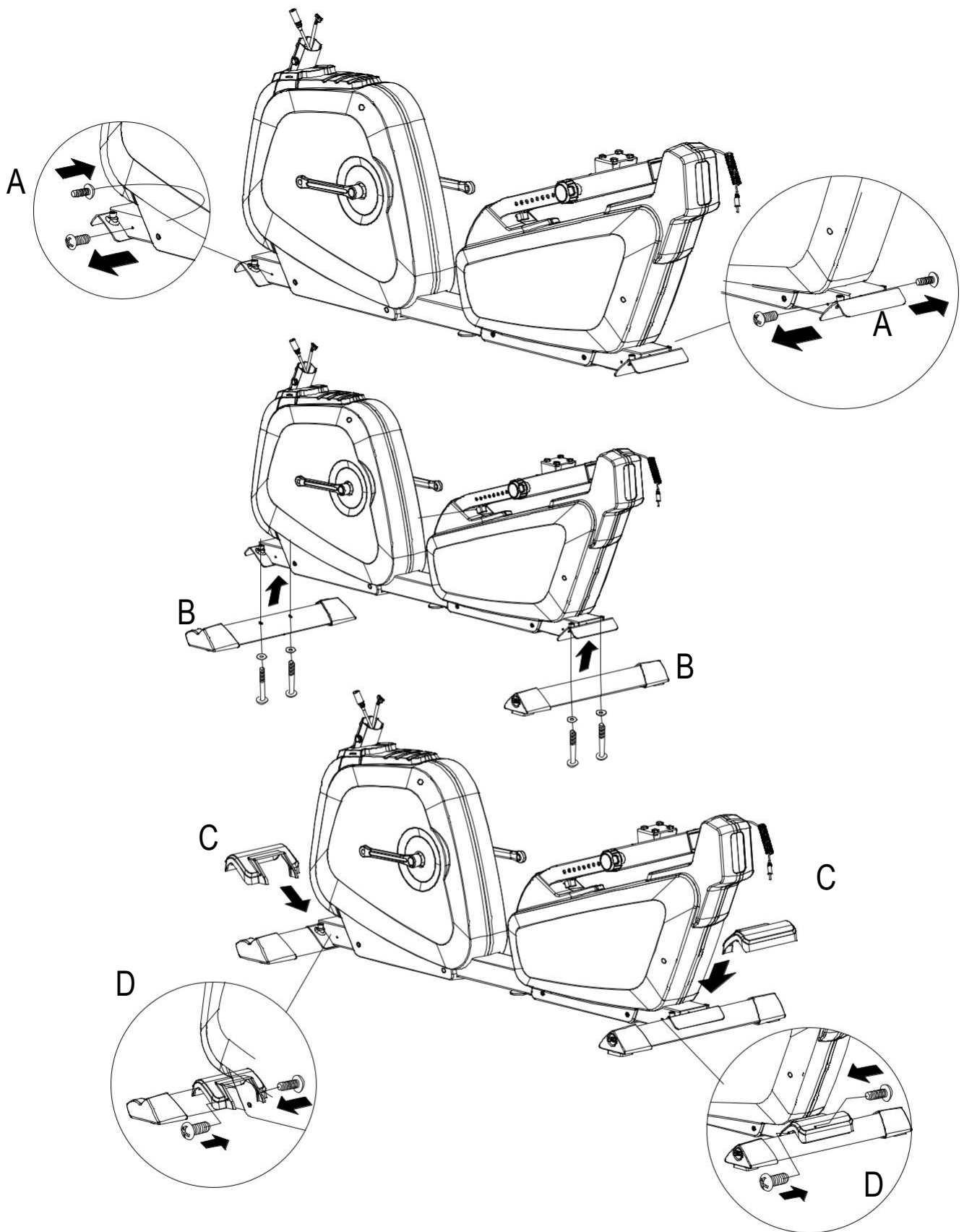
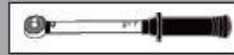
	<p>1</p>
	<p>1</p>
	<p>1</p>
	<p>1</p>
 <p>4x M5x12</p>	<p>1</p>



29




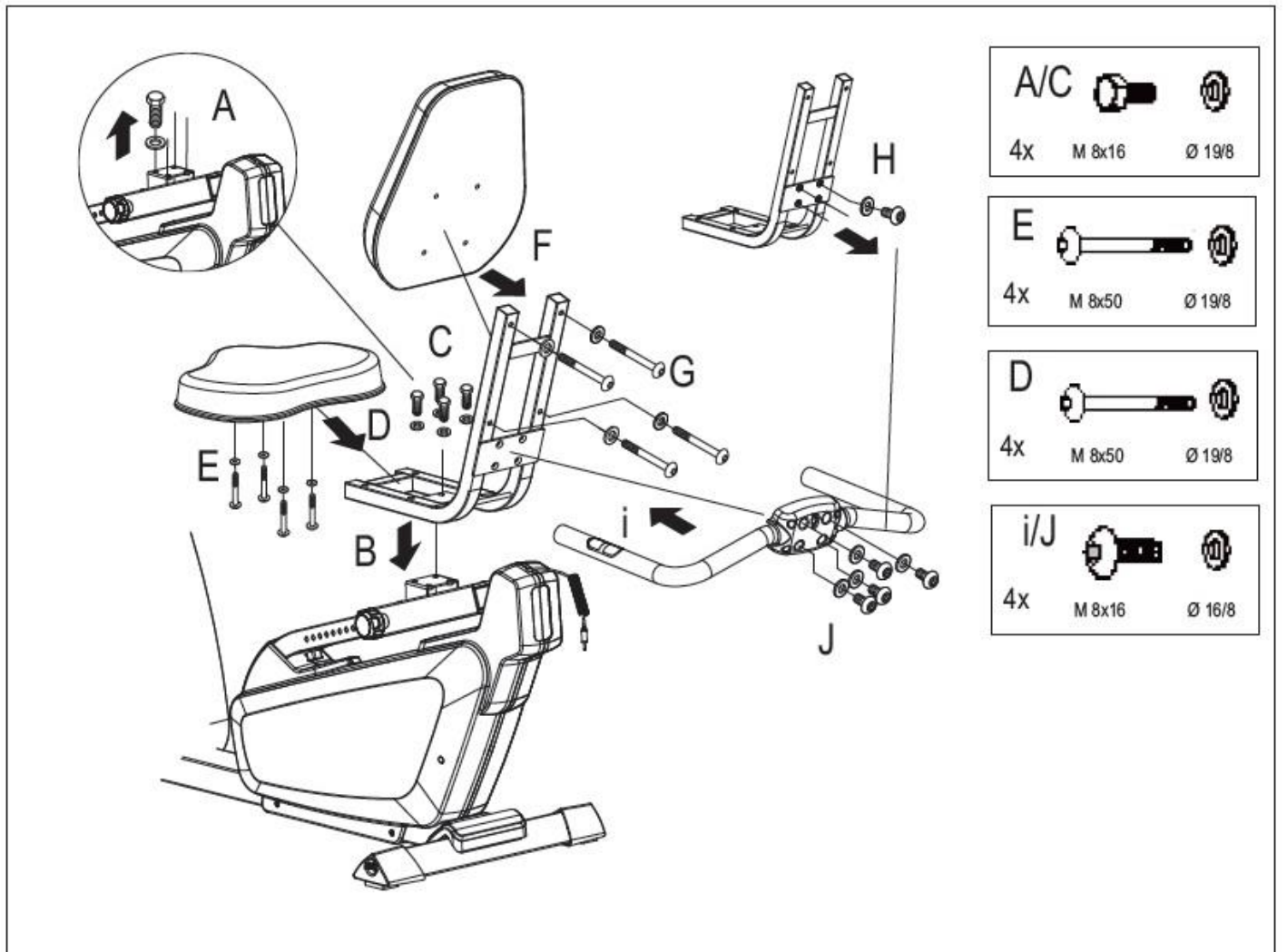
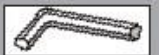
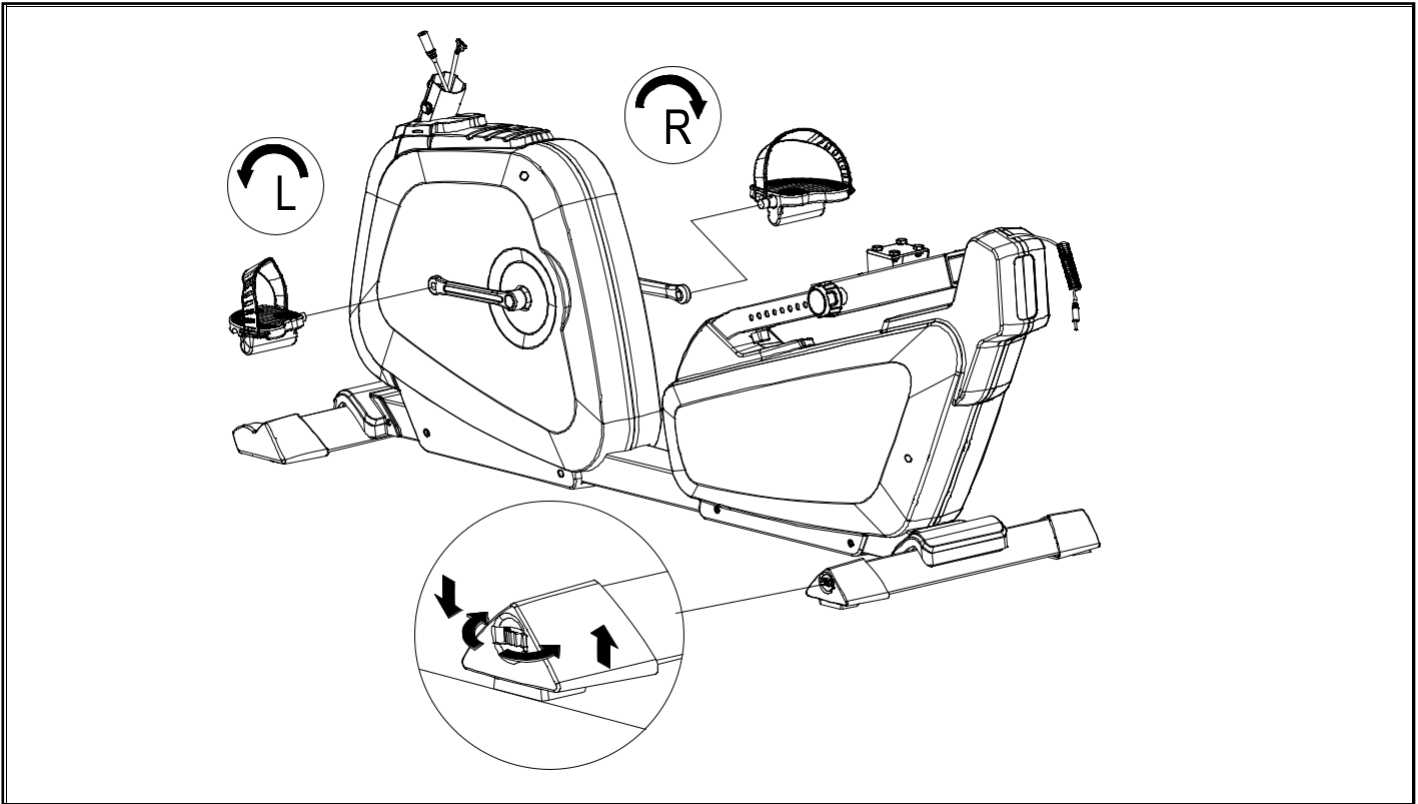
Pos. 43

	<p>M 8 x 60</p>	<p>4</p>
	<p>M 8x50</p>	<p>8</p>
	<p>ϕ 19/8</p>	<p>12</p>
	<p>2,9x16</p>	<p>4</p>

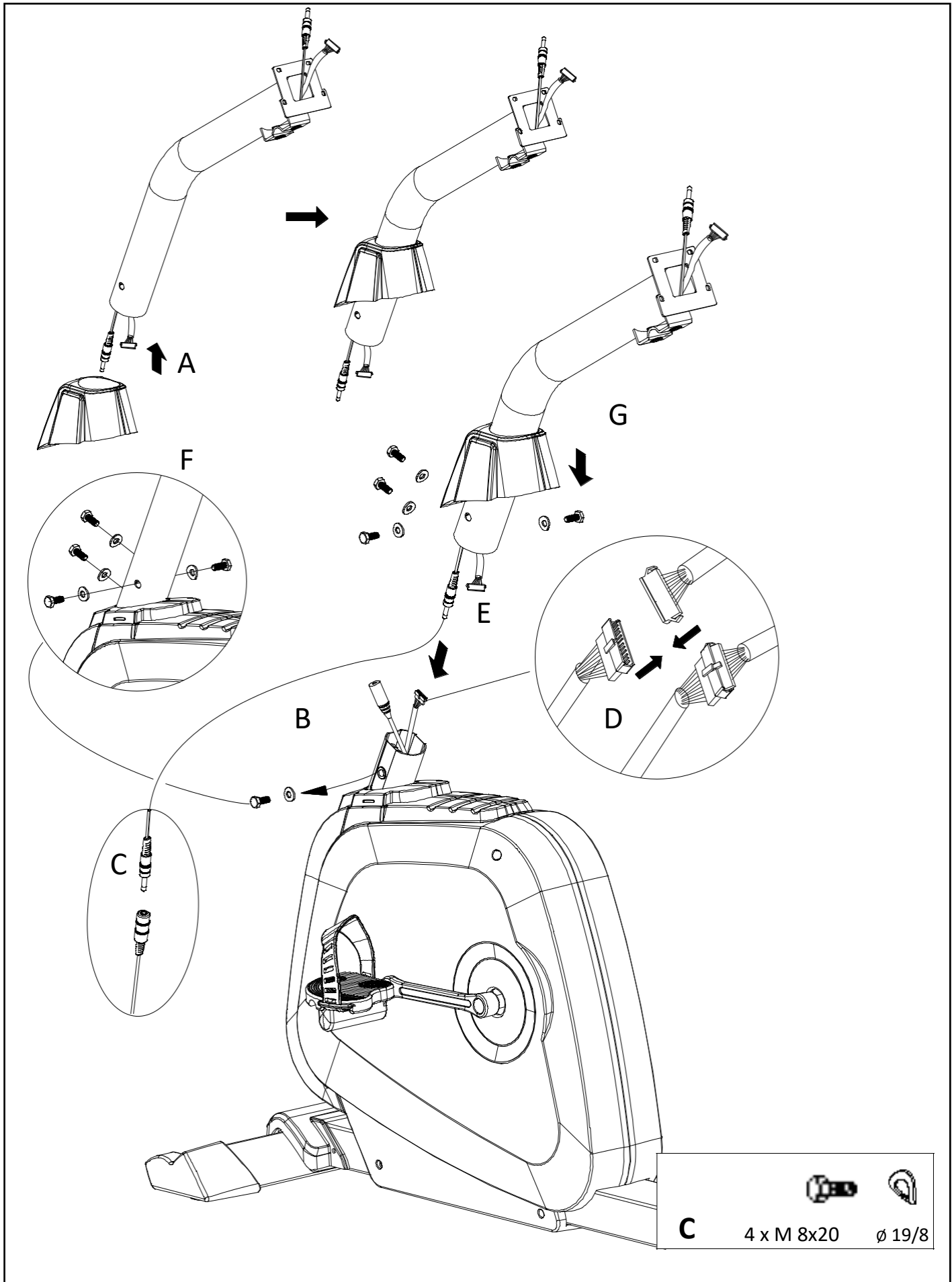


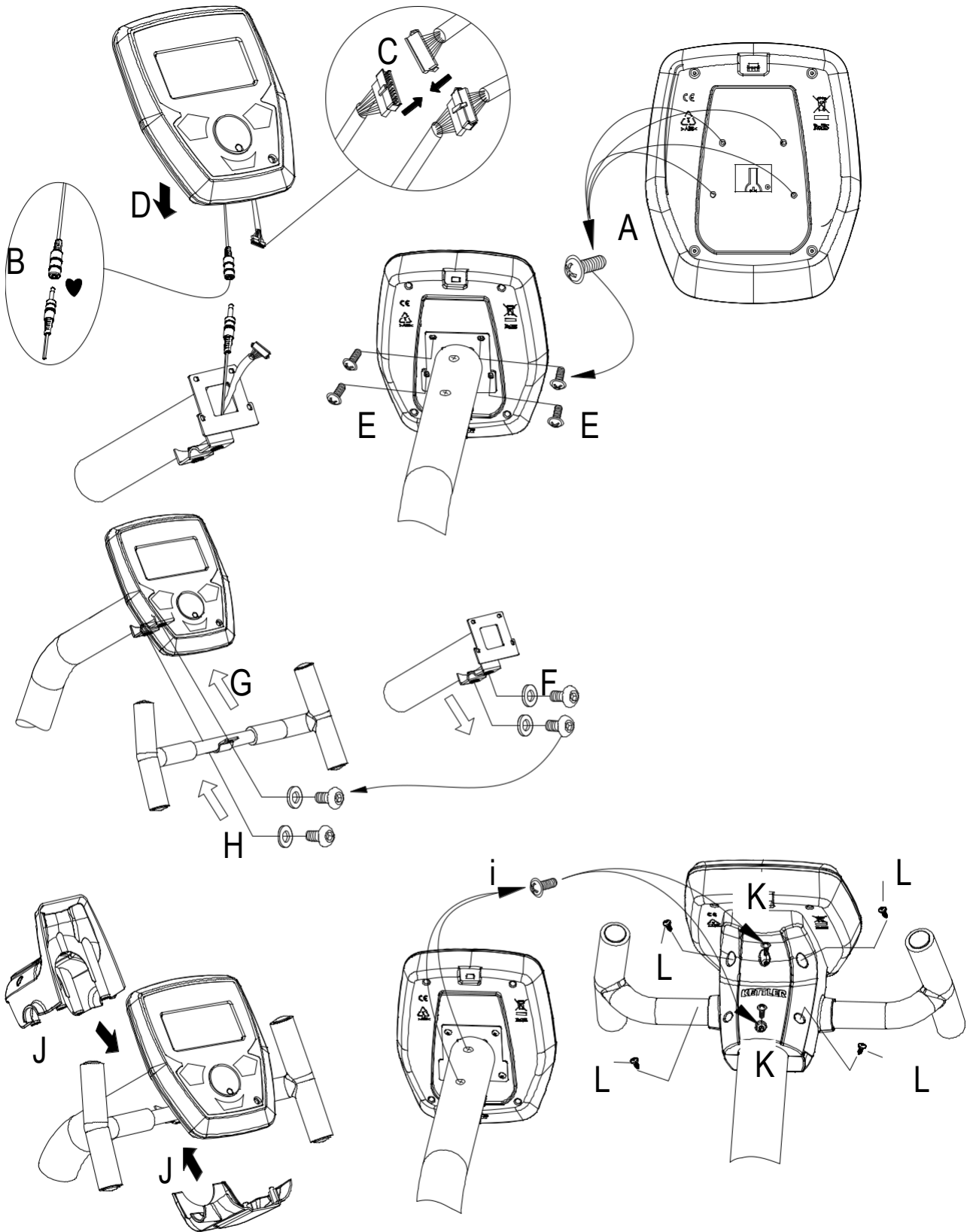
B  
 4x M 8x60 = 15Nm \varnothing 19/8


A/D 
 2x2 M 5 x12






- | | | |
|-----|--------|--------|
| A/C | | |
| 4x | M 8x16 | Ø 19/8 |
| E | | |
| 4x | M 8x50 | Ø 19/8 |
| D | | |
| 4x | M 8x50 | Ø 19/8 |
| i/J | | |
| 4x | M 8x16 | Ø 16/8 |

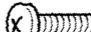




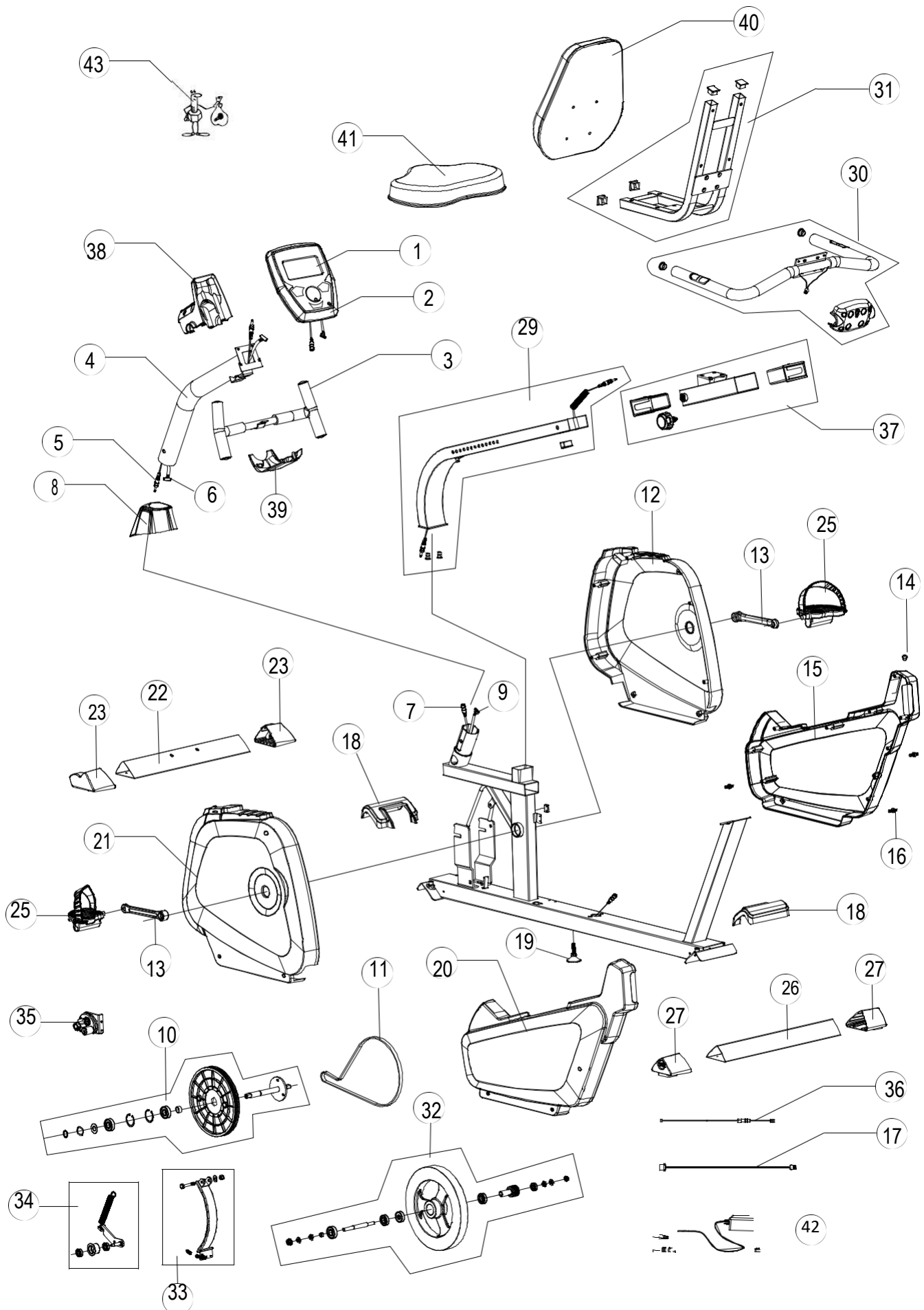
A/E 
4x M 5 x12

F/H  
2x M 7x30 Ø 12/8,3

i/K 
2x M 5 x12

L 4x 2,9x16


LISTA CZĘŚCI



LISTA CZĘŚCI

AVIOR R HT1004-300

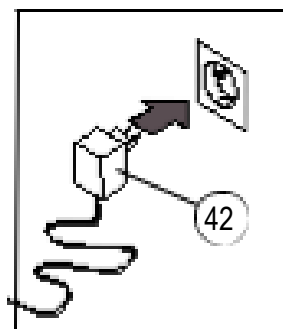
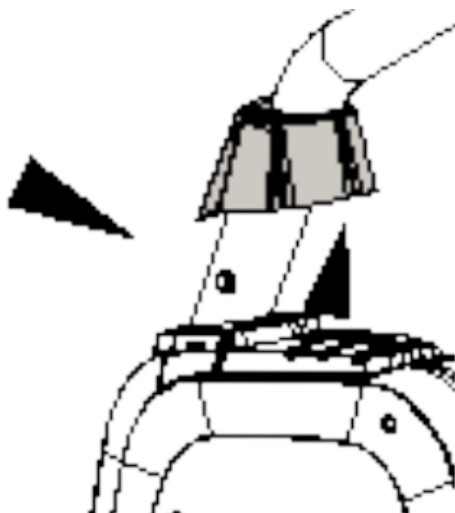
①	1x	68009378
②	1x	68009361
③	1x	68009200
④	1x	68009450
⑤	1x	68009202
⑥	1x	68009203
⑦	1x	68009204
⑧	1x	68009451
⑨	1x	68009206
⑩	1x	68009016
⑪	1x	68009207 X
⑫	1x	68009452
⑬	1x	68009369 X
⑭	1x	68009209
⑮	1x	68009453
⑯	4x	68009211
⑰	1x	68009212 X
⑱	1x	68009454
⑲	1x	68009226
⑳	1x	68009455
㉑	1x	68009456
㉒	1x	68009366

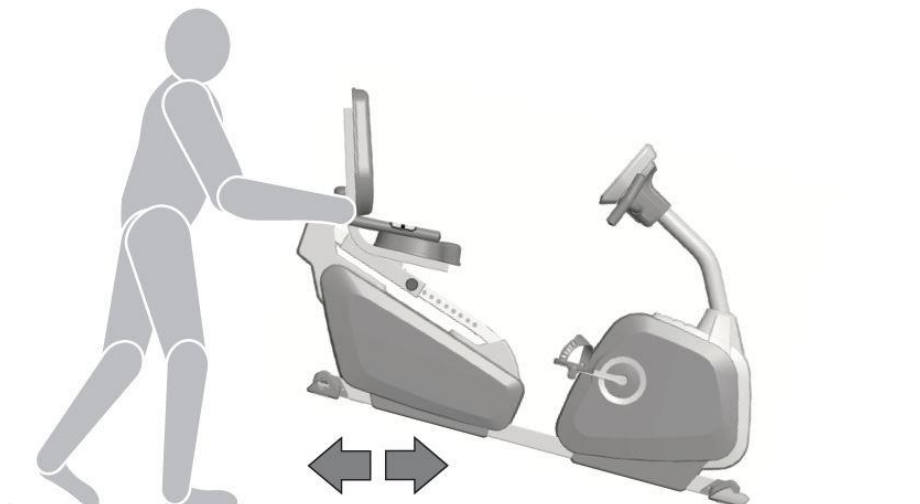
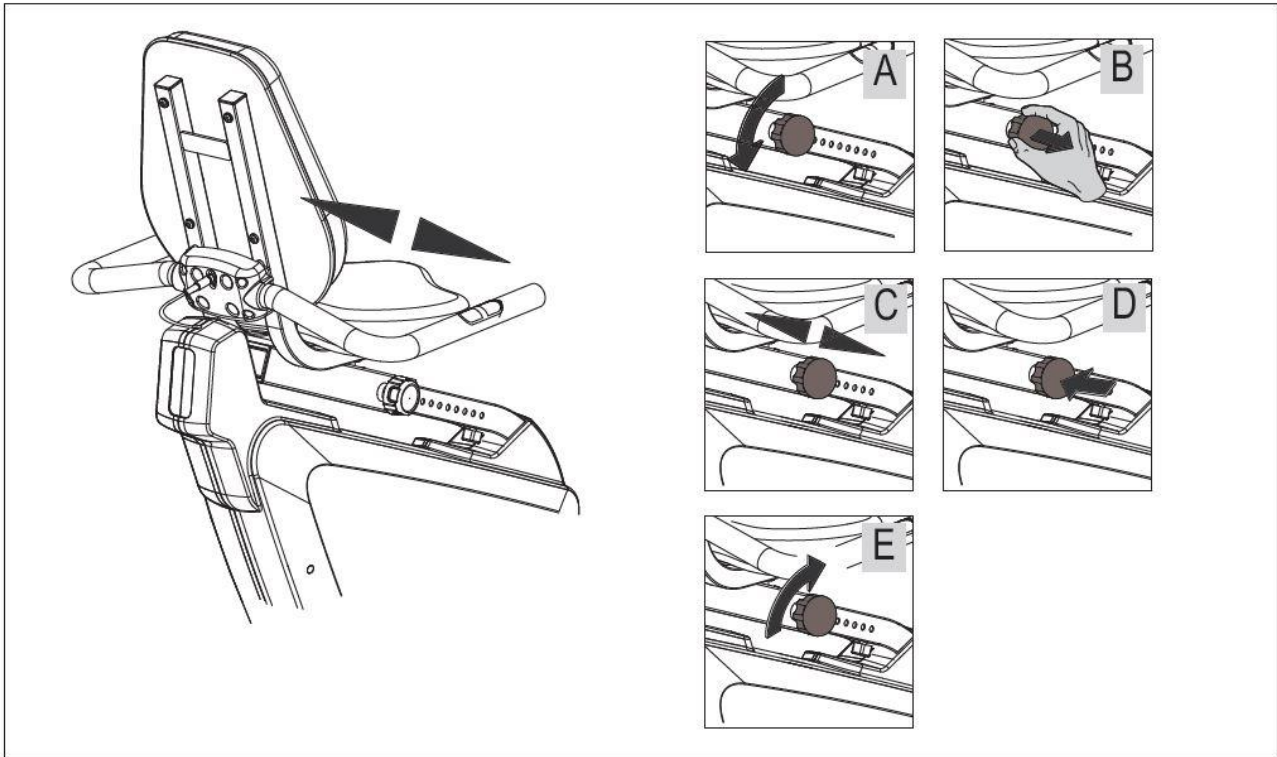
AVIOR R HT1004-300

㉓	1x	68009018 X
㉔	1x	68009371 X
㉕	1x	68009372
㉖	1x	68009021 X
㉗	1x	68009213
㉘	1x	68009457
㉙	1x	68009458
㉚	1x	68009058
㉛	1x	68009139
㉜	1x	68009216
㉝	1x	68009217 X
㉞	1x	68009218 X
㉟	1x	68009459
㊱	1x	68009460
㊲	1x	68009461
㊳	1x	68009222
㊴	1x	68009223
㊵	1x	68009376 X
㊶	1x	68009462 X
○		

Przykład.

Tabliczka identyfikacyjna. Numer serii.





KETTLER



Producent: KETTLER Sport and Fitness Europe by
TRISPORT AG
BOESCH 67
CH-6331 HUENENBERG
SWITZERLAND
www.kettlersport.com

Dystrybutor: SPORTPOLAND.COM SP. Z O.O.
GDYŃSKA 45
80-209 CHWASZCZYNO
POLSKA
www.kettlersport.pl
Infolinia: 695 645 645