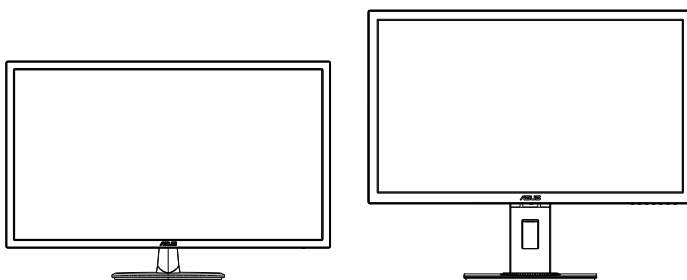


ASUS®

Seria VP28U

Monitor LCD

**Podręcznik
użytkownika**



HDMI™
HIGH-DEFINITION MULTIMEDIA INTERFACE

Spis treści

| | |
|---|------|
| Uwagi | iii |
| Informacje związane z bezpieczeństwem | v |
| Dbanie i czyszczenie | vii |
| 1.1 Powitanie | 1-1 |
| 1.2 Zawartość opakowania | 1-1 |
| 1.3 Podłączanie monitora | 1-2 |
| 1.4 Połączenia kabli | 1-3 |
| 1.4.1 Tył monitora LCD | 1-3 |
| 1.5 Wprowadzenie do monitora | 1-4 |
| 1.5.1 Używanie przycisku sterowania | 1-4 |
| 1.5.2 Funkcja QuickFit | 1-6 |
| 2.1 Odłączanie wspornika/podstawy (przy montażu ściennym VESA) | 2-1 |
| Regulacja monitora | 2-2 |
| 3.1 Menu OSD (menu ekranowe) | 3-1 |
| 3.1.1 Jak wykonać ponowną konfigurację | 3-1 |
| 3.1.2 Wprowadzenie do funkcji OSD | 3-2 |
| 3.2 Dane techniczne | 3-10 |
| 3.3 Rozwiązywanie problemów (FAQ) | 3-11 |
| 3.4 Lista obsługiwanych taktowania | 3-12 |

Copyright © 2017 ASUSTeK COMPUTER INC. Wszelkie prawa zastrzeżone.

Żadnej z części tego podręcznika, włącznie z opisem produktów i oprogramowania, nie można powielać, przenosić, przetwarzać, przechowywać w systemie odzyskiwania danych ani tłumaczyć na inne języki, w jakiegokolwiek formie lub w jakikolwiek sposób, z wyjątkiem wykonywania kopii zapasowej dokumentacji otrzymanej od dostawcy, bez wyraźnego, pisemnego pozwolenia firmy ASUSTeK COMPUTER INC. ("ASUS").

Gwarancja na produkt lub usługę gwarancyjną nie zostanie wydłużona, jeśli: (1) produkt był naprawiany, modyfikowany lub zmieniany, jeśli wykonane naprawy, modyfikacje lub zmiany zostały wykonane bez pisemnej autoryzacji ASUS; lub, gdy (2) została uszkodzona lub usunięta etykieta z numerem seryjnym.

ASUS UDOSTĘPNIĄ TEN PODRĘCZNIK W STANIE "JAKI JEST", BEZ UDZIELANIA JAKIKOLWIEK GWARANCJI, ZARÓWNO WYRAŹNYCH JAK I DOMNIEMANYCH, WŁĄCZNIE, ALE NIE TYLKO Z DOMNIEMANYMI GWARANCJAMI LUB WARUNKAMI PRZYDATNOŚCI HANDLOWEJ LUB DOPASOWANIA DO OKREŚLONEGO CELU. W ŻADNYM PRZYPADKU FIRMA ASUS, JEJ DYREKTORZY, KIEROWNICY, PRACOWNICY LUB AGENCI NIE BĘDĄ ODPOWIADAĆ ZA JAKIEKOLWIEK NIEBEZPOŚREDNIE, SPECJALNE, PRZYPADKOWE LUB KONSEKVENTNE SZKODY (WŁĄCZNIE Z UTRATĄ ZYSKÓW, TRANSAKCIJ BIZNESOWYCH, UTRATĄ MOŻLIWOŚCI KORZYSTANIA LUB UTRATĄ DANYCH, PRZERWAMI W PROWADZENIU DZIAŁAŃNOŚCI ITP.) NAWET, JEŚLI FIRMA ASUS UPRZEDZIŁA O MOŻLIWOŚCI ZAISTNIENIA TAKICH SZKÓD, W WYNIKU JAKIKOLWIEK DEFECTÓW LUB BŁĘDÓW W NINIEJSZYM PODRĘCZNIKU LUB PRODUKCIE.

SPECYFIKACJE I INFORMACJE ZNAJDUJĄCE SIĘ W TYM PODRĘCZNIKU, SŁUŻĄ WYŁĄCZNIE CELOM INFORMACYJNYM I MOGĄ ZOSTAĆ ZMIENIONE W DOWOLNYM CZASIE, BEZ POWIADOMIENIA, DLATEGO TEŻ, NIE MOGĄ BYĆ INTERPRETOWANE JAKO WIĄŻĄCE FIRME ASUS DO ODPOWIEDZIALNOŚCI. ASUS NIE ODPOWIADA ZA JAKIEKOLWIEK BŁĘDY I NIEDOKŁADNOŚCI, KTÓRE MOGĄ WYSTĄPIĆ W TYM PODRĘCZNIKU, WŁĄCZNIE Z OPISANYMI W NIM PRODUKTAMI I OPROGRAMOWANIEM.

Nazwy produktów i firm pojawiające się w tym podręczniku mogą, ale nie muszą, być zastrzeżonymi znakami towarowymi lub prawami autorskimi ich odpowiednich właścicieli i używane są wyłącznie w celu identyfikacji lub wyjaśnienia z korzyścią dla ich właścicieli i bez naruszania ich praw.

Uwagi

Oświadczenie o zgodności z przepisami Federalna Komisja Łączności

Urządzenie to jest zgodne z Częścią 15 przepisów FCC. Jego działanie wymaga spełnienia następujących dwóch warunków:

- Urządzenie to nie może powodować żadnych szkodliwych zakłóceń i
- Urządzenie to musi akceptować wszelkie odbierane zakłócenia, włącznie z zakłóceniami nieprzewidywalnymi.

Urządzenie to zostało poddane testom, które określiły, że spełnia ograniczenia dla urządzeń cyfrowych klasy B, określone przez część 15 przepisów FCC. Wymagania te zostały ustanowione w celu zapewnienia właściwego zabezpieczenia przed szkodliwymi zakłóceniami urządzeń w instalacji domowej. Urządzenie to generuje, wykorzystuje, może emitować energię częstotliwości radiowej, zakłócającą komunikację radiową, jeśli nie zostanie zainstalowane i nie będzie używane zgodnie z instrukcjami producenta. Jednakże, nie można zagwarantować, że zakłócenia nie wystąpią w określonej instalacji. Jeśli urządzenie wpływa na jakość odbioru radia lub telewizji, co można sprawdzić poprzez wyłączenie i włączenie urządzeń, użytkownik powinien spróbować samodzielnie usunąć zakłócenia poprzez zastosowanie jednej lub więcej następujących czynności:

- Zmiana pozycji lub ukierunkowania anteny odbiorczej.
- Zwiększenie odstępów między urządzeniem a odbiornikiem.
- Podłączenie urządzenia i odbiornika do gniazd zasilanych z różnych obwodów.
- Skonsultowanie się z dostawcą i doświadczonym technikiem radiowo-telewizyjnym w celu uzyskania pomocy.



Jako partner Energy Star[®], nasza firma wykazała, że ten product spełnia zalecenia Energy Star[®] dotyczące efektywności energetycznej.

Oświadczenie Kanadyjski Departament Komunikacji

To urządzenie cyfrowe nie przekracza ograniczeń klasy B dla emisji zakłóceń radiowych, ustalonych przez Przepisy dotyczące zakłóceń radiowych Kanadyjskiego Departamentu Komunikacji.

To urządzenie cyfrowe klasy B jest zgodne z kanadyjską normą ICES-003.

Wyprodukowano w Chinach

Informacje TCO

Gratulacje!

Konstrukcja tego wyświetlacza jest przyjazna dla użytkownika i naszej planety!



Zakupiony wyświetlacz posiada etykietę certyfikatu TCO Certified. Zapewnia to, że został on skonstruowany, wyprodukowany i poddany testom zgodnie z najbardziej surowymi wymogami środowiskowymi i dotyczącymi jakości. Pozwala to uzyskać wysokiej jakości produkt, zaprojektowany pod kątem potrzeb użytkownika, a także minimalizujący wpływ na klimat i nasze środowisko naturalne.

TCO Certified to sprawdzony program strony trzeciej, w którym każdy model produktu jest testowany przez akredytowane laboratorium wykonujące obiektywne testy. TCO Certified reprezentuje jeden z najtrudniejszych do zdobycia certyfikatów dla wyświetlaczy na świecie.

Niektóre funkcje użyteczności TCO Certified dla wyświetlaczy:

- Sprawdzana dobra ergonomia wizualna i jakość obrazu w celu zapewnienia najwyższej jakości działania i zmniejszenia problemów dotyczących widzenia i zmęczenia. Ważne parametry to luminancja, kontrast, rozdzielczość, poziom czerni, krzywa gamma, jednolitość koloru i luminancji, odtwarzanie koloru i stabilność koloru.
- Produkt został sprawdzony pod kątem rygorystycznych standardów bezpieczeństwa w niezależnym laboratorium.
- Emisje pól elektrycznych i magnetycznych na niskim poziomie, zbliżonym do normalnych poziomów tła w gospodarstwach domowych.
- Niskie emisje zakłóceń akustycznych.

Niektóre funkcje środowiskowe TCO Certified dla wyświetlaczy:

- Właściciel marki demonstruje odpowiedzialność społeczną korporacji i posiada certyfikowany system zarządzania środowiskiem (EMAS lub ISO 14001).
- Bardzo niskie zużycie energii w trybie włączenia i oczekiwania, minimalizuje wpływ na klimat.
- Ograniczenia dotyczące chlorowanych i bromowanych opóźniaczy płomieni, plastyfikatorów, plastików i metali ciężkich, takich jak kadm, rtęć i ołów (Zgodność z RoHS).
- Produkt i opakowanie produktu są przygotowane do recyklingu.
- Właściciel marki oferuje opcje zwrotu.

Wymagania można pobrać na naszej stronie internetowej. Wymagania wymienione na tej etykiecie zostały opracowane przez TCO Development w kooperacji z naukowcami, ekspertami, użytkownikami oraz producentami na całym świecie. Od końca roku 1980, TCO ma wpływ na rozwój sprzętu IT w bardziej przyjaznym dla użytkownika kierunku. Nasz system etykietowania zaczął być używany z wyświetlaczami w roku 1992 i jest teraz wymagany przez użytkowników oraz producentów IT na całym świecie. Około 50% wszystkich wyświetlaczy na całym świecie posiada certyfikat TCO.

Dla wyświetlaczy z błyszczącymi ramkami, użytkownik powinien rozważyć lokalizację wyświetlacza, ponieważ ramka może powodować przeszkadzające odbicia światła otoczenia i jasnych powierzchni

W celu uzyskania dalszych informacji, należy odwiedzić
www.tcodevelopment.com

Informacje związane z bezpieczeństwem

- Przed wykonaniem ustawień monitora należy uważnie przeczytać całą, dostarczoną w opakowaniu dokumentację.
- Aby zapobiec pożarowi lub porażeniu prądem elektrycznym, nigdy nie należy narażać monitora na działanie deszczu lub wilgoci.
- Nigdy nie należy otwierać obudowy monitora. Niebezpieczne, wysokie napięcie wewnątrz monitora może spowodować poważne obrażenia fizyczne.
- W przypadku uszkodzenia zasilacza nie wolno naprawiać go samemu. Należy skontaktować się z technikiem serwisu lub ze sprzedawcą.
- Przed rozpoczęciem używania produktu należy sprawdzić, czy wszystkie kable są prawidłowo podłączone oraz, czy nie są uszkodzone. Po wykryciu jakiegokolwiek uszkodzenia należy jak najszybciej skontaktować się z dostawcą.
- Szczeliny i otwory w tylnej lub górnej części obudowy, służą do wentylacji. Nie należy zakrywać tych szczelin. Nigdy nie należy umieszczać tego produktu obok lub nad grzejnikiem lub źródłem ciepła, dopóki nie zostanie zapewniona prawidłowa wentylacja.
- Monitor należy zasilac wyłącznie ze źródła zasilania wskazanego na etykiecie. Przy braku pewności co do typu zasilania w sieci domowej należy skontaktować się z dostawcą lub lokalnym zakładem energetycznym.
- Należy używać właściwą wtyczkę zasilania, zgodną z lokalnymi standardami.
- Nie należy przeciążać listew zasilających lub przedłużaczy. Przeciążenie może spowodować porażenie prądem elektrycznym.
- Należy unikać kurzu, wilgoci i ekstremalnych temperatur. Nie należy trzymać urządzenia w miejscu, gdzie może ono się zamoczyć. Monitora należy ustawić na stabilnej powierzchni.
- Urządzenie należy odłączyć od zasilania podczas burzy z wyładowaniami atmosferycznymi lub, jeśli nie będzie długo używane. Zabezpieczy to monitor przed uszkodzeniem spowodowanym skokami napięcia.
- Nigdy nie należy wpychać do szczelin obudowy monitora żadnych obiektów lub wlewać płynów.
- Aby zapewnić oczekiwane działanie, monitor należy używać wyłącznie z komputerami z certyfikatem UL, z gniazdami o parametrach prądu zmiennego 100 ~ 240V.
- Gniazdko sieciowe powinno znajdować się w pobliżu urządzenia i powinno być łatwo dostępne.

- Po wystąpieniu problemów technicznych z monitorem, należy się skontaktować z wykwalifikowanym serwisem.
- Przed podłączeniem wtyczki zasilania do sieci zasilającej należy zapewnić uziemienie. Podczas odłączania połączenia uziemienia, po wyciągnięciu wtyczki zasilania, należy sprawdzić odłączenie zasilania.

OSTRZEŻENIE

Korzystanie ze słuchawek nausznych i dousznych innych niż określone w niniejszym dokumencie może być przyczyną utraty słuchu spowodowanej nadmiernym ciśnieniem akustycznym.

Dbanie i czyszczenie

- Przed zmianą pozycji monitora zaleca się odłączenie kabli i przewodu zasilającego. Podczas zmiany pozycji monitora należy stosować właściwe techniki podnoszenia. Podczas podnoszenia lub przenoszenia należy chwycić za krawędzie monitora. Nie należy podnosić monitora za podstawę lub za przewód.
- Czyszczenie. Wyłącz monitor i odłącz przewód zasilający. Oczyszczyć powierzchnię monitora pozbawioną luźnych włókien, nie szorstką szmatką. Trudniejsze do usunięcia plamy, można usunąć szmatką zwilżoną w łagodnym środku do czyszczenia.
- Należy unikać środków czyszczących zawierających alkohol lub aceton. Należy używać środek czyszczący przeznaczony do czyszczenia ekranów LCD. Nigdy nie należy spryskiwać środkiem czyszczącym bezpośrednio ekranu, ponieważ może on dostać się do wnętrza monitora i spowodować porażenie prądem elektrycznym.

Następujące objawy są normalne podczas działania monitora:

- Ze względu na naturę światła jarzeniowego, podczas początkowego używania ekran może migać. Wyłącz przełącznik zasilania i włącz go ponownie, aby upewnić się, że miganie zniknęło.
- W zależności od wykorzystywanego wzoru pulpitu, na ekranie może wystąpić lekkie zróżnicowanie jasności.
- Kilkogodzinne wyświetlanie tego samego obrazu, może spowodować utrzymywanie się poobrazu, po przełączeniu obrazu. Właściwy ekran zostanie powoli przywrócony, po wyłączeniu zasilania na kilka godzin.
- Gdy ekran stanie się czarny lub zacznie migać albo gdy nie można dłużej pracować należy skontaktować się z dostawcą lub punktem serwisowym. Nie należy naprawiać wyświetlacza samodzielnie!

Konwencje stosowane w tym podręczniku



OSTRZEŻENIE: Informacja zapobiegająca odniesieniu obrażeń podczas wykonywania zadania.



PRZESTROGA: Informacja zapobiegająca uszkodzeniu komponentów podczas wykonywania zadania.



WAŻNE: Informacja, którą **NALEŻY** wziąć pod rozwagę w celu dokończenia zadania.



UWAGA: Wskazówki i dodatkowe informacje pomocne w dokończeniu zadania.

Gdzie można znaleźć więcej informacji

W celu uzyskania dodatkowych informacji i aktualizacji produktu i oprogramowania, sprawdź następujące źródła.

1. Strony sieci web ASUS

Ogólnosięciowe strony sieci web ASUS zapewniają zaktualizowane informacje o urządzeniach i oprogramowaniu firmy ASUS. Sprawdź <http://www.asus.com>

2. Opcjonalna dokumentacja

Opakowanie z produktem może zawierać opcjonalną dokumentację, która mogła zostać dodana przez dostawcę. Te dokumenty nie są częścią standardowego opakowania.

1.1 Powitanie

Dziękujemy za zakupienie monitora LCD ASUS®!

Najnowszy szerokoekranowy monitor LCD ASUS zapewnia wyraźny, szerszy i jasny wyświetlacz, plus funkcje zwiększające doznania podczas oglądania.

Dzięki tym funkcjom, można cieszyć się wygodnymi i wspaniałymi obrazami, jakie zapewnia monitor!

1.2 Zawartość opakowania

Sprawdź, czy w opakowaniu znajdują się następujące elementy:

- ✓ Monitor LCD
- ✓ Podstawa monitora
- ✓ Instrukcja szybkiego uruchomienia
- ✓ Karta gwarancyjna
- ✓ 1 x Przewód zasilający
- ✓ 1 x kabel HDMI (opcja)
- ✓ 1 x kabel DP (opcja)



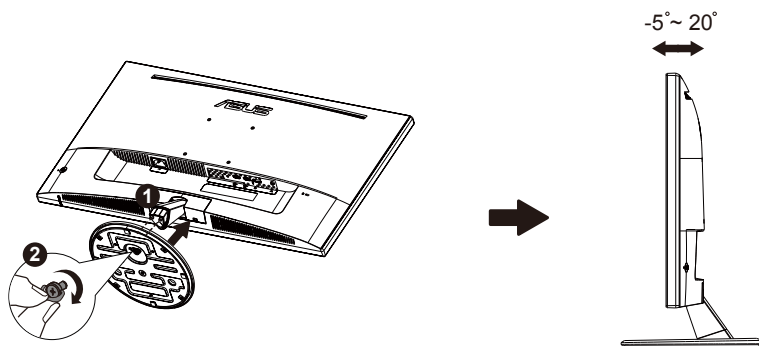
-
- Jeśli którekolwiek z podanych wyżej elementów są uszkodzone lub, gdy ich brak należy jak najszybciej skontaktować się ze sprzedawcą.
-

1.3 Podłączanie monitora

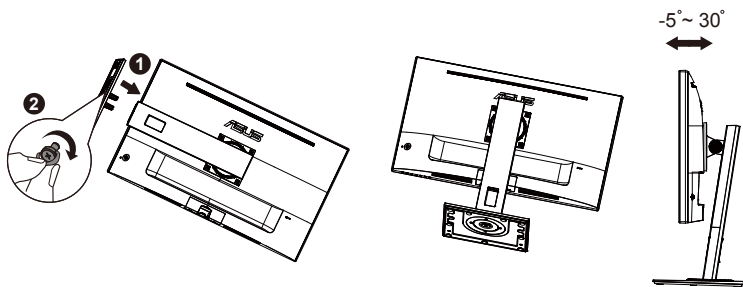
W celu podłączenia monitora:

1. Połóż wyświetlacz płasko na pokrytym materiale stole, następnie przymocuj podstawę do ramienia i zamocuj śrubą w celu ich pewnego połączenia. Śrubę można łatwo dokręcić palcami.
2. Wyreguluj kąt nachylenia monitora, do najbardziej wygodnej pozycji.

VP28UQG

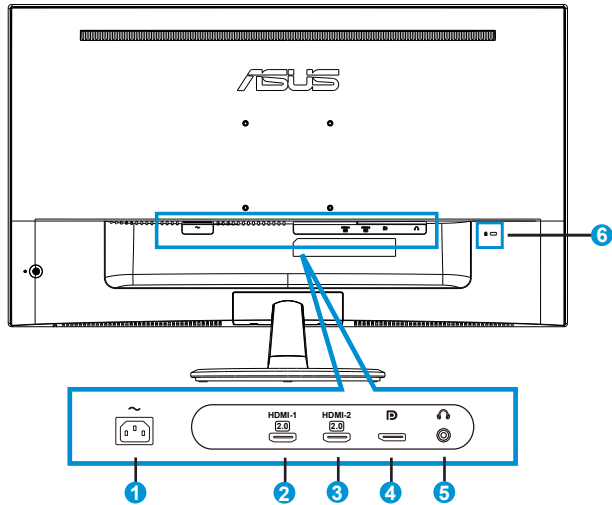


VP28UQGL



1.4 Połączenia kabli

1.4.1 Tył monitora LCD

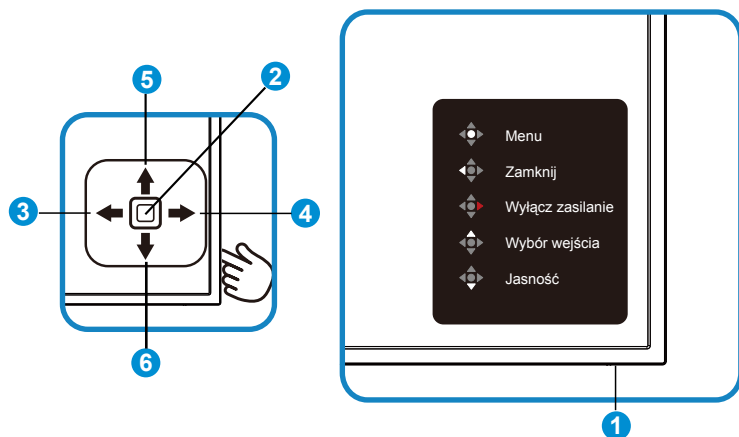


1. Port wejścia prądu zmiennego
2. Gniazdo HDMI-1
3. Gniazdo HDMI-2
4. DisplayPort
5. Port wyjścia słuchawek
6. Blokada Kensington

1.5 Wprowadzenie do monitora

1.5.1 Używanie przycisku sterowania

Użyj przycisku sterowania z tyłu monitora do regulacji ustawień obrazu.



1. Wskaźnik LED zasilania:

- Poniższa tabela zawiera wyjaśnienie kolorów wskaźnika zasilania.

| Stan | Opis |
|--------------|------------------|
| Biały | Włączenie |
| Pomarańczowy | Tryb wstrzymania |

2. Środkowy przycisk:

- Naciśnij ten przycisk, aby przejść do menu OSD.
- Naciśnij ten przycisk, aby wyłączyć wyłączony monitor.

3. Przycisk w lewo:

- Wyjście z menu OSD lub powrót do poprzedniego poziomu.

4. Przycisk w prawo:

- Przycisk skrótu Wyłącz zasilanie.
- Przejście do opcji kolejnego poziomu.

5. Przycisk w górę:
 - Przycisk skrótu Wybór wejścia.
 - Przewinięcie opcji w górę lub zwiększenie wartości ustawienia.
6. Przycisk w dół:
 - Przycisk skrótu Jasność.
 - Przewinięcie opcji w dół lub zmniejszenie wartości ustawienia.
 - Przycisk skrótu Blokada klawiszy. Naciśnij i przytrzymaj go przez 5 sekund, aby włączyć/wyłączyć funkcję Blokada klawiszy.

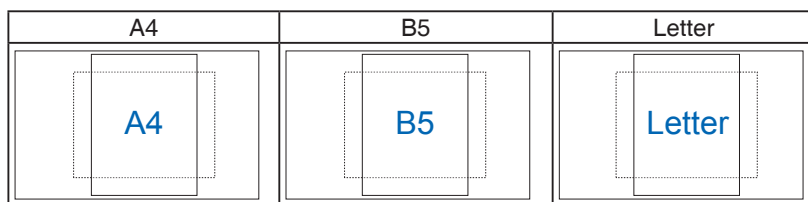
1.5.2 Funkcja QuickFit

Funkcja QuickFit zawiera trzy wzorce: (1) Siatka (2) Rozmiar papieru (3) Rozmiar zdjęcia.

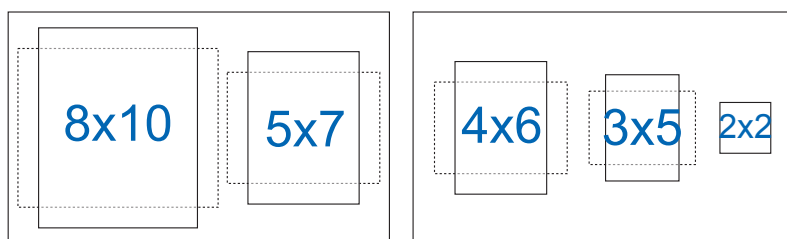
1. Wzór siatki: Wspomaga projektantów i użytkowników w organizacji zawartości i układu na stronie i osiągnięciu spójnego wyglądu i odczucia.



2. Rozmiar papieru: Udostępnia użytkownikom widok ich dokumentów na ekranie w rozmiarze rzeczywistym.



3. Rozmiar zdjęć: Udostępnia fotografom i innym użytkownikom dokładny widok i edycję na ekranie zdjęć w rozmiarze rzeczywistym.



2.1 Odłączanie wspornika/podstawy (przy montażu ściennym VESA)

Odłączana podstawa tego monitora, jest przeznaczona do montażu na ścianie VESA.

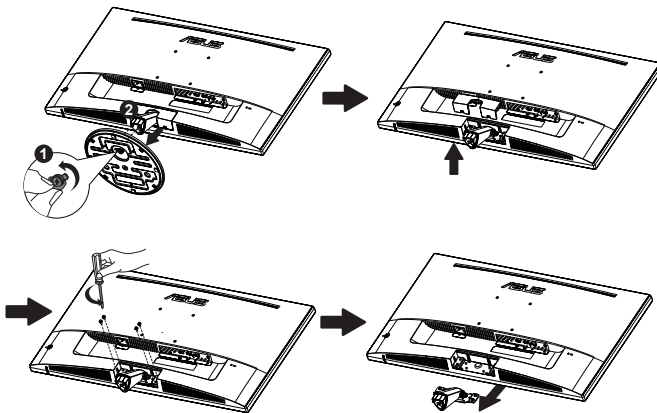
W celu odłączenia wspornika/podstawy

1. Odłącz kable zasilania i sygnałowy. Ostrożnie połóż monitor ekranem w dół na czystym stole.
2. Poluzuj palcami śrubę w dolnej części podstawy i odłącz wspornik od podstawy. Następnie odłącz palcami pokrywę zawiasu od korpusu monitora.
3. Użyj śrubokręta do odkręcenia czterech śrub na ramieniu, a następnie odłącz ramię/podstawę od monitora.

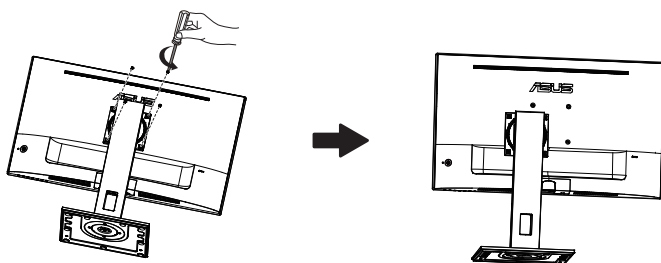


- Zalecamy przykrycie powierzchni stołu miękkim materiałem, aby zabezpieczyć monitor przed uszkodzeniem.
- Podczas odkręcania śrub należy przytrzymać podstawę monitora.

VP28UQG



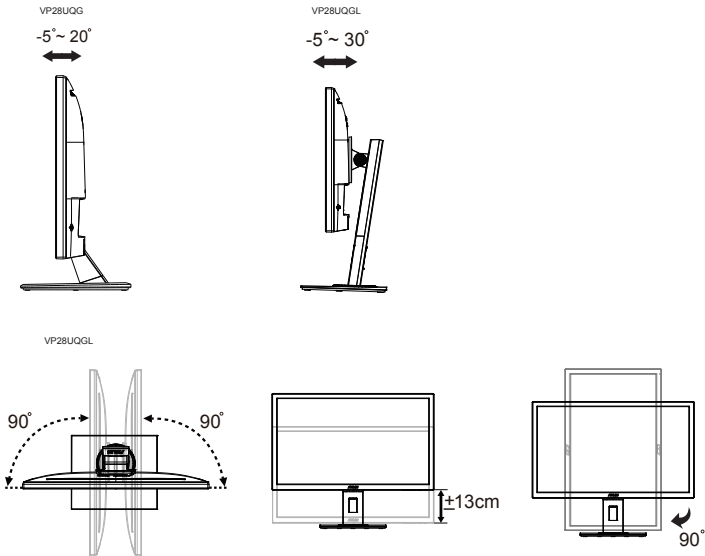
VP28UQGL



- Zestaw do montażu ściennego VESA (100 x 100 mm) należy zakupić oddzielnie.
- Należy używać wyłącznie wsporników do montażu na ścianie z certyfikatem UL o minimalnej wadze/obciążeniu 28,8 kg (Wielkość śrub: M4 x 10 mm).

Regulacja monitora

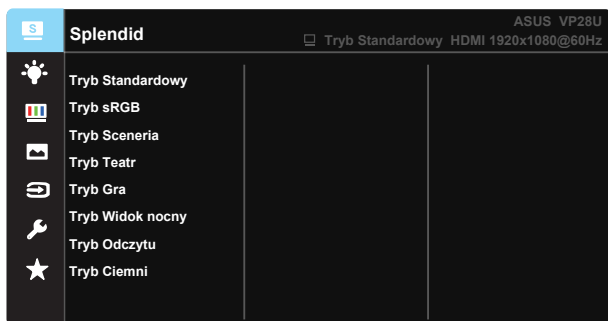
- Dla uzyskania optymalnego widzenia, zaleca się, aby spojrzeć na pełny ekran monitora, a następnie wyregulować monitor pod najbardziej wygodnym kątem.
- Przytrzymaj podstawę, aby zabezpieczyć monitor przed upadkiem podczas zmiany jego kąta nachylenia.
- Wyświetlacz można regulować w następujący sposób:



Podczas regulacji kąta widzenia monitor może lekko drgać, jest to normalne.

3.1 Menu OSD (menu ekranowe)

3.1.1 Jak wykonać ponowną konfigurację

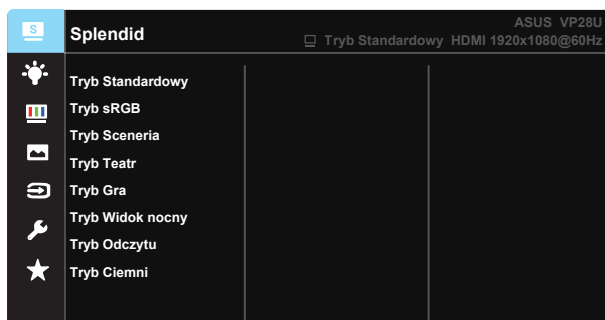


1. Naciśnij środkowy przycisk, aby wyświetlić menu OSD.
2. Naciśnij przycisk w górę lub w dół w celu przełączenia opcji w menu. Po przejściu z jednej ikony na drugą podświetlana zostanie nazwa opcji.
3. Naciśnij przycisk w prawo lub środkowy, aby wybrać zaznaczony element w menu.
4. Naciśnij przycisk w górę lub w dół, aby wybrać żądane parametry.
5. Naciśnij przycisk w prawo lub środkowy, aby przejść do paska suwaka, a następnie użyj przycisku w górę lub w dół (zgodnie ze wskaźnikami w menu), aby wprowadzić zmiany.
6. Naciśnij przycisk w lewo, aby wrócić do poprzedniego menu.

3.1.2 Wprowadzenie do funkcji OSD

1. Splendid

Ta funkcja zawiera osiem podfunkcji, które można wybrać według preferencji. Każdy tryb posiada opcję Wyzeruj, która umożliwia zachowanie ustawień lub powrót do trybu ustawień wstępnych.



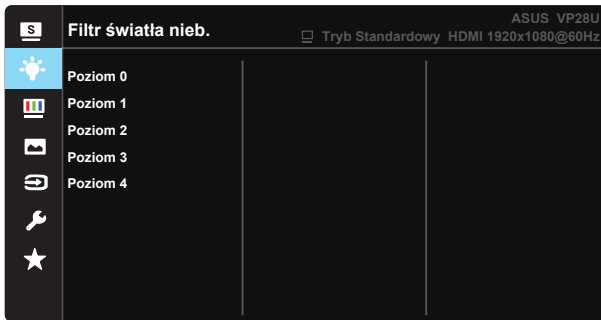
- **Tryb Standardowy:** Najlepszy wybór do edycji dokumentów z wykorzystaniem technologii inteligencji wideo SPLENDID™.
- **Tryb sRGB:** To najlepszy wybór do przeglądania zdjęć i grafiki z komputerów PC.
- **Tryb Sceneria:** Najlepszy wybór do wyświetlania zdjęć scenerii z wykorzystaniem technologii inteligencji wideo SPLENDID™.
- **Tryb Teatr:** Najlepszy wybór do oglądania filmów z wykorzystaniem technologii inteligencji wideo SPLENDID™.
- **Tryb Gra:** Najlepszy wybór do korzystania z gier z wykorzystaniem technologii inteligencji wideo SPLENDID™.
- **Tryb Widok nocny:** Najlepszy wybór do korzystania z gier z ciemną sceną z wykorzystaniem technologii inteligencji wideo SPLENDID™.
- **Tryb Odczytu:** To najlepszy wybór do czytania książek.
- **Tryb Ciemni:** To jest najlepszy wybór do miejsc słabo oświetlonych.



-
- W trybie Tryb Standardowy, użytkownik nie może konfigurować funkcji Nasycenie, Odcień skóry, Ostrość i ASCR nie są konfigurowane przez użytkownika.
 - W trybie sRGB funkcje Nasycenie, Temp. barwowa, Odcień skóry, Ostrość, Jasność, Kontrast i ASCR nie są konfigurowane przez użytkownika.
 - W Tryb Odczytu funkcje Nasycenie, Odcień skóry, Ostrość, ASCR, kontrast i Temp. barwowa, nie są konfigurowane przez użytkownika.
-

2. Filtr światła nieb.

Dostosowywanie poziomu energii światła niebieskiego emitowanego przez podświetlenie LED.



- **Poziom 0:** Bez zmian.
- **Poziom 1~4:** Im wyższy poziom, tym większa redukcja światła niebieskiego.



- Gdy ustawienie Filtr światła niebieskiego zostanie uaktywnione, automatycznie zaimportowane zostaną ustawienia domyślne pozycji Tryb Standardowy.
- W przypadku opcji od Poziom 1 do Poziom 3 funkcja Jasność może być skonfigurowana przez użytkownika.
- Poziom 4 jest ustawieniem optymalnym. Jest ono zgodne z certyfikatem ograniczonej emisji światła niebieskiego TUV. Użytkownik nie może konfigurować funkcji Jasność.

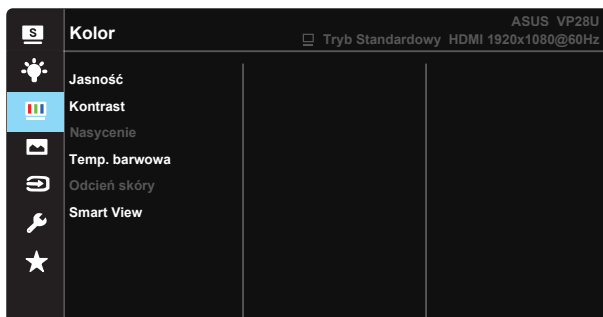


Aby ograniczyć zmęczenie oczu, należy stosować się do poniższych zaleceń:

- Podczas wielogodzinnej pracy przed monitorem należy robić przerwy. Zalecane jest robienie krótkich przerw (co najmniej 5 min) po około godzinie ciągłej pracy przed komputerem. Krótkie, ale częste przerwy są bardziej skuteczne niż jedna długa przerwa.
- W celu zminimalizowania zmęczenia i suchości oczu należy od czasu do czasu pozwolić oczom odpocząć, skupiając wzrok na obiektach znajdujących się daleko.
- Ćwiczenia oczu mogą pomóc w ograniczeniu ich zmęczenia. Ćwiczenia te należy często powtarzać. Jeśli zmęczenie oczu będzie się utrzymywać, należy skonsultować się z lekarzem. Ćwiczenia oczu: (1) Kilkukrotne przesuwanie wzroku w górę i w dół (2) Powolne obracanie oczami (3) Przesuwanie wzroku po przekątnej.
- Wysokoenergetyczne światło niebieskie może być przyczyną zmęczenia oczu i zwyrodnienia plamki żółtej związanego z wiekiem (AMD). Filtr światła niebieskiego redukuje o 70% (maks.) szkodliwe światło niebieskie, umożliwiając uniknięcie syndromu widzenia komputerowego (CVS).

3. Kolor

Ta funkcja umożliwi wybór preferowanego koloru obrazu.



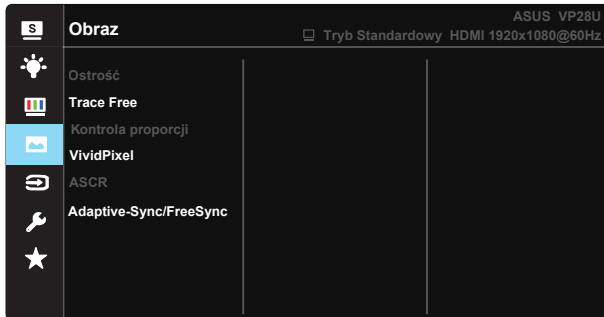
- **Jasność:** Zakres regulacji wynosi 0 do 100.
- **Kontrast:** Zakres regulacji wynosi 0 do 100.
- **Nasycenie:** Zakres regulacji wynosi 0 do 100.
- **Temp. barwowa:** Zawiera trzy wstępnie ustawione tryby kolorów (**Zimne**, **Normalne**, **Ciepłe**) i Tryb **Użytkownik**.
- **Odcień skóry:** Zawiera trzy tryby kolorów, obejmujące **Czerwonawy**, **Naturalny** i **Żółtawy**.
- **Smart View:** Uniwersalna pozycja widzenia z technologią Smart View.



-
- W trybie Tryb Użytkownika, użytkownik może konfigurować kolory R (Czerwony), G (Zielony) i B (Niebieski); zakres regulacji wynosi 0 ~ 100.
-

4. Obraz

Ta funkcja główna umożliwia regulację następujących ustawień obrazu: Ostrość, Trace Free, Kontrola proporcji, VividPixel, ASCR i Adaptive-Sync/FreeSync.



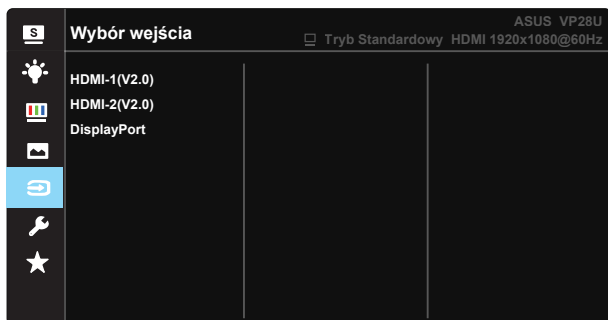
- **Ostrość:** Regulacja ostrości obrazu. Zakres regulacji wynosi 0 do 100.
- **Trace Free:** Przyspieszenie czasu odpowiedzi poprzez użycie technologii Over Drive. Zakres regulacji wynosi od 0 (wolniejszy) do 100 (szybszy).
- **Kontrola proporcji:** Regulacja współczynnika proporcji na **“Pełny”**, **“4:3”** lub **“OverScan”**.
- **VividPixel:** Technologia ASUS, która zapewnia krystalicznie czyste i szczegółowe wizualizacje, wiernie naśladujące rzeczywistość. Zakres regulacji wynosi 0 do 100.
- **ASCR:** Wybierz **WŁ.** lub **WYŁ.**, aby włączyć lub wyłączyć funkcję współczynnika dynamicznego kontrastu.
- **Adaptive-Sync/FreeSync:** Umożliwia dynamiczną regulację częstotliwości odświeżania obrazu przez źródło grafiki obsługujące technologię Adaptive-Sync/FreeSync w oparciu o typowe szybkości przesyłania klatek, by aktualizowanie obrazu było efektywne energetycznie, praktycznie pozbawione przestojów i miało krótki czas oczekiwania.



- Opcja 4:3 jest dostępna tylko w przypadku źródła wejścia w formacie 4:3.
Opcja OverScan jest dostępna wyłącznie dla źródła wejścia HDMI.

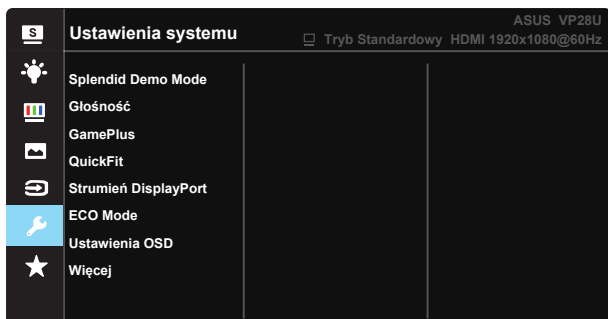
5. Wybór wejścia

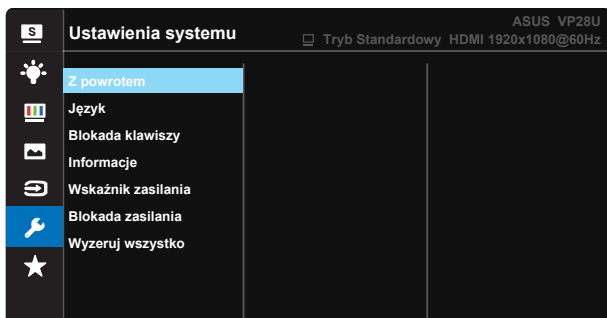
Wybór źródłowego sygnału wejściowego spośród: **HDMI-1 (V2.0)**, **HDMI-2 (V2.0)** lub **DisplayPort**.



6. Ustawienia systemu

Regulacja konfiguracji systemu.

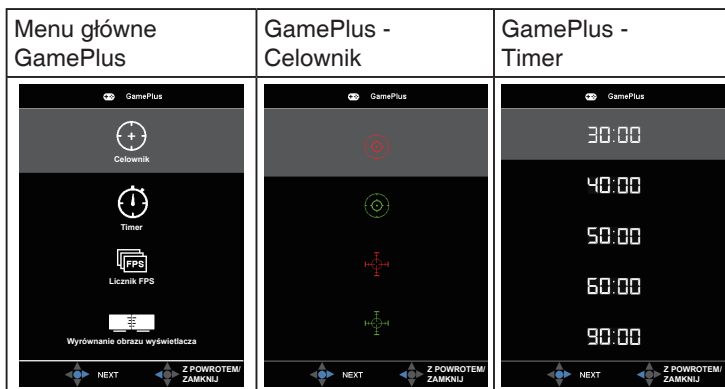




- **Splendid Demo Mode:** Uaktywnienie trybu demo dla funkcji Splendid.
- **Głośność:** Regulacja poziomu głośności wyjścia.
- **GamePlus:** Funkcja GamePlus udostępnia zestaw narzędzi i tworzy lepsze środowisko do gier, dla użytkowników grających w różne rodzaje gier. Funkcja Celownik jest szczególnie przydatna dla nowych i początkujących graczy zainteresowanych grami FPS (ang. First Person Shooter).

W celu uaktywnienia GamePlus:

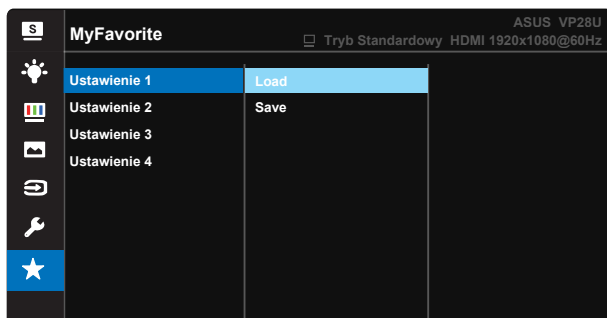
- Wybierz **WŁ.**, aby przejść do głównego menu GamePlus.
- Naciśnij przycisk **▲** lub **▼**, aby wybrać funkcję Celownik, Timer, Licznik FPS lub Wyrównanie obrazu wyświetlacza.
- Naciśnij Center, aby potwierdzić wybraną funkcję. Naciśnij **◀**, aby powrócić.



- **Strumień DisplayPort:** Zgodność z kartą graficzną. Wybierz DP 1.1 lub DP 1.2, zgodnie z wersją DP karty graficznej. (3840x2160-60Hz jest dostępne wyłącznie przy DP 1.2. Najlepsza rozdzielczość to 3840x2160-30Hz przy DP 1.1). Wykonaj instrukcje poniżej w celu zmiany w komputerze PC 4K2K, 30Hz na 4K2K, 60Hz: W systemie Windows, kliknij prawym przyciskiem pulpitu i wprowadź rozdzielczość ekranu. Przejdź do pozycji Ustawienia zaawansowane i ustaw częstotliwość odświeżania na 60 Hz z 30 Hz.
- **ECO Mode:** Uaktywnienie trybu ekologicznego w celu oszczędzania energii.
- **Ustawienia OSD:** Wyreguluj **Czas zakończenia OSD, DDC/CI i Przezroczystość** ekranu OSD.
- **Więcej:** Powrót do następczej strony ustawienia systemu.
- **Z powrotem:** Powrót do poprzedniej strony ustawienia systemu.
- **Język:** Wybór języka OSD. Dostępne opcje to: **Angielski, Francuski, Niemiecki, Hiszpański, Włoski, Holenderski, Rosyjski, Polski, Czeski, Chorwacki, Węgierski, Rumuński, Portugalski, Turecki, Chiński uproszczony, Chiński tradycyjny, Japoński, Koreański, Perski, Tajski i Indonezyjski.**
- **Blokada klawiszy:** Wyłączenie wszystkich funkcji przycisku. Naciśnięcie przycisku w dół na dłużej niż pięć sekund powoduje wyłączenie funkcji blokady klawiszy.
- **Informacje:** Wyświetlanie informacji o monitorze.
- **Wskaźnik zasilania:** Włączenie/wyłączenie wskaźnika LED zasilania.
- **Blokada zasilania:** Do wyłączenia/włączenia przycisku zasilania
- **Wyzeruj wszystko:** Ustaw na "Tak", aby przywrócić domyślny tryb fabryczny wszystkich ustawień.

7. MyFavorite

Załaduj/Zapisz wszystkie ustawienia w monitorze.




3.2 Dane techniczne

| Model | VP28UQG | VP28UQGL |
|---|---|------------|
| Wielkość panelu | 28" (71.12 cm) | |
| Maks. rozdzielczość | 3840 x 2160 | |
| Jasność (typowy) | 300 cd/m ² | |
| Rzeczywisty współczynnik kontrastu (typowy) | ≥ 1000:1 | |
| Kąt widzenia (CR>10) | 170°(V) /160°(H) | |
| Kolory wyświetlacza | 1073.7 M (8 bit + FRC) | |
| Czas odpowiedzi | 1ms (GTG) | |
| Wyjście słuchawek | Yes | |
| Wejście HDMI | Yes (HDMI 2.0x 2) | |
| Wejście DisplayPort | Yes | |
| Adaptive-Sync/FreeSync | Yes | |
| Zużycie energii przy włączonym zasilaniu | < 31W* | |
| Kolory obudowy | Black | |
| Tryb oszczędzania energii | < 0.5W | |
| Tryb wyłączenia zasilania | < 0.5W | |
| Nachylenie | -5° ~ +20° | -5° ~ +30° |
| Montaż na ścianie VESA | Yes (100mm x 100mm) | |
| Fiz. fizyczne (SxWxG) | 660.4 x 445.8 x 229.4 mm(VP28UQG) 660.4 x 672.5 x 226.3 mm(VP28UQGL) | |
| Fiz. Wymiary bez podstawy (SxWxG) | 660.4 x 380.8 x 62.2 mm | |
| Wymiary opakowania (SxWxG) | 728 x 516 x 152 mm(VP28UQG) 730 x 224 x 463 mm(VP28UQGL) | |
| Masa netto (przybliżona) | 5.5 kg | 7.38 kg |
| Masa brutto (przybliżona) | 7.6 kg | 10 kg |
| Napięcie znamionowe | Prąd zmienny 100~240 V (wbudowany zasilacz) | |

Uwaga: *W oparciu o standard Energy Star 7.0

3.3 Rozwiązywanie problemów (FAQ)

| Problem | Możliwe rozwiązanie |
|--|--|
| WŁĄCZONA dioda LED zasilania | <ul style="list-style-type: none">Naciśnij przycisk , aby sprawdzić, czy monitor znajduje się w trybie WŁĄCZENIE.Sprawdź, czy przewód zasilający jest prawidłowo podłączony do monitora i do gniazda zasilania.Sprawdź funkcję Wskaźnik zasilania w głównym menu OSD. Wybierz "WŁ." w celu włączenia diody LED zasilania. |
| Pomarańczowe światło diody LED zasilania i brak obrazu na ekranie | <ul style="list-style-type: none">Sprawdź, czy monitor i komputer są w trybie WŁĄCZENIE.Sprawdź, czy kabel sygnałowy jest prawidłowo podłączony do monitora i komputera.Sprawdź kabel sygnałowy i upewnij się, że nie jest wygięty żaden styk złącza.Podłącz komputer do innego dostępnego monitora, aby sprawdzić, czy komputer działa prawidłowo. |
| Obraz na ekranie jest za jasny lub za ciemny | <ul style="list-style-type: none">Wyreguluj ustawienia Kontrast i Jasność przez menu OSD. |
| Obraz na ekranie drży lub na obrazie wyświetlane są falujące wzory | <ul style="list-style-type: none">Sprawdź, czy kabel sygnałowy jest prawidłowo podłączony do monitora i komputera.Odsuń urządzenia elektryczne, które mogą powodować zakłócenia elektryczne. |
| Defekty kolorów na obrazie ekranowym (biały nie wygląda jak biały) | <ul style="list-style-type: none">Sprawdź kabel sygnałowy i upewnij się, że nie jest wygięty żaden styk złącza.Wykonaj polecenie Wyzeruj w menu OSD.Wyreguluj ustawienia kolorów R/G/B lub wybierz opcję Temp. barwowa w menu OSD. |
| Brak dźwięku lub słaby dźwięk | <ul style="list-style-type: none">Wyreguluj ustawienia głośności monitora i komputera.Upewnij się, że jest prawidłowo zainstalowany i aktywny sterownik karty dźwiękowej komputera. |

3.4 Lista obsługiwanych taktowań

Podstawowe taktowanie obsługiwane przez komputer PC

| Lista taktowania | HDMI1(2.0) | HDMI2(2.0) | Display Port 1.2 | Uwaga |
|------------------|------------|------------|------------------|---------|
| 640x350@70 | V | V | V | FRC WŁ. |
| 640x480@60 | V | V | V | |
| 640x480@67 | V | V | V | FRC WŁ. |
| 640x480@72 | V | V | V | FRC WŁ. |
| 640x480@75 | V | V | V | FRC WŁ. |
| 720x400@70 | V | V | V | FRC WŁ. |
| 800x600@56 | V | V | V | |
| 800x600@60 | V | V | V | |
| 800x600@72 | V | V | V | FRC WŁ. |
| 800x600@75 | V | V | V | FRC WŁ. |
| 832x624@75 | V | V | V | FRC WŁ. |
| 1024x768@60 | V | V | V | |
| 1024x768@70 | V | V | V | FRC WŁ. |
| 1024x768@75 | V | V | V | FRC WŁ. |
| 1152x864@75 | V | V | V | FRC WŁ. |
| 1280x720@50 | V | V | V | |
| 1280x720@60 | V | V | V | |
| 1280x800@60 | V | V | V | |
| 1280x960@60 | V | V | V | |
| 1280x1024@60 | V | V | V | |
| 1280x1024@75 | V | V | V | FRC WŁ. |
| 1440x900@60 | V | V | V | |
| 1680x1050@60 | V | V | V | |
| 1920x1080@60 | V | V | V | |
| 2560x1440@60 | V | V | V | |
| 2560x1600@60 | V | V | V | |
| 3840x2160@30 Hz | V | V | V | FRC WŁ. |
| 3840x2160@60 Hz | V | V | V | |

Taktowanie wideo

| Lista taktowania | HDMI1(2.0) | HDMI2(2.0) | Display Port 1.2 | Uwaga |
|-------------------|------------|------------|------------------|--------------|
| 720x480P @59,94 | V | V | V | |
| 720x480P @60 | V | V | V | |
| 720x576P @50 | V | V | V | |
| 1280x720P @50 | V | V | V | |
| 1280x720P @59,94 | V | V | V | |
| 1280x720P @60 | V | V | V | |
| 1440x480P @59,94 | V | V | V | |
| 1440x480P @60 | V | V | V | |
| 1440x576P @50 | V | V | V | |
| 1920x1080i @50 | V | V | V | |
| 1920x1080i @60 | V | V | V | |
| 1920x1080P @23,97 | V | V | X | HDMI FRC WŁ. |
| 1920x1080P @24 | V | V | X | HDMI FRC WŁ. |
| 1920x1080P @25 | V | V | X | HDMI FRC WŁ. |
| 1920x1080P @29,97 | V | V | X | HDMI FRC WŁ. |
| 1920x1080P @30 | V | V | X | HDMI FRC WŁ. |
| 1920x1080P @50 | V | V | V | |
| 1920x1080P @59,94 | V | V | V | |
| 1920x1080P @60 | V | V | V | |
| 3840x2160P @25 | V | V | V | FRC WŁ. |
| 3840x2160P @29,97 | V | V | V | FRC WŁ. |
| 3840x2160 @30 | V | V | V | FRC WŁ. |
| 3840x2160 @50 | V | V | V | |
| 3840x2160 @59,94 | V | V | V | |
| 3840x2160 @60 | V | V | V | |

* Tryby nie wymienione w tabelach powyżej mogą nie być obsługiwane. Dla uzyskania optymalnej rozdzielczości, zaleca się wybór trybu wymienionego w zamieszczonych powyżej tabelach.