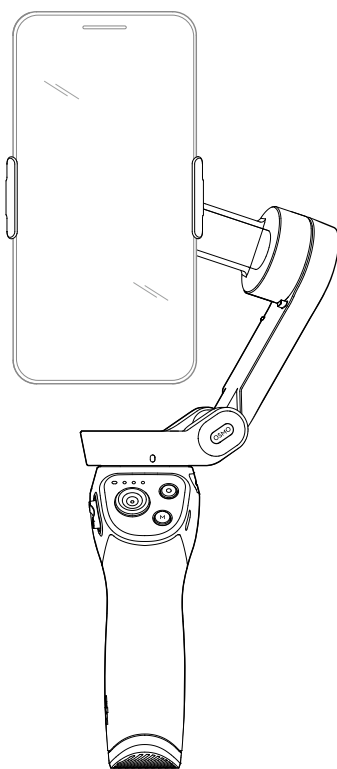


dji OM 4

Podręcznik użytkownika

wer. 1.2 2020.10



Wyszukiwanie słów kluczowych

Szukaj słów kluczowych, takich jak „akumulator” i „instalacja”, aby znaleźć temat. Jeśli czytasz ten dokument za pomocą programu Adobe Acrobat Reader, naciśnij klawisze Ctrl+F w systemie Windows lub Command+F w systemie Mac, aby rozpocząć wyszukiwanie.

Przechodzenie do tematu

Zobacz pełną listę tematów w spisie treści. Kliknij temat, aby przejść do tej sekcji.

Drukowanie tego dokumentu

Ten dokument obsługuje drukowanie w wysokiej rozdzielczości.

Korzystanie z podręcznika

Legenda

 Ważne

 Podpowiedzi i wskazówki

Przed użyciem

Przed przystąpieniem do użytkowania DJI OM 4 przeczytaj następujące dokumenty:


1. Zrzeczenie się odpowiedzialności i wytyczne dotyczące bezpieczeństwa
2. Skrócony przewodnik
3. Podręcznik użytkownika

Zaleca się obejrzenie wszystkich filmów instruktażowych na oficjalnej stronie DJI (www.dji.com/om-4/tutorials) lub w aplikacji DJI Mimo. Przed pierwszym użyciem należy zapoznać się ze wskazówkami dotyczącymi zrzeczenia się odpowiedzialności i bezpieczeństwa oraz skróconą instrukcją obsługi. Więcej informacji można znaleźć w niniejszej instrukcji obsługi.

Pobieranie aplikacji DJI Mimo

Zeskanuj kod QR lub wyszukaj „DJI Mimo” w sklepie App Store lub Google Play.



 Wersja DJI Mimo dla systemu iOS jest zgodna z systemem iOS 11.0 i nowszym. Wersja DJI Mimo dla systemu Android jest zgodna z systemem Android 7.0 i nowszym.

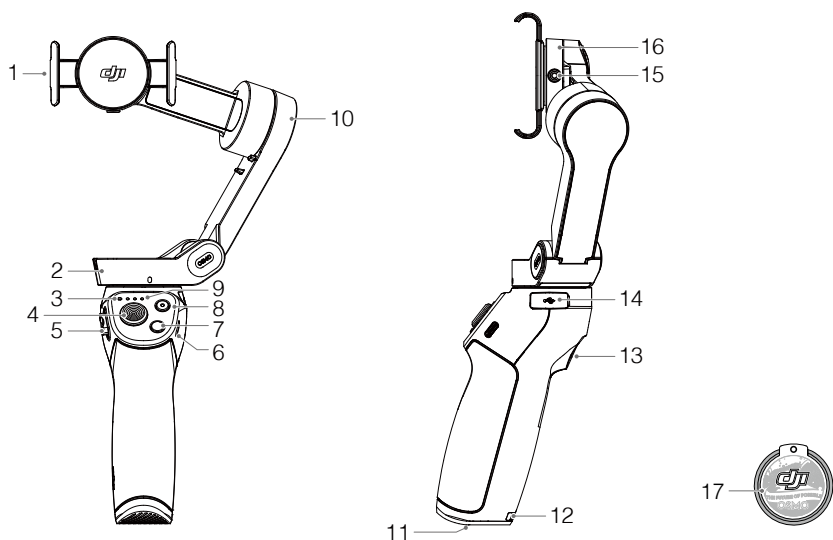
Spis treści

Korzystanie z podręcznika	2
Legenda	2
Przed użyciem	2
Pobieranie aplikacji DJI Mimo	2
Wprowadzenie	4
Przegląd	4
Pierwsze kroki	5
Ładowanie	5
Mocowanie telefonu	5
Korzystanie z DJI OM 4	8
Funkcje przycisków i portów	8
Tryb pracy	10
Aplikacja DJI Mimo	11
Połączenie z aplikacją DJI Mimo	11
Widok z kamery	12
Aktualizacja oprogramowania sprzętowego	16
Aktualizacja	16
Przechowywanie	16
Dane techniczne	17

Wprowadzenie

DJI OM 4 został wyposażony w 3-osiową stabilizację i zamienia telefon komórkowy w kamerę, która może zapewnić stabilny i superpłynny obraz. Składana konstrukcja sprawia, że DJI OM 4 jest wygodny w transporcie i przechowywaniu, a nowe połączenie magnetyczne z telefonem sprawia, że jest jeszcze łatwiejszy w użyciu. Lekki i ergonomiczny DJI OM 4 umożliwia płynne nagrywanie wideo w zasięgu ręki. Urządzenie pozwala rozwinąć kreatywność dzięki funkcjom takim jak ActiveTrack™ 3.0, Hyperlapse, Timelapse, DynamicZoom, Pano i tryb Story, które są dostępne w aplikacji DJI Mimo.

Przegląd



1. Uchwyt magnetyczny do telefonu
2. Silnik panoramowania
3. Wskaźnik stanu systemu
4. Manipulator
5. Suwak zoomu
6. Port ładowania (USB-C)
7. Przycisk zasilania/M
8. Przycisk migawki/nagrywania
9. Wskaźniki poziomu naładowania akumulatora
10. Silnik pochylenia
11. Port 1/4"-20 UNC
12. Otwór na pasek
13. Spust
14. Port USB-A
15. Otwór na śrubę M3x0.5
16. Silnik przechylenia
17. Magnetyczny uchwyt pierścieniowy

Pierwsze kroki

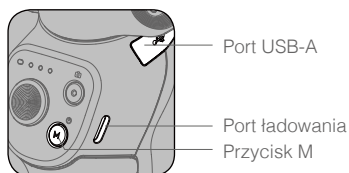
Ładowanie

Aby naładować DJI OM 4, podłącz adapter USB (nie dołączony do zestawu) do portu ładowania za pomocą przewodu zasilającego (dołączony do zestawu). Akumulator jest w pełni naładowany, gdy wskaźniki poziomu naładowania się wyłączają.

Czas ładowania: 2,5 godziny (testowano w temperaturze otoczenia 25°C przy użyciu ładowarki o mocy 10 W)

Maksymalny czas pracy: 15 godzin (testowano z wyważonym i stabilnym gimbałem. Wartość ta powinna być traktowana wyłącznie jako wartość odniesienia)

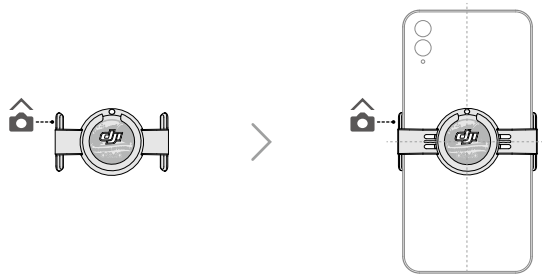
DJI OM 4 może być używany jako power bank. Wystarczy podłączyć telefon komórkowy do portu USB-A. Jeśli DJI OM 4 jest włączony, telefon komórkowy zacznie się ładować. Jeśli DJI OM 4 jest wyłączony, wcisnąć raz przycisk M, aby rozpocząć ładowanie.



Mocowanie telefonu

1. Dołączony magnetyczny uchwyt do telefonu i magnetyczny uchwyt pierścieniowy mogą posłużyć do zamocowania telefonu do DJI OM 4.

Zastosowanie magnetycznego uchwytu do telefonu: przymocować uchwyt w środkowej części telefonu.



- Upewnić się, że kierunek zacisku magnetycznego telefonu jest taki sam jak na rysunku i znajduje się na środku telefonu. W przeciwnym razie może dojść do naruszenia funkcjonowania gimbała.
- Wyregulować uchwyt do telefonu i upewnić się, że jest on ustawiony pionowo, jak telefon.
- W celu uzyskania optymalnej wydajności należy użyć dołączonego wspornika w przypadku korzystania z telefonu o grubości mniejszej niż 7,5 mm lub wadze mniejszej niż 160 g.

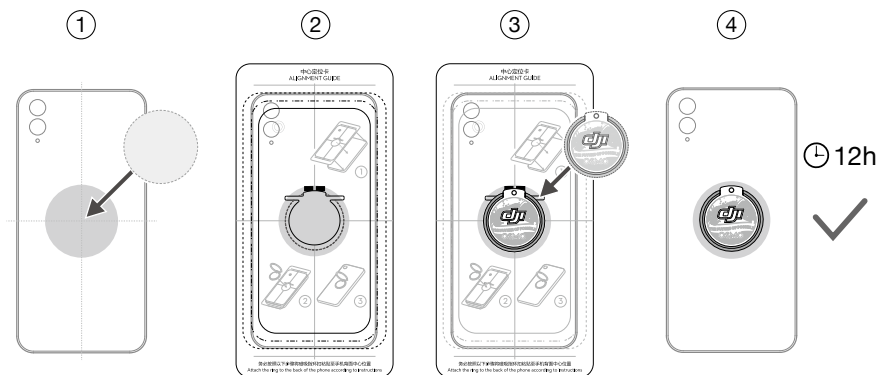
Korzystanie z magnetycznego uchwytu pierścieniowego:

- ⚠ • Magnetyczny uchwyt pierścieniowy należy mocować wyłącznie do telefonów obsługiwanych przez DJI OM 4. Więcej informacji na temat listy zgodności telefonów z DJI OM 4 znajdziesz na stronie www.dji.com/om-4.
- NIE NALEŻY mocować magnetycznego uchwytu pierścieniowego do jakiegokolwiek etui do telefonu. W przeciwnym razie może dojść do naruszenia funkcjonowania gimbala.
- Upewnić się, że między naklejką a telefonem komórkowym nie jest uwięzione powietrze. W przeciwnym razie telefon może odpaść.

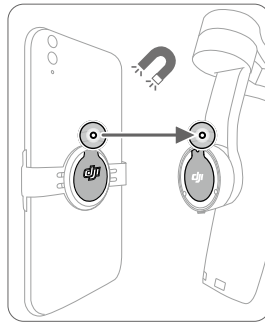


Wykonać poniższe kroki, aby zamocować magnetyczny uchwyt pierścieniowy na środku telefonu komórkowego.

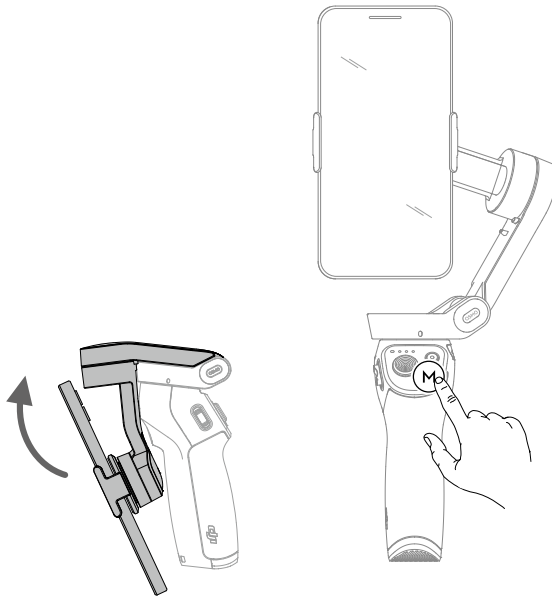
- ① Do czyszczenia tylnej części telefonu komórkowego należy używać wilgotnych, a następnie suchych chusteczek. Umieścić naklejkę na środku tylnej części telefonu komórkowego.
- ② Umieścić prowadnicę wyrównującą w tylnej części telefonu komórkowego. Wyregulować pozycję prowadnicy wyrównującej, aby zlokalizować środek telefonu komórkowego.
- ③ Zamocować magnetyczny uchwyt pierścieniowy do tylnej części telefonu komórkowego. Upewnić się, że jest mocno przymocowany.
- ④ Zdjąć prowadnicę wyrównującą. Odczekać 12 godzin przed zamocowaniem telefonu komórkowego do DJI OM 4 za pomocą magnetycznego uchwytu pierścieniowego.



2. Wyrównać oznaczenia na uchwycie do telefonu lub uchwycie pierścieniowym z płytką montażową. Zamocować telefon do DJI OM 4.



3. Rozłożyć DJI OM4, a następnie nacisnąć i przytrzymać przycisk M, aby włączyć zasilanie.



⚠ Zamocować telefon komórkowy przed włączeniem zasilania DJI OM 4. Jeśli nie zostanie wykryty żaden telefon komórkowy, DJI OM 4 zacznie wibrować i przejdzie w tryb czuwania. Aby wyjść z trybu czuwania, należy nacisnąć dowolny przycisk po zamocowaniu telefonu komórkowego.

Korzystanie z DJI OM 4

Po włączeniu zasilania DJI OM 4 domyślnie wejdzie w tryb śledzenia. Gimbal zamienia ruchy manipulatora na płynne przejścia między panoramowaniem i pochyleniem oraz redukuje wpływ naturalnych wibracji.

Telefon komórkowy można regulować również ręcznie.

Funkcje przycisków i portów



Przycisk M

Po wyłączeniu zasilania

Jedno naciśnięcie: sprawdzenie poziomu naładowania akumulatora.
Naciśnięcie i przytrzymanie do usłyszenia dźwięku: włączenie zasilania.

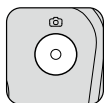
Po włączeniu zasilania

Jedno naciśnięcie: przełączenie między trybem zdjęć i wideo (jest to ustawienie domyślne i może być zmienione w DJI Mimo).

Dwa naciśnięcia: przełączenie między trybem pionowym i poziomym.

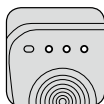
Naciśnięcie i przytrzymanie do usłyszenia jednego dźwięku: wejście lub wyjście z trybu oczekiwania.

Naciśnięcie i przytrzymanie do usłyszenia dwóch dźwięków: wyłączenie zasilania.



Przycisk migawki/nagrywania

Jedno naciśnięcie: zrobienie zdjęcia lub rozpoczęcie/zatrzymanie nagrywania. Naciśnięcie i przytrzymanie: seria zdjęć (w trybie foto).



Wskaźniki poziomu naładowania akumulatora

Wskazuje poziom naładowania akumulatora DJI OM 4.



Wskaźnik stanu systemu

Wskazuje aktualny stan.

Sposób migania	Opisy
Świeci na żółto	Bluetooth odłączony
Świeci na zielono	Bluetooth podłączony
Pulsuje na żółto lub zielono	Tryb oczekiwania
Miga na przemian na czerwono i zielono	Aktualizacja oprogramowania sprzętowego/ aktualizacja oprogramowania sprzętowego nie powiodła się
Świeci na czerwono	Nieprawidłowości w pracy gimbału (np. zbyt niska lub wysoka temperatura albo nadmierne rozładowanie akumulatora)



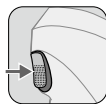
Manipulator

Przesunąć w pionie, aby pochylić telefon komórkowy. Przesunąć w poziomie, aby panoramować telefon komórkowy. Kierunek sterowania manipulatorem można ustawić w aplikacji DJI Mimo.



Suwak zoomu

Przesunąć suwak do pozycji T, aby powiększyć obiekt, lub do pozycji W, aby go zmniejszyć. Nacisnąć suwak raz, aby jednokrotnie zmienić powiększenie. Naciskać suwak w sposób ciągły, aby stale zmieniać powiększenie.



Spust

Nacisnąć i przytrzymać, aby wejść w tryb blokady. W trybie blokady gimbal nie będzie podążał za ruchami uchwytu. Zwolnienie wyłącza tryb blokady.

Jedno naciśnięcie: włączenie lub zatrzymanie funkcji ActiveTrack 3.0.

Dwa naciśnięcia: ponowne wycentrowanie gimbala. W przypadku korzystania z ActiveTrack 3.0 gimbal będzie ponownie centrował środek widoku z kamery.

Trzy naciśnięcia: przełączenie między aparatem przednim i tylnym.

Jedno naciśnięcie, a następnie naciśnięcie i przytrzymanie: włączenie trybu Sport. Zwolnić, aby wyjść. W trybie Sport prędkość gimbala się zwiększa, co pozwala uchwycić szybkie ruchy.



Port ładowania (USB-C)

Naładować DJI OM 4 podłączając adapter USB do tego portu.



Port USB-A

Port USB-A może posłużyć do ładowania telefonów komórkowych.



Port 1/4"-20 UNC

Port 1/4"-20 UNC może posłużyć do zamocowania statywu.



Otwór na śrubę M3x0.5

Używany do mocowania przeciwwag. Przeciwwagi powinny być stosowane, jeśli obiektyw kamery lub mikrofon są zamocowane na telefonie komórkowym.

Należy się upewnić się, że masa całkowita tych akcesoriów nie przekracza 290 g.



Otwór na pasek

Otwór na pasek może posłużyć do przymocowania paska na nadgarstek.

Operacja łączona

Połączenie Bluetooth może zostać zresetowane, jeśli nie można podłączyć lub znaleźć DJI OM 4. Aby zresetować połączenie Bluetooth, nacisnąć jednocześnie przycisk M, przycisk migawki i spust. Połączenie Bluetooth zostanie zresetowane pomyślnie, gdy wskaźnik stanu systemu zmieni kolor z zielonego na żółty. Wyszukiwanie DJI OM 4 i ponowne łączenie.



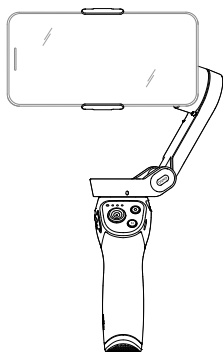
DJI OM 4 zostanie automatycznie wyłączony, jeśli przez 10 minut będzie działać w trybie czuwania.

Tryb pracy

Poniższe ilustracje przedstawiają tryby pracy w przypadku korzystania z OM 4 w trybie poziomym. Te same tryby pracy mają zastosowanie, gdy używane są w trybie pionowym.

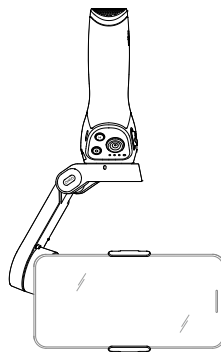
Tryb wyprostowany

Tryb wyprostowany może być używany bez konieczności wykonywania dalszych czynności przez użytkownika. W tym trybie należy dwukrotnie szybko nacisnąć przycisk M, aby wyśrodkować telefon komórkowy.



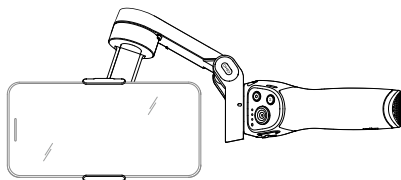
Tryb podwieszany

Przytrzymaj DJI OM 4 do góry nogami, aby przejść do trybu podwieszanego, w którym telefon komórkowy może z łatwością przechwytywać obrazy z niższej pozycji.



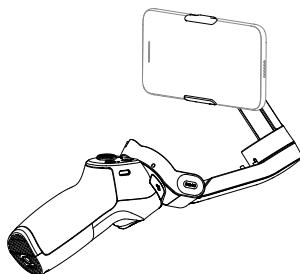
Tryb uchwytu bocznego

Obrócić DJI OM 4 w prawo lub w lewo o 90°, aby przejść z trybu wyprostowanego do trybu uchwytu bocznego.



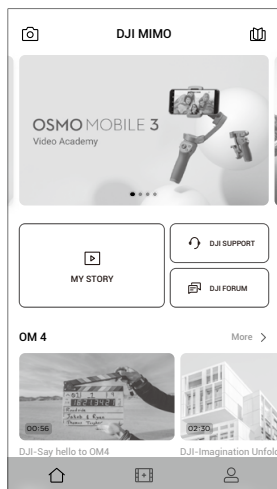
Tryb niskiej pozycji


Nacisnąć i przytrzymać spust, a następnie pochylić DJI OM 4 do przodu, aby przejść do trybu niskiej pozycji. Kąt nachylenia jest powiększony, co czyni go bardziej odpowiednim do fotografowania z niskiej pozycji.



Aplikacja DJI Mimo

Za pomocą aplikacji DJI Mimo można oglądać na żywo transmisję wideo HD na ekranie swojego telefonu komórkowego. Aplikacja umożliwia również korzystanie z funkcji Hyperlapse, Timelapse, ActiveTrack 3.0, DynamicZoom, Pano i Story, a także konfigurowanie ustawień kamery i gimbala za pomocą zaledwie kilku dotknięć.





 Widok z kamery: dotknąć, aby połączyć z DJI OM 4. Po połączeniu DJI Mimo przechodzi w obraz z aparatu.

 Akademia: dotknąć, aby obejrzeć samouczki i podręczniki.

 My Story: zapewnia kilka szablonów do edycji zdjęć lub filmów.

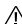
 Strona główna: dotknąć, aby powrócić do ekranu głównego.

 Edytuj: dotknąć, aby edytować zdjęcia lub wideo z DJI OM 4 lub importować i edytować z urządzenia przenośnego.

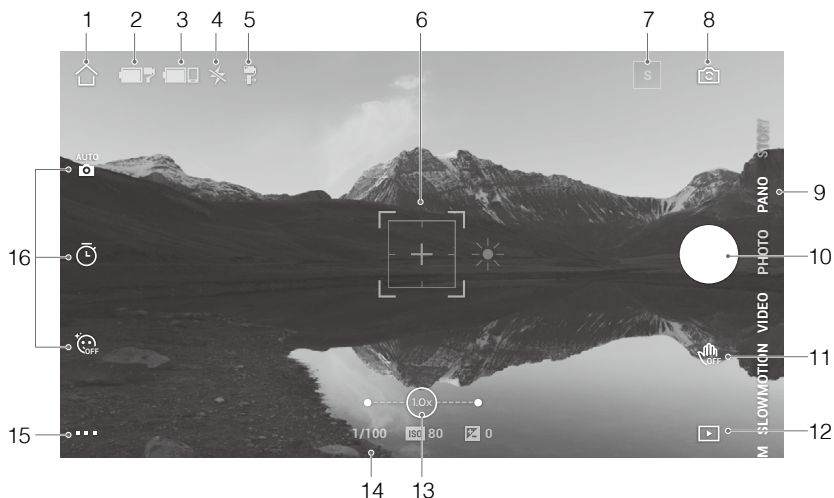
 Profil: zarejestruj się lub zaloguj na konto DJI. Przeglądaj prace i ustawienia, sprawdzaj polubienia i obserwujących, wysyłaj wiadomości do innych użytkowników i łącz się ze sklepem DJI Store.

Połączenie z aplikacją DJI Mimo

1. Włącz DJI OM 4.
2. Włącz Bluetooth w telefonie komórkowym i połącz się z urządzeniem z nazwą prefiksu OM 4 w DJI Mimo.
3. Przy pierwszym użyciu DJI Mimo konieczna jest aktywacja DJI OM 4 za pomocą aplikacji DJI Mimo. Postępuj zgodnie z instrukcjami aktywacji. Zarejestruj się lub zaloguj na konto DJI podczas aktywacji DJI OM 4. Upewnij się, że w trakcie całego procesu dostępne jest połączenie z internetem.
4. Po zakończeniu aktywacji przejdź do widoku z kamery.

 Po połączeniu przez Bluetooth, DJI OM 4 może sterować kamerą telefonu bez użycia aplikacji DJI Mimo. Szczegółowe informacje znajdują się na liście zgodności telefonów komórkowych.

Widok z kamery



1. Strona główna

🏠 : Dotknij, aby powrócić do ekranu głównego.

2. Poziom naładowania akumulatora gimbała

🔋 : Wyświetla aktualny poziom naładowania akumulatora gimbała.

3. Poziom naładowania akumulatora telefonu komórkowego

🔋 : Wyświetla aktualny poziom naładowania akumulatora telefonu.

4. Lampa błyskowa

⚡ : Wyświetla stan lampy błyskowej.

5. Tryb gimbal

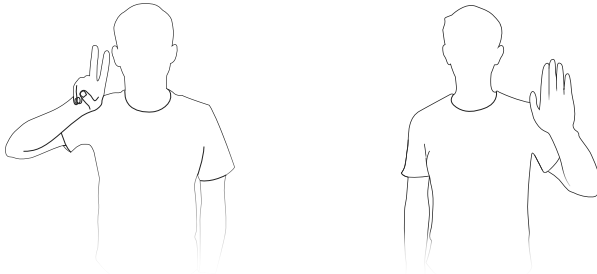
🌀 : Wyświetla bieżący tryb gimbała: Follow, Tilt Locked, FPV lub SpinShot.

6. Pole wyboru ActiveTrack

👤 : ActiveTrack 3.0 został zoptymalizowany pod kątem śledzenia ludzi za pomocą modelu głowy i ramion wraz z wykrywaniem twarzy przy użyciu algorytmów głębokiego uczenia się. Domyślnie obiekt pozostanie w środku widoku z kamery. Widok z kamery można ręcznie regulować. Istnieją trzy sposoby korzystania z ActiveTrack 3.0:

- Przeciągnij pole na ekranie w widoku z kamery w aplikacji DJI Mimo. Zielone pole wokół obiektu oznacza, że funkcja ActiveTrack 3.0 została pomyślnie włączona. Dotknij ikony X w górnym rogu, aby zatrzymać śledzenie.
- Włącz obsługę gestów w aplikacji DJI Mimo i wykonaj gest dłoni lub litery V przez jedną do dwóch sekund, patrząc w stronę kamery. Tylna kamera wykryje najbliższą głowę i

ramiona i zacznij śledzić obiekt. Przednia kamera wykryje najbliższą twarz i zacznij śledzić obiekt.

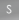


Różnice pomiędzy śledzeniem głowy i ramion oraz śledzeniem twarzy polegają na tym, że śledzenie głowy i ramion obsługuje kąt 360°, podczas gdy śledzenie twarzy go nie obsługuje. Zakres wykrywania kamer jest również inny. Zasięg wykrywania między tylną kamerą a gestem wynosi od 0,5 do 4 m, a odległość między przednią kamerą a gestem wynosi od 0,5 do 2 m. Należy pamiętać, że funkcja ActiveTrack 3.0 może zużywać więcej energii i powodować wzrost temperatury telefonu komórkowego.

- c. Jedno naciśnięcie spustu: włączenie lub zatrzymanie funkcji ActiveTrack 3.0.

Podczas korzystania z ActiveTrack 3.0 należy użyć manipulatora, aby wyregulować widok z kamery. Wykonaj gest dłoni lub V, aby zatrzymać nagrywanie.

7. Tryb historii

 : Tryb historii zapewnia kilka szablonów do nagrywania wideo. Po zakończeniu nagrywania film zostanie wygenerowany automatycznie zgodnie z wybranym szablonem.

8. Przelączenie kamery przedniej/tylnej

 : Dotknij, aby przełączać między przednią i tylną kamerą telefonu komórkowego.

9. Tryby fotografowania

Przewiń, aby wybrać tryb fotografowania.

Hyperlapse: umożliwia zrobienie zdjęcia typu Timelapse podczas przesuwania telefonu komórkowego. Naciśnij przycisk migawki, aby rozpocząć.

Timelapse: dostępne są dwa typy Timelapse, Pozycja i Ścieżka. Po wybraniu opcji Timelapse dotknij ustawienia u góry ekranu. W polu Pozycja Timelapse należy ustawić odstęp czasowy, czas trwania i rozpocząć fotografowanie. W polu Ścieżka Timelapse można wybrać do czterech pozycji, a gimbal będzie się przemieszczać przez te pozycje w kolejności.

DynamicZoom: wybierz tryb Move Out i Move In. Po wybraniu trybu przeciągnij pole, aby wybrać obiekt, a następnie dotknij przycisku migawki, aby rozpocząć fotografowanie.

Slow Motion: dotknij, aby nagrać film w zwolnionym tempie 8x.

Video: dotknij, aby nagrać normalne wideo.

Photos: dotknij, aby zrobić jedno zdjęcie. Naciśnij i przytrzymaj, aby zrobić zdjęcia seryjne.


Pano: dotknij, aby zrobić zdjęcie panoramiczne 3x3, 240° lub panoramę CloneMe.

Story: zapewnia kilka szablonów do nagrywania wideo.

10. Przycisk migawki

 : dotknij, aby zrobić zdjęcie lub rozpocząć albo zakończyć nagrywanie wideo.


11. Przełącznik kontroli gestów

 : dotknij, aby przejść do ustawień kontroli gestów.

12. Odtwarzanie

 : dotknij, aby wyświetlić podgląd zdjęć i filmów.

13. Powiększenie

 : Umieść dwa palce na ekranie i rozsuń je, aby powiększyć lub zsuń razem, aby pomniejszyć.

14. Parametry fotografowania

 1/100  80  0 : Wyświetla prędkość migawki, ISO i EV (tylko system iOS).

15. Ustawienia ■■■

 : Ustawienia aparatu

Należy pamiętać, że ustawienia lampy błyskowej, balansu bieli i siatki są dostępne tylko w przypadku korzystania z tylnego aparatu. Funkcja Selfie Flip jest dostępna tylko w przypadku korzystania z przedniego aparatu w trybie fotografowania.

 : Ustawienia gimbala

Tryb gimbal:

- Śledzenie: śledzą osie panoramy i pochylenia.
- Blokada nachylenia: śledzi tylko oś panoramy.
- FPC: śledzą osie panoramy, pochylenia i przechylenia.
- SpinShot: śledzą osie panoramy, pochylenia i przechylenia. Do sterowania obrotem osi przechylenia można użyć manipulatora.

Przełącznik trybu Sport: dotknij, by włączyć lub wyłączyć tryb Sport. W trybie Sport prędkość śledzenia gimbala znacznie wzrasta. Nadaje się do fotografowania w sytuacjach, w których obiekty poruszają się gwałtownie i z dużą prędkością.

Prędkość zoomu: dotknij, aby ustawić prędkość zoomu podczas korzystania z suwaka zoomu.

Prędkość manipulatora: naciśnij, aby ustawić maksymalną prędkość podczas używania manipulatora. Dostępne są opcje szybka, średnia i wolna.

Kierunek sterowania manipulatora: wybierz Swobodny lub Poz/Pion. Swobodny umożliwia jednocześnie sterowanie gimbalem w kierunku poziomym i pionowym. Poz/Pion umożliwia sterowanie gimbalem w kierunku poziomym lub pionowym.

Odwróć sterowanie panoramowaniem: po włączeniu tej funkcji kierunek ruchu osi panoramowania się zmienia.

Odwróć sterowanie pochyleniem: po włączeniu tej funkcji kierunek ruchu osi pochylenia się zmienia.

Przycisk M: przełączanie między trybem zdjęć i video lub wejście/wyjście z szybkiego menu. Funkcję może ustawić użytkownik.

Automatyczna kalibracja gimbala: redukuje przesunięcie spowodowane ludzkim błędem lub pobliskimi zakłóceniami magnetycznymi. Przed kalibracją umieść DJI OM 4 na płaskiej powierzchni za pomocą statywu. Nie dotykaj gimbala podczas kalibracji.

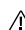
Pozioma regulacja gimbala: przed przystąpieniem do regulacji gimbala należy się upewnić, że magnetyczny uchwyt telefonu jest wypoziomowany.

 : Ustawienia ogólne

Zawiera takie informacje, jak Zarządzanie urządzeniem, Nazwa urządzenia, Wersja oprogramowania i Numer seryjny.

16. Ustawienia parametrów fotografowania

Tryby fotografowania	Ustawienia
Hyperlapse	Rozdzielczość i klatki/s, prędkość, ISO, migawka i EV
Timelapse	Rozdzielczość i klatki/s, częstotliwość odświeżania obrazu, ISO, migawka i EV
Dynamic Zoom	Efekty upiększania, Klatki/s filmu, ISO, migawka i EV
Spowolniony ruch	ISO, migawka i EV
Wideo	Efekty upiększania, Klatki/s filmu, ISO, migawka i EV
Foto	Efekty upiększania, odliczanie, ISO, migawka i EV
Pano	3x3, 240° i CloneMe Pano, odliczanie, ISO, migawka i EV

-  • Ustawienia FPS, ISO, migawka i EV są dostępne tylko w urządzeniach z systemem iOS.
- Przy włączonej funkcji efektów upiększania maksymalna rozdzielczość wideo wynosi 1080p.
 - Ustawienia parametrów fotografowania różnią się w zależności od modelu telefonu komórkowego. Więcej informacji na temat listy zgodności telefonów z DJI OM 4 znajdziesz na stronie www.dji.com/om-4/downloads.

Aktualizacja oprogramowania sprzętowego

Aby zaktualizować oprogramowanie sprzętowe DJI OM 4, należy użyć aplikacji DJI Mimo. Zakończenie aktualizacji trwa około trzech minut.

Aktualizacja

Przed rozpoczęciem aktualizacji należy się upewnić, że poziom naładowania akumulatora wynosi co najmniej 15% (świecą się co najmniej dwa wskaźniki poziomu naładowania). Podłącz DJI OM 4 do swojego urządzenia mobilnego i uruchom aplikację DJI Mimo. Jeśli dostępna jest nowa aktualizacja oprogramowania sprzętowego, zostanie wyświetlona stosowna informacja. Aby rozpocząć aktualizację, podłącz urządzenie mobilne do Internetu i postępuj zgodnie z instrukcjami wyświetlanymi na ekranie.

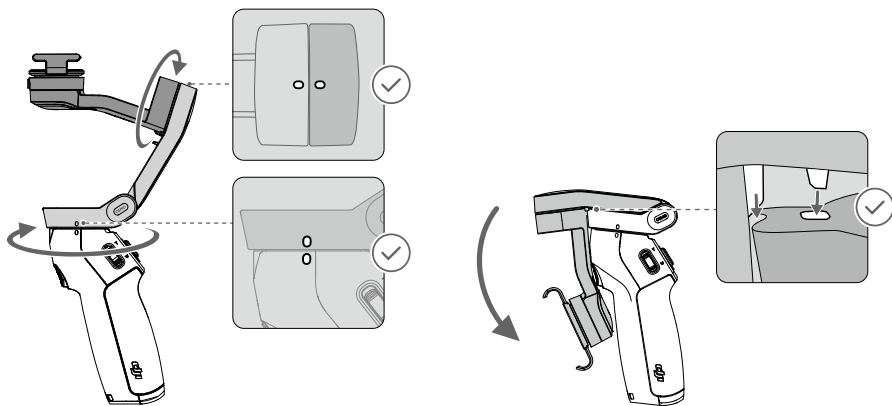
Nie należy zamykać aplikacji DJI Mimo podczas aktualizacji oprogramowania sprzętowego. Należy zwracać uwagę na instrukcje wyświetlane na ekranie. Wskaźnik stanu systemu znacznie migać na przemian na zielono i czerwono i zapali się na zielono po pomyślnym zakończeniu aktualizacji oprogramowania sprzętowego.

Jeśli aktualizacja się nie powiodła, należy zrestartować DJI OM 4 i DJI Mimo, ponownie podłączyć Bluetooth i spróbować ponownie.

Przechowywanie

DJI OM 4 ma możliwość złożenia w celu ułatwienia przechowywania i transportu. Po wyłączeniu DJI OM 4 należy go złożyć.

Obróć oś panoramowania i pochylenia, aby wyrównać je z oznaczeniami na gimbalu i złożyc DJI OM 4. Należy pamiętać, że otwór w silniku panoramowania powinien być wyrównany ze znacznikiem na ramieniu. DJI OM 4 przejdzie w tryb przechowywania i po wyłączeniu zasilania może zostać złożony.



Dane techniczne

Nazwa	DJI OM 4
Model	OK100
Wymiary	Rozłożony: 276×120×104 mm Złożony: 163×100×47 mm
Waga	390 g (gimbal) 32,6 g (magnetyczny uchwyt do telefonu) 11,4 g (magnetyczny uchwyt pierścieniowy)
Zużycie energii	1,2 W (stan stabilny i zrównoważony)
Zakres mechaniczny	Obrót: od -161,2° do 172° Przechylenie: od -136,7° do 198° Nachylenie: od -106,5° do 235,5°
Maks. kontrolowana szybkość	120°/s
Zgodne telefony	Używanie magnetycznego uchwytu do telefonu i uchwytu pierścieniowego: Waga: 230 ± 60 g Używanie magnetycznego uchwytu do telefonu: Ukośnie: ≤ 196 mm lub ≤ 7.72 cala Grubość: 6,9–10 mm Szerokość: 67–84 mm
Tryb bezprzewodowy	Bluetooth Low Energy 5.0
Moc transmisji (EIRP)	≤4 dBm
Częstotliwość pracy	2.400-2.4835 GHz
Typ akumulatora	18650 Li-ion
Pojemność	2450 mAh
Energia	17,64 Wh
Napięcie	7,2 V
Temperatura ładowania	Od 5° do 40°C (od 41° do 104°F)
Temperatura pracy	Od 0° do 40°C (od 32° do 104°F)
Czas ładowania	2,5 godziny (pomiar przy użyciu ładowarki 10 W w temperaturze otoczenia 25° C)
Czas pracy	15 godzin (w idealnych warunkach z w pełni wyważonym gimbałem)

Treść ta może ulec zmianie.

Pobierz najnowszą wersję z
www.dji.com/om-4/downloads

OSMO jest znakiem towarowym DJI OSMO.
Copyright © 2020 DJI OSMO Wszelkie prawa zastrzeżone.