

Dziękujemy za zakup produktu marki Savio!

Jeśli nasz produkt spełnił Twoje oczekiwania, podziel się swoją opinią z innymi osobami na portalu ceneo.pl, w mediach społecznościowych lub na stronie sklepu, w którym dokonałeś zakupu. Będzie nam niezmiernie miło, jeśli zechcesz również pochwalić się naszym urządzeniem na profilu Savio.net.pl na Facebooku.

Jeśli jest coś, co moglibyśmy poprawić w naszych produktach, napisz nam o tym na adres: support@savio.net.pl

Dzięki Twojej opinii będziemy mogli jeszcze lepiej dopasować produkt do Twoich oczekiwań.

Przed przystąpieniem do korzystania z zakupionego urządzenia zaleca się przeczytanie całej instrukcji obsługi.

1. Instalacja urządzenia

1.1 Aby uniknąć problemów z oprogramowaniem, należy odinstalować poprzednie sterowniki dotyczące innych urządzeń Bluetooth lub inne oprogramowanie obsługujące systemy Bluetooth przed instalacją sterowników adaptera BT-050.

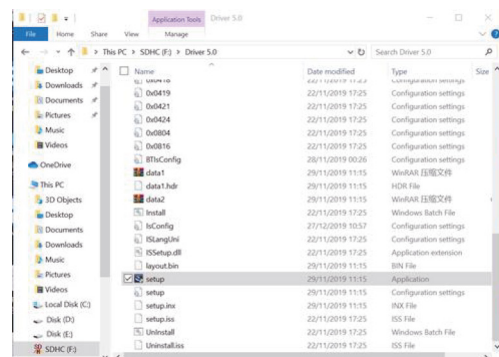
1.2 Gdy podłączysz urządzenie do komputera, sterowniki znajdujące się w systemie Windows zainstalują się automatycznie. Aby otrzymać dostęp do pełnej funkcjonalności urządzenia należy zainstalować sterowniki znajdujące się na płycie CD.

2. Wymagania systemowe:

- Wspierane systemy operacyjne: Windows 7/8/10 (32/64 bit)
- Linux (Beta Driver only)
- Szybkość CPU: 500MHz lub wyższa
- Miejsce na dysku twardym: 500MB
- Pamięć RAM: 1GB lub więcej

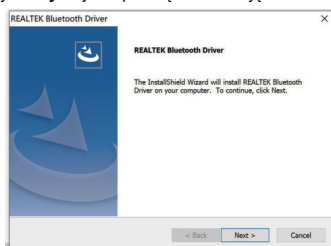
3. Instalacja sterowników z płyty CD:

Podłącz adapter Bluetooth do komputera. Otwórz płytę CD w eksploratorze plików systemu Windows i uruchom **Setup.exe** znajdujący się w folderze Driver 5.0.

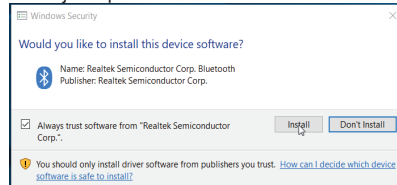


4. Program auto instalacji:

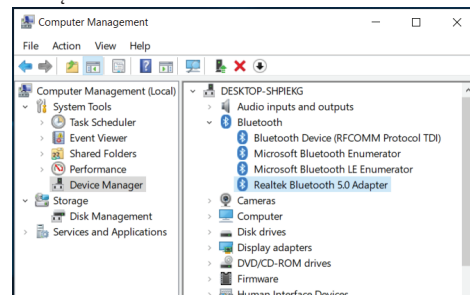
4.1 Kliknij **Dalej** aby rozpocząć instalację.



4.2 Jeżeli pojawiło się okno ostrzeżenia, kliknij **Instaluj** i zaznacz zawsze ufaj urządzeniu Realtek Semiconductor Corp. Gdy instalacja dobiegnie końca, zrestartuj komputer.

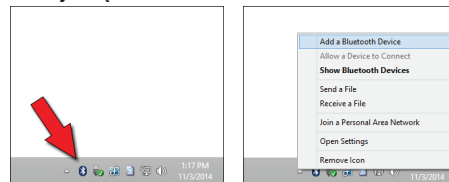


4.3 Po poprawnym zainstalowaniu sterowników, urządzenie Bluetooth 5.0 pojawi się na liście w menadżerze urządzeń.

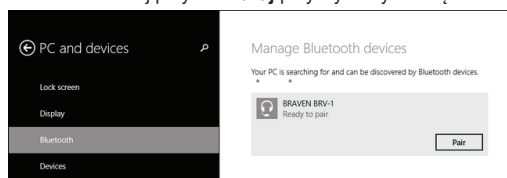


5. Podłączanie urządzeń Bluetooth do komputera:

5.1 Po instalacji sterownika ikona Bluetooth powinna się pojawić w pasku zadań w prawym dolnym rogu. Kliknij prawym przyciskiem myszy i wybierz **Dodaj urządzenie Bluetooth**.



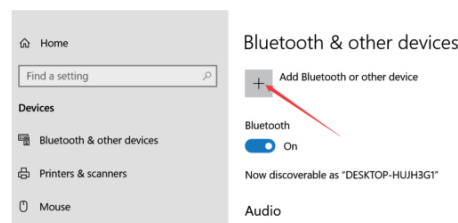
5.2 Jeżeli używasz Windows 8 lub 10 zobaczysz poniższy ekran. Kliknij przycisk **Paruj** przy wybranym urządzeniu.



5.3 Jeżeli używasz Windows 7 zobaczysz podobny ekran, kliknij **Paruj** dla wybranego urządzenia.

6. Parowanie urządzenia gdy nie pojawiło się automatycznie:

Jeżeli z jakichś powodów twoje urządzenie Bluetooth nie pojawiło się automatycznie w pasku zadań, kliknij przycisk **Dodaj Bluetooth** lub **inne urządzenie** znajdujący się w panelu ustawień na górze.



Thank you for choosing our product!

If our product meets your expectations, share your opinion with other people on the portal ceneo.pl, on social media or on the website of the store where you made the purchase. If you want to show off our device on Savio.net.pl FanPage on Facebook, we will be very pleased.

If there is something that we could improve on our products, please write to us at support@savio.net.pl

Thanks to your feedback, we will be able to better adapt the product to your expectations.

Before starting the use of purchased device it is recommended to read the **whole** manual.

1. Installation:

1.1 To avoid software confliction, please uninstall any previously installed third-party Bluetooth drivers or management software on your computer before installing the BT-050 adapter software.

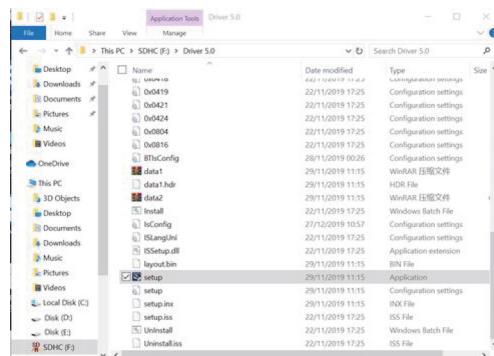
1.2 The Default Bluetooth drivers provided by Microsoft Windows have limited functionality, it will installed automatically after you inserting the USB adapter, you still need to install the full driver software on CD if you want to access full functionality (more Bluetooth profiles supported).

2. System Requirement:

- Supported operating system: Windows 7/8/10 (32/64 bit), Linux (Beta Driver Only)
- CPU Speed: 500MHz or higher
- Hard drive space: 500MB
- RAM: 1GB or more

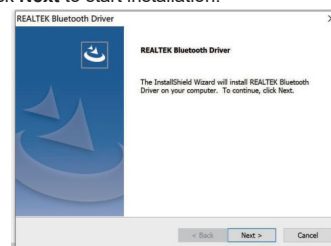
3. Installing drivers from the CD:

Connect Bluetooth adapter to computer, open the CD in Windows Explorer and run **Setup.exe** under Windows folder.

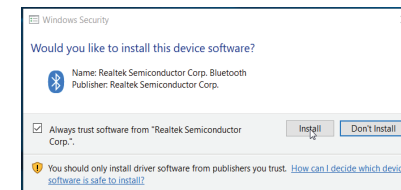


4. Auto installation program:

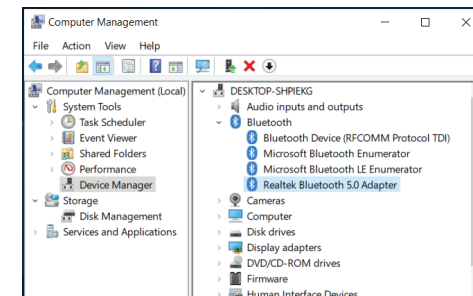
4.1 Click **Next** to start installation.



4.2 Click **Install** if there is a Warning window, check always Trust software from **Realtek Semiconductor Corp.**, you need to restart the computer after installation finished.

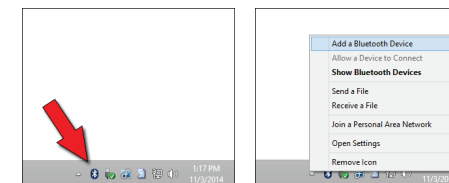


4.3 You will find **Realtek Bluetooth 5.0 Adapter** under Device Manager after driver software installed successfully.

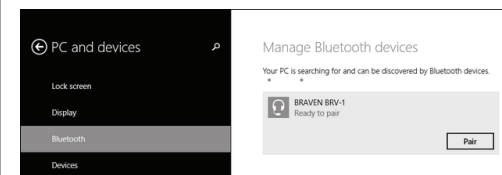


5. Pair your devices:

5.1 The Bluetooth icon should appear in the system tray after driver installed. Right-click the icon and choose **Add a Bluetooth Device** from the context menu.



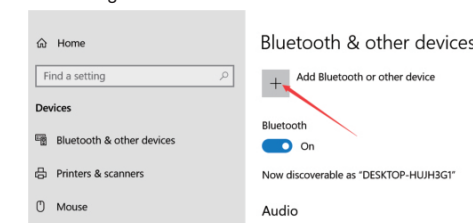
5.2 If you're using Windows 8 or 10, you'll see a screen like below. Just click the **Pair** buton for the device you want to connect.



5.3 If you're using Windows 7 you'll see a similar screen, select the device you want to connect and then click **Next**.

6. Pairing a Device that doesn't show up automatically:

If for some reason your device doesn't appear below, click the **Add Bluetooth or Other Device** button located at the top of the Setting window.



Elmak Sp. z o. o. niniejszym oświadcza,
że typ urządzenia radiowego BT-050
jest zgodny z dyrektywą 2014/53/UE z dnia 16 kwietnia 2014 r.

Pełny tekst deklaracji zgodności UE
jest dostępny pod następującym adresem internetowym:
www.savio.net.pl/do-pobrania

CE RoHS

Producent:

Elmak Sp. z o.o.
Ul. Morgowa 81, 35-323 Rzeszów
www.elmak.pl, www.savio.net.pl



**Informacja o utylizacji urządzeń
elektrycznych i elektronicznych
Information of the utilization of electrical
and electronic equipment**

Ten symbol oznacza, że zgodnie z dyrektywą Unii Europejskiej 2012/19/UE, urządzeń elektrycznych i elektronicznych nie należy wyrzucać razem z innymi odpadami domowymi. Urządzenia należy przekazać do lokalnego punktu zbierania tego typu odpadów lub do centrum odzysku surowców wtórnych. W celu uzyskania informacji o dostępnych na Państwa terenie metodach utylizacji, należy skontaktować się z władzami lokalnymi. Nieprawidłowa utylizacja odpadów jest zagrożona karami przewidzianymi prawem obowiązującym na danym terenie. Prawidłowa utylizacja urządzeń pomoże uniknąć negatywnych skutków groźących środowisku i ludzkiemu zdrowiu w przypadku utylizacji niewłaściwej.

This symbol means that in according with European Union directive 2012/19/UE, electrical and electronic equipment should not be disposed of with other household waste. The equipment should be sent to a local collection point for this type of waste or to a recycling center. Please contact your local authority for information on available disposal methods. Importer disposal of waste is threatened by the penalties provided for by law in force in the given area. Proper disposal of equipment will help to avoid the negative effects that threaten the environment and human health, in the event of improper utilization.

DE Das Benutzerhandbuch in Ihrer Sprache finden Sie unter:

www.savio.net.pl/en/download

UA Посібник користувача вашою мовою доступний за адресою:

www.savio.net.pl/en/download

RO Manualul de utilizare în limba dvs. este disponibil la:

www.savio.net.pl/en/download

HU Az Ön nyelvén található felhasználói kézikönyv a következő címen érhető el: www.savio.net.pl/en/download

CS Uživatelská příručka ve vašem jazyce je k dispozici na adrese:

www.savio.net.pl/en/download

SK Používateľská príručka vo vašom jazyku je k dispozícii na:

www.savio.net.pl/en/download

RU Руководство пользователя на вашем языке доступно по адресу:

www.savio.net.pl/en/download

LT Vartotojo kalba jūsų kalba galima rasti:

www.savio.net.pl/en/download

SE Användarmanualen på ditt språk finns på:

www.savio.net.pl/en/download

HR Korisnički priručnik na vašem jeziku dostupan je na:

www.savio.net.pl/en/download

GR Το εγχειρίδιο χρήσης στη γλώσσα σας είναι διαθέσιμο στη διεύθυνση:

www.savio.net.pl/en/download

LV Lietotāja rokasgrāmata jūsu valodā ir pieejama vietnē:

www.savio.net.pl/en/download

KARTA GWARANCYJNA

Typ, model
Miejsce zakupu, pieczęć
Data zakupu, podpis sprzedawcy

- Gwarancji udziela się na okres 24 miesięcy od daty sprzedaży.
- Wady urządzenia ujawnione w okresie gwarancji będą usuwane bezpłatnie, w terminie nie dłuższym niż 14 roboczych od daty dostarczenia produktu do Serwisu.
- Termin ten może ulec wydłużeniu w przypadku konieczności sprowadzenia specjalistycznych części do naprawy. Serwis jest zobowiązany do poinformowania o tym Klienta.
- Warunkiem przyjęcia towaru w postępowaniu gwarancyjnym jest dołączenie wypełnionej karty gwarancyjnej oraz dokumentu potwierdzającego zakup (paragon, faktura).
- Zgłoszenie towaru do reklamacji odbywa się poprzez dostarczenie towaru do punktu w którym został on zakupiony. Dostarczenie towaru do reklamacji odbywa się we własnym zakresie i na koszt nabywcy.
- Sprzęt dostarczony do Serwisu powinien być kompletny (w oryginalnym opakowaniu z całością akcesoriów i czysty).
- Przez naprawę gwarancyjną rozumie się wykonanie przez Serwis czynności o charakterze specjalistycznym, właściwym dla usunięcia wady objętej gwarancją.
- Gdy nie ma możliwości skutecznego usunięcia zgłoszonej usterki produkt podlega wymianie na nowy.
- Pojęcie „naprawa” nie obejmuje czynności przewidzianych podczas normalnej eksploatacji oraz czynności przewidzianych w instrukcji obsługi, do których wykonania zobowiązany jest Użytkownik zakupionego towaru (zainstalowanie, sprawdzenie działania, czyszczenie, konserwacja itp.)
- Gwarancja nie obejmuje obniżenia się jakości produktu spowodowanego normalnym procesem zużycia produktu oraz materiałów eksploatacyjnych (zarówki, baterie i inne).
- Gwarancja nie obejmuje również zanieczyszczenia produktu, uszkodzeń mechanicznych, termicznych, chemicznych i innych spowodowanych działaniem lub zaniechaniem Użytkownika albo siły zewnętrznej, a także dostaniem się do środka wilgoci, korozji lub ciała obcego.
- Gwarancja ulega unieważnieniu jeśli towar będzie nosił ślady uszkodzenia spowodowane przez nieprawidłowe użycia, nieprawidłowe zainstalowanie, niestosowanie się do instrukcji obsługi albo będzie posiadał ślady modyfikacji przeprowadzanych samodzielnie przez kupującego.
- Niniejsza gwarancja nie wyłącza, nie ogranicza, ani nie zawiesza uprawnień Kupującego wynikających z wszelkich ustaw konsumenckich.
- Sprzęt sprawny, w którym nie wykryto zgłaszanych usterek, będzie odsyłany na koszt Kupującego.

Przyczyna reklamacji towaru:

- niezgodność z zamówieniem
- niekompletność produktu
- wada jakościowa
- produkt uszkodzony w transporcie (wymaga protokołu spisane przy kurierze)
- uszkodzenie podczas eksploatacji

Dane zgłaszającego usterek:.....

Imię i Nawisko:.....

Telefon kontaktowy:.....

Adres wysyłki (adres Zgłaszającego lub punktu zakupu towaru).....

Opis usterki (wypełnia Zgłaszający) Uwaga: dokładne opisanie usterki ułatwi szybką naprawę	Data/podpis
1.	
2.	
3.	
Przebieg naprawy (wypełnia serwis)	
	Data odbioru/ podpis
	Data wydania/ podpis

Klauzula informacyjna dla klientów, kontrahentów i reklamacji:

Zgodnie z art. 13 ust. 1 i 2 ogólnego rozporządzenia o ochronie danych osobowych z dnia 27 kwietnia 2016 r. Parlamentu Europejskiego i Rady (UE) 2016/679 (zwanego dalej RODO) informujemy, że Administratorem przetwarzającym Państwa dane osobowe jest Elmak Sp. z o.o., z siedzibą: ul. Morgowa 81; 35-323 Rzeszów. Ze Specjalistą ds. Ochrony Danych Osobowych (SODO) można się skontaktować z wykorzystaniem poczty tradycyjnej pod adresem: SODO, Elmak Sp. z o.o., ul. Morgowa 81; 35-323 Rzeszów, poczty elektronicznej, pod adresem e-mail sodo@elmak.pl, oraz telefonicznie, pod numerem +48 (17) 854 98 14. Państwa dane osobowe będą przetwarzane w celu realizacji umowy na podstawie art. 6 ust. 1 lit. b) przytoczonego wcześniej rozporządzenia, w zakresie wynikającym z przepisów skarbowo-finansowych. Odbiorcą Państwa danych osobowych są podmioty uprawnione do uzyskania danych osobowych na podstawie przepisów prawa i podmioty przetwarzające realizujące usługi na rzecz Elmak Sp. z o.o. Państwa dane osobowe będą przechowywane w oparciu o uzasadniony interes realizowany przez Administratora. Posiadają Państwo prawo żądania dostępu do treści swoich danych, prawo ich sprostowania, usunięcia, ograniczenia przetwarzania. Posiadają Państwo prawo wniesienia skargi do organu nadzorczego jeżeli uznają Państwo, że przetwarzanie narusza przepisy RODO. Podanie przez Państwa danych osobowych jest dobrowolne, jednakże odmowa podania danych może skutkować odmową zawarcia umowy lub jej rozwiązaniem. Przetwarzanie podanych przez Państwa danych osobowych nie będzie podlegało zautomatyzowanemu podejmowaniu decyzji, w tym profilowaniu, o którym mowa w art. 22 ust. 1 i 4 ogólnego rozporządzenia o ochronie danych osobowych z dnia 27 kwietnia 2016 r.

Information for customers and contractors and communication regarding complaints:

Pursuant to Article 13 section 1 and 2 of the General Data Protection Regulation (EU) 2016/679 of the European Parliament and of the Council of 27 April 2016 (hereinafter referred to as GDPR), please be advised that Elmak Sp. z o.o., with its registered seat at ul. Morgowa 81; 35-323 Rzeszów becomes the Administrator of your personal data. The Specialist for General Data Protection (SODO) can be contacted in writing to: SODO, Elmak Sp. z o.o., ul. Morgowa 81; 35-323 Rzeszów, via e-mail address: sodo@elmak.pl, and by phone at +48 (17) 854 98 14. Your personal data will be processed in order to perform the contract, in accordance with Article 6(1)(b) of the aforementioned regulation, to the extent resulting from tax laws and financial regulations. Recipients of your personal data include entities authorized by legal regulations to obtain personal data as well as processing entities providing services to Elmak Sp. z o.o. Your personal data will be stored on the basis of Administrator's legitimate interest. You have the right to access your data, and the right to rectify, delete or limit processing of your data. You have the right to lodge a complaint to the supervisory body if you believe that the processing violates the GDPR. The provision of personal data is voluntary, however, a failure to provide such data may result in a refusal to conclude or in termination of a contract. Your personal data will not be subjected to automated decision making, including profiling referred to in Article 22 section 1 and 4 of the GDPR of April 27, 2016.