



INSTRUKCJA OBSŁUGI

MONITOR LCD LED

(Monitor LED *)

* Monitory LED firmy LG to monitory LCD z podświetleniem LED.

Przed rozpoczęciem korzystania z urządzenia należy uważnie przeczytać instrukcję obsługi. Po przeczytaniu warto ją zachować na przyszłość.

32UL750

32BL75U

www.lg.com

Copyright © 2018 LG Electronics Inc. Wszelkie prawa zastrzeżone.

SPIS TREŚCI

LICENCJE.....	2
INFORMACJA DOTYCZĄCA	
OPROGRAMOWANIA OPEN SOURCE.....	3
MONTAŻ I PRZYGOTOWANIE DO PRACY	3
KORZYSTANIE Z FUNKCJI MONITORA	8
USTAWIENIA UŻYTKOWNIKA	10
ROZWIĄZYWANIE PROBLEMÓW	21
DANE TECHNICZNE PRODUKTU	23

LICENCJE

Różne licencje mają zastosowanie do różnych modeli. Więcej informacji na temat licencji można znaleźć na stronie www.lg.com.



Terminy HDMI, HDMI High Definition Multimedia Interface oraz logo HDMI są znakami towarowymi lub zarejestrowanymi znakami towarowymi HDMI Licensing Administrator, Inc. w Stanach Zjednoczonych i innych krajach.



Nawiązujące do trójkątu logo SuperSpeed USB jest zastrzeżonym znakiem towarowym organizacji USB Implementers Forum, Inc.



VESA, logo VESA, logo zgodności ze standardem DisplayPort i logo zgodności ze standardem DisplayPort dla źródeł obsługujących dwa tryby to zarejestrowane znaki towarowe stowarzyszenia Video Electronics Standards Association.

* USB Type-C™ i USB-C™ są znakami towarowymi organizacji USB Implementers Forum.

INFORMACJA DOTYCZĄCA OPROGRAMOWANIA OPEN SOURCE

Zawarty w tym produkcie kod źródłowy podlegający licencjom GPL, LGPL, MPL i innym licencjom open source można pobrać ze strony internetowej <http://opensource.lge.com>.

Oprócz kodu źródłowego ze strony można pobrać warunki wszystkich wymienionych licencji, zastrzeżenia gwarancyjne i informacje o prawach autorskich.

Firma LG Electronics oferuje także dostarczenie kodu źródłowego typu otwartego na CD-ROM za kwotę pokrywającą koszty takiej dystrybucji (jak koszty nośnika, transportu i przechowania) po przesłaniu prosby na adres opensource@lge.com.

Ta oferta jest ważna przez okres trzech lat po ostatniej dostawie tego produktu. Oferta ta jest ważna dla każdego, kto otrzymał tę informację.

MONTAŻ I PRZYGOTOWANIE DO PRACY



- Należy zawsze korzystać z oryginalnych elementów, aby zapewnić bezpieczeństwo i prawidłowe działanie produktu.
- Szkody i obrażenia ciała spowodowane stosowaniem niezatwierdzonych części nie są objęte gwarancją.
- Zaleca się korzystanie z części dostarczonych w zestawie.
- W przypadku użycia przewodów niezatwierdzonych przez firmę LG na monitorze może nie być wyświetlany obraz lub mogą pojawić się na nim zakłócenia.
- Ilustracje zawarte w tym dokumencie przedstawiają standardowe procedury, dlatego elementy na nich prezentowane mogą różnić się od zakupionego produktu.
- Podczas montażu produktu przy użyciu wkrętów nie należy korzystać z substancji takich, jak oleje czy smary. (Może to spowodować uszkodzenie produktu.)
- Użycie zbyt dużej siły podczas dokręcania wkrętów może spowodować uszkodzenie monitora. Spowodowane w ten sposób uszkodzenia nie są objęte gwarancją.
- Nie wolno przenosić monitora w pozycji odwróconej, trzymając go jedynie za podstawę. Może on wówczas wypaść z podstawy i spowodować obrażenia ciała.
- Nie wolno dotykać ekranu monitora podczas unoszenia lub przenoszenia urządzenia. Siła wywierana na ekran monitora może spowodować jego uszkodzenie.

- Dla uzyskania wzoru fali, w przeciwieństwie do ogólnej metody pokrywania, stosuje się dodanego materiału bieżącego dodanego do materiału surowego. Posiada dobrą trwałość przy braku wyglądu zdarcia. Proszę stosować z zaufaniem ponieważ użytkowanie produktu nie stwarza jakichkolwiek problemów.

! UWAGA

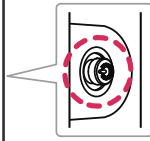
- Poszczególne elementy zestawu mogą wyglądać inaczej niż przedstawiono na poniższym rysunku.
- Wszystkie informacje dotyczące produktu zawarte w tej instrukcji obsługi, w tym także dane techniczne, mogą zostać zmienione w celu poprawy jakości produktu, bez powiadomienia.
- Dodatkowe akcesoria są dostępne w sklepach ze sprzętem elektronicznym i za pośrednictwem stron internetowych. Informacje na ich temat można także uzyskać od sprzedawcy, u którego zakupiono produkt.
- Przewód zasilający dołączony do zestawu może być różny w zależności od regionu.

Obsługiwane sterowniki i oprogramowanie

Możesz ściągnąć i zainstalować najnowszą wersję ze strony internetowej LG (www.lg.com).

Sterowniki i oprogramowanie	Priorytet instalacji
Sterownik monitora	Zalecane
OnScreen Control	Zalecane
Dual Controller	Opcjonalne

Opis produktu i przycisków



Korzystanie z przycisku joysticka

Naciskając przycisk joysticka lub poruszając go palcem w lewo/prawo/górę/dół, można z łatwością sterować funkcjami monitora.

Podstawowe funkcje

			Zasilanie włączone	Aby włączyć monitor, naciśnij palcem jeden raz przycisk joysticka.
			Zasilanie wyłączone	Naciśnij i przytrzymaj przycisk joysticka na dłużej niż 5 sekund, aby wyłączyć monitor.
			Regulacja głośności	Głośność można regulować poruszając przyciskiem joysticka w lewo/prawo.

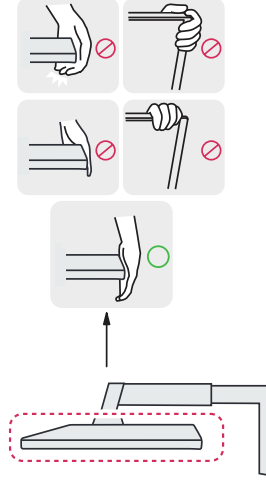
! UWAGA

- Przycisk joysticka znajduje się u dołu monitora.

Przenoszenie i podnoszenie monitora

Podczas przenoszenia lub podnoszenia monitora należy przestrzegać poniższych instrukcji. Pomogą one uniknąć jego zarysowania lub uszkodzenia, a także zapewnić bezpieczny transport niezależnie od kształtu i rozmiaru urządzenia.

- Przed przeniesieniem monitora zaleca się umieszczenie go w oryginalnym kartonie lub opakowaniu.
- Przed przeniesieniem lub uniesieniem monitora należy odłączyć przewód zasilający i wszystkie inne przewody.
- Monitor należy chwycić mocno u dołu i z boku obudowy. Nie należy chwycić monitora za sam panel.
- Monitor należy trzymać ekranem na zewnątrz, aby zmniejszyć ryzyko jego zarysowania.
- Podczas transportu monitora należy chronić go przed wstrząsami i drganiami.
- Podczas transportu monitor należy trzymać w pozycji pionowej – nie wolno obracać go ani pochylać na bok.

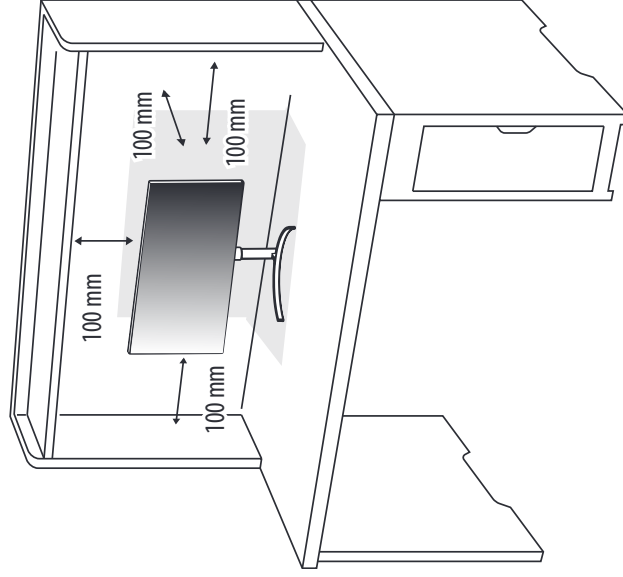


! PRZESTROGA

- Należy w miarę możliwości unikać dotykania ekranu monitora.
- Niezastosowanie się do tego zalecenia może spowodować uszkodzenie powłoki ekranu albo niektórych pikseli służących do generowania obrazu.
- W przypadku korzystania z panelu monitora bez przymocowanej stopki podstawy używanie przycisku joysticka, znajdującego się na monitorze, może przyczynić się do zachwiania stabilności i upadku monitora, co może spowodować uszkodzenie urządzenia i zranień osoby znajdujące się w pobliżu. Dodatkowo przycisk joysticka może w takich warunkach nie działać prawidłowo.

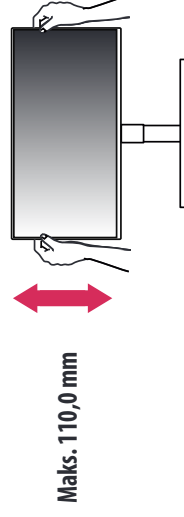
Montaż na płaskiej powierzchni

- Podnieś monitor i umieść go na płaskiej powierzchni w pozycji pionowej. Monitor należy ustawić w odległości co najmniej 100 mm od ściany, aby zapewnić właściwą wentylację.



Regulacja wysokości podstawy

- 1 Ustaw monitor umieszczony na stopce podstawy w pozycji pionowej.
- 2 W sposób zdecydowany uchwycić monitor obiema rękoma i dokonać regulacji.



⚠ OSTRZEŻENIE

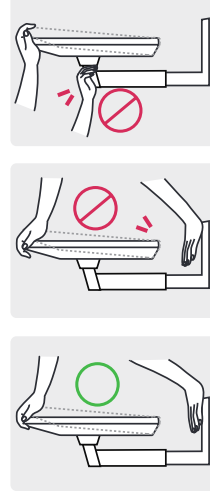
- Podczas regulacji wysokości ekranu nie należy umieszczać rąk na nóżce podstawy. Zapobiegnie to urazom palców.

Regulacja kąta

- 1 Ustaw monitor umieszczony na stopce podstawy w pozycji pionowej.
 - 2 Dostosuj kąt nachylenia ekranu.
- Aby zapewnić sobie wygodę korzystania z urządzenia, można regulować kąt nachylenia ekranu w przód lub tył w zakresie od -5° do $+15^\circ$.

⚠ OSTRZEŻENIE

- Aby uniknąć urazów palców podczas regulacji kąta nachylenia ekranu, nie należy trzymać dolnej części obudowy monitora w sposób przedstawiony poniżej.
- Podczas regulacji kąta nachylenia monitora nie należy dotykać ani naciskać obszaru ekranu.



⚠ PRZESTROGA

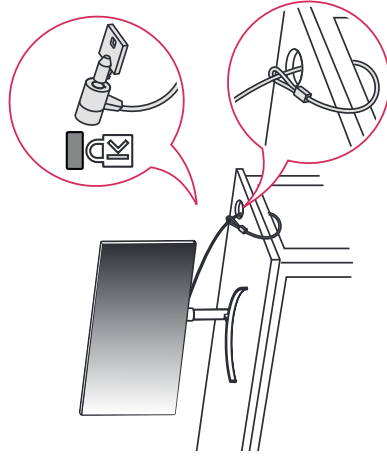
- Przed rozpoczęciem przenoszenia lub montażu monitora należy odłączyć go od zasilania. Istnieje ryzyko porażenia prądem elektrycznym.
- Należy użyć przewodu zasilającego, który został dostarczony w pakiecie razem z produktem. Przewód ten należy podłączyć do uziemionego gniazdka elektrycznego.
- W przypadku, gdy potrzebny jest dodatkowy przewód, należy zakupić go u lokalnego sprzedawcy lub udać się do najbliższego sklepu ze sprzętem elektronicznym.

Korzystanie z blokady Kensington

Złącze systemu zabezpieczającego Kensington znajduje się u dołu monitora.

Więcej informacji dotyczących instalacji oraz korzystania z blokady znajduje się w instrukcji obsługi blokady Kensington oraz na stronie internetowej dostępnej pod adresem <http://www.kensington.com>.

Przymocuj monitor do stołu za pomocą kabla systemu zabezpieczającego Kensington.



! UWAGA

- System zabezpieczający Kensington jest wyposażeniem dodatkowym. Dodatkowe akcesoria można nabyć w większości sklepów z artykułami komputerowymi.

Montaż płyty montażowej

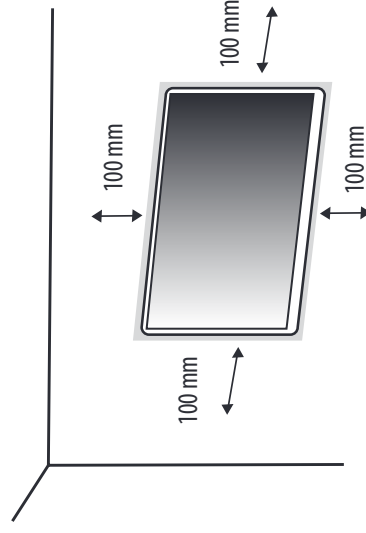
Monitor odpowiada specyfikacjom dotyczącym płyty montażowej oraz innych zgodnych urządzeń.

! UWAGA

- Płyta montażowa jest sprzedawana oddzielnie.
- Więcej informacji na temat montażu znajduje się w instrukcji montażu płyty.
- Podczas montażu płyty nie należy stosować zbyt dużej siły, ponieważ może to spowodować uszkodzenie ekranu.
- Przed umieszczeniem monitora w uchwycie ściennym należy zdemontować podstawę, wykonując czynności wymagane do jej zamocowania w odwrótej kolejności.

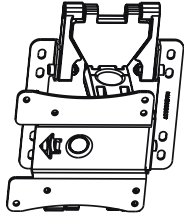
Montaż na ścianie

Monitor należy zamontować w odległości co najmniej 100 mm od ściany oraz pozostawić po obu jego stronach wolną przestrzeń (co najmniej 100 mm), aby zapewnić właściwą wentylację. Szczegółowe instrukcje dotyczące montażu można uzyskać u sprzedawcy. Informacje na temat montażu i ustawiania uchwytu ściennego o regulowanym nachyleniu można również znaleźć w dołączonej do niego instrukcji.



Aby zamontować monitor na ścianie, należy przykręcić uchwyt ścienny (opcjonalny) do tyłu monitora. Uchwyt ścienny musi być prawidłowo przymocowany do monitora i do ściany.

Montaż ścienny (mm)	100 x 100
Typ wkrętu	M4 x L10
Liczba wkrętów	4
Płyta montażowa (opcjonalna)	LSW 149



⚠ PRZESTROGA

- Przed rozpoczęciem przenoszenia lub montażu monitora należy odłączyć przewód zasilający, aby uniknąć porażenia prądem.
- W przypadku montażu monitora na suficie lub pochylonej ścianie może on spaść, powodując obrażenia ciała u osób znajdujących się w pobliżu. Do montażu należy użyć uchwytu ściennego dopuszczonego przez firmę LG do użytku z danym modelem urządzenia. W razie potrzeby należy skonsultować się z lokalnym sprzedawcą lub technikiem.
- Użycie zbyt dużej siły podczas dokręcania wkrętów może spowodować uszkodzenie monitora. Spowodowane w ten sposób uszkodzenia nie są objęte gwarancją.
- Zaleca się korzystanie z uchwytu ściennego i wkrętów zgodnych ze standardem VESA. Uszkodzenia wynikłe z użycia nieprawidłowych akcesoriów lub niewłaściwego wykorzystania akcesoriów nie są objęte gwarancją.
- Długość każdego zamontowanego wkrętu, mierzona z tyłu monitora, powinna wynosić nie więcej niż 8 mm.

⚠ UWAGA

- Wkręty, które nie spełniają wymagań standardu VESA, mogą uszkodzić urządzenie i spowodować upadek monitora. Firma LG Electronics nie odpowiada za jakiegokolwiek wypadek związane z użyciem wkrętów niezgodnych ze standardem VESA.
- W skład zestawu do montażu ściennego wchodzi instrukcja montażu i wszystkie niezbędne części.
- Uchwyt ścienny jest wyposażeniem dodatkowym. Dodatkowe akcesoria można nabyć u lokalnego sprzedawcy.
- Długość wkrętu może być różna w zależności od modelu uchwytu ściennego. Użycie wkrętów dłuższych od standardowych może spowodować powstanie uszkodzeń wewnątrz produktu.
- Więcej informacji można znaleźć w instrukcji obsługi uchwytu ściennego.

KORZYSTANIE Z FUNKCJI MONITORA

- Produkt przedstawiony na ilustracjach w tej instrukcji może się różnić wyglądem od zakupionego przez użytkownika.

Naciśnij przycisk joysticka, wybierz kolejno [Ustawienia] → [Źródło], a następnie wybierz odpowiednie wejście.

⚠️ PRZESTROGA

- Nie wolno zbyt długo naciskać ekranu monitora. Może to spowodować zniekształcenie obrazu.
- Nie wolno wyświetlać na ekranie nieruchomych obrazów przez dłuższy czas. Może to spowodować wypalenie się obrazu na ekranie. W miarę możliwości należy korzystać z komputerowego wygaszacza ekranu.
- Podłączając przewód zasilający do gniazdka sieciowego, należy skorzystać z przedłużacza z uziemieniem (3 otwory) lub gniazdka z uziemieniem.
- W niskiej temperaturze otoczenia ekran może migotać po włączeniu. To normalne zjawisko.
- Na ekranie mogą czasami pojawiać się czerwone, zielone lub niebieskie kropki. To normalne zjawisko.

Podłączanie do komputera

- Ten monitor obsługuje funkcję Plug and Play*.
- * Plug and Play: Funkcja, która umożliwia dodanie urządzenia do komputera bez konieczności przeprowadzania ponownej konfiguracji komputera i ręcznej instalacji dodatkowych sterowników.

Połączenie HDMI

To połączenie umożliwia przesyłanie cyfrowych sygnałów audio i wideo z komputera do monitora.

⚠️ PRZESTROGA

- W przypadku korzystania z przewodu DVI–HDMI / DP (DisplayPort) – HDMI mogą występować problemy ze zgodnością.
- Należy korzystać z certyfikowanego przewodu z logo HDMI. W przypadku używania niecertyfikowanego przewodu HDMI może wystąpić problem z wyświetlaniem obrazu lub błąd połączenia.
- Zalecane typy przewodu HDMI
 - Przewód High-Speed HDMI™/™
 - Przewód High-Speed HDMI™/™ z obsługą sieci Ethernet

Połączenie DisplayPort

To połączenie umożliwia przesyłanie cyfrowych sygnałów audio i wideo z komputera do monitora.

⚠️ UWAGA

- Sygnał wideo lub audio może nie być dostępny w zależności od wersji portów DP (DisplayPort) komputera.
- W przypadku korzystania z karty graficznej ze złączem Mini DisplayPort zaleca się użycie przewodu Mini DP–DP (Mini DisplayPort – DisplayPort) lub przejściówki do łączenia przewodu DisplayPort1.4. (Do nabycia oddzielnie)

Połączenie USB-C

Przesyła obraz cyfrowy oraz dźwięki z Twojego komputera na monitor.

⚠️ UWAGA

- PD (dostawa energii) i tryb naprzemienny DP (DP poprzez USB-C) są obsługiwane za pomocą portu USB-C.
 - Funkcje programu mogą nie działać poprawnie, w zależności od specyfikacji urządzenia podłączonego oraz środowiska.
 - Port USB-C nie jest źródłem zasilania monitora, ale dla źródłem zasilania komputera.
- Podłącz adapter, aby dostarczyć zasilanie do monitora.

Podłączanie urządzeń audio-wideo

Połączenie HDMI

Połączenie HDMI umożliwia przesyłanie cyfrowych sygnałów audio i wideo z urządzenia audio-wideo do monitora.

! UWAGA

- W przypadku korzystania z przewodu DVI–HDMI / DP (DisplayPort) – HDMI mogą występować problemy ze zgodnością.
- Należy korzystać z certyfikowanego przewodu z logo HDMI. W przypadku używania niecertyfikowanego przewodu HDMI może wystąpić problem z wyświetlaniem obrazu lub błąd połączenia.
- Zalecane typy przewodu HDMI
 - Przewód High-Speed HDMI™ /™
 - Przewód High-Speed HDMI™ /™ z obsługą sieci Ethernet

Podłączanie urządzeń peryferyjnych

Podłączanie urządzeń USB

Port USB produktu działa jako koncentrator USB.

! UWAGA

- Zalecane jest zainstalowanie wszystkich aktualizacji systemu Windows przed podłączeniem produktu do komputera, aby system był aktualny.
- Urządzenia peryferyjne są do nabycia osobno.
- Do portu USB można podłączyć klawiaturę, mysz lub urządzenie USB.
- Szybkość ładowania zależy od ładowanego urządzenia.
- Aby używać złącza monitora do podłączenia urządzenia podrzędnego, użytkownik musi podłączyć złącze podłączające urządzenie nadrzędne monitora do komputera głównego za pomocą kabla USB C-C lub USB C-A.
- Gdy kabel USB C-C jest podłączony pomiędzy urządzeniem nadrzędnym monitora i komputerem głównym, złącze do podłączenia urządzenia podrzędnego monitora będzie obsługiwać urządzenie USB 2.0.
- Gdy kabel USB C-A jest podłączony pomiędzy urządzeniem nadrzędnym monitora i komputerem głównym, złącze do podłączenia urządzenia podrzędnego monitora będzie obsługiwać urządzenie USB 3.0.

Jednakże komputer główny musi obsługiwać funkcje USB 3.0.

! PRZESTROGA

Uwagi dotyczące korzystania z urządzeń USB

- Urządzenia pamięci masowej USB z zainstalowanym programem do automatycznego rozpoznawania lub wykorzystujące własny sterownik mogą nie być obsługiwane.
- Niektóre urządzenia USB mogą nie być obsługiwane lub mogą nie działać prawidłowo.
- Zaleca się stosowanie koncentratora USB lub dysku twardego USB z własnym zasilaniem. (Jeśli zasilanie będzie niewystarczające, urządzenie pamięci masowej USB może nie zostać prawidłowo wykryte).

Podłączanie słuchawek

Urządzenia peryferyjne można podłączyć do monitora za pomocą portu słuchawek.

! UWAGA

- Urządzenia peryferyjne są do nabycia osobno.
- W zależności od ustawień dźwięku wybranych w komputerze oraz w urządzeniu zewnętrznym możliwość korzystania ze słuchawek oraz głośnika może być ograniczona.
- W przypadku korzystania ze słuchawek z wtykiem kątowym mogą występować problemy z podłączaniem innych urządzeń zewnętrznych do monitora. Dlatego zaleca się korzystanie ze słuchawek z wtykiem prostym.



Wtyk kątowy



Wtyk prosty
(Zalecane)

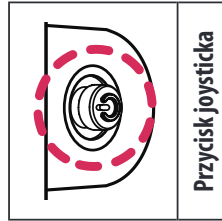
USTAWIENIA UŻYTKOWNIKA



UWAGA

- Menu ekranowe monitora użytkownika może się nieco różnić od przedstawionego w tej instrukcji.

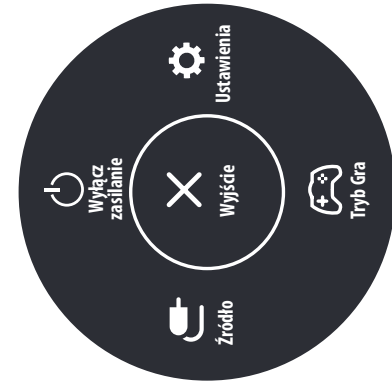
Aktywacja menu głównego



- 1 Naciśnij przycisk joysticka u dołu monitora.
- 2 Przesuwaj joystick w górę/dół oraz w prawo/lewo, aby wybrać poszczególne opcje.
- 3 Naciśnij jeszcze raz przycisk joysticka, aby wyjść z menu głównego.

Przycisk	Stan menu	Opis
	Menu główne jest nieaktywne	Aktywacja menu głównego.
	Menu główne jest aktywne	Wyjście z menu głównego. (Przytrzymywanie przycisku przez ponad 5 sekund w celu wyłączenia monitora: Monitor można wyłączyć w ten sposób w dowolnym momencie, także wtedy, gdy włączone jest menu ekranowe).
	Menu główne jest nieaktywne	Regulacja głośności monitora.
	Menu główne jest aktywne	Zapewnia dostęp do funkcji [Źródło].
	Menu główne jest nieaktywne	Regulacja głośności monitora.
	Menu główne jest aktywne	Zapewnia dostęp do funkcji [Ustawienia].
	Menu główne jest nieaktywne	Wysświetla informacje dotyczące bieżącego wejścia.
	Menu główne jest aktywne	Wyłączanie monitora.
	Menu główne jest nieaktywne	Wysświetla informacje dotyczące bieżącego wejścia.
	Menu główne jest aktywne	Dostęp do funkcji [Tryb Gra].

Funkcje menu głównego



Menu główne	Opis
[Źródło]	Ustawienie trybu sygnału wejściowego.
[Wyłącz zasilanie]	Wyłączanie monitora.
[Ustawienia]	Konfiguracja ustawień ekranu.
[Tryb Gra]	Umożliwia ustawienie trybu Gra dostosowanego do gier.
[Wyjście]	Wyjście z menu głównego.

Ustawienia w menu

- 1 Aby wyświetlić menu ekranowe, naciśnij przycisk joysticka u dołu monitora, a następnie przejdź do menu [Ustawienia].
- 2 Przesuwaj joystick w górę/dół oraz w prawo/lewo, aby wybrać poszczególne opcje.
- 3 Aby powrócić do wyższego poziomu menu lub ustawić inne pozycje menu, przesunij przycisk joysticka w stronę strzałki ◀ lub naciśnij joystick (Ⓞ).
- 4 Jeśli chcesz wyjść z menu ekranowego, przesuwaj joystick w stronę strzałki ◀ do momentu wyjścia z menu.



[Szybkie Ustawienia]



[Źródło]



[Obraz]



[Ogólne]



UWAGA



: Wł.



: Wyl.

Szybkie Ustawienia

[Ustawienia] > [Szybkie Ustawienia]	Opis
[Jasność]	Umozliwia dostosowanie kontrastu i jasności ekranu.
[Kontrast]	
[Głośność]	Regulacja głośności. ! UWAGA <ul style="list-style-type: none"> Funkcje [Wyciszenie] / [Wł. dźwięk] można dostosować, naciskając strzałkę ▼ na przycisku joysticka w menu [Głośność].
[Temp.kol.]	Użytkownik może ustawić ją na kolor czerwony, zielony lub niebieski.
	[6500K] Ustawienie bardziej czerwonej tonacji kolorów ekranu.
	[7500K] Ustawienie tonacji kolorów ekranu pomiędzy czerwoną a niebieską.
	[9300K] Ustawienie bardziej niebieskiej tonacji kolorów ekranu.

Źródło

[Ustawienia] > [Źródło]	Opis
[Lista wejść]	Wybór trybu sygnału wejściowego.
[Proporcje obrazu]	Dostosowanie proporcji ekranu.
	[Pełna szerokość] Wświetlenie filmu w trybie szerokoekranowym niezależnie od wejściowego sygnału wideo.
	[Oryginalny] Wświetlenie filmu w proporcjach właściwych dla wejściowego sygnału wideo.
	! UWAGA <ul style="list-style-type: none"> Po skonfigurowaniu zalecanej rozdzielczości (3840 × 2160) obraz na ekranie może wyglądać tak samo w trybach [Pełna szerokość] i [Oryginalny].

Obraz

! UWAGA


- Możliwe do skonfigurowania ustawienie opcji [Tryb Obrazu] zależy od sygnału wejściowego.

[Tryb obrazu w przypadku sygnału SDR (nie HDR)]

[Ustawienia] > [Obraz]	Opis
[Tryb Obrazu]	
[Ust. Własne]	Umożliwia dostosowanie poszczególnych elementów.
[Żywy]	Zwiększa kontrast, jasność i ostrość w celu wyświetlania żywych obrazów.
[Efekt HDR]	Optymalizuje ustawienia ekranu pod kątem technologii HDR.
[Czytelnik]	Optymalizuje ekran pod kątem przeglądania dokumentów. Ekran można rozjaśnić z poziomu menu ekranowego.
[Kino]	Optymalizuje ekran pod kątem efektów wizualnych w filmach.
[sRGB]	Standardowa skala kolorów RGB monitora i drukarki.
[DCI-P3]	To ustawienie jest odpowiednie do oglądania wideo cyfrowych.
[FPS]	Ten tryb jest zoptymalizowany pod kątem gier FPS.
[RTS]	Ten tryb jest zoptymalizowany pod kątem gier RTS.
[EBU]	Standardowa skala kolorów TV PAL do nadawania.
[REC709]	Standardowa skala kolorów HDTV do nadawania.
[SMPTE-C]	Standardowa skala kolorów TV NTSC do nadawania.
[Daltonizm]	Ten tryb jest przeznaczony dla użytkowników, którzy nie rozróżniają czerwonego i zielonego koloru. Dzięki niemu użytkownicy mający powyższy problem mogą łatwo rozróżnić te kolory.
! UWAGA	
	<ul style="list-style-type: none"> • Jeżeli [Tryb Obrazu] jest zmieniony, ekran może migotać lub rozdzielczość ekranu komputera może być zakłócona.

[Tryb obrazu w przypadku sygnału HDR]

[Ustawienia] > [Obraz]	Opis
[Tryb Obrazu]	
[Ust. Własne]	Umożliwia dostosowanie poszczególnych elementów.
[Żywy]	Optymalizuje obraz pod kątem żywych kolorów HDR.
[Standardowy]	Optymalizuje obraz pod kątem standardu HDR.
[Kino]	Optymalizuje obraz pod kątem wideo w technologii HDR.
[FPS]	Ten tryb jest zoptymalizowany pod kątem gier FPS. Sprawdź się w przypadku bardzo ciemnych gier FPS.
[RTS]	Ten tryb jest zoptymalizowany pod kątem gier RTS.
<p>! UWAGA</p> <ul style="list-style-type: none"> • Zawartość HDR może nie być wyświetlana prawidłowo zależnie od ustawień systemu operacyjnego Windows 10; należy sprawdzić, czy dla ustawienia HDR w systemie Windows wybrano wartość Wł. czy Wyt. • Gdy funkcja HDR jest włączona, zależnie od wydajności karty graficznej, tekst lub obraz mogą mieć niską jakość. • Gdy funkcja HDR jest włączona, zależnie od wydajności karty graficznej, mogą występować zakłócenia lub migotanie obrazu podczas zmiany źródła bądź włączania i wyłączenia zasilania. 	

[Ustawienia] > [Obraz]		Opis	
[Regulacja Obrazu]	[Jasność]	Dostosowanie kontrastu kolorów i jasności ekranu.	
	[Kontrast]		
	[Ostrość]	Dostosowanie ostrości ekranu.	
	[SUPER RESOLUTION+]	[Wysoki]	Optymalizacja ekranu zapewniająca krystalicznie czysty obraz. Idealny do gier i filmów w wysokiej rozdzielczości.
		[Średni]	Optymalizacja ekranu zapewniająca komfort oglądania obrazu o średnich parametrach (między trybem niskim i wysokim). Sprawdza się w przypadku filmów amatorskich i w jakości SD.
		[Niski]	Optymalizuje ekran tak, aby obraz był płynny i naturalny. Najlepszy do zdjęć oraz filmów o małej dynamice ruchu.
		[Wył.]	Wyświetlanie najczęstiej używanego ustawienia. Wyłącza funkcję [SUPER RESOLUTION+].
		 UWAGA	
			<ul style="list-style-type: none"> Funkcja ta powoduje zwiększenie ostrości obrazów o niskiej rozdzielczości, dlatego nie jest zalecane używanie jej w przypadku normalnego tekstu lub ikon pulpitu. Może to spowodować uzyskanie obrazów o niepotrzebnie dużej ostrości.
	[Poziom Czerni]	Określenie poziomu zrównoważenia (tylko HDMI). <ul style="list-style-type: none"> Kompensacja: w przypadku sygnału wideo to ustawienie pozwala uzyskać możliwie najciemniejszy ekran monitora. 	
		[Wysoki]	Utrzymuje bieżący współczynnik kontrastu ekranu.
		[Niski]	Obniża poziom czerni i podnosi poziom bieli względem bieżącego współczynnika kontrastu ekranu.
	[DFC]	Automatyczne dostosowanie jasności w oparciu o używany monitor.	

[Ustawienia] > [Obraz]	Opis	
[Regulacja Gra]	[Czas Odpowiedzi]	<p>Ustawienie czasu odpowiedzi dla wyświetlanych obrazów w oparciu o prędkość otwarzanych obrazów na ekranie. W normalnych warunkach zaleca się korzystanie z ustawienia [Szybki]. W przypadku dynamicznych obrazów zaleca się korzystanie z ustawienia [Szybszy]. Wybór ustawienia [Szybszy] może spowodować pojawienie się pozostałości nieruchomego obrazu.</p> <p>[Szybszy] Ustawienie wartości szybszy dla czasu odpowiedzi.</p> <p>[Szybki] Ustawienie wartości Szybki dla czasu odpowiedzi.</p> <p>[Normalny] Ustawienie wartości normalny dla czasu odpowiedzi.</p> <p>[Wył.] Funkcja poprawy czasu odpowiedzi nie jest używana.</p>
[FreeSync]		<p>Zapewnia płynny i naturalny obraz dzięki synchronizacji częstotliwości pionowej sygnału wejściowego z częstotliwością sygnału wyjściowego.</p> <p> PRZESTROGA</p> <ul style="list-style-type: none"> • Obsługiwany interfejs: DisplayPort, HDMI • Obsługiwana karta graficzna: Niezbędna jest karta graficzna, która obsługuje funkcję FreeSync firmy AMD. • Obsługiwana wersja: Pamiętaj, aby zaktualizować kartę graficzną do najnowszej sterownika. • Więcej informacji o wymaganiach i innych informacjach można znaleźć w witrynie internetowej firmy AMD pod adresem http://www.amd.com/FreeSync. <p>[Rozszerzony] Zapewnia szerszy zakres częstotliwości funkcji FreeSync niż tryb podstawowy. Podczas grania w gry obraz może migotać.</p> <p>[Podstawowy] Zapewnia podstawowy zakres częstotliwości dla funkcji FreeSync.</p> <p>[Wył.] Funkcja [FreeSync] jest wyłączona.</p>
	[Kontrola Czerni]	<p>Regulacja kontrastu czerni pozwala uzyskać lepszą widoczność ciemnych scen.</p> <p>Zwiększenie wartości funkcji [Kontrola Czerni] powoduje rozjaśnienie obszarów niskiego poziomu szarości na ekranie. (Można wówczas łatwiej rozróżnić obiekty w ciemnych ramach).</p> <p>Zmniejszenie wartości funkcji [Kontrola Czerni] powoduje przyciemnienie obszarów niskiego poziomu szarości i zwiększa dynamikę kontrastu na ekranie.</p>

[Ustawienia] > [Obraz]		Opis	
[Regulacja Koloru]	[Gamma]	[Tryb 1], [Tryb 2], [Tryb 3]	Im wyższa wartość parametru gamma, tym ciemniejszy jest obraz. Z kolei im niższa wartość parametru gamma, tym jaśniejszy jest obraz.
	[Temp.Kol.]	[Tryb 4]	Jeśli nie trzeba regulować parametru gamma, należy wybrać opcję [Tryb 4].
		Umożliwia ustawienie własnej temperatury barwowej.	
		[Ust. Własne]	Użytkownik może wprowadzić własne ustawienia dotyczące kolorów: czerwonego, zielonego i niebieskiego.
		[6500K]	Ustawienie koloru obrazu na temperaturę czerwonego 6500K.
		[7500K]	Ustawienie koloru obrazu na temperaturę rzędu 7500K — kolor pomiędzy czerwonym a niebieskim.
	[9300K]	Ustawienie koloru obrazu na temperaturę niebieskawego 9300K.	
	[Czerwony], [Zielony], [Niebieski]	Umożliwia dostosowanie obrazu poprzez określenie poziomów barw za pomocą opcji: [Czerwony], [Zielony] i [Niebieski].	
	[6 Kolorów]	Umożliwia uzyskanie pożądanych kolorów poprzez dostosowanie barwy i nasycenia 6 kolorów (Czerwony, Zielony, Niebieski, Błękitny, Amaryntowy i Żółty) oraz zapisanie ustawień.	
	[Odcień]		Dostosowanie tonacji ekranu.
	[Nasycenie]		Dostosowanie nasycenia kolorów wyświetlanych na ekranie. Im niższa wartość, tym mniejsze nasycenie i jaśniejsze kolory. Im wyższa wartość, tym większe nasycenie i ciemniejsze kolory.
[Resetuj obraz]	[Chcesz zresetować ustawienia obrazu?]	[Tak]	Przywraca ustawienia domyślne.
		[Nie]	Anuluje wybraną operację.

Ogólne

[Ustawienia] > [Ogólne]	Opis
[Język]	Wybór języka menu ekranowego.
[SMART ENERGY SAVING]	Oszczędność energii dzięki zastosowaniu algorytmu kompensacji luminacji.
[Wysoki]	Oszczędza energię dzięki wysokiej wydajności działania funkcji [SMART ENERGY SAVING].
[Niski]	Oszczędza energię dzięki niskiej wydajności działania funkcji [SMART ENERGY SAVING].
[Wył.]	Powoduje wyłączenie tej funkcji.
[Dioda LED zasilania]	<p>! UWAGA</p> <ul style="list-style-type: none"> • Poziom oszczędzania energii może różnić się zależnie od panelu i jego dostawcy. • W przypadku wybrania dla opcji [SMART ENERGY SAVING] ustawienia [Wysoki] lub [Niski], luminancja monitora jest niższa lub wyższa w zależności od źródła. <p>Włącza i wyłącza diodę LED zasilania na panelu przednim monitora.</p> <p>! UWAGA</p> <ul style="list-style-type: none"> • Kiedy funkcja Dioda LED zasilania jest włączona, działanie jest następujące: <ul style="list-style-type: none"> - Urządzenie włączone: BIAŁY - Tryb uśpienia: Biały migający - Urządzenie wyłączone: Wył.
[Automatyczne Wył.]	Automatyczne wyłączenie monitora w przypadku braku ruchu na monitorze w określonym czasie. Ustawienie czasu funkcji automatycznego wyłączenia. ([Wył.], [4 Godz.], [6 Godz.] i [8 Godz.]
[Wersja DisplayPort]	Należy ustawić dla opcji Wersja DisplayPort/USB-C wartość zgodną z wersją podłączonego urządzenia zewnętrznego. ([1.4], [1.2] i [1.1]) Aby korzystać z funkcji HDR, należy wybrać ustawienie [1.4].

[Ustawienia] > [Ogólne]	Opis		
[HDMI ULTRA HD Deep Color]	Zapewnia wyraźniejszy obraz w przypadku podłączenia urządzenia obsługującego standard ULTRA HD Deep Color.		
	Obsługa formatu 4K — 60 Hz		
	Rozdzielczość	Częstotliwość odświeżania (Hz)	Głębokość kolorów / próbkowanie chrominancji
3840 x 2160	59,94 60,00		8 bitów 10 bitów
			YCbCr 4:2:0 YCbCr 4:2:2 YCbCr 4:4:4 RGB 4:4:4
	<p>! UWAGA</p> <ul style="list-style-type: none"> • Aby korzystać z funkcji [HDMI ULTRA HD Deep Color], należy wybrać dla niej ustawienie [Wł.]. • Jeżeli podłączone urządzenie nie obsługuje standardu Deep Color (Głęboki kolor), mogą występować problemy z obrazem lub dźwiękiem. W takim przypadku należy wybrać dla tej funkcji ustawienie [Wył.]. 		
[Lokalne przyciemnianie]	<p>Maksymalizuje współczynnik kontrastu, co powoduje, że jasne partie obrazu są jaśniejsze, a ciemne — ciemniejsze.</p> <p>! UWAGA</p> <ul style="list-style-type: none"> • Wybranie dla tej opcji ustawienia [Wył.] może zwiększyć zużycie energii. 		
	[Wył.]	Powoduje wyłączenie tej funkcji.	
	[Wł.]	Włącza funkcję [Lokalne przyciemnianie].	
	[Auto]	Automatycznie dostosowuje współczynnik kontrastu pod kątem technologii HDR zależnie pod zawartości ekranu.	

[Ustawienia] > [Ogólne]	Opis						
[Brzęczyk]	Funkcja umożliwia wybranie ustawienia [Wł.] lub [Wył.] dla sygnału generowanego przez opcję [Brzęczyk] po włączeniu monitora.						
[OSD Zablokuj]	Funkcja uniemożliwia konfigurowanie i regulowanie pozycji menu.						
[Tryb głębokiego uśpienia]	W trybie głębokiego uśpienia pobór energii jest zminimalizowany w porównaniu do trybu gotowości.						
[Wł.]	Włączenie opcji Tryb głębokiego uśpienia.						
[Wył.]	Wyłączenie opcji Tryb głębokiego uśpienia.						
	<p>! UWAGA</p> <ul style="list-style-type: none"> • USB HUB nie działa w trybie czuwania w czasie gdy Tryb głębokiego uśpienia jest aktywna w trybie oczekiwania. 						
[Informacje]	Zostaną wyświetlone następujące informacje na temat monitora: [Numer seryjny], [Całkowity czas pracy] i [Rozdzielczość].						
[Zresetuj do ustawień początkowych]	<table border="1"> <tr> <td data-bbox="643 1335 691 1692">[Czy chcesz zresetować ustawienia?]</td> <td data-bbox="643 84 691 1335">[Tak]</td> <td data-bbox="643 84 691 1335">Przywraca ustawienia domyślne.</td> </tr> <tr> <td data-bbox="691 1335 737 1692"></td> <td data-bbox="691 84 737 1335">[Nie]</td> <td data-bbox="691 84 737 1335">Anulowanie resetowania.</td> </tr> </table>	[Czy chcesz zresetować ustawienia?]	[Tak]	Przywraca ustawienia domyślne.		[Nie]	Anulowanie resetowania.
[Czy chcesz zresetować ustawienia?]	[Tak]	Przywraca ustawienia domyślne.					
	[Nie]	Anulowanie resetowania.					

ROZWIĄZYWANIE PROBLEMÓW

Obraz nie jest wyświetlany na ekranie.	
Czy monitor jest podłączony do zasilania?	<ul style="list-style-type: none"> • Sprawdź, czy przewód zasilający jest prawidłowo podłączony do gniazda sieciowego.
Czy dioda zasilania świeci?	<ul style="list-style-type: none"> • Sprawdź, czy przewód zasilający został prawidłowo podłączony, a następnie naciśnij przycisk zasilania.
Czy zasilanie jest włączone, a dioda zasilania świeci na biało?	<ul style="list-style-type: none"> • Sprawdź, czy podłączone wejście jest włączone ([Ustawienia] > [Źródło]).
Czy wyświetlany jest komunikat [Brak Sygnału]?	<ul style="list-style-type: none"> • Ten komunikat jest wyświetlany na ekranie w przypadku braku przewodu sygnałowego łączącego komputer z monitorem lub w przypadku rozłączenia tego przewodu. Sprawdź przewód i podłącz go ponownie.
Czy wyświetlany jest komunikat [Sygnał Nieprawidłowy]?	<ul style="list-style-type: none"> • Ten komunikat jest wyświetlany, gdy sygnały przesyłane z komputera (karty graficznej) znajdują się poza zakresem poziomej lub pionowej częstotliwości monitora. Aby ustawić prawidłową częstotliwość, zapoznaj się z sekcją Dane techniczne produktu tej instrukcji obsługi.
Obraz jest niestabilny i drga. Obrazy wyświetlane na monitorze pozostawiają po sobie ślady w tle.	
Czy została wybrana odpowiednia rozdzielczość?	<ul style="list-style-type: none"> • Jeśli wybrana rozdzielczość to HDMI 1080i 60/50 Hz (z przeplotem), obraz może drgać. Zmień rozdzielczość na 1080p lub zalecaną rozdzielczość. • Wybór rozdzielczości innej niż zalecana (optymalna) może sprawić, że tekst będzie rozmazany, a ekran przyciemniony, obcięty lub przesunięty. • Sposoby wyboru ustawień mogą się różnić w zależności od komputera lub systemu operacyjnego, a niektóre rozdzielczości mogą nie być dostępne w zależności od wydajności karty graficznej. W takim przypadku należy skontaktować się z producentem komputera lub karty graficznej w celu uzyskania pomocy.
Czy obraz jest widoczny na monitorze nawet po jego wyłączeniu?	<ul style="list-style-type: none"> • Wyświetlanie na monitorze przez długi czas nieruchomego obrazu może spowodować uszkodzenie ekranu, czego wynikiem jest obraz pozostający na monitorze. • Aby wydłużyć okres eksploatacji monitora, należy korzystać z wygaszacza ekranu.
Czy na ekranie są widoczne kropki?	<ul style="list-style-type: none"> • Podczas korzystania z monitora na ekranie mogą być widoczne pojedyncze kolorowe piksele (czerwone, zielone, niebieskie, białe lub czarne). To normalne zjawisko w przypadku ekranów LCD. Nie jest to błąd ani problem z działaniem monitora.
Niektóre funkcje są wyłączone.	
Czy po naciśnięciu przycisku Menu niektóre funkcje nie są dostępne?	<ul style="list-style-type: none"> • Menu ekranowe jest zablokowane. Wyłącz funkcję [OSD Zablokuj] w menu [Ogólne].

Czy na ekranie jest wyświetlany komunikat „Znaleziono nieznan monitor Plug and Play (VESA DDC)”?	
Czy w komputerze zainstalowano sterowniki urządzenia?	<ul style="list-style-type: none"> • Upewnij się, że zainstalowałeś sterownik wyświetlacza z naszej strony internetowej: http://www.lg.com. • Sprawdź, czy karta graficzna obsługuje funkcję Plug and Play.
Brak dźwięku z portu słuchawek.	
Czy wyświetlany jest obraz, ale nie ma dźwięku?	<ul style="list-style-type: none"> • Sprawdź, czy przewody są prawidłowo podłączone do portu słuchawek. • Spróbuj zwiększyć głośność za pomocą joysticka. • Ustawia monitor, którego używasz, jako wyjście audio komputera. (Ustawienia mogą się różnić w zależności od systemu operacyjnego urządzenia).

DANE TECHNICZNE PRODUKTU

POLSKI

Głębina kolorów	Obsługa koloru 8-bitowego i 10-bitowego.		
Rozdzielczość	Maks. obsługiwana rozdzielczość	3840 x 2160 / 60 Hz	
	Zalecana rozdzielczość	3840 x 2160 / 60 Hz	
Zasilanie	Moc znamionowa	19,5 V --- 8,0 A	
	Zużycie energii (Typowe)	Urządzenie włączone: 70 W typ. (warunek ujawnienia problemu)* Tryb uśpienia ≤ 0,5 W (Stan wejścia HDMI / DP)** Urządzenie wyłączone: ≤ 0,3 W	
	Zasilacz AC/DC	Typ ACC-LATP1, wyprodukowany przez firmę SHENZHEN HONOR ELECTRONIC CO., LTD Źródło: 100–240 V ~50/60 Hz 3,0 A Moc wyjściowa: 19,5 V --- 10,8 A	
Zalecane warunki	Warunki eksploatacji	Temperatura	Od 0 °C do 40 °C
		Wilgotność	Poniżej 80 %
	Warunki przechowywania	Temperatura	Od -20 °C do 60 °C
		Wilgotność	Poniżej 85 %
Wymiary	Rozmiar monitora (szerokość x wysokość x głębokość)		
	Z podstawą (mm)	728,1 x 601,7 x 230,0	
	Bez podstawy (mm)	728,1 x 424,6 x 49,9	
Masa (bez opakowania)	Z podstawą (kg)	7,3	
	Bez podstawy (kg)	5,6	

Dane techniczne mogą zostać zmienione bez wcześniejszego powiadomienia.

Poziom zużycia energii elektrycznej zależy od warunków eksploatacji i ustawień monitora.

* Tryb włączania poboru mocy jest obliczany za pomocą standardu testowania LGE (W pełni biały wzór, maksymalna rozdzielczość).

*** W przypadku wejścia USB-C zużycie energii w trybie wstrzymania może się różnić w zależności od podłączonego urządzenia.

** Monitor przejdzie w Stan Uśpienia w ciągu kilku minut (maks. 5 minut).

Fabryczny tryb obsługi (Tryby Ustawienia wstępne, PC)

DisplayPort / USB-C

Tryby ustawień wstępnych	Częstotliwość pozioma (kHz)	Częstotliwość pionowa (Hz)	Polaryzacja (poz./pion.)	Uwagi
640 x 480	31,469	59,94	-/-	
800 x 600	37,879	60,317	+/+	
1024 x 768	48,363	60	-/-	
1152 x 864	54,347	60,05	+/+	
1280 x 720	45,00	60,00	+/+	
1280 x 800	49,702	59,810	-/+	
1280 x 1024	63,981	60,02	+/+	
1600 x 900	60,00	60,00	+/+	
1920 x 1080	67,5	60	+/-	
2560 x 1440	88,79	59,95	+/-	
3840 x 2160	66,66	30	+/-	
3840 x 2160	133,32	60	+/-	Preferowane taktowanie DP / USB-C

HDMI

Tryby ustawień wstępnych	Częstotliwość pozioma (kHz)	Częstotliwość pionowa (Hz)	Polaryzacja (poz./pion.)	Uwagi
640 x 480	31,469	59,94	-/-	
800 x 600	37,879	60,317	+/+	
1024 x 768	48,363	60	-/-	
1152 x 864	54,347	60,05	+/+	
1280 x 720	45,00	60,00	+/+	
1280 x 800	49,702	59,810	-/+	
1280 x 1024	63,981	60,02	+/+	
1600 x 900	60,00	60,00	+/+	
1920 x 1080	67,5	60	+/-	
2560 x 1440	88,79	59,95	+/-	
3840 x 2160	67,5	30	+/-	Preferowane taktowanie HDMI1.4, [HDMI ULTRA HD Deep Color]: [Wył.]
3840 x 2160	135	60	+/-	Preferowane taktowanie HDMI2.0, [HDMI ULTRA HD Deep Color]: [Wł.]

Taktowanie HDMI (Video)

Tryby ustawień wstępnych	Częstotliwość pozioma (kHz)	Częstotliwość pionowa (Hz)
480p	31,5	60
720p	45	60
1080p	67,5	60
2160P	135	60



Model i numer seryjny produktu są umieszczone na odwrocie i na jednej stronie produktu.
Zapisz je poniżej na wypadek gdybyś kiedykolwiek potrzebował serwisu.

Model

Numer seryjny