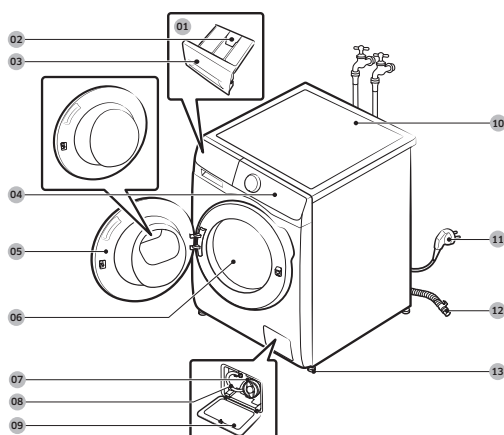


Pralka automatyczna

Model: WW8*A*****/WW7*A*****/WW6*A*****

- Gratulujemy zakupu nowej pralki firmy Samsung. Niniejsza instrukcja zawiera istotne informacje dotyczące instalacji, użytkowania i konserwacji posiadanego urządzenia. Prosimy dokładnie zapoznać się z niniejszą instrukcją. Pozwoli to na bezpieczną i efektywną obsługę licznych funkcji nowej pralki.
- Szczegółowe instrukcje instalacji i czyszczenia pralki oraz informacje dotyczące ekoprojektu (zgodnie z Rozporządzeniem Komisji (UE)2019/2023) można znaleźć na stronie internetowej firmy Samsung (<http://www.samsung.com>). W tym celu należy wybrać kolejno opcje Wsparcie > Wsparcie — strona główna i wprowadzić nazwę modelu. Można też pobrać i zainstalować aplikację SmartThings na urządzeniu przenośnym, a następnie otworzyć w niej funkcję **HomeCare Wizard (Kreator HomeCare)**, aby uzyskać porady i wskazówki.
- Aby sprawdzić nazwę modelu produktu, należy ją odszukać na etykiecie dołączonej do produktu lub naklejonej na nim.

Zawartość zestawu



- 01 Dozownik uzupełniany ręcznie
- 02 Dźwignia zwalnijąca
- 03 Dozownik detergentów
- 04 Panel sterowania
- 05 Drzwiczki
- 06 Bęben
- 07 Filtr zanieczyszczeń
- 08 Rurka awaryjnego odprowadzania wody
- 09 Pokrywa filtra
- 10 Błat roboczy
- 11 Wtyczka zasilania
- 12 Wąż odpływowy
- 13 Nóżki poziomujące



Klucz



Zaślepki



Prowadnica węża



Wąż zimnej wody



Wąż ciepłej wody



Dozownik
detergentów w
płynnie

UWAGA

- Klucz: do usuwania śrub transportowych i poziomowania pralki.
- Zaślepki: do zakrywania otworów po usuniętych śrubach transportowych. Liczba dołączonych zaślepek zależy od modelu (od 3 do 6).
- Prowadnica węża: do zawieszania węża odprowadzającego wodę w rurze spustowej lub na zlewie.
- Wąż zimnej/ciepłej wody: do doprowadzania wody do pralki. (Wąż ciepłej wody jest stosowany tylko w niektórych modelach).
- Dozownik detergentów w płynnie: do umieszczenia w komorze na detergent do stosowania detergentu w płynnie. (tylko niektóre modele)

Informacje na temat bezpieczeństwa

Ważne symbole dotyczące bezpieczeństwa

Znaczenie symboli używanych w tej instrukcji obsługi:

 **OSTRZEŻENIE**

Zagrożenia lub niebezpieczne czynności, które mogą prowadzić do poważnego kalectwa, śmierci i/lub zniszczenia mienia.

 **PRZESTROGA**

Zagrożenia lub niebezpieczne czynności, które mogą prowadzić do obrażeń albo uszkodzenia mienia.

 **UWAGA**

Ryzyko obrażeń ciała lub uszkodzenia mienia.

Oznaczenia mają za zadanie zapobiec obrażeniom użytkownika i innych osób.

Należy ich bezwzględnie przestrzegać.

Po przeczytaniu niniejszej instrukcji należy zachować ją na przyszłość.

Przed rozpoczęciem korzystania z urządzenia należy przeczytać wszystkie informacje zawarte w instrukcji obsługi.

Jak w przypadku każdego innego urządzenia zasilanego prądem elektrycznym i zawierającego części ruchome, istnieją potencjalne zagrożenia użytkownika. Aby zapewnić bezpieczeństwo podczas korzystania z urządzenia, należy zaznajomić się z zasadami jego działania i zachować odpowiednią ostrożność.

Ważne zasady bezpieczeństwa

 **OSTRZEŻENIE**

Aby zmniejszyć ryzyko pożaru, porażenia prądem lub obrażeń ciała, podczas korzystania z urządzenia należy stosować podstawowe środki ostrożności, między innymi te opisane poniżej.

1. Osoby o ograniczonej sprawności fizycznej, sensorycznej lub umysłowej bądź o niedostatecznym doświadczeniu i wiedzy (np. dzieci) nie powinny korzystać z urządzenia bez nadzoru lub przeszkolenia w zakresie obsługi przez inną osobę odpowiedzialną za ich bezpieczeństwo.

2. **Do użytku w Europie:** Urządzenie mogą obsługiwać dzieci od lat 8 i osoby o ograniczonej sprawności fizycznej, sensorycznej lub umysłowej bądź o niedostatecznym doświadczeniu i wiedzy pod odpowiednim nadzorem lub po uprzednim przeszkoleniu w zakresie bezpiecznej obsługi urządzenia i wyjaśnieniu ryzyka związanego z niewłaściwym korzystaniem z urządzenia. Dzieciom nie wolno bawić się urządzeniem. Dzieci nie mogą samodzielnie czyścić ani naprawiać urządzenia.
3. Nie wolno dopuścić, aby urządzeniem bawiły się dzieci.
4. **Do użytku w Europie:** Dzieci poniżej 3 roku życia nie powinny przebywać w pobliżu urządzenia, chyba że znajdują się pod stałą opieką.
5. Ze względów bezpieczeństwa uszkodzony przewód zasilający musi zostać wymieniony przez producenta, w autoryzowanym serwisie lub przez wykwalifikowaną osobę.
6. Należy użyć nowych przyłączy, które zostały dostarczone z produktem. Nie wolno używać starych przyłączy.
7. Urządzenia, w których otwory wentylacyjne znajdują się w podstawie, należy ustawiać tak, aby dywan nie blokował otworów.
8. **PRZESTROGA:** ze względów bezpieczeństwa w przypadku niezamierzonego zresetowania przerywaczy termicznych nie należy podłączać urządzenia za pomocą zewnętrznego włącznika (np. włącznika czasowego) ani podłączać do obwodu, który jest regularnie włączany i wyłączany przez urządzenie zasilające.
9. To urządzenie jest przeznaczone wyłącznie do użytku w gospodarstwie domowym i nie nadaje się do zastosowań w takich miejscach jak:
 - kuchnia dla personelu w sklepie, biurze lub innym miejscu pracy;
 - gospodarstwa rolne;

- hotele, motele i inne pomieszczenia mieszkalne (do użytku przez klientów);
- placówki oferujące nocleg i śniadanie; obszary przeznaczone do użytku zbiorowego w blokach mieszkalnych lub w pralniach.

Krytyczne ostrzeżenia dotyczące instalacji

OSTRZEŻENIE

Instalacja urządzenia musi zostać wykonana przez wykwalifikowanego technika lub pracownika serwisu.

- W przeciwnym razie może dojść do porażenia prądem, pożaru, wybuchu, problemów z urządzeniem lub obrażeń ciała.

Urządzenie jest ciężkie, dlatego należy zachować ostrożność przy jego podnoszeniu.

Przewód zasilający należy podłączyć do gniazda ściennego zgodnego z lokalną specyfikacją elektryczną. Gniazdo powinno być używane tylko z tym urządzeniem. Nie wolno używać przedłużacza.

- Współdzielenie gniazda z innymi urządzeniami za pomocą listwy zasilającej lub przedłużacza przewodu zasilającego może spowodować porażenie prądem lub pożar.
- Należy sprawdzić, czy napięcie, częstotliwość i natężenie prądu są zgodne ze specyfikacją produktu. W przeciwnym wypadku może dojść do porażenia prądem elektrycznym lub pożaru.

Z bolców wtyczki zasilania należy regularnie usuwać suchą szmatką wszystkie obce substancje (takie jak kurz) czy wodę.

- Wtyczkę należy odłączyć i przetrzeć ją suchą szmatką.
- W przeciwnym wypadku może dojść do porażenia prądem elektrycznym lub pożaru.

Wtyczkę należy włożyć do gniazda w taki sposób, aby przewód zasilający biegł w kierunku podłogi.

- Podłączenie wtyczki do gniazda w przeciwnym kierunku może uszkodzić kable elektryczne w przewodzie i spowodować porażenie prądem lub pożar.

Opakowania należy przechowywać w miejscu niedostępnym dla dzieci, ponieważ mogą być dla nich niebezpieczne.

- Natożenie przez dziecko worka na głowę może doprowadzić do uduszenia.

W przypadku uszkodzenia urządzenia, wtyczki lub przewodu zasilającego należy skontaktować się z najbliższym centrum serwisowym.

Urządzenie wymaga właściwego uziemienia.

Nie wolno uziemiać urządzenia do rury gazowej, rury wodociągowej z tworzyw sztucznych ani linii telefonicznej.

- Może to spowodować porażenie prądem, pożar, wybuch lub problemy z urządzeniem.
- Nigdy nie należy podłączać przewodu zasilającego do gniazda, które nie jest prawidłowo uziemione. Zawsze należy sprawdzić, czy uziemienie jest zgodne z przepisami lokalnymi i krajowymi.

Nie wolno instalować urządzenia w pobliżu grzejnika ani materiałów łatwopalnych.

Nie wolno instalować urządzenia w miejscach wilgotnych, zatkanymi lub zakurzonej ani w miejscach wystawionych na bezpośrednie działanie promieni słonecznych lub wody (kroplel deszczu).

Nie wolno instalować urządzenia w miejscu, gdzie będzie ono narażone na działanie niskich temperatur.

- Niska temperatura (np. mróz) może spowodować pęknięcie rur.

Nie wolno umieszczać urządzenia w miejscu, w którym może ułatniać się gaz.

- Grozi to porażeniem prądem lub pożarem.

Nie wolno używać transformatora prądu.

- Grozi to porażeniem prądem lub pożarem.

Nie wolno używać uszkodzonych wtyczek, przewodów zasilających ani poluzowanych gniazd.

- Grozi to porażeniem prądem lub pożarem.

Nie wolno naciągać ani nadmiernie zginać przewodu zasilającego.

Nie wolno skręcać ani wiązać przewodu zasilającego.

Nie wolno zawieszzać przewodu zasilającego na metalowych obiektach, kłaść na nim ciężkich przedmiotów, kłaść go między obiektami ani wciskać go za urządzenie.

- Grozi to porażeniem prądem lub pożarem.

Nie wolno odłączać wtyczki zasilania, pociągając za sam przewód zasilający.

- Przewód zasilający należy odłączać, przytrzymując go za wtyczkę.
- W przeciwnym wypadku może dojść do porażenia prądem elektrycznym lub pożaru.

Urządzenie powinno zostać ustawione w pobliżu źródła zasilania, dopływu wody i rur odpływowych.

W przypadku naprawy dokonanej przez nieupoważnionego serwisanta, użytkownika lub w przypadku nieprofesjonalnej naprawy pralki firma Samsung nie odpowiada za żadne uszkodzenia produktu, obrażenia ciała lub inne problemy związane z bezpieczeństwem produktu wynikające z próby jego naprawy bez uwzględnienia podanych instrukcji naprawy i konserwacji. Wszelkie uszkodzenia produktu wynikające z próby jego naprawy przez dowolną osobę niebędącą certyfikowanym serwisantem firmy Samsung nie będą objęte gwarancją.

Przestrogi dotyczące instalacji

PRZESTROGA

Umieszczenie urządzenia powinno zapewniać łatwy dostęp do źródła zasilania.

- W przeciwnym wypadku może dojść do porażenia prądem elektrycznym lub pożaru z powodu przebieg prądu.

Urządzenie należy umieścić na solidnym i równym podłożu, które utrzyma jego wagę.

- W przeciwnym wypadku może dojść do nadmiernych wibracji, przesuwania się lub hałaśliwej pracy urządzenia oraz innych problemów.

Krytyczne ostrzeżenia dotyczące użytkowania

OSTRZEŻENIE

Gdy urządzenie zostanie zalane, należy zamknąć dopływ wody, wyłączyć zasilanie i skontaktować się z najbliższym centrum serwisowym.

- Nie wolno dotykać wtyczki ani przewodu zasilającego mokrymi rękami.
- W przeciwnym wypadku może dojść do porażenia prądem elektrycznym.

Gdy z urządzenia dobiegają dziwne dźwięki, czuć zapach spalenizny lub z urządzenia wydobywa się dym, należy natychmiast odłączyć zasilanie i skontaktować się z najbliższym centrum serwisowym.

- W przeciwnym wypadku może dojść do porażenia prądem elektrycznym lub pożaru.

W przypadku wycieku gazu (np. propanu, LP itp.) należy natychmiast przewietrzyć pomieszczenie, nie dotykając wtyczki zasilania. Nie wolno dotykać urządzenia ani wtyczki zasilania.

- Nie wolno używać wentylatora.
- Iskra może spowodować wybuch lub pożar.

Przed użyciem urządzenia należy usunąć dźwignię drzwiczek pralki.

- Dziecko uwięzione wewnątrz urządzenia może się udusić.

Przed użyciem pralki należy usunąć elementy opakowania (gąbki, styropian) przymocowane do spodu pralki.

Nie wolno prac przedmiotów zanieczyszczonych benzyną, naftą, benzenem, rozcieńczalnikiem do farb, alkoholem lub innymi substancjami łatwopalnymi i wybuchowymi.

- Może to spowodować porażenie prądem, pożar lub wybuch.

Nie wolno otwierać drzwiczek pralki podczas pracy (z uwagi na wysoką temperaturę podczas prania, suszenia lub wirowania).

- Woda wyływająca z pralki może spowodować oparzenia lub sprawić, że podłoga stanie się śliska. Może to spowodować obrażenia.

- Otwarcie drzwiczek siłą może spowodować uszkodzenie urządzenia lub obrażenia ciała.

Nie wolno dotykać wtyczki ani przewodu zasilającego mokrymi rękami.

- Grozi to porażeniem prądem.

Nie wolno wyłączać urządzenia przez odłączenie przewodu zasilającego podczas pracy.

- Ponowne podłączenie przewodu do gniazda może wywołać iskrę i spowodować porażenie prądem lub pożar.

Nie wolno pozwalać dzieciom na wchodzenie do urządzenia lub wspinanie się na nie.

- Może to spowodować porażenie prądem, poparzenie lub obrażenia ciała.

Nie wolno wkładać pod pralkę rąk ani metalowych przedmiotów podczas pracy urządzenia.

- Może to spowodować obrażenia.

Nie wolno odłączać urządzenia od zasilania, ciągnąc za przewód zasilający. Zawsze należy mocno chwycić wtyczkę i wyciągnąć ją z gniazda.

- Uszkodzenie przewodu zasilającego może spowodować spięcie, pożar i/lub porażenie prądem elektrycznym.

Nie wolno próbować samodzielnie naprawiać, demontować ani modyfikować urządzenia.

- Nie wolno stosować bezpieczników innych niż standardowe (np. miedzianych, z drutu stalowego itp.).
- W razie konieczności naprawy lub ponownej instalacji urządzenia należy skontaktować się z najbliższym centrum serwisowym.
- W przeciwnym razie może dojść do porażenia prądem, pożaru, problemów z urządzeniem lub obrażeń ciała.

Gdy wąż doprowadzający wodę z kranu poluzuje się i zaleje urządzenie, należy odłączyć przewód zasilający.

- W przeciwnym wypadku może dojść do porażenia prądem elektrycznym lub pożaru.

Gdy urządzenie nie jest używane przez dłuższy czas lub gdy trwa burza, należy odłączyć przewód zasilający od gniazda.

- W przeciwnym wypadku może dojść do porażenia prądem elektrycznym lub pożaru.

Jeśli do wnętrza urządzenia dostanie się jakaś substancja, należy odłączyć przewód zasilający i skontaktować się z najbliższym punktem obsługi klienta firmy Samsung.

- Grozi to porażeniem prądem lub pożarem.

Nie wolno pozwalać dzieciom (ani zwierzętom) bawić się w pralce lub na niej. Trudno jest otworzyć drzwiczki pralki od wewnątrz i uwięzione w środku dzieci mogą ulec poważnym obrażeniom.

Przestrogi dotyczące użytkowania

PRZESTROGA

Jeżeli pralka jest zanieczyszczona przez obce substancje, takie jak detergenty, kurz, resztki pożywienia itp., należy wyjąć wtyczkę z gniazda i wyczyścić pralkę wilgotną, miękką ściereczką.

- W przeciwnym wypadku może dojść do odbarwień, odkształceń, zniszczeń lub powstania ognisk rdzy.

Pod wpływem silnego uderzenia przednia szyba może pęknąć. Należy zachować ostrożność podczas używania pralki.

- Pęknięta szyba może doprowadzić do obrażeń.

Pod długim okresie nieużywania pralki, po przerwie w dostawie wody lub po ponownym podłączeniu węża doprowadzającego wodę kran należy otwierać powoli.

- Ciśnienie powietrza w wężu doprowadzającym wodę lub rurze z wodą może spowodować uszkodzenie części urządzenia lub wyciek wody.

Jeśli podczas operacji odprowadzania wody dojdzie do awarii, należy sprawdzić, czy istnieje problem z odprowadzaniem wody.

- Używanie pralki zalanej wodą z powodu awarii odprowadzania wody grozi porażeniem prądem elektrycznym lub pożarem.

Pranie należy całkowicie umieścić w pralce, tak aby nie zablokowało się w drzwiczkach.

- Zablokowanie prania w drzwiczkach może spowodować zniszczenie prania, uszkodzenie pralki lub wyciek wody.

Gdy pralka nie jest używana, należy zakręcić dopływ wody.

- Należy sprawdzić, czy śruby na wężu doprowadzającym wodę są prawidłowo dokręcone.

Należy sprawdzić, czy gumowa uszczelka i przednie szklane drzwiczki nie są zanieczyszczone obcymi substancjami (np. odpadami, nitkami, włosami itp.).

- Pralka może przeciekać, jeśli obca substancja znajdzie się w drzwiczkach lub gdy drzwiczki nie są całkowicie zamknięte.

Przed użyciem urządzenia należy otworzyć kran i sprawdzić, czy złącze węża doprowadzającego wodę jest mocno dokręcone i czy nie dochodzi do wycieku wody.

- Jeśli śruby węża doprowadzającego wodę są poluzowane, może dojść do wycieku wody.

To urządzenie jest przeznaczone wyłącznie do użytku domowego.

Korzystanie z niego do celów biznesowych stanowi przykład niewłaściwego użycia. W takim przypadku urządzenie nie będzie objęte standardową gwarancją firmy Samsung, a firma Samsung nie będzie odpowiedzialna za usterki lub uszkodzenia spowodowane niewłaściwym użyciem.

Na urządzeniu nie wolno stawać. Nie można kłaść na nim przedmiotów (takich jak pranie, zapalone świece lub papierosy, naczynia, środki chemiczne, przedmioty metalowe itd.).

- Może to spowodować porażenie prądem, pożar, problemy z urządzeniem lub obrażenia ciała.

Na powierzchnię urządzenia nie wolno rozpylać substancji lotnych, takich jak środki owadobójcze.

- Nie tylko są one szkodliwe dla ludzi, ale mogą również spowodować porażenie prądem, pożar lub problemy z urządzeniem.

W pobliżu pralki nie wolno umieszczać obiektów, które generują pola elektromagnetyczne.

- Może to doprowadzić do awarii i obrażeń ciała.

Woda odprowadzana podczas prania lub suszenia w wysokich temperaturach jest gorąca. Nie wolno jej dotykać.

- Może to doprowadzić do oparzeń lub obrażeń ciała.

Czas odprowadzania wody może różnić się w zależności od temperatury. Jeżeli temperatura wody jest zbyt wysoka, proces odprowadzania rozpocznie się, gdy woda ostygnie.

Nie wolno prać, wirować ani suszyć siedzisk, mat ani ubrań wodoodpornych (*), chyba że urządzenie ma specjalny cykl do prania tego typu rzeczy.

(*): pościel wełniana, peleryny przeciwdeszczowe, kamizelki rybackie, spodnie narciarskie, śpiwory, pieluchy, dresy oraz pokrowce na rowery, motocykle, samochody itp.

- W urządzeniu nie wolno prać grubych ani twardych mat, nawet jeśli na metce umieszczony jest znak prania w pralce. Ze względu na nietypowe wibracje może to prowadzić do obrażeń ciała lub uszkodzeń pralki, ścian, podłogi lub ubrania.
- W urządzeniu nie wolno prać dywaników ani wycieraczek z gumowym spodem. Gumowa powłoka może odkleić się od spodu dywanika i przykleić do wnętrza bębna pralki, powodując awarię pralki, taką jak nieprawidłowe odprowadzanie wody.

Nie wolno obsługiwać pralki przy wyjętym dozowniku detergentów.

- Może to spowodować porażenie prądem lub obrażenia w wyniku wycieku wody.

Nie wolno dotykać wnętrza bębna w trakcie ani tuż po suszeniu. Jest on wówczas gorący.

- Może to doprowadzić do oparzeń.

Szklane drzwiczki nagrzewają się podczas prania i suszenia. Z tego powodu nie należy dotykać szklanych drzwiczek.

Ponadto nie należy zezwalać dzieciom na zabawę w pobliżu pralki ani na dotykanie szklanych drzwiczek urządzenia.

- Może to doprowadzić do oparzeń.

Nie wolno wkładać rąk do dozownika detergentów.

- Niezastosowanie się do tego zalecenia może grozić obrażeniami dłoni spowodowanymi przez urządzenie podające detergent.

W przypadku korzystania z detergentu w proszku należy wyjąć dozownik detergentów w płynie (dotyczy wybranych modeli).

- W przeciwnym razie woda może przeciekać przez przednią część dozownika detergentów.

Nie wolno umieszczać w pralce obiektów innych niż pranie (np. butów, pozostałości jedzenia, zwierząt).

- Ze względu na nietypowe wibracje może to prowadzić do obrażeń ciała, uszkodzeń pralki lub, w przypadku zwierząt, śmierci.

Nie wolno naciskać przycisków paznokciami ani przy użyciu ostrych przedmiotów, takich jak szpilki, noże itp.

- Może to spowodować porażenie prądem lub obrażenia ciała.

Nie wolno prac prania zabrudzonego olejami, kremami lub emulsjami dostępnymi zazwyczaj w sklepach kosmetycznych lub salonach masażu.

- Może to spowodować odkształcenie gumowej uszczelki i wyciek wody.

Nie wolno pozostawiać w bębnie na dłużej wybielacza ani metalowych obiektów, np. agrafek, spinek do włosów itp.

- Może to spowodować rdzewienie bębna.
- Jeśli na powierzchni bębna pojawi się rdza, należy nanieść na nią środek czyszczący (o neutralnym odczynie) i wytrzeć gąbką. Nie wolno używać metalowej szczotki.

Nie wolno używać bezpośrednio do czyszczenia suchego detergentu i nie wolno prac, płucać ani wirować prania zabrudzonego suchym detergentem czyszczącym.

- Może to spowodować wybuch lub zapłon ze względu na temperaturę utleniania oleju.

Nie wolno używać wody z urządzeń chłodzących ani grzejących wodą.

- Może to spowodować problemy z pralką.

Nie wolno stosować w pralce naturalnego mydła do rąk.

- Jeśli mydło stwardnieje i nagromadzi się wewnątrz pralki, może spowodować problemy z urządzeniem, przebarwienia oraz powstawanie rdzy lub nieprzyjemnych zapachów.

Skarpety i biustonosze należy wkładać do siatki do prania i prac je z innymi ubraniami.

W siatce do prania nie wolno prac dużych przedmiotów, takich jak pościel.

- W przeciwnym wypadku może dojść do obrażeń ciała z powodu nietypowych wibracji.

Nie wolno używać detergentów utwardzonych.

- Ich nagromadzenie się w pralce może spowodować wyciek wody.

Należy sprawdzić, czy kieszenie ubrań przeznaczonych do prania są puste.

- Twarde, ostre przedmioty, takie jak monety, agrafki, gwoździe, śruby lub kamienie, mogą spowodować poważne uszkodzenie urządzenia.

W urządzeniu nie wolno prac odzieży zawierającej duże sprzączki, guziki lub inne ciężkie elementy metalowe.

Pranie należy sortować według kolorów i ich trwałości. Cykl prania, temperaturę wody i dodatkowe funkcje należy dobrać zgodnie z zaleceniami.

- Nieprzestrzeganie tego zalecenia może spowodować odbarwienie lub uszkodzenie tkaniny.

Jeśli w pobliżu przebywają dzieci, zamykając drzwiczki, należy zwrócić uwagę, aby nie przytrzasnąć im palców.

- Nieprzestrzeganie tego zalecenia może spowodować obrażenia ciała.

Aby zapobiec powstawaniu nieprzyjemnych zapachów i pleśni, należy po cyklu prania pozostawić otwarte drzwi, aby umożliwić wyschnięcie bębna.

Aby zapobiec osadzeniu się kamienia, po zakończeniu cyklu prania należy pozostawić otwartą szufladę z detergentem i wysuszyć ją wewnątrz.

Krytyczne ostrzeżenia dotyczące czyszczenia

OSTRZEŻENIE

Nie wolno czyścić urządzenia przez bezpośrednie rozpylanie na nie wody.

Nie wolno używać środków czyszczących o silnym odczynie kwaśnym.

Do czyszczenia urządzenia nie wolno używać benzyny, rozpuszczalnika ani alkoholu.

- Może to spowodować odbarwienia, deformację, zniszczenia, porażenie prądem lub pożar.

Przed czyszczeniem i konserwacją urządzenia należy odłączyć je od sieci elektrycznej.

- W przeciwnym wypadku może dojść do porażenia prądem elektrycznym lub pożaru.

Instrukcje dotyczące symbolu WEEE



Prawidłowe usuwanie produktu (zużyty sprzęt elektryczny i elektroniczny)

(Dotyczy krajów, w których stosuje się systemy segregacji odpadów)

To oznaczenie umieszczone na produkcie, akcesoriach lub dokumentacji oznacza, że po zakończeniu eksploatacji nie należy tego produktu ani jego akcesoriów (np. ładowarki, zestawu słuchawkowego, przewodu USB) wyrzucać wraz ze zwykłymi odpadami gospodarstwa domowego. Aby uniknąć szkodliwego wpływu na środowisko naturalne i zdrowie ludzi wskutek niekontrolowanego usuwania odpadów, prosimy o oddzielenie tych przedmiotów od odpadów innego typu oraz o odpowiedzialny recykling i praktykowanie ponownego wykorzystania materiałów.

W celu uzyskania informacji na temat miejsca i sposobu bezpiecznego dla środowiska recyklingu tych przedmiotów, użytkownicy w gospodarstwach domowych powinni skontaktować się z punktem sprzedaży detalicznej, w którym dokonali zakupu produktu, lub z organem władz lokalnych.

Użytkownicy w firmach powinni skontaktować się ze swoim dostawcą i sprawdzić warunki umowy zakupu. Produktu ani jego akcesoriów nie należy usuwać razem z innymi odpadami komercyjnymi.

Informacje na temat zobowiązań firmy Samsung dotyczących ochrony środowiska i określonych obowiązków regulacyjnych dotyczących produktu, np. REACH, WEEE lub baterii, można uzyskać na stronie internetowej www.samsung.com



Instalacja

Należy uważnie przestrzegać poniższych instrukcji, aby prawidłowo zainstalować pralkę i zapobiec wypadkom podczas prania.

Wymagania instalacyjne

Zasilanie i uziemienie

Do przyłączenia pralki należy wykorzystać osobne rozgałęzienie obwodu zasilania.

W celu zapewnienia prawidłowego uziemienia wraz z pralką dostarczany jest przewód o wtyczce uziemiającej z trzema wtykami do umieszczenia w odpowiednio zainstalowanym i uziemionym gniazdku.

W razie wątpliwości dotyczących uziemienia należy skonsultować się z wykwalifikowanym elektrykiem lub serwisantem. Nie wolno modyfikować dostarczonej wtyczki. Jeśli nie pasuje do gniazdka, należy wezwać wykwalifikowanego elektryka w celu zainstalowania odpowiedniego gniazdka.

OSTRZEŻENIE

- NIE wolno używać przedłużacza.
- Należy używać wyłącznie przewodu dostarczonego wraz z pralką.
- NIE wolno podłączać przewodu uziemiającego do plastikowych rur kanalizacyjnych, gazowych lub z ciepłą wodą.
- Niewłaściwe podłączenie przewodników uziemiających może spowodować porażenie prądem.

Dopływ wody

Prawidłowe ciśnienie wody dla tej pralki wynosi od 50 do 1000 kPa. Ciśnienie wody poniżej 50 kPa może sprawić, że zawór wody nie będzie zamykany do końca. Ponadto czas napełniania bębna może się wydłużyć, powodując wyłączenie się pralki. Krany powinny znajdować się w odległości do 120 cm od tylnej części pralki, aby dołączone węże doprowadzające wodę mogły sięgnąć urządzenia.

Aby zmniejszyć ryzyko wycieków:

- Należy zapewnić łatwy dostęp do kranów.
- Należy zakręcać krany, gdy pralka nie pracuje.
- Należy regularnie sprawdzać, czy mocowania węży doprowadzających wodę nie przeciekają.

PRZESTROGA

Przed pierwszym uruchomieniem pralki należy sprawdzić, czy żadne z połączeń zaworu wodnego i kranów nie przecieka.

Odprowadzenie wody

Firma Samsung zaleca zastosowanie rury pionowej o wysokości 60–90 cm. Wąż odpływowy musi być przyłączony do rury pionowej przy użyciu zacisku, a rura pionowa musi całkowicie zakrywać wąż odpływowy.





Podłoga

Aby uzyskać najlepszą wydajność, należy zainstalować pralkę na solidnym podłożu. Drewniane podłozę może wymagać wzmocnienia, aby zminimalizować drgania lub nierówne rozłożenie wsadu prania. Powierzchnie dywanów i miękkich płytek nie są odporne na wibracje i mogą powodować niewielkie przemieszczenia pralki podczas wirowania.



PRZESTROGA

NIE wolno instalować pralki na platformach ani innych źle podpartych konstrukcjach.

Temperatura wody

Nie wolno instalować pralki w miejscach, gdzie woda może zamrznąć, ponieważ w urządzeniu zawsze znajduje się pewna ilość wody wewnątrz zaworów, pomp i/lub węży. Zamarznięta woda w elementach przyłączeniowych może spowodować uszkodzenie taśm, pompy i innych podzespołów pralki.

Instalacja we wnękach

Minimalne odstępstwa do stabilnej pracy:

- Boki: 25 mm, Góra: 25 mm, Tył: 50 mm, Przód: 550 mm

Jeśli pralka i suszarka są zainstalowane w tym samym miejscu, w przedniej części wnęki musi być co najmniej 550 mm wolnej przestrzeni. Sama pralka nie ma żadnych określonych wymagań dotyczących wolnej przestrzeni.

Montaż krok po kroku

KROK 1 Wybór miejsca montażu

Wymagania dotyczące lokalizacji:

- Solidna, równa powierzchnia bez wykładziny lubi innych elementów mogących zatkać otwory wentylacyjne
- Brak bezpośredniego nasłonecznienia
- Pomieszczenie zapewniające odpowiednią wentylację i okablowanie
- Temperatura otoczenia zawsze powyżej temperatury krzepnięcia (0 °C)
- Odpowiednia odległość od źródeł ciepła



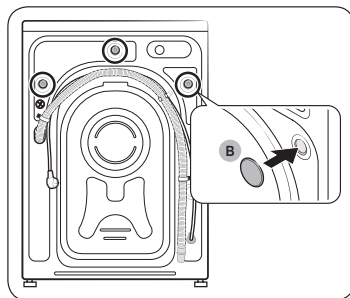
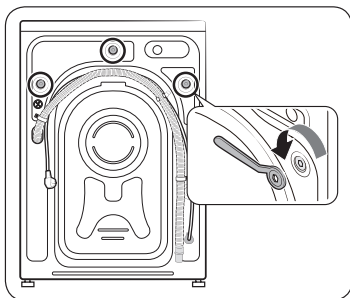
UWAGA

- Aby zapobiec nadmiernym wibracjom podczas pracy pralki, należy w pierwszej kolejności zadbać o jej stabilizację.
- Pralkę należy zainstalować na solidnym, równym podłożu.
- Nie należy instalować pralki na miękkim podłożu ani na dywanie.
- Przy instalacji pralki na drewnianej podłodze należy zamontować do podłogi wodoodporny panel drewniany (min. 30 mm grubości). Ponadto zalecamy zainstalowanie pralki w narożniku drewnianej podłogi.





KROK 2 Usuwanie śrub transportowych



1. Rozpakuj produkt i usuń wszystkie śruby transportowe.
2. Włóż zaślepki (B) w otwory (oznaczone kółkami na rysunku).

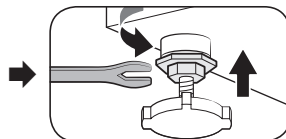
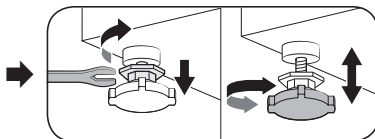
UWAGA

Liczba śrub transportowych może się różnić w zależności od modelu.

OSTRZEŻENIE

- Aby uniknąć obrażeń, po usunięciu śrub transportowych należy zakryć otwory zaślepkami. Nie należy przestawiać pralki bez założonych śrub transportowych. Przed przestawieniem pralki w inne miejsce należy wkręcić śruby transportowe. Śruby należy przechowywać w bezpiecznym miejscu na przyszłość.
- Opakowanie może być niebezpieczne dla dzieci. Wszystkie materiały opakowania (plastikowe worki, styropian itp.) należy schować w miejscu niedostępnym dla dzieci.

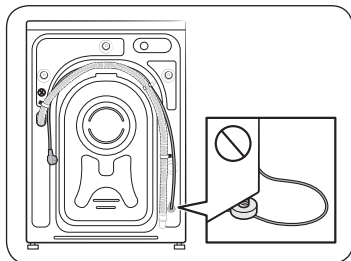
KROK 3 Regulacja nóżek poziomujących



Regulacja nóżek poziomujących jest niezbędna w celu wyważenia pralki. Gdy pralka zostanie wyważona, należy dokręcić nakrętki kluczem.

PRZESTROGA

Należy upewnić się, że wszystkie nóżki poziomujące stabilnie spoczywają na podłożu, aby pralka nie przesuwiała się i nie pracowała głośno z powodu wibracji. Następnie należy sprawdzić, czy pralka chybotrze. Jeśli pralka nie chybotrze, można dokręcić nakrętki.



PRZESTROGA

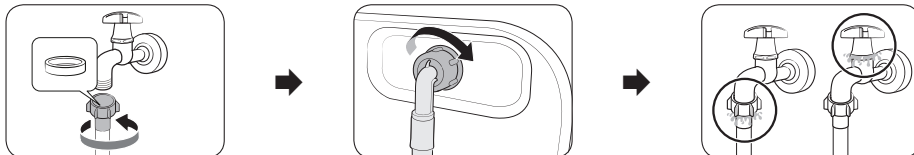
Przy instalacji pralki należy upewnić się, że nóżki poziomujące nie stoją na przewodzie zasilającym.



KROK 4 Przyłączenie węża doprowadzającego wodę

UWAGA

Poniższa procedura nie dotyczy kranów gwintowanych. Aby uzyskać bardziej szczegółowe informacje lub procedurę przyłączenia węża doprowadzającego wodę do kranu gwintowanego, należy odwiedzić stronę internetową podaną na okładce niniejszej instrukcji i zapoznać się z instrukcją elektroniczną.



1. Podłącz wąż doprowadzający wodę do kranu, po czym przekręć go w prawo w celu dokręcenia.

PRZESTROGA

Przed przyłączeniem węża doprowadzającego wodę należy upewnić się, że w złączu węża znajduje się gumowa uszczelka. Nie wolno podłączać węża bez uszczelki lub z uszkodzoną uszczelką.

2. Podłącz drugi koniec węża doprowadzającego wodę do zaworu wlotowego z tyłu pralki, po czym przekręć go w prawo w celu dokręcenia.
3. Powoli odkręć kran i sprawdź, czy nie ma przecieków na połączeniach. Jeśli dochodzi do przecieków, powtórz czynności 1 i 2.

OSTRZEŻENIE

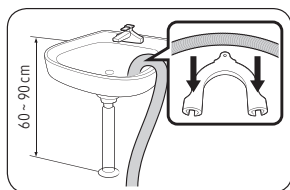
W przypadku wycieku wody należy zaprzestać korzystania z pralki i odłączyć ją od zasilania elektrycznego. Następnie należy skontaktować się z lokalnym centrum serwisowym firmy Samsung, jeśli woda cieknie z węża doprowadzającego wodę, lub wezwać hydraulika, jeśli woda cieknie z kranu. W przeciwnym razie może dojść do porażenia prądem.

PRZESTROGA

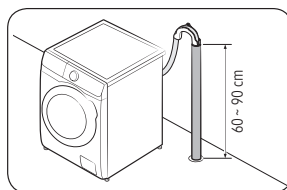
Nie wolno rozciągać węża doprowadzającego wodę. Jeśli wąż jest zbyt krótki, należy wymienić wąż na dłuższy, wysokociśnieniowy.

KROK 5 Usytuowanie węża odprowadzającego wodę

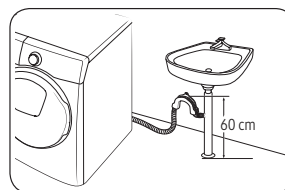
Wąż odpływowy można ustawić na trzy sposoby:



Nad krawędzią zlewu



W rurze odprowadzającej wodę




W odgałęzieniu rury odprowadzającej wodę ze zlewu

PRZESTROGA

Przed przyłączeniem rury odprowadzającej wodę należy zdjąć pokrywę z odgałęzienia rury odprowadzającej.

KROK 6 Włączenie zasilania

Podłącz przewód zasilający do gniazda ściennego zabezpieczonego bezpiecznikiem lub wyłącznikiem zasilania. Następnie naciśnij przycisk , aby włączyć pralkę.



Konfiguracja początkowa

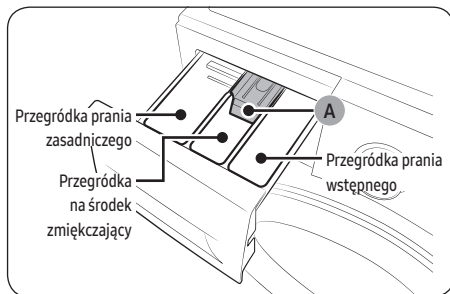
Uruchomienie kalibracji (zalecane)

Funkcja Kalibracja umożliwia precyzyjny odczyt wagi przez pralkę. Przed uruchomieniem funkcji Kalibracja upewnij się, że bęben jest pusty.

1. Wyłącz, a następnie włącz zasilanie pralki.
2. Naciśnij i przytrzymaj równocześnie przyciski **Temp.** i **Opóźnione zakończenie** przez 3 sekundy, aby uruchomić tryb Kalibracja. Pojawia się komunikat **Cb (Kalibracja)**.
3. Naciśnij przycisk **Start/Pauza**, aby włączyć program Kalibracja.
4. Bęben będzie obracać się w prawo i w lewo przez około 3 minuty.
5. Po zakończeniu programu na wyświetlaczu pojawia się komunikat „0” i pralka automatycznie się wyłączy.
6. Pralka jest gotowa do użycia.

Instalacja

Dozownik uzupełniany ręcznie



1. **Przegródka prania wstępnego:** na detergent do prania wstępnego.
2. **Przegródka prania zasadniczego:** na detergent do prania zasadniczego, środek zmiękczający wodę, środek do namaczania, wybielacz i/lub odplamiacz.
3. **Przegródka na środek zmiękczający:** na dodatki, takie jak płyn do zmiękczenia tkanin. Nie wolno przekraczać linii maks. (A).

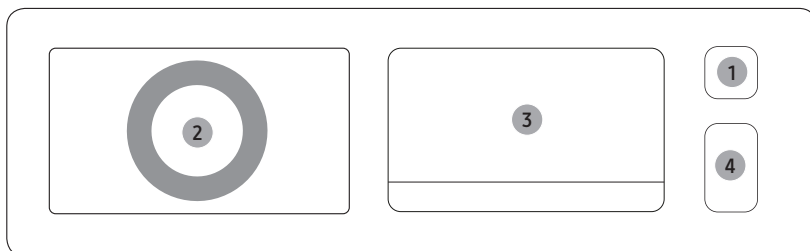
PRZESTROGA

Pralka zatrzymuje się po otwarciu dozownika detergentów podczas pobierania wody.



Obsługa


Proste uruchamianie



1. Naciśnij przycisk **Zasilanie**, aby włączyć pralkę.
2. Obróć pokrętkę **Przełącznik programów**, aby wybrać program.
3. W razie potrzeby zmień ustawienia domyślne programu i dodaj żądane opcje.
4. Naciśnij przycisk **Start/Pauza**.

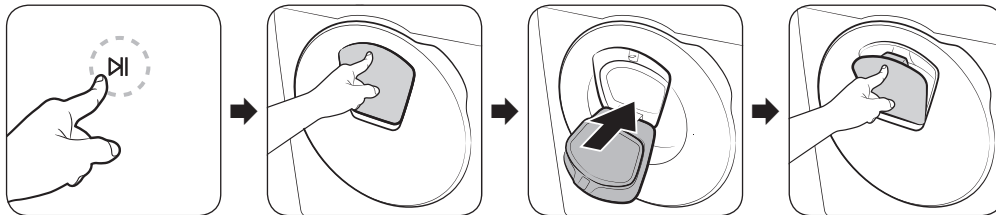
Program

Dostępność programów może różnić się w zależności od modelu pralki.

Program	Opis	Maks. wsad (kg)
ECO 40–60	Optymalna wydajność energetyczna	Maks.
BAWEŁNA	Bawełna i len	Maks.
SYNTETYKI	Poliester i nylon	3,5
HIGIENA	Cykl z zastosowaniem pary	3,5
PŁUKANIE+WIROWANIE	Cykl bez prania	Maks.
ODPR. WODY/WIROWANIE	Tylko odprowadzanie wody i wirowanie	Maks.
CZYSZCZENIE BĘBNA	Czyszczenie bębna	-
PRANIE SZYBKIE 15'	Szybkie pranie małego wsadu	2,0
PROGRAM MIX	Bawełna i syntetyki	3,5
DELIKATNE	Delikatne pranie bielizny	2,0
WEŁNA 	Pranie z użyciem detergentu do wełny	2,0
EKONOMICZNE	Oszczędzanie energii poprzez pranie w niskiej temperaturze	3,5
CIEMNE KOLORY	Ochrona kolorów poprzez pranie w niskiej temperaturze	3,5
POŚCIEL	Pościel i narzuty	2,0

AddWash (tylko niektóre modele)

Aby dodać wsad po rozpoczęciu prania, skorzystaj z drzwiczek AddWash.



1. Naciśnij przycisk **▶||**, aby zatrzymać program prania.
2. Naciśnij górną część drzwiczek AddWash, aby je odblokować. Po naciśnięciu drzwiczki lekko przesuną się do przodu, a następnie otworzą.
3. Otwórz drzwiczki AddWash do końca, a następnie włóż przez nie dodatkowe pranie do bębna.
4. Podnieś drzwiczki AddWash do pozycji wyjściowej, a następnie zablokuj je, naciskając górną część do momentu ustyszenia kliknięcia. Następnie naciśnij ponownie przycisk **▶||**, aby wznowić program prania.

UWAGA

Woda, która znajduje się wewnątrz bębna, nie wycieka, jeśli drzwiczki AddWash są poprawnie zamknięte. Wokół drzwiczek AddWash mogą pojawiać się krople wody, jednak woda nie wycieka z bębna. Jest to normalne zjawisko.

Drzwiczki AddWash nie otwierają się i pojawia się komunikat „DDC”.

Ten komunikat pojawia się w przypadku próby otwarcia drzwiczek AddWash w trakcie pracy urządzenia. Urządzenie wykrywa, że drzwiczki AddWash są uchylone, i przestaje pracować ze względów bezpieczeństwa.

W takim przypadku należy zamknąć drzwiczki AddWash, a następnie nacisnąć przycisk **▶||**, aby wznowić pracę.

Kiedy nie można otworzyć drzwiczek AddWash?

Drzwiczek AddWash nie można otworzyć w następujących przypadkach:

- Temperatura wewnątrz wynosi powyżej 50 °C.
- Podczas programu czyszczenia bębna, takiego jak CZYSZCZENIE BĘBNA. Podczas wykonywania tych programów w bębnie nie ma wsadu prania.

PRZESTROGA

Nie należy próbować otwierać drzwiczek AddWash w trakcie suszenia lub gotowania. Z otworu drzwiczek może wydobywać się gorąca para.

Konserwacja

Aby uzyskać informacje dotyczące procedury czyszczenia pralki, należy odwiedzić stronę internetową podaną na okładce niniejszej instrukcji i zapoznać się z instrukcją elektroniczną.

Czyszczenie

Awaryjne odprowadzanie wody

W przypadku awarii zasilania należy odprowadzić wodę z wnętrza bębna przed wyjęciem prania.

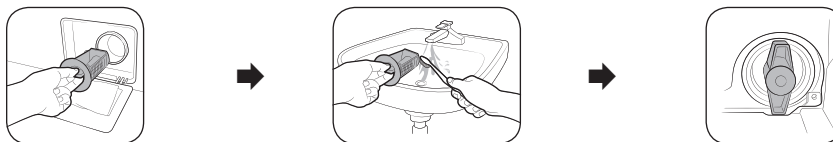


1. Wyłącz i odłącz pralkę od gniazda elektrycznego.
2. Delikatnie naciśnij górną część **pokrywy filtra**, aby ją otworzyć.
3. Umieść duży, pusty pojemnik przy pokrywie i wyciągnij rurkę awaryjnego odprowadzania wody do pojemnika, przytrzymując korek rurki (A).
4. Otwórz korek rurki i uwolnij przepływ wody z rurki awaryjnego odprowadzania wody (B) do pojemnika.
5. Gdy skończysz, zamknij korek rurki i włóż ją na miejsce. Następnie zamknij pokrywę filtra.

UWAGA

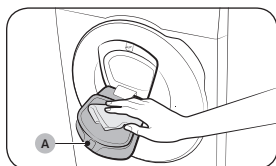
Należy użyć dużego pojemnika, ponieważ ilość wody w bębnie może być większa niż spodziewana.

Filtr zanieczyszczeń



1. Wyłącz pralkę i odłącz przewód zasilający.
2. Odprowadź wodę pozostałą w bębnie. (Szczegółowe informacje znajdują się w punkcie Awaryjne odprowadzanie wody).
3. Delikatnie naciśnij górną część **pokrywy filtra**, aby ją otworzyć.
4. Obróć pokrętko filtra zanieczyszczeń w lewo i odprowadź pozostałą wodę.
5. Wyczyść filtr zanieczyszczeń za pomocą miękkiej szczoteczki. Sprawdź, czy wirnik pompy za filtrem nie jest zablokowany.
6. Włóż filtr zanieczyszczeń na miejsce i obróć pokrętko filtra w prawo.

Drzwiczki AddWash (tylko odpowiednie modele)



1. Otwórz drzwiczki AddWash.
2. Za pomocą wilgotnej ściereczki wyczyść drzwiczki AddWash.
 - Nie używaj środków do czyszczenia. Może nastąpić odbarwienie.
 - Należy zachować ostrożność podczas czyszczenia gumowej powłoki i mechanizmu blokowania (A).
 - Należy regularnie wycierać kurz z otoczenia drzwiczek.
3. Wytrzyj i zamknij drzwiczki AddWash do usłyszania kliknięcia.

Rozwiązywanie problemów

W razie problemu zapoznaj się z treścią komunikatu informacyjnego na ekranie LCD i postępuj zgodnie z instrukcją wyświetlaną na ekranie.

Jeżeli problem utrzymuje się, skontaktuj się z punktem serwisowym.

Punkty kontrolne

W przypadku napotkania problemu z pralką należy najpierw sprawdzić poniższą tabelę i wypróbować rozwiązania.

Problem	Działanie
Urządzenie nie uruchamia się.	<ul style="list-style-type: none">• Sprawdź, czy pralka jest podłączona do sieci.• Sprawdź, czy drzwiczki są prawidłowo zamknięte.• Sprawdź, czy krany doprowadzające wodę są odkręcone.• Pamiętaj o naciśnięciu lub dotknięciu przycisku Start/Pauza w celu uruchomienia pralki.• Sprawdź, czy nie jest włączona funkcja Blokada rodzicielska .• Przed rozpoczęciem napełniania pralka wyda kilka dźwięków przypominających klikanie, sprawdzając blokadę drzwiczek i wykonując szybkie odpompowanie wody.• Sprawdź bezpiecznik lub zresetuj rozłącznik.
Niewystarczający dopływ wody lub brak dopływu wody.	<ul style="list-style-type: none">• Odkręć całkowicie kran.• Sprawdź, czy drzwiczki są prawidłowo zamknięte.• Sprawdź, czy wąż doprowadzający wodę nie jest zamarznięty.• Sprawdź, czy wąż doprowadzający wodę nie jest skręcony lub zapchany.• Sprawdź, czy ciśnienie wody jest wystarczające.
Detergent pozostaje w dozowniku detergentów po zakończeniu programu.	<ul style="list-style-type: none">• Sprawdź, czy pralka pracuje przy wystarczającym ciśnieniu wody.• Sprawdź, czy detergent jest dodawany do środka dozownika detergentów.• Sprawdź, czy została prawidłowo założona nakładka komory na płyn do płukania.• Jeśli stosowany jest detergent w granulkach, sprawdź, czy pokrętło wyboru detergentu jest ustawione w górnym położeniu.• Zdejmij nakładkę komory na płyn do płukania i wyczyść szufladę na detergenty.
Nadmierne drgania lub hałas podczas pracy.	<ul style="list-style-type: none">• Sprawdź, czy pralka stoi na równej, twardej podłodze, która nie jest śliska. Jeśli podłoga nie jest równa, wyreguluj wysokość pralki za pomocą nóżek poziomujących.• Sprawdź, czy zostały usunięte śruby transportowe.• Sprawdź, czy obudowa pralki nie styka się z innym przedmiotem.• Sprawdź, czy wsad prania jest prawidłowo rozłożony.• Silnik może emitować hałas podczas normalnej pracy.• Okrycia wierzchnie lub odzież z metalowymi ozdobami mogą powodować odgłosy podczas prania. Jest to normalne zjawisko.• Metalowe przedmioty, takie jak monety, mogą powodować odgłosy podczas prania. Po zakończeniu prania należy wyjąć te przedmioty z bębna lub obudowy filtra.

Problem	Działanie
Brak odprowadzania wody i/lub wirowania.	<ul style="list-style-type: none"> • Sprawdź, czy wąż odpływowy jest wyprostowany na całej długości aż do odpływu. W przypadku wystąpienia ograniczeń w odprowadzaniu wody skontaktuj się z serwisem. • Sprawdź, czy filtr zanieczyszczeń nie jest zapchany. • Zamknij drzwiczki urządzenia i naciśnij lub dotknij przycisku Start/Pauza. Ze względów bezpieczeństwa bęben pralki nie obraca się ani nie wiruje, jeśli drzwi urządzenia nie są zamknięte. • Sprawdź, czy wąż odpływowy nie jest zamarznięty lub zatkany. • Sprawdź, czy wąż odpływowy jest podłączony do drożnego odpływu. • Jeśli pralka nie otrzymuje wystarczającego zasilania, tymczasowo nie odprowadza wody ani nie wykonuje wirowania. Po przywróceniu wystarczającego zasilania pralka wznowi normalną pracę. <p>Funkcja wirowania nie działa.</p> <ul style="list-style-type: none"> • Sprawdź, czy pranie jest równomiernie rozłożone. • Sprawdź, czy pralka jest ustawiona na płaskiej, stabilnej powierzchni. • Ponownie rozłóż wsad prania. W razie potrzeby wyprania tylko jednej rzeczy, takiej jak szlafrok lub dzinsy, efekt ostatecznego wirowania może nie być zadowalający, a na wyświetlaczu może pojawić się komunikat „Ub”.
Drzwi urządzenia nie otwierają się.	<ul style="list-style-type: none"> • Naciśnij lub dotknij przycisku Start/Pauza, aby zatrzymać pralkę. • Zwolnienie mechanizmu blokowania drzwiczek może chwilę potrwać. • Drzwiczki otworzą się dopiero po upływie 3 minut po zatrzymaniu pralki lub wyłączeniu zasilania. • Sprawdź, czy woda została całkowicie odprowadzona z bębna. • Drzwi urządzenia mogą się nie otworzyć, jeśli woda pozostanie w bębnie. Opróżnij bęben i otwórz drzwi ręcznie. • Sprawdź, czy kontrolka blokady drzwiczek nie świeci się. Kontrolka blokady drzwi wyłącza się po opróżnieniu pralki z wody.
Nadmierna ilość piany.	<ul style="list-style-type: none"> • Sprawdź, czy używasz odpowiedniego, zalecanego rodzaju detergentu. • Użyj detergentu do pralek o niskim zużyciu wody, aby uniknąć nadmiernej ilości piany. • Zmniejsz ilość detergentu w przypadku miękkiej wody oraz małych wsadów prania lub lekko zabrudzonych rzeczy. • Nie zaleca się stosowania detergentów do pralek innych niż o niskim zużyciu wody.
Nie można dodać detergentu.	<ul style="list-style-type: none"> • Sprawdź, czy pozostała ilość detergentu i płynu do zmiękczenia tkanin nie przekracza ograniczenia.

Rozwiązywanie problemów



Problem	Działanie
Zatrzymanie pracy.	<ul style="list-style-type: none"> • Podłącz przewód do sprawnego gniazda elektrycznego. • Sprawdź bezpiecznik lub zresetuj rozłącznik. • Zamknij drzwiczki i naciśnij przycisk Start/Pauza, aby uruchomić pralkę. Ze względu na bezpieczeństwo bęben pralki nie obraca się ani nie wiruje, jeśli drzwi urządzenia nie są zamknięte. • Przed rozpoczęciem napełniania pralka wyda kilka dźwięków przypominających klikanie, sprawdzając blokadę drzwiczek i wykonując szybkie odpompowanie wody. • Może trwać przerwa w programie lub namaczanie wsadu. Zaczekaj chwilę. Być może pralka wznowi pracę. • Sprawdź, czy nie jest zatkany filtr sitkowy węża doprowadzającego wodę znajdujący się przy kranie. Należy regularnie czyścić filtr sitkowy. • Jeśli pralka nie otrzymuje wystarczającego zasilania, tymczasowo nie odprowadza wody ani nie wykonuje wirowania. Po przywróceniu wystarczającego zasilania pralka wznowi normalną pracę.
Napełnianie wodą o nieprawidłowej temperaturze.	<ul style="list-style-type: none"> • Odkręć całkowicie oba kran. • Sprawdź, czy wybrana została właściwa temperatura. • Sprawdź, czy węże są podłączone do właściwych kranów. Przepłucz węże doprowadzające wodę. • Sprawdź, czy w podgrzewaczu wody ustawiono temperaturę ciepłej wody na co najmniej 49 °C (120 °F). Sprawdź również wydajność podgrzewacza i szybkość nagrzewania. • Odłącz węże i wyczyść filtr sitkowy. Filtr sitkowy może być zatkany. • Gdy pralka napełnia się, temperatura wody może się zmieniać, ponieważ funkcja automatycznej kontroli temperatury sprawdza temperaturę doprowadzanej wody. Jest to normalne zjawisko. • Gdy pralka napełnia się, można zauważyć, że po wybraniu niskiej lub wysokiej temperatury przez dozownik przepływa tylko ciepła lub zimna woda. Jest to normalne działanie funkcji automatycznej kontroli temperatury, ponieważ pralka samoczynnie określa temperaturę wody.
Pranie jest mokre po zakończeniu programu.	<ul style="list-style-type: none"> • Ustaw wysoką lub bardzo wysoką prędkość wirowania. • Użyj detergentu o wysokiej wydajności, aby ograniczyć wytwarzanie piany. • Wsad jest zbyt mały. Małe wsady (jedna lub dwie rzeczy) mogą układać się nierównomiernie i nie zostać dokładnie odwirowane. • Sprawdź, czy wąż odpływowy nie jest skręcony lub zatkany.
Wyciek wody.	<ul style="list-style-type: none"> • Sprawdź, czy drzwiczki są prawidłowo zamknięte. • Upewnij się, że wszystkie węże są szczelnie podłączone. • Sprawdź, czy koniec węża odprowadzającego jest prawidłowo umiejscowiony i zabezpieczony w odpływie. • Unikaj przeładowania pralki. • Użyj detergentu do pralek o niskim zużyciu wody, aby uniknąć nadmiernej ilości piany.



Problem	Działanie
Nieprzyjemne zapachy.	<ul style="list-style-type: none"> Nadmiar piany zbiera się we wgłębieniach i może powodować powstawanie nieprzyjemnych zapachów. Należy regularnie uruchamiać programy czyszczenia w celu dezynfekcji urządzenia. Wyczyść uszczelkę drzwi (membranę). Umyj wewnątrz pralki po zakończeniu programu.
Nie widać bąbelków (tylko modele z funkcją aktywnej piany Ecobubble).	<ul style="list-style-type: none"> Przetadowanie urządzenia może sprawić, że bąbelki nie będą widoczne. Silnie zabrudzone pranie może nie wytwarzać bąbelków.
Czy można otworzyć drzwiczki AddWash w dowolnym momencie (tylko niektóre modele)?	<ul style="list-style-type: none"> Drzwiczki AddWash można otworzyć, gdy wyświetlany jest wskaźnik. Jednak nie otwierają się w następujących przypadkach: <ul style="list-style-type: none"> podczas prania w wysokiej temperaturze lub suszenia, gdy temperatura wewnętrzna urządzenia staje się wysoka; w przypadku ustawienia funkcji Blokada rodzicielska ze względów bezpieczeństwa; w trakcie programu mycia bębna lub suszenia bębna, który nie przewiduje dołożenia prania.

- Jeśli problem nie ustąpi, skontaktuj się z centrum serwisowym. Numer telefonu centrum serwisowego jest podany na etykiecie umocowanej do urządzenia.
- Firma Samsung nie odpowiada za żadne uszkodzenia produktu, obrażenia ciała lub inne problemy związane z bezpieczeństwem produktu wynikające z próby jego naprawy bez uwzględnienia instrukcji podanych w niniejszych zaleceniach dotyczących naprawy. Wszelkie uszkodzenia produktu wynikające z próby jego naprawy przez osobę niebędącą certyfikowanym serwisantem firmy Samsung nie będą objęte gwarancją.

PRZESTROGA

Odmrażanie pralki

Pralka może zamarznąć, jeśli temperatura spadnie poniżej 0 °C.

- Wyłącz pralkę i odłącz przewód zasilający.
- Polej ciepłą wodą kran, aby poluzować wąż doprowadzający wodę.
- Odłącz wąż doprowadzający wodę i zanurz go w ciepłej wodzie.
- Wlej ciepłą wodę do bębna i pozostaw na około 10 minut.
- Ponownie przyłącz wąż doprowadzający wodę do kranu.

Kody informacyjne

Jeśli pralka nie działa, na ekranie może pojawić się kod informacyjny. Sprawdź w poniższej tabeli i wypróbuj rozwiązania.

Kod	Działanie
4C	<p>Brak dopływu wody.</p> <ul style="list-style-type: none"> • Sprawdź, czy krany doprowadzające wodę są odkręcone. • Sprawdź, czy węże doprowadzające wodę nie są zatkane. • Sprawdź, czy krany doprowadzające wodę nie zamarzły. • Sprawdź, czy pralka pracuje przy wystarczającym ciśnieniu wody. • Sprawdź, czy krany z zimną i z ciepłą wodą są prawidłowo przyłączone. • Oczyszcz filtr sitkowy, ponieważ może być zatkany. • Gdy pojawi się komunikat „4C”, pralka zacznie odprowadzać wodę przez 3 minuty. W tym czasie przycisk zasilania będzie wyłączony.
4C2	<ul style="list-style-type: none"> • Sprawdź, czy wąż doprowadzający zimną wodę jest dobrze podłączony do kranu z zimną wodą. W przypadku podłączenia węża do kranu z ciepłą wodą ubrania mogą ulec deformacji po kilku cyklach prania.
5C	<p>Brak odprowadzania wody.</p> <ul style="list-style-type: none"> • Sprawdź, czy wąż odpływowy nie jest zamarznięty lub zatkany. • Sprawdź, czy wąż jest ustawiony prawidłowo i odpowiednio do typu przyłącza. • Oczyszcz filtr wyłapujący zanieczyszczenia, ponieważ może być zatkany. • Sprawdź, czy wąż odpływowy jest wyprostowany na całej długości aż do odpływu. • Jeśli kod informacyjny nie zniknie, skontaktuj się z centrum serwisowym.
dC	<p>Praca pralki przy otwartych drzwiczkach.</p> <ul style="list-style-type: none"> • Sprawdź, czy drzwiczki są prawidłowo zamknięte. • Sprawdź, czy pranie nie zostało przytrzaśnięte drzwiami.
OC	<p>Przelanie wody.</p> <ul style="list-style-type: none"> • Uruchoom ponownie po odwirowaniu. • Jeśli kod informacyjny nie zniknie z wyświetlacza, skontaktuj się z infolinią firmy Samsung.
LC, LC1	<p>Sprawdź wąż odpływowy.</p> <ul style="list-style-type: none"> • Sprawdź, czy koniec węża odprowadzającego wodę nie jest umieszczony na podłodze. • Sprawdź, czy wąż odpływowy nie jest zatkany. • Jeśli kod informacyjny nie zniknie, skontaktuj się z infolinia firmy Samsung.
3C	<p>Sprawdź, czy silnik pracuje.</p> <ul style="list-style-type: none"> • Spróbuj ponownie uruchomić program. • Jeśli kod informacyjny nie zniknie, skontaktuj się z infolinia firmy Samsung.
UC	<p>Sterowanie elektroniczne wymaga sprawdzenia.</p> <ul style="list-style-type: none"> • Sprawdź, czy dostarczane jest prawidłowo zasilanie. • Jeśli kod informacyjny nie zniknie, skontaktuj się z infolinia firmy Samsung.
	<p>Wykryto niskie napięcie.</p> <ul style="list-style-type: none"> • Sprawdź, czy przewód zasilania jest podłączony. • Jeśli kod informacyjny nie zniknie, skontaktuj się z infolinia firmy Samsung.

Kod	Działanie
HC	Kontrola wysokiej temperatury grzania. <ul style="list-style-type: none"> • Jeśli kod informacyjny nie zniknie, skontaktuj się z infolinia firmy Samsung.
1C	Czujnik poziomu wody nie działa prawidłowo. <ul style="list-style-type: none"> • Wyłącz zasilanie i ponownie uruchom program. • Jeśli kod informacyjny nie zniknie, skontaktuj się z infolinia firmy Samsung.
AC	Sprawdź komunikację między głównym i podrzędnym obwodem drukowanym. <ul style="list-style-type: none"> • Wyłącz zasilanie i ponownie uruchom program. • Jeśli kod informacyjny nie zniknie, skontaktuj się z infolinia firmy Samsung.
DDC, ddC	Ten komunikat pojawia w przypadku otwarcia drzwiczek AddWash bez naciśnięcia przycisku Start/Pauza . Jeśli to nastąpi, należy wykonać jedną z następujących czynności: <ul style="list-style-type: none"> • Naciśnij drzwiczki AddWash, aby je prawidłowo zamknąć. Następnie naciśnij przycisk Start/Pauza i spróbuj ponownie. • Aby dodać ubrania, otwórz drzwiczki AddWash i włóż pranie. Dokładnie zamknij drzwiczki AddWash. Następnie naciśnij przycisk Start/Pauza, aby wznowić pracę.
8C	Czujnik MEMS nie działa prawidłowo. <ul style="list-style-type: none"> • Wyłącz urządzenie i uruchom ponownie program. • Jeśli kod informacyjny nie zniknie, skontaktuj się z infolinia firmy Samsung.
AC6	Sprawdź komunikację między obwodami drukowanymi (PBA) głównym i inwertera. <ul style="list-style-type: none"> • Zależnie od stanu urządzenie może automatycznie wrócić do normalnej pracy. • Wyłącz urządzenie i uruchom ponownie program. • Jeśli kod informacyjny nie zniknie, skontaktuj się z infolinia firmy Samsung.
DC1	Funkcja blokowania/odblokowywania drzwiczek głównych nie działa prawidłowo. <ul style="list-style-type: none"> • Wyłącz urządzenie i uruchom ponownie program. • Jeśli kod informacyjny nie zniknie, skontaktuj się z infolinia firmy Samsung.
DC3	Funkcja blokowania/odblokowywania drzwiczek AddWash nie działa prawidłowo. <ul style="list-style-type: none"> • Wyłącz urządzenie i uruchom ponownie program. • Jeśli kod informacyjny nie zniknie, skontaktuj się z infolinia firmy Samsung.
0	Pralka nie wyłącza się automatycznie po ostatnim obrocie bębna i nadal jest wyświetlany komunikat „0”. <ul style="list-style-type: none"> • Pralka działa normalnie bez uruchamiania cyklu CZYSZCZENIE BĘBNA. Zaleca się jednak uruchomienie cyklu w celu zapewnienia higieny.

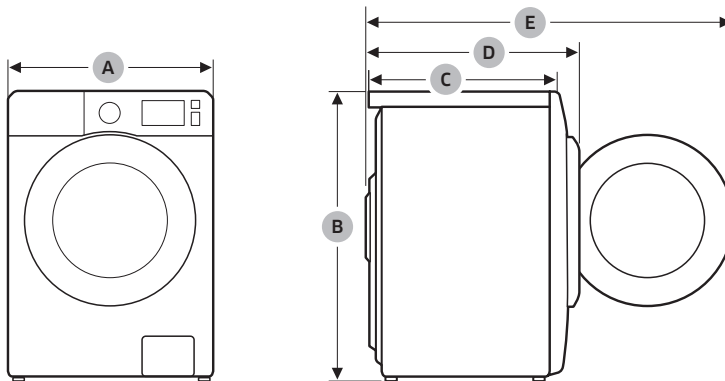
Jeśli kod informacyjny ciągle pojawia się na ekranie, skontaktuj się z lokalnym serwisem firmy Samsung.

Specyfikacja

Ochrona środowiska

- Urządzenie wyprodukowano z materiałów nadających się do ponownego przetworzenia. W przypadku zużycia się urządzenia należy przestrzegać lokalnych przepisów dotyczących utylizacji odpadów. Należy odciąć przewód zasilający, aby nie można było już podłączyć urządzenia do źródła zasilania. Należy zdemontować drzwiczki, aby zwierzęta ani małe dzieci nie mogły zatrzaskać się w środku.
- Nie należy używać większej ilości detergentu, niż zalecają jego producenci.
- Wybielaczy i odplamiaczy należy używać wyłącznie przed rozpoczęciem cyklu prania tylko wtedy, gdy jest to konieczne.
- Należy oszczędzać wodę i energię, włączając pralkę jedynie wtedy, gdy jest całkowicie wypełniona (dokładna ilość prania zależy od zastosowanego programu).

Arkusz danych technicznych



Nazwa modelu		WW8*A*****	WW7*A*****	WW65A*****	
Wymiary	A (szerokość)	600 mm	600 mm	600 mm	
	B (wysokość)	850 mm	850 mm	850 mm	
	C (głębokość)	450 mm	450 mm	450 mm	
	D	525 mm	525 mm	525 mm	
	E	965 mm	965 mm	965 mm	
Ciśnienie wody		50–1000 kPa	50–1000 kPa	50–1000 kPa	
Waga netto		55,0 kg	55,0 kg	55,0 kg	
Maksymalny wsad prania		Pranie i wirowanie	8,0 kg	7,0 kg	6,5 kg
Zużycie energii	Pranie i podgrzewanie wody	AC 220–240 V / 50 Hz	1900–2300 W	1900–2300 W	1900–2300 W
Szybkość wirowania		1200 obr./min	1200 obr./min	1200 obr./min	

Notatki

Notatki

SAMSUNG



DC68-04279C-01