

**PILOT**  
**(przenośny sterownik bezprzewodowy)**  
**( L1-04 )**  
**INSTRUKCJA OBSŁUGI**

**Spis  
treści**

---

**WSTĘP:**

Pilot sterujący – przyciski, funkcje i ikonki ekranowe \_\_\_\_\_ 3

**INSTRUKCJA OBSŁUGI:**

Tryby pracy \_\_\_\_\_ 5

Sterowanie kierunkiem nawiewu (SWING) \_\_\_\_\_ 6

Tryb SMART) \_\_\_\_\_ 7

Tryb OGRZEWANIE 8° \_\_\_\_\_ 8

Tryb EKSPRESOWY (SUPER) \_\_\_\_\_ 8

Tryb PRACY CZASOWEJ (TIMER) \_\_\_\_\_ 9

Tryb CICHEJ PRACY (QUIET) \_\_\_\_\_ 9

Tryb EKONOMICZNY (ECONOMY) \_\_\_\_\_ 9

Przycisk ZEGARA – [CLOCK] \_\_\_\_\_ 9

Tryb iFEEL \_\_\_\_\_ 10

Przycisk funkcji WYGASZENIA WYŚWIETLACZA [DIMMER] \_\_\_\_\_ 10

Funkcja SNU (SLEEP) \_\_\_\_\_ 11

# Bezprzewodowy pilot sterujący

## Pilot sterujący – przyciski, funkcje i ikonki ekranowe

Opisywany pilot działa na zasadzie wysyłania sygnałów sterujących do klimatyzatora.

### Przycisk [SMART] (bez funkcji w systemach wieloklimatyzatorowych)

Funkcjonowanie klimatyzatora wg inteligencji urządzenia (logika rozmyta), niezależnie od tego, czy jest włączony czy wyłączony.

### WŁĄCZNIK (klimatyzatora)

Naciśnięcie tego przycisku albo uruchamia klimatyzator (o ile jest pod napięciem) albo go zatrzymuje, jeżeli klimatyzator już pracuje.

### Przycisk [SUPER]

Służy do uruchomienia lub zatrzymania trybu EKSPRESOWEGO dla chłodzenia/ogrzewania. W ekspresowym chłodzeniu klimatyzator automatycznie nastawia prędkość wentylatora: {WYSOKA} oraz temperaturę docelową: {16°C}. W ekspresowym ogrzewaniu klimatyzator automatycznie nastawia szybkość wentylatora: {AUTOMATYCZNA} oraz temperaturę docelową: {30°C}.

### Przycisk [i FEEL]

Służy do załączenia/wyłączenia trybu pracy iFEEL (funkcjonowanie sondy temp. w pilocie). Przyniśnięcie ten przycisk przez ok. 5 s, po czym z wyświetlacza zniknie ikonka nadawania sygnału, a funkcja iFEEL zostanie wyłączona.

### Przycisk [ ]

Służy do uruchomienia lub zatrzymania samopowtarzalnego wachlowania żaluzjami poziomymi. Można nim także zatrzymać żaluzję w żądanej, stałej pozycji odchylenia góra/dół.

### Przycisk [8° HEAT] (opcjonalny)

Służy do załączenia trybu OGRZEWANIE 8°.

### Przycisk [QUIET]

Służy do załączenia/odłączenia trybu CICHYJ pracy.

### Przyciski [TEMP]

Służą do ustawienia żądanej temperatury docelowej w pokoju. Służą też do nastawiania programatora czasowego i ustawiania zegara czasu rzeczywistego.

### Przycisk [MODE]

Naciśnij ten przycisk, aby wybrać żądany tryb pracy klimatyzatora.

### Przycisk [FAN SPEED]

Służy do wybrania żądanej prędkości pracy wentylatora wg kolejności: AUTOMATYCZNA, NAJWYŻSZA, WYSOKA, ŚREDNIA, NISKA, NAJNIŻSZA.

### Przycisk [SLEEP]

Służy do załączenia trybu SEN.

### Przycisk [ ]

Służy do uruchomienia lub zatrzymania samopowtarzalnego wachlowania żaluzjami pionowymi. Można nim też zatrzymać żaluzję w żądanej, stałej pozycji odchylenia lewo/prawo.

### Przycisk [TIMER ON / CLOCK]

Służy do aktywacji/deaktywacji klimatyzatora wg programatora czasowego. Pozwala także nastawić czas rzeczywisty w zegarze pilota.

### Przycisk [TIMER OFF]

Służy do aktywacji/deaktywacji wyłączania klimatyzatora wg programatora czasowego.

### Przycisk [ECONOMY]

Służy do załączenia/odłączenia trybu EKONOMICZNEGO.

### Przycisk [DIMMER]

Po naciśnięciu tego przycisku, w jednostce wewnętrznej klimatyzatora zostaje wyłączona całość sygnalizacji świetlnej (wyświetlacz / podświetlenia, kontrolki sygnalizacyjne, itp.).

## Ikonki (wskaźniki) wyświetlane na ekranie LCD pilota:

 Tryb: CHŁODZENIE	 Tryb: OSUSZANIE	 Tryb: TYLKO WENTYLACJA	 Tryb: OGRZEWANIE 8°	 Tryb: OGRZEWANIE
 AUTOMATYCZNA prędkość wentylatora	 NAJWYŻSZA prędkość wentylatora	 WYSOKA prędkość wentylatora	 ŚREDNIA prędkość wentylatora	 NISKA prędkość wentylatora
 NAJNIŻSZA prędkość wentylatora	 Tryb: SEN nr 1	 Tryb: SEN nr 2	 Tryb: SEN nr 3	 Tryb: SEN nr 4
 Funkcja: SMART	 Tryb: OCHEJPRACY	 Tryb: EKONOMICZNY	 Tryb: EKSPRESOWY	 Stan rozładowania baterii w pilocie
 Transmisja sygnałów	 Tryb: iFEEL	 Pole ekranu: nastawy temperatury.	 ON  OFF	Pole ekranu: programatora czasowego (TIMER) Pole ekranu: czasu rzeczywistego (zegar pilota)

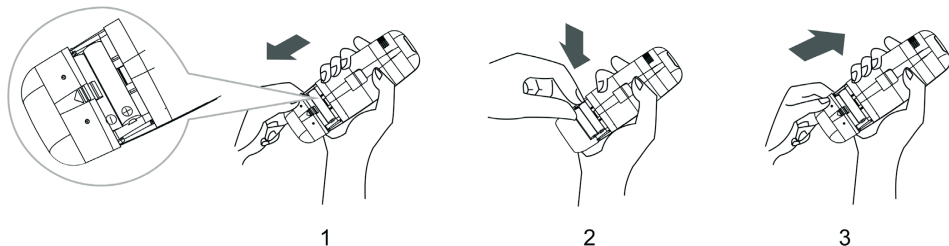
**Uwaga: Opis ww. trybów i funkcji znajdziesz dalej w tekście.**

# Bezprzewodowy pilot sterujący

## Pilot sterujący

### ◆ Jak włożyć baterie zasilające do pilota?

1. Zsuń pokrywę komory baterii ruchem zgodnym ze strzałką jak na rysunku.
2. Włóż do komory nowe baterie, tak żeby ich bieguny (+) i (-) były zgodne z oznaczeniami w komorze.
3. Załóż z powrotem pokrywę komory bateryjnej przez nasunięcie jej aż do zatrzaśnięcia..



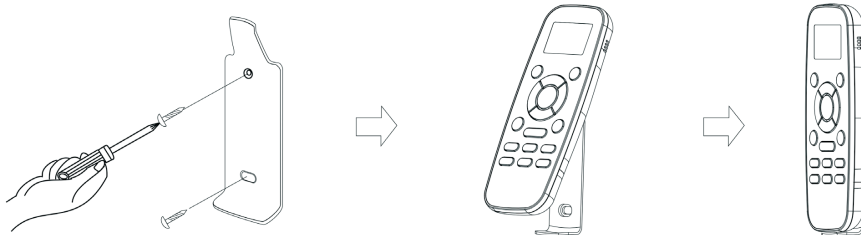
#### **Uwaga:**

Zastosuj nowe baterie typu LR03 AAA (1,5 V); nie stosuj akumulatorów. Baterie muszą zostać wymienione na nowe (obie tego samego typu), kiedy elementy wyświetlane na LCD pilota będą już tylko ledwie czytelne.

### ◆ Gdzie najlepiej jest przechowywać pilota?

Pilota można przechowywać na przewidzianym dla niego specjalnym uchwycie, który jest mocowany do ściany.

**Uwaga:** Ww. uchwyt na pilota jest wyposażeniem opcjonalnym.



### ◆ Jak prawidłowo używać pilota?

Aby móc sterować pracą klimatyzatora za pomocą pilota, skieruj go dokładnie w kierunku odbiornika sygnałów sterujących w jednostce wewnętrznej klimatyzatora.

Opisywany pilot pozwala sterować klimatyzatorem z odległości do 7 m, o ile zostanie skierowany nadajnikiem wprost na ww. odbiornik sygnałów (zob. rysunek obok).



# Instrukcja obsługi

## Tryby pracy

### Wybieranie żądanego trybu pracy klimatyzatora

Naciskaj jednokrotnie przycisk  aż do wybrania pożądanego trybu pracy.

Tryby pracy zmieniają się w następującej kolejności:

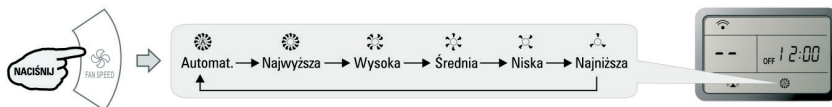


- Tryb 'GRZANIE' będzie NIEDOSTĘPNY w klimatyzatorach tylko z funkcją chłodzenia.

### Wybranie żądanej prędkości pracy wentylatora


Naciskaj jednokrotnie przycisk  aż do wybrania pożądanego trybu prędkości wentylatora.

Prędkości wentylatora zmieniają się w następującej kolejności:



- W trybie 'TYLKO WENTYLACJA' ww. nastawa prędkości: 'AUTOMATYCZNA' jest niedostępna.
- W trybie 'OSUSZANIE', logika urządzenia automatycznie wymusza dla wentylatora. nastawę: 'Automatyczna', zatem naciśnięcia przycisku [FAN SPEED] nie odnoszą żadnego skutku.

### Ustawienie żądanej temperatury pracy klimatyzacji

Naciśnij 1 raz przycisk .

Skutek: Wartość nastawianej temperatury zwiększona o 1°C.

Naciśnij 1 raz przycisk .

Skutek: Wartość nastawianej temperatury zmniejszona o 1°C.




Dostępny zakres regulacyjny temperatury docelowej	
Tryby: OGRZEWANIE*), CHŁODZENIE*)	+16°C ~ +30°C
Tryb: OSUSZANIE **)	-7°C ~ +7°C
Tryb: TYLKO WENTYLACJA	nastawienie temperatury niemożliwe

\*) Uwaga: Tryb 'OGRZEWANIE' będzie NIEDOSTĘPNY w klimatyzatorach wyposażonych tylko w funkcję chłodzenia.

\*\*) Uwaga: Dla trybu 'OSUSZANIE' można z pilota nastawić podniesienie lub zmniejszenie temperatury o maksymalnie 7°C, gdyby użytkownik czuł się w osuszonym klimacie dyskomfortowo.

### Włączenie klimatyzatora

Naciśnij przycisk .

Zaświeci się kontrolka RUN w jednostce wewnętrznej klimatyzatora.

Na kolejnych stronach instrukcji podano opis następujących trybów pracy: STEROWANIE KIERUNKIEM NAWIEWU (=SWING), INTELIGENTNY (=SMART), ZAŁĄCZENIE WG PROGRAMATORA (=TIMER ON), -WYŁĄCZENIE WG PROGRAMATORA (=TIMER OFF), USTAWIENIE ZEGARA (=CLOCK), CICHY (=QUIET), OGRZEWANIE 8°, SEN (=SLEEP), EKSPRESOWY (=SUPER).



- Jeśli wykonasz przełączenie trybu pracy, to pamiętaj, że Twój klimatyzator nie zareaguje na nie od razu. Na zmianę trybu pracy trzeba poczekać minimum 3 min.
- W razie wybrania trybu OGRZEWANIE pamiętaj, że klimatyzator nie od razu włączy nadmuch ciepłego powietrza. Nadmuch ten włączy dopiero po 2-5 min, w momencie, kiedy wewnętrzny wymiennik ciepła klimatyzatora osiągnie odpowiednio wysoką temperaturę.
- Odczekaj 3 min. przed zrestartowaniem klimatyzatora.


# Instrukcja obsługi

## Sterowanie kierunkiem nawiewu (SWING)

Po włączeniu klimatyzatora, jego logika dobiera samoczynnie pewien określony kąt nawiewu pionowego (nawiewu poziomego), odpowiedni do aktualnie realizowanego trybu pracy:

Tryb pracy	Kierunek nawiewu
CHŁODZENIE, ODWILŻANIE	poziomy
OGRZEWANIE*), TYLKO WENTYLACJA	w dół

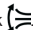


Kierunek powietrza nawiewanego możesz także wyregulować samodzielnie z pilota wg własnych wymagań, używając w tym celu przycisków .

**\*) Ww. tryb 'OGRZEWANIE' jest dostępny tylko w modelach wyposażonych w pompę ciepła.**

### ◆ Sterowanie kierunkiem nawiewu (góra/dół)

Użyj pilota do ustawienia żądanego zakresu nawiewu albo jednego ustalonego kąta nawiewu, który będzie najbardziej odpowiedni).

Naciśnij 1 raz przycisk 

Żaluzje pionowej regulacji nawiewu automatycznie odchylają się to w górę, to w dół (wachlowanie samopowtarzalne).



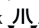
Naciśnij ponownie przycisk 

Żaluzje pionowej regulacji pozostają odchylone do kąta, który wybrałeś



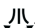
### ◆ Sterowanie odchylenia poziomego (lewo/prawo) nawiewu

Użyj pilota do ustawienia zakresu nawiewu albo jednego ustalonego kąta nawiewu (który będzie najbardziej odpowiedni).

Naciśnij 1 raz przycisk 

: Żaluzje poziomej regulacji nawiewu automatycznie odchylają się to w lewo, to w prawo (wachlowanie samopowtarzalne).



Naciśnij ponownie przycisk 

Żaluzje poziomej regulacji pozostają odchylone do dogodnego kąta, który wybrałeś..



**UWAGA: Jeśli sterowana jednostka wewnętrzna klimatyzatora nie ma funkcji nawiewu 4-kierunkowego, to odchylenie poziome możesz ustawić samemu..**



**A**


Nie obracaj żaluzji odchylania pionowego rękami, ponieważ może to doprowadzić do nieprawidłowego działania klimatyzatora. Gdyby do tego doszło, najpierw wyłącz klimatyzator (z pilota), po czym odłącz (odetnij) zasilanie od niego, a następnie załącz je z powrotem.

**B**

W trybach CHŁODZENIE i OSUSZANIE lepiej nie zostawiać żaluzji pionowego odchylania nawiewu zbyt długo w nachyleniu w dół, ażeby uniknąć ściekania z niej kropli (wykroplona wilgoć atmosferyczna).

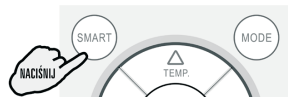
## Tryb SMART

### ◆ Jak załączyć tryb SMART?

Naciśnij przycisk .

Jednostka klimatyzatora wchodzi od razu w tryb inteligentny **SMART** (logika rozmyta), niezależnie od tego, czy był on w stanie włączonym czy wyłączonym.

Logika klimatyzatora samoczynnie dobiera nastawę temperatury i prędkość pracy wentylatora, w oparciu o temperaturę panującą wewnętrzną pomieszczenia (pokój), mierzoną na bieżąco.



### Modele wyposażone w pompę ciepła

Temperatura wewnętrzna	Tryb pracy	Temperatura docelowa
21°C i niższa	OGRZEWANIE	22°C
21°C–23°C	TYLKO WENTYLACJA	
23°C–26°C	OSUSZANIE	Spadek temperatury w pokoju o 2°C po 3 minutach pracy klimatyzatora.
Powyżej 26°C	CHŁODZENIE	26°C

### Modele dysponujące tylko możliwością chłodzenia



Temperatura wewnętrzna	Tryb pracy	Nastawa temperatury docelowej
23°C i niższa	TYLKO SAM NADMUCH Z WENTYLATORA	
23°C–26°C	OSUSZANIE	Spadek temperatury w pokoju o 2°C po 3 minutach pracy klimatyzatora.
Powyżej 26°C	CHŁODZENIE	26°C

✓ W trybie EKSPRESOWYM (=SUPER) przycisk nie realizuje żadnej funkcji.

✓ Aby wyjść z trybu SMART, naciśnij przycisk [MODE].

**Uwaga:** W trybie SMART: temperatura, siła nawiewu, kierunek nawiewu (=odchylenie żaluzji) regulowane są automatycznie. Jednak w wersji inwerterowej klimatyzatora możesz wybrać nastawę korekcyjną od -7 do +7, gdybyś (mimo działającego trybu SMART) jeszcze czuł dyskomforty..

### ◆ Jakie czynności sterujące operatorem są możliwe w trybie SMART?

Twoje odczucie komfortu	Przycisk	Regulacja
Dyskomfort wynikający z niewystarczających siły nawiewu.		Za każdym naciśnięciem tego przycisku następuje przełączenie prędkości wentylatora wewnętrznego wg porządku NAJWYŻSZA, WYSOKA, ŚREDNIA, NISKA, NAJNIŻSZA.
Dyskomfort wynikający z nieodpowiednio kierunku nawiewu.		Naciśnij lewy przycisk 1 raz. W efekcie żaluzja pionowego odchylenia (prawy przycisk – poziomego odchylenia) nawiewu przechodzi w samopowtarzalne, wahadłowe wachlowanie góra/dół (prawy przycisk – wachlowanie lewo/prawo). Naciśnij ten sam przycisk ponownie, w celu zatrzymania ruchu żaluzji..

### ◆ Jak wyłączyć działanie w trybie SMART?

Naciśnij przycisk .

Tryb **SMART** zostaje wyłączony.




# Instrukcja obsługi

## Tryb OGRZEWANIE 8°

Tryb 8° OGRZEWANIE służy do załączenia w klimatyzatorze Ogrzewania 8° (do 8 stopni Celsjusza).

Jeżeli wybierzesz tryb OGRZEWANIE 8°, to logika urządzenia automatycznie przestawi prędkość wentylatora na nastawę: AUTOMATYCZNA.

### ◆ Jak załączyć tryb OGRZEWANIE 8°?


W aktualnie realizowanym trybie OGRZEWANIE naciśnij przycisk .

Zostaje uruchomiony tryb OGRZEWANIE 8°.



### ◆ Jak wyłączyć tryb OGRZEWANIE 8°?

Naciśnij dowolny przycisk poza  i .

Z ekranu LCD zniknie ikonka  i tryb OGRZEWANIE 8° zostaje wyłączony.

**Uwaga:**

- W trybie OGRZEWANIE 8° nastawa temperatury ma domyślnie wartość: 8°C.
- Tryb OGRZEWANIE 8° można uruchomić tylko z czynnego trybu OGRZEWANIE.


## Tryb EKSPRESOWY (SUPER)

Tryb EKSPRESOWY służy do tego, by uruchomić (lub zakończyć) bardzo szybkie schładzanie lub nagrzewanie pomieszczenia przez klimatyzator.

Tryb EKSPRESOWY można załączyć, jeżeli klimatyzator aktualnie pracuje lub jest zasilany..

W trybie EKSPRESOWYM możesz wybrać kierunek nawiewu powietrza oraz użyć programatora czasowego.

### ◆ Jak załączyć tryb EKSPRESOWY?

W trybie CHŁODZENIE naciśnij przycisk .

Urządzenie automatycznie przyjmuje dla prędkości wentylatora nastawę: NAJWYŻSZA, a dla temperatury nastawę: 16°C.



W trybie OGRZEWANIE naciśnij przycisk .

Urządzenie automatycznie przyjmuje dla prędkości wentylatora nastawę: AUTOMATYCZNA, a dla temperatury nastawę: 30°C.



### ◆ Jak wyłączyć tryb EKSPRESOWY?

Naciśnij na pilocie któryś z następujących przycisków: [SUPER], [MODE], [FAN SPEED], [WŁĄCZNIK O/I], [SLEEP], [TEMP. +/-].

Stan na LCD powraca do trybu pierwotnego (tj. do trybu, z którego włączono tryb EKSPRESOWY). Następuje wyjście z trybu EKSPRESOWEGO.



**Uwagi:**

Przycisk [SMART] nie jest aktywny w trybie EKSPRESOWYM.

Klimatyzator będzie realizować tryb EKSPRESOWY przez 15 min, jeśli wcześniej nie wyjdiesz z tego trybu przez naciśnięcie któregokolwiek z ww. przycisków.

# Instrukcja obsługi

## Tryb PRACY CZASOWEJ (TIMER)

Jeżeli wychodzisz rano z domu, to wygodnie będzie ustawić programator czasowy klimatyzatora (użyj przycisków: [TIMER ON / CLOCK] i [TIMER OFF]), ażeby na Twój powrót zapewnić Ci komfortową temperaturę pomieszczeń. Możesz w tym trybie również na noc wyłączyć klimatyzator (timer off), aby się dobrze wysypiać.

Tryb **TIMER ON** – to tryb załączania klimatyzatora przez programator czasowy.

Tryb **TIMER OFF** – to tryb wyłączenia klimatyzatora przez programator czasowy.

### ◆ Jak włączyć tryb **TIMER ON**?

1. Naciśnij przycisk .

Na LCD pilota zaczyna migać nastawa czasu załączenia klimatyzatora "ON 12:00".



2. Użyj przycisku  / .

Naciśnij krótko – to zwiększy lub zmniejszy nastawę czasu o **1 minutę**.

Naciskaj przez **ok. 1,5 s** – to zwiększy lub zmniejszy nastawę czasu o **10 minut**.

Naciskaj (jeszcze) dłużej – to zwiększy lub zmniejszy nastawę czasu o **1 godzinę**.



3. Jeśli ustawiłeś już żądany czas załączenia klimatyzatora - wyświetlony na LCD, to naciśnij przycisk [TIMER ON], aby go zatwierdzić.

Usłyszysz **1 dźwięk** z brzęczyka (=bip).

Napis "ON" przestanie migać.

W jednostce wewnętrznej klimatyzatora zaświeci się kontrolka **TIMER**.



4. Po wyświetlaniu się (na LCD pilota) jeszcze przez **5 s** danego czasu załączenia klimatyzatora, czas ten zostaje zastąpiony czasem rzeczywistym zegara.

### ◆ Jak wyłączyć tryb **auto-uruchamiania TIMER ON**?

- Naciśnij ponownie przycisk .

Usłyszysz **1 dźwięk** z brzęczyka, wskaźnik/kontrolka programatora zgaśnie.

Tryb **TIMER ON** zostaje wyłączony.



**Uwaga: Podobnie do powyższych kroków włączasz z pilota tryb **TIMER OFF**. Ten tryb zapewnia wyłączenie klimatyzatora przez programator o wskazanej przez Ciebie godzinie.**

## Tryb CICHY (QUIET)

W tym trybie klimatyzator będzie emitował niski poziom hałasu przez wybór odpowiednio niskiej częstotliwości pracy sprężarki i niskiej prędkości wentylatora. Ten tryb jest dostępny tylko w modelach inwerterowych.

**Uwaga: Aby wyłączyć tryb **CICHY**, naciśnij którykolwiek z przycisków: [MODE], [FAN SPEED], [SMART], [SUPER].**



## Tryb EKONOMICZNY (ECONOMY)

W tym trybie pracy Twój klimatyzator zapewni obniżenie zużycia energii elektrycznej.

### Przycisk ZEGARA [CLOCK]

### ◆ Jak nastawić czas rzeczywisty w zegarze?



## Instrukcja obsługi

1. Naciśnij i przytrzymaj przez ok.3 sek. przycisk 

Na ekranie LCD pilota zaczną migać pole wyświetlania czasu.




2. Użyj przycisków  / .

Naciśnij krótko – to zwiększy lub zmniejszy nastawę czasu o **1 minutę**.

Naciskaj przez ok. **1,5 s** – to zwiększy lub zmniejszy nastawę czasu o **10 minut**.

Naciskaj (jeszcze) dłużej – to zwiększy lub zmniejszy nastawę czasu o **1 godzinę**.



3. Wciśnij ponownie przycisk  przez ok. 3 s.


Czas rzeczywisty w zegarze został nastawiony.  
W ustawieniu domyślnym pilota funkcja iFEEL jest uaktywniona.



### Tryb iFEEL

Czujnik temperatury, który znajduje się w pilocie, mierzy temperaturę w otoczeniu pilota a on sam wysyła sygnał o jej wartości do sterowania klimatyzatorem. Dzięki temu klimatyzator pozwala na uzyskanie odpowiedniej temperatury w otoczeniu pilota i może zapewnić użytkownikowi maksymalny komfort. .

#### ◆ Jak dezaktywować funkcję iFEEL?

1. Naciśnij i przytrzymaj przez ok..5 sek. przycisk .


Wskaźnik transmisji sygnałów zniknie z ekranu LCD pilota i funkcja iFEEL będzie nieaktywna.

**Uwaga:**

**W domyślnym ustawieniu pilota funkcja iFEEL jest aktywna.**



#### ◆ Jak uaktywnić funkcję iFEEL?

1. Naciśnij przycisk .

Funkcja iFEEL zostaje uaktywniona.

**Uwaga:**

**W domyślnym ustawieniu pilota funkcja iFEEL jest aktywna.**



### Przycisk WYGASZENIA WYŚWIETLACZA [DIMMER]

#### ◆ Jak załączyć funkcję wygaszania wyświetlacza DIMMER?

Naciśnij przycisk , aby wyłączyć kontrolki i sekcję wyświetlacza w klimatyzatorze.

**Uwaga:**

**Jeśli kontrolki są wyłączone, to odebranie sygnału sterującego (z pilota) przez klimatyzator ponownie je załączy.**



# Instrukcja obsługi

## Funkcja SNU (SLEEP)

Funkcję SNU można załączyć w trybach: CHŁODZENIE, OGRZEWANIE, OSUSZANIE.

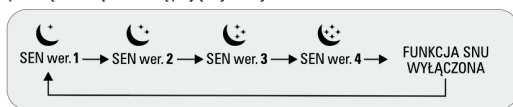
Funkcja ta zapewni bardziej komfortowe warunki do spania.

- Klimatyzator automatycznie zatrzyma swoją pracę po 8 godz..
- Prędkość wentylatora zostaje automatycznie przestawiona na nastawę: NISKA.

### ◆ Jak załączyć funkcję SEN?

Przez kolejne naciśnięcie przycisku .

Funkcja SEN przełącza się w następującej kolejności :



#### SEN wer. 1

- Jeśli klimatyzator realizuje tryb CHŁODZENIE, to przez pierwsze 2 godziny nastawa żądanej temperatury, będzie ciągle wzrastać o maksimum 2°C, po czym będzie utrzymywana na stałym poziomie.
- Jeśli klimatyzator realizuje tryb OGRZEWANIE, to przez pierwsze 2 godziny nastawa żądanej temperatury, będzie ciągle maleć o maksimum 2°C, po czym będzie utrzymywana na stałym poziomie.

#### SEN wer. 2

- Jeśli klimatyzator realizuje tryb CHŁODZENIE, to przez pierwsze 2 godziny nastawa żądanej temperatury, będzie ciągle wzrastać o 2°C, przez następne 6 godzin spadnie o 1°C, i przez kolejne 7 godzin spadnie jeszcze o 1°C.
- Jeśli klimatyzator realizuje tryb OGRZEWANIE, to przez pierwsze 2 godziny nastawa żądanej temperatury, będzie ciągle maleć o 2°C, przez następne 6 godzin wzrośnie o 1°C, i przez kolejne 7 godzin wzrośnie jeszcze o 1°C.

#### SEN wer. 3

- Jeśli klimatyzator realizuje tryb CHŁODZENIE, to przez pierwszą 1 godzinę nastawa żądanej temperatury, wzrośnie o 1°C, przez następne 2 godziny wzrośnie o 2°C, przez następne 6 godzin zmaleje o 2°C, i przez kolejne 7 godzin spadnie jeszcze o 1°C.
- Jeśli klimatyzator realizuje tryb OGRZEWANIE, to przez pierwszą 1 godzinę nastawa żądanej temperatury, zmaleje o 2°C, przez następne 2 godziny zmaleje znowu o 2°C, przez następne 6 godzin wzrośnie o 2°C, i przez kolejne 7 godzin wzrośnie o kolejne 2°C.

#### SEN wer. 4

- Nastawa żądanej temperatury będzie utrzymywana na stałym, niezmiennym poziomie.

**Uwaga:** Aby wyłączyć funkcję SEN, naciśnij w pilocie którykolwiek z przycisków: [SUPER], [SMART], [MODE], [FAN SPEED].

**Uwaga:** Przez 4-krotne naciśnięcie przycisku [SLEEP], sterującego funkcją SEN, lub przez wybranie innego trybu (jak np. EKSPRESOWY, SMART, TYLKO WENTYLACJA) możesz wyłączyć funkcję SEN w modelach klimatyzatorów, które nie mają ww. 4 opcji snu (tzw. 4 krzywe snu).

**Uwaga:** W klimatyzatorach tylko chłodzących ogrzewanie jest NIEDOSTĘPNE.