

Lenovo  
Q27q-1L  
Instrukcja obsługi

Lenovo™

# Numery produktów

66C1-GAC3-WW

66C1-GCC3-WW



Pierwsza edycja (wrzesień 2020)

© Copyright Lenovo 2020.

Produkty, dane, oprogramowanie komputerowe i usługi LENOVO opracowano wyłącznie na koszt prywatny i są sprzedawane instytucjom państwowym jako artykuły handlowe zgodnie z definicją 48 C.F.R. 2.101 (Code of Federal Regulations – Kodeks przepisów federalnych) z ograniczonym i zastrzeżonym prawem do użytkowania, reprodukcji i ujawniania.

**UWAGA DOTYCZĄCA OGRANICZONYCH I ZASTRZEŻONYCH PRAW:** Jeśli produkty, dane, oprogramowanie komputerowe lub usługi zostaną dostarczone na podstawie umowy General Services Administration „GSA”, używanie, odtwarzanie lub ujawnianie podlega ograniczeniom ustanowionym przez Umowę Nr GS-35F-05925.

---

# Spis treści

<b>Informacje dotyczące bezpieczeństwa.....</b>	<b>iii</b>
Ogólne zasady bezpieczeństwa.....	iii
TCO Certified.....	iv
<b>Rozdział 1. Pierwsze kroki .....</b>	<b>1-1</b>
Zawartość opakowania.....	1-1
Zalecenia dotyczące użytkowania.....	1-2
Przegląd produktu.....	1-2
Regulacja nachylenia.....	1-2
Elementy sterujące monitorem.....	1-3
Gniazdo zabezpieczające kable.....	1-3
Przygotowanie monitora do pracy.....	1-3
Podłączanie i włączanie monitora.....	1-3
<b>Rozdział 2. Regulacja i obsługa monitora.....</b>	<b>2-1</b>
Komfort i dostępność.....	2-1
Aranżacja miejsca pracy.....	2-1
Pozycjonowanie monitora.....	2-1
Krótkie wskazówki dotyczące nawyków zdrowej pracy.....	2-2
Regulacja obrazu na monitorze.....	2-3
Korzystanie z elementów sterujących dostępem bezpośredniego.....	2-3
Korzystanie z elementów sterujących w menu ekranowym (OSD).....	2-4
Wybór obsługiwane trybu wyświetlania.....	2-7
Zarządzanie zasilaniem.....	2-8
Tryby zarządzania mocą.....	2-8
Konserwacja monitora.....	2-9
Odłączenie podstawy monitora i wspornika.....	2-9
Montaż na ścianie (opcjonalnie).....	2-9
<b>Rozdział 3. Informacje uzupełniające .....</b>	<b>3-1</b>
Specyfikacje monitora.....	3-1
Rozwiązywanie problemów.....	3-3
Ręczne instalowanie sterownika monitora.....	3-5
Instalowanie sterownika monitora w systemie Windows 7.....	3-5
Instalowanie sterownika monitora w systemie Windows 10.....	3-6
Uzyskiwanie pomocy.....	3-6
Informacje o serwisie.....	3-7
Zakres odpowiedzialności klienta.....	3-7
<b>Dodatek A. Obsługa i pomoc techniczna.....</b>	<b>A-1</b>
Rejestracja opcji użytkownika.....	A-1
Pomoc techniczna online.....	A-1
Telefoniczna pomoc techniczna.....	A-1
<b>Dodatek B. Uwagi.....</b>	<b>B-1</b>
Informacje dotyczące recyklingu.....	B-2
Znaki towarowe.....	B-2
Kable zasilające i zasilacze.....	B-3

---

# Informacje dotyczące bezpieczeństwa

---

## Ogólne zasady bezpieczeństwa

Wskazówki dotyczące bezpiecznego użytkowania komputera zamieszczono pod adresem:  
<http://www.lenovo.com/safety>

Przed instalacją tego produktu należy przeczytać Informacje dotyczące bezpieczeństwa.



### *NIEBEZPIECZEŃSTWO*

#### **Aby uniknąć porażenia prądem:**

- Nie zdejmuj osłony.
- Nie używaj tego produktu, jeśli ramię nie jest przymocowane.
- Nie podłączaj ani nie odłączaj urządzenia podczas burzy.
- Wtyczka kabla zasilającego musi być podłączona do prawidłowo okablowanego i uziemionego gniazda elektrycznego.
- Każde urządzenie, do którego podłączony zostanie ten produkt, musi również być podłączone do prawidłowo okablowanego i uziemionego gniazda elektrycznego.
- Aby odłączyć monitor od zasilania, należy wyjąć wtyczkę z gniazda elektrycznego. Gniazdo elektryczne powinno być łatwo dostępne.

W celu uniknięcia zagrożeń podczas pracy, montażu, serwisowania, transportu lub przechowywania urządzenia udostępnione zostaną instrukcje niezbędne do podjęcia szczególnych środków ostrożności.

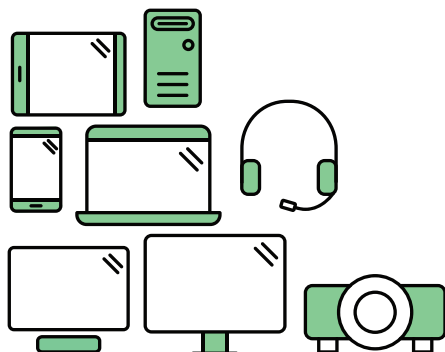
Aby zmniejszyć ryzyko porażenia prądem elektrycznym, nie wykonuj żadnych innych czynności serwisowych niż te zawarte w niniejszej instrukcji, jeśli nie posiadasz odpowiednich do tego kwalifikacji.

#### **Przenoszenie:**

- Jeśli monitor waży więcej niż 18 kg (39,68 lb), zaleca się, aby przносиły lub podnosiły go dwie osoby.



Toward sustainable IT products



## Say hello to a more sustainable product

IT products are associated with a wide range of sustainability risks throughout their life cycle. Human rights violations are common in the factories. Harmful substances are used both in products and their manufacture. Products can often have a short lifespan because of poor ergonomics, low quality and when they are not able to be repaired or upgraded.

**This product is a better choice.** It meets all the criteria in TCO Certified, the world's most comprehensive sustainability certification for IT products. Thank you for making a responsible product choice, that help drive progress towards a more sustainable future!

Criteria in TCO Certified have a life-cycle perspective and balance environmental and social responsibility. Conformity is verified by independent and approved verifiers that specialize in IT products, social responsibility or other sustainability issues. Verification is done both before and after the certificate is issued, covering the entire validity period. The process also includes ensuring that corrective actions are implemented in all cases of factory non-conformities. And last but not least, to make sure that the certification and independent verification is accurate, both TCO Certified and the verifiers are reviewed regularly.

### Want to know more?

Read information about TCO Certified, full criteria documents, news and updates at [tcocertified.com](https://www.tcocertified.com). On the website you'll also find our Product Finder, which presents a complete, searchable listing of certified products.

---

## Rozdział 1. Pierwsze kroki

Niniejszy Podręcznik użytkownika zawiera szczegółowe instrukcje obsługi przeznaczone dla użytkownika. Krótki przegląd instrukcji zamieszczono na plakacie konfiguracyjnym.

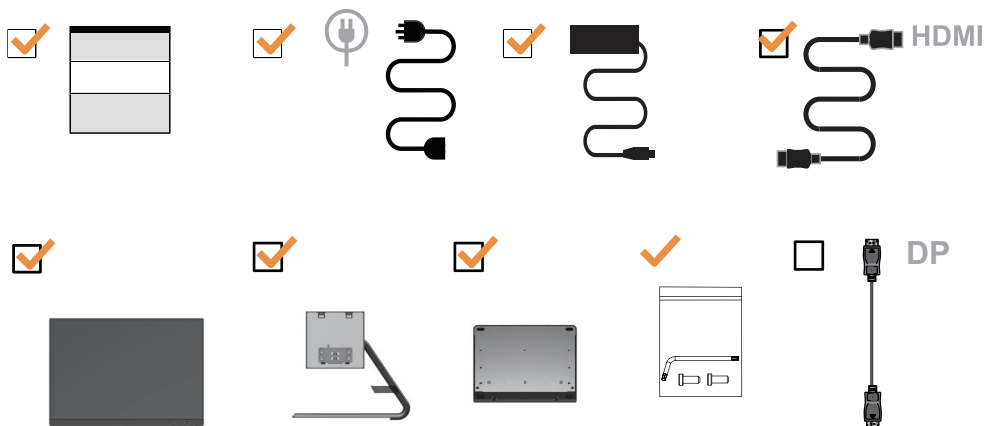
Lenovo Q27q-1L obsługuje Lenovo Display Control Center - Artery.

---

### Zawartość opakowania

Opakowanie produktu powinno zawierać następujące elementy:

- Ulotka informacyjna
- Płaski monitor szerokoekranowy
- Zasilacz
- Kabel HDMI
- Kabel DP (opcjonalnie)
- Podstawa
- Ramię

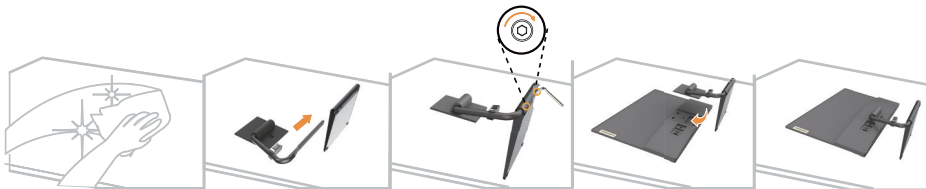


---

## Zalecenia dotyczące użytkowania

Aby skonfigurować monitor, należy sprawdzić przedstawione poniżej ilustracje.

**Uwaga:** Nie wolno dotykać ekranu monitora. Ekran wykonany jest ze szkła i może ulec uszkodzeniu ze względu na nadmierną eksploatację lub zbyt silne naciskanie na ekran.



1. Umieść monitor na miękkiej, płaskiej powierzchni ekranem w dół.
2. Dopasuj wspornik montażu podstawy do monitora.
3. Wsuwaj wspornik w stronę monitora, aż do usłyszenia kliknięcia.

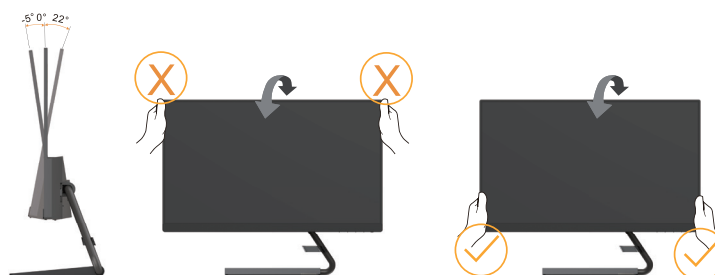
**Uwaga:** „Odkręć śruby z podstawy przed odłączeniem podstawy i ramienia z monitora na str. 2-9”.

## Przegląd produktu

Ten rozdział zawiera informacje o regulowaniu pozycji monitora, dostosowywaniu ustawień użytkownika oraz korzystaniu z gniazda linki blokującej.

### Regulacja nachylenia

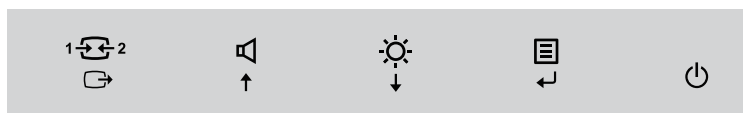
Przykładowy zakres nachylenia przedstawiono na poniższej ilustracji.



---

## Elementy sterujące monitora

Na ramie monitora znajdują się elementy sterujące, które umożliwiają dostęp do różnych funkcji.



Informacje na temat korzystania z tych elementów sterujących zamieszczono w podrozdziale „Regulacja obrazu na monitorze” na str. 2-3.

---

## Gniazdo zabezpieczające kable

Monitor wyposażony jest w gniazdo zabezpieczające kable, które znajduje się z tyłu monitora (w jego dolnej części).



---

## Przygotowanie monitora do pracy

W tej części znajdują się informacje dotyczące konfiguracji ustawień monitora.

### Podłączanie i włączanie monitora

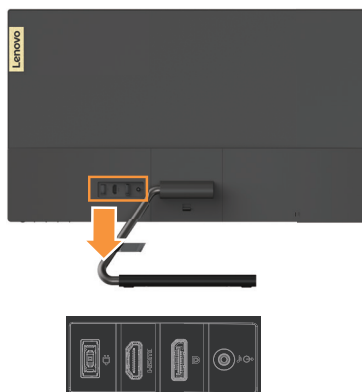
**Uwaga:** Przed przeprowadzeniem tej procedury należy przeczytać rozdział „Informacje dotyczące bezpieczeństwa” na str. iii.

1. Wyłącz komputer i wszystkie podłączone do niego urządzenia, a następnie odłącz kabel zasilający od komputera.

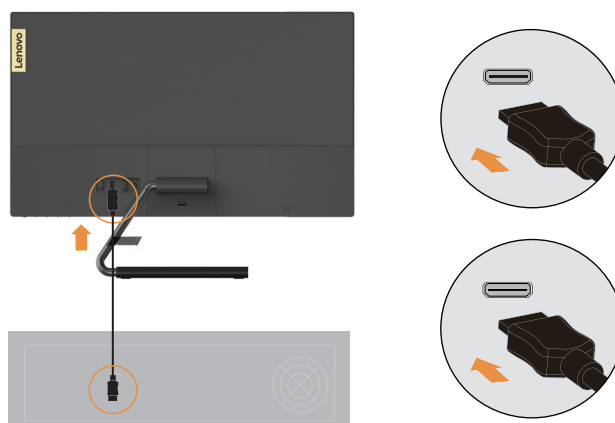




2. Podłącz kable zgodnie z poniższymi symbolami.

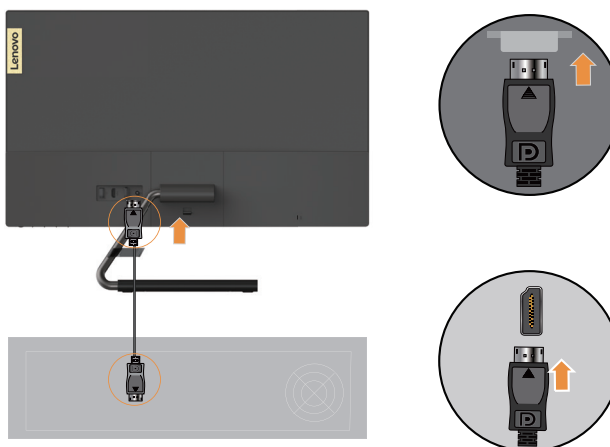


3. Podłącz jeden koniec kabla HDMI do złącza HDMI monitora, a drugi koniec – do komputera.  
**HDMI**



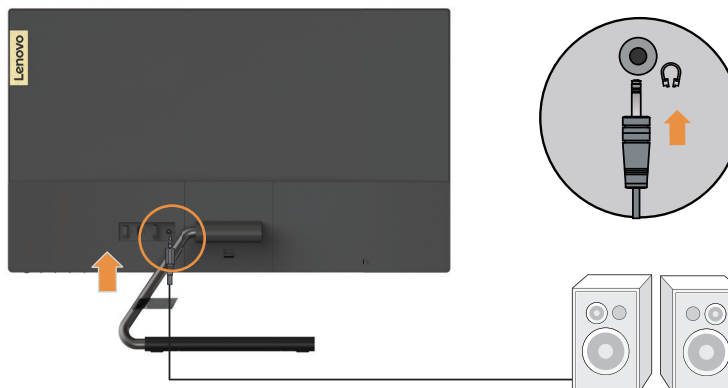
**Uwaga:** Firma Lenovo zaleca, aby klienci, którzy chcą używać na monitorze wejścia HDMI, zakupili „Kabel Lenovo HDMI na HDMI OB47070” [www.lenovo.com/support/monitoraccessories](http://www.lenovo.com/support/monitoraccessories).

4. Podłącz jeden koniec kabla DP do złącza DP monitora, a drugi koniec – do komputera.  
**DP**



5. Podłącz kabel audio głośnika do gniazda audio monitora, by przesyłać źródło dźwięku z HDMI lub DP.

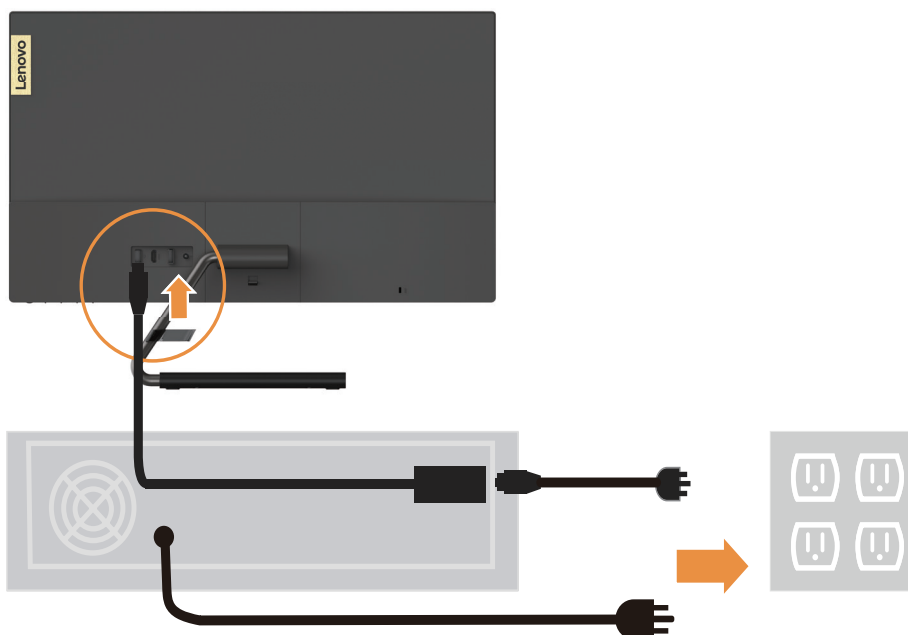
Uwaga: Pamiętaj, że nadmierny lub skrajny poziom głośności może doprowadzić do uszkodzenia słuchu.



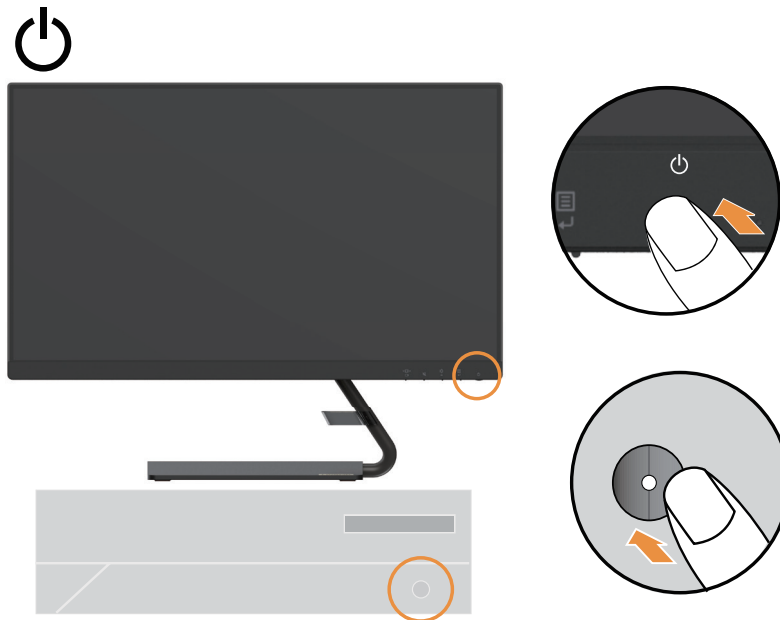
6. Włóż zasilacz do monitora, a następnie podłącz kabel zasilania monitora i kabel komputera do uziemionego gniazda elektrycznego.

Uwaga: W przypadku tego sprzętu używany jest atestowany kabel zasilający. Należy wziąć pod uwagę obowiązujące w danym kraju wymogi dotyczące instalacji elektrycznych lub regulacje dotyczące sprzętu. Należy stosować certyfikowany kabel zasilający, który nie jest cieńszy niż zwykły elastyczny kabel PCW zgodny z normą IEC 60227 (oznaczenie H05VV-F 3G 0,75 mm<sup>2</sup> lub H05VVH2-F2 3G 0,75 mm<sup>2</sup>). Alternatywnie należy użyć elastycznego kabla z gumy syntetycznej zgodnego z normą IEC 60245 (oznaczenie H05RR-F 3G 0,75mm<sup>2</sup>).

### Zasilacz



7. Włącz monitor i komputer.



8. Podczas instalacji sterownika monitora pobierz sterownik odpowiadający modelowi posiadanego monitora z witryny internetowej firmy Lenovo: [http://support.lenovo.com/docs/q27q\\_11](http://support.lenovo.com/docs/q27q_11). Instalację sterownika opisano w rozdziale „Ręczne instalowanie sterownika monitora” na str. 3-5.



---

## Rozdział 2. Regulacja i obsługa monitora

Niniejszy rozdział zawiera informacje dotyczące dopasowywania ustawień monitora i jego obsługi.

---

### Komfort i dostępność

Ergonomia ma kluczowe znaczenie dla optymalnego wykorzystania komputera osobistego oraz uniknięcia niewygodny. Organizacja miejsca pracy i ustawienie urządzeń powinno odpowiadać indywidualnym potrzebom i charakterowi wykonywanej pracy. Ponadto należy nabrać zdrowych nawyków, aby z komputerem pracowało się jak najlepiej i jak najwygodniej. Więcej szczegółowych informacji na ten temat można znaleźć na stronie Healthy Computing Web (Zdrowe korzystanie z komputera) pod adresem: <http://www.lenovo.com/healthycomputing/>.

### Aranżacja miejsca pracy

Należy korzystać z biurka o odpowiedniej wysokości, na którym jest dostatecznie dużo miejsca na komfortową pracę.

Organizacja miejsca pracy powinna odpowiadać sposobowi korzystania z materiałów i urządzeń. Miejsce pracy należy utrzymywać w czystości i porządku, tak aby najczęściej używane materiały, np. telefon lub mysz do komputera, znajdowały się w bezpośrednim zasięgu ręki.

Rozmieszczenie i konfiguracja urządzeń mają istotny wpływ na postawę przybieraną podczas pracy. W poniższych punktach opisujemy, jak zoptymalizować konfigurację urządzeń w celu osiągnięcia i utrzymania dobrej postawy przy pracy.

### Pozycjonowanie monitora

Ustaw monitor komputera i tak dopasuj jego pozycję, aby korzystanie z niego było jak najbardziej komfortowe; uwzględnij przy tym następujące zalecenia:

- **Odległość monitora od oczu.** Zalecana odległość oglądania, tzn. odległość pomiędzy okiem a ekranem monitora, wynosi 1,5 x przekątnej ekranu. Rozwiązaniem problemu w ciasnym biurze jest odsunięcie biurka od ściany lub przepierzenia, aby zrobić dodatkowe miejsce na monitor, użycie płaskiego panelu lub kompaktowego wyświetlacza, umieszczenie monitora w rogu biurka lub umieszczenie klawiatury na regulowanej szufladzie, co pozwala dodatkowo wydłużyć głębokość powierzchni roboczej.

1,5 raza średnicy ekranu



- **Wysokość ustawienia monitora.** Monitor należy ustawić na takiej wysokości, by głowa i kark były w wygodnej, neutralnej (pionowej lub wyprostowanej) pozycji. Jeśli w monitorze nie ma możliwości regulowania wysokości, można pod podstawę monitora włożyć książki lub inne solidne przedmioty, aby osiągnąć pożądaną wysokość. Ogólna zasada mówi, że monitor powinien stać tak, aby góra ekranu znajdowała się na równi z linią wzroku wygodnie siedzącej przed nim osoby lub nieco poniżej tej linii. Wysokość monitora należy jednak tak dostosować, aby uzyskać optymalną odległość oczu od środka monitora i aby patrzenie na monitor przy rozluźnionych mięśniach gałek ocznych było jak najwygodniejsze.

- **Nachylenie:** Nachylenie monitora należy dostosować do wyglądu zawartości ekranu; powinno ono pozwalać na utrzymywanie wygodnej pozycji głowy i karku.
- **Ustawienie urządzenia.** Monitor powinien być tak ustawiony, aby na ekranie nie pojawiały się odbłaski i odbicia światła z górnych lamp lub pobliskich okien.

Poniżej przedstawiamy jeszcze inne wskazówki dotyczące komfortowego korzystania z monitora:

- Należy używać oświetlenia odpowiedniego do rodzaju wykonywanej pracy.
- Należy dostosować sposób wyświetlania obrazu na ekranie do indywidualnych preferencji, korzystając z elementów sterujących kontrastu i jasności, jeżeli monitor jest w nie wyposażony.
- Monitor powinien być czysty, aby można było skoncentrować się na treści na ekranie.

Długotrwałe wpatrywanie się w jeden punkt może być męczące dla oczu. Należy pamiętać o tym, aby co pewien czas spojrzeć poza ekran monitora lub skupić wzrok na odległym obiekcie, co pozwala odprężyć mięśnie gałki ocznej. W przypadku jakichkolwiek pytań dotyczących zmęczenia oczu lub dyskomfortu związanego z patrzeniem należy zwrócić się do okulisty.

## Krótkie wskazówki dotyczące nawyków zdrowej pracy

Poniżej opisano niektóre czynniki, które mogą mieć wpływ na komfort i wydajność pracy podczas korzystania z komputera.









- **Dobra postawa zależy od ustawienia urządzeń:** Układ miejsca pracy i ustawienie urządzeń komputerowych mają duży wpływ na postawę przyjmowaną podczas korzystania z komputera. Należy pamiętać, aby zoptymalizować pozycję i orientację urządzenia zgodnie ze wskazówkami zawartymi w podrozdziale „Aranżacja miejsca pracy” na str. 2-1 aby zachować komfortową postawę, umożliwiającą efektywną pracę. Należy także pamiętać o korzystaniu z możliwości regulowania komponentów systemu komputerowego i mebli biurowych, zależnie od indywidualnych preferencji oraz zmian tych preferencji wraz z upływem czasu.
- **Niewielkie zmiany postawy mogą wyeliminować dyskomfort.** Im dłużej się siedzi i pracuje przed komputerem, tym ważniejsze jest zwracanie uwagi na swoją postawę przy pracy. Należy unikać przebywania w jednej pozycji przez dłuższy czas. Wprowadzanie co pewien czas niewielkich zmian postawy może powstrzymać powstawanie uczucia dyskomfortu. Należy dostosowywać meble biurowe lub urządzenia do zmian postawy, korzystając z mechanizmów regulacji.
- **Podczas pracy przy komputerze zdrowo jest robić krótkie, okresowe przerwy.** Ze względu na zasadniczo statyczny charakter pracy przy komputerze bardzo ważne jest robienie krótkich przerw. Co pewien czas należy wstać ze swojego miejsca, rozciągnąć się, pójść napić się wody lub w innym celu przerwać na chwilę korzystanie z komputera. Krótka przerwa w pracy umożliwia zmianę postawy ciała, co pozwoli dłużej wygodnie i wydajnie pracować.

## Regulacja obrazu na monitorze

W tej części znajduje się opis funkcji sterujących regulacją obrazu monitora.

### Korzystanie z elementów sterujących dostępu bezpośredniego

Przyciski dostępu bezpośredniego mogą być używane wówczas, gdy nie jest wyświetlone menu ekranowe (On-Screen Display, OSD).

	Ikona	Nazwa przycisku	Opis
1		Input Source (Źródło wejścia)	Służy do przełączania źródła wejścia wideo. W trybie menu ekranowego (OSD) przełączenie z powrotem do poprzedniego poziomu.
		DDC-CI	Naciśnij i przytrzymaj przez 10 sekund, aby włączyć lub wyłączyć funkcję DDC-CI.
		Exit (Wyjście)	Zakończenie i powrót do poprzedniego poziomu.
2		Volume (Głośność)	Zwiększa lub zmniejsza poziom głośności.
		Increase/Up (Zwiększ/W górę)	Naciśnij, by przesunąć podświetlenie w menu głównym z aktywnego elementu na poprzedni. Naciśnij, by zwiększyć bieżące wartości na pasku regulacji.
3		Brightness (Jasność)	Bezpośredni dostęp do regulacji jasności.
		Decrease/Down (Zmniejsz/W dół)	Naciśnij, by przesunąć podświetlenie w menu głównym z aktywnego elementu na następny. Naciśnij, by zmniejszyć bieżące wartości na pasku regulacji.
4		Menu	Dostęp do menu ekranowego (OSD). Naciśnij w celu potwierdzenia wyboru. Naciśnij i przytrzymaj przez 10 sekund, aby zablokować odblokować menu.
		Enter	Naciśnij, aby przejść do następnego poziomu w menu głównym/podmenu lub przejść do poprzedniego poziomu na pasku regulacji.

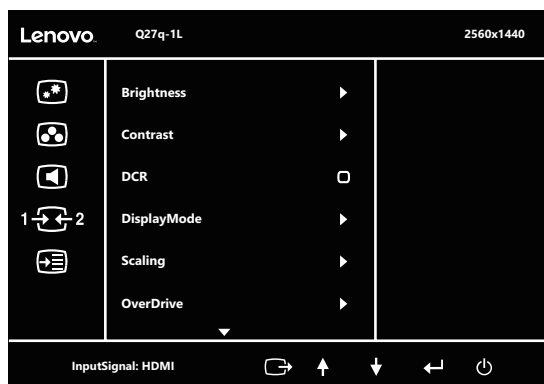
#### Uwaga:

Model Q27q-1L wykorzystuje naturalną technologię redukcji światła niebieskiego, która zmniejsza szkodliwą emisję światła w zakresie koloru niebieskiego, chroniąc oczy użytkownika.

Opcje pozwalające utrzymać jakość obrazu przy temperaturze barwowej 6500 K. Jeżeli nie jesteś pewien, czy monitor działa już w trybie Low Blue Light (redukcji światła niebieskiego), wykonaj reset w domyślnych ustawieniach fabrycznych OSD.

## Korzystanie z elementów sterujących w menu ekranowym (OSD)

Aby wykonać regulację ustawień, należy przejść do menu ekranowego (OSD), które zawiera elementy sterujące użytkownika.



Aby skorzystać z elementów sterujących:








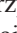






1. Naciśnij przycisk , aby otworzyć główne menu ekranowe (OSD).
2. Używaj przycisku  lub , aby przechodzić pomiędzy ikonami. Wybierz ikonę i naciśnij przycisk , aby uzyskać dostęp do wybranej funkcji. W przypadku istnienia podmenu możesz przechodzić pomiędzy opcjami, korzystając z przycisków  lub , a następnie naciśnij przycisk , aby wybrać daną funkcję. Używaj przycisku  lub , aby przeprowadzać regulacje, a następnie naciśnij przycisk , aby je zapisać.
3. Naciśnij przycisk , aby opuścić podmenu i wyjść z menu ekranowego (OSD).
4. Naciśnij przycisk  i przytrzymaj go przez 10 sekund, aby zablokować menu ekranowe (OSD). Zapewni to ochronę przed przypadkowym dokonaniem zmian ustawień w menu ekranowym (OSD). Naciśnij i przytrzymaj  przez 10 sekund, aby odblokować menu ekranowe (OSD), umożliwiając w ten sposób dokonywanie zmian ustawień w menu ekranowym (OSD).
5. Domyślne włączenie funkcji DDC/CI. Użyj przycisku menu ekranowego (OSD) Exit (Wyjście). Naciśnij przycisk  i przytrzymaj go przez 10 sekund, aby wyłączyć/włączyć funkcję DDC/CI. Na ekranie pojawi się wiadomość: „DDC/CI disable” (wyłączanie funkcji DDC/CI).

Tabela 2-1. Funkcje menu ekranowego (OSD)






Ikona w głównym menu ekranowym (OSD)	Podmenu	Opis	Elementy sterujące i zmiana ustawień
 <p>Basic image setting (Podstawowe ustawienia zdjęć)</p>	Brightness (Jasność)	Ogólna regulacja jasności	Wszystkie porty wejścia
	Contrast (Kontrast)	Regulacja zróżnicowania pomiędzy jasnymi i ciemnymi obszarami.	
	DCR (Współczynnik kontrastu dynamicznego)	Włączenie współczynnika kontrastu dynamicznego. Uwaga: 1. Zmiana tego ustawienia wpłynie na zużycie energii. 2. Po wybraniu i zatwierdzeniu opcji „ZMIEN” po dostosowaniu dowolnej opcji menu Power Usage (zużycie energii) nie będzie już wyświetlane; 3. Po wykonaniu resetu OSD menu Power Usage (zużycie energii) będzie znów wyświetlane, odpowiednio do potrzeby.	
	DisplayMode (Tryb wyświetlania)	<ul style="list-style-type: none"> <li>• Standard</li> <li>• Game (Gra)</li> <li>• Web (Sieć)</li> <li>• Movie (Film)</li> <li>• Picture (Obraz)</li> </ul> Uwaga: 1. Zmiana tego ustawienia wpłynie na zużycie energii. 2. Po wybraniu i zatwierdzeniu opcji „ZMIEN” po dostosowaniu dowolnej opcji menu Power Usage (zużycie energii) nie będzie już wyświetlane; 3. Po wykonaniu resetu OSD menu Power Usage (zużycie energii) będzie znów wyświetlane, odpowiednio do potrzeby.	
	Scaling (Skalowanie)	Wybór typu zeskalowanego obrazu. <ul style="list-style-type: none"> <li>• Full Screen (Pełny ekran): Powiększenie obrazu do pełnego ekranu.</li> <li>• Original AR (Oryginalny AR): Współczynnik kształtu obrazu taki sam, jak sygnał wejścia.</li> </ul>	
	Overdrive	Poprawa czasu reakcji. <ul style="list-style-type: none"> <li>• Wyłączona</li> <li>• Normalna</li> <li>• Ekstremalna</li> </ul>	
 <p>Image color setting (Ustawienia koloru obrazu)</p>	Preset Mode (Tryb zaprogramowany)	<ul style="list-style-type: none"> <li>• Bluish (Niebieskawy)</li> <li>• Neutral (Neutralny)</li> <li>• Reddish (Czerwonawy)</li> <li>• sRGB</li> </ul>	Wszystkie porty wejścia
	Custom (Niestandardowy)	<ul style="list-style-type: none"> <li>• Red (Czerwony)</li> <li>• Green (Zielony)</li> <li>• Blue (Niebieski)</li> </ul>	
 <p>Speaker setting (Ustawienia głośnika)</p>	Volume (Głośność)	Do ustawiania poziomu głośności głośnika.	Wszystkie porty wejścia
	Mute (Wycisz)	<ul style="list-style-type: none"> <li>• Wyłączona</li> <li>• Włączony</li> </ul>	



Tabela 2-2. Funkcje menu ekranowego (OSD)

Ikona w głównym menu ekranowym (OSD)	Podmenu	Opis	Elementy sterujące i zmiana ustawień
 Input Source (Źródło wejścia)	HDMI	Źródło wejściowe HDMI	Port wejściowy HDMI
	DP	Źródło wejściowe DP	Port wejściowy DP
 Menu setting (Ustawienia menu)	Information (Informacje)	Wyświetla nazwę modelu, odświeżanie, oprogramowanie firmowe, numer seryjny. <b>Uwaga:</b> Ten ekran wyświetla wyłącznie informacje i nie umożliwia zmiany ustawień.	Wszystkie porty wejścia
	Language (Język)	Służy do zmiany języka menu. <b>Uwaga:</b> Wybór języka odnosi się wyłącznie do komunikatów menu ekranowego (OSD). Nie wpływa on na oprogramowanie uruchomione na komputerze.	
	Menu Horizontal (Menu w poziomie)	Regulacja lokalizacji menu. Zmiana pozycji poziomej menu ekranowego (OSD).	
	Menu Vertical (Menu w pionie)	Regulacja lokalizacji menu. Zmiana pozycji pionowej menu ekranowego (OSD).	
	Transparency (Przezroczystość)	Do ustawiania przezroczystości obrazu na ekranie.	
	DP Select (Wybór DP)	Wybór wersji DisplayPort • DP1.1 • DP1.2	Tylko port DisplayPort
	OSD Timeout (Zakończenie czasu wyświetlania OSD)	Włącza automatyczne wyłączenie OSD po upływie określonego czasu.	Wszystkie porty wejścia
Reset All Settings (Zresetuj wszystkie ustawienia)	• Cancel (Anuluj) • Factory Reset (Reset do ustawień fabrycznych:) Resetuje monitor do oryginalnych ustawień.		

## Wybór obsługiwanego trybu wyświetlania

Tryb wyświetlania używany w monitorze ustawia się na komputerze. Szczegółowych instrukcji dotyczących zmiany trybów wyświetlania należy zatem szukać w dokumentacji komputera.

Przy zmianie trybu wyświetlania zmiana może ulec wielkość, położenie i kształt obrazu. Jest to normalny objaw. W celu ponownego dopasowania obrazu należy użyć procedury automatycznej konfiguracji obrazu oraz elementów sterujących.

W odróżnieniu od monitorów kineskopowych, w których w celu zniwelowania migotania należy ustawić jak najwyższą częstotliwość odświeżania, technologia ciekłokrystaliczna, czyli płaskiego monitora, ze swojej natury nie powoduje migotania obrazu.

**Uwaga:** Jeśli w systemie był poprzednio wykorzystywany monitor CRT i system jest aktualnie skonfigurowany na tryb wyświetlania będący poza zakresem dla tego monitora, może być konieczne tymczasowe ponowne podłączenie monitora CRT i zmiana konfiguracji systemu; preferowane ustawienia to 2560 x 1440 przy częstotliwości odświeżania 75 Hz, czyli standardowe ustawienia trybu wyświetlania.

Podane poniżej tryby wyświetlania zostały fabrycznie zoptymalizowane.

Tabela 2-2. Fabrycznie ustawione tryby wyświetlania

Rozdzielczość	Częstotliwość odświeżania
640 x 350	70 Hz
720 x 400	70 Hz
640 x 480	60 Hz, 72 Hz, 75 Hz
800 x 600	60 Hz, 72 Hz, 75 Hz
1024 x 768	60 Hz, 70 Hz, 75 Hz
1280 x 1024	60 Hz, 70 Hz, 75 Hz
1366 x 768	60 Hz
1440 x 900	60 Hz
1600 x 900	60 Hz
1680 x 1050	60 Hz
1920 x 1080	60 Hz
2560 x 1440	60 Hz, 75 Hz
480p	60 Hz
576p	50 Hz
720p	50 Hz, 60 Hz
1080p	50 Hz, 60 Hz

## Zarządzanie zasilaniem

Funkcja zarządzania zasilaniem zacznie działać, gdy komputer rozpozna, że przez ustalony czas użytkownik nie używał myszy ani klawiatury. Poszczególne stany zarządzania zasilaniem opisano w poniższej tabeli.

Dla zachowania optymalnej wydajności wskazane jest wyłączenie monitora po zakończeniu pracy danego dnia lub gdy użytkownik nie zamierza go używać przez dłuższy czas w ciągu dnia.

Tabela 2-3. Wskaźnik zasilania

Stan	Wskaźnik zasilania	Ekran	Sposób przywrócenia aktywności	Zgodność z normami
Włączony	Biały	Normalna		
Tryb gotowości/ zawieszenia	Pomarańczowy	Wygaszony	Naciśnij dowolny klawisz lub porusz myszą. Czas oczekiwania na ponowne wyświetlenie obrazu może być trochę dłuższy. <b>Uwaga:</b> Tryb gotowości jest włączany również wtedy, gdy monitor nie odbiera żadnego sygnału obrazu.	ENERGY STAR
Wyłączona	Wyłączona	Wygaszony	Naciśnij przycisk zasilania Czas oczekiwania na ponowne wyświetlenie obrazu może być trochę dłuższy.	ENERGY STAR

## Tryby zarządzania mocą

Tryby VESA	Synchronizacja pozioma	Synchronizacja pionowa	Wideo	Wskaźnik zasilania	Zużycie energii
Normalna praca	Aktywny	Aktywny	Aktywny	Zielony	48 W (maksymalne)* 31 W (typowe)
Tryb aktywnego wyłączenia	Nieaktywny	Nieaktywny	Wyłączona	Pomarańczowy	Mniej niż 0,3 W
Wyłączony	–	–	–	Wyłączona	Mniej niż 0,3 W
<b>Energy Star</b>			<b>Zużycie energii</b>		
P <sub>ON</sub>			19,05 W		
E <sub>TEC</sub>			74,90 kWh		

### \*Maksymalne zużycie energii przy maksymalnej luminancji.

Dokument ma jedynie charakter informacyjny i oparty jest na danych dotyczących działania w warunkach laboratoryjnych. Wydajność produktu użytkownika może się różnić, w zależności od zamówionego oprogramowania, składników sprzętu i urządzeń peryferyjnych, co nie powoduje konieczności uaktualnienia niniejszych informacji. Z tego względu użytkownik nie powinien polegać na tych informacjach w przypadku podejmowania decyzji dotyczących dopuszczalnych obciążeń elektrycznych i innych. Producent nie gwarantuje dokładności ani kompletności tych informacji w sposób bezpośredni bądź dorozumiany.

---

## Konserwacja monitora

Przed wykonaniem jakichkolwiek czynności konserwacyjnych należy zawsze wyłączyć zasilanie monitora.

### Nie wolno:

- Wylewać na monitor wody ani żadnego innego płynu.
- Korzystać z rozpuszczalników lub materiałów ściernych.
- Używać łatwopalnych środków czyszczących do czyszczenia monitora i innych urządzeń elektrycznych.
- Dotykać ekranu monitora ostrymi lub szorstkimi przedmiotami. Kontakt z takimi przedmiotami może spowodować trwałe uszkodzenie ekranu.
- Korzystać z jakichkolwiek środków czyszczących zawierających roztwór antystatyczny lub dowolne podobne dodatki. Mogą one uszkodzić powłokę ekranu.

### Należy:

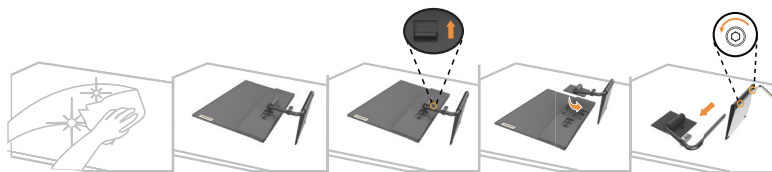
- Delikatnie wycierać obudowę i ekran miękką wilgotną ściereczką.
- Usuwać tłuszcz lub odciski palców za pomocą wilgotnej ściereczki i niewielkiej ilości łagodnego detergentu.

---

## Odlączenie podstawy monitora i wspornika

Krok 1: Umieść monitor na miękkiej i płaskiej powierzchni.

Krok 2: Wykręć śruby z podstawy przed odłączeniem podstawy i ramienia od monitora.



---

## Montaż na ścianie (opcjonalnie)

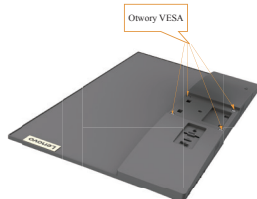
Należy dokładnie zapoznać się z instrukcją dołączoną do zestawu montażowego. Aby zmienić sposób montażu monitora LCD (z biurkowego na mocowany na ścianie), należy wykonać następujące czynności:

Krok 1: Sprawdź, czy przycisk zasilania jest wyłączony, a następnie odłącz kabel zasilający.

Krok 2: Połóż wyświetlacz LCD ekranem w dół na ręczniku lub na kocu.

Krok 3: Odłącz podstawę i wspornik od monitora, sprawdź „Odlączenie podstawy monitora i wspornika”.

Krok 4: Przymocuj wspornik montażowy z zestawu do montażu na ścianie zgodnego z VESA (rozstaw 100 mm x 100 mm), typ śruby montażowej VESA M4 x 10 mm.



Krok 5: Zamocuj monitor LCD na ścianie, zgodnie z instrukcjami z zestawu do montażu na ścianie.

Można używać wyłącznie ze wspornikiem do montażu na ścianie z certyfikatem UL dla wagi/obciążenia: 8 kg

## Rozdział 3. Informacje uzupełniające

Ten rozdział zawiera specyfikacje monitora, instrukcje ręcznego instalowania sterowników monitora, informacje dotyczące rozwiązywania problemów oraz informacje serwisowe.

### Specyfikacje monitora

Tabela 3-1. Specyfikacje monitora – model Q27q-1L

Wymiary	Głębokość	179,5 mm (7,07 cala)
	Wysokość	476,9 mm (18,75 cala)
	Szerokość	614,2 mm (24,18 cala)
Ramię	Nachylenie	Zakres: -5° – 22°
Obraz	Rozmiar obrazu widzialnego	684,7 mm (27 cala)
	Maksymalna wysokość	335,66 mm (13,21 cala)
	Maksymalna szerokość	596,74 mm (23,49 cala)
	Wielkość piksela	0,2331 mm x 0,2331 mm (0,01 cala)
Zasilacz AC/DC	Model Parametry	Delta: ADP-45TD B Liteon: PA-1450-18 Wejście: Delta: 100–240 V AC, 50–60 Hz, 1,2 A Liteon: 100–240 V AC, 50–60 Hz, 1,2 A Wyjście: Delta: 20 V DC, 2,25 A Liteon: 20 V DC, 2,25 A
Zużycie energii <b>Uwaga:</b> Dane na temat zużycia energii dotyczą łącznie monitora i zasilacza.	Normalna praca	<40 W
	Tryb gotowości/zawieszenia	<0,5 W
	Wyłączona	<0,3 W
HDMI	Interfejs	HDMI
	Sygnal wejściowy	TMDS, 100 omów 0,7 V
	Rozdzielczość w poziomie	2560 pikseli (maks.)
	Rozdzielczość w pionie	1440 linii (maks.)
	Częstotliwość zegara	300 MHz
DisplayPort	Interfejs	DP
	Sygnal wejściowy	TMDS, 100 omów 0,7 V
	Rozdzielczość w poziomie	2560 pikseli (maks.)
	Rozdzielczość w pionie	1440 linii (maks.)
	Częstotliwość zegara	300 MHz

Tabela 3-1. Specyfikacje monitora – model Q27q-1L

Głośniki	Wyjście	3 W, 2 szt.
Komunikacja	VESA DDC	CI
Obsługiwane tryby wyświetlania	Częstotliwość w poziomie	15 kHz - 110 kHz
	Częstotliwość w pionie	48 Hz — 75 Hz
	Natywna rozdzielczość	2560 x 1440 przy częstotliwości 75 Hz
Temperatura	Robocza	Od 0° do 40°C (od 32° do 104°F)
	Podczas przechowywania	Od -20° do 60°C (od -4° do 140°F)
	Podczas transportu	Od -20° do 60°C (od -4° do 140°F)
Wilgotność	Robocza	Od 10% do 80% bez kondensacji
	Podczas przechowywania	Od 5% do 95% bez kondensacji
	Podczas transportu	Od 5% do 95% bez kondensacji

## Rozwiązywanie problemów

Niektóre problemy związane z przygotowaniem monitora do pracy lub używaniem go można rozwiązać samodzielnie. Przed skontaktowaniem się ze sprzedawcą lub firmą Lenovo warto spróbować rozwiązać problem samodzielnie, wykonując czynności odpowiednie do danej sytuacji.

Tabela 3-2. Rozwiązywanie problemów

Problem	Prawdopodobna przyczyna	Zalecane czynności	Więcej informacji
Na ekranie wyświetla się tekst „Out of Range” (Poza zasięgiem), a wskaźnik zasilania miga na biało.	Tryb wyświetlania ustawiony w systemie nie jest obsługiwany przez monitor.	Jeśli wymieniasz stary monitor, podłącz go ponownie i dopasuj tryb wyświetlania do zakresu obsługiwanego przez nowy monitor.  W przypadku korzystania z systemu Windows zrestartuj go w trybie awaryjnym, a następnie wybierz tryb wyświetlania obsługiwany na danym komputerze.  Jeśli te metody nie przyniosą rezultatu, należy skontaktować się z Centrum pomocy technicznej.	„Wybór obsługiwanego trybu wyświetlania” na str. 2-7
Jakość obrazu jest nie do przyjęcia.	Kabel sygnału wideo nie jest dobrze podłączony do monitora lub komputera.	Upewnij się, że kabel sygnału jest dobrze przymocowany do komputera i monitora.	„Podłączanie i włączanie monitora” na str. 1-3
	Ustawienia kolorów mogą być niepoprawne.	Wybierz inne ustawienie kolorów z menu ekranowego (OSD).	„Regulacja obrazu na monitorze” na str. 2-3
	Nie zastosowano funkcji automatycznej konfiguracji obrazu.	Wykonaj procedurę automatycznej konfiguracji obrazu.	„Regulacja obrazu na monitorze” na str. 2-3
Wskaźnik zasilania nie świeci się i na ekranie nie ma obrazu.	<ul style="list-style-type: none"> <li>• Wylącznik zasilania monitora nie jest włączony.</li> <li>• Kabel zasilający jest poluzowany lub rozłączony.</li> <li>• Brak zasilania w gnieździe zasilającym.</li> </ul>	<ul style="list-style-type: none"> <li>• Upewnij się, że kabel zasilający jest prawidłowo podłączony.</li> <li>• Upewnij się, że w gnieździe zasilającym jest zasilanie.</li> <li>• Włącz zasilanie monitora.</li> <li>• Użyj innego kabla zasilającego.</li> <li>• Użyj innego gniazda zasilającego.</li> </ul>	„Podłączanie i włączanie monitora” na str. 1-3
Ekran jest pusty, a wskaźnik zasilania świeci się na pomarańczowo.	Monitor jest w trybie gotowości/zawieszenia.	<ul style="list-style-type: none"> <li>• Naciśnij dowolny klawisz lub porusz myszą, aby na monitorze ponownie pojawił się obraz.</li> <li>• Sprawdź ustawienia opcji zarządzania zasilaniem na komputerze.</li> </ul>	„Zarządzanie zasilaniem” na str. 2-8

Tabela 3-2. Rozwiązywanie problemów

Problem	Prawdopodobna przyczyna	Zalecane czynności	Więcej informacji
Wskaźnik zasilania świeci się na pomarańczowo, ale na monitorze nie ma obrazu.	Kabel sygnału wideo nie jest prawidłowo podłączony do komputera lub monitora.	Upewnij się, że kabel sygnału wideo jest prawidłowo podłączony do komputera.	„Podłączanie i włączanie monitora” na str. 1-3
	Jasność i kontrast monitora są ustawione na najniższy poziom.	Dopasuj ustawienia jasności i kontrastu w menu ekranowym (OSD).	„Regulacja obrazu na monitorze” na str. 2-3
Niektóre piksele są wyświetlane w złym kolorze.	Jest to cecha charakterystyczna dla technologii ciekłokrystalicznej i nie stanowi wady monitora.	Jeśli brakuje więcej niż pięciu pikseli, należy się skontaktować z Centrum pomocy technicznej.	„Dodatek A. Obsługa i pomoc techniczna” na str. A-1
<ul style="list-style-type: none"> <li>• Linie w tekście są nieostre lub obraz jest rozmazany.</li> <li>• Na obrazie pojawiają się pionowe lub poziome pasy.</li> </ul>	<ul style="list-style-type: none"> <li>• Konfiguracja obrazu nie została zoptymalizowana.</li> <li>• Nie zoptymalizowano ustawienia Właściwości ekranu w systemie.</li> </ul>	Dopasuj ustawienia rozdzielczości w systemie do natywnej rozdzielczości tego monitora: 2560 x 1440 przy częstotliwości 75 Hz.	„Regulacja obrazu na monitorze” na str. 2-3
		Wykonaj procedurę automatycznej konfiguracji obrazu. Jeśli automatyczna konfiguracja obrazu okaże się bezskuteczna, przeprowadź ręczną konfigurację obrazu.	„Wybór obsługiwane trybu wyświetlania” na str. 2-7
		Korzystając z natywnej rozdzielczości można dodatkowo poprawić jakość obrazu, dopasowując ustawienie DPI (Dots Per Inch) w systemie.	Patrz zaawansowane opcje właściwości wyświetlania w systemie.



## Ręczne instalowanie sterownika monitora

Poniżej opisano kroki dotyczące ręcznej instalacji sterownika monitora w systemie Microsoft Windows 7, Microsoft Windows 10.

### Instalowanie sterownika monitora w systemie Windows 7

Aby użyć funkcji Plug and Play w systemie Microsoft Windows 7, należy wykonać następujące czynności:

1. Wyłącz komputer i wszystkie podłączone do niego urządzenia.
2. Upewnij się, że monitor jest podłączony prawidłowo.
3. Włącz monitor, a następnie urządzenie systemowe. Poczekaj, aż komputer uruchomi system operacyjny Windows 7.
4. W witrynie internetowej firmy Lenovo pod adresem: [http://support.lenovo.com/docs/q27q\\_1l](http://support.lenovo.com/docs/q27q_1l) wyszukaj odpowiedni sterownik monitora i pobierz go na komputer, do którego jest podłączony ten monitor (np. stacjonarny).
5. Otwórz okno **Display Properties (Właściwości ekranu)**, klikając ikony **Start, Control Panel (Panel sterowania)** oraz **Hardware and Sound (Sprzęt i dźwięk)**, a następnie klikając ikonę **Display (Ekran)**.
6. Kliknij zakładkę **Change the display settings (Zmień ustawienia ekranu)**.
7. Kliknij ikonę **Advanced Settings (Ustawienia zaawansowane)**.
8. Kliknij zakładkę **Monitor**.
9. Kliknij przycisk **Properties (Właściwości)**.
10. Kliknij zakładkę **Driver (Sterownik)**.
11. Kliknij opcję **Update Driver (Aktualizuj sterownik)**, a następnie opcję **Browse the computer to find the driver program (Przeglądaj komputer w poszukiwaniu programu sterownika)**.
12. Wybierz opcję **Pick from the list of device driver program on the computer (Pobierz z listy programów dla sterownika urządzenia w komputerze)**.
13. Kliknij przycisk **Hard Disk (Z dysku)**. Po kliknięciu przycisku **Browse (Przeglądaj)** przejrzyj zasoby i wskaż następującą ścieżkę:  
**X:\Monitor Drivers\Windows 7**  
(gdzie **X** oznacza „folder, w którym znajduje się pobrany sterownik” (na komputerze, takim jak desktop)).
14. Wybierz plik „**Q27q-1L.inf**” i kliknij przycisk **Open (Otwórz)**. Kliknij przycisk **OK**.
15. W nowym oknie wybierz pozycję **Q27q-1L** i kliknij przycisk **Next (Dalej)**.
16. Po zakończeniu instalacji usuń wszystkie pobrane pliki i zamknij wszystkie okna.
17. Uruchom ponownie system. System automatycznie wybierze maksymalną prędkość odświeżania i odpowiednie profile dopasowania kolorów.

**Uwaga:** W przeciwieństwie do monitorów kineskopowych, w monitorach ciekłokrystalicznych większa częstotliwość odświeżania nie oznacza wyższej jakości obrazu. Firma Lenovo zaleca stosowanie rozdzielczości 2560 x 1440 z częstotliwością odświeżania 75 Hz lub rozdzielczości 1920 x 1080 z częstotliwością odświeżania 60 Hz.

---

## Instalowanie sterownika monitora w systemie Windows 10

Aby użyć funkcji Plug and Play w systemie Microsoft Windows 10, należy wykonać następujące czynności:

1. Wyłącz komputer i wszystkie podłączone do niego urządzenia.
2. Upewnij się, że monitor jest podłączony prawidłowo.
3. Włącz monitor, a następnie urządzenie systemowe. Poczekaj, aż komputer uruchomi system operacyjny Windows 10.
4. W witrynie internetowej firmy Lenovo pod adresem: [http://support.lenovo.com/docs/q27q\\_1l](http://support.lenovo.com/docs/q27q_1l) wyszukaj odpowiedni sterownik monitora i pobierz go na komputer, do którego jest podłączony ten monitor (np. stacjonarny).
5. Na pulpicie przesunij kursor myszy w dolny prawy róg ekranu, wybierz opcję **Setting (Ustawienie)**, kliknij dwukrotnie opcję **Control Panel (Panel sterowania)**, a następnie kliknij ikonę **Hardware and Sound (Sprzęt i dźwięk)**, po czym ikonę **Display (Ekran)**.
6. Kliknij zakładkę **Change the display settings (Zmień ustawienia ekranu)**.
7. Kliknij ikonę **Advanced Settings (Ustawienia zaawansowane)**.
8. Kliknij zakładkę **Monitor**.
9. Kliknij przycisk **Properties (Właściwości)**.
10. Kliknij zakładkę **Driver (Sterownik)**.
11. Kliknij opcję **Update Driver (Aktualizuj sterownik)**, a następnie opcję **Browse the computer to find the driver program (Przeglądaj komputer w poszukiwaniu programu sterownika)**.
12. Wybierz opcję **Pick from the list of device driver program on the computer (Pobierz z listy programów dla sterownika urządzenia w komputerze)**.
13. Kliknij przycisk **Hard Disk (Z dysku)**. Kliknij przycisk **Browse (Przeglądaj)** i przejdź do folderu, w którym znajdują się pobrane sterowniki.
14. Wybierz plik „**Q27q-1L.inf**” i kliknij przycisk **Open (Otwórz)**. Kliknij przycisk **OK**.
15. W nowym oknie wybierz pozycję **Q27q-1L** i kliknij przycisk **Next (Dalej)**.
16. Po zakończeniu instalacji usuń wszystkie pobrane pliki i zamknij wszystkie okna.
17. Uruchom ponownie system. System automatycznie wybierze maksymalną prędkość odświeżania i przejdzie do folderu odpowiadającego Profilom dopasowania koloru.

**Uwaga:** W przeciwieństwie do monitorów kineskopowych, w monitorach ciekłokrystalicznych większa częstotliwość odświeżania nie oznacza wyższej jakości obrazu. Firma Lenovo zaleca stosowanie rozdzielczości 2560 x 1440 z częstotliwością odświeżania 75 Hz lub rozdzielczości 1920 x 1080 z częstotliwością odświeżania 60 Hz.

### Uzyskiwanie pomocy

Jeśli wciąż nie można rozwiązać problemu, należy skontaktować się z Centrum pomocy technicznej firmy Lenovo. Dodatkowe informacje dotyczące kontaktowania się z Centrum pomocy technicznej zamieszczono w podrozdziale „Dodatek A. Obsługa i pomoc techniczna” na str. A-1.

### Zakres odpowiedzialności klienta

Gwarancja nie obejmuje produktu, który został uszkodzony na skutek wypadku, niewłaściwego użytkowania, nadmiernej eksploatacji, niewłaściwej instalacji, użytkowania niezgodnie z instrukcjami i specyfikacjami produktu, klęski żywiołowej lub wywołanej przez człowieka, bądź zmian, napraw lub modyfikacji dokonywanych bez zezwolenia.

Oto przykłady niewłaściwego użytkowania lub nadmiernej eksploatacji, których nie obejmuje gwarancja:

- Obrazy wypalone na ekranie monitora kineskopowego. Wypaleniu obrazu można zapobiec, korzystając z wygaszacza ekranu lub funkcji zarządzania zasilaniem.
- Fizyczne uszkodzenie obudowy, obejmującej podstawy i kabli.
- Rysy lub dziury w ekranie monitora.

---

## Dodatek A. Obsługa i pomoc techniczna

Następujące informacje opisują pomoc techniczną dostępną dla produktu w okresie gwarancyjnym lub w czasie użyteczności produktu. Pełne objaśnienie warunków gwarancji Lenovo zawiera dokument Lenovo Limited Warranty (Ograniczona gwarancja Lenovo).

---

### Rejestracja opcji użytkownika

Rejestracja umożliwia uzyskiwanie aktualizacji usług i pomocy dla produktu oraz bezpłatnych lub zniżkowych akcesoriów i elementów komputera. Przejdź do adresu:  
<http://www.lenovo.com/register>

---

### Pomoc techniczna online

Pomoc techniczna online jest dostępna w okresie użyteczności produktu pod adresem:  
<http://www.lenovo.com/support>

W okresie gwarancyjnym dostępna jest także pomoc dotycząca wymiany produktu lub wymiany uszkodzonych komponentów. Dodatkowo w przypadku instalacji opcji użytkownika w komputerze Lenovo może przysługiwać usługa u użytkownika. Przedstawiciel pomocy technicznej Lenovo może pomóc w wybraniu najlepszej opcji.

---

### Telefoniczna pomoc techniczna

Pomoc techniczna dotycząca instalacji i konfiguracji poprzez Centrum pomocy klienta będzie dostępna przez 90 dni po wycofaniu opcji z rynku. Po tym czasie udzielanie pomocy technicznej zostanie zakończone lub będzie dostępne płatnie, zależnie od decyzji firmy Lenovo. Za określoną opłatą dostępna jest także dodatkowa pomoc.

Przed skontaktowaniem się z przedstawicielem pomocy technicznej Lenovo należy sprawdzić następujące dostępne informacje: nazwa i numer opcji, dowód zakupu, producent komputera, model, numer seryjny i podręcznik, dokładny opis wszelkich komunikatów błędów, opis problemu i informacje dotyczące konfiguracji sprzętu i oprogramowania dla systemu.

Przedstawiciel pomocy technicznej może chcieć omówić problem telefonicznie, dlatego użytkownik powinien dysponować telefonem przy komputerze.

Numery telefoniczne mogą zostać zmienione bez powiadomienia. Najbardziej aktualna lista pomocy technicznej Lenovo jest zawsze dostępna pod adresem: <http://www.lenovo.com/support/phone>

Kraj lub region	Numer telefoniczny
Argentyna	0800-666-0011 (hiszpański, angielski)
Australia	1-800-041-267 (angielski)
Austria	0810-100-654 (według taryfy lokalnej) (niemiecki)
Belgia	Usługa gwarancyjna i pomoc techniczna: 02-339-36-11 (niderlandzki, francuski)
Boliwia	0800-10-0189 (hiszpański)

---

## Dodatek B. Uwagi

Firma Lenovo może nie oferować we wszystkich krajach produktów, usług lub funkcji omówionych w tym dokumencie. Aby uzyskać informacje dotyczące produktów i usług aktualnie dostępnych w danym regionie, należy skontaktować się z lokalnym przedstawicielem firmy Lenovo. Wszelkie odniesienia do produktu programu lub usługi Lenovo nie oznaczają ani nie sugerują, że trzeba korzystać wyłącznie z produktu, programu lub usługi Lenovo. Można korzystać z dowolnych funkcjonalnie równoważnych produktów, programów lub usług, które nie naruszają jakichkolwiek dóbr intelektualnych.

Jednakże na użytkownika spoczywa odpowiedzialność za ocenę i sprawdzenie działania każdego innego produktu, programu lub usługi.

Firma Lenovo może posiadać patenty lub zgłoszenia patentowe na towary i usługi, o których mowa w niniejszej publikacji. Posiadanie tego dokumentu nie oznacza przyznania jakichkolwiek licencji na te patenty. Pisemne zapytania dotyczące licencji można przysyłać na adres:

*Lenovo (United States), Inc.*

*1009 Think Place - Building One*

*Morrisville, NC 27560*

*USA*

*Do wiadomości: Dyrektor ds. Licencji Lenovo*

FIRMA LENOVO DOSTARCZA TĘ PUBLIKACJĘ W TAKIM STANIE, W JAKIM SIĘ ZNAJDUJE („AS IS”) BEZ UDZIELANIA JAKICHKOLWIEK GWARANCJI, WYRAŻNYCH LUB DOMNIEMANYCH, A W SZCZEGÓLNOŚCI DOMNIEMANYCH GWARANCJI PRZYDATNOŚCI HANDLOWEJ, PRZYDATNOŚCI DO OKREŚLONEGO CELU ORAZ GWARANCJI, ŻE PUBLIKACJA TA NIE NARUSZA PRAW STRON TRZECICH. W niektórych jurysdykcjach nie jest dozwolone wyłączenie wyraźnych lub dorozumianych gwarancji w niektórych transakcjach, dlatego też to stwierdzenie może nie mieć zastosowania w przypadku użytkownika.

Ta informacja może zawierać techniczne niedokładności lub błędy typograficzne. Zamieszczone informacje są okresowo aktualizowane; zmiany te zostaną uwzględnione w kolejnych wydaniach tej publikacji. Lenovo zastrzega sobie prawo do wprowadzania ulepszeń i/lub zmian w produktach i/lub programach opisanych w tej publikacji w dowolnym czasie, bez wcześniejszego powiadomienia.

Produkty opisane w niniejszym dokumencie nie są przeznaczone do używania w aplikacjach wykorzystywanych przy przeszczepach ani w innych aplikacjach podtrzymywania życia, kiedy wadliwe działanie może spowodować uszczerbek na zdrowiu lub śmierć. Informacje zawarte w niniejszym dokumencie pozostają bez wpływu na specyfikacje produktów oraz gwarancje Lenovo. Żadne z postanowień niniejszego dokumentu nie ma charakteru wyraźnej lub domniemanej licencji czy zabezpieczenia bądź ochrony przed roszczeniami w ramach praw własności intelektualnej Lenovo lub stron trzecich. Wszelkie zawarte tu informacje zostały uzyskane w konkretnym środowisku i mają charakter ilustracyjny. Dlatego też rezultaty uzyskiwane w innych środowiskach działania mogą być różne.

Lenovo może wykorzystywać lub przekazywać wszelkie dostarczone informacje w dowolny sposób, jaki zostanie uznany za odpowiedni, bez żadnych zobowiązań w stosunku do użytkownika.

Wszelkie odniesienia w tej publikacji do witryn internetowych innych niż Lenovo są dostarczane wyłącznie dla wygody i w żadnym razie nie stanowią zachęty do ich odwiedzania. Materiały w tych witrynach internetowych nie są częścią materiałów dla tego produktu Lenovo i odpowiedzialność za korzystanie z materiałów w tych witrynach internetowych spoczywa po stronie użytkownika.

Wszelkie zawarte w nich dane wydajności zostały określone w środowisku kontrolowanym. W związku z tym wynik osiągnięty w innych warunkach pracy może się znacznie różnić. Niektóre pomiary zostały wykonane na poziomie rozwoju systemów i nie gwarantuje się, że pomiary te będą takie same w ogólnie dostępnych systemach. Co więcej, niektóre pomiary mogą być szacowane na drodze ekstrapolacji. Rzeczywiste wyniki mogą być inne. Użytkownicy niniejszego dokumentu powinni zweryfikować stosowne dane we własnym środowisku.

---

## Informacje dotyczące recyklingu

Firma Lenovo zachęca właścicieli sprzętu informatycznego (IT) do odpowiedzialnego recyklingu nieprzydatnych już urządzeń. Firma Lenovo oferuje różnorodne programy i usługi wspomagające właścicieli w recyklingu ich produktów IT. Informacje dotyczące recyklingu produktów Lenovo można uzyskać pod adresem:

<http://www.lenovo.com/lenovo/environment/recycling>

環境配慮に関して

本機器またはモニターの回収リサイクルについて

企業のお客様が、本機器が使用済みとなり廃棄される場合は、資源有効利用促進法の規定により、産業廃棄物として、地域を管轄する県知事あるいは、政令市長の許可を持った産業廃棄物処理業者に適正処理を委託する必要があります。また、弊社では資源有効利用促進法に基づき使用済みパソコンの回収および再利用・再資源化を行う「PC回収リサイクル・サービス」を提供しています。詳細は、[https://www.lenovo.com/jp/ja/services\\_warranty/recycle/personal/](https://www.lenovo.com/jp/ja/services_warranty/recycle/personal/)をご参照ください。

また、同法により、家庭で使用済みとなったパソコンのメーカー等による回収再資源化が2003年10月1日よりスタートしました。詳細は、[https://www.lenovo.com/jp/ja/services\\_warranty/recycle/personal/](https://www.lenovo.com/jp/ja/services_warranty/recycle/personal/)をご参照ください。

重金属を含む内部部品の廃棄処理について

本機器のプリント基板等には微量の重金属（鉛など）が使用されています。使用後は適切な処理を行うため、上記「本機器またはモニターの回収リサイクルについて」に従って廃棄してください。

### Zbiórka i recykling zużytych komputerów lub monitorów Lenovo

Pracownicy firm, którzy chcą zutylizować komputery lub monitory Lenovo, będące własnością ich firm, muszą to zrobić zgodnie z Ustawą o promowaniu skutecznej utylizacji zasobów. Komputery i monitory są zaliczane do odpadów przemysłowych i powinny być prawidłowo usuwane przez służby usuwania odpadów przemysłowych, posiadające certyfikat lokalnych władz. Zgodnie z Ustawą o promowaniu skutecznej utylizacji zasobów firma Lenovo Japan poprzez sieć punktów zbiórki komputerów PC i usługi recyklingowe zapewnia możliwość zbierania, ponownego wykorzystania i recyklingu zużytych komputerów i monitorów. Szczegóły można znaleźć na stronie Lenovo pod adresem: [https://www.lenovo.com/jp/ja/services\\_warranty/recycle/personal/](https://www.lenovo.com/jp/ja/services_warranty/recycle/personal/). Zgodnie z Ustawą o promowaniu skutecznej utylizacji zasobów zbiórka i recykling zużytych komputerów domowych i monitorów przez producenta rozpoczęła się 1 października 2003 roku. Ta usługa jest świadczona bezpłatnie użytkownikom komputerów domowych sprzedanych po 1 października 2003 roku. Szczegóły można znaleźć na stronie Lenovo pod adresem: [https://www.lenovo.com/jp/ja/services\\_warranty/recycle/personal/](https://www.lenovo.com/jp/ja/services_warranty/recycle/personal/).

### Utylizacja komponentów komputerów Lenovo

Niektóre komputery Lenovo sprzedane w Japonii mogą zawierać metale ciężkie lub inne substancje szkodliwe dla środowiska naturalnego. Aby prawidłowo zutylizować zużyte komponenty, takie jak drukowane obwody elektroniczne czy napędy, należy zastosować się do opisanych powyżej metod zbiórki i recyklingu zużytych komputerów lub monitorów.

---

## Znaki towarowe

Następujące wyrażenia to znaki towarowe Lenovo w Stanach Zjednoczonych i/lub w innych krajach:

Lenovo  
Logo Lenovo  
ThinkCenter  
ThinkPad  
ThinkVision

Microsoft, Windows i Windows NT to znaki towarowe grupy firm Microsoft.

Inne nazwy firm, produktów lub usług mogą być znakami towarowymi lub znakami usług innych firm.

---

## **Kable zasilające i zasilacze**

Używaj wyłącznie kabli zasilających i zasilaczy dostarczonych przez producenta produktu.  
Nie używaj zasilacza AC z innych urządzeń.