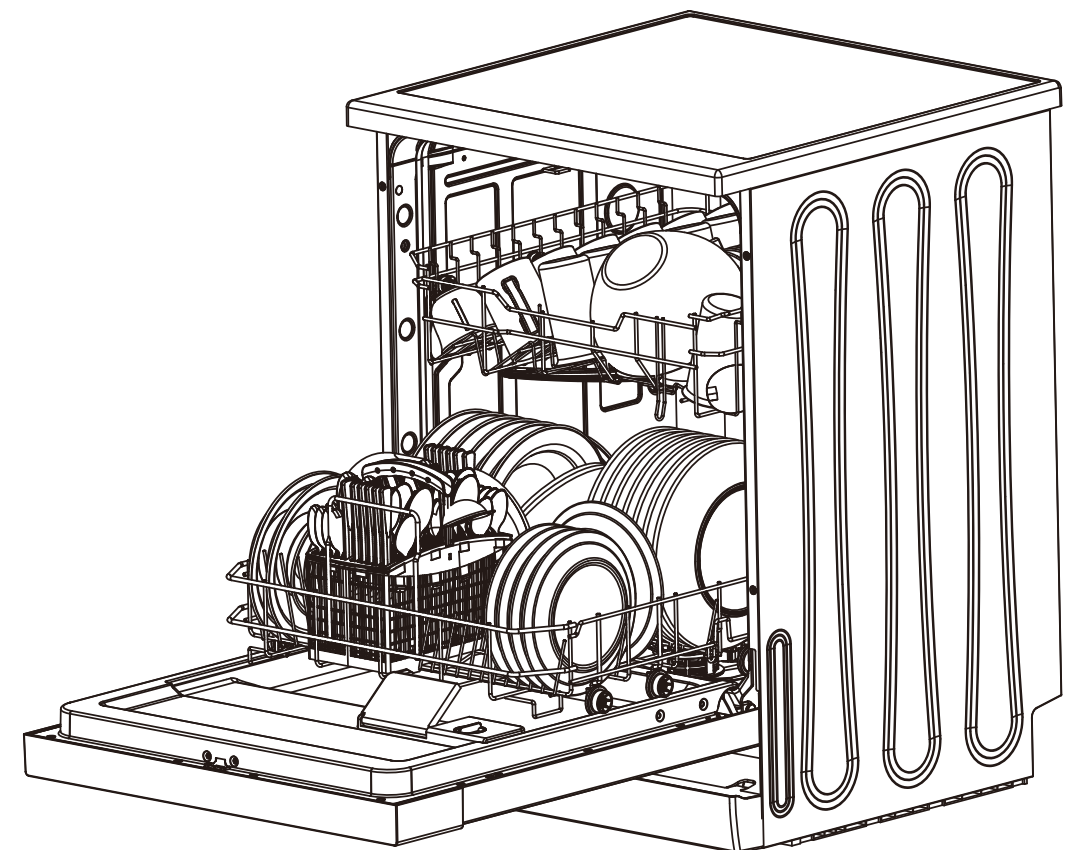


# Hisense

INSTRUKCJA OBSŁUGI ZMYWARKI DO NACZYŃ

MODEL NO.: HS60240W  
HS60240S  
HS60240X  
HS60240B

# Hisense





### **Przeczytaj niniejsz**

Drogi Kliencie,  
Prosimy o dokładne zapoznanie się z niniejszymi informacjami o użytkowniku i zachowanie ich do późniejszego wykorzystania.

Przeznacz je każdemu kolejnemu właścicielowi urządzenia.

Niniejsza instrukcja zawiera instrukcje bezpieczeństwa, instrukcje obsługi, instrukcje instalacji, wskazówki dotyczących rozwiązywania problemów itp.

Dokładne przeczytanie je przed użyciem zmywarki pomoże w jej prawidłowym użytkowaniu i konserwacji.

### **Przed zgłoszeniem si do serwisu**

Zapoznanie się z sekcją „Porady dotyczące rozwiązywania problemów”, pomoże Ci rozwiązać niektóre typowe problemy samodzielnie i nie musisz prosić o pomoc profesjonalnych techników.



### **ZA UW**

Producent, kierując się polityką ciągłego rozwoju i aktualizacji produktu, może dokonywać zmian bez wcześniejszego powiadomienia.

- 1) Informacje dotyczące bezpieczeństwa
- 2) Utylizacja
- 3) Instrukcja działania  
Panel sterowania  
Właściwości zmywarki
- 4) Przed pierwszym użyciem  
Zmiękcacz wody  
Załadowanie soli do zmiękczacza  
Napełnienie dozownika środka płuczącego  
Funkcja detergentu
- 5) Załadunek koszyków zmywarki
- 6) Uruchomienie programu zmywania  
Tabela cykli zmywania  
Włączanie urządzenia  
Zmiana programu  
Dodawanie zapomnianych naczyń
- 7) Konserwacja i czyszczenie
- 8) Instalacja  
Pozycjonowanie i poziomowanie  
Podłączanie wody i energii elektrycznej
- 9) Porady dotyczące rozwiązywania problemów  
Kody błędów  
Przed zgłoszeniem się do serwisu  
Informacje techniczne

## **1. Informacje dotyczące bezpieczeństwa**



### **OSTRZEŻENIE!**

Podczas używania zmywarki należy przestrzegać podstawowych środków ostrożności, w tym poniższych zaleceń:



### **OSTRZEŻENIE! WODÓR GAZOWY JEST WYBUCHOWY**

W pewnych warunkach w systemie ciepłej wody, który nie był używany przez dwa tygodnie lub dłużej, może powstać gaz wodorowy. **WODÓR GAZOWY JEST WYBUCHOWY.** Jeśli system ciepłej wody nie był używany przez dłuższy okres, przed użyciem zmywarki należy odkręcić wszystkie kraney z ciepłą wodą i pozwolić, aby woda przez kilka minut. Spowoduje to uwolnienie wszelkich nagromadzonych gazów wodorowych. Ponieważ gaz ten jest łatwopalny, nie należy w tym czasie palić tytoniu ani używać otwartego płomienia



### **OSTRZEŻENIE! WŁAŚCIWE ZASTOSOWANIE**

- Nie używać w błędny sposób, nie siadać ani nie stać na drzwiach lub koszu zmywarki do naczyń.
  - Nie należy dotykać elementu grzejnego podczas lub bezpośrednio po użyciu.
  - Nie należy obsługiwać zmywarki, jeśli wszystkie panele obudowy nie znajdują się na swoim miejscu. Jeśli zmywarka działa, należy bardzo ostrożnie otworzyć drzwi. Istnieje ryzyko, że woda się wypłynie.
    - Nie należy umieszczać żadnych ciężkich przedmiotów ani stać na drzwiach, gdy są one otwarte. Urządzenie może przechylić się do przodu.
    - Podczas załadunku rzeczy do zmywania:
      - Ułóż ostre przedmioty tak, aby nie uszkodzić uszczelki drzwi;
      - Załaduj ostre noże rękojeściami do góry, aby zmniejszyć ryzyko skaleczenia;
  - Ostrzeżenie: Noże i inne narzędzia o ostrych końcówkach muszą być załadowane do kosza ostrymi końcówkami ku dole lub umieszczone w pozycji poziomej.
    - Podczas używania zmywarki należy zapobiegać kontaktowi plastikowych przedmiotów z elementem grzejnym.
  - Po zakończeniu cyklu zmywania należy sprawdzić, czy pojemnik na środek czyszczący jest pusty.
    - Nie wolno myć przedmiotów z tworzyw sztucznych, jeśli nie są one oznaczone jako bezpieczne dla zmywarki lub w podobny sposób. W przypadku elementów z tworzyw sztucznych, które nie są w ten sposób oznakowane, należy sprawdzić zalecenia producenta.
      - Używaj wyłącznie detergentów i dodatków do płukania przeznaczonych do automatycznych zmywarek do naczyń. Nigdy nie używaj w zmywarce mydła, detergentu do prania ani detergentu do prania ręcznego.

- Inne urządzenia odłączające od zasilania muszą być wbudowane w stałe okablowanie z co najmniej 3 mm separacją styków na wszystkich biegunach.
  - Trzymaj dzieci z dala od detergentu i nablyszczacza, trzymaj dzieci z dala od otwartych drzwi zmywarki do naczyń, w środku może pozostać reszta detergentu.
  - Małe dzieci powinny być nadzorowane, aby upewnić się, że nie bawią się urządzeniem.
- Niniejszy produkt nie jest przeznaczony do użytkowania przez osoby (w tym dzieci), które mają ograniczone zdolności fizyczne, sensoryczne lub umysłowe lub osoby nieposiadające doświadczenia lub wiedzy, chyba że zostaną one poinstruowane i nadzorowane w zakresie użytkowania urządzenia przez osobę odpowiedzialną za ich bezpieczeństwo.
- Detergenty do zmywarek do naczyń są silnie alkaliczne. W razie połknięcia mogą być bardzo niebezpieczne. Należy unikać kontaktu ze skórą i oczami oraz trzymać dzieci z dala od zmywarki, gdy drzwi są otwarte.
  - Drzwi nie powinny być pozostawione w pozycji otwartej, ponieważ może to stwarzać ryzyko przewrócenia.
  - Jeśli przewód zasilający jest uszkodzony, aby uniknąć zagrożenia, musi zostać wymieniony przez producenta lub jego przedstawiciela serwisowego lub osobę o podobnych kwalifikacjach.
  - Materiały opakowaniowe należy zutylizować w odpowiedni sposób.
  - Podczas instalacji nie wolno dopuścić do nadmiernego lub niebezpiecznego zgięcia lub spłaszczenia zasilacza.
  - Nie wolno manipulować przy elementach sterujących.
  - Urządzenie należy podłączyć do sieci wodociągowej za pomocą nowych zestawów węży; starych zestawów nie należy używać ponownie.
  - Upewnij się, że wykładzina nie zasłania otworów w dolnej podstawie.
  - Zmywarki należy używać tylko zgodnie z jej przeznaczeniem.
  - Zmywarka jest przeznaczona wyłącznie do użytku wewnątrz pomieszczeń.
  - Zmywarka nie jest przeznaczona do użytku komercyjnego. Jest przeznaczona do użytku w gospodarstwach domowych oraz w podobnych środowiskach pracy i zamieszkania.

PRZECZYTAJ I STOSUJ SIĘ DO TYCH WSKAZÓWEK BEZPIECZEŃSTWA, UWAŻNIE ZAPISUJĄC NINIEJSZE INSTRUKCJE zapisane.

## 2. Utylizacja



Materiał opakowaniowy zmywarki należy prawidłowo zutylizować. Wszystkie materiały opakowaniowe mogą być poddane recyklingowi. Części plastikowe są oznaczone standardowymi międzynarodowymi skrótami: (np. PS dla polistyrenu, materiału wypełniającego). Urządzenie to jest identyfikowane zgodnie z europejską wytyczną 2012/19/UE w sprawie zużytego sprzętu elektrycznego i elektronicznego - WEEE. Wytyczne te określają ramy dla ważnego w całej UE zwrotu i ponownego użycia starych urządzeń.

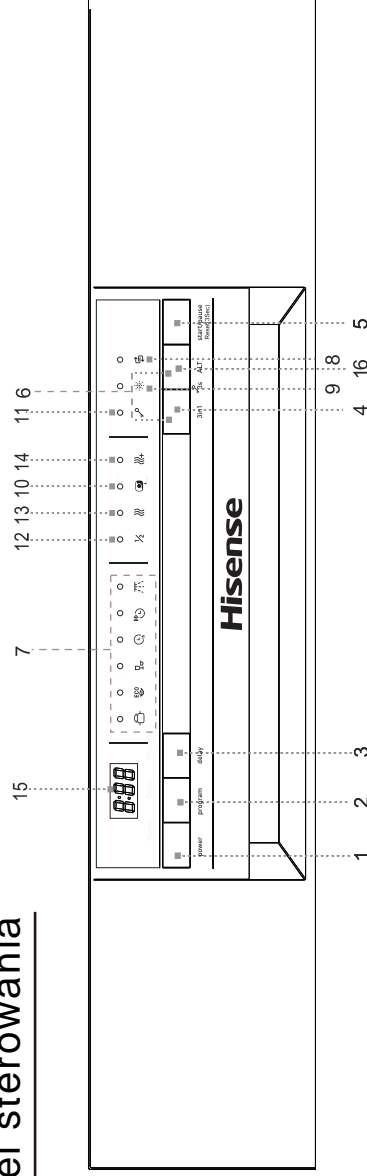
### ⚠ OSTRZEŻENIE!

Materiały opakowaniowe mogą być niebezpieczne dla dzieci! W celu utylizacji opakowania i urządzenia należy udać się do centrum recyklingu. Odetnij kabel zasilający i spraw, że zamknięcie drzwi nie będzie mogło być użyte ponownie. Opakowania kartonowe produkowane są z papieru makulaturowego i powinny być utylizowane w ramach zbiórki makulatury do recyklingu. Zapewnienie prawidłowej utylizacji tego produktu pomoże zapobiec potencjalnym negatywnym skutkom dla środowiska i zdrowia ludzkiego, które mogłyby być spowodowane niewłaściwym postępowaniem z odpadami tego produktu. Aby uzyskać bardziej szczegółowe informacje na temat recyklingu tego produktu, należy skontaktować się z lokalnym urzędem miejskim oraz służbą utylizacji odpadów domowych.

### WAZNE!

Aby uzyskać najlepszą wydajność zmywarki, przed pierwszym użyciem należy przeczytać wszystkie instrukcje obsługi.

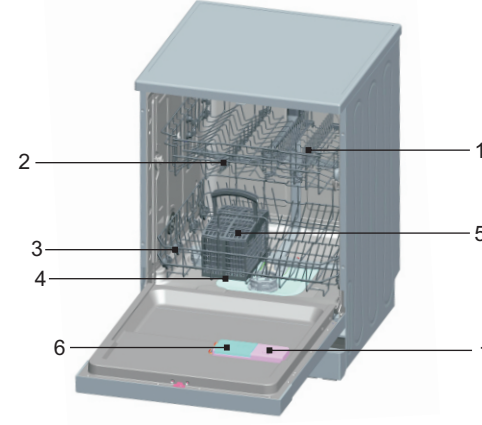
## Panel sterowania



1. Włącznik zasilania: Włącza/wyłącza zasilanie.
2. Przycisk programowania: Naciśnij przycisk, aby przewijać cykle zmywania. Zostanie zapalona odpowiednia kontrolka programu, wskazująca, który CYKL ZMYWANIA został wybrany.
3. Przycisk opóźnienia: Funkcja OPOŹNIENIE ROZPOCZĘCIA pozwala na automatyczne opóźnienie czasu rozpoczęcia dowolnego cyklu do 4. Wskaźnik 3 IN 1: Naciśnij przycisk, aby wybrać lub anulować funkcję 3 IN 1.
5. Przycisk "Start/pauza": Naciśnij przycisk, aby rozpocząć lub wstrzymać pracę zmywarki.
6. Przycisk blokady przed dziećmi: Po naciśnięciu przycisku przez 3 sekundy, urządzenie zostanie zablokowane.
7. Lampka kontrolna programu: Po wybraniu programu zmywania zostanie wyświetlona odpowiednia lampka.
8. Wskaźnik napełnienia solą: Wskaźnik świeci się, gdy konieczne jest ponowne napełnienie zmiękczacza.
9. Wskaźnik uzupełnienia środka płuczącego: Wskaźnik ten świeci się, gdy trzeba uzupełnić dozownik.
10. Wskaźnik 3 IN 1: Wskaźnik zapala się, gdy wybrana zostanie funkcja dodatkowa.
11. Wskaźnik blokady przed dziećmi: Funkcja "Blokada przed dziećmi" będzie dostępna po naciśnięciu przycisku "Child Lock" przez 3 sekundy.
12. Wskaźnik połowy wsadu: wskaźnik połowy wsadu zapala się, gdy wybrana zostanie dodatkowa funkcja 13. Lampka suszenia: Włącza się, gdy zmywarka suszy.
14. Wskaźnik Dry+: Podwyższona temperatura podczas ostatniego etapu płukania poprawi proces suszenia. Wskaźnik będzie dostępny po wybraniu przycisku Dry+.
15. Wyświetlacz cyfrowy: Wyświetla pozostały czas pracy, kody usterek i czas opóźnienia.
16. Przycisk ALT: Naciśnięcie przycisku, można wybrać dodatkowe funkcje Dry+, Half-Load, lub funkcje Dry+ i Half-Load działające w tym samym czasie; gdy są aktywne, odpowiadająca im kontrolka miga.

## 4. Właściwości zmywarki

## Przedni widok



- 1 Górny kosz
- 2 Ramiona przyskające
- 3 Dolny kosz
- 4 Zmiękcacz wody
- 5 Kosz na sztućce
- 6 Dozownik detergentu
- 7 Dozownik środka płuczącego

## Przed pierwszym użyciem

Przed pierwszym użyciem zmywarki do naczyń:

- A. Ustaw zmiękcacz wody
- B. Wlej 500 ml wody do pojemnika na sól, a następnie napełnij go solą do zmywarki.
- C. Napełnij dozownik ze środkiem płuczącym.
- D. Funkcja detergentu

## A. Zmiękcacz wody

usuwania z wody minerałów i soli, które mogłyby mieć szkodliwy lub negatywny wpływ na działanie urządzenia. Im wyższa jest zawartość tych minerałów i soli, tym twardsza jest woda. Zmiękcacz należy ustawić w zależności od twardości wody w danym miejscu. Lokalny urząd ds. gospodarki wodnej może doradzić informacji w sprawie twardości wody w Twojej okolicy.



## Ustawianie

Ilość dozowanej soli można ustawić od H0 do H7.

Sól nie jest wymagana przy ustawionej wartości H0.

1. Dowiedz się, jaka jest wartość twardości wody w Twoim kranie.

Twoja firma wodociągowa pomoże Ci w tym.

2. Ustawiona wartość znajduje się w tabeli twardości wody.

3. Zamknij drzwi.

4. Włącz zasilanie.

5. Przytrzymaj wciśnięty przycisk "Opóźnienie", a następnie naciśnij przycisk "Program" przez 5 sekund. Brzęczyk zadzwoni jeden raz i zaświeci się lampka kontrolna.

(Twardość wody i stan lampki kontrolnej podana jest w tabeli:

ustawienie fabryczne to H4).

Aby zmienić ustawienie:

1. Wciśnij przycisk "Opóźnienie".

Po każdym naciśnięciu przycisku, ustawiona wartość wzrasta o jeden poziom; po osiągnięciu wartości H7, następuje powrót do H0 (wyłączone).

2. Naciśnij przycisk "Program". Wybrane ustawienie zostało

Twardość wody i tabela stanu lampek kontrolnych

Twardość wody		Mmol/l	Ustawiona wartość na urządzeniu
°Clarka	Zakres		
0-8	miękka	0-1.1	H0
9-10	miękka	1.2-1.4	H1
11-12	średnia	1.5-1.8	H2
13-15	średnia	1.9-2.1	H3
16-20	średnia	2.2-2.9	H4
21-26	twarda	3.0-3.7	H5
27-38	twarda	3.8-5.4	H6
39-62	twarda	5.5-8.9	H7

## B. Załadowanie soli do zmiękczacza

Zawsze stosować sól przeznaczoną do stosowania w zmywarkach do naczyń.

ZAUWAŻ: Jeśli Twój model nie posiada zmiękczacza wodv. możesz pominać te sekcje.

### ZMIĘKCZACZ WODY

Twardość wody różni się w zależności od miejsca. W przypadku użycia twardej wody w zmywarce na naczyńiach i przyborach tworzą się osady.

Urządzenie jest wyposażone w specjalny zmiękczac, który wykorzystuje sole specjalnie zaprojektowane w celu wyeliminowania wapna i minerałów z wody.

Pojemnik na sól znajduje się pod koszem dolnym i powinien być napełniany w następujący sposób:

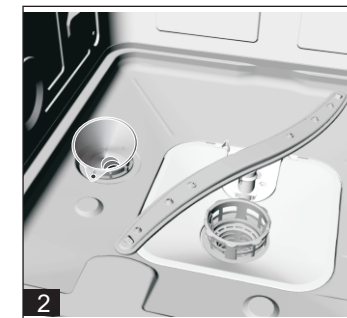
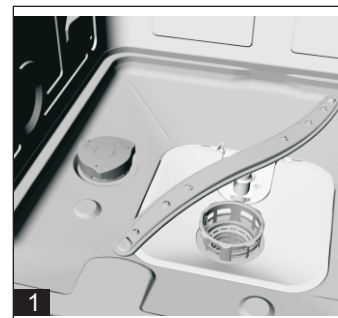
Uwaga!

Stosować wyłącznie sól przeznaczoną specjalnie do stosowania w zmywarkach do naczyń! Wszystkie inne rodzaje soli, które nie są przeznaczone do stosowania w zmywarkach, zwłaszcza sól stołowa, mogą uszkodzić zmiękczac wody. W przypadku uszkodzeń spowodowanych użyciem nieodpowiedniej soli producent nie udziela żadnej gwarancji ani nie ponosi odpowiedzialności za powstałe szkody.

Napełnić tylko solą tuż przed rozpoczęciem jednego z kompletnych programów zmywania.

Zapobiegnie to pozostawianiu na dnie urządzenia przez dłuższy czas rozsypanych ziaren soli lub słonej wody, co mogłoby spowodować korozję.

Po pierwszym cyklu zmywania lampka kontrolna panelu sterowania gaśnie.



A. Zdejmij dolny kosz, a następnie odkręć i zdejmij zakrętkę z pojemnika na sól. **1**

B. Jeśli napełniasz pojemnik po raz pierwszy, napełnij 2/3 jego objętości wodą (około 500 ml). **2**

C. Umieść końcówkę lejka (w zestawie) w otworze i wsyp około 2 kg soli. To normalne, że z pojemnika na sól wyleci niewielka ilość wody.

D. Ostrożnie przykręcić z powrotem korek.

E. Zazwyczaj lampka ostrzegawcza soli gaśnie w ciągu 2-6 dni po napełnieniu pojemnika z solą.

### ZAUWAŻ:

1. Pojemnik na sól musi być ponownie napełniony, gdy zapali się lampka ostrzegawcza soli w panelu sterowania. Mimo że pojemnik na sól jest wystarczająco napełniony, lampka kontrolna może nie zaciemnić się przed rozpuszczeniem się soli. Jeżeli w panelu sterowania (w niektórych modelach) nie ma lampki ostrzegawczej soli, możesz oszacować moment dosypania soli do zmiękczacza według cykli pracy zmywarki (patrz poniższy schemat).

## C. Napełnienie dozownika środka płuczącego

Funkcja środka płuczącego

Środek płuczający jest automatycznie dodawany podczas ostatniego płukania, zapewniając dokładne płukanie, suszenie bez plamek i smug.

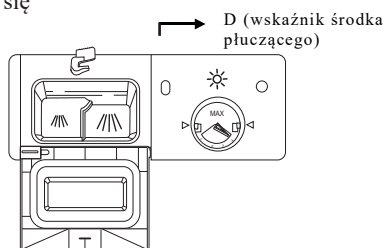
Uwaga!

Do zmywarek należy używać wyłącznie markowych płynów do płukania. Nigdy nie napełniać dozownika środka płuczącego żadnymi innymi substancjami (np. środkiem czyszczącym do zmywarek, płynnym detergentem). Uszkodziłoby to urządzenie.

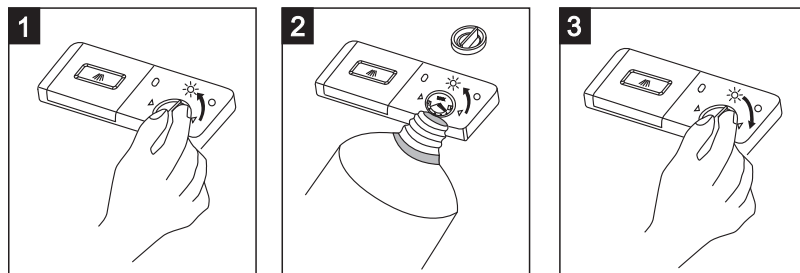
Jeśli na panelu kontrolnym nie ma lampki ostrzegawczej środka płuczącego, ilość środka można ocenić po kolorze optycznego wskaźnika poziomu "D" umieszczonego obok korka. Gdy zbiornik środka płuczącego jest pełny, cały wskaźnik będzie ciemny. Wraz ze zmniejszaniem się ilości środka płuczącego zmniejsza się wielkość ciemnej kropki. Nigdy nie należy pozwolić, aby środek płuczący był napełniony poniżej 1/4.

Wraz ze zmniejszaniem się ilości środka płuczącego zmienia się wielkość czarnej kropki na wskaźniku poziomu środka płuczącego, jak pokazano poniżej.

- Pełny
- 3/4 pojemności
- 1/2 pojemności
- 1/4 pojemności - Należy uzupełnić, aby nie dopuścić do
- powstawania plamek
- Pusty



## Dozownik środka płuczącego



- 1** 1. Aby otworzyć dozownik, należy przekręcić korek do strzałki "otwarte" (w lewo) i go zdjąć.
- 2** 2. Wlej środek płuczący do dozownika; uważaj, aby go nie przepełnić.
- 3** 3. Załóż korek, ustawiając go w linii ze strzałką "otwarte" i przekręcając do strzałki "zamknięte" (w prawo).

Środek płuczący jest uwalniany podczas ostatniego płukania, aby zapobiec tworzeniu się na naczyniach kropel wody, które mogą pozostawić plamy i smugi. Poprawia on również proces suszenia, pozwalając wodzie spływać z naczyń. Zmywarki są przystosowane do używania płynnych środków do płukania. Dozownik środka płuczącego znajduje się wewnątrz drzwi obok dozownika detergentu.

Aby napełnić dozownik, należy otworzyć korek i wlać środek płuczący do urządzenia, aż wskaźnik poziomu zmieni kolor na całkowicie czarny. Objętość pojemnika ze środkiem płuczącym wynosi około 140 ml.

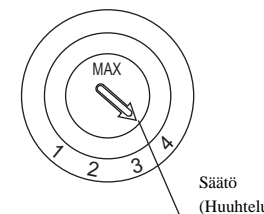
Należy uważać, aby nie przepełnić dozownika, ponieważ może to spowodować nadmierne pienienie. Rozlaną ciecz należy zetrzeć wilgotną szmatką. Nie zapomnij założyć nakrętki, zanim zamkniesz drzwi zmywarki.

Uwaga!

Rozlany podczas napełniania środek płuczący oczyścić chłonną ściereczką, aby uniknąć nadmiernej piany podczas następnego zmywania.

## Regulacja dozownika nablyszczacza

Dozownik nablyszczacza ma cztery ustawienia, a doza została fabrycznie ustawiona na maksymalną pozycję 4. Jeśli na zastawie stołowej pojawiają się lepkie białe zacieki lub niebieska warstwa na szklance lub nożu, należy zmniejszyć dawkę.



**ZAUWAŻ:** Zwiększ dawkę, jeśli na naczyniach po zmywaniu znajdują się krople wody lub plamy wapienne. Zmniejsz, jeśli na naczyniach znajdują się lepkie, białawe smugi lub niebieskawa warstwa na szkle lub ostrzach noży.

## D. Funkcja detergentu

Detergenty wraz z ich składnikami chemicznymi są niezbędne do usuwania i rozdrabniania brudu i transportowania go ze zmywarki. Do tego celu nadaje się większość detergentów o jakości handlowej.

### Detergent skoncentrowany

W zależności od składu chemicznego, zmywarkę można podzielić na dwa podstawowe typy:

- konwencjonalne, alkaliczne detergenty ze żrącymi składnikami
- nisko alkaliczne, skoncentrowane detergenty z naturalnymi enzymami

Zastosowanie programu zmywania "Eco" w połączeniu z detergentami skoncentrowanymi zmniejsza zanieczyszczenie i jest dobre dla Twoich naczyń; programy te są specjalnie dopasowane do właściwości rozpuszczania zanieczyszczeń przez enzymy koncentratu. Z tego powodu program zmywania "Eco", w którym stosowane są skoncentrowane detergenty, może osiągnąć te same rezultaty, które w przeciwnym razie można by osiągnąć tylko przy użyciu programu "intensywnego".

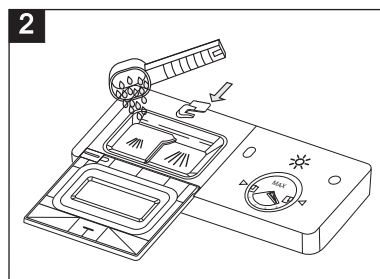
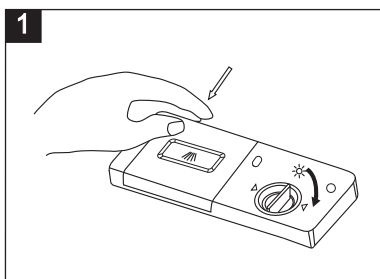
### Tabletki z detergentem

Tabletki z detergentem w różnych marek rozpuszczają się z różną prędkością. Z tego powodu niektóre detergenty mogą nie rozpuścić się i nie rozwinąć swojej pełnej mocy czyszczącej podczas krótkich programów. Dlatego podczas stosowania tabletek z detergentem należy stosować długie programy, aby zapewnić całkowite usunięcie pozostałości detergentu.

### Dozownik detergentu

Przed rozpoczęciem każdego cyklu zmywania należy ponownie napełnić urządzenie zgodnie z instrukcjami podanymi w Tabeli Cykli Zmywania. Twoja zmywarka do naczyń używa się mniej detergentów i nablyszczaczy niż w tradycyjnych zmywarkach do naczyń. Generalnie do normalnego wsadu zmywarki potrzebna jest tylko jedna łyżka stołowa detergentu. Ponadto, bardziej zabrudzone przedmioty wymagają większej ilości środka czyszczącego. Zawsze dodawaj detergent tuż przed uruchomieniem zmywarki, w przeciwnym razie może on ulec zawilgoceniu i nie rozpuści się prawidłowo.

Käyttettävä pesuainemäärä



**ZAUWAŻ:**

1. Jeśli pokrywa jest zamknięta: wcisnąć przycisk zwalniający. Pokrywa otwiera się na sprężynach.
2. Zawsze dodawaj detergent tuż przed rozpoczęciem każdego cyklu zmywania. Do zmywarek używaj tylko markowych środków wspomagających zmywanie.

**⚠ OSTRZEŻENIE!**

Detergent do zmywarek do naczyń jest żrący! Dbaj o to, by trzymać go z dala od dzieci.

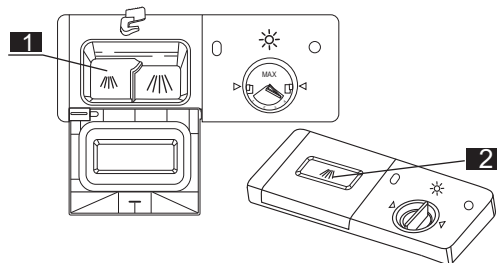
Należy używać wyłącznie detergentów przeznaczonych specjalnie do zmywarek do naczyń. Utrzymuj detergent w stanie świeżym i suchym. Nie wkładaj proszku czyszczącego do dozownika, dopóki nie będziesz gotowy do zmywania.

**Uzupełnij detergent**

Napełnij dozownik detergentu detergentem.

Oznakowanie wskazuje poziomy dozowania, jak pokazano na ilustracji po prawej stronie:

- 1 Miejsce umieszczenia głównego detergentu w cyklu prania, "MIN" oznacza około 20 g detergentu.
- 2 Miejsce umieszczenia detergentu w cyklu zmywania wstępnego, około 5 g detergentu.



Należy przestrzegać zaleceń producenta dotyczących dozowania i przechowywania podanych na opakowaniu detergentu.

Zamknij pokrywę i naciśnij aż do zablokowania.

Jeśli naczynia są mocno zabrudzone, należy umieścić dodatkową dawkę detergentu w komorze

**ZAUWAŻ:**

Informacje o ilości środka czyszczącego dla pojedynczego programu znajdują się na ostatniej stronie. Należy pamiętać, że w zależności od stopnia zabrudzenia i określonej twardości wody, ilość ta może się różnić.

Należy przestrzegać zaleceń producenta na opakowaniu detergentu.

**Detergenty**

Istnieją 3 rodzaje detergentów

1. Z fosforanem i z chlorem
2. Z fosforanem i bez chloru
3. Bez fosforanów i bez chlorków

Zazwyczaj nowe detergenty w proszku są bez fosforanów. Funkcja zmiękczenia wody przez fosforan nie jest podana. W tym przypadku zalecamy napełnienie zbiornika na sól nawet wtedy, gdy twardość wody wynosi tylko 6 dH. Jeżeli w przypadku twardej wody były stosowane detergenty bez fosforanów, często przy naczyniach i szklankach pojawiają się białe plamy. W takim przypadku należy dodać więcej detergentu, aby osiągnąć lepsze rezultaty. Detergenty bez chloru wybielają tylko trochę. Silne i kolorowe plamy nie zostaną całkowicie usunięte. W tym przypadku proszę wybrać program z wyższą temperaturą.

**Half Load Function**

1.1 Half Load is an additional Function, ordinary washing machine half load is still ordinary washing, alternate washing machine half load is still alternate washing.

1.2 Heavy, Intensive, Eco, Normal, Light, Crystal, 90min, 30min can add half load function, Pre\_Rinse can't add half load function.

1.3 When the Heavy, Intensive, Eco, Normal, Light, Crystal, 90min, 30min add half load function, the procedure is changed as follows:

1.3.1 Each time the water inflow is reduced by 100 n, if the original water inflow is greater than 650 n, and the original water inflow will be changed to more than 650 n and less than 750 n, if the original water inflow is less than 650 n, it won't be changed.

1.3.2 The original washing time of the washing step is more than 3 minutes, and the washing time will be reduced by 30%. The reduced washing time is in minutes, and it is taken down in integer.

1.3.3 Total time reduces by Washing steps total time reduces.

## 5. Załadunek koszyków zmywarki

Aby zmywarka działała jak najlepiej, należy postępować zgodnie z poniższymi wytycznymi dotyczącymi załadunku. Cechy i wygląd koszy oraz koszy na sztućce mogą różnić się w zależności od modelu.

Uwagi przed lub po załadunku koszy do zmywarek do naczyń

Zeskrob duże kawałki resztek jedzenia. Nie ma potrzeby płukania naczyń pod bieżącą wodą. Przedmioty należy włożyć do zmywarki w następujący sposób:

1. Przedmioty takie jak kubki, szklanki, garnki, patelnie itp. mają leżeć do góry nogami.
2. Elementy zakrzywione lub z zagłębieniami powinny być nachylone tak, aby woda mogła spływać.
3. Powinny być ułożone bezpiecznie, aby się nie przewróciły.
4. Nie powinny blokować obracania się ramion natryskowych podczas zmywania.

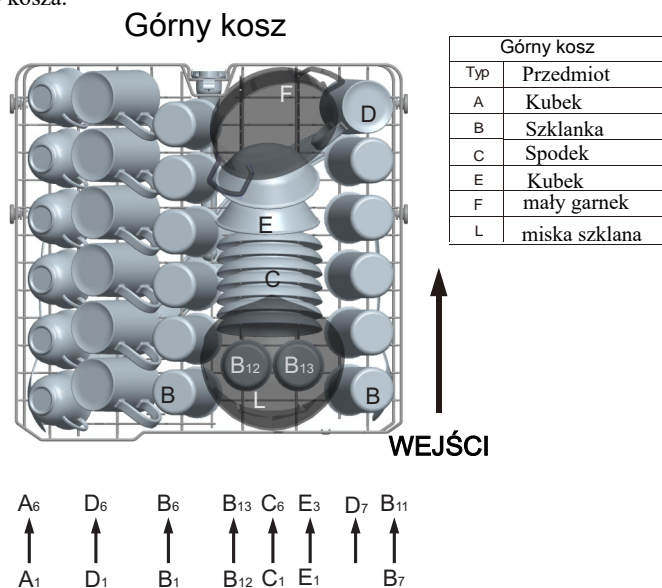
Bardzo małe przedmioty nie powinny być myte w zmywarce, ponieważ mogą łatwo wypaść z koszy.

### Wymywanie naczyń

Aby zapobiec kapaniu wody z górnego kosza do dolnego, zalecamy opróżnienie najpierw dolnego, a następnie górnego kosza.

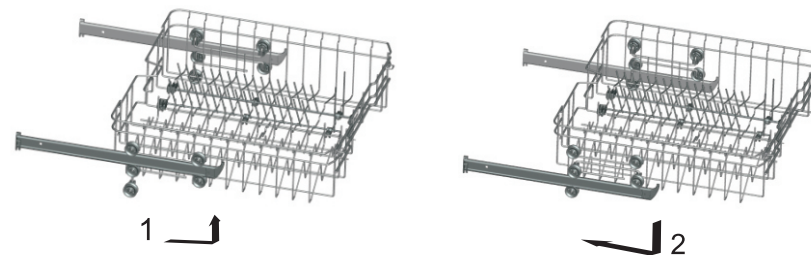
### Załadunek górnego kosza

Górny kosz jest przeznaczony do przechowywania delikatniejszych i lżejszych naczyń, takich jak szklanki, filiżanki do kawy i herbaty oraz spodki, a także talerze, małe miseczki i płytkie patelnie (pod warunkiem, że nie są zbyt brudne). Ustaw naczynia i garnki tak, aby nie poruszały się pod wpływem strumienia wody.



### Regulacja górnego kosza

W razie potrzeby można regulować wysokość górnego kosza, aby stworzyć więcej miejsca na duże naczynia, zarówno w koszu górnym, jak i dolnym. Górny kosz można regulować na wysokość poprzez użycie w szynach kółek o różnej wysokości. Długie przedmioty, sztućce, miski do serwowania sałatek lub noże powinny być umieszczone na półce tak, aby nie utrudniały obracania się ramion natryskowych. Półka może być złożona lub zdjęta, gdy nie jest potrzebna do użycia.



### Ładowanie dolnego kosza

Zalecamy umieszczenie w dolnym koszu dużych naczyń, które są najtrudniejsze do wyczyszczenia: garnków, patelni, pokrywek, naczyń i misek, jak pokazano na rysunku poniżej. Naczynia do serwowania potraw i pokrywki należy umieścić z boku koszy, aby uniknąć zablokowania obrotu górnego ramienia spryskiwacza.

Garnki, miski do podawania itp. muszą być zawsze umieszczane do góry nogami.

Głębokie naczynia powinny być nachylone, aby umożliwić wypływ wody.

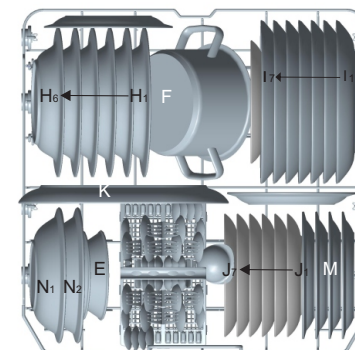
Dolny kosz posiada składane rzędy ząbków, dzięki czemu można załadować większe lub więcej garnków i patelni.

E3

### Dolny kosz

#### WEJŚCIE

IN

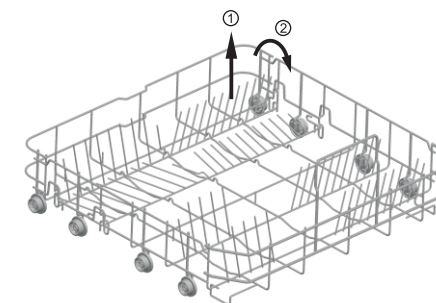


Dolny kosz	
Typ	Przedmiot
E	Spodek
H	Głęboki talerz
I	Płytki talerz
J	Talerz deserowy
K	Talerz owalny
F	Mały garnek
M	Talerz deserowy z melaminą
N	Miska z melaminą

#### \* Dolny kosz

Składane stojaki

Składane stojaki zawierają dwie części, które znajdują się w dolnym koszu maszyny, są zaprojektowane tak, aby ułatwić umieszczanie dużych przedmiotów, takich jak garnki, patelnie itp. Na życzenie każda część może być złożona oddzielnie lub wszystkie na raz, tworząc więcej miejsca. Możesz korzystać ze składanych stojaków, ustawiając je w pozycji pionowej lub składając do pozycji poziomej.



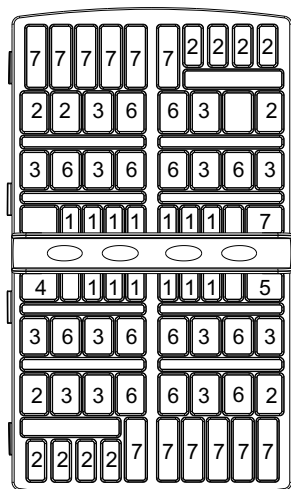
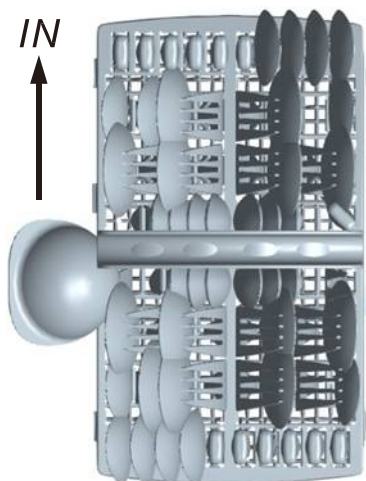
\*Opcjonalnie



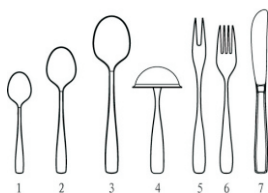
## Kosz na sztućce

Sztućce należy umieścić w koszu na sztućce z uchwytami skierowanymi ku dołowi: Jeśli kosz posiada kosze boczne, łyżki należy ładować pojedynczo do odpowiednich szczelin, szczególnie długie naczynia należy umieścić w pozycji poziomej z przodu górnego kosza.

Kosz na sztućce



Kosz na sztućce	
Typ	Przed
1	Łyżki do herbaty
2	Łyżki deserowe
3	Łyżki do zupy
4	Chochła
5	Widelec do podawania
6	Widelce
7	Noże



Do zmywania w zmywarce nie nadają się następujące sztućce/naczynia

Sztućce z trzonkami z drewna, porcelany rogowej lub masy perłowej  
 Elementy z tworzyw sztucznych, które nie są odporne na wysoką temperaturę  
 Starsze sztućce z przyklejonymi częściami, które nie są odporne na temperaturę  
 Klejone sztućce lub naczynia  
 Przedmioty z miedzi lub stopu cyny z ołowiem  
 Szkło ołowiowe  
 Przedmioty stalowe narażone na rdzewienie  
 Drewniane półmiski  
 Przedmioty wykonane z włókien syntetycznych Puuvadit  
 Keinokuiduista valmistetut esineet

### ⚠ OSTRZEŻENIE

Nie pozwól, aby któryś z przedmiotów wystawał poza dno kosza.  
 Niektóre rodzaje szklanek mogą stać się matowe po dużej liczbie zmywań.  
 Elementy srebrne i aluminiowe mają tendencję do odbarwiania się podczas zmywania.  
 Szklone wzory mogą zanikać, jeśli są

**ZAUWAŻ:** Nie należy wkładać przedmiotów zabrudzonych popiołem papierosowym, woskiem świecowym, lakierem lub farbą. Przy zakupie nowych naczyń należy upewnić się, że nadają się one do zmywarek.

**ZAUWAŻ:** Nie przeciążaj zmywarki. Jest miejsce jedynie na 13 standardowych naczyń. Nie należy używać naczyń, które nie nadają się do zmywania w zmywarkach. Jest to ważne dla uzyskania dobrych wyników i rozsądnego zużycia energii.

## Ładowanie sztućców i naczyń

Zanim załadujesz naczynia, powinieneś:

- Usunąć duże pozostałości jedzenia
- Zmiękczyć resztki spalonego jedzenia na patelniach

## Podczas ładowania naczyń i sztućców, pamiętaj:

Naczynia i sztućce nie mogą utrudniać rotacji ramion natryskowych.

Łaładuj puste przedmioty, takie jak kubki, szklanki, patelnie itp., otworem w dół, aby woda nie zbierała się w pojemniku lub w głębokim dnie.

- Naczynia i sztućce nie mogą leżeć wewnątrz siebie ani się nawzajem zakrywać
- Aby uniknąć uszkodzenia szklanek, nie mogą się one dotykać
- Do dolnego kosza załaduj duże przedmioty, które są najtrudniejsze do wyczyszczenia
- Górny kosz jest przeznaczony do przechowywania delikatniejszych i lżejszych naczyń, takich jak szklanki, filiżanki do kawy i herbaty.

## Uwaga!

Długie noże z ostrzami przechowywane w pozycji pionowej stanowią potencjalne zagrożenie! Długie i/lub ostre elementy sztućców, takie jak noże kuchenne, muszą być umieszczone poziomo w górnym koszu.

## Uszkodzenia szkła i innych naczyń

Możliwe przyczyny:

- Rodzaj szkła lub procesu produkcyjnego. Skład chemiczny detergentu.
  - Temperatura wody i czas trwania programu zmywarki do naczyń.
- Proponowane rozwiązanie:
- Należy stosować naczynia szklanych lub porcelanowych, które zostały oznaczone przez producenta jako odporne na zmywanie w zmywarce.
  - Używaj łagodnego detergentu, który jest odpowiedni do rodzaju naczyń. W razie potrzeby należy zasięgnąć dalszych informacji u producentów detergentów.
  - Wybierz program o niskiej temperaturze.
  - Aby zapobiec uszkodzeniom, należy jak najszybciej po zakończeniu programu wyjąć szkło i sztućce ze zmywarki.





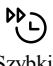

## Na koniec zmywania

Po zakończeniu cyklu pracy, brzęczyk zmywarki zadzwoni 6 razy, a następnie zmywarka zatrzyma się. Wyłącz urządzenie przyciskiem zasilającym, zamknij dopływ wody i otwórz drzwi zmywarki. Odczekaj kilka minut przed rozładowaniem zmywarki, aby uniknąć dotykania naczyń i przyborów, gdy są jeszcze gorące i bardziej podatne na stłuczenia. W ten sposób również wyschną lepiej.



## 6. Uruchomienie programu zmywania

### Tabela cykli zmywania

Program	Informacje o wyborze cyklu	Opis cyklu	Detergent Wstępne/ główne	Czas trwania	Energia (kWh)	Woda (l)
 Intensywny	Dla najcięższych zabrudzonych naczyń, takich jak garnki, patelnie, brytfanny i naczyń z wysuszonymi resztkami jedzenia.	Wstępne zmywanie Główne zmywanie (60°C) Płukanie 1 Płukanie 2 Gorące płukanie	4/17g	180	1.300	16
 ECO (*EN50242) (Program standardow)	Dla normalnie zabrudzonych naczyń, takich jak garnki, talerze, szklanki i lekko zabrudzone patelnie, standardowy cykl dzienny.	Wstępne zmywanie Główne zmywanie (44°C) Gorące płukanie Suszenie	4/17g	237	0.936	11
 Podświetlenie	Do lekko zabrudzonych wsadów, takich jak talerze, szklanki, miski i lekko zabrudzone patelnie (uruchomić cykl bezpośrednio po użyciu).	Pranie wstępne Pranie zasadnicze (45°C) Płukanie Gorące płukanie Suszenie	3/16 (or 3 in 1)	137	0.850	14
 60 min	Do lekko i normalnie zabrudzonych talerzy i patelni, do codziennego użytku	Gorące płukanie 1 Gorące płukanie 2 Gorące płukanie (60°C) Suszenie	15	60	0.950	10
 Szybki	Krótsze zmywanie dla lekko zabrudzonych naczyń, które nie wymagają suszenia.	Główne zmywanie (40°C) Gorące płukanie	15	39	0.500	7
 Wstępne płukanie	Wyplukanie naczyń, które planujesz zmyć później tego dnia	Wstępne zmywanie	/	11	0.010	4

\* EN 60436 ten program jest cyklem testowym

1. Program ECO jest odpowiedni do czyszczenia normalnie zabrudzonej zastawy stołowej. Jest to najbardziej wydajny program pod względem łącznego zużycia energii i wody.
2. Ręczne płukanie wstępne elementów zastawy stołowej prowadzi do zwiększonego zużycia wody i energii i nie jest zalecane.
3. Mycie zastawy stołowej w zmywarce domowej zużywa zazwyczaj mniej energii i wody niż ręczne zmywanie naczyń, pod warunkiem, że zmywarka jest używana zgodnie z niniejszą instrukcją.

Informacje do badania porównywalności zgodnie z normą EN60436, jak poniżej:

- Funkcjonalność: 13 ustawień
- Pozycja górnego kosza: Niskie położenie
- Ustawienie środka płuczącego: 6 (lub 4 dla dozownika z czterema ustawieniami)

### Włączanie urządzenia

Uruchomienie programu zmywania...

Wsuń dolny i górny kosz, załaduj naczynia i

1. wsuń je z powrotem. Zaleca się załadowanie najpierw kosza dolnego, a następnie górnego (patrz rozdział zatytułowany "Załadunek zmywarki"). Wlej detergent (patrz rozdział zatytułowany "Sól, detergent i środek płuczący").

2. Włóż wtyczkę do gniazda. Zasilanie wynosi 220-240V AC 50 Hz, specyfikacja gniazda 12 A 250 VAC.50 Hz.

Upewnij się, że dopływ wody jest maksymalnie odkręcony. Zamknij drzwi, naciśnij przycisk zasilania, naciśnij przycisk "Program", aby wybrać żądany "Cykle zmywania" (patrz rozdział zatytułowany "Tabela cyklu zmywania"). Przy użyciu niewielkiej siły należy upewnić się, że drzwi są prawidłowo zamknięte.

ZAUWAŻ: Gdy drzwi się zamkną, powinieneś usłyszeć kliknięcie.

Po zakończeniu zmywania można wyłączyć zmywarkę, klikając przycisk zasilania.

### Switching on

1. Open the tap, if it is closed.
2. Close the door.
3. Make sure the spray arms are not obstructed.
4. Switch the dishwasher on using the " Start/Pause " button.

### Select a Program

Choose your program according to the type of load and how dirty it is.

The different programs and their uses are described in the programme chart later on in this booklet. Use the program button to select the expected program.

### Zmiana programu

Założenie: Cykl, który jest w toku, może być modyfikowany tylko wtedy, gdy był realizowany tylko przez krótki czas. W przeciwnym razie środek czyszczący mógł już zostać uwolniony, a urządzenie mogło już spuścić wodę ze zmywania. W takim przypadku należy ponownie napełnić dozownik detergentu (patrz rozdział zatytułowany "Napełnianie detergentu").

Naciśnij przycisk zasilania, aby anulować program i włączyć go ponownie. Następnie możesz zmienić program na żądane ustawienie cyklu (patrz rozdział "Rozpoczęcie cyklu zmywania...").

**!** ZAUWAŻ: Jeśli podczas zmywania drzwi zostaną otwarte, maszyna zatrzyma się, zadzwoni alarm ostrzegawczy, a na wyświetlaczu pojawi się E1. Po zamknięciu drzwi, maszyna będzie kontynuować pracę.

Dodawanie zapomnianych naczyń

- Zapomniane naczynie można dodać w każdej chwili przed otwarciem pojemnika z detergentem.
- 1. Uchyl nieco drzwi, żeby zatrzymać zmywanie.
- 2. Gdy ramiona natryskowe przestaną działać, można całkowicie otworzyć drzwi.
- 3. Dodaj zapomniane naczynia.
- 4. Zamknij drzwi, zmywarka wróci do pracy po dziesięciu sekundach.

OSTRZEŻENIE!

Otwórz drzwi, gdy urządzenie pracuje. Brzęczyk zadzwoni 10 razy, a diody LED1 i LED3 będą migać.

Otwieranie drzwi podczas zmywania jest niebezpieczne, ponieważ gorąca woda może cię poparzyć.

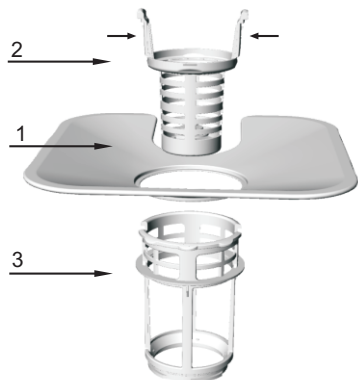
Wyłączanie zmywarki

Brzęczyk zadzwoni 6 razy, oznacza to, że program został zakończony.

## 7. Konserwacja i czyszczenie

### System filtrowania

Filtr jest stosowany w celu uniknięcia przedostawania się dużych resztek i innych zanieczyszczeń do wnętrza pompy. Resztki mogą w niektórych przypadkach zatkać filtr.



System filtracyjny składa się z filtra zgrubnego, płaskiego (filtr główny) i mikrofiltra (filtr drobny).

#### 1. Filtr płaski

Żywność i zanieczyszczenia zostaną uwięzione przez specjalną dyszę na dolnym ramieniu spryskiwacza.

#### 2. Filtr zgrubny

Duże resztki, takie jak kości i szkło, które mogłyby zatkać odpływ, zostaną uwięzione na filtrze zgrubnym.

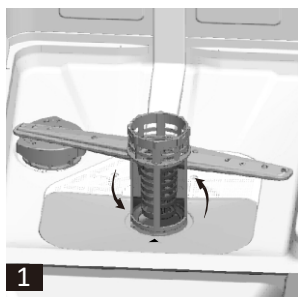
Aby usunąć element zatrzymany w tym filtrze, delikatnie ściśnij ucha w górnej części tego filtra i wyjmij go.

#### 3. Mikrofiltr

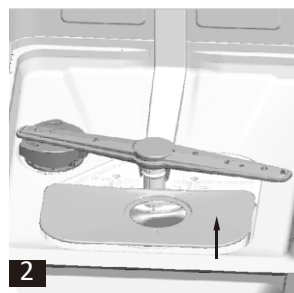
Filtr ten zatrzymuje resztki żywności w zbiorniku i zapobiega ponownemu osadzaniu się zanieczyszczeń na naczyniach podczas cyklu.

- Po każdym użyciu zmywarki należy sprawdzić, czy filtry nie są zatkane.

- Poprzez odkręcenie filtra zgrubnego można usunąć system filtrujący. Usuń resztki jedzenia i wyczyść filtry pod bieżącą wodą.



Krok 1: Odkręć filtr zgrubny, a następnie unieś go do góry;  
Krok 2: Podnieś filtr płaski



**ZAUWAŻ:** Działanie od kroku 1 do 2 zaowocuje zdjęciem systemu filtrującego; w przypadku działania od kroku 2 do 1 system filtrujący zostanie założony.

### Montaż filtrów

Aby uzyskać najlepszą wydajność i wyniki, system filtra musi zostać czyszczony. Filtr skutecznie usuwa cząstki żywności z wody płuczącej, umożliwiając jej recykulację w trakcie cyklu. Z tego powodu, dobrym pomysłem jest usunięcie większych cząsteczek żywności uwięzionych w filtrze po każdym cyklu zmywania poprzez płukanie filtra półokrągłego i kubek pod bieżącą wodą. Aby zdjąć filtry, należy pociągnąć za uchwyt kubka do góry. Cały zespół filtra powinien być czyszczony raz w tygodniu. Do czyszczenia filtra zgrubnego i mikrofiltra należy używać szczotki czyszczącej. Następnie zmontować ponownie części filtra w sposób przedstawiony na rysunkach powyżej i ponownie umieścić cały zespół w zmywarce, ustawiając go w gnieździe i dociskając w dół. Nigdy nie wolno używać zmywarki bez filtrów. Niewłaściwa wymiana filtra może obniżyć poziom wydajności urządzenia i uszkodzić naczynia i przybory kuchenne.

### OSTRZEŻENIE!

▲ Nigdy nie uruchamiaj zmywarki bez założonych filtrów. Podczas czyszczenia filtrów uważaj, aby nimi o coś nie uderzyć. W przeciwnym razie filtry mogą być zniekształcone, a działanie zmywarki może zostać osłabione.

### Czyszczenie ramion natryskowych

Konieczne jest regularne czyszczenie ramion natryskowych, ponieważ środki chemiczne w twardej wodzie będą zatykać dysze i łożyska ramion natryskowych. W celu demontażu ramion natryskowych należy odkręcić nakrętkę zgodnie z ruchem wskazówek zegara, wyjąć podkładkę na górze ramienia natryskowego i zdjąć ramię. Umyj ramiona w ciepłej wodzie z mydłem i użyj miękkiej szczotki do czyszczenia dysz. Po dokładnym spłukaniu należy je założyć ponownie.

### Dbanie o zmywarkę do naczyń

Aby umyć panel sterowania, należy użyć lekko zwilżonej szmatki, a następnie dokładnie go wysuszyć. Do mycia powierzchni zewnętrznych użyj dobrego wosku do polerowania urządzeń. Nigdy nie używaj ostrych przedmiotów, podkładek do szorowania ani ostrych środków czyszczących na żadnym z elementów zmywarki.

### Ochrona przed zamarzaniem

Jeśli w zimie zmywarka zostanie pozostawiona w nieogrzewanym miejscu, należy zwrócić się do serwisu technicznego, aby:

1. Odciał dopływ prądu do zmywarki.
2. Wyłączył dopływ wody i odłączył rurę doprowadzającą wodę od zaworu wodnego.
3. Spuścił wodę z rury wlotowej i zaworu wodnego (zebrać wodę za pomocą miski).
4. Ponownie podłączył rurę wlotową wody do zaworu wodnego.
5. Wyjął filtr w zmywarce i użył gąbki, aby zebrać wodę z odpływu.

### Czyszczenie drzwi

Do czyszczenia krawędzi wokół drzwi należy używać tylko miękkiej, wilgotnej szmatki. Aby zapobiec przedostawaniu się wody do zamka drzwi i elementów elektrycznych, nie należy używać żadnych środków czyszczących w sprayu. Ponadto nigdy nie należy używać środków do czyszczenia i szorowania powierzchni zewnętrznych, ponieważ mogą one zarysować wykończenie. Niektóre ręczniki papierowe mogą również porysować lub pozostawić ślady na powierzchni.

### ▲ OSTRZEŻENIE!

Nigdy nie należy używać środków czyszczących w sprayu do czyszczenia panelu drzwi, ponieważ mogą one uszkodzić zamek drzwiowy i elementy elektryczne. Nie wolno używać środka ściernego ani ręcznika papierowego ze względu na ryzyko porysowania lub pozostawienia plam na powierzchni stali nierdzewnej.



## Jak trzymać zmywarkę w formie

Po każdym zmywaniu

- Po każdym zmywaniu należy wyłączyć dopływ wody do urządzenia i pozostawić drzwi lekko uchylone, aby wilgoć i zapachy nie zostały w nich uwięzione.

Wymij wtyczkę

- Przed przystąpieniem do czyszczenia lub konserwacji należy zawsze wyjąć wtyczkę z gniazda. Nie należy narażać się na ryzyko.

■ Nie używaj rozpuszczalników i czyszczenia ściernego

- Do czyszczenia zewnętrznych i gumowych części zmywarki nie należy używać rozpuszczalników ani ściernych środków czyszczących. Używaj tylko szmatki i ciepłej wody z mydłem. Do usuwania plam i zacieków z powierzchni wewnętrznych należy używać szmatki zwilżonej wodą z odrobiną białego octu lub środka czyszczącego przeznaczonego specjalnie do zmywarek.

■ Kiedy wyjeżdżasz na wakacje

- Podczas wyjazdu na wakacje zaleca się przeprowadzenie cyklu zmywania z pustą zmywarką, a następnie wyciągnięcie wtyczki z gniazda, zakręcenie dopływu wody i pozostawienie lekko uchylonych drzwi urządzenia. Pozwoli to na dłuższą żywotność uszczelki i zapobiegnie tworzeniu się nieprzyjemnych zapachów w urządzeniu.

■ Przenoszenie urządzenia


- Jeśli urządzenie musi być przesuwane, należy starać się utrzymywać je w pozycji pionowej. Jeśli jest to absolutnie konieczne, można je umieścić na tylnej ściance.

■ Uszczelki

- Jednym z czynników powodujących powstawanie zapachów w zmywarce jest żywność, która pozostaje uwięziona w uszczelkach. Zapobiegnie temu okresowe czyszczenie wilgotną gąbką.

### ⚠ Uwaga !

Instalacja rur i urządzeń elektrycznych powinna być wykonana przez profesjonalistów.

⚠ Ostrzeżenie	
	Zagrożenie porażeniem prądem elektrycznym! Przed zainstalowaniem zmywarki należy odłączyć zasilanie elektryczne. Niezastosowanie się do tego wymogu może spowodować śmierć lub porażenie prądem

## 8. Instalacja

Niniejszą instrukcję obsługi należy przechowywać w bezpiecznym miejscu do wykorzystania w przyszłości. Jeśli urządzenie jest sprzedawane, oddawane lub przenoszone, należy zadbać o to, aby instrukcja była przechowywana razem z urządzeniem, tak aby nowy właściciel mógł skorzystać z zawartych w niej wskazówek.

Prosimy o uważne przeczytanie niniejszej instrukcji obsługi: zawiera ona ważne informacje dotyczące bezpiecznej instalacji, użytkowania i konserwacji urządzenia.

Jeżeli urządzenie musi być w momencie przesuwane, należy je utrzymywać w pozycji pionowej; w razie konieczności można je odchylić na tylną ściankę.

Pozycjonowanie i poziomowanie

1. Wymij urządzenie z opakowania i sprawdź, czy nie zostało uszkodzone podczas transportu. Jeśli zostało uszkodzone, należy skontaktować się ze sprzedawcą i nie kontynuować procesu instalacji.

2. Sprawdź zmywarkę, ustawiając ją tak, aby jej boki lub tylny panel stykały się z sąsiednimi szafkami lub nawet ze ścianą. Urządzenie to może być również umieszczone pod blatem.

3. Ustaw zmywarkę na równej i stabilnej podłodze. Jeśli podłoga jest nierówna, przednie nóżki urządzenia mogą być regulowane aż do osiągnięcia pozycji poziomej (kął nachylenia nie może przekraczać 2 stopni). Jeśli urządzenie jest prawidłowo wypoziomowane, będzie bardziej stabilne i jest znacznie mniej prawdopodobne, że podczas pracy będzie się poruszać lub powodować wibracje i hałas.

Podłączanie wody i energii elektrycznej

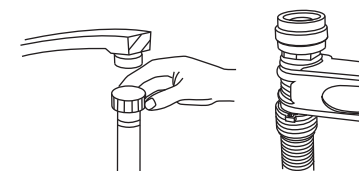
Podłączenie do sieci wodociągowej i elektrycznej może być wykonane tylko przez wykwalifikowanego technika.

Zmywarka nie powinna stać na węzłach wodnych ani na przewodzie zasilającym.

Urządzenie musi być podłączone do sieci wodociągowej za pomocą nowego orurowania. Nie wolno używać starego orurowania.

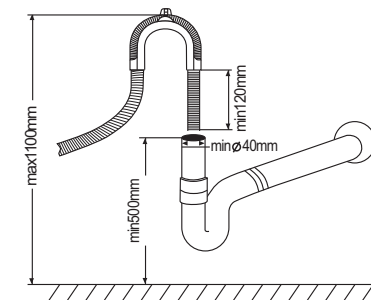
\*Podłączanie węża doprowadzającego wodę

Podłącz wąż doprowadzający zimną wodę do gwintowanego złącza 3/4 cala i upewnij się, że jest on mocno zamocowany. Jeśli przewody wodociągowe są nowe lub nie były używane przez dłuższy okres czasu, spuść trochę wody, aby upewnić się, że jest ona czysta i wolna od zanieczyszczeń. Jeżeli te środki ostrożności nie zostaną podjęte, istnieje ryzyko zablokowania dopływu wody i uszkodzenia urządzenia.



Podłączanie węża wylotowego wody

Przymocuj wąż wylotowy wody urządzenia do rury wylotowej tak, aby nie było żadnego zagięcia. Jeśli długość węża nie jest wystarczająca, należy zwrócić się do autoryzowanego serwisu o przedłużenie wykonane z tego samego materiału, co oryginał. Należy pamiętać, że długość węża nie powinna przekraczać 4 metrów, także przy zastosowaniu przedłużki.



Podłączenie elektryczne

Przed włożeniem wtyczki do gniazdka elektrycznego należy się upewnić, że:

- gniazdo jest uziemione i zgodne z obowiązującymi przepisami;
- gniazdo może wytrzymać maksymalne obciążenie urządzenia, które jest podane na tabliczce znamionowej umieszczonej po wewnętrznej stronie drzwi (patrz opis urządzenia);
- napięcie zasilające mieści się w granicach wartości podanych na tabliczce znamionowej na wewnętrznej stronie drzwi;
- gniazdo jest kompatybilne z wtyczką urządzenia. W przeciwnym razie należy poprosić autoryzowanego technika o wymianę wtyczki (patrz pomoc); nie należy używać przedłużaczy ani wielu gniazdek.

\* Opcjonalnie

- ▲ Po zainstalowaniu urządzenia kabel zasilający i gniazdo elektryczne powinny być łatwo dostępne.
- ▲ Kabel nie powinien być zagięty ani ściśnięty.
- ▲ Jeśli kabel zasilający jest uszkodzony, aby zapobiec wszelkim potencjalnym zagrożeniom, musi zostać wymieniony przez producenta lub jego serwis techniczny (patrz pomoc).
- ▲ Firma nie ponosi odpowiedzialności za żadne zdarzenia, które wystąpią w przypadku nieprzestrzegania tych zaleceń.

#### Porady dotyczące pierwszego cyklu zmywania

Po zainstalowaniu urządzenia, bezpośrednio przed uruchomieniem pierwszego cyklu zmywania, należy całkowicie napełnić dozownik około 2 kg soli (patrz środek płuczący i sól rafinowana). Woda może się przelewać przez dozownik: jest to normalne i nie stanowi powodu do obaw. Normalne jest również, że lampka kontrolna NISKI POZIOM SOLI nadal miga przez kilka cykli po załadowaniu soli.

#### Pozycjonowanie urządzenia

Ustaw urządzenie w żądanym miejscu. Tył powinien opierać się o ścianę za nim, a boki być umieszczone wzdłuż sąsiednich szafek lub ściany. Zmywarka jest wyposażona w węże doprowadzające i odprowadzające wodę, które, aby ułatwić prawidłowy montaż, mogą być umieszczone po prawej lub lewej stronie.

#### Poziomowanie urządzenia

Po ustawieniu urządzenia należy wyregulować nóżki (wkręcając je lub odkręcając), regulując tym samym wysokość zmywarki i poziomując ją. W żadnym przypadku urządzenie nie powinno być nachylone pod kątem większym niż 2°.

**ZAUWAŻ:** Maksymalna wysokość regulacji nóżek wynosi 20 mm.

#### Jak odprowadzać nadmiar wody z węży

Jeśli zlewozmywak znajduje się 1000 mm wyżej od podłogi, nadmiar wody w węzłach nie może być odprowadzany bezpośrednio do zlewozmywaka. Konieczne będzie odprowadzenie nadmiaru wody z węży do komory lub odpowiedniego zbiornika, który jest trzymany na zewnątrz i znajduje się niżej niż zlewozmywak.

#### Wylot wody

Podłącz wąż odprowadzający wodę. Wąż odprowadzający wodę musi być prawidłowo zamontowany, aby uniknąć wycieku wody.

Upewnij się, że wąż doprowadzający wodę nie jest zagięty ani zgnieciony.

#### Wąż przedłużający

Jeśli potrzebne jest przedłużenie węża spustowego, należy zwrócić uwagę, aby użyć węża o podobnej charakterystyce.

Nie może ona być dłuższy niż 4 metry, w przeciwnym razie efekt czyszczenia zmywarki mógłby zostać zmniejszony.

#### Podłączenie do syfonu

Przyłącze odpływ musi znajdować się na wysokości od 50 cm (minimum) do 100 cm (maksimum) od dna zmywarki. Wąż odprowadzający wodę powinien być zamocowany za pomocą opaski zaciskowej.

#### Początek pracy zmywarki do naczyń

Przed uruchomieniem zmywarki należy sprawdzić następujące kwestie:

1. Czy zmywarka jest wypoziomowana i nieruchoma
2. Czy zawór wlotowy jest otwarty
3. Czy nie ma nieszczelności na połączeniach przewodów
4. Czy przewody są dobrze połączone
5. Czy zasilanie jest włączone
6. Czy węże wlotowe i spustowe nie są splątane
7. Wszystkie opakowania i nadruki powinny być zdjęte ze zmywarki.

#### Uwaga!

Po zainstalowaniu proszę włożyć niniejszą instrukcję do worków z nadrukami.

Treść tej instrukcji jest bardzo pomocna dla użytkowników.

## 9. Porady dotyczące rozwiązywania problemów

### Kody błędów

Gdy wystąpią jakieś usterki w działaniu, urządzenie wyświetli kody błędów, aby Cię ostrzec.

Kody	Znaczenie	Możliwe przyczyny
E1	Otwarte drzwi	Drzwi są otwarte podczas pracy zmywarki.
E2	Wlot wody	Awaria wlotu wody
E4	Czujnik temperatury	Usterka czujnika temperatury
E5	Przelew/wyciek	Występuje przelew/wyciek wody
E7	Element grzejny	Nieprawidłowe nagrzewanie

### ▲ OSTRZEŻENIE!

W przypadku wystąpienia przelewu, przed wezwaniem serwisu należy wyłączyć główne zasilanie wodą. Jeśli w dolnej części urządzenia znajduje się woda z powodu przepełnienia lub małego wycieku, należy ją usunąć przed ponownym uruchomieniem zmywarki.

Przed zgłoszeniem się do serwisu

Przejrzenie tabelki na kolejnych stronach może sprawić, że nie będziesz musiał dzwonić po serwis.

### Dostępność części zamiennych

W zależności od części zamiennej, są one dostępne przez minimalny okres siedmiu lat dla profesjonalnych warsztatów lub przez co najmniej dziesięć lat dla profesjonalnych warsztatów i użytkowników końcowych. W celu uzyskania pomocy należy skontaktować się z infolinią działu obsł



## Porady dotyczące rozwiązywania problemów Kody błędów

Gdy wystąpią jakieś usterki w działaniu, urządzenie wyświetli kody błędów, aby Cię ostrzec.

Problem	Możliwe przyczyny	Co zrobić?
Zmywarka nie działa	Przepsalony bezpiecznik lub zadziałał wyłącznik automatyczny.	Wymień bezpiecznik lub zresetuj wyłącznik sieciowy. Odłącz wszystkie inne urządzenia dzielące obwód ze zmywarką.
	Zasilanie nie jest włączone	Upewnij się, że zmywarka jest włączona, a drzwi są bezpiecznie zamknięte. Upewnij się, że kabel zasilający jest prawidłowo podłączony do gniazdka ściennego.
	Ciśnienie wody jest niskie	Sprawdź, czy instalacja wodociągowa jest prawidłowo podłączona i czy woda jest włączona.
Pompa spustowa nie zatrzymuje się	Przelanie	System jest przeznaczony do wykrywania przelewu. Gdy to nastąpi, wyłącza on pompę obiegową i włącza pompę spustową.
Hałas	Niektóre słyszane dźwięki są normalne	Dźwięk z otworu kubka na detergent.
	Narzędzia nie są zabezpieczone w koszykach lub coś małego wpadło do kosza	Upewnij się, że wszystko w zmywarce jest zabezpieczone.
	Silnik brzęczy	Zmywarka do naczyń nie była używana regularnie. Jeśli nie używasz jej często, pamiętaj, aby ustawić ją na napełnianie i wypompowywanie co tydzień, co pomoże utrzymać wilgotność uszczelki.
Mydliny w zmywarce	Niewłaściwy detergent	Aby uniknąć powstawania mydlin, należy używać wyłącznie specjalnego proszku do zmywarek do naczyń. Jeśli tak było, należy otworzyć zmywarkę i pozwolić, aby mydło wyparowało. Dodaj 1 galon zimnej wody do środka. Zamknij zmywarkę, a następnie rozpocząć cykl płukania wstępnego, aby wypłukać wodę. Powtórz w razie potrzeby.
	Rozlany środek płuczący	Zawsze należy natychmiast wytrzeć rozlany środek płuczący.
Zaplamione wnętrze zmywarki	Użyto detergentu z barwnikiem	Upewnij się, że detergent nie zawiera barwnika.
Naczynia nie są czyste	Niewłaściwy program Niewłaściwe obciążenie kosza	Wybierz mocniejszy program. Upewnij się, że działanie dozownika detergentu i ramion natryskowych nie jest blokowane przez duże naczynia.
Plamki i nieumyte warstwy na naczyniach	1. Bardzo twarda woda 2. Niska temperatura wlotowa 3. Przeciążenie zmywarki 4. Niewłaściwe załadowanie 5. Stary lub wilgotny detergent w proszku 6. Pusty dozownik środka płuczącego 7. Niewłaściwe dozowanie detergentu	Aby usunąć plamy z naczyń szklanych: 1. Wyjmij wszystkie metalowe naczynia ze zmywarki. 2. Nie dodawaj detergentu. 3. Wybierz najdłuższy cykl. 4. Uruchom zmywarkę i pozostaw ją na około 18 do 22 minut zmywarka wejdzie w główny cykl zmywania. 5. Otwórz drzwi, aby wleć 2 filiżanki białego octu na dno zmywarki. 6. Zamknij drzwi i pozwól, aby zmywarka zakończyła cykl. Jeśli ocet nie działa: Powtórz jak powyżej, z wyjątkiem użycia 1/4 filiżanki (60 ml) kryształków kwasu cytrynowego zamiast octu.

Zamglenia na szklanych naczyniach	Połączenie miękkiej wody i zbyt dużej ilości detergentu	Jeśli masz miękką wodę, użyj mniej detergentu i wybierz najkrótszy cykl, aby umyć naczynia szklane i uzyskać ich czystość.
Żółta lub brązowa warstwa na wewnętrznych powierzchniach	Plamy z herbaty lub kawy	Roztwórz 1/2 kubka wybielacza i 3 kubki ciepłej wody w celu ręcznego usunięcia plam. <b>OSTRZEŻENIE</b> ▲ Roztwórz 1/2 kubka wybielacza i 3 kubki ciepłej wody w celu ręcznego usunięcia plam.
	Osady żelaza w wodzie mogą powodować tworzenie się warstwy.	<b>OSTRZEŻENIE</b> Przed przystąpieniem do czyszczenia wnętrza należy odczekać 20 minut po zakończeniu cyklu, aby elementy grzewcze ostygły; w przeciwnym razie dojdzie do poparzeń.
Biała warstwa na wewnętrznej powierzchni	Minerały z twardej wody	Aby uzyskać specjalny filtr, należy zadzwonić do firmy zmniejszającej wodę.
Pokrywa dozownika detergentu nie może być prawidłowo zamknięta.	Resztką detergentu blokuje zatrzask	Do czyszczenia wnętrza należy używać wilgotnej gąbki z detergentem do zmywarek i nosić gumowe rękawice. Nigdy nie używaj innych środków czyszczących niż płyn do zmywarek do naczyń ze względu na ryzyko powstania piany lub mydlin.
Detergent zostaje w kubkach dozownika	Naczynia blokują kubki na detergent	Wyczyść detergent z zatrzasku.
Para	Zjawisko normalne	Ponownie załaduj naczynia w prawidłowy sposób.
Czarne lub szare ślady na naczyniach	Przybory aluminiowe ocierały się o naczynia	Przez otwór wentylacyjny przy zamku drzwiowym podczas suszenia i odprowadzania wody wydostaje się trochę pary.
Woda stojąca na dnie komory zmywarki	Jest to normalne	Do usuwania tych śladów należy używać łagodnego środka ściernego.
Zmywarka przecieka	Przepełnienia dozownika lub rozlany środek płuczący	Niewielka ilość czystej wody wokół wylotu na dnie wanny utrzymuje uszczelkę wodną nasmarowaną.
	Zmywarka nie jest wypoziomowana	Należy uważać, aby nie przepełnić dozownika środka płuczącego. Rozlany środek płuczący może powodować nadmierne mydlenie i prowadzić do przelania. Rozlaną ciecz należy zetrzeć wilgotną szmatką.  Upewnij się, że zmywarka jest wypoziomowana.

▲ Jeśli powyższy wykres nie rozwiąże problemu, prosimy o kontakt z dedykowanym serwisantem. Samodzielna konserwacja, nieprofesjonalna konserwacja wpłynie na bezpieczeństwo stosowania produktu, wpłynie na wdrożenie polityki gwarancyjnej.



## Tekniset tiedot

Asetuksen (EU) 1059/2010 mukaiset kotitalouksien astianpesukoneen merkinnät

Nazwa dostawcy lub znak towarowy: Hisense				
Adres dostawcy <sup>(b)</sup> : Partizanska 12, 3320 Velenje, Slovenija				
Identyfikator modelu: HS60240W/HS60240S/HS60240X/HS60240B				
Ogólne parametry produktu:				
Parametr	Wartość	Parametr	Wartość	
Pojemność znamionowa <sup>(a)</sup> (ps)	13	Wymiary w cm	Višina	Height 84.5cm
			Širina	Width 60cm
			Globina	Depth 60cm
EEL <sup>(a)</sup>	55.9	Klasa efektywności energetycznej <sup>(a)</sup>	E	
Wskaźnik efektywności zmywania <sup>(a)</sup>	1.13	Wskaźnik efektywności suszenia <sup>(a)</sup>	1.09	
Zużycie energii w kWh [na cykl], na podstawie programu eco z wykorzystaniem zimnej wody. Rzeczywiste zużycie energii zależy od sposobu użyt kowania urządzenia	0.936	Zużycie wody w litrach [na cykl], na podstawie programu eco. Rzeczywiste zużycie wody zależy od sposobu użyt kowania urządzenia i twardo ści wody.	11	
Czas trwania programu <sup>(a)</sup> (g:min)	13:40	Rodzaj	Freestanding	
Emisja hałasu akustycznego <sup>(a)</sup> (dB(A) re 1 pW)	47	Klasa emisji hałasu akustycznego <sup>(a)</sup>	C	
Tryb wyłączenia (W)	0.4	Tryb czuwania (W)	0.45	
Stan opóźnionego startu (W) (w stosownych przypadkach)	1	Tryb czuwania przy podłącze niu do sieci (W) (w stosow nych przypadkach)	/	
Minimalny okres gwarancji oferowanej przez dostawcę <sup>(b)</sup> : 24 months				
Informacje dodatkowe: <a href="http://global.hisense.com/">http://global.hisense.com/</a>				
Link do strony internetowej dostawcy, na której można znaleźć informacje z pkt 6 załącznika II do rozporządzenia Komisji (UE) 2019/2022 <sup>(1)</sup> <sup>(b)</sup> .				
<sup>(a)</sup> Dla programu eco				
<sup>(b)</sup> Zmian tych elementów nie uznaje się za istotne na potrzeby art. 4 ust. 4 rozporządzenia (UE) 2017/1369.				
<sup>(c)</sup> Jeżeli baza danych o produktach automatycznie tworzy ostateczną treść tej rubryki, dostawca nie wprowadza tych danych.				
<sup>(1)</sup> Rozporządzenie Komisji (UE) 2019/2022 z dnia 1 października 2019 r. ustanawiające wymogi dotyczące ekoprojektu dla zmywarek do naczyń dla gospodarstw domowych na podstawie dyrektywy Parlamentu Europejskiego i Rady 2009/125/WE, zmieniające rozpo rządzenie Komisji (WE) nr 1275/2008 oraz uchylające rozporządzenie Komisji (UE) nr 1016/2010 (zob. s. 267 niniejszego Dziennika Urzędowego).				



### ZAUWAŻ:

#### 1. A (najwyższa wydajność) do G (najniższa wydajność)

Urządzenie spełnia normy europejskie i dyrektywy w aktualnej wersji w momencie dostawy.

-LVD 2014/35/EU

-EMC 2014/30/EU

-EUP 2010/1016

ZAUWAŻ: Powyższe wartości zostały zmierzone zgodnie ze standardami w określonych warunkach pracy. Wyniki mogą się znacznie różnić w zależności od ilości i zanieczyszczenia naczyń, twardości wody, ilości środka czyszczącego itp.

Instrukcja jest oparta na standardach i zasadach Unii Europejskiej.