

# INSTRUKCJA OBSŁUGI

## Golarka do ciała



**GE GARETT**

*Beauty Shine*

## Kwestie bezpieczeństwa

1. Produkt jest golarką do ciała. Nie używać go do innych celów.
2. Proszę nie stosować na obszary z problemami skórnymi, po operacjach plastycznych, oparzeniach słonecznych, skóry podrażnionej, uczulonej lub w stanie zapalnym.
3. Nie należy używać akcesoriów, które nie są dostarczane z tym produktem, ponieważ może to być niebezpieczne.
4. W przypadku uszkodzenia lub problemów związanych z urządzeniem należy zaprzestać jego użytkowania.
5. Urządzenie nie powinno być używane przez dzieci.
6. Przechowywać w chłodnym, suchym miejscu.
7. Urządzenie zawiera baterię litowo-jonową. Utylizować zgodnie ze wszystkimi obowiązującymi przepisami.

## Porady dla użytkownika

1. W celu uzyskania lepszych rezultatów stosuj na włosach o długości 7 mm lub krótszej.
2. Stosuj na czystą i całkowicie suchą skórę bez pozostałości kremu i kosmetyków. Jeśli urządzenie zacznie zwalniać, oczyść dolną część głowicy i korpus urządzenia z wszelkich pozostałości włosów (patrz pielęgnacja i konserwacja).
3. Jeśli urządzenie nadal wolno pracuje, sprawdź poziom naładowania i w razie potrzeby podłącz urządzenie do ładowania.
4. Brak przeciwwskazań do codziennego korzystania z urządzenia.

## Pierwsze użycie

**Uwaga:** Przed pierwszym użyciem przetestuj golarkę na niewielkim obszarze skóry. Jeśli wystąpią reakcje nadwrażliwości lub alergii, natychmiast przerwij stosowanie.

**Uwaga:** Tak jak w przypadku wszystkich trymerów/golarek, zachowaj ostrożność w okolicach wrażliwych obszarów ciała, aby zapobiec zadrażnieniom lub skaleczeniu.

# Ładowanie

1. Przed pierwszym użyciu sprawdź, czy urządzenie jest naładowane.
2. W przypadku braku reakcji na przycisk zasilania podłącz urządzenie do ładowania.
3. Podłącz mały koniec kabla ładującego do portu ładowania, a następnie do adaptera USB.
4. Gdy urządzenie jest rozładowane, naładowanie baterii do pełna trwa około 2,5 godziny.
  - Kabel ładujący skonstruowany jest tak, aby pasował tylko w jedną stronę.
5. Czas działania to około 1 godziny po pełnym naładowaniu baterii.
6. Podczas ładowania dioda LED zmieni kolor na czerwony, sygnalizując podłączenie urządzenia do ładowania.
7. Po pełnym naładowaniu światło zmieni kolor na zielony.

**Uwaga:** Urządzenie może być używane podczas ładowania.

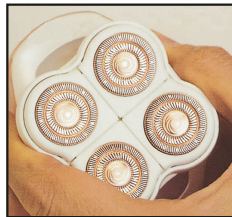


# Demontaż / wymiana głowicy

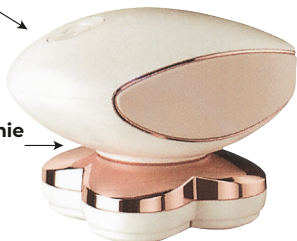
**W celu prawidłowej pracy urządzenia oraz osiągnięcia optymalnych rezultatów zaleca się wymianę głowicy co 3-6 miesięcy. W zależności od intensywności użytkowania, głowica może wymagać wcześniejszej wymiany.**

- Upewnij się, że urządzenie jest w pełni naładowane przed określeniem skuteczności działania urządzenia.

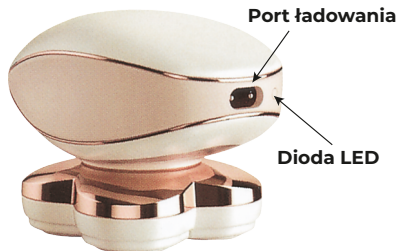
Aby zdjąć głowicę, należy trzymając urządzenie jedną ręką, przekręcić całą górną część głowicy w kierunku przeciwnym do ruchu wskazówek zegara i delikatnie pociągnąć do góry. Aby założyć głowicę z powrotem, należy trzymając urządzenie jedną ręką, umieścić nową głowicę na urządzeniu, upewniając się, że wewnętrzne nacięcia są wyrównane, delikatnie przyciskając, przekręcić montowaną głowicę w kierunku zgodnym z ruchem wskazówek zegara. Po prawidłowym usadzeniu głowicy, zatrzaśnie się ona samoczynnie i zablokuje.



Przycisk  
zasilania



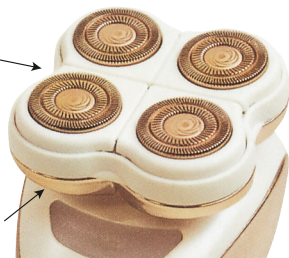
Podświetlenie  
LED



Port ładowania

Dioda LED

Górna  
głowica



Dolna  
głowica



Ostona ochronna



Wymienna  
głowica

Pędzel



Zestaw do ładowania



# Instrukcja użytkowania

**Golarzkę należy stosować na czystą i całkowicie suchą skórę bez pozostałości kremów i kosmetyków.**

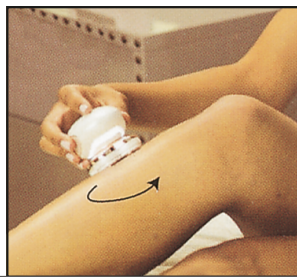
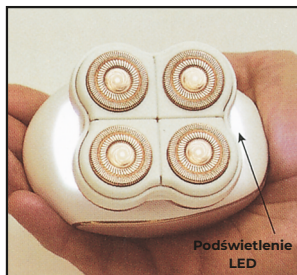
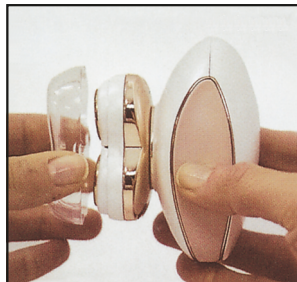
1. Zdejmij osłonę ochronną.
2. Naciśnij przycisk zasilania na górze urządzenia, aby włączyć. Podświetlenie na spodzie urządzenia zaświeci się, sygnalizując, że urządzenie jest włączone.
3. Po włączeniu przyłóż urządzenie ostrzami do skóry, aby rozpocząć usuwanie włosów.
4. Delikatnie przesuвай golarzkę po skórze, wykonując małe, okrężne ruchy.

**Uwaga:** Nagrzewanie się dolnej części głowicy podczas użytkowania jest zjawiskiem normalnym.

5. Nie wywieraj nadmiernego nacisku podczas użytkowania, aby uniknąć uszkodzenia skóry lub głowicy golarzki.
6. W przypadku wystąpienia jakiegokolwiek podrażnienia skóry przerwij użytkowanie.
7. Po zakończeniu zabiegu ponownie naciśnij przycisk zasilania, aby wyłączyć urządzenie. Podświetlenie na spodzie urządzenia zgaśnie, sygnalizując, że urządzenie jest wyłączone.
8. Wyczyść dolną część głowicy zgodnie z instrukcjami zawartymi w części dotyczącej „**Naprawa i konserwacja**”.
9. Po wyczyszczeniu załóż osłonę ochronną.

**Uwaga:** Przechowywać w chłodnym, suchym miejscu lub w pudełku.

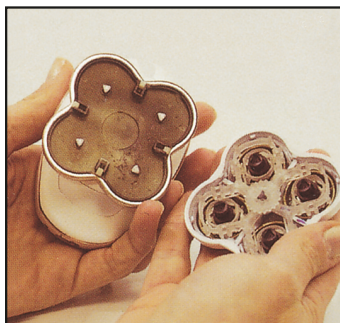
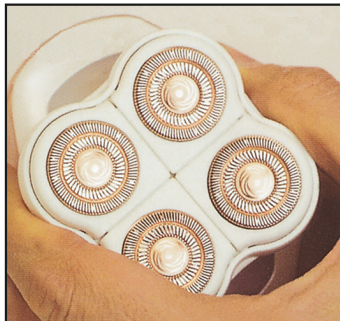
**Uwaga:** Początkowe stosowanie golarzki może powodować podrażnienia skóry. W takim przypadku należy rozważyć ostrożne użytkowanie urządzenia oraz poczekać przynajmniej dwa tygodnie, aby skóra przyzwyczała się do pracy urządzenia.



# Naprawa i konserwacja

**Aby uzyskać optymalną wydajność, urządzenie należy czyścić po każdym użyciu.**

1. Głowica golarki jest zaprojektowana tak, aby można ją było łatwo wyjąć i wyczyścić.
  2. Trzymając główną część golarki jedną ręką, chwyc palcami wypustki na dolnej części głowicy i delikatnie pociągnij w górę w celu demontażu górnej głowicy.
  3. Aby usunąć zabrudzenia, odwróć zdemontowaną głowicę i delikatnie potrząśnij, aby usunąć ścięte włoski i zabrudzenia.
  4. Dołączonej szczotki do czyszczenia można również użyć do czyszczenia urządzenia i usunięcia zablokowanych zabrudzeń.
  5. W przypadku uszkodzenia lub awarii prosimy o wstrzymanie użytkowania tego produktu i kontakt z serwisem firmy Garrett.
- Podejmowanie prób własnoręcznej naprawy może prowadzić do uszkodzenia urządzenia oraz skutkuje unieważnieniem gwarancji.



# Specyfikacja techniczna

- Nazwa produktu: Garrett Beauty Shine
- Napięcie wejściowe: 110-240 V
- Napięcie wyjściowe: 5 V/1000 mA
- Bateria: 500 mAh, czas ładowania: ok. 2 godziny
- Waga: 350 g
- Materiał: Plastikowe tworzywo + ABS
- Wymiary: 90 × 60 × 65 mm
- Gwarancja: 24 miesiące

# Gwarancja / Reklamacja

Produkt jest objęty 24-miesięczną gwarancją producenta. Gwarancja nie obejmuje: wad i uszkodzeń powstałych z winy użytkownika bądź wskutek niewłaściwego użytkowania (niezgodnego z przeznaczeniem), uszkodzeń mechanicznych oraz powstałych wskutek stosowania akcesoriów innych niż dołączone w zestawie, materiałów eksploatacyjnych. Reklamując produkt, należy wypełnić kartę gwarancyjną dołączoną do urządzenia oraz wysłać je wraz z dowodem zakupu na adres serwisu podany na karcie gwarancyjnej.

Dane kontaktowe dostępne na stronie:

[www.garett.pl](http://www.garett.pl)

## Producent:

PP S.C. Paweł Knez, Piotr Wilczyński

ul. Targowa 18/1413

25-520 Kielce

[www.garett.pl](http://www.garett.pl)



Prawidłowe usuwanie produktu  
(zużyty sprzęt elektryczny i elektroniczny)

Oznaczenie umieszczone na produkcie lub w odnoszących się do niego tekstach wskazuje, że po upływie okresu użytkowania nie należy usuwać go z innymi odpadami pochodzącymi z gospodarstw domowych. Aby uniknąć szkodliwego wpływu na środowisko naturalne i zdrowie ludzi wskutek niekontrolowanego usuwania odpadów, prosimy o oddzielenie produktu od innego typu odpadów oraz odpowiedzialny recykling w celu promowania ponownego użycia zasobów materialnych jako stałej praktyki. Informacje na temat miejsca i sposobu bezpiecznego dla środowiska recyklingu tego produktu użytkownicy w gospodarstwach domowych mogą uzyskać w punkcie sprzedaży detalicznej, w którym dokonali zakupu produktu, lub u organów władz lokalnych. Użytkownicy w firmach powinni skontaktować się ze swoim dostawcą i sprawdzić warunki umowy zakupu. Produktu nie należy usuwać razem z innymi odpadami komercyjnymi.



Wyprodukowano w P.R.C.



# USER MANUAL

## Body shaver



**GE GARETT**

*Beauty Shine*

## Safety issues

1. The product is a body shaver. Do not use it for any other purpose.
2. Please do not use on areas with skin problems, after plastic surgery, sunburn, on irritated, allergic or inflamed skin.
3. Do not use accessories that are not supplied with this product, as it may be dangerous.
4. In the event of damage or problems with the device, stop using it.
5. Children should not be allowed to use the device.
6. Store in a cool or dry place.
7. The device contains a lithium-ion battery. Please dispose it in accordance with all applicable regulations.

## Tips for the user

1. For best results, use on hair that is 7mm or shorter in length.
2. Use on clean and completely dry skin without any cream or cosmetics residue. If the device starts to slow down, clean the lower part of the head and the body of the device of any hair residues (see Care and maintenance).
3. If the device is still slow, check the charge level and connect the device to charging, if necessary.
4. There are no contraindications to use the device every day.

## First time use

**Note:** Test the shaver on a small area of skin before using it for the first time. If hypersensitivity or allergic reactions occur, stop using it immediately.

**Note:** As with all trimmers/shavers, be careful around sensitive areas of the body to prevent nicks or cuts.

# Charging

1. Before using the device for the first time, check whether the device is charged.
2. If there is no reaction after pressing the power button, connect the device for charging.
3. Plug the small end of the charging cable into the charging port and then into the USB adapter.
4. When the device is discharged, it takes about 2.5 hours to charge the battery fully.
  - The charging cable is designed to fit only one way.
5. The operating time is approximately 1 hour when the battery is fully charged.
6. While charging, the LED will turn red to indicate that the device is connected to charging.
7. When it is fully charged, the light will turn green.

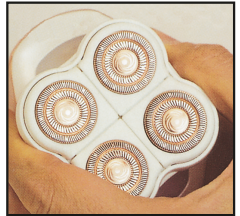


**Note:** The device can be used while charging.

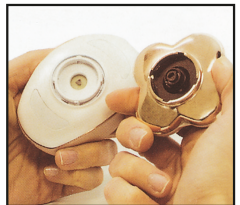
# Disassembly / replacement of the head

**For the proper operation of the device and achieving optimal results, it is recommended to replace the head every 3-6 months. Depending on the intensity of use, the head may need to be replaced earlier.**

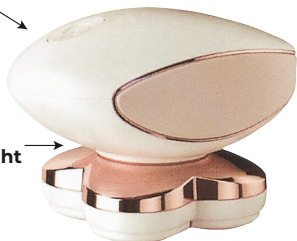
- Make sure your device is fully charged before determining the effectiveness of the device.



To remove the head, hold the device with one hand, turn the entire upper part of the head counter clockwise and gently pull it upwards. To put the head back on, hold the device with one hand and place the new head on the device, making sure that the internal cuts are aligned, gently press down, turn the mounted head clockwise. After the head is properly seated, it will click into place and lock.



Power button



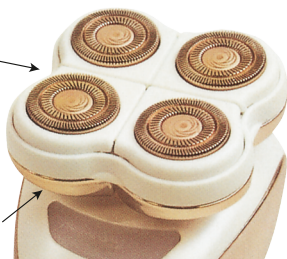
LED backlight

Charging port



LED diode

Upper head



Bottom head



Protective cover



Replaceable head

Brush



Charging kit

# Instructions for use

**The shaver should be used on clean and completely dry skin without any creams or cosmetics.**

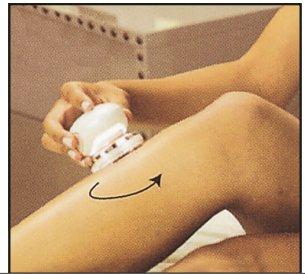
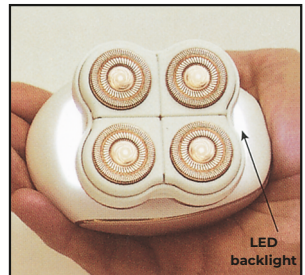
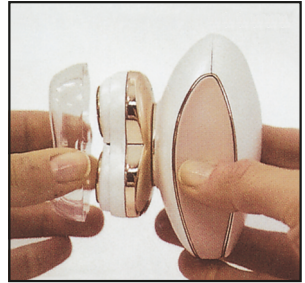
1. Remove the protective cover.
2. Press the power button on the top of the device to turn it on. The backlight on the bottom of the device will light to show that the device is turned on.
3. Once turned on, place the blades against the skin to begin removing hairs.
4. Move the shaver over your skin gently with small circular movements.

z **Note:** It is normal for the lower part of the head to heat up during use.

5. Do not apply excessive pressure during use to avoid damaging the skin or the shaver head.
6. Stop using it if any skin irritation occurs.
7. After treatment is complete, press the power button again to turn off the device. The backlight on the bottom of the device will turn off to indicate that the device is turned off.
8. Clean the lower part of the head according to the instructions in the section about **„Repair and maintenance“**.
9. After cleaning put the protective cover on its place.

**Note:** Store in a cool, dry place or in a box.

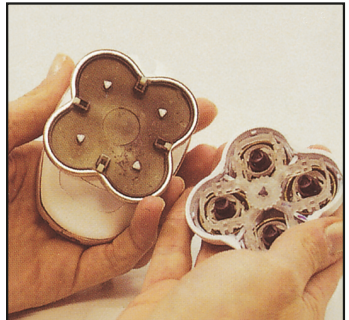
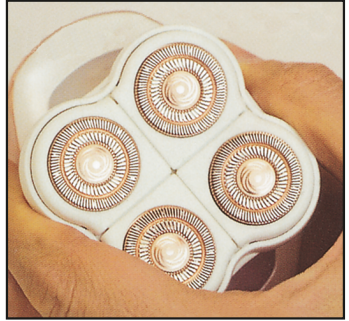
**Note:** Initial use of the shaver may cause skin irritation. In this case, consider using the device carefully and wait at least two weeks for the skin to get used to the device.



# Repair and maintenance

**For optimal performance, the device should be cleaned after each use.**

1. The shaver head is designed to be easily removed and cleaned.
2. Holding the main body of the shaver with one hand, grasp the tabs on the bottom of the shaver head with your fingers and gently pull it upwards to remove the top shaver head.
3. To remove residues, invert the disassembled head and shake it gently to remove cut hairs and residues.
4. The included cleaning brush can also be used to clean the device and removing stuck dirt.
5. In the event of damage or failure, please stop using this product and contact the Garrett service. Any attempts to repair it on your own may damage the device and will invalidate the warranty.



# Technical specification

- Product name: Garrett Beauty Shine
- Input voltage: 110-240 V
- Output voltage: 5 V/1000 mA
- Battery: 500 mAh, charging time: approx. 2 hours
- Weight: 350 g
- Material: plastic + ABS
- Dimensions: 90 × 60 × 65 mm
- Warranty: 24 months

# Warranty / Complaint

The product is covered by a 24-month manufacturer's warranty. The warranty does not cover: defects and damage caused by the user's fault or as a result of improper use (not in accordance with the intended use), mechanical damage and resulting from the use of accessories other than those included in the set, consumables. When complaining about the product, please complete the warranty card attached to the device and send it together with the proof of purchase to the service address provided on the warranty card.

Contact details available on the website:

**[www.garett.eu](http://www.garett.eu)**

## **Producer:**

PP S.C. Paweł Knez, Piotr Wilczyński

ul. Targowa 18/1413

25-520 Kielce

[www.garett.eu](http://www.garett.eu)



Correct Disposal of this Product  
(Waste Electrical & Electronic Equipment)

The marking on the product or in related texts indicates that it should not be disposed of with other household wastes at the end of its working life. To avoid harmful effects on the environment and human health due to uncontrolled waste disposal, please separate the product from other types of waste and recycle responsibly to promote the reuse of material resources as permanent practice. Household users may obtain information on where and how to recycle this product for the environment in a safe way from the retailer where they purchased the product or from local authorities. Business users should contact their supplier and check the terms of the purchase contract. The product should not be disposed of with other commercial waste.



Made in P.R.C.