

# EDIFIER®

Głośnik Edifier D12

Instrukcja obsługi

# Ważna instrukcja bezpieczeństwa

1. Należy uważnie przeczytać instrukcję. Przechowuj ją w bezpiecznym miejscu, aby móc z niej skorzystać w przyszłości.
2. Należy używać wyłącznie akcesoriów zatwierdzonych przez producenta.
3. Zainstaluj urządzenie prawidłowo, postępując zgodnie z instrukcjami zawartymi w rozdziale dotyczącym podłączenia urządzenia.
4. Zaleca się używanie produktu w środowisku o temperaturze 0-35°C.
5. Aby zmniejszyć ryzyko pożaru i porażenia prądem, nie należy narażać urządzenia na działanie deszczu lub wilgoci.
6. Nie używaj tego produktu w pobliżu wody. Nie należy zanurzać produktu w jakiegokolwiek cieczy ani narażać go na kapanie lub zachlapanie.
7. Nie instaluj ani nie używaj tego produktu w pobliżu źródeł ciepła (np. kaloryferów, grzejników, pieców lub innych urządzeń wytwarzających ciepło).
8. Nie należy umieszczać na produkcie żadnych przedmiotów wypełnionych płynami, takich jak wazon; nie należy również używać otwartego ognia, takiego jak zapalone świece.
9. Nie należy zasłaniać żadnych otworów wentylacyjnych. Nie należy wkładać żadnych przedmiotów do otworów wentylacyjnych lub szczelin. Może to spowodować pożar lub porażenie prądem.
10. Należy zachować wystarczającą przestrzeń wokół urządzenia, aby zapewnić dobrą wentylację (zaleca się minimum 5 cm).
11. Nie wkładaj wtyczki do gniazda na siłę. Przed podłączeniem sprawdź, czy wtyczka nie jest zablokowana w gnieździe, czy pasuje do gniazda i czy jest skierowana we właściwą stronę.
12. Dostarczone akcesoria i części (takie jak śruby) należy przechowywać z dala od dzieci, aby zapobiec ich przypadkowemu połknięciu.
13. Nie należy otwierać ani zdejmować obudowy samodzielnie. Może to narazić użytkownika na działanie niebezpiecznego napięcia lub inne niebezpieczne zagrożenia. Niezależnie od przyczyny uszkodzenia (np. uszkodzony przewód lub wtyczka, narażenie na rozprysk cieczy lub wpadnięcie obcego przedmiotu, narażenie na deszcz lub wilgoć itp.), naprawę powinien niezwłocznie wykonać autoryzowany serwis.
14. Przed przystąpieniem do czyszczenia produktu suchą ściereczką należy zawsze najpierw wyłączyć produkt i odłączyć wtyczkę od zasilania.
15. Do czyszczenia powierzchni produktu nie wolno używać silnych kwasów, zasad, benzyny, alkoholu ani innych rozpuszczalników chemicznych. Używaj tylko neutralnego rozpuszczalnika lub czystej wody.



Zbyt głośna muzyka może prowadzić do utraty słuchu. Głośność należy utrzymywać w bezpiecznym zakresie.

# Ważna instrukcja bezpieczeństwa

Ostrzeżenie dotyczące zasilania:

1. Umieść produkt w pobliżu gniazdka elektrycznego, aby ułatwić korzystanie z niego.
2. Przed użyciem upewnij się, że napięcie robocze jest zgodne z lokalnym napięciem zasilania. Prawidłowe napięcie robocze znajduje się na tabliczce znamionowej produktu.
3. Ze względów bezpieczeństwa należy odłączać urządzenie od zasilania podczas burzy z piorunami lub gdy nie jest ono używane przez dłuższy czas.
4. W normalnych warunkach zasilacz może się nagrzewać. Należy zapewnić dobrą wentylację w miejscu pracy i zachować ostrożność.
5. Ostrzeżenia dotyczące bezpieczeństwa znajdują się na obudowie lub spodzie produktu lub zasilacza.



Ten symbol ma na celu ostrzeżenie użytkownika o obecności nieizolowanego niebezpiecznego napięcia w obudowie produktu które może mieć wystarczającą wielkość, aby stanowić ryzyko porażenia prądem elektrycznym dla ludzi.



Ten symbol ostrzega użytkownika, że nie wolno demontować obudowy produktu, a w środku nie ma żadnych części wymienianych przez użytkownika. Produkt należy oddać do naprawy w autoryzowanym centrum serwisowym.



Ten symbol oznacza, że produkt jest przeznaczony wyłącznie do użytku wewnątrz pomieszczeń.



Ten symbol oznacza, że produkt jest urządzeniem elektrycznym KLASY II lub podwójnie izolowanym, które nie wymaga uziemienia.

Wtyczka MAINS jest używana jako urządzenie odłączające, a urządzenie odłączające powinno być łatwe w obsłudze.

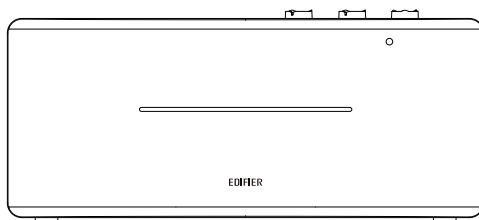
W przypadku produktów bezprzewodowych:

1. Produkt bezprzewodowy może generować krótkie fale radiowe i zakłócać normalne użytkowanie innych urządzeń elektronicznych lub sprzętu medycznego.
2. Wyłącz produkt, gdy jego używanie jest to niedozwolone. Nie używaj produktu w placówkach medycznych, w samolotach, na stacjach benzynowych, w pobliżu automatycznych bramek, automatycznych systemów przeciwpożarowych lub innych urządzeń automatycznych.
3. Nie używaj produktu w pobliżu rozrusznika serca w promieniu 20 cm. Fale radiowe mogą zakłócać normalne działanie rozrusznika lub innych urządzeń medycznych.

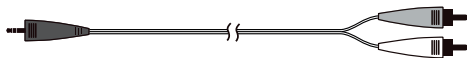
# Zawartość opakowania



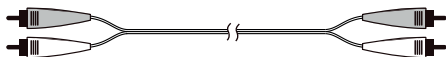
Pilot zdalnego sterowania



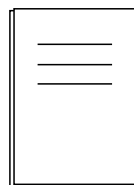
Głośnik



Kabel audio 3,5 mm-RCA



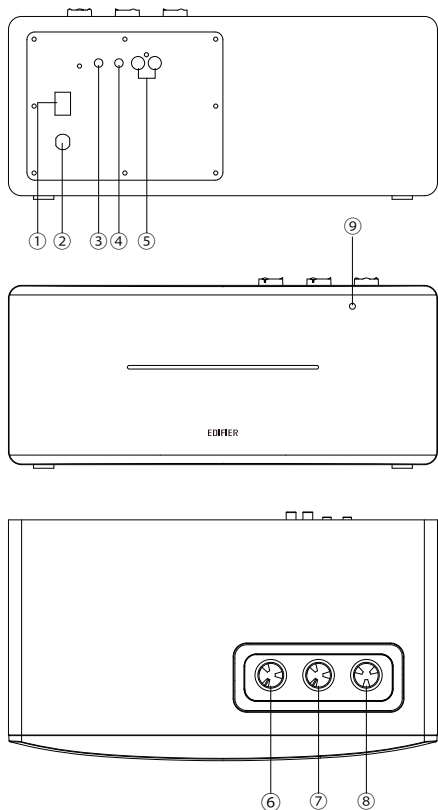
Kabel audio RCA-RCA



Instrukcja obsługi

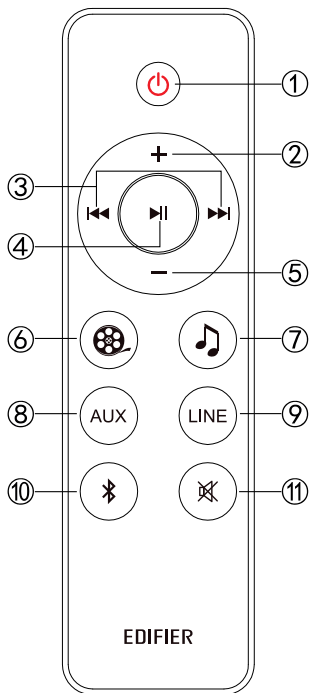
Uwaga: Zdjęcia mają charakter poglądowy i mogą różnić się od rzeczywistego produktu.

# Ilustracja



1. Przełącznik zasilania
  2. Kabel zasilający
  3. Wyjście liniowe
  4. Wejście AUX
  5. Wejście liniowe
  6. Pokrętło tonów niskich
  7. Pokrętło tonów wysokich
  8. Regulacja głośności/wyбір wejścia
- Przełącznik trybu wejściowego:  
naciśnij
- Rozłączanie Bluetooth: naciśnij i przytrzymaj  
(Bluetooth jest już podłączony)
- Włączanie zasilania: naciśnij/naciśnij i przytrzymaj  
(po wyłączeniu zasilania za pomocą pilota zdalnego sterowania, włącznik zasilania jest już włączony)
- Wyłączenie: naciśnij i przytrzymaj
9. Wskaźnik odbiornika/wejścia podczerwieni
- Zielone światło świeci w sposób ciągły: AUX/Line in
- Niebieskie światło szybko miga: Bluetooth niepodłączony
- Światło niebieskie świeci światłem ciągłym: Bluetooth już podłączony

# Pilot

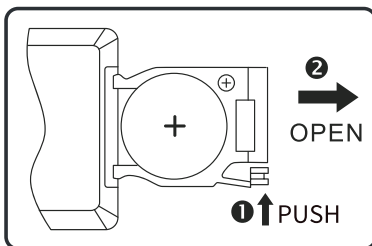


1. Włączanie/wyłączanie zasilania
2. Zwiększanie głośności
3. Poprzedni utwór/następny utwór (wejście Bluetooth)
4. Pauza/ odtwarzanie (wejście Bluetooth)
5. Zmniejszanie głośności
6. Tryb filmowy (rozszerzone pole dźwiękowe, idealny do oglądania filmów)
7. Tryb muzyczny (bardzo dobrze odtworzony dźwięk na miejscu, idealny do słuchania muzyki)
8. Wejście AUX
9. Wejście liniowe
10. Wejście Bluetooth  
Naciśnij i przytrzymaj, aby odłączyć Bluetooth
11. Wycisz

Uwaga: W trybie Film jakość dźwięku może ulec zmianie lub zniekształceniu, gdy pole dźwiękowe zostanie rozszerzone. Dlatego podczas słuchania muzyki należy włączyć tryb Muzyka.

## Montaż baterii

Aby otworzyć komorę baterii, należy zapoznać się z ilustracją. Włóż baterię CR2032, a następnie zamknij komorę.

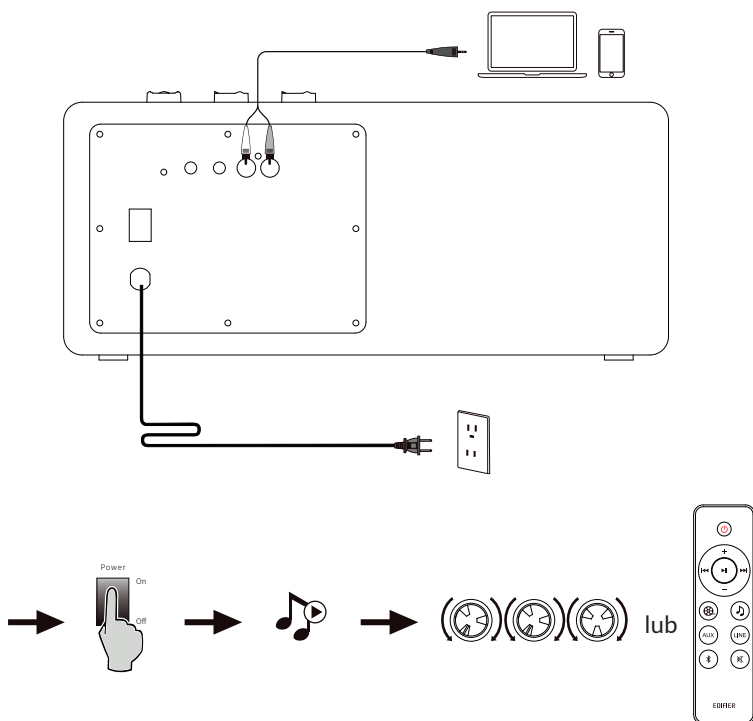


1. Nie połykaj baterii; grozi to poparzeniem chemicznym.
2. Produkt zawiera baterię. Połknięcie tej baterii może spowodować obrażenia ciała lub śmierć. Nie należy umieszczać nowej ani starej baterii w miejscu, w którym dzieci mogą się do niej dostać.
3. Nie używaj produktu, jeśli brakuje pokrywy baterii lub nie jest ona zamknięta, a pilot powinien być niedostępny dla dzieci.
4. Jeśli bateria zostanie połknięta, należy natychmiast udać się do szpitala.

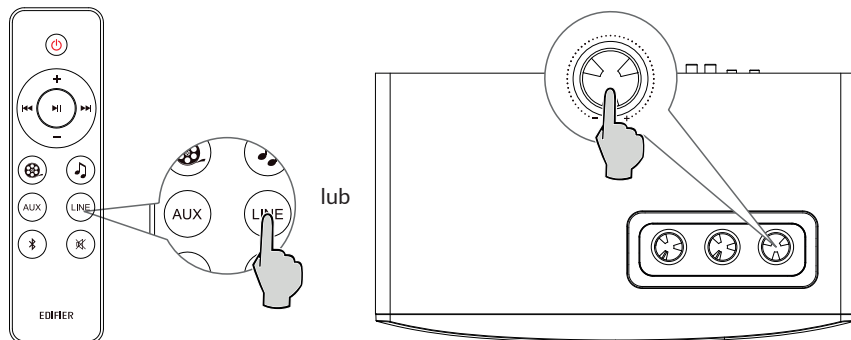
#### Uwaga:

1. Nie należy umieszczać pilota w miejscach, w których jest gorąco i wilgotno.
2. Nie należy ładować baterii.
3. Jeśli pilot nie jest używany przez dłuższy czas, należy wyjąć z niego baterie.
4. Baterii nie należy wystawiać na działanie nadmiernego ciepła, takiego jak bezpośrednie działanie słońca, ognia lub podobnych czynników.
5. Niebezpieczeństwo wybuchu w przypadku nieprawidłowej wymiany baterii. Wymieniać tylko na baterie tego samego lub równoważnego typu.

## Połączenie

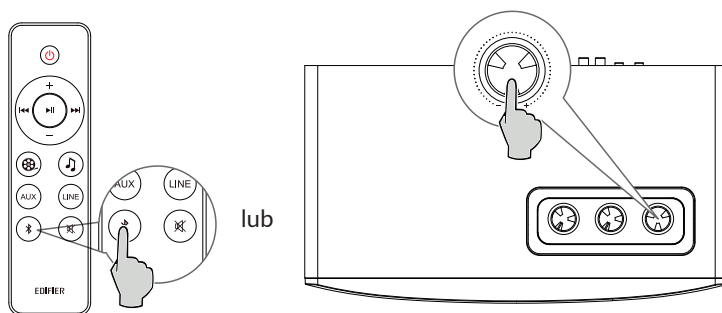


## Linia w porcie wejścia



- Naciśnij pokrętkę "volume/input" na głośniku, aby przełączyć na wejście AUX (zielona lampka mignie raz) lub wejście Line in (zielona lampka miga dwukrotnie).
- Odpowiednio naciśnij przycisk "AUX" / "LINE" na pilocie, aby przełączyć na wejście AUX/Line in.

## Wejście Bluetooth



- Naciśnij przycisk "Bluetooth" na pilocie zdalnego sterowania lub przesunij pokrętkę "volume/input" na głośniku, aby przełączyć na wejście Bluetooth, niebieskie światło zacznie szybko migać.
- Ustaw telefon komórkowy tak, aby wyszukał i połączył się z urządzeniem "EDIFIER D12", po udanym parowaniu niebieska dioda będzie świecić światłem ciągłym.
- Aby rozłączyć Bluetooth, naciśnij i przytrzymaj przycisk "Bluetooth" na pilocie zdalnego sterowania lub naciśnij i przytrzymaj pokrętkę "volume/input" na głośniku przez 2 sekundy.



Uwaga:

- Aby korzystać z wszystkich funkcji Bluetooth tego produktu, należy upewnić się, że urządzenie źródłowe audio ma profil A2DP (Advanced Audio Distribution Profile) i profil AVRCP (Audio Video Remote Control Profile).
- Łączność i kompatybilność Bluetooth może być różna dla różnych urządzeń źródłowych, w zależności od wersji oprogramowania tych urządzeń.

## Specyfikacje

Moc wyjściowa: R/L (wysokie tony): 15W+15W

R/L (tony średnie i niskie): 20W+20W

Pasma przenoszenia: 54Hz-20KHz

Wejście audio: AUX, wejście liniowe, Bluetooth

Wyjście audio: Wyjście liniowe

### Rozwiązywanie problemów

#### Brak dźwięku

- Sprawdź, czy głośnik jest włączony.
- Spróbuj zwiększyć głośność za pomocą regulatora głośności lub pilota.
- Upewnij się, że kable audio są dobrze podłączone, a wejście jest prawidłowo ustawione w głośniku.
- Sprawdź, czy ze źródła dźwięku jest emitowany sygnał.

#### Nie można nawiązać połączenia przez Bluetooth

- Upewnij się, że głośnik jest przełączony na wejście Bluetooth. Jeśli znajduje się on w innym trybie wejścia audio, Bluetooth nie będzie połączone. Rozłącz się z dowolnym urządzeniem Bluetooth, naciskając i przytrzymując przycisk "▶", a następnie spróbuj ponownie.
- Efektywny zasięg transmisji Bluetooth wynosi 10 metrów; upewnij się, że urządzenie działa w tym zasięgu.
- Spróbuj nawiązać połączenie z innym urządzeniem Bluetooth.

#### D12 nie włącza się

- Sprawdź, czy podłączone jest główne zasilanie lub czy gniazdo ścienna jest włączone.

#### Szumy dochodzące z głośników

- Głośniki EDIFIER generują niewielki hałas, natomiast hałas tła niektórych urządzeń audio jest zbyt wysoki. Jeśli w odległości 1 metra od głośnika nie słychać żadnego dźwięku, oznacza to, że nie ma problemu z urządzeniem.

## Uproszczona deklaracja zgodności

Producent: Edifier International Limited

Adres: PO. Box 6264 General Post Office, Hong Kong

Produkt: Głośnik

Model: D12

Wyrób jest zgodny z dyrektywą Parlamentu Europejskiego i Rady 2014/53/UE z dnia 16 kwietnia 2014 r. w sprawie harmonizacji ustawodawstw państw członkowskich dotyczących udostępniania na rynku urządzeń radiowych i uchylającą dyrektywę 1999/5/WE.

Deklaracja zgodności dostępna na stronie internetowej:

<https://files.innpro.pl/Edifier>

Częstotliwość radiowa: 2402 ~ 2480 MHz

Maks. moc częstotliwości radiowej: 20 dBm

## Ochrona środowiska



Zużyty sprzęt elektroniczny oznakowany zgodnie z dyrektywą Unii Europejskiej, nie może być umieszczany łącznie z innymi odpadami komunalnymi. Podlega on selektywnej zbiórce i recyklingowi w wyznaczonych punktach. Zapewniając jego prawidłowe usuwanie, zapobiegasz potencjalnym, negatywnym konsekwencjom dla środowiska naturalnego i zdrowia ludzkiego. System zbierania zużytego sprzętu zgodny jest z lokalnie obowiązującymi przepisami ochrony środowiska dotyczącymi usuwania odpadów. Szczegółowe informacje na ten temat można uzyskać w urzędzie miejskim, zakładzie oczyszczania lub sklepie, w którym produkt został zakupiony.



Produkt spełnia wymagania dyrektyw tzw. Nowego Podejścia Unii Europejskiej (UE), dotyczących zagadnień związanych z bezpieczeństwem użytkownika, ochroną zdrowia i ochroną środowiska, określających zagrożenia, które powinny zostać wykryte i wyeliminowane.

Niniejszy dokument jest tłumaczeniem oryginalnej instrukcji obsługi, stworzonej przez producenta.

Szczegółowe informacje o warunkach gwarancji dystrybutora / producenta dostępne na stronie internetowej <https://serwis.innpro.pl/gwarancja>

Produkt należy regularnie konserwować (czyścić) we własnym zakresie lub przez wyspecjalizowane punkty serwisowe na koszt i w zakresie użytkownika. W przypadku braku informacji o koniecznych akcjach konserwacyjnych cyklicznych lub serwisowych w instrukcji obsługi, należy regularnie, minimum raz na tydzień oceniać odmienną stan fizycznego produktu od fizycznie nowego produktu. W przypadku wykrycia lub stwierdzenia jakiegokolwiek odmienności należy pilnie podjąć kroki konserwacyjne (czyszczenie) lub serwisowe. Brak poprawnej konserwacji (czyszczenia) i reakcji w chwili wykrycia stanu odmienności może doprowadzić do trwałego uszkodzenia produktu. Gwarant nie ponosi odpowiedzialności za uszkodzenia wynikające z zaniedbania.