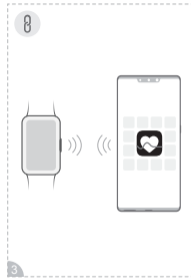
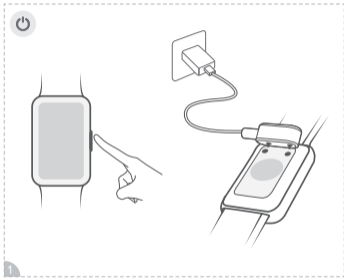


Упатство за брз почеток
Ръководство за бърз старт
Stručná příručka
Stručná úvodná príručka
Gyorsútmutató
Kratko uputstvo
Kratok priročnik za početak upotrebe
Priročnik za hiter začetek
Snabbstartsguide
Pikaopas
Kort startvejledning
Hurtigstartveiledning
Короткий посібник користувача
Akıllı Saat Hızlı Kullanım Kılavuzu

Quick Start Guide
Guide de démarrage rapide
Guide de démarrage rapide
Kurzanleitung
Guida introduttiva
Guía de inicio rápido
Início rápido
Beknopte handleiding
Οδηγός γρήγορης έναρξης
Instrukcja obsługi
Īsā darba sākšanas pamācība
Sparčiosios paleisties vadovas
Kiirjuhend
Ghid de pornire rapidă
Краткое руководство пользователя



English

Before using the device, review and download the latest Quick Start Guide at <https://consumer.huawei.com/en/support/>.

Downloading Huawei Health

To download and install the Huawei Health app, scan the QR code on the right, or search for Huawei Health in AppGallery or other app stores.



Blasting Caps and Areas

Turn off your mobile phone or wireless device when in a blasting area or in areas posted turn off "two-way radios" or "electronic devices" to avoid interfering with blasting operations.

Petrol stations and explosive atmospheres

In locations with potentially explosive atmospheres, obey all posted signs to turn off wireless devices such as your phone or other radio equipment. Areas with potentially explosive atmospheres include fuelling areas, below decks on boats, fuel or chemical transfer or storage facilities, areas where the air contains chemicals or particles, such as grain, dust, or metal powders.

Operation and safety

- Ideal temperatures are -10°C to +45°C.
- Keep the device and the battery away from excessive heat and direct sunlight. Do not place them on or in heating devices, such as microwave ovens, stoves, or radiators. Do not disassemble, modify, throw, or squeeze it. Do not insert foreign objects into it, submerge it in liquids, or expose it to external force or pressure, as this may cause it to leak, overheat, catch fire, or even explode.
- The device has a built-in, non-removable battery, do not attempt to remove the battery, otherwise the device may be damaged.
- When charging the device, make sure the power adapter is plugged into a socket near the devices and is easily accessible.
- Please consult your doctor and the device manufacturer to determine if operation of your device may interfere with the operation of your medical

device.

- Pacemaker manufacturers recommend that a minimum distance of 15 cm be maintained between a device and a pacemaker to prevent potential interference with the pacemaker. If using a pacemaker, hold the device on the side opposite the pacemaker and do not carry the device in your front pocket.
- This product is not designed to be a medical device, and is not intended to diagnose, treat, cure or prevent any disease. All data and measurements should be used for personal reference only. If you experience skin discomfort when wearing the device, take it off and consult a doctor. Wipe the charging port dry before charging.

Disposal and recycling information



The symbol on the product, battery, literature, or packaging means that the products and batteries should be taken to separate waste collection points designated by local authorities at the end of the lifespan. This will ensure that EEE waste is recycled and treated in a manner that conserves valuable materials and protects human health and the environment. For more information, please contact your local authorities, retailer, or household waste disposal service or visit the website <https://consumer.huawei.com/en/>.

EU regulatory conformance

Hereby, Huawei Device Co., Ltd. declares that this device TIA-B09/TIA-B29 is in compliance with the essential requirements and other relevant provisions of Directive 2014/53/EU.

The full text of the EU declaration of conformity and most recent information about accessories & software are available at the following internet address: <https://consumer.huawei.com/certification>.

UK regulatory conformance

Hereby, Huawei Device Co., Ltd. declares that this radio equipment is in compliance with the relevant statutory requirements in the UK. The full text

of the declaration of conformity is available at the following internet address: <https://consumer.huawei.com/certification>.

RF exposure requirements

Your device is a low-power radio transmitter and receiver. As recommended by international guidelines, the device is designed not to exceed the limits established by the European Commission for exposure to radio waves.

Frequency bands and power

TIA-B09: Bluetooth 2.4G: 10 dBm

TIA-B29: Bluetooth 2.4G: 10 dBm, NFC: 42 dB μ A/m at 10m

Please go to **Settings > About > Regulatory Information** on the device to view the E-label screen.

ISED Canada compliance

RF exposure requirements

Important safety information regarding radio frequency (RF) radiation exposure:

The device complies with RF specifications when the device is worn on the wrist. Failure to observe this guideline may result in RF exposure exceeding limits.

ISED Statement

The device meets the exemption from the routine evaluation limits in section 2.5 of RSS 102 and compliance with RSS-102 RF exposure, users can obtain Canadian information on RF exposure and compliance.

This device complies with CAN ICES-3 (B)/NMB-3(B).

This device complies with Innovation, Science and Economic Development Canada licence-exempt RSS standard(s). Operation is subject to the following two conditions: (1) this device may not cause interference, and (2) this device must accept any interference, including interference that may cause undesired operation of the device.

Français Canada

Avant toute utilisation de l'appareil, veuillez télécharger puis parcourir le Guide de démarrage rapide le plus récent à la page <https://consumer.huawei.com/fr/support/>.

Téléchargement de Huawei Health

Pour télécharger et installer l'application Huawei Health, numériser le QR code sur la droite ou recherchez l'application Huawei Health sur AppGallery ou d'autres magasins d'applications.



Fonctionnement et sécurité

- Les températures idéales varient entre -10°C et $+45^{\circ}\text{C}$.
- Tenez l'appareil et la batterie à l'écart de la chaleur excessive et de la lumière directe du soleil. Ne les placez pas sur ou à l'intérieur des appareils chauffants, comme les fours à micro-ondes, les poêles ou les radiateurs. Veillez à ne pas les désassembler, les modifier, les lancer en l'air ou les écraser. N'y insérez pas d'objets étrangers. Ne les immergez pas dans l'eau ou dans d'autres liquides et ne les exposez pas à une force ou une pression extérieure, car cela pourrait provoquer une fuite, une surchauffe, un incendie ou même une explosion au niveau de ceux-ci.
- L'appareil est muni d'une batterie intégrée non amovible. Ne tentez pas de la retirer, sinon l'appareil pourrait être endommagé.
- Lorsque vous rechargez l'appareil, assurez-vous que le bloc d'alimentation est branché sur une prise à proximité de l'appareil et qu'elle est facilement accessible.
- Veuillez consulter votre médecin et le fabricant du périphérique pour déterminer si son fonctionnement peut perturber le fonctionnement de votre appareil médical.
- Les fabricants de stimulateurs cardiaques recommandent de maintenir une distance minimale de 15 cm entre le périphérique et un stimulateur cardiaque afin d'éviter toute interférence. Si vous portez un stimulateur cardiaque, tenez le périphérique du côté opposé et ne le placez pas dans votre poche frontale.

- Ce produit n'est pas destiné à être utilisé comme un instrument médical, et n'est pas fait pour diagnostiquer, traiter, guérir ou prévenir une maladie quelconque. Toutes les données et mesures obtenues devront être utilisées pour référence personnelle uniquement. La station de charge n'est pas étanche. Essuyez le port, le périphérique à l'aide d'un chiffon sec lorsque vous chargez le périphérique. Si vous ressentez une sensation désagréable au niveau de votre peau en portant le périphérique, retirez-le immédiatement et consultez un médecin.

Renseignements relatifs à l'élimination et au recyclage



Le symbole figurant sur le produit, la batterie, la documentation ou l'emballage signifie que les produits et les batteries doivent être apportés dans un centre distinct de collecte des déchets issus d'équipements en fin de vie désigné par les autorités locales. Cela permettra de s'assurer que les déchets DEEE sont recyclés et traités de façon à récupérer les matériaux précieux et à protéger la santé des êtres humains et l'environnement. Pour de plus amples renseignements, veuillez contacter vos autorités locales, votre revendeur ou votre service de collecte des ordures ménagères, ou consulter notre site <https://consumer.huawei.com/en/>.

Conformité à la réglementation de l'UE

Par la présente, Huawei Device Co., Ltd. déclare que cet appareil TIA-B09/TIA-B29 est conforme aux exigences fondamentales et aux autres dispositions pertinentes de la directive 2014/53/UE.

La version la plus récente et valide de la déclaration de conformité (DoC) peut être consultée sur <https://consumer.huawei.com/certification/>.

en matière d'exposition aux radiofréquences (RF)

Votre appareil est un émetteur-transmetteur radio à basse consommation. Conformément aux recommandations des directives internationales, le périphérique a été conçu pour ne pas dépasser les limites d'exposition aux ondes radio.

Bandes de fréquences et alimentation

TIA-B09: Bluetooth 2.4G: 10 dBm

TIA-B29: Bluetooth 2.4G: 10 dBm, NFC: 42 dB μ A/m à 10 m

Veuillez accéder à **Paramètre > À propos > Réglementation (Settings > About > Regulatory Information)** sur l'appareil afin de visualiser l'écran « E-label ».

Conformité aux normes d'ISDE Canada

Exigences en matière d'exposition aux radiofréquences (RF)

Informations de sécurité importantes concernant la radioexposition par radiofréquence (RF) :

Le présent périphérique est conforme à la/aux norme(s) CNR. Le périphérique est conforme aux spécifications RF lorsqu'il est porté au poignet. Si vous ne respectez pas cette directive, vous risquez une exposition aux RF supérieure aux limites autorisées.

Déclaration de l'ISDE

Ce périphérique est conforme avec l'exemption d'évaluation de routine des limitations de la section 2.5 de la norme CNR-102 et la conformité aux normes CNR-102 se rapportant à l'exposition aux interférences RF. Les utilisateurs peuvent obtenir de l'information spécifiquement canadienne sur l'exposition aux RF et la conformité.

Ce périphérique est conforme à la norme CAN ICES-3 (B)/NMB-3(B).

Le présent périphérique est conforme à la/aux norme(s) CNR d'Innovation, Sciences et Développement économique Canada applicables aux appareils radio exempts de licence. Le fonctionnement est soumis aux deux conditions suivantes: (1) ce périphérique ne peut pas causer d'interférence, et (2) ce périphérique doit accepter toute interférence, y compris l'interférence pouvant causer un fonctionnement indésirable du périphérique.

Français européen

Avant toute utilisation de l'appareil, veuillez télécharger puis parcourir le Guide de démarrage rapide le plus récent à la page

<https://consumer.huawei.com/fr/support/>.

Télécharger Huawei Health

Pour télécharger et installer l'application Huawei Health, scannez le QR code à droite ou recherchez Huawei Health sur le AppGallery ou dans d'autres magasins d'applications.



Détonateurs électriques et zones de dynamitage

Éteignez votre téléphone portable ou vos appareils sans fil lorsque vous vous trouvez dans une zone de dynamitage ou dans un endroit où sont présentes des affiches exigeant l'extinction des « radios émetteur-récepteur » ou des « appareils électroniques » afin d'éviter d'interférer avec les opérations de dynamitage.

Stations-service et atmosphères explosives

Dans les lieux où l'atmosphère comporte un risque d'explosion, respectez toutes les consignes affichées concernant l'extinction des appareils sans fil, comme votre téléphone ou tout autre équipement radio. Les zones où l'atmosphère comporte un risque d'explosion sont les zones d'approvisionnement en carburant, les ponts inférieurs des bateaux, les installations de transfert ou de stockage de carburant ou de produits chimiques, les zones dont l'air contient des produits chimiques ou des particules telles que du grain, de la poussière ou des poudres métalliques.

Utilisation et sécurité

- La température idéale se situe entre -10°C et $+45^{\circ}\text{C}$.
- Tenez l'appareil et la batterie à l'écart de la chaleur excessive et de la lumière directe du soleil. Ne le placez pas sur ou dans des appareils générant de la chaleur (fours micro-ondes, réchauds ou radiateurs). Ne les démontez pas, ne les modifiez pas, ne les jetez pas ou ne les écrasez pas. N'y insérez pas de corps étrangers, ne les plongez pas dans des liquides et ne les exposez pas à une force ou une pression extérieure, car cela pourrait provoquer des fuites, de la surchauffe, leur faire prendre feu ou même exploser.
- N'essayez pas de retirer la batterie, il s'agit d'une batterie intégrée et fixe, cela pourrait endommager l'appareil. Lorsque vous chargez l'appareil, assurez-vous que le chargeur est branché sur une prise à proximité de l'appareil et qu'il est facilement accessible.

- Veuillez consulter votre médecin ainsi que le fabricant de l'appareil pour déterminer si l'usage de votre appareil est susceptible d'interférer avec le fonctionnement de votre dispositif médical.
- Les fabricants de stimulateurs cardiaques recommandent qu'une distance minimale de 15 cm soit observée entre un appareil et un stimulateur afin d'empêcher des interférences potentielles avec ce dernier. Les personnes portant un stimulateur cardiaque doivent utiliser l'appareil du côté opposé au stimulateur et ne pas transporter l'appareil dans une poche avant.
- Utiliser l'équipement radioélectrique dans de bonnes conditions de réception pour diminuer la quantité de rayonnements reçus.
- Eloigner les équipements radioélectriques du ventre des femmes enceintes.
- Eloigner les équipements radioélectriques du bas-ventre des adolescents.
- Respect des restrictions d'usage spécifiques à certains lieux (hôpitaux, avions, stations-service, établissements scolaires...).
- Précautions à prendre par les porteurs d'implants électroniques (stimulateurs cardiaques, pompes à insuline, neurostimulateurs...) concernant notamment la distance entre l'équipement radioélectrique et l'implant (15 centimètres dans le cas des sources d'exposition les plus fortes comme les téléphones mobiles).
- Ce produit n'est pas conçu pour être utilisé en tant qu'appareil médical, et n'est pas destiné à diagnostiquer, traiter, guérir ou prévenir une maladie quelconque. Toutes les données et mesures doivent être utilisées à titre de référence uniquement. En cas de signes d'inconfort ou de symptômes cutanés lors du port de l'appareil, veuillez retirer ce dernier et consulter un médecin. Essayez pour sécher le port de charge avant de charger.

Consignes de mise au rebut et de recyclage



Le symbole sur le produit, la batterie, la documentation ou l'emballage indique que les produits et les batteries doivent être placés dans des points de collecte de déchets distincts désignés par les autorités locales à la fin de leur durée de vie. De la sorte, les déchets EEE seront recyclés et traités de manière à préserver des matériaux précieux et à protéger la santé humaine et l'environnement. Pour en savoir plus sur les lieux de collecte et la manière de mettre au rebut vos déchets électriques et électroniques, contactez les autorités locales,

voire détaillant ou le service des ordures ménagères, ou rendez-vous sur le site <https://consumer.huawei.com/en/>.

Conformité réglementaire UE

Par la présente, Huawei Device Co., Ltd. déclare que cet appareil TIA-B09/TIA-B29 est conforme à la directive suivante: 2014/53/UE.

Le texte intégral de la déclaration de conformité UE, les informations détaillées les informations les plus récentes sur les accessoires et logiciels sont disponibles à l'adresse Internet suivante : <https://consumer.huawei.com/certification>.

Exigences RF en matière d'exposition

Votre appareil est un émetteur et récepteur radio de faible puissance. Comme les directives internationales le recommandent, l'appareil est conçu pour ne pas dépasser les limites d'exposition aux ondes radio établies par la Commission européenne.

Bandes de fréquences et alimentation

TIA-B09: Bluetooth 2.4G: 10 dBm

TIA-B29: Bluetooth 2.4G: 10 dBm, NFC: 42 dB μ A/m à 10 m

Deutsch

Laden Sie vor dem Gebrauch des Geräts die neueste Kurzanleitung unter <https://consumer.huawei.com/de/support/> herunter und lesen Sie sich diese durch.

Herunterladen der Huawei Health-App

Scannen Sie den rechts abgebildeten QR-Code, um die Huawei Health-App herunterzuladen und zu installieren, oder suchen Sie in der AppGallery bzw. in anderen App Stores nach „Huawei Health“.

Sprengkapseln und -gebiete

Schalten Sie Ihr Mobiltelefon in Umgebungen aus, in denen Sprengarbeiten durchgeführt werden oder die mit Hinweisen versehen



sind, dass Funksprechgeräte oder elektronische Geräte ausgeschaltet werden müssen, um Störungen bei Sprengvorgängen zu vermeiden.

Tankstellen und explosionsgefährdete Umgebungen

Befolgen Sie an Orten mit potenziell explosionsgefährdeten Bereichen alle Hinweise zum Ausschalten drahtloser Geräte, wie Ihres Telefons oder anderer Funkeinrichtungen. Zu potenziell explosionsgefährdeten Bereichen zählen Tankstellen, Unterdecks auf Schiffen, Lager- und Transportbetriebe für Kraftstoff und chemische Stoffe sowie Bereiche, in denen die Luft mit Chemikalien oder Partikeln wie Fasern, Staub oder Metallpulver angereichert ist.

Betrieb und Sicherheit

- Die idealen Betriebstemperaturen liegen zwischen -10°C und $+45^{\circ}\text{C}$.
- Halten Sie das Gerät und den Akku fern von übermäßiger Hitze und direkter Sonneneinstrahlung. Platzieren Sie sie nicht auf oder in Heizgeräten wie Mikrowellen, Herden oder Heizungen. Sie dürfen nicht zerlegt, verändert, geworfen oder gequetscht werden. Führen Sie keine Fremdkörper in diese ein, tauchen Sie sie nicht in Flüssigkeiten ein und setzen Sie sie nicht äußeren Kräften oder Druck aus, da sie dadurch auslaufen, überhitzen, Feuer fangen oder sogar explodieren können.
- Das Gerät verfügt über einen integrierten, nicht entfernbaren Akku. Versuchen Sie nicht, den Akku zu entnehmen, da das Gerät ansonsten beschädigt werden kann.
- Stellen Sie beim Laden des Geräts sicher, dass das Ladegerät in eine leicht erreichbare Steckdose in der Nähe des Geräts eingesteckt ist.
- Besprechen Sie mit Ihrem Arzt und Gerätehersteller, ob der Gebrauch dieses Geräts den Betrieb Ihrer medizinischen Geräte beeinflussen kann.
- Hersteller von Herzschrittmachern empfehlen einen Mindestabstand von 15 cm zwischen einem Gerät und einem Herzschrittmacher einzuhalten, um potenzielle Störungen des Herzschrittmachers zu vermeiden. Falls Sie einen Herzschrittmacher tragen, halten Sie das Gerät auf der entgegengesetzten Seite des Herzschrittmachers und tragen Sie es nicht in der Vordertasche.

- Dieses Produkt wurde nicht als medizinisches Gerät entwickelt und dient nicht zu Diagnose-, Behandlungs-, Heilungs- oder Vorbeugungszwecken jeglicher Krankheiten. Alle Daten und Messungen sind nur zur persönlichen Referenz zu verwenden. Wenn während des Einsatzes des Geräts ein unangenehmes Hautgefühl entsteht, nutzen Sie es nicht mehr und suchen Sie einen Arzt auf. Wischen Sie den Ladeanschluss vor dem Laden trocken.

Hinweise zur Entsorgung und zum Recycling



Das Symbol auf dem Produkt, der Batterie, der Literatur oder der Verpackung bedeutet, dass die Produkte und Batterien am Ende der Lebensdauer zu getrennten Abfallsammelstellen gebracht werden sollten, die von den örtlichen Behörden festgelegt wurden. Dadurch wird sichergestellt, dass Elektro- und Elektronik-Altgeräte in einer Weise recycelt und behandelt werden, die wertvolle Materialien schützt und die menschliche Gesundheit und die Umwelt schützt. Für weitere Informationen wenden Sie sich bitte an Ihre örtlichen Behörden, Ihren Händler oder den Hausmüllentsorgungsdienst oder besuchen Sie die Website <https://consumer.huawei.com/en/>.

Einhaltung von EU-Bestimmungen

Huawei Device Co., Ltd. erklärt hiermit, dass dieses Gerät, TIA-B09/TIA-B29, den wesentlichen Anforderungen und anderen relevanten Bestimmungen der Richtlinie 2014/53/EU entspricht.

Der vollständige Text der EU-Konformitätserklärung, ausführliche Informationen zum Ökodesign sowie aktuelle Informationen zu Zubehör und Software sind unter folgender Internetadresse verfügbar: <https://consumer.huawei.com/certification>.

Dieses Gerät darf in allen Mitgliedstaaten der EU betrieben werden.

Anforderungen bezüglich der Funkstrahlenbelastung

Bei Ihrem Gerät handelt es sich um einen Funksender und -empfänger mit geringer Leistung. Es wurde so entwickelt, dass die von internationalen Richtlinien empfohlenen und von der Europäischen Kommission festgelegten Grenzwerte für die Belastung durch Funkwellen nicht überschritten werden.

Frequenzbänder und Strom

TIA-B09: Bluetooth 2.4G: 10 dBm

TIA-B29: Bluetooth 2.4G: 10 dBm, NFC: 42 dB μ A/m bei 10 m

Italiano

Prima di usare il dispositivo, leggere e scaricare la Guida Rapida più recente all'indirizzo <https://consumer.huawei.com/it/support/>.

Download di Huawei Health

Per scaricare e installare l'app Huawei Health, scansionare il codice QR sulla destra oppure cercare Huawei Health su AppGallery o altri app store.



Detonatori e aree di detonazione

Spegnere il cellulare o il dispositivo wireless in aree di demolizione con esplosivi oppure in cui è richiesto di spegnere "radio bidirezionali" o "dispositivi elettronici" per evitare interferenze con le operazioni di demolizione.

Stazioni di servizio e atmosfere esplosive

In luoghi con atmosfere potenzialmente esplosive, seguire tutti i segnali inviati che invitano a spegnere i dispositivi wireless, come il telefono o altre apparecchiature radio. Le aree con atmosfere potenzialmente esplosive includono aree di rifornimento, sottocoperte di imbarcazioni, impianti di trasferimento o stoccaggio di combustibili o sostanze chimiche, aree in cui l'aria contiene sostanze chimiche o particelle, come granelli, polvere o polveri metalliche.

Funzionamento e sicurezza

- Le temperature ideali sono comprese tra -10°C e +45°C.
- Conservare il dispositivo e la batteria al riparo da fonti di calore eccessivo e luce solare diretta. Non posizionarli su o in dispositivi di riscaldamento,

quali forni a microonde, stufe o radiatori. Non smontare, modificare, gettare né schiacciare il prodotto o i relativi accessori. Non inserire oggetti estranei nel prodotto o nei relativi accessori, non immergerli in liquidi, non esporli a forze o pressioni esterne in quanto ciò può causare perdite, surriscaldamenti, incendi o addirittura esplosioni.

- Non provare a rimuovere una batteria incorporata e non rimovibile poiché si potrebbe danneggiare il dispositivo.
- Quando si procede alla carica del dispositivo, assicurarsi che l'alimentatore sia collegato a una presa facilmente accessibile, vicina al dispositivo.
- Consultare il proprio medico e il produttore del dispositivo per determinare se il funzionamento di tale dispositivo può interferire con quello dell'apparecchio medico.
- I produttori di pacemaker consigliano di mantenere una distanza minima di 15 cm tra il dispositivo e il pacemaker per evitare potenziali interferenze. I portatori di pacemaker devono utilizzare il dispositivo sul lato opposto rispetto a quello in cui è posizionato il pacemaker durante le conversazioni e non riporre mai il dispositivo nel taschino sul petto.
- Questo prodotto non è progettato per essere un dispositivo medico e non è destinato a diagnosticare, trattare, curare o prevenire nessun tipo di malattia. Tutti i dati e tutte le misurazioni devono essere usati unicamente a scopo personale. Se si manifesta del fastidio alla cute mentre si indossa il dispositivo, toglierlo e consultare un medico. Asciugare la porta di carica prima di effettuare la carica.

Informazioni su smaltimento e riciclaggio



Questo simbolo presente su prodotto, batteria, documentazione o confezione indica che al termine del loro ciclo di utilizzo i prodotti e le batterie devono essere portati in punti di raccolta dei rifiuti separati indicati dalle autorità locali. Ciò assicura che i rifiuti AEE vengano riciclati e trattati in modo da conservare i materiali di valore, proteggendo inoltre la salute degli esseri umani e l'ambiente. Per ulteriori informazioni, contattare le autorità locali, il rivenditore o il servizio di smaltimento dei rifiuti domestici oppure visitare il sito Web

<https://consumer.huawei.com/en/>.

Conformità alla normativa UE

Con il presente documento, Huawei Device Co., Ltd. dichiara che questo dispositivo TIA-B09/TIA-B29 è conforme ai requisiti essenziali e alle altre disposizioni applicabili della Direttiva 2014/53/UE.

Il testo completo della dichiarazione di conformità UE le informazioni più recenti in ambito di accessori e software sono disponibili al seguente indirizzo: <https://consumer.huawei.com/certification>.

Requisiti per l'esposizione alla radiofrequenza

Questo dispositivo è un dispositivo di ricezione e trasmissione radio a bassa potenza. Come suggerito dalle linee guida internazionali, il dispositivo è stato progettato in modo da non superare i limiti di esposizione alle onde radio stabiliti dalla Commissione Europea.

Potenza e bande di frequenza

TIA-B09: Bluetooth 2.4G: 10 dBm

TIA-B29: Bluetooth 2.4G: 10 dBm, NFC: 42 dB μ A/m a 10m

Español

Antes de usar el dispositivo, revise y descargue la Guía de inicio rápido más reciente en <https://consumer.huawei.com/es/support/>.

Cómo descargar Huawei Health

Para descargar e instalar la aplicación Huawei Health, escanee el código QR que se encuentra a la derecha o busque la aplicación en AppGallery o otras tiendas de aplicaciones.

Cápsulas detonadoras y zonas de detonación

Apague el teléfono móvil o dispositivo inalámbrico cuando se encuentre en una zona de detonación o en zonas donde se indique apagar las "radios bidireccionales" o los "dispositivos electrónicos" para evitar que interfieran en las operaciones de detonación.



Gasolineras y atmósferas explosivas

En lugares con atmósferas potencialmente explosivas, cumpla con todas las indicaciones de los letreros que soliciten apagar dispositivos inalámbricos como el teléfono y otros equipos de radio. Entre las áreas con atmósferas potencialmente explosivas, se pueden mencionar las gasolineras, las zonas debajo de las cubiertas de las embarcaciones, las instalaciones de almacenamiento o transporte de productos químicos o combustible, las áreas en las que el aire contiene sustancias químicas o partículas, como polvo metálico, polvillo o granos.

Condiciones de uso

- La temperatura ideal de uso es de -10°C a +45°C.
- Mantenga el dispositivo y la batería alejados del calor excesivo y la luz directa del sol. No coloque el dispositivo sobre equipos generadores de calor, como por ejemplo, hornos microondas, cocinas o radiadores. No los desmonte, no los modifique, no los arroje y no los apriete. No inserte elementos extraños en ellos, no los sumerja en agua u otros líquidos y no los exponga a una fuerza o presión externa, ya que esto podría provocar que sufran pérdidas, se sobrecalienten, se incendien o incluso exploten.
- El dispositivo cuenta con una batería integrada que no puede ser extraída. No intente extraerla, ya que podría dañar el dispositivo.
- Cuando cargue el dispositivo, asegúrese de que el adaptador de alimentación esté enchufado cerca de este y que sea de fácil acceso.
- Consulte con el médico y con el fabricante del dispositivo para saber si el funcionamiento del dispositivo puede interferir en el funcionamiento de su dispositivo médico.
- Los fabricantes de marcapasos recomiendan mantener una distancia mínima de 15 cm entre el dispositivo y el marcapasos para evitar posibles interferencias. Si usted tiene un marcapasos, use el dispositivo en el lado opuesto al lado en el que tiene el marcapasos y no lleve el dispositivo en el bolsillo delantero.
- Antes de iniciar la carga, limpie el puerto de carga con un paño seco. Este producto no se ha diseñado como dispositivo médico; no está pensado

para diagnosticar, tratar, curar ni prevenir ninguna enfermedad. Todos los datos y las mediciones se deben utilizar solo con fines de referencia personal. Si experimenta molestias en la piel mientras lleva el dispositivo puesto, quíteselo y consulte a un médico.

Información sobre eliminación de residuos y reciclaje



Este símbolo en el producto, la batería, los manuales o el embalaje indica que los productos y las baterías deben ser llevados, al final de su vida útil, a puntos limpios específicos designados por las autoridades locales. Esto garantizará que los desechos de aparatos eléctricos y electrónicos se reciclen y se procesen de un modo que preserve los materiales que puedan ser reutilizados y proteja la salud de las personas y el medioambiente. Para obtener más información, póngase en contacto con las autoridades locales, la tienda minorista o el servicio de eliminación de residuos domésticos, o visite el sitio web <https://consumer.huawei.com/en/>.

Cumplimiento de las normas de la Unión Europea

Por el presente, Huawei Device Co., Ltd. declara que este dispositivo, TIA-B09/TIA-B29, cumple con los requisitos esenciales y demás disposiciones pertinentes de la Directiva 2014/53/EU.

El texto completo de la declaración de conformidad de la Unión Europea, y la información más reciente sobre accesorios y software están disponibles en la siguiente dirección web: <https://consumer.huawei.com/certification>.

Requisitos sobre exposición a la radiofrecuencia

El dispositivo es un radiotransmisor y receptor de baja potencia. Según lo recomendado por las directrices internacionales, se ha diseñado para que no supere los límites de exposición a ondas de radio establecidos por la Comisión Europea.

Bandas de frecuencia y potencia

TIA-B09: Bluetooth 2.4G: 10 dBm

TIA-B29: Bluetooth 2.4G: 10 dBm, NFC: 42 dB μ A/m a 10 m

Português

Antes de utilizar o dispositivo, reveja e transfira o Guia de início rápido mais recente em <https://consumer.huawei.com/pt/support/>.

Transferir a aplicação Huawei Health

Para transferir e instalar a aplicação Huawei Health, escaneie o código QR à direita ou procure por Huawei Health na AppGallery ou outras lojas de aplicativos.



Áreas e dispositivos de detonação

Desligue o seu telemóvel ou dispositivo sem fios quando se encontrar numa área de detonação ou em áreas com a sinalização para desligar "rádios bidirecionais" ou "dispositivos eletrónicos" para evitar interferir com as operações de detonação.

Bombas de gasolina e ambientes explosivos

Em locais com ambientes potencialmente explosivos, respeite todos os avisos afixados para desligar os dispositivos sem fios, tais como o telefone ou outro equipamento de rádio. As áreas com ambientes potencialmente explosivos, que incluem áreas de abastecimento de combustível, por baixo do convés dos navios, instalações de armazenamento ou transferência de produtos químicos ou combustível, áreas onde o ar contenha produtos químicos ou partículas, tais como grão, poeira ou pós metálicos.

Operação e segurança

- As temperaturas ideais estão entre os -10°C aos $+45^{\circ}\text{C}$.
- Mantenha o dispositivo e a bateria longe de calor excessivo ou de luz solar direta. Não os coloque em cima ou dentro de dispositivos de aquecimento, tais como microondas, fornos, ou radiadores. Não os desmonte, modifique, atire ou aperte. Não insira objetos estranhos nos mesmos, não os mergulhe em líquidos nem os exponha a força ou pressão externa, pois poderá causar fugas, sobreaquecimento, incêndio ou explosão dos mesmos.

- O dispositivo tem uma bateria incorporada, não amovível. Não tente remover a bateria pois poderá danificar o dispositivo.
- Ao carregar o dispositivo, certifique-se de que o adaptador de energia esteja conectado a uma tomada próxima aos dispositivos e de fácil acesso.
- Consulte o seu médico e o fabricante do dispositivo para determinar se o funcionamento do seu dispositivo poderá interferir com o funcionamento do seu dispositivo médico.
- Os fabricantes de pacemakers recomendam que seja mantida uma distância mínima de 15 cm entre um dispositivo e um pacemaker de modo a impedir potenciais interferências com o pacemaker. Se estiver a utilizar um pacemaker, segure o dispositivo no lado oposto ao pacemaker e não o coloque no bolso da camisa.
- Este produto não foi concebido para ser um dispositivo médico e não se destina a diagnosticar, tratar, curar ou prevenir doenças. Todos os dados e medidas devem ser utilizados apenas como referência pessoal. Se sentir desconforto na pele ao utilizar o dispositivo, retire-o e consulte um médico. Certifique-se de que o conector do carregador está limpo e seco antes de iniciar o carregamento.

Informações sobre eliminação e reciclagem



O símbolo no produto, na bateria, na literatura ou na embalagem significa que os produtos ou as baterias devem ser colocados/as em pontos de recolha separados designados pelas autoridades locais no fim de vida. Isto irá garantir que o lixo EEE é reciclado e tratado de uma forma que preserva os materiais valiosos e protege a saúde pública e o ambiente. Para mais informações, contacte as autoridades locais, um distribuidor local ou um serviço de eliminação de lixo doméstico ou visite o site <https://consumer.huawei.com/en/>.

Conformidade regulamentar UE

Através do presente, a Huawei Device Co., Ltd. declara que este dispositivo TIA-B09/TIA-B29 está em conformidade com os requisitos essenciais e outros dispositivos relevantes da Diretiva 2014/53/EU.

O texto integral da declaração de conformidade da UE, e as informações mais recentes sobre acessórios e software encontram-se disponíveis no

seguinte endereço de Internet: <https://consumer.huawei.com/certification>.

Requisitos de exposição RF

O dispositivo é um transmissor e recetor de rádio de baixa potência. Conforme recomendado pelas diretrizes internacionais, o dispositivo foi concebido de modo a não exceder os limites de exposição a ondas de rádio estabelecidos pela Comissão Europeia.

Bandas de frequência e potência

TIA-B09: Bluetooth 2.4G: 10 dBm

TIA-B29: Bluetooth 2.4G: 10 dBm, NFC: 42 dB μ A/m a 10m

Nederlands

Lees en download de nieuwste Snelstartgids op <https://consumer.huawei.com/nl/support/> voordat u het apparaat gebruikt.

Huawei Health downloaden

Om de Huawei Health-app te kunnen downloaden en installeren, dient u de QR-code rechts van deze tekst te scannen. U kunt zoeken op Huawei Health in Huawei AppGallery of de andere app-winkels.



Ontstekers en explosiegebieden

Schakel uw mobiele telefoon of draadloos apparaat uit als u zich in een explosiegebied bevindt of in gebieden waar aangegeven is dat "tweewegradios" of "elektronische apparaten" moeten worden uitgeschakeld om interferentie met explosieactiviteiten te voorkomen.

Benzinestations en explosieve atmosferen

Geef op alle locaties met mogelijke explosieve atmosferen gehoor aan alle borden waarop u wordt gevraagd om uw draadloze apparaten uit te schakelen, zoals uw telefoon of andere radioapparatuur. Gebieden met mogelijk explosieve atmosferen zijn onder meer gebieden waar wordt getankt, het benedendek op een boot, plaatsen waar de overdracht van brandstof of chemische producten plaatsvindt of opslagplaatsen van

brandstof of chemische producten, gebieden waar de lucht chemicaliën of deeltjes bevatten, zoals korrels, stof of metaalpoeders.

Bediening en veiligheid

- Ideale temperaturen zijn -10°C tot +45°C.
- Houd het apparaat en de batterij uit de buurt van overmatige hitte en direct zonlicht. Plaats ze niet op of in verwarmende apparaten, zoals magnetrons, ovens of radiators. Demonteer, wijzig, gooi of knijp er niet. Steek er geen vreemde objecten in, dompel ze niet onder in vloeistoffen en stel ze niet bloot aan externe kracht of druk, aangezien ze hierdoor kunnen lekken, oververhit raken, in brand vliegen of zelfs exploderen.
- Het apparaat heeft een ingebouwde accu die niet kan worden verwijderd. Probeer de accu niet te verwijderen: het apparaat kan daardoor beschadigd raken.
- Zorg ervoor dat de stroomadapter tijdens het opladen van het apparaat is aangesloten op een stopcontact dat dichtbij en gemakkelijk toegankelijk is.
- Raadpleeg uw arts en de fabrikant van het apparaat om te bepalen of het gebruik van uw apparaat het gebruik van uw medische apparaat negatief kan beïnvloeden.
- Fabrikanten van pacemakers adviseren een minimale afstand van 15 cm tussen een apparaat en een pacemaker aan te houden om mogelijke interferentie met de pacemaker te voorkomen. Wanneer u een pacemaker gebruikt, moet u het apparaat aan de tegenoverliggende zijde van de pacemaker vasthouden en het apparaat niet in uw borstzakje dragen.
- Dit product is niet ontworpen als medisch apparaat en is niet bedoeld om ziekte te diagnosticeren, behandelen, genezen of voorkomen. Alle gegevens en metingen mogen uitsluitend voor persoonlijke referentie worden gebruikt. Als u tijdens het dragen van het apparaat huidirritatie ondervindt, moet u het meteen afdoen en een arts raadplegen. Veeg voor het opladen de oplaadpoort droog.

Informatie over verwijdering en recycling



Het symbool op het product, de batterij, de literatuur of de verpakking betekent dat de producten en batterijen aan het einde van hun levensduur naar door de lokale instanties aangewezen afzonderlijke afvalinzamelingspunten moeten worden gebracht. Dit zorgt ervoor dat elektrische en elektronische apparatuur (EEA) wordt gerecycled op een manier die waardevolle materialen behoudt en de volksgezondheid en het milieu beschermt. Neem voor meer informatie contact op met de lokale instanties, met uw verkoper of met de inzamelingsdienst voor huishoudelijk afval. Of bezoek de website <https://consumer.huawei.com/en/>.

Naleving van Europese regelgeving

Hierbij verklaart Huawei Device Co., Ltd. dat dit apparaat, TIA-B09/TIA-B29, voldoet aan de minimale vereisten en andere relevante bepalingen van Richtlijn 2014/53/EU.

De volledige tekst van de EU-conformiteitsverklaring, en de meest recente informatie over accessoires en software zijn beschikbaar op het volgende internetadres: <https://consumer.huawei.com/certification>.

Eisen ten aanzien van blootstelling aan RF

Uw apparaat is een radiozender en -ontvanger met een laag vermogen. Het apparaat is ontwikkeld om de limieten voor blootstelling aan radiogolven, die door internationale richtlijnen van de Europese Commissie worden aanbevolen, niet te overschrijden.

Frequentiebanden en vermogen

TIA-B09: Bluetooth 2.4G: 10 dBm

TIA-B29: Bluetooth 2.4G: 10 dBm, NFC: 42 dBμA/m vid 10 m

Ελληνικά

Πριν χρησιμοποιήσετε τη συσκευή, διαβάστε και κατεβάστε τον πιο πρόσφατο Οδηγό γρήγορης έναρξης στη διεύθυνση <https://consumer.huawei.com/gr/support/>.

Λήψη του Huawei Health

Για να κατεβάσετε και να εγκαταστήσετε την εφαρμογή Huawei Health, σαρώστε τον κωδικό QR στα δεξιά ή αναζητήστε την εφαρμογή Huawei Health στο AppGallery ή άλλα καταστήματα εφαρμογών.



Περιοχές εξόρυξης

Απενεργοποιείτε το κινητό τηλέφωνο ή την ασύρματη συσκευή όταν βρίσκεστε σε περιοχή εξόρυξης ή σε περιοχές όπου υπάρχει σήμανση απενεργοποίησης «αμφίδρομων ραδιοηλεκτρονικών συσκευών» ή «ηλεκτρονικών συσκευών» για την αποφυγή παρεμβολών με τις εργασίες πυροκρότησης.

Πρατήρια καυσίμων και εκρηκτική ατμόσφαιρα

Σε περιοχές με δυνητικώς εκρηκτική ατμόσφαιρα, τηρείτε όλες τις αναρτημένες σημάνσεις για απενεργοποίηση ασύρματων συσκευών, όπως είναι το τηλέφωνό σας, ή άλλου εξοπλισμού ραδιοσυχνότητας. Οι περιοχές με δυνητικώς εκρηκτική ατμόσφαιρα είναι περιοχές ανεφοδιασμού καυσίμων, κατώτερο κατάστρωμα σε πλοία, εγκαταστάσεις μεταφοράς ή αποθήκευσης καυσίμων ή χημικών, περιοχές όπου ο αέρας περιέχει χημικά ή σωματίδια, όπως κόκκους, σκόνη ή κονιόματα μετάλλων.

Λειτουργία και ασφάλεια

- Οι ιδανικές θερμοκρασίες είναι -10°C έως $+45^{\circ}\text{C}$.
- Διατηρήστε τη συσκευή και την μπαταρία μακριά από την υπερβολική ζέστη και την άμεση έκθεση στο ηλιακό φως. Μην τις τοποθετείτε πάνω ή μέσα σε θερμαινόμενες συσκευές, όπως φούρνοι μικροκυμάτων, φούρνοι ή καλοριφέρ. Μην αποσυναρμολογείτε, μην τροποποιείτε, μη ρίχνετε και μην πιέζετε τη συσκευή και την μπαταρία. Μην τοποθετείτε ξένα αντικείμενα μέσα στη συσκευή και την μπαταρία, μην τις βυθίζετε σε υγρά και μην τις εκθέτετε σε εξωτερική δύναμη ή πίεση, καθώς αυτό μπορεί να προκαλέσει διαρροή, υπερθέρμανση, πυρκαγιά, ακόμα και έκρηξη.
- Η συσκευή έχει μια ενσωματωμένη, μη αφαιρούμενη μπαταρία, μην επιχειρείτε να αφαιρέσετε την μπαταρία, διαφορετικά, η μπαταρία μπορεί να

καταστραφεί.

- Όποτε φορτίζετε τη συσκευή, φροντίστε να συνδέετε τον προσαρμογέα ισχύος σε ηλεκτρική πρίζα κοντά στις συσκευές και να είναι εύκολα προσβάσιμος.
- Συμβουλευτείτε τον γιατρό σας και τον κατασκευαστή της συσκευής για να προσδιορίσετε αν η λειτουργία της συσκευής σας ενδέχεται να προκαλεί παρεμβολές στη λειτουργία της ιατρικής συσκευής σας.
- Οι κατασκευαστές βηματοδοτών συνιστούν να τηρείται ελάχιστη απόσταση 15 cm μεταξύ μιας συσκευής και ενός βηματοδότη, ώστε να αποφεύγονται πιθανές παρεμβολές στον βηματοδότη. Εάν χρησιμοποιείτε βηματοδότη, τοποθετήστε τη συσκευή στην αντίθετη πλευρά από εκείνη του βηματοδότη και μην την τοποθετείτε στην μπροστινή σας τσέπη.
- Αυτό το προϊόν δεν έχει σχεδιαστεί για χρήση ως ιατρική συσκευή και δεν προορίζεται για διάγνωση, αντιμετώπιση, θεραπεία ή πρόληψη οποιασδήποτε ασθένειας. Όλα τα δεδομένα και όλες οι μετρήσεις πρέπει να χρησιμοποιούνται αποκλειστικά για προσωπική αναφορά. Εάν αισθανθείτε δερματική ενόχληση ενώ φοράτε τη συσκευή, βγάλτε την και συμβουλευτείτε έναν γιατρό. Πριν από τη φόρτιση, σκουπίστε τη θύρα φόρτισης έως ότου στεγνώσει.

Πληροφορίες απόρριψης και ανακύκλωσης



Το σύμβολο στο προϊόν, την μπαταρία και τα φυλλάδια ή τη συσκευασία του προϊόντος σημαίνει ότι πρέπει να μεταφέρετε όλα τα προϊόντα και όλες τις μπαταρίες σε χωριστά σημεία συλλογής αποβλήτων που ορίζονται από τις τοπικές αρχές στο τέλος της διάρκειας ζωής τους. Με αυτόν τον τρόπο διασφαλίζεται ότι τα απόβλητα ηλεκτρικού και ηλεκτρονικού εξοπλισμού (ΗΗΕ) ανακυκλώνονται και υποβάλλονται σε επεξεργασία με τρόπο που διατηρεί τα πολύτιμα υλικά και προστατεύει την ανθρώπινη υγεία και το περιβάλλον. Για περισσότερες πληροφορίες, επικοινωνήστε με τις τοπικές αρχές, τον μεταπωλητή ή την υπηρεσία απόρριψης οικιακών απορριμμάτων ή επισκεφτείτε τον ιστότοπο <https://consumer.huawei.com/en/>.

Συμμόρφωση με τους κανόνες της ΕΕ

Δια του παρόντος, η Huawei Device Co., Ltd. δηλώνει ότι η συγκεκριμένη συσκευή TIA-B09/TIA-B29 πληροί τις βασικές απαιτήσεις και άλλες σχετικές διατάξεις της Οδηγίας 2014/53/ΕΕ.

Το πλήρες κείμενο της δήλωσης συμμόρφωσης ΕΕ, οι πιο πρόσφατες πληροφορίες σχετικά με τα αξεσουάρ και το λογισμικό διατίθενται στην παρακάτω διεύθυνση στο Ίντερνετ: <https://consumer.huawei.com/certification>.

Απαιτήσεις έκθεσης ραδιοσυχνότητας

Η συσκευή σας είναι ένας χαμηλής ισχύος πομπός και δέκτης ραδιοσυχνοτήτων. Σύμφωνα με τις συστάσεις των διεθνών κατευθυντήριων οδηγιών, η συσκευή είναι σχεδιασμένη ώστε να μην υπερβαίνει τα όρια που έχει καθορίσει η Ευρωπαϊκή Επιτροπή όσον αφορά την έκθεση σε ραδιοκύματα.

Ζώνες συχνότητας και ισχύς

TIA-B09: Bluetooth 2.4G: 10 dBm

TIA-B29: Bluetooth 2.4G: 10 dBm, NFC: 42 dBμA/m στα 10 μέτρα

Polski

Aby dowiedzieć się więcej o urządzeniu pobierz i przeczytaj najnowszą rozszerzonej instrukcji obsługi pod linkiem: <https://consumer.huawei.com/pl/support/>.

Naciśnij i przytrzymaj przycisk, aby włączyć, wyłączyć lub ponownie uruchomić urządzenie.

Automatyczne włączanie lub ponowne uruchamianie po zakończeniu ładowania.

Pobieranie aplikacji Huawei Health (Zdrowie)

Aby pobrać i zainstalować aplikację Huawei Health (Zdrowie), zeskanuj kod QR po prawej albo poszukaj aplikacji Huawei Health (Zdrowie) w sklepie AppGallery lub innym sklepie z aplikacjami.

Obsługa i bezpieczeństwo użycia

- Odpowiednie temperatury to od -10°C do +45°C.



- Nie należy narażać baterii ani urządzenia na działanie silnych źródeł ciepła i bezpośrednich promieni słonecznych. Nie należy umieszczać ich wewnątrz ani na powierzchni urządzeń wydzielających ciepło, takich jak kuchenki mikrofalowe, kuchenki lub grzejniki. Nie należy ich demontować, modyfikować, upuszczać ani ścisnąć. Nie należy wkładać do nich innych przedmiotów, zanurzać ich w płynach ani narażać na działanie zewnętrznego nacisku lub ciśnienia, ponieważ może to spowodować wyciek, przegrzanie się, pożar, a nawet wybuch.
- Urządzenie jest wyposażone w niewymienną baterię wewnętrzną. Nie należy podejmować prób jej wymiany, gdyż grozi to uszkodzeniem urządzenia.
- Przy ładowaniu należy zwracać uwagę na to, aby ładowarka była podłączona do gniazda w pobliżu urządzenia w łatwo dostępnym miejscu.
- Skonsultuj się z lekarzem i producentem urządzenia, aby ustalić, czy jego działanie może zakłócać pracę używanego przez Ciebie urządzenia medycznego.
- Zalecana przez producentów rozruszników minimalna odległość między urządzeniem a rozrusznikiem serca wynosi 15 cm. Pozwala to uniknąć potencjalnych zakłóceń w działaniu rozrusznika. W przypadku korzystania z rozrusznika należy trzymać urządzenie po stronie przeciwnej względem rozrusznika i nie wolno nosić urządzenia w kieszeni na piersi.
- Ten produkt nie stanowi wyrobu medycznego i nie jest przeznaczony do diagnozowania, leczenia ani prewencji chorób. Wszelkie dane i pomiary służą wyłącznie do użytku osobistego. Jeśli podczas noszenia urządzenia wystąpi dyskomfort skóry, należy je zdjąć i skontaktować się z lekarzem. Wytrzymaj gniazdo ładowania do sucha przed ładowaniem.

Informacje o utylizacji i recyklingu



Ten symbol na etykiecie produktu, na baterii, w dokumentacji lub na opakowaniu oznacza, że urządzenia elektroniczne i baterie po zakończeniu eksploatacji muszą zostać oddane do wyspecjalizowanych punktów odbioru wyznaczonych przez lokalne władze. Dzięki temu odpady pochodzące z urządzeń elektrycznych i elektronicznych zostaną poddane recyklingowi i będą traktowane w sposób umożliwiający odzyskanie cennych surowców oraz ochronę zdrowia ludzkiego i środowiska naturalnego. Więcej informacji można uzyskać, kontaktując

się z lokalnymi władzami, sprzedawcą urządzenia lub lokalnym przedsiębiorstwem utylizacji odpadów, albo odwiedzając witrynę <https://consumer.huawei.com/pl/>.

Utylizacja i recykling odpadów

Niniejszym informujemy, że głównym celem regulacji europejskich oraz ustawy z dnia 11 września 2015 r o zużytym sprzęcie elektrycznym i elektronicznym jest ograniczenie ilości odpadów powstałych ze sprzętu oraz zapewnienie odpowiedniego poziomu zbierania, odzysku i recyklingu zużytego sprzętu oraz zwiększenie świadomości społecznej o jego szkodliwości dla środowiska naturalnego, na każdym etapie użytkowania sprzętu elektrycznego i elektronicznego.

Mając na uwadze powyższe należy wskazać, iż w powyższym procesie gospodarstwa domowe spełniają bardzo ważną rolę w przyczynianiu się do ponownego użycia i odzysku, w tym recyklingu zużytego sprzętu. Stosownie do art. 35 ww. ustawy użytkownik sprzętu przeznaczonego dla gospodarstw domowych jest bowiem obowiązany do oddania zużytego sprzętu zbierającemu zużyty sprzęt.

Pamiętać jednak należy, aby produkty należące do grupy sprzętu elektrycznego lub elektronicznego były utylizowane w:

- lokalnych punktach zbioru (składowisko, punkt zbiórki itp.). Informacje na temat lokalizacji tych punktów można uzyskać od władz lokalnych.
- miejscach sprzedaży podobnych urządzeń. Sprzedawcy detaliczni i sprzedawcy hurtowi są zobowiązani są nieodpłatnego przyjęcia zużytego sprzętu w ilości nie większej niż sprzedawany nowy sprzęt, jeżeli zużyty sprzęt jest tego samego rodzaju.

Jeśli twój produkt zawiera baterię należy pamiętać, iż baterii nie należy wyrzucać wraz z innymi odpadami w tym samym pojemniku. Baterie należy wyrzucić do specjalnie oznaczonych pojemników przy punktach zbierania odpadów lub w sklepach ze sprzętem elektronicznym.

Szczegółowych informacji na temat jak i gdzie można pozbyć się zużytych baterii udzielają władze lokalne.

W ten sposób możesz uczestniczyć w procesie ponownego wykorzystywania surowców i wspierać program utylizacji odpadów elektrycznych i elektronicznych, co może mieć wpływ na środowisko i zdrowie publiczne. Pamiętaj należy, iż prawidłowa utylizacja sprzętu umożliwia zachowanie cennych zasobów i uniknięcie negatywnego wpływu na zdrowie i środowisko, które może być zagrożone przez nieodpowiednie postępowanie z

odpadami i składnikami niebezpiecznymi.

Zgodność z przepisami UE

Niniejszym firma Huawei Device Co., Ltd. oświadcza, że urządzenie TIA-B09/TIA-B29 jest zgodne z podstawowymi wymogami i odpowiednimi postanowieniami Dyrektywy 2014/53/UE.

Pełną treść deklaracji zgodności z normami UE, oraz aktualne informacje dotyczące akcesoriów i oprogramowania można uzyskać pod następującym adresem: <https://consumer.huawei.com/certification>.

Wymagania dotyczące narażenia na promieniowanie radiowe

Urządzenie jest jednocześnie przekaźnikiem i odbiornikiem fal radiowych o niskiej mocy. Zgodnie z międzynarodowymi wytycznymi zostało ono zaprojektowane tak, aby nie przekraczało limitów ekspozycji na działanie fal radiowych określonych przez Komisję Europejską.

Pasma częstotliwości i moc

TIA-B09: Bluetooth 2.4G: 10 dBm

TIA-B29: Bluetooth 2.4G: 10 dBm, NFC: 42 dB μ A/m przy 10 m

Latviešu

Pirms ierīces lietošanas lejupielādējiet un izskatiet jaunāko īso pamācību, kas ir pieejama vietnē

<https://consumer.huawei.com/lv/support/>.

Huawei Health lejupielāde

Lai lejupielādētu un instalētu lietotni Huawei Health, skenējiet labajā pusē redzamo QR kodu vai meklējiet Huawei Health lietotnē AppGallery veikals vai citi lietotņu veikali.

Lietošana un drošība



- Piemērotākais temperatūras diapazons ir no -10°C līdz +45°C.
- Neturiet ierīci un akumulatoru pārāk karstā vietā vai tiešos saules staros. Nenovietojiet tos uz karstumu izdalošām ierīcēm un nelieciet to tajās, piemēram, mikroviļņu krāsnīs, uz plīts un radiatoriem. Neizjauciet, nemodificējiet, nemetiet un nesaspiediet tos. Neievietojiet tajos svešķermeņus, neiegremdējiet tos ūdenī vai citos šķidrumos un nepakļaujiet ārēja spēka vai spiediena iedarbībai, citādi var rasties to noplūde, pārkaršana, aizdegšanās vai pat sprādziens.
- Ierīcei ir iebūvēts neizņemams akumulators; nemēģiniet izņemt akumulatoru, pretējā gadījumā ierīce var tikt sabojāta.
- Uzlādējot ierīci, barošanas bloks ir jāpievieno tādai kontaktligzdai, kas atrodas tuvu ierīcei un ir viegli pieejama.
- Lai noteiktu, vai jūsu ierīces darbība var ietekmēt jūsu izmantotās medicīniskās ierīces darbību, sazinieties ar ārstu un ierīces ražotāju.
- Elektrokardiostimulatoru ražotāji iesaka ievērot vismaz 15 cm attālumu starp ierīci un elektrokardiostimulatoru, lai novērstu iespējamus elektrokardiostimulatora darbības traucējumus. Ja izmantojat elektrokardiostimulatoru, lietojiet ierīci elektrokardiostimulatoram pretējā pusē un nenēsājiet ierīci priekšējā kabatā.
- Šo izstrādājumu nav paredzēts izmantot kā medicīnas ierīci, tostarp slimību diagnosticēšanā, ārstēšanā vai profilaksē. Visi iegūtie dati un mērījumi ir jāizmanto tikai informatīvā nolūkā. Ja ierīces lietošanas laikā sajūtat ādas diskomfortu, pārtrauciet lietot ierīci un konsultējieties ar ārstu. Pirms uzlādes noslaukiet uzlādes pieslēgvietu sausu.

Informācija par utilizāciju un pārstrādi



Simbols, kas attēlots uz izstrādājuma, akumulatora, iepakojuma vai dokumentācijā, norāda, ka izstrādājumi un akumulatori to darbmūža beigās jānodod attiecīgās pašvaldības norādītās atkritumu savākšanas vietās. Tādējādi nodrošināsiet, ka EEI atkritumi tiek pārstrādāti un apstrādāti, saglabājot vērtīgus materiālus un nekaitējot cilvēku veselībai un videi. Lai saņemtu plašāku informāciju, sazinieties ar savu pašvaldību, mazumtirgotāju vai sadzīves atkritumu savākšanas uzņēmumu vai arī apmeklējiet tīmekļa vietni

<https://consumer.huawei.com/en/>.

Atbilstība ES regulējumam

Ar šo Huawei Device Co., Ltd. paziņo, ka šī ierīce TIA-B09/TIA-B29 atbilst direktīvas 2014/53/ES pamatprasībām un citiem būtiskiem nosacījumiem.

Pilns ES atbilstības deklarācijas teksts, kā arī jaunākā informācija par piederumiem un programmatūru ir pieejama šajā interneta adresē:

<https://consumer.huawei.com/certification>.

Prasības attiecībā uz RF iedarbību

Jūsu ierīce darbojas kā mazjaudas radiatoraidītājs un uztvērējs. Saskaņā ar starptautiskajās vadlīnijās sniegtajiem ieteikumiem ierīce ir konstruēta tā, lai nepārsniegtu Eiropas Komisijas noteiktās radioviļņu iedarbības robežvērtības.

Frekvenču joslas un jauda

TIA-B09: Bluetooth 2.4G: 10 dBm

TIA-B29: Bluetooth 2.4G: 10 dBm, NFC: 42 dBμA/m pie 10 m

Lietuvių

Prieš pradėdami naudotis įrenginiu, peržiūrėkite ir atsisiųskite naujausią sparčiosios paleisties vadovą iš <https://consumer.huawei.com/lt/support/>.

„Huawei Health“ atsisiuntimas

Norėdami atsisiųsti ir įdiegti „Huawei Health“ programėlę, nuskaitykite QR kodą dešinėje arba ieškokite „Huawei Health“

„AppGallery“ arba kitose programėlių parduotuvėse.

Naudojimas ir sauga

- Ideali eksploatacijos temperatūra: nuo -10°C iki +45°C.
- Saugokite įrenginį ir akumuliatorių nuo karščio ir tiesioginės saulės šviesos. Nedėkite jų ant šildymo prietaisų ar į jų vidų, pavyzdžiui,



mikrobangų krosnelių, orkaičių arba radiatorių. Jų neardykite, nemonifikuokite, nemėtykite ir nespauskite. Nekiškite į juos pašalinių daiktų, nenardinkite jų į jokį skystį, saugokite nuo išorinio poveikio ar spaudimo, nes dėl to iš jų gali pradėti tekėti elektrolitas, jie gali perkaisti, užsidegti ar netgi sprogti.

- Įrenginyje įmontuotas neišimamas akumuliatorius, todėl nemėginkite jo išimti, antraip galite sugadinti įrenginį.
- Įkraudami įrenginį įsitikinkite, kad maitinimo adapteris yra įjungtas į lizdą, esantį netoli įrenginių, ir yra lengvai pasiekiamas.
- Pasiteiraukite savo gydytojo ir įrenginio gamintojo, ar įrenginio veikimas netrikdo medicinos prietaiso veikimo.
- Širdies stimuliatorių gamintojai rekomenduoja išlaikyti mažiausiai 15 cm atstumą tarp įrenginio ir širdies stimulatoriaus, siekiant išvengti galimos sąveikos su širdies stimulatoriumi. Jei turite širdies stimuliatorių, laikykite įrenginį priešingoje širdies stimuliatoriui pusėje ir nesinešiotkite jo priekinėje kišenėje.
- Šis gaminytis neskirtas naudoti kaip medicinos prietaisas. Be to, jis neskirtas naudoti diagnostikos, gydymo ar ligų prevencijos tikslais. Visus duomenis ir išmatuotus rodiklius reikėtų naudoti tik asmeniniais tikslais. Jei dėvint įrenginį sudirgs oda, nusiimkite jį ir pasitarkite su gydytoju. Prieš įkraudami, nusauskite prievadą.

Informacija apie atliekų tvarkymą ir perdirbimą



Ant gaminio, akumuliatoriaus, literatūroje arba ant pakuotės pateiktas simbolis reiškia, kad gaminiai ir akumuliatoriai eksploatacijos pabaigoje turi būti nugabenti į savivaldybės nurodytą atskirą atliekų surinkimo vietą. Tokiu būdu bus užtikrinta, kad EEJ atliekos būtų tinkamai perdirbtos ir tvarkomos tausojant vertingus medžiagų išteklius, saugant žmonių sveikatą ir aplinką. Daugiau informacijos gausite kreipęsi į savivaldybę, mažmeninę ar buitinių atliekų tvarkymo tarnybą, taip pat – apsilankę interneto svetainėje <https://consumer.huawei.com/en/>.

Atitiktis ES reglamentams

Šiuo dokumentu „Huawei Device Co., Ltd.“ pareiškia, kad įrenginys TIA-B09/TIA-B29 atitinka esminius Direktyvos 2014/53/ES reikalavimus ir kitas atitinkamas nuostatas.

Visā ES atitikties deklarācijas versijā, ir naujausios informācijas apie priedus bei programinę įrangą rasite šioje svetainėje:

<https://consumer.huawei.com/certification>.

Reikalavimai dėl radijo dažnio poveikio

Šis įrenginys – tai mažai energijos vartojantis radijo siųstuvas ir imtuvas. Vadovaujantis tarptautinėmis rekomendacijomis, įrenginys suprojektuotas taip, kad neviršytų Europos Komisijos nustatytų radijo bangų poveikio ribų.

Dažnio diapazonai ir galia

TIA-B09: „Bluetooth 2.4G“:10 dBm

TIA-B29: „Bluetooth 2.4G“:10 dBm, NFC: 42 dBμA/m, 10 m

Eesti

Enne seadme kasutamist vaadake uusim kiirtutvustus läbi ja laadige see alla aadressilt <https://consumer.huawei.com/ee/support/>.

Rakenduse Huawei Health allalaadimine

Rakenduse Huawei Health allalaadimiseks ja installimiseks skannige paremal olevat QR-koodi või otsige Huawei Health AppGallery'ist või muudes rakenduste poodides.

Kasutamine ja ohutus

- Ideaalne temperatuurivahemik on -10°C kuni +45°C.
- Hoidke seadet ja akut ülemäärase kuumuse ning otsese päikesevalguse eest. Ärge pange neid kütteseadmete peale ega sisse (nt mikrolaineahjudesse, ahjudesse, radiaatoritele). Ärge demonteerige, muutke, visake ega muljuge neid. Ärge sisestage nendesse võõrkehi, uputage neid vedelikesse ega rakendage nendele jõudu ega survet, sest see võib põhjustada nende lekkimise, ülekuumenemise, süttimise või isegi plahvatuse.



- Seadmesse on sisse ehitatud aku, mida ei saa eemaldada. Ärge üritage akut eemaldada, kuna see võib seadet kahjustada.
- Seadme laadimisel veenduge, et toiteadapter on ühendatud seadmete lähedal asuvasse pistikupessa ja on kergesti juurdepääsetav.
- Pöörduge arsti või seadme tootja poole, et välja selgitada, kas seadme kasutamine võib häirida teie meditsiiniseadme tööd.
- Südamestimulaatori töö võimaliku häirimise vältimiseks soovivad stimulaatorite tootjad hoida seadet ja stimulaatorit üksteisest vähemalt 15 cm kaugusel. Kui kasutate südamestimulaatorit, siis kasutage seadet südamestimulaatori vastasküljel ja ärge kandke seadet esitaskus.
- See seade ei ole meditsiiniseade ja see ei ole mõeldud ühegi haiguse diagnoosimiseks, ravimiseks ega ennetamiseks. Kõik andmed ja mõõtmised on mõeldud ainult isiklikuks teabeks. Kui teie nahal tekib seadet kandes ebamugavustunne, eemaldage see ja pöörduge arsti poole. Pühkige laadimisjaam enne laadimist kuivaks.

Teave jäätmete kõrvaldamise ja ringlussevõtu kohta



Tootel, akul, dokumentatsioonil või pakendil olev sümbol tähendab, et tooted ja akud tuleb nende tööea lõpus viia kohalike võimude määratud eraldi jäätmete kogumispunktidesse. See tagab elektri- ja elektroonikaseadmete jäätmete ringlussevõtu ning väärtuslikke materjale, inimeste tervist ja keskkonda säästva käitlemise. Lisateabe saamiseks võtke ühendust kohaliku omavalitsusasutuse, jaemüüja või olmejäätmeid käitleva ettevõttega või minge veebisaidile <https://consumer.huawei.com/en/>.

EL-i õigusnormide järgimine

Käesolevaga kinnitab Huawei Device Co., Ltd., et seade TIA-B09/TIA-B29 vastab direktiivi 2014/53/EL põhinõuetele ja muudele asjakohastele sätetele.

ELi vastavusdeklaratsiooni täielik versioon, ning värskem tarvikuid ja tarkvara puudutav teave on saadaval järgmisel internetiaadressil: <https://consumer.huawei.com/certification>.

Nõuded raadiosageduslikule kiirgusele

Teie seade on väikese võimsusega raadiosaatja ja -vastuvõtja. Seade on rahvusvaheliste soovituslike suuniste järgi konstrueeritud nii, et see ei ületaks Euroopa Komisjoni poolt määratud raadiolainetega kokkupuute piirnorme.

Sagedusribad ja võimsus

TIA-B09: Bluetooth 2.4G: 10 dBm

TIA-B29: Bluetooth 2.4G: 10 dBm, NFC: 42 dB μ A/m 10 m-l

Română

Înainte de utilizarea dispozitivului, revizuiți și descărcați cea mai recentă versiune a Ghidului de pomire rapidă de la <https://consumer.huawei.com/ro/support/>.

Descărcare Huawei Health

Pentru a descărca și instala aplicația Huawei Health, scanați codul QR din partea dreaptă sau căutați Huawei Health în AppGallery sau alte magazine de aplicații.



Detonatoare și zone explozive

Opriti telefonul sau dispozitivul fără fir în zonele în care au loc detonări sau care sunt marcate cu semnele pentru închiderea „aparatelor de emisie-recepție” sau a „dispozitivelor electronice”, pentru a evita interferențele cu operațiile de detonare.

Benzinăriile și mediile explozive

În locațiile cu atmosfere potențial explozive, respectați toate semnele afișate privind oprirea dispozitivelor wireless, precum telefonul dvs. sau alte echipamente radio. Zonele cu potențial exploziv includ zonele de alimentare cu carburanți, spațiile de sub punte ale ambarcațiunilor, zonele de transfer sau depozitare a combustibililor sau substanțelor chimice și zonele în care aerul conține substanțe chimice sau particule, cum ar fi granule,

praf sau pulberi metalice.

Operare și siguranță

- Temperaturile ideale sunt cuprinse între -10°C și $+45^{\circ}\text{C}$.
- Feriți dispozitivul și bateria de căldură excesivă și de bătaia directă a razelor de soare. Nu le așezați pe sau în dispozitive de încălzit, cum ar fi cuptoare de microunde, mașini de gătit sau radiatoare. Nu le dezasaamblați, nu le modificați, nu le aruncați și nu le strângeți. Nu introduceți obiecte străine în ele, nu le scufundați în lichide și nu le expuneți la presiune sau forțe externe, deoarece riscați să provocați scurgeri, supraîncălzire, aprindere sau chiar explozie.
- Dispozitivul are o baterie încorporată, care nu se scoate, nu încercați să scoateți bateria, în caz contrar dispozitivul dvs. poate fi avariat.
- La încărcarea dispozitivului, asigurați-vă că încărcătorul este conectat la o priză din apropierea dispozitivelor și este ușor accesibil.
- Consultați doctorul dvs. și producătorul dispozitivului pentru a afla dacă utilizarea dispozitivului poate deranja funcționarea dispozitivului dvs. medical.
- Producătorii de stimuloare cardiace recomandă să se păstreze o distanță minimă de 15 cm între un dispozitiv și stimulatorul cardiac, pentru a evita eventualele interferențe cu stimulatorul cardiac. Dacă folosiți un stimulator cardiac, păstrați dispozitivul în partea opusă față de stimulatorul cardiac și nu îl purtați în buzunarul de la piept.
- Acest produs nu este conceput pentru a fi un dispozitiv medical și nu este destinat diagnosticării, tratamentului, vindecării sau prevenirii vreunei boli. Toate datele și măsurătorile trebuie utilizate doar ca referință personală. Dacă resimțiți disconfort la nivelul pielii atunci când purtați dispozitivul, scoateți-l și consultați un medic. Înainte de încărcare, uscați prin ștergere mufa de încărcare.

Informații referitoare la eliminare și reciclare



Acest simbol de pe produs, baterie, documentație sau ambalaj înseamnă că, la sfârșitul duratei de viață, produsele și bateriile trebuie predate la punctele de colectare separată a deșeurilor indicate de autoritățile locale. Acest lucru va asigura reciclarea și tratarea deșeurilor EEE într-un mod prin care să se recupereze materiale valoroase și să se protejeze sănătatea umană și mediul înconjurător. Pentru mai multe informații, contactați autoritățile locale, distribuitorul sau serviciul de eliminare a deșeurilor menajere sau să vizitați site-ul web

<https://consumer.huawei.com/en/>.

Conformitatea cu reglementările UE

Prin prezenta, Huawei Device Co., Ltd. declară că acest dispozitiv TIA-B09/TIA-B29 este în conformitate cu reglementările esențiale și cu alte prevederi relevante ale Directivei 2014/53/UE.

Textul complet al Declarației de conformitate pentru UE, și cele mai recente informații despre accesorii și software sunt disponibile la următoarea adresă internet: <https://consumer.huawei.com/certification>.

Cerințe privind expunerea la RF

Dispozitivul funcționează ca emițător și ca receptor de unde radio de putere redusă. Conform recomandărilor internaționale, dispozitivul este proiectat astfel încât să nu depășească limitele de expunere la unde radio stabilite de Comisia Europeană.

Benzi de frecvență și putere

TIA-B09: Bluetooth 2.4G: 10 dBm

TIA-B29: Bluetooth 2.4G: 10 dBm, NFC: 42 dBμA/m la 10 m

Русский

Перед использованием устройства прочтите краткое руководство пользователя, актуальную версию которого можно загрузить на веб-сайте <https://consumer.huawei.com/en/support/>.

Загрузка приложения Huawei Health

Чтобы загрузить и установить приложение Huawei Health, отсканируйте QR-код справа или выполните поиск приложения Huawei Health в магазине приложений AppGallery или другие магазины приложений.



Безопасная эксплуатация

- Температура эксплуатации устройства: от -10°C до $+45^{\circ}\text{C}$.
- Не допускайте чрезмерного перегрева устройства и аккумуляторной батареи и попадания на них прямых солнечных лучей. Не размещайте устройство и аккумуляторную батарею вблизи источников тепла, например рядом с микроволновой печью, духовым шкафом или радиатором. Не разбирайте, не модифицируйте, не роняйте и не сжимайте их. Не размещайте между ними посторонние предметы, не погружайте их в жидкости, не применяйте к ним чрезмерного давления, в противном случае может произойти утечка тока, перегрев, возгорание и даже взрыв.
- На устройстве установлена встроенная несъемная аккумуляторная батарея. Не пытайтесь ее извлечь самостоятельно, иначе Вы можете повредить устройство.
- Во время зарядки устройство должно быть подключено к ближайшей штепсельной розетке и к нему должен быть обеспечен беспрепятственный доступ.
- Чтобы определить, не мешает ли устройство работе медицинского оборудования, проконсультируйтесь с лечащим врачом и производителем устройства.
- Согласно рекомендациям производителей кардиостимуляторов, во избежание помех минимальное расстояние между беспроводным устройством и кардиостимулятором должно составлять 15 см. При использовании кардиостимулятора держите устройство с противоположной от кардиостимулятора стороны и не храните устройство в нагрудном кармане.

- Данное устройство не является медицинским оборудованием и не предназначено для диагностики, лечения или предупреждения заболеваний. Все данные и результаты измерений носят справочный характер. Если во время контакта с устройством вы ощущаете дискомфорт на коже, прекратите использование и обратитесь к врачу. Перед зарядкой протрите насухо порт для зарядки.

Инструкции по утилизации



Этот символ на устройстве, батарее, инструкции или упаковке означает, что само устройство и его батарея по истечении срока службы должны быть утилизированы в специальных пунктах приема, учрежденных городской администрацией. Это обеспечивает надлежащий сбор и утилизацию электронного и электрического оборудования, позволяет повторно использовать ценные материалы и защитить здоровье человека и окружающую среду. Для получения более подробной информации обращайтесь в местную городскую администрацию, службу уничтожения бытовых отходов или магазин розничной торговли, в котором было приобретено устройство, либо посетите веб-сайт <https://consumer.huawei.com/en/>.

Декларация соответствия ЕС

Настоящим компания Huawei Device Co., Ltd. заявляет, что устройство TIA-B09/TIA-B29 отвечает основным требованиям и прочим положениям директивы 2014/53/EU.

Полный текст декларации соответствия ЕС, и актуальную информацию об аксессуарах и программном обеспечении можно найти на веб-сайте: <https://consumer.huawei.com/certification>.

Радиочастотное излучение

Данное устройство является приемопередатчиком радиосигналов малой мощности. Данное устройство сконструировано в соответствии с международными директивами по предельному уровню облучения в радиочастотном диапазоне, установленному Европейской комиссией.

Диапазоны частот и мощность

TIA-B09: Bluetooth 2.4G: 10 дБм

TIA-B29: Bluetooth 2.4G: 10 дБм, NFC: 42 дБмкА/м на 10 м

Македонски

Пред да го користите уредот, прегледајте го и преземете го најновото Упатство за брз почеток од <https://consumer.huawei.com/mk/support/>.

Се презема Huawei Health

За да ја преземете и инсталирате апликацијата Huawei Health, скенирајте го QR-кодот од десната страна или пребарајте за Huawei Health во AppGallery или други продавници за апликации.



Работа и безбедност

- Идеални температури се од -10°C до $+45^{\circ}\text{C}$.
- Чувајте ги уредот и батеријата подалеку од прекумерна топлина и директна сончева светлина. Не ставајте ги на уреди за затоплување или во уреди за затоплување, како што се микробранови печки, шпорети или радијатори. Не расклопувајте ги, не изменувајте ги, не фрлајте ги и не гмечете ги. Не ставајте туѓи тела во нив, не потопувајте ги во течности и не изложувајте ги на надворешна сила или притисок бидејќи тоа може да предизвика истекување, прегревавање и запалување, па дури и да експлодираат.
- Уредот има вградена батерија што не може да се отстрани. Не обидувајте се да ја отстраните батеријата; затоа што тоа може да го оштети уредот.
- Кога го полните уредот, уверете се дека адаптерот за напојување е вклучен во лесно достапен штекер во близина на уредот.
- Исклучете го безжичниот уред кога ќе се побара од вас додека сте во болници, клиници или други здравствени установи. Целта на овие барања е да се спречи можна интерференција со чувствителна медицинска опрема.
- Производителите на пејсмејкери препорачуваат да се одржува растојание од најмалку 15 cm помеѓу уредот и пејсмејкерот за да се спречи

потенцијална интерференција со пејсмејкерот. Ако користите пејсмејкер, држете го уредот од спротивната страна на пејсмејкерот и не носете го уредот во предниот џеб.

- Овој производ не е дизајниран да биде медицински уред и не е наменет за дијагностицирање, третман, лекување или спречување каква било болест. Сите податоци и мерења треба да се користат само за информативна намена. Ако забележите проблеми со кожата додека го носите уредот, извадете го и одете на доктор. Пред полнењето, избришете ја портата за да биде сува.

Информации за фрлање и рециклирање



Симболот на производот, батеријата, литературата или амбалажата значат дека производите и батериите треба да се однесат во посебни места за собирање отпад одредени од локалните власти по крајот на работниот век. На тој начин ќе се обезбеди дека отпадот од електричната и електронската опрема ќе се рециклира и ќе се третира на начин што ги зачувува вредните материјали и го заштитува здравјето на луѓето и околината. За повеќе информации, контактирајте со локалните власти, продавачот или службата за фрлање на отпадот од домаќинствата или посетете ја веб-локацијата <https://consumer.huawei.com/en/>.

Почитување на правните одредби на ЕУ

Ние, Huawei Device Co., Ltd., изјавуваме дека овој уред TIA-B09/TIA-B29 е во согласност со неопходните барања и другите релевантни одредби од Директивата 2014/53/EУ.

Целиот текст на Декларацијата за усогласеност за ЕУ, и најновите информации за додатоци и софтвер се достапни на следнава интернет-адреса: <https://consumer.huawei.com/certification>.

Барања за изложување на радио-фреквенции

Уредот е радиопредавател и радиоприемник со ниска моќност. Како што е препорачано со меѓународните упатства, уредот е направен да не ги надминува ограничувањата на Европската комисија за изложување на радиобранови.

Фреквенциски опсези и моќност

TIA-B09: Bluetooth 2.4G: 10 dBm

TIA-B29: Bluetooth 2.4G: 10 dBm, NFC: 42 dB μ A/m на 10 m

Български

Преди да използвате устройството, прегледайте и изтеглете най- актуалното Ръководство за бърз старт на

<https://consumer.huawei.com/bg/support/>.

Изтегляне на Huawei Health

За да изтеглите и инсталирате приложението Huawei Health, сканирайте QR кода вдясно или потърсете Huawei Health в AppGallery или други магазини за приложения.



Употреба и безопасност

- Идеални температури са от -10°C до +45°C.
- Не излагайте устройството и батерията на прекомерна горещина и пряка слънчева светлина. Не ги поставяйте върху или в нагриващи се уреди, като микровълнови печки, фурни или радиатори. Не ги разглобявайте, модифицирайте, изхвърляйте или стискайте. Не поставяйте чужди тела в тях, не ги потапяйте в течности и не ги излагайте на външни сили или натиск, тъй като това може да доведе до протичане, прегряване, възпламеняване или дори експлозия.
- Устройството има вградена, несменяема батерия. Не опитвайте да извадите батерията, в противен случай устройството може да бъде повредено.
- Когато зареждате устройството, проверете дали адаптерът за захранването е включен в контакт в близост до устройството и дали е

леснодостъпен.

- Консултирайте се с лекаря си и с производителя на устройството, за да прецените дали работата на устройството ви може да смущава действието на медицинското ви устройство.
- Производителите на пейсмейкъри препоръчват да се спазва минимално разстояние от 15 см между устройството и пейсмейкъра, за да се предотвратят смущения в работата на пейсмейкъра. Ако използвате пейсмейкър, дръжте устройството от отдясно и встрани от него и не го носете в преден джоб.
- Този продукт не е проектиран да бъде медицинско устройство и не е предназначен за диагностициране, третиране, лечение или предотвратяване на болести. Всички данни и измервания следва да се използват само за лична справка. Ако почувствате дискомфорт на кожата, докато носите устройството, свалете го и се консултирайте с лекар. Преди зареждане забършете порта за зареждане, така че да е сух.

Отстраняване на батерията

- За да отстраните батерията, трябва да посетите упълномощен сервизен център с цялата окомплектовка документи.
- За ваша безопасност не трябва да опитвате да отстранявате сами батерията. Ако батерията не се отстрани правилно, това може да причини повреда на батерията и устройството, да предизвика физическо нараняване и/или да доведе до липса на безопасност на устройството.
- Huawei не носи отговорност за щети или загуби (независимо дали са в следствие на договор или на правонарушение, в това число и небрежност), които могат да възникнат от неточното спазване на тези предупреждения и инструкции, с изключение на случаите на смърт и физическо нараняване, предизвикани от небрежността на Huawei.

Информация за изхвърлянето и рециклирането



Символът върху батерията, документите или опаковката означава, че когато наближат края на полезния си живот, продуктите и батериите трябва да бъдат оставени в отделни пунктове за събиране на отпадъци, обозначени от местните власти. Това ще гарантира, че отпадъците в ЕЕО се рециклират и обработват по начин, който запазва ценните материали и предпазва човешкото здраве и околната среда. За повече информация се свържете с местните власти, със своя търговец на дребно или със службата за събиране на домакински отпадъци или посетете уебсайта <https://consumer.huawei.com/en/>.

Съответствие с нормативните изисквания на ЕС

С настоящото Huawei Device Co., Ltd. декларира, че това устройство, TIA-B09/TIA-B29, е в съответствие с основните изисквания и другите приложими разпоредби на Директива 2014/53/ЕО.

Целият текст на декларацията за съответствие на ЕС, и най-скорошната информация относно аксесоарите и софтуера са налични на следния интернет адрес: <https://consumer.huawei.com/certification>.

Изисквания относно радиочестотните излъчвания

Важна информация за безопасност относно радиационните радиочестотни излъчвания:

Вашето устройство е нискочестотен радиопредавател и радиоприемник. По препоръка от международните разпоредби устройството е създадено да не надвишава ограниченията за излагане на радиовълни, установени от Европейската комисия.

Честотни ленти и захранване

TIA-B09: Bluetooth 2.4G: 10 dBm

TIA-B29: Bluetooth 2.4G: 10 dBm, NFC: 42 dB μ A/m при 10 m

Čeština

Před použitím zařízení si přečtěte a stáhněte nejnovější Stručnou úvodní příručku na adrese <https://consumer.huawei.com/cz/support/>.

Stažení aplikace Huawei Health

Aplikaci Huawei Health můžete stáhnout a nainstalovat naskenováním QR kódu vpravo, vyhledáním aplikace v AppGallery nebo jiném obchodě s aplikacemi.



Příslušenství

Používání neschváleného nebo nekompatibilního napájecího adaptéru, nabíječky nebo baterie může způsobit požár, explozi nebo jiná nebezpečí.

Čerpací stanice a výbušné prostředí

V místech, kde hrozí riziko výbuchu, dodržujte veškeré příkazové značky nabádající k vypnutí bezdrátových přístrojů, jako jsou telefony a další zdroje rádiového signálu. Mezi oblasti s rizikem výbuchu patří mj. čerpací stanice a jejich okolí, podpalubí lodí, místa uskladnění nebo přepravy paliv a chemických látek, příp. takové oblasti, kde jsou ve vzduchu obsaženy chemické látky nebo pevné částice, např. obilí, prach nebo kov.

Provoz a bezpečnost

- Ideální teploty jsou v rozsahu -10°C až $+45^{\circ}\text{C}$.
- Zařízení a baterii chraňte před nadměrným teplem a přímým slunečním zářením. Nepokládejte je na topná tělesa, například mikrovlnné trouby, pece ani radiátory. Nerozebírejte je, neupravujte, nevyhazujte ani nestlačujte. Nevsouvejte do nich cizí předměty, neponořujte je do vody ani jiných kapalin a nevystavujte je externí síle nebo tlaku, protože takové jednání může způsobit únik obsahu, přehřátí, vznícení nebo dokonce explozi.
- Přístroj má vestavěnou nevyjímatelnou baterii, nepokoušejte se ji demontovat, v jiném případě zařízení můžete poškodit.
- Během nabíjení zařízení se ujistěte, že je síťový adaptér zasunut do zásuvky poblíž zařízení a je snadno přístupný.
- Poradte se s lékařem i výrobcem vámi používaného zdravotního zařízení – zjistěte, zda vaše zařízení nenarušuje činnost zdravotního zařízení.

- Výrobci kardiostimulátorů doporučují udržovat mezi zařízením a kardiostimulátorem minimální vzdálenost 15 cm, aby se zabránilo potenciálnímu rušení kardiostimulátoru. Jste-li uživatelem kardiostimulátoru, držte zařízení na opačné straně než kardiostimulátor a nenoste jej v náprsni kapse.
- Tento produkt není navržen jako zdravotnický prostředek a není zamýšlen jako nástroj pro diagnostiku, léčbu nebo pro prevenci onemocnění. Všechna data a měření byste měli využívat výhradně pro osobní referenci. Pokud vám nošení zařízení dráždí kůži, sundejte ho a poraďte se s lékařem. Nabíjecí port před nabíjením očistěte.

Informace o likvidaci a recyklaci



Symbol baterie na produktu, baterii, literatuře nebo balení znamená, že produkty a baterie by měly být odvezeny do sběrných míst určených místními úřady pro separovaný odpad na konci životnosti. Tím bude zajištěno, že odpad EEZ bude recyklován a zpracováván způsobem, který šetří cenné materiály a chrání lidské zdraví a životní prostředí. Další informace získáte od místních úřadů, maloobchodníka, služby svozu komunálního odpadu nebo na naší webové stránce <https://consumer.huawei.com/en/>.

Prohlášení o shodě s předpisy EU

Společnost Huawei Device Co., Ltd. tímto prohlašuje, že toto zařízení TIA-B09/TIA-B29 splňuje hlavní požadavky a všechna relevantní ustanovení směrnice 2014/53/EU.

Úplné znění prohlášení o shodě s nařízeními EU, podrobné informace o příslušenství a softwaru jsou k dispozici na této internetové adrese:

<https://consumer.huawei.com/certification>.

Požadavky týkající se vystavení vysokofrekvenčnímu záření

Toto zařízení je nízkonapěťový rádiový přijímač a vysílač. Zařízení je navrženo tak, aby nepřekračovalo limity pro vystavení rádiovým vlnám, které stanovila Evropská komise.

Frekvenční pásma a výkon

TIA-B09: Bluetooth 2.4G: 10 dBm

TIA-B29: Bluetooth 2.4G: 10 dBm, NFC: 42 dB μ A/m ve vzdálenosti 10 m

Slovenčina

Pred použitím zariadenia si stiahnite a prečítajte najnovšiu stručnú úvodnú príručku na adrese

<https://consumer.huawei.com/sk/support/>.

Prevzatie Huawei Health

Na prevzatie a inštaláciu aplikácie Huawei Health naskenujte kód QR vpravo alebo v Obchode AppGallery, prípadne v iných obchodoch s aplikáciami vyhľadajte "Huawei Health".



Prevádzka a bezpečnosť

- Ideálna teplota je medzi -10°C až $+45^{\circ}\text{C}$.
- Nevystavte zariadenie a batériu extrémnemu teplu alebo priamemu slnečnému žiareniu. Nepokladajte ich na alebo do vykurovacích zariadení, akými sú mikrovlnné rúry, sporáky alebo radiátory. Nerozoberajte ich, neupravujte, nehádzte nimi, ani ich nestláčajte. Nevkladajte do nich cudzie predmety, neponárajte ich do kvapalín, ani ich nevystavujte nárazom alebo tlaku, pretože to môže spôsobiť vytečenie, prehriatie, vznietenie alebo dokonca výbuch.
- Ak zariadenie má zabudovanú, neodstrániteľnú batériu, nepokúšajte sa vymeniť batériu, inak sa môže zariadenie poškodiť.
- Pri nabíjaní zariadenia sa ubezpečte, či je napájací adaptér pripojený do zásuvky v blízkosti zariadenia a je ľahko prístupný.
- So žiadosťou o informáciu, či používanie zariadenia môže rušiť vašu zdravotnícku pomôcku, sa obráťte na svojho lekára alebo na výrobcu zariadenia.
- Výrobcovia kardiostimulátorov odporúčajú dodržiavať medzi zariadením a kardiostimulátorom minimálnu vzdialenosť 15 cm, aby sa zabránilo

možnému rušeniu kardiostimulátora. Ak používate kardiostimulátor, používajte zariadenie na opačnej strane, než máte stimulátor a nenoste telefón v prednom vrecku.

- Tento produkt nie je navrhnutý ako zdravotnícke zariadenie a neslúži na diagnostikovanie, nápravu, liečenie alebo prevenciu akejkoľvek choroby. Všetky údaje slúžia len na osobné informačné účely. Ak sa vyskytne pri nosení zariadenia podráždenie kože, dajte ho dole a poraďte sa s lekárom. Pred nabíjaním utrite dosucha nabíjací port.

Informácie o likvidácii a recyklácii



Symbol na produkte, batérii, literatúre alebo obale znamená, že produkty a batérie by sa mali na konci ich životnosti odovzdať na osobitné zberné miesta odpadu určené miestnymi orgánmi. Tým sa zabezpečí, že odpad typu EEZ sa recykluje a spracuje spôsobom, ktorý šetrí cenné materiály a chráni ľudské zdravie a životné prostredie. Ak sa chcete dozvedieť ďalšie informácie, kontaktujte svoje miestne úrady, predajcu, alebo službu pre likvidáciu komunálneho odpadu, alebo navštívte webovú stránku <https://consumer.huawei.com/en/>.

Súlady s nariadeniami EÚ

Spoločnosť Huawei Device Co., Ltd. týmto vyhlasuje, že toto zariadenie TIA-B09/TIA-B29 je v súlade so základnými požiadavkami a ďalšími príslušnými ustanoveniami smernice 2014/53/EÚ.

Úplné znenie vyhlásenia o zhode EÚ, podrobné informácie o príslušenstve a softvéri sú dostupné na nasledujúcej internetovej adrese:

<https://consumer.huawei.com/certification>.

Požiadavky pri vystavení rádiových vln

Zariadenie je rádiový vysielač a prijímač s nízkym výkonom. Ako odporúčajú medzinárodné smernice, zariadenie je vyrobené tak, aby neprekračovalo limity Európskej komisie pre vystavenie účinkom rádiových vln.

Frekvenčné pásma a žiarenie

TIA-B09: Bluetooth 2.4G: 10 dBm

TIA-B29: Bluetooth 2.4G: 10 dBm, NFC: 42 dB μ A/m na 10m

Magyar

A készülék használata előtt olvassa el és töltsse le a legújabb Gyors útmutatót a <https://consumer.huawei.com/hu/support/> weboldaltól.

Huawei Health letöltése

A Huawei Health alkalmazás letöltéséhez és telepítéséhez szkennelje be a jobb oldalon található QR-kódot, vagy keresse meg a Huawei Health alkalmazást az AppGallery vagy más alkalmazásáruházakban.



Robbantási területek

Kapcsolja ki mobiltelefonját vagy vezeték nélküli készülékét, ha a robbantási területen vagy olyan helyen van, ahol a robbantási műveletek megzavarásának elkerülése érdekében kéri a "rádiós adó-vevő" vagy az "elektromos készülékek" kikapcsolását.

Üzemanyagtöltő állomások és robbanásveszélyes környezetek

Olyan helyeken, ahol a környezet robbanásveszélyes lehet, tartsa be az összes kihelyezett utasítást, amely a vezeték nélküli készülékek, például az Ön telefonja vagy más rádióberendezések kikapcsolására vonatkozik. A potenciálisan robbanásveszélyes környezetek közé tartoznak a benzinkutak, a hajók belseje, az üzemanyag vagy vegyi anyag szállítására vagy tárolására szolgáló létesítmények, és az olyan területek, ahol a levegő vegyi anyagokat vagy részecskéket, például szemcséket, port vagy fémport tartalmaz.

Működtetés és biztonság

- Az ideális hőmérséklet: -10°C-tól +45°C-ig.
- Tartsa készüléket és az akkumulátort távol a túlzott hőtől és a közvetlen napfénytől. Ne helyezze hőt fejlesztő eszközökre vagy eszközökbe, például

mikrohullámú sütőbe, sütőbe vagy radiátorra. Ne szerelje szét, ne módosítsa, ne dobja el vagy nyomja össze. Ne helyezzen bele idegen tárgyakat, ne merítse folyadékba, ne tegye ki külső erő vagy nyomás hatásának, mivel ezzel az akkumulátor szivárgását, túlmelegedését, meggyulladását vagy robbanását okozhatja.

- A készülékben beépített, el nem távolítható akkumulátor található, ne kísérelje meg eltávolítani az akkumulátort, mert kárt tehet a készülékben.
- A készülék töltésekor ellenőrizze, hogy a töltő csatlakozó a készülékhez közel van bedugva az áramforrásba, és könnyen elérhető.
- Kérjük, azzal kapcsolatban, hogy a készülék működtetése zavarhatja-e az orvosi eszközök működését, kérje ki orvosa és a készülék gyártójának tanácsát.
- A szívritmus-szabályozók gyártói azt javasolják, hogy a szívritmus-szabályozóval fellépő potenciális interferencia elkerülése érdekében legalább 15 cm-es távolságot tartson a készülék és a szívritmus-szabályozó között. Amennyiben szívritmus-szabályozót használ, a készüléket a szívritmus-szabályozóval ellentétes oldalon használja, és ne hordja a mellényzsebében.
- Ez a termék nem orvostechikai eszköz, és nem célja bármilyen betegség diagnosztizálása, kezelése, gyógyítása vagy megelőzése. Minden adat és mérés kizárólag személyes tájékoztatásra szolgál. Ha a készülékkel való érintkezés közben bőrirritációt tapasztal, ne használja tovább, és forduljon orvoshoz. Töltés előtt törölje szárazra a töltő aljzatát.

Hulladékkezelési és újrahasznosítási tudnivalók



A terméken, akkumulátoron, dokumentáción vagy csomagoláson található szimbólum azt jelzi, hogy a terméket és az akkumulátort a helyi hatóságok által kijelölt külön hulladékgyűjtő pontokra kell vinni az élettartamuk végén. Ez biztosítja az EEE hulladékok újrahasznosíthatóságát és kezelését olyan módon, hogy az értékes anyagaik megőrizhetők legyenek, és azoktól az emberi egészség és a környezet megóvható legyen. Bővebb információért kérjük, vegye fel a kapcsolatot a helyi hatóságokkal, a viszonteladóval vagy a háztartási hulladékot kezelő [REDACTED] szolgáltatóval, illetve látogasson el a <https://consumer.huawei.com/en/> weboldalra.

EU előírásoknak való megfelelés

A Huawei Device Co., Ltd. ezennel kijelenti hogy a TIA-B09/TIA-B29 készülék megfelel a 2014/53/EU irányelv alapvető követelményeinek és egyéb vonatkozó rendelkezéseinek.

Az EU- megfelelőségi nyilatkozat teljes szövege, a kiegészítőkre, illetve a szoftverre vonatkozó legfrissebb információk a következő internetcímen állnak rendelkezésre: <https://consumer.huawei.com/certification>.

Rádiófrekvenciás sugárzás hatásával kapcsolatos követelmények

Ez a készülék egy kis teljesítményű rádiófrekvenciás adóvevő. A készülék kialakítása megfelel a nemzetközi irányelveknek, az általa okozott rádiófrekvenciás kitettség nem lépi túl az Európai Bizottság által meghatározott határértékeket.

Frekvenciasávok és teljesítmény

TIA-B09: Bluetooth 2.4G: 10 dBm

TIA-B29: Bluetooth 2.4G: 10 dBm, NFC: 42 dB μ A/m 10 m-en

Srpski

Pre korišćenja uređaja, pregledajte i preuzmite najnovije Kratko uputstvo na <https://consumer.huawei.com/rs/support/>.

Preuzimanje aplikacije Huawei Health

Da biste preuzeli i instalirali aplikaciju Huawei Health, skenirajte QR kod na desnoj strani ili potražite aplikaciju Huawei Health u prodavnicama AppGallery ili drugim prodavnicama aplikacija.

Rukovanje i bezbednost

- Idealne temperature su u opsegu od -10°C do +45°C.
- Držite uređaj i bateriju podalje od jakih izvora toplote i direktne sunčeve svetlosti. Nemojte ih ostavljati u ili na grejnim uređajima, poput mikrotalasne pećnice, šporeta ili radijatora. Nemojte ih rastavljati, modifikovati, bacati ili stiskati. Nemojte umetati strane predmete u njih, nemojte



- ih potapati u tečnosti, niti izlagati spoljnoj sili ili pritisku, jer to može dovesti do toga da procure, da se pregreju, zapale ili čak i da eksplodiraju.
- Uređaj u sebi ima ugrađenu bateriju; nemojte pokušavati da izvadite bateriju, jer u suprotnom možete oštetiti uređaj.
 - Prilikom punjenja uređaja uverite se da je adapter za napajanje priključen u utičnicu u blizini uređaja i da mu se može lako pristupiti.
 - Posavetujte se sa svojim lekarom i proizvođačem uređaja da biste utvrdili da li rad vašeg uređaja može ometati rad vašeg medicinskog sredstva.
 - Proizvođači pejsmejкера preporučuju održavanje minimalne udaljenosti od 15 cm između uređaja i pejsmejкера kako bi se sprečila potencijalna interferencija sa pejsmejkerom. Ako koristite pejsmejker, držite uređaj na strani suprotnoj od one na kojoj se nalazi pejsmejker i nemojte nositi uređaj u prednjem džepu.
 - Ovaj proizvod nije dizajniran kao medicinski uređaj i nije namenjen za dijagnostikovanje, tretman, lečenje ili sprečavanje bilo koje bolesti. Ako prilikom nošenja uređaja osetite nelagodnost na koži, skinite uređaj i obratite se lekaru. Obrišite priključak za punjenje krpom pre punjenja.

Informacije o odlaganju i reciklaži



Simbol na proizvodu, bateriji, u literaturi ili na pakovanju označava da proizvodi i baterije na kraju svog radnog veka moraju da se odnose na posebna mesta za skupljanje otpada koja su odredile lokalne vlasti. To će osigurati da se EEE otpad reciklira i obrađuje tako da se sačuvaju vredni materijali i da se zaštiti ljudsko zdravlje i okolina. Za više informacija obratite se lokalnim vlastima, prodavcu ili preduzeću koje odlaže kućni otpad ili posetite veb-sajt <https://consumer.huawei.com/en/>.

Usklađenost sa propisima EU

Kompanija Huawei Device Co., Ltd. ovim izjavljuje da je ovaj uređaj TIA-B09/TIA-B29 u saglasnosti sa osnovnim zahtevima i drugim relevantnim

odredbama Direktive 2014/53/EU.

Celokupan tekst EU deklaracije o usaglašenosti, i najnovije informacije o dodatnoj opremi i softveru dostupni su na sledećoj internet adresi:

<https://consumer.huawei.com/certification>.

Zahtevi u vezi sa izlaganjem RF zračenju

Vaš uređaj je radio predajnik i prijemnik male snage. Prema preporukama međunarodnih smernica, uređaj je dizajniran tako da ne prelazi granice za izlaganje radio-talasima koje je utvrdila Evropska komisija.

Frekventni opsezi i snaga

TIA-B09: Bluetooth 2.4G: 10 dBm

TIA-B29: Bluetooth 2.4G: 10 dBm, NFC: 42 dB μ A/m na 10 m

Hrvatski

Prije upotrebe uređaja pregledajte i preuzmite najnoviji Vodič za brzi početak na adresi <https://consumer.huawei.com/hr/support/>.

Preuzimanje aplikacije Huawei Health

Da biste preuzeli i instalirali aplikaciju Huawei Health, skenirajte QR kod ili potražite aplikaciju Huawei Health u aplikaciji AppGallery ili drugim trgovinama aplikacija.

Rukovanje i sigurnost

- Idealne temperature su od -10°C do +45°C.
- Uređaj i bateriju držite podalje od izvora prekomjerne topline i izravna sunčeva svjetla. Ne stavljajte ih na ili u uređaje za grijanje, kao što su mikrovalne pećnice, pećnice ili radijatori. Nemojte ih rastavljati, preinačavati, bacati ili stiskati. Nemojte u njih umetati strane predmete, nemojte ih uranjati u tekućine, kao ni izlagati vanjskoj sili ili pritisku jer to može uzrokovati curenje, pregrijavanje, zapaljivanje, pa čak i eksploziju.



- Uređaj sadrži ugrađenu, neizmjenjivu bateriju, koju ne trebate pokušavati ukloniti jer se uređaj može oštetiti.
- Prilikom punjenja uređaja uvjerite se da je punjač uključen u utičnicu koja je u blizini uređaja i lako dostupna.
- Posavjetujte se s liječnikom i proizvođačem uređaja kako biste utvrdili hoće li rad uređaja ometati rad vašeg medicinskog uređaja.
- Proizvođači srčanog elektrostimulatora preporučuju održavanje udaljenosti od najmanje 15 cm između uređaja i srčanog elektrostimulatora kako bi se izbjeglo moguće ometanje rada srčanog elektrostimulatora. Upotrebljavate li srčani elektrostimulator, uređaj držite na suprotnoj strani od srčanog elektrostimulatora i nemojte ga nositi u prednjem džepu.
- Ovaj proizvod nije osmišljen kao medicinski uređaj te nije namijenjen dijagnostici, tretiranju, liječenju ili prevenciji bilo koje bolesti. Svi podaci i mjerenja trebaju se upotrebljavati samo za osobne potrebe. Ako tijekom nošenja uređaja osjetite nelagodu na koži, skinite uređaj i obratite se liječniku. Prije punjenja osušite priključak za punjenje.

Informacije o odlaganju i recikliranju



Simbol na proizvodu, bateriji, dokumentaciji ili pakiranju označava da se proizvode i baterije mora na kraju radnog vijeka odnijeti na zasebna mjesta za prikupljanje otpada koja su odredile lokalne vlasti. Time će se osigurati da se recikliranje otpadne električne i elektroničke opreme (EEE) te rukovanje njome obavlja na način koji čuva vrijedne materijale i štiti ljudsko zdravlje i okoliš. Za više informacija obratite se lokalnim vlastima, maloprodajnom trgovcu, službi za odlaganje komunalnog otpada ili posjetite web-mjesto <https://consumer.huawei.com/en/>.

Usklađenost s propisima EU

Ovim putem poduzeće Huawei Device Co., Ltd. izjavljuje da je ovaj uređaj TIA-B09/TIA-B29 sukladan s osnovnim zahtjevima i ostalim pripadajućim odredbama Direktive br. 2014/53/EU.

Potpuni tekst EU izjave o sukladnosti, detaljne informacije o dodacima i softveru dostupne su na sljedećoj internetskoj adresi:
<https://consumer.huawei.com/certification>.

Zahtjevi o izlaganju radijskoj frekvenciji (RF)

Vaš je uređaj radioodašiljač i radioprijamnik male snage. Prema preporukama međunarodnih smjernica, uređaj je osmišljen tako da se njime ne prelaze granične vrijednosti izloženosti radiovalovima koje je odredila Europska komisija.

Frekvencijski pojasevi i snaga

TIA-B09: Bluetooth 2.4G: 10 dBm

TIA-B29: Bluetooth 2.4G: 10 dBm, NFC: 42 dB μ A/m na 10 m

Slovenščina

Pred uporabo naprave preglejte in prenesite najnovejši Vodnik za hiter začetek na <https://consumer.huawei.com/si/support/>.

Prenos aplikacije Huawei Health

Če želite prenesti in namestiti aplikacijo Huawei Health, odčitajte kodo QR na desni strani ali poiščite aplikacijo Huawei Health v trgovini AppGallery ali drugih trgovinah z aplikacijami.

Uporaba in varnost

- Optimalne temperature so od -10°C do +45°C.
- Napravo in baterijo hranite tako, da ne bosta izpostavljeni prekomerni toploti in neposredni sončni svetlobi. Ne postavljajte ju na oz. v grelne naprave, kot so mikrovalovne peči, štedilniki ali radiatorji. Naprav ne razstavljajte, spreminjajte, mečite ali stiskajte. Vanje ne vstavljajte tujkov, ne potaplajte jih v tekočine in ne izpostavljajte jih zunanji sili ali pritisku, saj lahko to povzroči puščanje, pregrevanje, vžig ali celo eksplozijo.
- Naprava ima vgrajeno baterijo, ki je ni mogoče odstraniti; ne poskušajte je odstraniti, saj lahko poškodujete napravo.
- Pri polnjenju naprave zagotovite, da je napajalnik vključen v vtičnico blizu naprav in da je vtičnica lahko dostopna.
- Posvetujte se s svojim zdravnikom in proizvajalcem naprave, da ugotovite, če lahko delovanje naprave moti delovanje vašega medicinskega pripomočka.



- Proizvajalci srčnih spodbujevalnikov priporočajo, da je med napravo in srčnim spodbujevalnikom vsaj 15 cm razdalje, da se prepreči morebitno motenje. Če uporabljate spodbujevalnik, naprave ne držite na strani telesa, na kateri je vstavljen, in je ne nosite v prednjem žepu.
- Ta izdelek ni medicinski pripomoček in ni namenjen diagnosticiranju, obravnavanju, zdravljenju ali preprečevanju katere koli bolezni. Vsi podatki in meritve so zgolj informativni. Če ob nošenju naprave na koži občutite nelagodje, jo snemite in se posvetujte z zdravnikom. Pred polnjenjem obrišite vrata za polnjenje.

Informacije o odstranjevanju in recikliranju



Ta simbol na izdelku, bateriji, dokumentaciji ali embalaži pomeni, da je treba izdelek in baterije ob koncu življenjske dobe odložiti na ločenih zbirnih mestih za odpadke, ki jih določijo lokalni organi. S tem bo odpadna električna in elektronska oprema (EEO) reciklirana in obravnavana na način, ki ohranja dragocene materiale ter varuje zdravje ljudi in okolje. Za več informacij se obrnite na lokalne organe, prodajalca ali službo za odstranjevanje gospodinjskih odpadkov oz. obiščite spletno mesto <https://consumer.huawei.com/en/>.

Skladnost s predpisi EU

Družba Huawei Device Co., Ltd. izjavlja, da je ta naprava TIA-B09/TIA-B29 skladna z bistvenimi zahtevami in drugimi ustreznimi določbami Direktive 2014/53/EU.

Celotno besedilo izjave EU o skladnosti, podrobne informacije o dodatni in programski opremi so na voljo na naslednjem internetnem naslovu: <https://consumer.huawei.com/certification>.

Zahteve glede izpostavljenosti radiofrekvenčnemu sevanju

Vaša naprava je radijski oddajnik in sprejemnik z nizko porabo energije. Naprava je v skladu s priporočili mednarodnih smernic zasnovana tako, da ne presega omejitev glede izpostavljenosti radijskim valovom, ki jih je določila Evropska komisija.

Frekvenčni pasovi in moč

TIA-B09: Bluetooth 2.4G: 10 dBm

TIA-B29: Bluetooth 2.4G: 10 dBm, NFC: 42 dB μ A/m na 10 m

Svenska

Innan du använder enheten ska du ladda ned den senaste snabbstartsguiden på <https://consumer.huawei.com/se/support/> och läsa den.

Hämta Huawei Health

Hämta och installera Huawei Health-appen genom att skanna QR-koden till höger eller genom att söka efter Huawei Health i AppGallery eller andra appbutiker.



Drift och säkerhet

- Perfekt temperatur är -10°C till +45°C.
- Håll enheten och batteriet borta från stark värme och direkt solljus. Lägg dem inte på uppvärmningsanordningar, till exempel mikrovågsugnar, spisar eller element. Demontera inte, ändra inte, kasta inte och tryck inte ihop dem. För inte in främmande föremål i dem, sänk inte ned dem i vätskor och exponera dem inte för extern kraft eller externt tryck eftersom det kan leda till läckage, brand eller till och med explosion.
- Enheten har ett inbyggt batteri som inte är borttagbart, försök inte ta bort batteriet eftersom det kan skada enheten.
- När du laddar enheten ska du se till att nätadaptern är anslutet till ett eluttag som är nära enheterna och lätt tillgänglig.
- Rådfråga din läkare och tillverkaren av enheten för att fastställa om användning av enheten kan störa driften av din medicintekniska enhet.
- Pacemakertillverkare rekommenderar ett minsta avstånd på 15 cm mellan en enhet och en pacemaker för att eliminera risken för störningar av pacemakern. Om du använder en pacemaker bör du hålla enheten på motsatt sida om pacemakern och inte bära enheten i någon främre ficka.
- Den här produkten är inte designad för att vara en medicinsk enhet och är inte avsedd för att diagnostisera, behandla, bota eller förhindra någon

sjukdom. Alla data och mått ska endast användas för personlig referens. Om du upplever hudbesvär när du har enheten på dig ska du ta av dig enheten och rådfråga läkare. Torka laddarporten så att den är torr innan laddning.

Information om avfallshantering och återvinning



Symbolen på produkten, batteriet, litteraturen eller förpackningen betyder att produkterna och batterierna ska tas till kommunens separata stationer för avfallsinsamling i slutet av livslängden. Detta garanterar att elektroniskt och elektriskt avfall (EEE) återvinns och behandlas på ett sätt som bevarar värdefulla material och skyddar människors hälsa och miljön. Kontakta kommunen, återförsäljaren eller avfallshantering, eller besök webbsidan <https://consumer.huawei.com/en/>, om du behöver mer information.

Överensstämmelse med EU-krav

Härmed deklarerar Huawei Device Co., Ltd. att denna enhet TIA-B09/TIA-B29 uppfyller de väsentliga kraven i direktiv 2014/53/EU.

Hela texten i EU-försäkran om överensstämmelse, och den senaste informationen om tillbehör och programvara är tillgängliga på följande internetadress: <https://consumer.huawei.com/certification>.

Strålningsbestämmelser

Enheten är en radiosändare och mottagare med låg effekt. Enheten är utformad så att den inte överskrider gränserna som upprättats av Europeiska kommissionen för exponering för radiovågor, enligt internationella riktlinjer.

Frekvensband och effekt

TIA-B09: Bluetooth 2.4G: 10 dBm

TIA-B29: Bluetooth 2.4G: 10 dBm, NFC: 42 dB μ A/m vid 10 m

Suomi

Ennen kuin käytät laitetta, lataa ja lue uusin pika-aloitusopas osoitteesta <https://consumer.huawei.com/fi/support/>.

Huawei Healthin lataaminen

Voit ladata ja asentaa Huawei Health –sovelluksen skannaamalla oikeanpuoleisen QR-koodin tai etsimällä Huawei Health –sovelluksen AppGallerysta tai muista sovelluskaupoista.



Käyttö ja turvallisuus

- Ideaalilämpötilat ovat välillä -10°C - $+45^{\circ}\text{C}$.
- Älä altista laitetta ja akkua korkeille lämpötiloille tai suoralle auringonvalolle. Älä sijoita niitä lämmityslaitteiden, kuten mikroaaltouunien, liesien tai lämmityspattereiden, päälle tai sisälle. Älä pura, muuta, heitä tai purista niitä. Älä työnnä niihin vieraita esineitä, upota niitä nesteisiin tai altista niitä ulkoiselle voimalle tai paineelle, koska tämä voi aiheuttaa akun vuodon, ylikuumentumisen, tuleen syttymisen tai jopa räjähdysriskin.
- Laitteessa on sisäänrakennettu akku, jota ei voi poistaa. Älä yritä poistaa paristoa tai laite voi vaurioitua.
- Kun lataat laitetta, varmista että verkkolaite on kytketty laitteen lähellä olevaan pistorasiaan ja on helposti tavoitettavissa.
- Ota yhteys lääkäriin ja laitteen valmistajaan, jotta voidaan määrittää, voiko laite häiritä lääkinällisen laitteesi toimintaa.
- Sydämentahdistinten valmistajat suosittelevat, että mahdollisten häiriöiden välttämiseksi laitetta pidetään vähintään 15 cm:n etäisyydellä sydämentahdistimesta. Jos käytät sydämentahdistinta, pidä laitetta tahdistimeen nähden vastakkaisella puolella, äläkä kanno laitetta rintataskussasi.
- Tätä tuotetta ei ole suunniteltu lääkinälliseksi laitteeksi, eikä sitä ole tarkoitettu minkään sairauden diagnosointiin, hoitoon, parantamiseen eikä ehkäisyyn. Kaikkia tietoja ja mittauksia tulee käyttää vain henkilökohtaisena viitteenä. Jos laitteen käyttö aiheuttaa epämukavaa tunnetta iholla, ota se pois ja ota yhteys lääkäriin. Pyyhi latausportti kuivaksi ennen lataamista.

Hävittämistä ja kierrätystä koskevat tiedot



Tuotteessa, akussa, asiakirjoissa tai pakkauksessa näkyvä symboli tarkoittaa, että tuotteet ja akut on vietävä erillisiin, paikallisten viranomaisten osoittamiin jätteenkeräyspisteisiin niiden käyttöiän päättyessä. Tämä varmistaa, että EEE-romu kierrätetään ja käsitellään tavalla, joka säilyttää arvokkaat materiaalit ja suojelee ihmisten terveyttä ja ympäristöä. Lisätietoja on saatavana paikallisilta viranomaisilta, jälleenmyyjältä, jätehuoltopalvelusta tai osoitteesta <https://consumer.huawei.com/en/>.

Yhdenmukaisuus EU:n määräysten kanssa

Huawei Device Co., Ltd. vakuuttaa täten, että laite TIA-B09/TIA-B29 on yhdenmukainen direktiivin 2014/53/EU olennaisten vaatimusten ja sen muiden asiaankuuluvien säännösten kanssa.

Täysi EUvaatimustenmukaisuusilmoitus, ja viimeisimmät lisävaruste- ja ohjelmistotiedot ovat saatavana seuraavasta internet-osoitteesta:

<https://consumer.huawei.com/certification>.

RF-altistumisen vaatimukset

Laite on matalatehoinen radiolähetin ja -vastaanotin. Laite on suunniteltu kansainvälisten vaatimusten mukaisesti, eikä se ylitä Euroopan komission asettamia radiotaajuuksille altistumisen rajoja.

Taajuusalueet ja teho

TIA-B09: Bluetooth 2.4G: 10 dBm

TIA-B29: Bluetooth 2.4G: 10 dBm, NFC: 42 dB μ A/m 10 metrissä

Dansk

Inden du bruger enheden, bør du læse og hente den nyeste hurtigstartguide på <https://consumer.huawei.com/dk/support/>.

Hent Huawei Health

For at hente og installere Huawei Health-appen skal du scanne QR-koden til højre eller søge efter Huawei Health i AppGallery eller andre app-butikker.



Betjening og sikkerhed

- Den ideelle temperatur er mellem -10°C og $+45^{\circ}\text{C}$.
- Hold enheden og batteriet væk fra kraftig varme og direkte sollys. De må ikke placeres på eller i varmeafgivende udstyr som f.eks. mikrobølgeovne, komfurer eller radiatorer. Undgå at skille dem ad, modificere dem, kaste dem eller klemme dem. Sæt ikke fremmedlegemer ind i dem, nedsænk dem ikke i væsker, og udsæt dem ikke for eksterne kræfter eller eksternt tryk, da dette kan få dem til at lække, blive overophedede, bryde i brand eller eksplodere.
- Enheden har et indbygget, ikke-udskifteligt batteri. Forsøg ikke at fjerne batteriet, da det kan medføre skade på enheden.
- Ved opladning af enheden skal du sikre dig, at strømadapteren tilsluttes til en stikkontakt i nærheden af enhederne, og at den er nemt tilgængelig.
- Tal med din læge og enhedens producent for at afgøre, om betjening af din enhed kan forstyrre dit medicinske apparats funktion.
- Producenter af pacemakere anbefaler en minimumsafstand på 15 cm mellem enheden og en pacemaker for at undgå eventuel interferens med pacemakeren. Hvis du bruger en pacemaker, skal du holde enheden på den modsatte side af pacemakeren og undgå at placere enheden i forlommen.
- Dette produkt er ikke designet til at være en medicinsk enhed og er ikke beregnet til diagnosticering, behandling, helbredelse eller forebyggelse af sygdomme. Alle data og målinger må udelukkende bruges til personlig reference. Hvis du oplever hudproblemer, mens du bærer enheden, skal du tage den af og kontakte en læge. Tør opladningsporten af før opladning.

Oplysninger om bortskaffelse og genbrug



Symbolet på produktet, batteriet, tekstmaterialet eller emballagen betyder, at brugte produkter og batterier skal indleveres til separate affaldsindsamlingssteder, som er udpeget af de lokale myndigheder. Dette sikrer, at EEE-affald genbruges og behandles på en måde, som bevarer værdifulde materialer og beskytter det menneskelige helbred og miljøet. Hvis du har brug for flere oplysninger, bedes du kontakte de lokale myndigheder, forhandleren eller renovationsselskabet eller besøge webstedet <https://consumer.huawei.com/en/>.

Overensstemmelse med EU-lovgivning

Huawei Device Co., Ltd. erklærer hermed, at denne enhed TIA-B09/TIA-B29 er i overensstemmelse med de væsentlige krav og andre relevante bestemmelser i direktiv 2014/53/EU.

EU overensstemmelseserklæringens fulde tekst, de seneste oplysninger om tilbehør og software er tilgængelige på følgende internetadresse:
<https://consumer.huawei.com/certification>.

Krav til RF-eksponering

Enheden er en radiomodtager- og sender med lav effekt. Som anbefalet af internationale retningslinjer er enheden designet til ikke at overskride de grænser for eksponering for radiobølger, som EU-kommissionen har fastsat.

Frekvensbånd og effekt

TIA-B09: Bluetooth 2.4G: 10 dBm

TIA-B29: Bluetooth 2.4G: 10 dBm, NFC: 42 dB μ A/m ved 10 m

Norsk

Les gjennom og last ned den nyeste hurtigstartveiledningen ved <https://consumer.huawei.com/no/support/> før du begynner å bruke enheten.

Last ned Huawei Health

For å laste ned og installere Huawei Health-appen, skann QR-koden til høyre eller søk etter Huawei Health i AppGallery eller andre app-butikker.



Bruk og sikkerhet

- Idealtempartur ved bruk er -10°C til $+45^{\circ}\text{C}$.
- Ikke utsett batteriet eller enheten for ekstrem varme og direkte sollys. Ikke plasser dem på varmekilder som for eksempel mikrobølgeovner, komfyrer eller radiatorer. Ikke demontere, endre, kaste eller klem dem. Stikk ikke fremmedlegemer inn i dem, ikke legg dem i væsker eller utsett dem for ekstern kraft eller trykk, da det kan føre til at de lekker, overoppheter, tar fyr, eller til og med eksploderer.
- Enheten har et innebygd batteri som ikke må fjernes. Forsøk på å fjerne batteriet kan skade enheten.
- Når du lader enheten, må du sikre at strømadapteren kobles til en stikkontakt som er i nærheten av enheten, og som er lett tilgjengelig.
- Spør legen og produsenten av enheten for å finne ut om bruk av enheten kan forstyrre det medisinske utstyret du bruker.
- Pacemakerprodusenter anbefaler at en avstand på minst 15 cm opprettholdes mellom enheten og pacemakeren for å hindre mulig interferens. Hvis du bruker pacemaker, bør du ha enheten på motsatt side av kroppen fra der pacemakeren er plassert, og ikke bære enheten i lommer foran på kroppen.
- Dette produktet er ikke designet for å være medisinsk utstyr, og er ikke ment for å diagnostisere, behandle, kurere eller forhindre sykdommer. Alle data og målinger skal bare brukes til personlig referanse. Hvis du opplever ubehag i huden når du bruker enheten, må du ta den av og oppsøke lege. Tørk ladeporten ordentlig før du lader enheten.

Informasjon om avhending og resirkulering



Symbolet på produktet, batteriet, litteraturen eller innpakningen betyr at produktene og batteriene som er på slutten av sin levetid, skal kastes i separate returpunkter utpekt av lokale myndigheter. Dette vil sørge for at EEE-avfall resirkuleres og behandles på en måte som konserverer verdifulle materiale og beskytter menneskelig helse og miljø. For mer informasjon, vennligst kontakt lokale myndigheter, forhandler, eller tjeneste for husholdningsavfall, eller besøk nettstedet <https://consumer.huawei.com/en/>.

Samsvar med EU-regler

Huawei Device Co., Ltd. erklærer at denne enheten TIA-B09/TIA-B29, er i samsvar med de grunnleggende kravene og øvrige relevante bestemmelser i direktiv 2014/53/EU.

Den fulle teksten i EU samsvarserklæringen, den nyeste informasjonen om tilbehør og programvare er tilgjengelig på følgende internettadresse: <https://consumer.huawei.com/certification>.

RF-eksponering

Enheten din er en svak radiosender og -mottaker. Enheten er konstruert for å overholde de anbefalte grensene for radiobølgeeksponering i tråd med retningslinjene som er gitt av Europakommisjonen.

Frekvensbånd og effekt

TIA-B09: Bluetooth 2.4G: 10 dBm

TIA-B29: Bluetooth 2.4G: 10 dBm, NFC: 42 dB μ A/m ved 10 m

Українська

Перед використанням пристрою завантажте й перегляньте останню версію короткого посібника користувача за посиланням <https://consumer.huawei.com/ua/support/>.

Завантаження програми Huawei Health

Щоб завантажити та встановити додаток Huawei Health, відскануйте QR-код праворуч або виконайте пошук додатку Huawei Health в магазині додатків AppGallery або іншому магазині додатків.



Безпечна експлуатація

- Температура експлуатації пристрою: від -10°C до $+45^{\circ}\text{C}$.
- Не допускайте надмірного перегріву пристрою й акумуляторної батареї і потрапляння на них прямих сонячних променів. Не розміщуйте пристрій та акумуляторну батарею біля джерел тепла, наприклад, поруч із мікрохвильовою піччю, духовою шафою або радіатором. Не розбирайте, не змінюйте, не кидайте й не стискайте їх. Не намагайтеся вставити в них сторонні предмети, не занурюйте їх у воду або інші рідини, а також не піддавайте дії зовнішньої сили чи тиску, оскільки це може спричинити витікання електrolіту, перегрівання, займання або навіть вибух.
- На пристрої встановлена вбудована незнімна акумуляторна батарея. Не намагайтеся її витягти самостійно, інакше Ви можете пошкодити пристрій.
- Штепсельна розетка для підключення пристроїв має розміщуватися поблизу цих пристроїв у легкодоступному місці.
- Щоб з'ясувати, чи може робота пристрою впливати на функціонування вашого медичного пристрою, зверніться до свого лікаря або виробника медичного пристрою.
- Щоб запобігти можливим перешкодам у роботі кардіостимулятора, виробники кардіостимуляторів рекомендують забезпечити відстань не менше ніж 15 см між пристроєм і кардіостимулятором. Якщо ви користуєтеся кардіостимулятором, носіть пристрій з протилежного від кардіостимулятора боку та не носіть його в нагрудній кишені.
- Виріб не можна використовувати як медичний пристрій для діагностики й лікування хвороб, а також запобігання ним. Усі дані та

вимірювання можна використовувати лише для особистих цілей. Якщо ви відчуваєте дискомфорт на шкірі під час носіння пристрою, зніміть його та зверніться до лікаря. Перед кожним заряджанням насухо протирайте порт для заряджання.

Рекомендації з утилізації



Цей символ на виробі, акумуляторі, документації або пакуванні означає, що після завершення терміну експлуатації виробу та акумулятори необхідно відносити до спеціальних пунктів приймання відходів, призначених місцевими органами влади. Завдяки цьому відходи електричного та електронного обладнання будуть утилізовані та оброблені належним способом, який дає можливість зберегти цінні матеріали й захистити здоров'я людей і навколишнє середовище. Щоб дізнатися більше, зверніться до місцевих органів влади, роздрібного продавця чи служби утилізації побутових відходів або відвідайте вебсайт

<https://consumer.huawei.com/en/>.

Декларація відповідності ЄС

Ця компанія Huawei Device Co., Ltd. заявляє, що пристрій TIA-B09/TIA-B29 відповідає вимогам таких Директив: RED 2014/53/EU.

З повним текстом декларації про відповідність нормативним вимогам ЄС, а також найновішою інформацією про аксесуари та програмне забезпечення можна ознайомитися на сторінці <https://consumer.huawei.com/certification>.

Радіочастотне випромінювання

Пристрій – це малопотужний передавач і приймач радіосигналів. Його конструкція відповідає міжнародним вимогам, завдяки чому він не перевищує граничних значень випромінювання радіочастотних сигналів, які встановила Європейська комісія.

Версія програмного забезпечення пристрою моделі TIA-B09/TIA-B29: 1.1.2.5

Діапазони частот і потужність

TIA-B09: Bluetooth 2.4G: 2400-2483,5 МГц, потужність 10 дБм.

TIA-B29: Bluetooth 2.4G: 2400-2483,5 МГц, потужність 10 дБм. NFC: 42 дБмкА/м на відстані 10 м

СПРОЩЕНА ДЕКЛАРАЦІЯ про відповідність

Справжнім Huawei Device Co., Ltd. заявляє, що тип радіообладнання TIA-B09/TIA-B29 відповідає Технічному регламенту радіообладнання;

повний текст декларації про відповідність доступний на веб-сайті за такою адресою: <https://consumer.huawei.com/certification>.

Türkçe

Huawei Türkiye Destek Hattı: 4447988.

Huawei ürününüz hayırlı olsun. Ürün hakkında detaylı bilgi almak için Huawei Destek Hattı'nı arayabilirsiniz.

Cihazı kullanmadan önce <https://consumer.huawei.com/tr/support/> adresinde Hızlı Başlangıç Kılavuzunun son sürümünü inceleyin ve indirin.

Huawei Health'ı İndir

Huawei Health uygulamasını indirmek ve yüklemek için, sağdaki QR kodunu tarayın veya AppGallery veya diğer uygulama mağazaları'da Huawei Health'ı arayın.

Çalıştırma, Güvenlik, Kullanım Hataları ve Bakım Onarım Kuralları

- İdeal sıcaklıklar -10°C ila +45°C arasındadır.
- Cihazı ve pili aşırı sıcaktan ve doğrudan güneş ışığından uzak tutun. Bunları mikrodalga fırın, soba ya da radyatör gibi ısıtma cihazlarının üstüne veya içine koymayın. Sökmeyin, değiştirmeyin, atmayın veya sıkmayın. İçlerine yabancı nesne sokmayın, sıvılara batırmayın veya harici güç ya da baskıya maruz bırakmayın. Bu eylemler sızıntı yapmalarına, aşırı ısınmalarına, yanmalarına veya patlamalarına sebep olabilir.
- Cihazda yerleşik, çıkarılamaz bir pil bulunmaktadır, pili çıkarmaya çalışmayın; aksi halde cihaz hasar görebilir.



- Cihazı şarj ederken, güç adaptörünün cihazlara yakın bir fişe takıldığından ve kolaylıkla erişilebilir olduğundan emin olun(IP57, IEC 60529).
- Cihazınızın çalışırken tıbbi cihazınızda parazite sebep olup olmayacağını öğrenmek için lütfen doktorunuza ve cihaz üreticisine danışın.
- Taşıma ve nakliye sırasında ezilmemesi ve delinmemesine dikkat ediniz.
- Bu ürün için tüketici kuru bir bez ile temizlik yapılabilir.
- Kalp pili üreticileri, kalp pilinde oluşabilecek olası parazitleri önlemek için cihaz ile kalp pili arasında en az 15 cm'lik mesafenin korunmasını önermektedir. Kalp pili kullanıyorsanız cihazı kalp pilinin ters tarafında tutun ve ön cebinizde taşımayın.
- Bu cihaz, tıbbi bir cihaz olarak tasarlanmamıştır ve herhangi bir hastalığı tanılama, iyileştirme, tedavi etme veya önleme amacı yoktur. Tüm veriler ve ölçümler yalnızca kişisel referans olarak kullanılmalıdır. Cihazı taktığınızda cildinizde bir rahatsızlık hissederseniz kullanmayı bırakın ve doktorunuza danışın. Şarj etmeden önce şarj girişini silin.

İmha ve geri dönüşüm bilgileri



AEEE yönetmeliğine uygundur. Bu cihaz Türkiye altyapısına uygundur . Bakanlıkça tespit ve ilan edilen kullanım ömrü: 5 yıl. Cihazınıza yasal tanımlama amacı doğrultusunda TIA-B09/TIA-B29 ismi atanmıştır.

Üründeki, pildeki, bilgilerdeki veya kutudaki sembol, kullanım ömrünün sonuna geldiğinde ürünün ve pilin yerel yetkililerce belirlenmiş ayrı atık toplama noktalarına götürülmesi gerektiği anlamına gelir. Bu sayede EEE atıkları geri dönüştürülerek değerli malzemeler geri kazanılacak şekilde işlenir, insan sağlığının ve çevrenin korunmasına katkı sağlanır. Daha fazla bilgi için lütfen yerel yetkililerle, satıcıyla veya ev atıkları tasfiye hizmetleriyle iletişime geçin ya da <https://consumer.huawei.com/en/> web sitesini ziyaret edin.

AB mevzuatına uygunluk

Bu belgeyle Huawei Device Co., Ltd. bu cihazın (TIA-B09/TIA-B29), 2014/53/EU Direktifinin temel gereklilikleri ve ilgili diğer hükümlerine uygun olduğunu beyan eder.

AB uygunluk beyanının tam metni, ve aksesuarlar ile yazılım hakkındaki en son bilgiler şu internet adresinde mevcuttur:

<https://consumer.huawei.com/certification>.

RF maruz kalma gereksinimleri

Cihazınız, düşük güçlü bir radyo vericisi ve alıcısıdır. Uluslararası yönergelerde önerildiği üzere, Avrupa Komisyonu tarafından belirlenen radyo dalgalarına maruz kalma sınırlarını aşmayacak şekilde tasarlanmıştır.

Frekans bantları ve güç

TIA-B09: Bluetooth 2.4G: 10 dBm

TIA-B29: Bluetooth 2.4G: 10 dBm, NFC: 10m'de 42 dBµA/m

Bildirim

Bu belgeyle Huawei Device Co., Ltd. bu cihazın (TIA-B09/TIA-B29), 2014/53/EU Direktifinin temel gereklilikleri ve ilgili diğer hükümlerine uygun olduğunu beyan eder.

DoC belgesinin (Uygunluk Beyanı) en güncel ve geçerli versiyonunu <https://consumer.huawei.com/certification> adresinden inceleyebilirsiniz.



Bu cihaz AB'nin tüm üye ülkelerinde kullanılabilir.

Cihazın kullanıldığı ülkenin mevzuatını ve mahalli mevzuatı dikkate alın.

Bu cihazın kullanımı yerel şebekeye bağlı olarak kısıtlanabilir.

Dikkat:

Bu cihazda, Huawei Device Co., Ltd. tarafından uygunluk için açık biçimde onaylanmamış değişiklikler ya da düzenlemeler, kullanıcının ekipmanı çalıştırma yetkisini geçersiz kılabilir.

Bu cihaz, tıbbi bir cihaz olarak tasarlanmamıştır ve herhangi bir hastalığı tanılama, iyileştirme, tedavi etme veya önleme amacı yoktur. Tüm veriler ve

ölçümler yalnızca kişisel referans olarak kullanılmalıdır. Şarj yuvası suya dayanıklı değildir. Şarj sırasında yuvayı, metal temas noktalarını ve cihazı silerken kuru bir bez kullanın. Cihazı taktığınızda cildinizde bir rahatsızlık hissederseniz kullanmayı bırakın ve doktorunuza danışın.

Enerji Tasarrufu

Aktif uygulamalar, ekran parlaklık seviyeleri, Kablosuz ağ (Wi-Fi) ve/veya Bluetooth kullanımı, GPS fonksiyonları ve diğer belli bazı özellikler pilinizi tüketebilir.

Pil gücünüzden tasarruf edebilmek için, aşağıdaki önerileri cihazınızın desteklediği özelliklere göre uygulayabilirsiniz.

Ekran arka ışığının süresini azaltınız. Ekran parlaklığını azaltınız. Sürekli aktif ekran özelliğini kapatınız.

Auto-sync (otomatik eşitleme), taşınabilir kablosuz erişim noktası (hotspot), Kablosuz (Wi-Fi) ve Bluetooth'u kullanmadığınız zamanlarda kapalı tutunuz.

Kullanmadığınızda GPS fonksiyonunu kapatınız. Bu fonksiyonu kullanan birçok uygulama, düzenli olarak bulunduğunuz yerle ilgili GPS uydularını sorgulamaktadır; her sorgulama pili harcar.

Yetkili Servisler:

HUAWEI YETKİLİ SERVİS MERKEZİ (İstanbul)

Telefon: 08508116600

Adres: Esentepe Mah. Büyükdere Caddesi No.:121 Ercan Han A

Blok, 34394 Şişli/İstanbul

HUAWEI YETKİLİ SERVİS MERKEZİ (Ankara)

Telefon: 08508116600

Adres: Gazi Mustafa Kemal Bulvarı No.:23/B Kızılay Ankara

TÜKETİCİNİN SEÇİMLİK HAKLARI

1)Garanti süresi, malın teslim tarihinden itibaren başlar ve 2 (iki) yıldır.

2)Malın bütün parçaları dahil olmak üzere tamamı garanti kapsamındadır.

3)Malın ayıplı olduğunun anlaşılması durumunda tüketici, 6502 sayılı Tüketicinin Korunması Hakkında Kanununun 11 inci maddesinde yer alan;

a- Sözleşmeden dönme,

b- Satış bedelinden indirim isteme,

c- Ücretsiz onarılmasını isteme,

ç- Satılanın ayıpsız bir misli ile değiştirilmesini isteme, haklarından birini kullanabilir.

4)Tüketicinin bu haklardan ücretsiz onarım hakkını seçmesi durumunda satıcı; işçilik masrafı, değiştirilen parça bedeli ya da başka herhangi bir ad altında hiçbir ücret talep etmeksizin malın onarımını yapmak veya yaptırmakla yükümlüdür. Tüketici ücretsiz onarım hakkını üretici veya ithalatçıya karşı da kullanabilir. Satıcı, üretici ve ithalatçı tüketicinin bu hakkını kullanmasından müteselsilen sorumludur.

5)Tüketicinin, ücretsiz onarım hakkını kullanması halinde malın;

- Garanti süresi içinde tekrar arızalanması,

- Tamiri için gereken azami sürenin aşılması,

- Tamirinin mümkün olmadığı, yetkili servis istasyonu, satıcı, üretici veya ithalatçı tarafından bir raporla belirlenmesi durumlarında;tüketici malın bedel iadesini, ayıp oranında bedel indirimini veya imkân varsa malın ayıpsız misli ile değiştirilmesini satıcıdan talep edebilir. Satıcı, tüketicinin talebini reddedemez. Bu talebin yerine getirilmemesi durumunda satıcı, üretici ve ithalatçı müteselsilen sorumludur.

6)Malın tamir süresi 20 iş gününü, binek otomobil ve kamyonetler için ise 30 iş gününü geçemez. Bu süre, garanti süresi içerisinde mala ilişkin arızanın yetkili servis istasyonuna veya satıcıya bildiri tarihinde, garanti süresi dışında ise malın yetkili servis istasyonuna teslim tarihinden itibaren

başlar.Malın arızasının 10 iş günü içerisinde giderilememesi halinde, üretici veya ithalatçı; malın tamiri tamamlanıncaya kadar, benzer özelliklere sahip başka bir malı tüketicinin kullanımına tahsis etmek zorundadır. Malın garanti süresi içerisinde arızalanması durumunda, tamirde geçen süre garanti süresine eklenir.

7)Malın kullanma kılavuzunda yer alan hususlara aykırı kullanılmasından kaynaklanan arızalar garanti kapsamı dışındadır.

8)Tüketici, garantiden doğan haklarının kullanılması ile ilgili olarak çıkabilecek uyuşmazlıklarda yerleşim yerinin bulunduğu veya tüketici işleminin yapıldığı yerdeki Tüketici Hakem Heyetine veya Tüketici Mahkemesine başvurabilir.

9)Satıcı tarafından bu Garanti Belgesinin verilmemesi durumunda, tüketici Gümrük ve Ticaret Bakanlığı Tüketicinin Korunması ve Piyasa Gözetimi Genel Müdürlüğüne başvurabilir.

Garanti koşulları ve şartları ile gizlilik politikası için aşağıdaki adresleri ziyaret edebilirsiniz.

<https://consumer.huawei.com/tr/support/warranty-policy/>

<https://consumer.huawei.com/tr/legal/privacy-policy/>

Üretici Firma Bilgileri:

Huawei Device Co., Ltd. Çin'de üretilmiştir.

No.2 of Xincheng Road, Songshan Lake Zone, Dongguan, Guangdong 523808, P.R. China

E-mail: mobile.tr@huawei.com

İthalatçı Firma Bilgileri:

Huawei Telekomünikasyon Dış Tic. Ltd. Şti.

Saray mah. Sanayi cad. Üntel sok.

Onur Ofis Park A-1 Blok No.:10 34768

Ürün Adı	TIA-B09/TIA-B29
Bluetooth	2.4 GHz, BT5.0, BLE
Pil Türü	Yerleşik lityum iyon polimer pil
Pil Kapasitesi	180 mAh* *Yaklaşık değerlerdir, nihai üründe değişebilir
Direnç Seviyeleri	5ATM Normal ısıda 50 metre statik tatlı su basıncına 10 dakika dayanır ancak su geçirmez değildir ve sıvı teması arızası garanti dışıdır.
GPS	Var
Şarj	Manyetik Şarj
Düğme	Dokunmatik ekran ve yan düğme

בדרישות המסדירות של האיחוד האירופי (EU)

Huawei Device Co., Ltd. מצהירה בזאת שהתקן זה TIA-B09/TIA-B29 בעל תאימות להתקנה RED 2014/53/EU.

את הטקסט המלא של הצהרת התאימות של המלאים ואת המידע העדכני ביותר על אביזרים ותוכנה הבאה ניתן למצוא בכתובת האינטרנט הבאה :

<https://consumer.huawei.com/certification>

דרישות חשיפה לתדרי רדיו

ההתקן שבידיך הוא מקלט-משדר רדיו בעוצמה נמוכה. כמומלץ בהנחיות הבינלאומיות, ההתקן תוכנן כך שלא יחרוג מגבולות החשיפה לגלי רדיו שנקבעו על-ידי הנציבות האירופית.

פסי תדרים והספק

TIA-B09: Bluetooth 2.4G: 10 dBm

TIA-B29: Bluetooth 2.4G: 10 dBm, NFC: 42 dB μ A/m at 10m

עברית

לפני השימוש בהתקן, יש להוריד את המדריך להתחלה מהירה העדכני מ- <https://consumer.huawei.com/en/support/> ולעיין בו.

הורדת Huawei Health

כדי להוריד את יישום Huawei Health ולהתקין אותו, סרוק את קוד ה-QR משמאל, או חפש את Huawei Health בחנות AppGallery או חנויות אפליקציות אחרות.

הפעלה ובטיחות

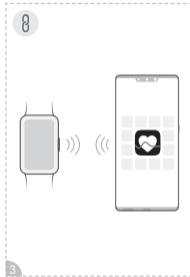
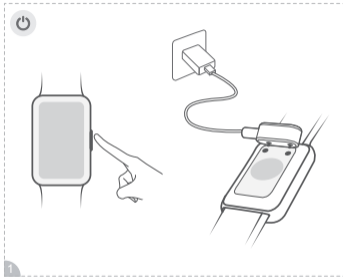
- טמפרטורות אידאליות הן 10°C - עד 45°C +.
- הרחק את ההתקן ואת הסוללה מחום קיצוני וקרירת שמש ישירה. אל תניח אותם על מכשירי חימום כגון, תנורי מיקרוגל, תנורי בישול או רדיאטורים. אין לפרק, לשנות, לזרוק או למחוץ אותו. אין להכניס לתוכן עצמים זרים, לטבול אותו בנוזלים, או לחשוף אותו למקור כוח או לחץ חיצוני, משום שהדבר עלול לגרום להן לדלוף, להתחמם יתר על המידה, לעלות באש או אף להתפוצץ.
- ההתקן מצויד בסוללה מובנית שאינה ניתנת להסרה, אל תנסה להוציא את הסוללה, ניסיון כזה עלול לגרום נזק להתקן.
- בעת טעינת ההתקן, ודא שמתאם המתח מחובר לשקע בקרבת ההתקן ושהוא נגיש בקלות.
- היצרנים של קוצבי לב ממליצים לשמור על מרחק של לפחות 15 ס"מ בין ההתקן לבין קוצב הלב כדי למנוע הפרעה אפשרית לפעולה של קוצב הלב. אם אתה משתמש בקוצב לב, החזק את ההתקן בצד הגוף הנגדי לקוצב ואל תישא את ההתקן בכיס קדמי.
- התייעץ עם הרופא שלך ועם יצרן ההתקן כדי לקבוע אם הפעלת ההתקן עלולה להפריע לפעולת ההתקן הרפואי שלך.

מידע על סילוק ומיחזור

הסמל על המוצר, הסוללה, התייעוד או האריזה מציין שבסיום אורך חיי המוצר, יש להעביר אותו ואת הסוללות לנקודות איסוף פסולת נפרדות המוגדרות על-ידי הרשויות המקומיות. פעולה זו תבטיח שפסולת EEE תמוחזר ותטופל באופן המשמר חומרים יקרים ומגן על בריאות האנשים והסביבה. למידע נוסף, צור קשר עם הרשויות המקומיות, החנות שממנה רכשת את המוצר או שירותי פינוי האשפה המקומיים, או בקר באתר



<https://consumer.huawei.com/en/>



מדריך התחלה מהירה



מוצר זה לא מיועד לשמש כמכשיר רפואי ואינו מיועד לאבחון, לטיפול, לרפא או למנוע מחלות כלשהן. יש להשתמש בכל הנתונים והמדידות למטרות אישיות בלבד. אם הנכם חשים אי-נוחות בעת שימוש בהתקן, הסירו אותו ופנו לרופא. נגבו את יציאת הטעינה לפני הטעינה.



19110037_01