

Götze & Jensen

PAROWNICA DO UBRAŃ SI500K

Instrukcja obsługi
i warunki gwarancji



WARUNKI BEZPIECZEŃSTWA I ZAGROŻENIA

Para generowana przez parownicę SI500K jest bardzo gorąca. Ostrożnie posługuj się urządzeniem, by nie narazić się na poparzenie. Aby uniknąć poparzenia gorącą wodą nie należy wstrząsać urządzeniem podczas pracy. Podczas uzupełniania wody w zbiorniku lub czyszczenia urządzenia, zawsze odłączaj je od sieci elektrycznej.

Zawsze należy postępować zgodnie ze wskazówkami niniejszej instrukcji. Dysze pracującego urządzenia utrzymuj z dala od swojego ciała, innych osób i zwierząt. Nigdy nie zanurzaj wtyczki i przewodu zasilającego w wodzie lub innych płynach. Parownica do ubrań nie może być używana samodzielnie przez dzieci lub osoby wymagające nadzoru. Osoby te mogą posługiwać się parownicą tylko pod opieką opiekunów odpowiedzialnych za ich bezpieczeństwo.

1. Nie dodawaj detergentów lub innych środków chemicznych do wody stosowanej w urządzeniu SI500K – spowodują one nieodwracalne zniszczenie elementu grzejnego i sekcji podającej parę.
2. Nie pozwalaj, by dzieci samodzielnie używały lub bawiły się urządzeniem.
3. Nigdy nie włączaj urządzenie z pustym zbiornikiem.
4. Zawsze sprawdzaj poziom wody przed i w czasie używania urządzenia.
5. Nigdy nie prasuj odzieży na sobie lub innej osobie.
6. Dysza nagrzewa się podczas pracy, dlatego zachowaj ostrożność.
7. Urządzenie może być używane tylko na tkaninach odpornych na wysoką temperaturę.
8. Przed uzupełnieniem wody, czyszczeniem lub przechowywaniem, urządzenie musi zostać wychłodzone i opróżnione.
9. Podczas przerw w pracy, przechowywania czy czyszczenia urządzenie zawsze musi być odłączone od sieci zasilającej.
10. Nie przekraczaj maksymalnego poziomu napełniania zbiornika.
11. Nie używaj urządzenia bez wody.
12. Podczas przesuwania urządzenia zawsze odłączaj je od zasilania.
13. Niniejszy sprzęt może być użytkowany przez dzieci w wieku co najmniej 8 lat i przez osoby o obniżonych możliwościach fizycznych, umysłowych i osoby

o braku doświadczenia i znajomości sprzętu, jeżeli zapewniony zostanie nadzór lub instruktaż odnośnie do użytkowania sprzętu w bezpieczny sposób, tak aby związane z tym zagrożenia były zrozumiałe. Dzieci nie powinny bawić się sprzętem. Dzieci bez nadzoru nie powinny wykonywać czyszczenia i konserwacji sprzętu.

14. Nigdy nie używaj urządzenia, gdy zauważysz uszkodzenie przewodu zasilającego.
15. Nie przytrzymuj niezabezpieczoną ręką tkaniny podczas prasowania. Zabezpiecz rękę rękawiczką lub naciągnij materiał chwytając za bok lub dół aby je naciągnąć.
16. W urządzeniu należy używać czystej i miękkiej wody. Zalecane jest stosowania wody destylowanej. Nie należy używać wody z suszarek bębnowych.
17. Urządzenie należy podłączyć zgodnie z danymi na tabliczce znamionowej.
18. Urządzenie należy podłączać do gniazda z uziemieniem.

UWAGA! NIE ZALECA SIĘ UŻYWANIA PAROWNICY DO TAKICH MATERIAŁÓW JAK: AKSAMIT, ZAMSZ, SKÓRA, VINYL I LATEKS. PRZED UŻYCIEM PAROWNICY DO UBRAŃ ZALECA SIĘ PRZEPROWADZENIE PRÓBY NA NIWIDOCZNEJ CZĘŚCI UBRANIA.

WPROWADZENIE

Dziękujemy za zaufanie, jakim nas Państwo obdarzyli, dokonując zakupu urządzenia marki **Götze & Jensen**. Jesteśmy przekonani, że to bardzo dobrej jakości urządzenie zapewni Państwu dużo radości i satysfakcji z jego użytkowania.

NALEŻY DOKŁADNIE PRZECZYTAĆ INSTRUKCJĘ OBSŁUGI I JEJ PRZESTRZEGAĆ!

To urządzenie jest przeznaczone do użytku domowego lub innego, nie dotyczącego celów komercyjnych. Producent nie ponosi odpowiedzialności za szkody powstałe w wyniku użytkowania niewłaściwego lub niezgodnego z przeznaczeniem.

DANE TECHNICZNE

Model:	SI500K
Moc:	1700 W
Zasilanie:	220-230 V; ~ 50/60 Hz
Pojemność zbiornika:	320 ml
Maksymalny wyrzut pary:	do 20 g/min
Czas pracy na jednym zbiorniku:	do 15 min

OPIS URZĄDZENIA

1. Dysza parowa
2. Ceramiczna stopa
3. Włącznik pary z blokadą
4. Zbiornik na wodę
5. Wskaźnik gotowości urządzenia do pracy
6. Nakładka szczotkowa
7. Wlew wody
8. Podstawa



PIERWSZE URUCHOMIENIE

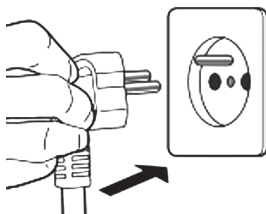
1. Przed podłączeniem urządzenia do sieci, otwórz wlew wody (7), a następnie przy pomocy załączonej miarki napełnij zbiornik wody (4) do pełna miękką, czystą wodą.

UWAGA! ZALECANE JEST UŻYWANIE WODY DESTYLOWANEJ.

2. Zamknij wtyczkę wlewu wody, upewnij się, że pojemnik jest dobrze zablokowany.
3. Powieś odzież na wieszaku na ubrania.

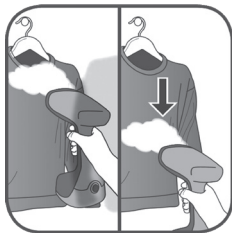


4. Podłącz urządzenie do sieci.



5. Wskaźnik gotowości zaświeci na niebiesko informując o nagrzewaniu urządzenia. Urządzenie będzie gotowe do użycia gdy wskaźnik zacznie świecić w kolorze czerwonym.
6. Naciśnij włącznik pary (3), a następnie skieruj urządzenie do przodu trzymając je w pozycji pionowej. W celu ustawienia ciągłego wytwarzania pary naciśnij włącznik pary i przesunij suwak blokady w dół.

7. Dla maksymalnej skuteczności, kieruj strumień pary na odzież z góry na dół.



UWAGA! PO ZAKOŃCZENIU PRACY, URZĄDZENIE MUSI OSTYGNĄĆ. NALEŻY ODCZEKAĆ JEDNĄ GODZINĘ, ABY MÓC SCHOWAĆ URZĄDZENIE. NASTĘPNIE OPRÓŻNIJ ZBIORNIK Z POZOSTAŁEJ WODY I POZOSTAW OTWARTY DO CZASU OSUSZENIA.



Pamiętaj, aby zawsze używać urządzenia w pomieszczeniu wentylowanym.

CZYSZCZENIE I KONSERWACJA

1. Postaw parownicę na podstawie.
2. Odłącz wtyczkę przewodu zasilającego z gniazda elektrycznego i poczekaj, aż urządzenie całkowicie ostygnie.
3. Opróżnij zbiornik z pozostałej wody aby zapobiec osadzaniu się kamienia. Wlej świeżej wody do zbiornika, przepłucz go i wylej wodę z ewentualnymi osadami.
4. Pozostaw zbiornik otwarty do czasu wyparowania pozostałej wody.
5. Dyszę parową, stopę ceramiczną oraz obudowę przetrzyj wilgotną miękką ściereczką.
6. Przechowuj urządzenie w pozycji pionowej.

UWAGA! ZAWSZE OPRÓŻNIJ ZBIORNIK WODY PO UŻYCIU, ABY ZAPOBIEC OSADZANIU SIĘ KAMIENIA. PŁUCZ ZBIORNIK WODY, ABY USUNĄĆ WSZELKIE OSADY. NIE ZANURZAJ URZĄDZENIA W WODZIE. DO CZYSZCZENIA NIGDY NIE UŻYWAJ SZORSTKICH GĄBEK ANI ŚRODKÓW CHEMICZNYCH. UNIKAJ KONTAKTU Z TWARDYMI, METALOWYMI PRZEDMIOTAMI.

PROBLEMY I ROZWIĄZANIA

Problem	Prawdopodobna przyczyna	Rozwiązanie
Parownica nie nagrzewa się.	Parownica nie jest podłączona do gniazda elektrycznego.	Sprawdź czy wtyczka jest prawidłowo podłączona do gniazda elektrycznego.
	Parownica nie nagrzała się dostatecznie.	Poczekaj aż wskaźnik gotowości zacznie świecić na czerwono.
Urządzenie nie wytwarza pary.	Brak wody w zbiorniku.	Wyłącz urządzenie i uzupełnij wodę w zbiorniku.
	Przycisk włącznika pary nie został naciśnięty.	Naciśnij i przytrzymaj przycisk włącznika pary, następnie poczekaj na wytworzenie pary.
Woda wycieka ze stopy.	Parownica nie nagrzała się dostatecznie.	Poczekaj aż wskaźnik gotowości zacznie świecić na czerwono.
Woda wycieka ze zbiornika.	Pokrywa zbiornika jest otwarta.	Zamknij pokrywę zbiornika.
	Za wysoki poziom wody w zbiorniku.	Wylej nadmiar wody ze zbiornika.
Para brudzi ubrania a ze stopy wydobywają się zanieczyszczenia.	Używana woda była zbyt twarda, dodano do niej dodatki lub środki odkamieniające.	Należy używać wyłącznie miękkiej lub destylowanej wody.
		Wykonaj czyszczenie urządzenia zgodnie z sekcją Czyszczenie i Konserwacja.

EKOLOGICZNA I PRZYJAZNA DLA ŚRODOWISKA UTYLIZACJA

To urządzenie jest oznaczone, zgodnie z Dyrektywą Parlamentu Europejskiego i Rady 2012/19/UE z dnia 4 lipca 2012 r. w sprawie zużytego sprzętu elektrycznego i elektronicznego (WEEE), symbolem przekreślonego kontenera na odpady:



Nie należy wyrzucać urządzeń oznaczonych tym symbolem, razem z odpadami domowymi.

Urządzenie należy zwrócić do lokalnego punktu przetwarzania i utylizacji odpadów lub skontaktować się z władzami miejskimi.

MOŻESZ POMÓC CHRONIĆ ŚRODOWISKO!

Właściwe postępowanie ze zużytym sprzętem elektrycznym i elektronicznym przyczynia się do uniknięcia szkodliwych dla zdrowia ludzi i środowiska naturalnego konsekwencji, wynikających z obecności składników niebezpiecznych oraz niewłaściwego składowania i przetwarzania takiego sprzętu.

WARUNKI GWARANCJI

1. ART-DOM Sp. z o.o. gwarantuje, że zakupione urządzenie jest wolne od wad fizycznych.
2. Ujawniona wada zostanie usunięta na koszt gwaranta w ciągu 14 dni od daty zgłoszenia uszkodzenia do serwisu autoryzowanego lub punktu sprzedaży.
3. W wyjątkowych przypadkach, np. konieczności sprowadzenia części zamiennych od producenta, termin naprawy może zostać wydłużony do 30 dni.
4. Okres gwarancji dla użytkownika wynosi 24 miesiące od daty wydania towaru.
5. Produkt przeznaczony jest do używania wyłącznie w warunkach indywidualnego gospodarstwa domowego.
6. Gwarancja nie obejmuje:
 - a. uszkodzeń powstałych na skutek używania urządzenia niezgodnie z instrukcją obsługi,
 - b. uszkodzeń mechanicznych, chemicznych lub termicznych,
 - c. napraw i modyfikacji dokonanych przez firmy lub osoby nieposiadające autoryzacji producenta,
 - d. części z natury łatwo zużywalnych takich jak: żarówki, bezpieczniki, filtry, pokrętła, półki, akcesoria,
 - e. instalacji, konserwacji, przeglądów, czyszczenia, odblokowania, usunięcia zanieczyszczeń oraz instruktażu.
7. Klientowi przysługuje wymiana produktu na nowy jeżeli po wykonaniu w okresie gwarancji czterech napraw nadal występują w nim wady.
8. Wymiany produktu dokonuje autoryzowany punkt serwisowy lub, jeśli jest to niemożliwe, placówka sprzedaży detalicznej, w której produkt został zakupiony (wymiana lub zwrot gotówki). Zwracane urządzenie musi być kompletne, bez uszkodzeń mechanicznych. Niespełnienie tych warunków może spowodować nieuznanie gwarancji.
9. Powyższa gwarancja nie wyłącza, nie ogranicza ani nie zawiesza uprawnień kupującego wynikających z przepisów o rękojmi za wady rzeczy sprzedanej.
10. Niniejsza gwarancja obowiązuje na terytorium Polski.
11. Warunkiem dokonania naprawy lub wymiany urządzenia w ramach gwarancji jest przedstawienie dowodu zakupu.

UWAGA!

Uszkodzenie lub usunięcie tabliczki znamionowej z urządzenia może spowodować nieuznanie gwarancji.

Cały czas udoskonalmy nasze produkty, dlatego mogą się one nieznacznie różnić od zdjęć przedstawionych na opakowaniu oraz w instrukcji obsługi.
Przed przystąpieniem do użytkowania urządzenia przeczytaj instrukcję obsługi.

ART-DOM Sp. z o.o., ul. Zakładowa 90/92, 92-402 Łódź. Numer Krajowego Rejestru Sądowego 0000354059.

