

# SAMSUNG

# INSTRUKCJA OBSŁUGI

---

## Monitor do gier

S24AG32\*

S27AG32\*

S32AG32\*

Kolor i wygląd mogą się różnić w zależności od produktu. Jego specyfikacja może bez wcześniejszego powiadomienia ulec zmianie mającej na celu poprawę jakości pracy.

Zawartość niniejszego podręcznika może bez powiadomienia ulec zmianie mającej na celu poprawę jego jakości.

© Samsung

Właścicielem praw autorskich do niniejszego podręcznika jest firma Samsung.

Wykorzystywanie bądź kopiowanie tego podręcznika w części lub w całości bez zgody firmy Samsung jest zabronione.

Znaki handlowe inne niż firmy Samsung należą do ich właścicieli.

W poniższych sytuacjach może zostać naliczona opłata manipulacyjna:

- (a) Serwisant został wezwany do naprawy urządzenia, w którym nie wykryto żadnej usterki (tj. użytkownik nie zapoznał się z instrukcją obsługi).
- (b) Urządzenie dostarczono do punktu serwisowego, gdzie ustalono, że nie ma żadnych usterek (tj. użytkownik nie zapoznał się z instrukcją obsługi).

Użytkownik zostanie poinformowany o wysokości opłaty administracyjnej przed wizytą serwisanta.

---

# Spis treści

## Przed rozpoczęciem używania produktu

<b>Zasady bezpieczeństwa</b>	<b>4</b>
Prąd elektryczny i bezpieczeństwo	4
Instalacja	5
Działanie	6
<b>Czyszczenie</b>	<b>8</b>
Prawidłowa postawa przy używaniu produktu	8

## Przygotowania

<b>Instalacja</b>	<b>9</b>
Montaż podstawy	9
Przestrogi dotyczące przenoszenia urządzenia	10
Sprawdzanie przestrzeni wokół produktu	11
Adjusting the Product Tilt and Height	11
Obracanie produktu	12
Zabezpieczenie przeciwkradzieżowe	13
Specyfikacje zestawu do montażu na ścianie (VESA)	13
<b>Panel sterowania</b>	<b>14</b>

## Podłączanie i korzystanie z urządzenia źródłowego

<b>Przed podłączeniem produktu należy zapoznać się z poniższymi informacjami.</b>	<b>15</b>
<b>Porty</b>	<b>15</b>
Podłączanie i korzystanie z komputera	16
Podłączanie za pomocą kabla HDMI	16
Połączenie za pomocą kabla HDMI-DVI	16
Podłączanie za pomocą kabla DP	16
Podłączanie słuchawek lub głośników	16
Podłączanie kabla zasilania	17
<b>Porządkowanie podłączonych kabli</b>	<b>17</b>
<b>Ustawianie optymalnej rozdzielczości</b>	<b>18</b>

## Menu

<b>Gra</b>	<b>19</b>
<b>Obraz</b>	<b>21</b>
<b>Wyśw. ekranowy</b>	<b>23</b>
<b>System</b>	<b>23</b>
<b>Informacje</b>	<b>25</b>

## Instalacja oprogramowania

<b>Easy Setting Box</b>	<b>26</b>
Ograniczenia i problemy związane z instalacją programu	26
Wymagania systemowe	26
<b>Instalacja sterownika</b>	<b>26</b>

---

# Spis treści

## Instrukcja rozwiązywania problemów

---

Wymagania, które należy spełnić przed kontaktem z Centrum Obsługi Klienta firmy Samsung	27
Diagnostyka urządzenia (problemy z ekranem)	27
Sprawdzanie rozdzielczości i częstotliwości	27
Sprawdź, co następuje.	27
Pytania i odpowiedzi	30

## Dane techniczne

---

Ogólne	31
Tabela standardowych trybów sygnału	33

## Dodatek

---

Odpowiedzialność za odpłatne usługi (koszty ponoszone przez klienta)	35
Okoliczności inne niż defekt produktu	35
Uszkodzenie produktu powstałe z winy klienta	35
Pozostałe okoliczności	35
FreeSync (dotyczy karty graficznej AMD)	36
WEEE	37
Prawidłowe usuwanie produktu (zużyty sprzęt elektryczny i elektroniczny)	37

# Rozdział 01

## Przed rozpoczęciem używania produktu

### Zasady bezpieczeństwa

#### Ostrzeżenie

Nieprzestrzeganie instrukcji może skutkować poważnymi lub śmiertelnymi obrażeniami ciała.







#### Uwaga

Nieprzestrzeganie instrukcji może skutkować obrażeniami ciała albo uszkodzeniami mienia.

#### UWAGA

#### RYZYKO PORAŻENIA PRĄDEM. NIE OTWIERAĆ.

UWAGA: ABY ZMNIJSZYĆ RYZYKO PORAŻENIA PRĄDEM, NIE ZDEJMOWAĆ POKRYWY (TAKŻE TYLNEJ). WEWNĄTRZ NIE MA ELEMENTÓW PRZEZNACZONYCH DO OBSŁUGI PRZEZ UŻYTKOWNIKA. WSZELKIE NAPRAWY MOGĄ BYĆ WYKONYWANE WYŁĄCZNIE PRZEZ OSOBĘ WYKWALIFIKOWANĄ.

	Ten symbol oznacza wysokie napięcie w środku urządzenia. Dotykanie jakichkolwiek wewnętrznych części produktu jest niebezpieczne.		Napięcie prądu przemiennego: Napięcie znamionowe oznaczone tym symbolem jest napięciem prądu przemiennego.
	Ten symbol oznacza, że do urządzenia dołączono dokumentację zawierającą ważne informacje na temat jego obsługi i konserwacji.		Napięcie prądu stałego: Napięcie znamionowe oznaczone tym symbolem jest napięciem prądu stałego.
	Produkt klasy II: Ten symbol oznacza, że nie jest konieczne połączenie obudowy urządzenia z przewodem ochronnym (uziemiającym). Jeżeli symbol ten nie występuje na produkcie podłączanym do sieci zasilającej, produkt MUSI mieć niezawodne połączenie z przewodem ochronnym (uziemiającym).		Uwaga. Należy zapoznać się z instrukcją obsługi: Ten symbol oznacza zalecenie zapoznania się z odpowiednim dokumentem w celu uzyskania przez użytkownika dalszych informacji związanych z bezpieczeństwem.

### Prąd elektryczny i bezpieczeństwo

#### Ostrzeżenie

- Nie używać uszkodzonego przewodu zasilającego, uszkodzonej wtyczki ani obluzowanego gniazda elektrycznego.
- Nie podłączać wielu produktów do jednego gniazda elektrycznego.
- Nie dotykać wtyczki elektrycznej mokrymi rękami.
- Wkładać wtyczkę do oporu, aby się nie ruszała.
- Podłączać wtyczkę do gniazda elektrycznego z uziemieniem (tylko izolowane urządzenia typu 1).
- Nie zginać i nie ciągnąć przewodu zasilającego na siłę. Nie przygniatać przewodu zasilającego ciężkimi przedmiotami.
- Nie umieszczać przewodu zasilającego ani produktu w pobliżu źródeł ciepła.
- Usuwać ewentualny kurz z bolców wtyczki i gniazda elektrycznego za pomocą suchej szmatki.

#### Uwaga

- Nie odłączać przewodu zasilającego podczas korzystania z produktu.
- Używać tylko tego przewodu zasilającego, który był dołączony do produktu przez firmę Samsung. Nie stosować przewodu zasilającego do innych produktów.
- Usunąć wszelkie przeszkody z okolicy gniazda elektrycznego, do którego podłączony jest przewód zasilający.
  - W przypadku wystąpienia problemu należy odłączyć przewód zasilający, aby odciąć zasilanie produktu.
- Odłączając przewód zasilający od gniazda elektrycznego, trzymać za wtyczkę.

---

# Instalacja

## Ostrzeżenie

- Nie kłaść na produkcie świec, środków odstraszających owady ani papierosów. Nie ustawiać produktu w pobliżu źródeł ciepła.
- Nie stawiać produktu w miejscach słabo wentylowanych, na przykład na półkach na książki czy ciasnych szafkach.
- Stawiać produkt w odległości co najmniej 10 cm od ściany, aby zapewnić wentylację.
- Przechowywać plastikowe opakowanie produktu poza zasięgiem dzieci.
  - Mogłoby dojść do uduszenia dziecka.
- Nie stawiać produktu na niestabilnych lub drgających powierzchniach (niepewna półka, nachylona powierzchnia itd.).
  - Produkt mógłby spaść i ulec uszkodzeniu i/lub spowodować obrażenia ciała.
  - Używanie produktu w miejscu o dużych drganiach może spowodować jego uszkodzenie lub pożar.
- Nie umieszczać produktu w pojazdach ani w miejscach narażonych na kurz, wilgoć (kapiąca woda itd.), olej lub dym.
- Nie wystawiać produktu na bezpośrednie działanie światła słonecznego, wysokiej temperatury ani na wpływ gorących przedmiotów, na przykład pieców.
  - Mogłoby dojść do skrócenia czasu eksploatacji produktu lub pożaru.
- Nie ustawiać produktu w zasięgu małych dzieci.
  - Produkt może spaść i spowodować obrażenia ciała dziecka.
- Olej jadalny, taki jak olej sojowy, może uszkodzić lub zdeformować produkt. Nie montować produktu w kuchni ani w pobliżu blatu kuchennego.

## Uwaga

- Uważać, by nie upuścić produktu podczas przenoszenia.
- Nie kłaść produktu przednią stroną do dołu.
- Ustawiając produkt na szafce lub na półce, upewnić się, że dolna krawędź przedniej części produktu nie wystaje.
  - Produkt mógłby spaść i ulec uszkodzeniu i/lub spowodować obrażenia ciała.
  - Produkt można ustawiać tylko na szafkach lub półkach odpowiednich rozmiarów.
- Produkt należy ustawiać starannie.
  - Może dojść do awarii produktu lub obrażeń ciała.
- Umieszczenie produktu w nietypowym miejscu (narażonym na wpływ wielu drobnych cząsteczek, substancji chemicznych, skrajnych temperatur lub o znacznym zawilgoceniu bądź w miejscach, gdzie produkt będzie działał ciągle i przez dłuższy czas) może poważnie wpłynąć na jego wydajność.
  - Przed umieszczeniem produktu w takim miejscu należy się koniecznie skonsultować z Centrum Obsługi Klienta firmy Samsung.
- Przed montażem urządzenia, należy położyć go ekranem do dołu na płaskiej, stabilnej powierzchni.
- W ramach tej samej serii kolor może się różnić w zależności od rozmiaru.

---

# Działanie

## Ostrzeżenie

- Wewnątrz produktu znajduje się wysokie napięcie. Nigdy nie rozbierać, nie naprawiać ani nie modyfikować produktu samodzielnie.
  - W sprawach napraw kontaktować się z Centrum Obsługi Klienta firmy Samsung.
- Przed przeniesieniem produktu należy najpierw odłączyć od niego wszelkie kable, w tym przewód zasilający.
- Jeśli z produktu wydobywają się nietypowe dźwięki, zapach spalenizny albo dym, natychmiast odłączyć przewód zasilający i skontaktować się z Centrum Obsługi Klienta firmy Samsung.
- Nie pozwalać dzieciom na wieszanie się na produkcie ani wchodzenie na niego.
  - Mogłoby dojść do obrażeń bądź poważnych uszkodzeń ciała u dzieci.
- W przypadku upuszczenia produktu albo uszkodzenia jego obudowy wyłączyć zasilanie i odłączyć przewód zasilający. Następnie skontaktować się z Centrum Obsługi Klienta firmy Samsung.
  - Dalsze użytkowanie mogłoby skutkować pożarem lub porażeniem prądem.
- Nie zostawiać na produkcie ciężkich przedmiotów ani takich, jakimi interesują się dzieci (zabawek, słodyczy itd.).
  - Gdyby dzieci próbowały sięgnąć po zabawki lub słodycze, mogłoby dojść do upadku ciężkich przedmiotów albo produktu, a w konsekwencji do poważnych obrażeń ciała.
- Podczas wyładowań atmosferycznych lub burzy z piorunami wyłączyć produkt i odłączyć przewód zasilający.
- Nie upuszczać przedmiotów na produkt i nie uderzać w niego.
- Nie przesuwac produktu, ciągnąc za przewód zasilający albo inny kabel.
- W przypadku wycieku gazu nie dotykać produktu ani gniazda elektrycznego. Ponadto niezwłocznie przewietrzyć pomieszczenie.
- Nie podnosić i nie przesuwac produktu, ciągnąc za przewód zasilający albo inny kabel.
- Nie używać i nie przechowywać palnych rozpylaczy ani łatwopalnych substancji w pobliżu produktu.
- Nie zakrywać otworów wentylacyjnych, np. obrusami czy firankami.
  - Podwyższona temperatura wewnętrzna może wywołać pożar.
- Nie wkładać do produktu (przez otwór wentylacyjny, porty wejściowe/wyjściowe itd.) metalowych przedmiotów (pateczek, monet, spinek do włosów itd.) ani przedmiotów łatwopalnych (papieru, zapatek itd.).
  - W przypadku wniknięcia wody albo innych obcych substancji do produktu konieczne wyłączyć produkt i odłączyć przewód zasilający. Następnie skontaktować się z Centrum Obsługi Klienta firmy Samsung.
- Nie stawiać na produkcie przedmiotów zawierających płyny (waz, garnków, butelek itd.) ani przedmiotów metalowych.
  - W przypadku wniknięcia wody albo innych obcych substancji do produktu konieczne wyłączyć produkt i odłączyć przewód zasilający. Następnie skontaktować się z Centrum Obsługi Klienta firmy Samsung.

## Uwaga

- Pozostawienie na ekranie nieruchomego obrazu przez dłuższy czas może spowodować wypalenie powidoku lub uszkodzenie pikseli.
  - Jeśli urządzenie nie będzie używane przez dłuższy czas, należy przetączyć ekran w tryb oszczędzania energii lub aktywować wygaszacz ekranu z ruchomymi obrazami.
- Jeśli produkt nie będzie używany przez długi czas (wakacje itd.), odłączyć przewód zasilający z gniazda elektrycznego.
  - Nagromadzony kurz i wysoka temperatura mogą skutkować pożarem, porażeniem prądem lub upływem prądu.
- Używać produktu z zalecanymi ustawieniami rozdzielczości i częstotliwości.
  - Może dojść do pogorszenia wzroku.
- Nie ustawiać zasilaczy transformatorowych jednego na drugim.
- Przed użyciem zasilacza transformatorowego zdjąć z niego plastikowe opakowanie.
- Nie dopuszczać do zamoczenia zasilacza transformatorowego i nie pozwalać, aby dostała się do niego woda.
  - Może dojść do porażenia prądem lub pożaru.
  - Unikać używania produktu na zewnątrz, gdzie może być narażony na opady deszczu lub śniegu.
  - Uważać, aby nie zamoczyć zasilacza transformatorowego, myjąc podłogę.
- Nie umieszczać zasilacza transformatorowego w pobliżu urządzeń ogrzewających.
  - W przeciwnym razie może dojść do pożaru.
- Trzymać zasilacz transformatorowy w dobrze wentylowanym miejscu.
- Jeśli zasilacz prądu przemiennego/stałego wisi w pozycji pionowej, ze złączem kabla skierowanym do góry, woda lub obce substancje mogą się dostać do jego wnętrza i doprowadzić do awarii.

Zasilacz prądu przemiennego/stałego powinien być ułożony płasko na stole lub podłodze.
- Nie trzymać produktu dołem do góry i nie przenosić go, trzymając za stojak.
  - Produkt mógłby spaść i ulec uszkodzeniu lub spowodować obrażenia ciała.
- Patrzenie na ekran ze zbyt małej odległości przez dłuższy czas może spowodować pogorszenie wzroku.
- Nie korzystać z nawilżaczy ani pieców w pobliżu produktu.
- Korzystając z produktu, pamiętać o odpoczynku dla oczu, który powinien trwać przynajmniej 5 minut w każdej godzinie pracy. W tym celu można również patrzeć w dal.
- Nie dotykać ekranu, jeśli produkt jest włączony od dłuższego czasu, ponieważ może być gorący.
- Przechowywać małe akcesoria poza zasięgiem dzieci.
- Podczas regulacji kąta nachylenia produktu należy zachować ostrożność.
  - Mogłoby dojść do uwięzienia i uszkodzenia dłoni lub palców.
  - Nadmierne przechylenie produktu może spowodować jego upadek i obrażenia ciała.
- Nie stawiać na produkcie ciężkich przedmiotów.
  - Może dojść do awarii produktu lub obrażeń ciała.
- Korzystając ze słuchawek zwykłych lub dousznych, nie należy ustawiać zbyt wysokiego poziomu głośności.
  - Zbyt duże natężenie dźwięku może spowodować uszkodzenie słuchu.

## Czyszczenie

Na powierzchniach modeli o wysokim połysku mogą pojawiać się białe plamy, jeśli w ich pobliżu używane są nawilżacze ultradźwiękowe.

- Jeżeli wnętrze produktu wymaga czyszczenia, należy skontaktować się z Centrum Obsługi Klienta firmy Samsung (zostanie naliczona opłata za usługi serwisowe).

Ekranu urządzenia nie należy dotykać rękami ani innymi przedmiotami. Może to prowadzić do uszkodzenia ekranu.

- Podczas czyszczenia należy zachować ostrożność, ponieważ panel i części zewnętrzne zaawansowanych monitorów LCD łatwo ulegają zadrapaniom.

Przy czyszczeniu należy stosować się do następujących zaleceń.

- 1 Wyłączyć urządzenie i komputer.
- 2 Odłączyć przewód zasilający od produktu.
  - Trzymać przewód zasilający za wtyczkę i nie dotykać go mokrymi rękami. W przeciwnym razie może dojść do porażenia prądem.
- 3 Do wycierania produktu należy używać czystej, miękkiej i suchej szmatki.

Zwilżyć miękką szmatkę wodą, starannie ją wycisnąć i za jej pomocą wyczyścić zewnętrzną część urządzenia.

  - Do czyszczenia urządzenia nie stosować środków czyszczących zawierających alkohol, rozpuszczalniki lub substancje powierzchniowo czynne.
  - Nie spryskiwać produktu bezpośrednio wodą ani detergentem.
- 4 Przewód zasilający podłączyć do produktu po zakończeniu czyszczenia.
- 5 Włączyć urządzenie i komputer.

## Prawidłowa postawa przy używaniu produktu



Prawidłowa postawa przy używaniu produktu jest następująca:

- Wyprostować plecy.
- Zachować od 45 do 50 cm odległości między oczami a ekranem i patrzeć na niego nieco z góry.
- Utrzymywać wzrok na wprost ekranu.
- Dopasować kąt tak, aby ekran nie odbijał światła.
- Trzymać przedramiona prostopadle do ramion i na jednym poziomie z łokciami.
- Trzymać ręce zgięte w łokciach mniej więcej pod kątem prostym.
- Dopasować wysokość położenia produktu tak, aby nogi w kolanach mogły być zgięte pod kątem co najmniej 90 stopni, pięty dotykały podłogi, a ręce były położone poniżej serca.
- W celu ulżenia zmęczonym oczom wykonać ćwiczenia odpężające oczy lub szybko wielokrotnie zamrugać.



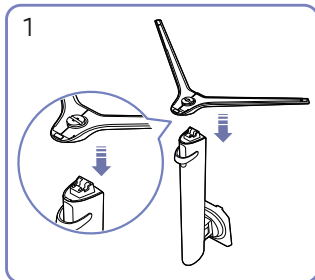
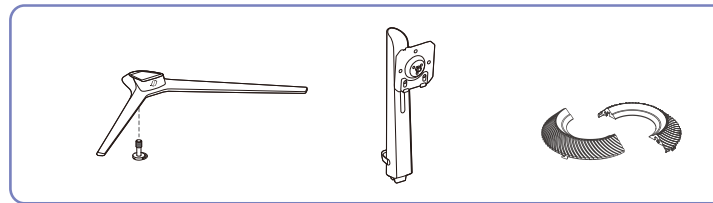
# Rozdział 02

## Przygotowania

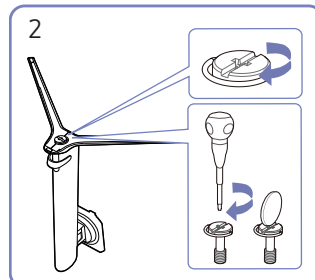
### Instalacja

#### Montaż podstawy

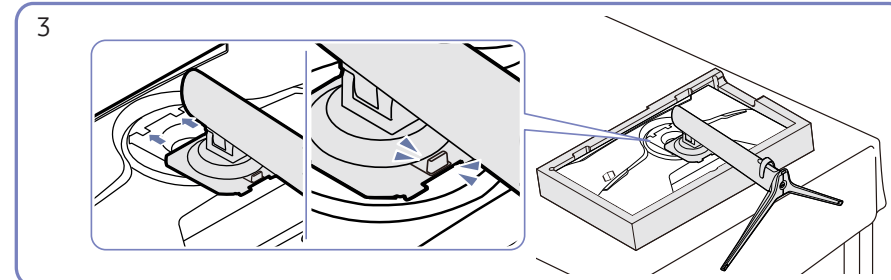
— Demontaż produktu należy wykonać odwrotnie do czynności montażowych.



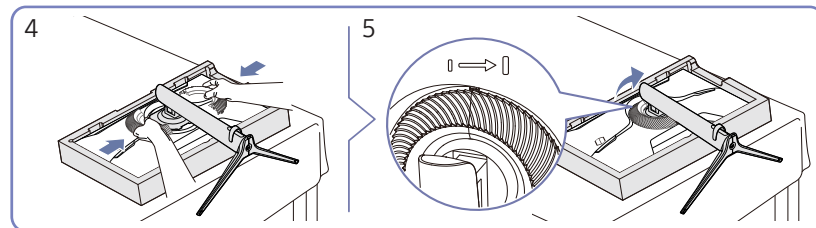
1  
Złożyć podstawę stojaka na słupek stojaka zgodnie z kierunkiem wskazanym na rysunku. Sprawdź, czy złącze podpórki jest dobrze zamontowane.



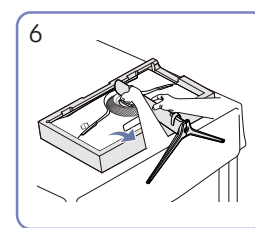
2  
Dokręć do oporu wkręt znajdujący się na dole podpórki.



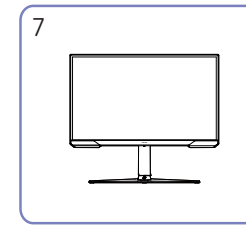
3  
Włóż zmontowaną podpórkę do głównej części urządzenia w kierunku wskazywanym przez strzałki, tak jak pokazano na ilustracji.



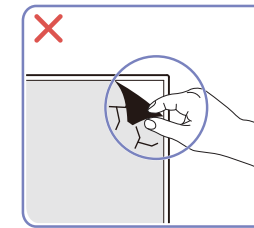
4  
Założ dekoracyjną pokrywę w kierunku strzałki i przekręć ją w prawo, zgodnie ze znakiem.



5  
Postawić monitor w sposób pokazany na rysunku.



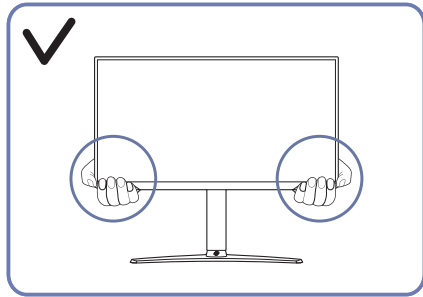
6  
Po zainstalowaniu podstawy umieść produkt pionowo.



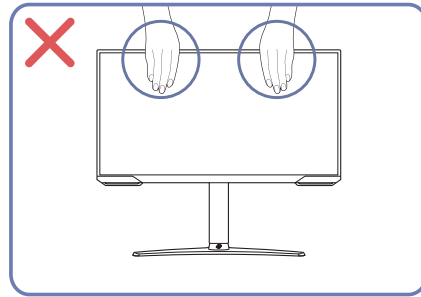
#### Uwaga

Nie usuwaj samowolnie folii ochronnej z panelu. W przypadku nieprzestrzegania tego zalecenia dostępność serwisu w ramach gwarancji może zostać ograniczona.

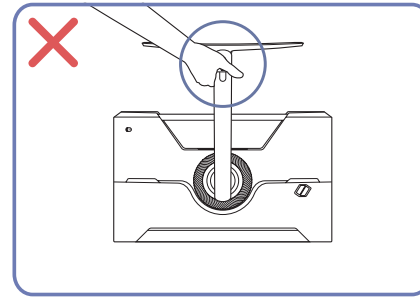
## Przestrogi dotyczące przenoszenia urządzenia



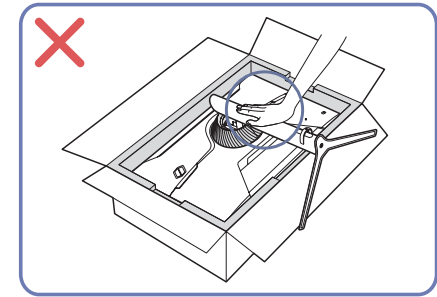
- W trakcie przenoszenia urządzenie należy trzymać za dolne rogi lub krawędzie.



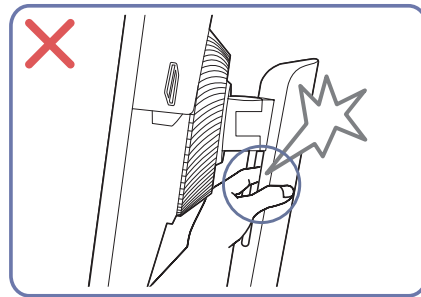
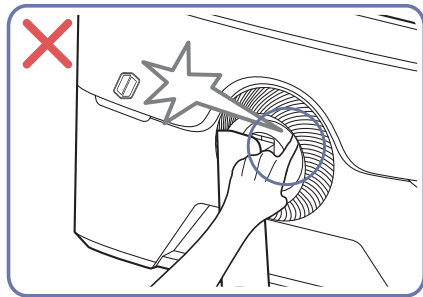
- Nie naciskać bezpośrednio ekranu.
- W trakcie przenoszenia urządzenia nie dotykać ekranu.



- Urządzenia nie wolno podnosić za samą podstawę.



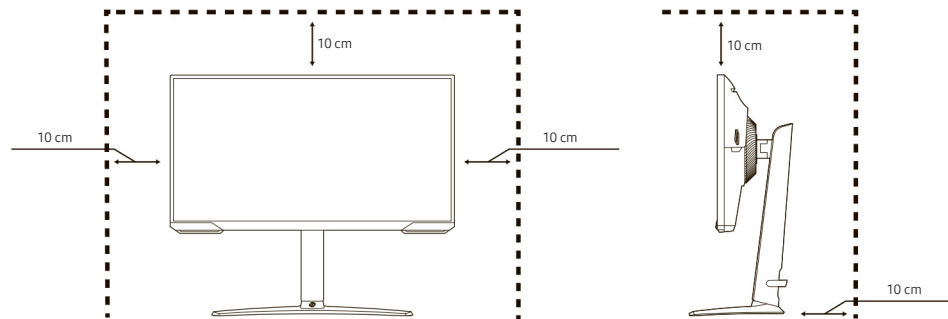
- Nie dociskać urządzenia do dołu. Może to prowadzić do jego uszkodzenia.



## Sprawdzanie przestrzeni wokół produktu

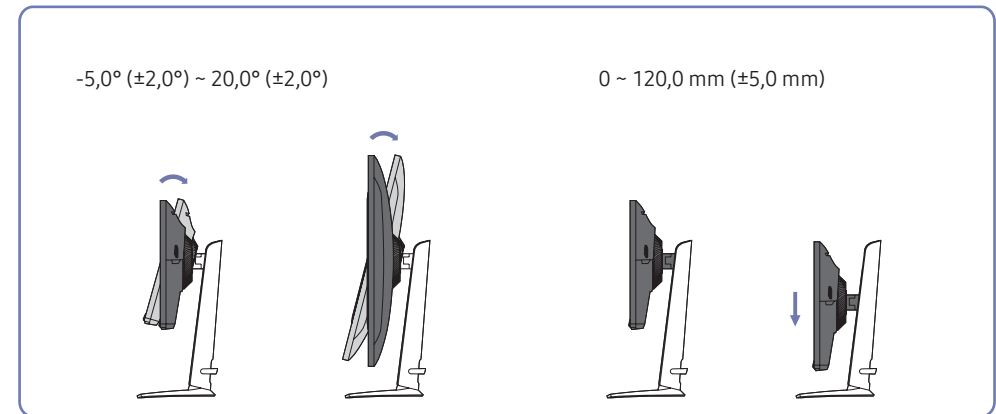
Produkt należy ustawić tak, aby pozostawiona wokół przestrzeń zapewniała odpowiedni poziom wentylacji. Wysoka temperatura wewnętrzna może spowodować pożar i uszkodzić urządzenie. Podczas montażu należy pozostawić wokół produktu wystarczająco dużo wolnej przestrzeni, jak pokazano to na rysunku.

— Wygląd zewnętrznej części urządzenia może się różnić, w zależności od modelu.



## Adjusting the Product Tilt and Height

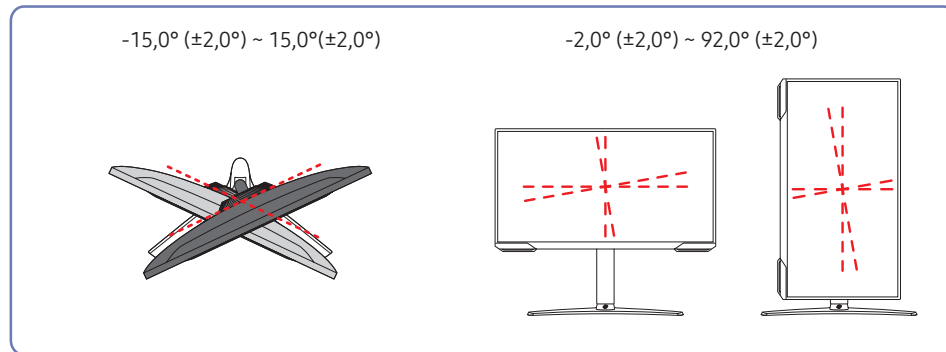
— Kolor oraz kształt części mogą być inne niż na ilustracji. W celu polepszenia jakości producent zastrzega sobie prawo do zmiany specyfikacji bez wcześniejszego powiadomienia.



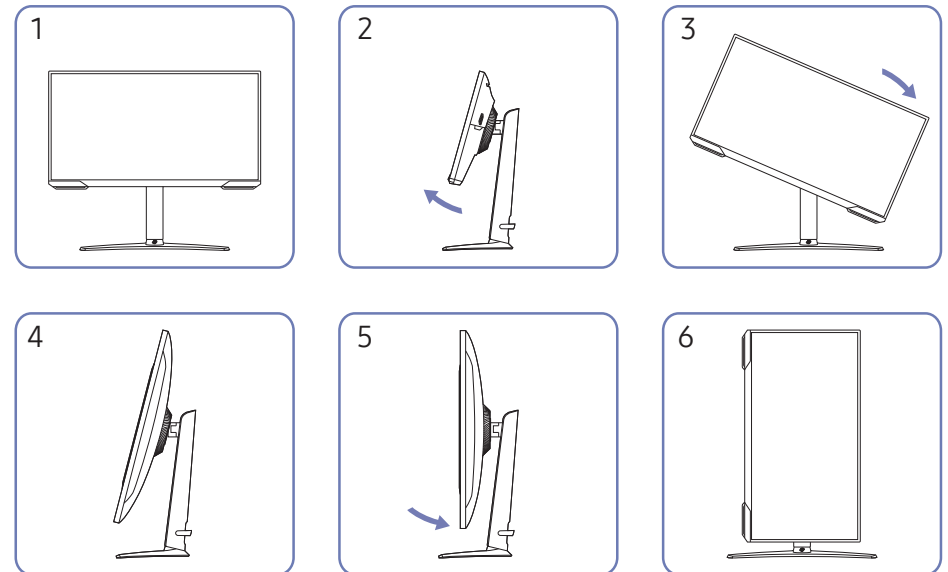
- Możliwe jest dopasowanie odchylenia i wysokości produktu.
- Przytrzymać produkt za środek górnej krawędzi i starannie dopasować wysokość.
- Produkt ma pewną tolerancję dostosowania wysokości. Podczas dostosowywania jego wysokości nie wolno przekraczać tej tolerancji.

## Obracanie produktu

— Kolor oraz kształt części mogą być inne niż na ilustracji. W celu polepszenia jakości producent zastrzega sobie prawo do zmiany specyfikacji bez wcześniejszego powiadomienia.



Produkt można obrócić zgodnie z poniższymi wskazówkami.

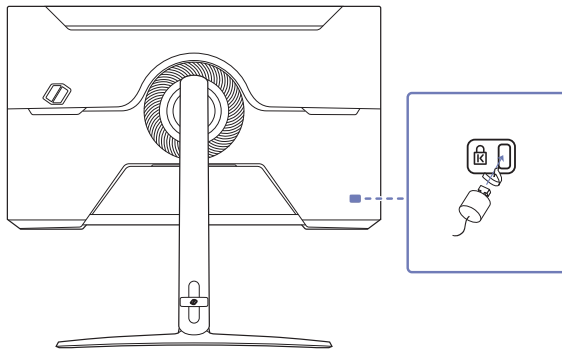


- Należy pamiętać, aby przed obróceniem produktu całkowicie wysunąć podstawę.
- Obrócenie produktu bez całkowitego wysunięcia podstawy może spowodować uderzenie rogiem produktu o podłogę i uszkodzenie go.
- Nie obracać produktu w kierunku przeciwnym do ruchu wskazówek zegara. W przeciwnym razie może dojść do uszkodzenia produktu.
- Podczas obracania produktu należy uważać, aby nie uszkodzić go poprzez uderzenie w przedmiot lub podstawę.

## Zabezpieczenie przeciwkradzieżowe

- Zabezpieczenie przeciwkradzieżowe pozwala na bezpieczne korzystanie z produktu nawet w miejscach publicznych.
- Kształt urządzenia blokującego oraz sposób blokowania zależą od producenta. Szczegółowe informacje na temat blokady przeciwkradzieżowej znajdują się w instrukcjach dołączonych do tego urządzenia.

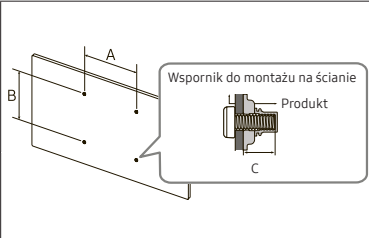
### Aby uaktywnić blokadę w urządzeniu przeciwkradzieżowym:



- 1 Przymocuj linkę urządzenia zabezpieczającego do ciężkiego przedmiotu, na przykład biurka.
- 2 Przetnij jeden koniec linki przez pętlę znajdującą się na drugim końcu.
- 3 Umieść urządzenie blokujące w gnieździe zabezpieczenia przeciwkradzieżowego z tyłu produktu.
- 4 Zamknij urządzenie blokujące.
  - Urządzenie z blokadą przeciwkradzieżową można dokupić oddzielnie.
  - Szczegółowe informacje na temat blokady przeciwkradzieżowej znajdują się w instrukcjach dołączonych do tego urządzenia.
  - Urządzenia z blokadą przeciwkradzieżową są dostępne w sklepach elektronicznych i internetowych.

## Specyfikacje zestawu do montażu na ścianie (VESA)

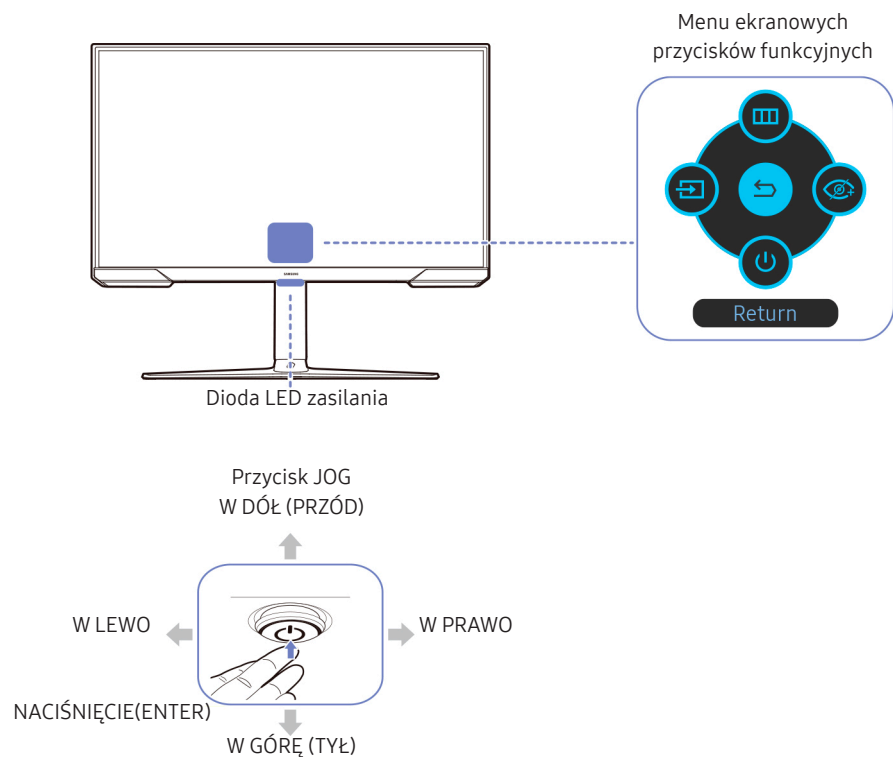
- Zainstaluj posiadany zestaw do montażu na ścianie na solidnej ścianie, prostopadłej do podłogi. Przed przymocowaniem zestawu do montażu na ścianie do powierzchni innych niż płyta gipsowa, należy się skontaktować z najbliższym dostawcą w celu uzyskania dodatkowych informacji. Po zainstalowaniu produktu na nachylonej ścianie, może on upaść i spowodować poważne obrażenia osobiste. Zestawy do montażu na ścianie Samsung zawierają szczegółową instrukcję instalacji i dostarczone są wszystkie części, niezbędne do montażu.
  - Użycie wkrętów dłuższych od standardowych może uszkodzić wewnętrzne elementy produktu.
  - W przypadku mocowań na ścianę, które nie spełniają standardowych wymagań VESA, długość wkrętów może się różnić w zależności od ich parametrów.
  - Nie należy używać wkrętów, które nie spełniają standardów VESA. Nie wolno mocować zestawu ściennego lub podstawy biurkowej przy użyciu nadmiernej siły. Może to spowodować uszkodzenie produktu lub kontuzję. Firma Samsung nie ponosi odpowiedzialności za uszkodzenia urządzenia lub obrażenia ciała spowodowane użyciem nieprawidłowych wkrętów lub zamocowaniem zestawu ściennego lub podstawy biurkowej przy użyciu nadmiernej siły.
  - Firma Samsung nie ponosi odpowiedzialności za uszkodzenia urządzenia lub obrażenia ciała spowodowane używaniem zestawu ściennego niezgodnego ze specyfikacją lub samodzielnym montażem zestawu ściennego.
  - Aby zamontować produkt na ścianie, należy kupić zestaw do montażu ściennego, który można zamocować w odległości co najmniej 10 cm od ściany.
  - Należy pamiętać o użyciu zestawu zgodnego ze standardami.
  - Aby zainstalować monitor za pomocą zestawu do montażu ściennego, odłączyć monitor od bazy podstawy.

Nazwa modelu	Specyfikacje otworu śruby do montażu VESA (A * B) w milimetrach	C	Standardowa śruba	Ilość	
S24AG32* S27AG32* S32AG32*	100,0 x 100,0	8,5 ~ 10 mm	M4	4	

- Nie wolno montować zestawu do montażu ściennego, gdy urządzenie jest włączone. Może to spowodować obrażenia ciała w wyniku porażenia prądem.

## Panel sterowania

- Kolor oraz kształt części mogą być inne niż na ilustracji. W celu polepszenia jakości producent zastrzega sobie prawo do zmiany specyfikacji bez wcześniejszego powiadomienia.



Części	Opis
Przycisk JOG	Wielokierunkowy przycisk ułatwiający nawigację.
Dioda LED zasilania	Dioda ta wskazuje, czy urządzenie jest zasilane. - W menu ekranowym można zdecydować, czy dioda zasilania ma być włączona, czy wyłączona. (☰ -> System -> Wł. lampkę LED)
Menu ekranowych przycisków funkcyjnych	Aby skorzystać z menu ekranowych przycisków funkcyjnych, należy nacisnąć przycisk JOG po uruchomieniu ekranu. - Gdy produkt nie wyświetla menu OSD, można użyć przycisk JOG, jak poniżej. - W górę lub W dół: Zmiana ustawień dla <b>Jasność</b> , <b>Kontrast</b> i <b>Ostrość</b> . - W lewo lub w prawo: Zmiana ustawienia <b>Głośność</b> . - NACIŚNIJ (ENTER): Zastosowany zostanie wybrany element.
<b>Źródło</b>	Zmiana źródła sygnału. Komunikat o zmianie źródła sygnału wejściowego pojawia się w lewym górnym rogu ekranu.
<b>Menu</b>	Wyświetlenie ekranu menu głównego.
<b>Tr. oszczędz. oczu</b>	Włączanie <b>Tr. oszczędz. oczu</b> .
<b>Wył.</b>	Wyłączenie produktu.
<b>Wróc</b>	Zamknięcie strony menu.

# Rozdział 03

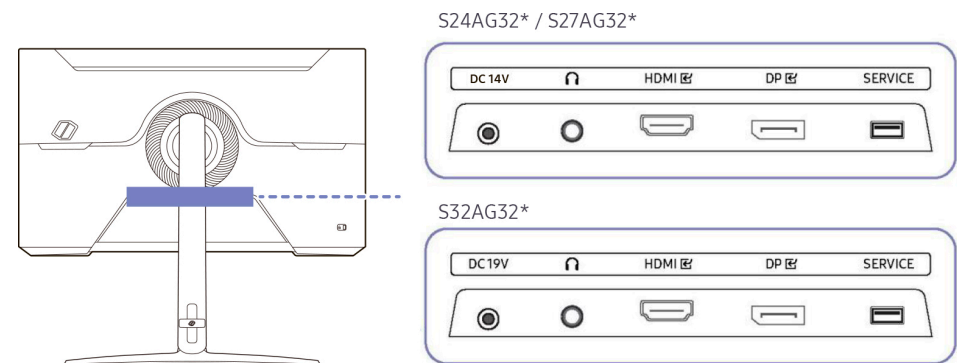
## Podłączanie i korzystanie z urządzenia źródłowego

### Przed podłączeniem produktu należy zapoznać się z poniższymi informacjami.

- 1 Przed podłączeniem produktu sprawdzić kształt obu złączy dołączonych kabli sygnałowych i kształt oraz umiejscowienie portów urządzenia oraz urządzenia zewnętrznego.
  - 2 Przed podłączeniem produktu sprawdzić, czy przewody zasilające urządzenia i urządzenia zewnętrznego są odłączone. Pozwoli to zapobiec uszkodzeniu urządzenia na skutek ewentualnego zwarcia lub przetężenia.
  - 3 Po poprawnym podłączeniu wszystkich kabli sygnałowych ponownie podłącz przewody zasilające urządzenia i urządzenia zewnętrznego.
  - 4 Po podłączeniu przeczytać instrukcje, aby zapoznać się z funkcjami urządzenia, środkami ostrożności oraz innymi informacjami wymaganymi do poprawnego użytkowania urządzenia.
  - 5 Aby w pełni wykorzystywać możliwości naszych produktów, sprawdź dane techniczne używanej wersji kabla.
- Akcesoria używane do podłączenia mogą się różnić w zależności od produktu.
  - Dostępne porty mogą się różnić w zależności od produktu.

### Porty

- W przypadku niektórych modeli produktów niektóre funkcje mogą nie być dostępne. Kolor oraz kształt części mogą być inne niż na ilustracji. W celu polepszenia jakości producent zastrzega sobie prawo do zmiany specyfikacji bez wcześniejszego powiadomienia. Należy się zapoznać z charakterystyką posiadanego produktu.



Gniazdo	Opis
DC14V/DC19V	Podłączenie adaptera prąd przemienny/prąd stały.
[audio icon]	Podłączenie do wyjściowego urządzenia audio, na przykład słuchawek.
HDMI [DP icon]	Do podłączania urządzenia źródłowego za pomocą kabla HDMI lub kabla HDMI/DVI.
DP [DP icon]	Do podłączenia do komputera poprzez kabel DP.
SERVICE	Do aktualizacji oprogramowania należy użyć pamięci USB.

## Podłączanie i korzystanie z komputera

Wybierz sposób podłączenia odpowiedni dla Twojego komputera.

### Podłączanie za pomocą kabla HDMI

HDMI



- Zalecamy użyć kabla HDMI dołączonego jako komponent. Jeśli nie został od dołączony, należy użyć zatwierdzonego kabla do połączeń HDMI. W przypadku korzystania z niezatwierdzonego kabla HDMI jakość obrazu może być gorsza.

### Połączenie za pomocą kabla HDMI-DVI

HDMI



- Funkcja audio nie jest obsługiwana, jeśli urządzenie źródłowe jest podłączone za pomocą kabla HDMI-DVI.
- Optymalna rozdzielczość może być niedostępna w przypadku korzystania z kabla HDMI-DVI.

### Podłączanie za pomocą kabla DP

DP



- Zalecamy użyć kabla DP dołączonego jako akcesorium. Jeśli nie został od dołączony, należy użyć kabla DP o maksymalnej długości 1,5 m.
- Użyj kabla DP 1.2 z certyfikatem VESA lub nowszego i jego rodzaju.

### Podłączanie słuchawek lub głośników

Headphones icon

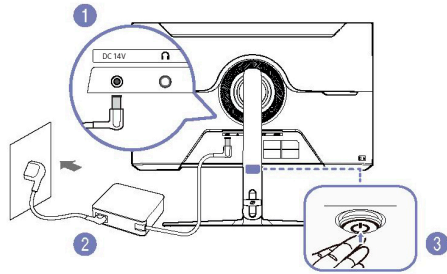


- W przypadku włączania dźwięku z użyciem kabla HDMI-HDMI albo DP należy podłączyć słuchawki.
- Gniazdo słuchawkowe obsługuje tylko wtyczkę 3-stykową TRS (tip-ring-sleeve).

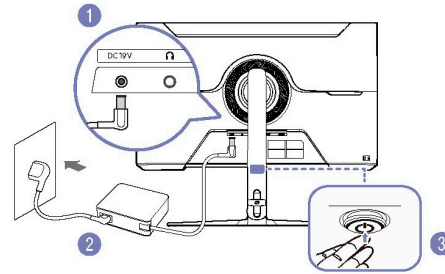


## Podłączanie kabla zasilania

S24AG32\* / S27AG32\*

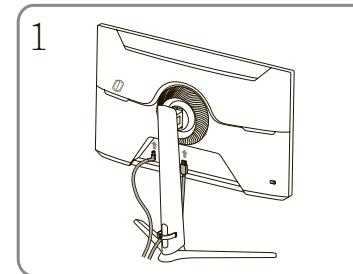


S32AG32\*

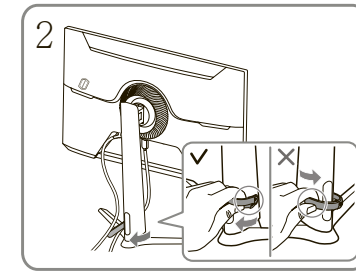


- 1 Podłącz kabel zasilania do zasilacza transformatorowego. Następnie, podłącz adapter prąd przemienny/prąd stały do gniazda prądu stałego/prądu stałego 19V z tyłu produktu.
  - 2 Podłącz przewód zasilający do gniazdka.
  - 3 Nacisnąć przycisk JOG w dolnej części urządzenia, aby je włączyć.
- Napięcie wejściowe zostanie przełączone automatycznie.

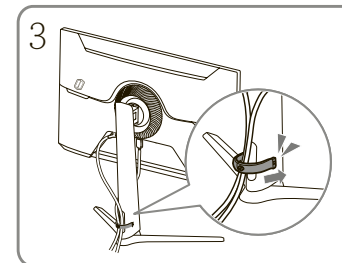
## Porządkowanie podłączonych kabli



Podłączyć odpowiednie kable.



Pociągnij prawą stronę UCHWYTU PRZEWODU, aby wyjąć go ze stojaka. Lewa strona UCHWYTU PRZEWODU może zostać uszkodzona w przypadku ciągnięcia go na siłę.



Umieścić oba przewody w uchwycie na przewody stojaka (UCHWYT PRZEWODU) w sposób pokazany na rysunku.

Montaż jest zakończony.

---

## Ustawianie optymalnej rozdzielczości


Po pierwszym włączeniu produktu po zakupie zostanie wyświetlony komunikat z informacją o ustawieniu optymalnej rozdzielczości.

Wybierz wersję językową w komunikacie z informacją i ustaw optymalną rozdzielczość w komputerze.

- Jeśli nie wybrano optymalnej rozdzielczości, komunikat będzie wyświetlony maksymalnie trzy razy przez określony czas, nawet jeśli produkt zostanie wyłączony i ponownie włączony.
- Informacje dotyczące ustawiania optymalnej rozdzielczości dla komputera znajdują się w części (Q&A) → „[Jak dostosować rozdzielczość?](#)”
- Aby dostosować częstotliwość odświeżania do rozdzielczości, należy wybrać opcje **Gra** → **Częst. odświeżania** w menu ekranowym OSD.
- Aby włączyć maksymalną częstotliwość odświeżania, ustaw **FreeSync Premium** na Wł. lub ustaw Częstotliwość odświeżania na 165 Hz.
- To menu jest dostępne wyłącznie, po ustawieniu **Częst. odświeżania** na 165 Hz (w trybie **DisplayPort**).

# Rozdział 04







## Menu

Menu ekranowych przycisków funkcyjnych → 

— W przypadku niektórych modeli produktów niektóre funkcje mogą nie być dostępne. Kolor oraz kształt części mogą być inne niż na ilustracji. W celu polepszenia jakości producent zastrzega sobie prawo do zmiany specyfikacji bez wcześniejszego powiadomienia.

## Gra

Poziom 2.	Poziom 3.	Opis
<b>Częst. odświeżania</b>		<p>Zmiana częstotliwości odświeżania ekranu. Wyższa częstotliwość odświeżania jest mniej męcząca dla oczu.</p> <ul style="list-style-type: none"><li>• <b>DisplayPort: 60 Hz / 120 Hz / 144 Hz / 165 Hz</b> <b>HDMI: 60 Hz / 120 Hz / 144 Hz</b></li></ul> <p>— Ta opcja nie jest dostępna, po włączeniu <b>FreeSync Premium</b>.</p> <p>— Zmiana <b>Częst. odświeżania</b> może powodować miganie ekranu, w zależności od karty graficznej komputera PC.</p> <p>— Ta funkcja jest dostępna w komputerze PC wyposażonym w kartę graficzną, która może zmieniać częstotliwość odświeżania.</p> <p>Jest ona niedostępna w urządzeniach (np. urządzeniach AV) ze stałymi częstotliwościami odświeżania. Po zastosowaniu tej funkcji, ekran może ulec awarii.</p> <p>— Gdy jest używana funkcja <b>Częst. odświeżania</b>, a tekst wyświetlany na ekranie PC jest rozmażony lub zniekształcony, problem można rozwiązać poprzez zmianę rozdzielczości ekranu komputera PC na zalecaną rozdzielczość.</p>
<b>Czas reakcji</b>		<p>Zwiększ szybkość reakcji panela, aby wyświetlane wideo było bardziej żywe i naturalne.</p> <p>— Gdy nie jest oglądany film lub gra, najlepiej ustawić <b>Czas reakcji</b> na <b>Standardowy</b> lub <b>Szybszy</b>.</p> <p>— Ta opcja nie jest dostępna, po ustawieniu <b>FreeSync Premium</b> na <b>Wł.</b></p> <p>— Po ustawieniu <b>Tryb obrazu</b> na <b>Dynamiczny</b> lub ustawieniu <b>Tr. oszczędz. oczu</b> na <b>Wł.</b>, wyłączane jest menu <b>Najszybsze (MBR)</b>.</p> <p>— To menu <b>Najszybsze (MBR)</b> jest dostępne wyłącznie, po ustawieniu <b>Częst. odświeżania</b> na 144 Hz i 165 Hz (w trybie DisplayPort).</p>
<b>FreeSync Premium</b>		<p>Technologia FreeSync rozwiązuje problem zacinania się obrazu, a także często zdarzających się opóźnień i oczekiwania na obraz. Z technologii FreeSync można korzystać w przypadku używania karty graficznej AMD obsługującej rozwiązanie FreeSync.</p> <p>Więcej informacji znajduje się na stronie <a href="#">FreeSync (dotyczy karty graficznej AMD)</a>.</p>

Poziom 2.	Poziom 3.	Opis
Rozmiar ekranu		<p>Wybór najlepszego rozmiaru ekranu i formatu obrazu.</p> <ul style="list-style-type: none"> <li>— To menu nie jest dostępne, po włączeniu <b>FreeSync Premium</b>.</li> </ul> <p>W trybie <b>PC</b></p> <ul style="list-style-type: none"> <li>• <b>Auto</b>: To ustawienie pozwala wyświetlić obraz według formatu obrazu źródła wejściowego.</li> <li>• <b>Szeroki</b>: To ustawienie pozwala wyświetlić obraz na pełnym ekranie bez względu na format obrazu źródła wejściowego.</li> </ul> <p>W trybie <b>AV</b></p> <ul style="list-style-type: none"> <li>• <b>4:3</b>: To ustawienie pozwala wyświetlić obraz w formacie 4:3. Jest ono odpowiednie do materiałów wideo i standardowych transmisji.</li> <li>• <b>16:9</b>: To ustawienie pozwala wyświetlić obraz w formacie 16:9.</li> <li>• <b>Dopasuj do ekranu</b>: To ustawienie pozwala wyświetlić obraz w oryginalnym formacie bez obcinania.</li> </ul> <ul style="list-style-type: none"> <li>— Funkcja może nie być obsługiwana w zależności od portów dostępnych w produkcie.</li> <li>— Zmiana ustawienia <b>Rozmiar ekranu</b> jest dostępna, po spełnieniu następujących warunków.</li> <li>— Źródło wejścia to 480p, 576p, 720p lub 1080p i produkt może wyświetlać normalnie (Nie każdy model może obsługiwać wszystkie te typy sygnałów).</li> <li>— Można to ustawić wyłącznie wtedy, gdy zewnętrzne wejście jest podłączone przez HDMI/DP, a <b>Tryb PC/AV</b> jest ustawiony na <b>AV</b>.</li> <li>— Ta opcja jest dostępna, po ustawieniu <b>FreeSync Premium</b> na <b>Wył.</b></li> </ul>
Korektor czerni		<p>Wyreguluj jasność ciemnych obszarów.</p> <p>Gdy wartość jest bliższa 1, ciemniejsze obszary ekranu stają się jaśniejsze, ułatwiając znalezienie wrogów podczas gry. Aby łatwiej znajdować wrogów podczas gry, użyj niższą wartość.</p> <p>Gdy wartość jest bliższa 20, ciemniejsze obszary ekranu stają się ciemniejsze i zwiększany jest kontrast.</p> <ul style="list-style-type: none"> <li>— To menu nie jest dostępne, po włączeniu <b>Tr. oszczędz. oczu</b>.</li> <li>— To menu nie jest dostępne, po ustawieniu <b>Tryb obrazu</b> na <b>Tryb Kino</b>.</li> <li>— To menu nie jest dostępne, po ustawieniu <b>Tryb obrazu</b> na tryb <b>Kontrast dynamiczny</b>.</li> <li>— To menu nie jest dostępne, gdy sygnał wejścia ma taktowanie AV, a monitor znajduje się w trybie <b>AV</b>.</li> </ul>
Wirtualny punkt celowania		<ul style="list-style-type: none"> <li>• <b>Wył.:</b> <b>Wirtualny punkt celowania</b> nie jest dostępny po wybraniu <b>Wył.</b>.</li> <li>•  /  /  /  /  / : Wybierz preferowany styl punktu celowania.</li> <li>• <b>Resetuj pozycję</b>: Przywrócenie domyślnej pozycji punktu celowania.</li> </ul>

# Obraz

Poziom 2.	Poziom 3.	Opis
<b>Tryb obrazu</b>		<p>Ta funkcja zapewnia optymalną jakość obrazu, dopasowaną do środowiska, w którym produkt będzie używany.</p> <ul style="list-style-type: none"><li>— To menu nie jest dostępne, gdy włączona jest funkcja <b>Tr. oszczędz. oczu</b>.</li></ul> <p>W trybie <b>PC</b></p> <ul style="list-style-type: none"><li>• <b>Niestandar.:</b> Wprowadzanie ustawień własnych ekranu.</li><li>• <b>FPS:</b> Zwiększanie jasności ciemnych obszarów na ekranie gry FPS (First-Person Shooter). Tryb ten zwiększa widoczność przeciwników w grze FPS (First-Person Shooter).</li><li>• <b>RTS:</b> Zwiększanie temperatury barwowej i stosunku kontrastu w celu zwiększenia widoczności na ekranie i minimapie gier RTS (Real-Time Strategy).</li><li>• <b>RPG:</b> Tryb ten zoptymalizowano pod kątem grafiki 3D i powiadomień na ekranie gier RPG (Role Playing Game).</li><li>• <b>AOS:</b> Zwiększanie stosunku kontrastu w celu uzyskania obrazu o jakości zoptymalizowanej pod kątem gier AOS (Aeon Of Strife).</li><li>• <b>Kino:</b> To ustawienie pozwala uzyskać jasność i ostrość monitorów, odpowiednie do oglądania materiałów wideo i filmów DVD.</li><li>• <b>Kontrast dynamiczny:</b> To ustawienie pozwala uzyskać zrównoważoną jasność poprzez automatyczną regulację kontrastu.</li></ul> <p>W trybie <b>AV</b></p> <p>Jeśli zewnętrzne źródło jest podłączone poprzez HDMI/DP, a opcja <b>Tryb PC/AV</b> jest ustawiona na <b>AV</b>, w opcji <b>Tryb obrazu</b> można ustawić jeden z czterech trybów obrazu (<b>Dynamiczny</b>, <b>Standard</b>, <b>Film</b> i <b>Niestandardowe</b>). Aktywować można jedno z ustawień: <b>Dynamiczny</b>, <b>Standard</b>, <b>Film</b>, lub <b>Niestandardowe</b>. Wybranie ustawienia <b>Niestandardowe</b> powoduje automatyczne przywrócenie ustawień obrazu dokonanych przez użytkownika.</p> <ul style="list-style-type: none"><li>• <b>Dynamiczny:</b> Wybierz ten tryb, aby wyświetlane obrazy były ostrzejsze niż w trybie <b>Standard</b>.</li><li>• <b>Standard:</b> Wybierz ten tryb, gdy otoczenie monitora jest jasne.</li><li>• <b>Film:</b> Wybierz ten tryb, gdy otoczenie monitora jest ciemne. Ten tryb oszczędza energię i zmniejsza zmęczenie oczu.</li><li>• <b>Niestandardowe:</b> Wybierz ten tryb, gdy chcesz dopasować obraz do własnych upodobań.</li></ul> <ul style="list-style-type: none"><li>— Funkcja <b>Tryb obrazu</b> jest włączana tylko w przypadku określonych rozdzielczości <b>AV</b>, np. 720p przy 60 Hz i 1080p przy 60 Hz.</li></ul>
<b>Jasność</b>		<p>Ustawianie ogólnego poziomu jasności obrazu. (Zakres: 0~100)</p> <p>Im wyższa wartość, tym jaśniejszy obraz.</p> <ul style="list-style-type: none"><li>— To menu nie jest dostępne, gdy włączona jest funkcja <b>Tr. oszczędz. oczu</b>.</li><li>— To menu nie jest dostępne, po ustawieniu <b>Czas reakcji</b> na tryb <b>Najszybszy (MBR)</b>.</li></ul>
<b>Kontrast</b>		<p>Ustawianie kontrastu między wyświetlanymi obiektami a tłem. (Zakres: 0~100)</p> <p>Im wyższa wartość, tym większy kontrast i wyraźniejszy obiekt.</p> <ul style="list-style-type: none"><li>— To menu nie jest dostępne, po ustawieniu <b>Tryb obrazu</b> na tryb <b>Kontrast dynamiczny</b>.</li></ul>

## Tryb obrazu


Poziom 2.	Poziom 3.	Opis
<b>Ostrość</b>		<p>Zmiana ostrości zarysu wyświetlanego obiektu. (Zakres: 0~100)</p> <p>Im wyższa wartość, tym wyraźniejszy zarys wyświetlanego obiektu.</p> <p>— To menu nie jest dostępne, gdy dla funkcji <b>Tryb obrazu</b> wybrano tryb <b>Kino</b> lub <b>Kontrast dynamiczny</b>.</p>
<b>Kolor</b>		<p>Ta opcja pozwala na regulację odcienia ekranu.</p> <ul style="list-style-type: none"><li>• <b>Czerwony</b>: Reguluje nasycenie koloru czerwonego. Wartości bliższe 100 oznaczają większą intensywność koloru.</li><li>• <b>Zielony</b>: Reguluje nasycenie koloru zielonego. Wartości bliższe 100 oznaczają większą intensywność koloru.</li><li>• <b>Niebieski</b>: Reguluje nasycenie koloru niebieskiego. Wartości bliższe 100 oznaczają większą intensywność koloru.</li><li>• <b>Ton kolorów</b>: Pozwala regulować tonację kolorów w zależności od potrzeb.<ul style="list-style-type: none"><li>— Jeśli zewnętrzne źródło jest podłączone poprzez HDMI/DP, a opcja <b>Tryb PC/AV</b> jest ustawiona na <b>AV</b> (720p przy 60Hz i 1080p przy 60Hz i 2160P przy 60Hz), opcję <b>Ton kolorów</b> można przełączyć na jedno z czterech ustawień temperatury (<b>Zimny</b>, <b>Normalnie</b>, <b>Ciepłe</b> i <b>Niestandardowe</b>).</li></ul></li><li>• <b>Gamma</b>: Pozwala regulować średni poziom luminancji.<ul style="list-style-type: none"><li>— To menu nie jest dostępne, gdy włączona jest funkcja <b>Tr. oszczędz. oczu</b>.</li><li>— To menu nie jest dostępne, po ustawieniu <b>Tryb obrazu</b> na <b>Tryb Kino</b>.</li><li>— To menu nie jest dostępne, gdy włączona jest funkcja <b>Kontrast dynamiczny</b>.</li><li>— Funkcja <b>Kolor</b> jest uaktywniana wyłącznie w określonej rozdzielczości <b>AV</b>, takiej jak 720P przy 60 Hz i 1080P przy 60 Hz.</li></ul></li></ul>
<b>Poz. czer.</b>		<p>Podłączenie odtwarzacza DVD lub dekodera do produktu za pomocą kabla HDMI może spowodować pogorszenie jakości obrazu (np. zmiana poziomu zaciemnienia, zmniejszenie kontrastu / natężenia kolorów itp.) w zależności od podłączonego urządzenia.</p> <p>W takim przypadku jakość obrazu można poprawić za pomocą opcji <b>Poz. czer.</b>.</p> <ul style="list-style-type: none"><li>• <b>Normalnie</b>: Tryb ten należy wybrać, jeśli nie występuje degradacja stosunku kontrastu.</li><li>• <b>Niska</b>: Tryb ten redukuje poziom czerni i podnosi poziom bieli w przypadku wystąpienia degradacji stosunku kontrastu.</li></ul> <p>— Ta funkcja jest dostępna tylko w trybie <b>HDMI</b>.</p> <p>— Opcja <b>Poz. czer.</b> może być niezgodna z niektórymi urządzeniami źródłowymi.</p> <p>— Funkcja <b>Poz. czer.</b> jest włączana tylko w przypadku określonych rozdzielczości AV, np. 720p przy 60 Hz i 1080p przy 60 Hz i 2160P przy 60 Hz.</p> <p>— Dopasować parametr <b>Poz. czer.</b>, ponieważ jakość obrazu może się różnić zależnie od urządzenia zewnętrznego.</p>
<b>Tr. oszczędz. oczu</b>		<p>Ustawienie najlepszej jakości obrazu pozwalającej na odpoczynek oczu.</p> <p>TÜV Rheinland "Low Blue Light Content" to certyfikat dla produktów, które spełniają wymagania dla niższych poziomów niebieskiego światła. Po ustawieniu <b>Tr. oszczędz. oczu</b> na 'Wł.', zostanie zmniejszona ilość niebieskiego światła o długości fali około 400nm i zostanie zapewniona optymalna jakość obrazu, odpowiednia dla odpoczynku oczu. Jednocześnie, poziom niebieskiego światła jest niższy niż w ustawieniach domyślnych i został sprawdzony przez jednostkę certyfikującą TÜV Rheinland i potwierdzony certyfikatem, określającym, że spełnia wymagania standardów TÜV Rheinland "Low Blue Light Content".</p>



---

## Wyśw. ekranowy


Poziom 2.	Poziom 3.	Opis
Język		Ustawianie języka menu. <ul style="list-style-type: none"><li>— Zmiany ustawień języka zostaną zastosowane jedynie do menu ekranowego.</li><li>— Nie będą dotyczyły pozostałych funkcji komputera.</li></ul>
Czas wyświetlania		Menu OSD przestanie być wyświetlane automatycznie, jeżeli nie będzie używane przez określony okres czasu. Czas wyświetlania to funkcja do określania czasu, po którym przestanie być wyświetlane menu OSD.

## System

Poziom 2.	Poziom 3.	Opis
 Głośność		Zmienić ustawienie opcji <b>Głośność</b> , przesuwając przycisk JOG W LEWO / W PRAWO. <ul style="list-style-type: none"><li>— Aby włączyć funkcję <b>Wycisz</b>, przejdź do ekranu sterującego <b>Głośność</b>, a następnie za pomocą przycisku JOG wybrać pozycję poniżej. Aby wyłączyć funkcję <b>Wycisz</b>, przejdź do ekranu sterującego <b>Głośność</b>, a następnie zwiększyć lub zmniejszyć wartość ustawienia Głośność.</li></ul>
Oszcz. ener. plus		Funkcja <b>Oszcz. ener. plus</b> zmniejsza zużycie energii, poprzez kontrolę prądu elektrycznego, zużywanego przez panel monitora. <ul style="list-style-type: none"><li>— To menu nie jest dostępne, gdy włączona jest funkcja <b>Tr. oszczędz. oczu</b>.</li><li>• <b>Wył.:</b> Wyłącza funkcję <b>Oszcz. ener. plus</b>.</li><li>• <b>Auto:</b> Zużycie energii zmniejszy się automatycznie o 10% względem ustawienia bieżącego. (Ograniczenie zużycia energii zależy od ustawienia jasności ekranu).</li><li>• <b>Niska:</b> Zużycie energii zostanie zmniejszone o 25% w porównaniu do ustawienia domyślnego.</li><li>• <b>Duża:</b> Zużycie energii zostanie zmniejszone o 50% w porównaniu do ustawienia domyślnego.</li></ul>

Poziom 2.	Poziom 3.	Opis
Wył. czasowy Plus	Wyłącznik czasowy	<ul style="list-style-type: none"> <li>• <b>Wyłącznik czasowy:</b> Włącza tryb <b>Wyłącznik czasowy</b>.</li> <li>• <b>Wył. czasowy:</b> Wyłącznik czasowy można ustawić na czas w zakresie od 1 do 23 godzin. Produkt wyłączy się automatycznie po upływie określonej liczby godzin. <ul style="list-style-type: none"> <li>— Opcja ta jest dostępna, jeśli dla opcji <b>Wyłącznik czasowy</b> wybrano ustawienie <b>Włączona</b>.</li> </ul> </li> <li>— W przypadku produktów przeznaczonych na niektóre rynki opcja Wyłącznik czasowy jest aktywowana po upływie 4 godzin od momentu włączenia produktu. Taki sposób działania jest zgodny z przepisami prawnymi regulującymi zasilanie urządzeń elektrycznych. Aby dezaktywować wyłącznik czasowy, należy przejść do obszaru  → <b>System</b> → <b>Wył. czasowy Plus</b> i dla opcji <b>Wyłącznik czasowy</b> wybrać ustawienie <b>Wył.</b>.</li> </ul>
	Czasomierz Eko	<ul style="list-style-type: none"> <li>• <b>Czasomierz Eko:</b> Włącza tryb <b>Czasomierz Eko</b>.</li> <li>• <b>Eko wył. po:</b> Ustawienie opcji <b>Eko wył. po</b> może mieć wartość od 10 do 180 minut. Produkt wyłączy się automatycznie po upływie określonego czasu. <ul style="list-style-type: none"> <li>— Opcja ta jest dostępna, jeśli dla opcji <b>Czasomierz Eko</b> wybrano ustawienie <b>Włączona</b>.</li> </ul> </li> </ul>
Tryb PC/AV		<p>Dla funkcji <b>Tryb PC/AV</b> wybrać ustawienie <b>AV</b>. Rozmiar ekranu zostanie powiększony.</p> <p>Opcja ta jest przydatna przy oglądaniu filmów.</p> <ul style="list-style-type: none"> <li>— Obsługiwane są wyłącznie urządzenia o obszarze wyświetlania 16:9 lub 16:10.</li> <li>— Jeśli urządzenie jest ustawione na tryb <b>HDMI, DisplayPort</b>, a na ekranie wyświetlony jest komunikat <b>Sprawdź połączenie kablów i ustawienia urządzenia źródłowego.</b>, należy nacisnąć przycisk JOG, aby wyświetlić ekran menu ekranowych przycisków funkcyjnych, a następnie wybrać opcje  → <b>System</b> → <b>Tryb PC/AV</b> → <b>HDMI, DisplayPort</b> → <b>PC</b> lub <b>AV</b>.</li> <li>— Jeśli źródłem sygnału jest urządzenie AV, ekran może się nie wyświetlać poprawnie lub może nie być dźwięku. Dla funkcji <b>Tryb PC/AV</b> wybrać ustawienie <b>AV</b>.</li> </ul>
Wykrywanie źródła		Wybierz Auto lub Ręczne, jako metodę rozpoznawania sygnału wejścia.
Powt. przycisków		<p>Ta opcja pozwala na sterowanie częstotliwością reakcji przycisku, gdy jest on naciśnięty.</p> <p>Można wybrać ustawienia <b>Przyspieszenie, 1 s</b> lub <b>2 s</b>. Jeśli wybrano ustawienie <b>Bez powtarzania</b>, polecenie reaguje tylko raz w wyniku naciśnięcia przycisku.</p>
Wł. lampkę LED		<p>Konfigurując ustawienia, można włączyć lub wyłączyć kontrolkę zasilania (diodę LED) umieszczoną w dolnej części produktu.</p> <ul style="list-style-type: none"> <li>• <b>Dział:</b> Kontrolka zasilania (dioda LED) jest włączona, gdy produkt jest włączony.</li> <li>• <b>Tryb gotowości:</b> Kontrolka zasilania (dioda LED) jest włączona, gdy produkt jest wyłączony.</li> </ul>
Diagnostyka		<p>Ten test należy wykonać w przypadku problemu z obrazem monitora.</p> <ul style="list-style-type: none"> <li>— Nigdy nie wyłączać urządzenia ani nie zmieniać źródła sygnału podczas diagnostyki. Jeśli to możliwe, nie przerywać testu.</li> </ul>



Poziom 2.	Poziom 3.	Opis
Aktualiz. progr.		<p>Oprogramowanie można zaktualizować za pomocą pliku aktualizacji zapisanego na urządzeniu USB.</p> <ol style="list-style-type: none"> <li>1 Zapisz na urządzeniu USB plik aktualizacji (w formacie .bin lub .img) pobrany z witryny internetowej Samsung (<a href="http://www.samsung.com/sec">http://www.samsung.com/sec</a>).</li> <li>2 Podłączyć urządzenie USB to portu SERVICE, monitora. Wybrać funkcję  → <b>Pomoc techn.</b> → <b>Aktualiz. progr.</b></li> <li>3 Postępuj zgodnie z instrukcjami ekranowymi, aby kontynuować aktualizowanie.</li> <li>4 Urządzenie automatycznie wyłączy się i włączy ponownie w celu zastosowania aktualizacji, a potem się wyłączy.</li> <li>5 Odłączyć przewód zasilający od gniazdk, a następnie ponownie go podłączyć po wyłączeniu urządzenia. <ul style="list-style-type: none"> <li>— Przed aktualizacją oprogramowania za pomocą pamięci USB należy sformatować pamięć do systemu plików FAT32.</li> <li>— Podczas wykonywania aktualizacji, należy się upewnić, że w katalogu głównym zapisany jest tylko jeden plik BIN (.bin).</li> <li>— Podczas aktualizacji, zapisz plik .bin, pobrany ze strony internetowej Samsung do katalogu głównego.</li> <li>— Jeśli na ekranie pojawi się komunikat <b>Nie znaleziono plików aktualizacji na Twoim urządzeniu USB. Sprawdź urządzenie USB i spróbuj ponownie.</b>, przypuszczalnie nastąpiło jedno z poniższych: <ul style="list-style-type: none"> <li>— Pamięć USB nie jest podłączona do portu SERVICE.</li> <li>— Formaty plików znajdujących się na podłączonej pamięci USB są niekompatybilne.</li> <li>— Podłączona pamięć USB nie zawiera poprawnych plików z aktualizacją. (Pamięć USB nie zawiera plików z aktualizacją lub nazwy plików są nieprawidłowe.)</li> </ul> </li> <li>— Nie wyłączać urządzenia, dopóki aktualizacja nie zostanie zakończona. Należy dopilnować, aby proces aktualizacji nie został przerwany. W przypadku przerwania procesu aktualizacji urządzenie zostaje z reguły przywrócone do poprzedniej wersji.</li> <li>— Może to zmienić kolor ekranu lub spowodować jego miganie podczas aktualizacji USB, ale nie jest to błąd monitora. Jeśli aktualizacja oprogramowania jest wykonywana normalnie, zaczekaj na jej zakończenie.</li> </ul> </li> </ol>
Przywróć wszystko		Ta opcja pozwala przywrócić wszystkie ustawienia produktu do fabrycznych wartości domyślnych.

## Informacje

Przeglądanie informacji o bieżącej wersji oprogramowania. Sprawdź rzeczywisty ekran monitora.

# Rozdział 05

## Instalacja oprogramowania

### Easy Setting Box



Program **Easy Setting Box** pozwala użytkownikom na podzielenie ekranu na kilka sekcji.

Aby zainstalować najnowszą wersję programu **Easy Setting Box**, należy ją pobrać z witryny internetowej firmy Samsung (<http://www.samsung.com>).

- Jeśli po instalacji komputer nie zostanie ponownie uruchomiony, program może nie działać prawidłowo.
- W zależności od komputera i specyfikacji urządzenia, ikona **Easy Setting Box** może nie zostać utworzona.
- W takim przypadku naciśnij klawisz F5.

### Ograniczenia i problemy związane z instalacją programu

Na instalację programu **Easy Setting Box** może mieć wpływ karta graficzna, płyta główna i środowisko sieciowe.

### Wymagania systemowe

#### System operacyjny

- Windows 7 32Bit/64Bit
- Windows 8 32Bit/64Bit
- Windows 8.1 32Bit/64Bit
- Windows 10 32Bit/64Bit

#### Sprzęt

- Przynajmniej 32 MB pamięci
- Przynajmniej 60MB wolnego miejsca na dysku twardym

### Instalacja sterownika

Aby zainstalować najnowszą wersję sterownika produktu, należy go pobrać z witryny internetowej firmy Samsung (<http://www.samsung.com>).

- Optymalną rozdzielczość i częstotliwość dla urządzenia można ustawić poprzez zainstalowanie odpowiednich sterowników.

# Rozdział 06

## Instrukcja rozwiązywania problemów

### Wymagania, które należy spełnić przed kontaktem z Centrum Obsługi Klienta firmy Samsung

- Przed skontaktowaniem się z Centrum Obsługi Klienta firmy Samsung należy przetestować produkt zgodnie z poniższą instrukcją. Jeżeli problem nadal występuje, należy skontaktować się z Centrum Obsługi Klienta firmy Samsung.

### Diagnostyka urządzenia (problemy z ekranem)

Jeśli problem dotyczy ekranu monitora, należy uruchomić [Diagnostyka](#), aby sprawdzić, czy monitor działa poprawnie.

### Sprawdzanie rozdzielczości i częstotliwości

Jeśli wybrano nieobsługiwaną rozdzielczość (patrz [Tabela standardowych trybów sygnału](#)), na ekranie może pojawić się na chwilę komunikat **Tryb nieoptymalny** lub obraz na ekranie może być wyświetlany nieprawidłowo.

- Wyświetlana rozdzielczość może się różnić zależnie od ustawień systemowych komputera i użytych kabli.

### Sprawdź, co następuje.

#### Uwaga

---

Kiedy produkt wydaje pykający (trzeszczący) dźwięk.

Dźwięk może być spowodowany kurczeniem się lub rozszerzaniem w wyniku zmiany temperatury zewnętrznych komponentów lub wewnętrznego obwodu produktu.

NIE jest to awaria produktu i nie wpływa to na trwałość produktu.

---

#### Problem z instalacją (tryb PC)

---

Kiedy komputer podłączono do produktu za pomocą kabla HDMI lub HDMI-DVI, po czterech stronach ekranu widoczne są puste paski.

Nie ma to związku z działaniem produktu.

Jest to związane z komputerem lub kartą graficzną. Problem można naprawić, dopasowując rozmiar ekranu w menu ustawień karty graficznej dla sygnału HDMI lub DVI.

Jeśli menu ustawień karty graficznej nie umożliwi regulacji rozmiaru ekranu, zaktualizuj sterownik karty graficznej do najnowszej wersji.

(Aby otrzymać informacje o sposobie regulacji ustawień ekranu, skontaktuj się z producentem karty graficznej lub komputera.)

---

---

## Problem z ekranem

---


Nie świeci dioda LED zasilania. Ekran się nie włącza.

Sprawdź, czy przewód zasilający jest podłączony prawidłowo.

Jeśli problem dotyczy ekranu monitora, należy uruchomić [Diagnostyka](#), aby sprawdzić, czy monitor działa poprawnie.

Komunikat „**Sprawdź połączenie kablowe i ustawienia urządzenia źródłowego.**” wyświetla się w przypadku.

Sprawdź, czy kabel jest prawidłowo podłączony do produktu.

Jeśli monitor jest ustawiony na tryb **HDMI** lub **DisplayPort**, nacisnąć przycisk JOG, aby wyświetlić ekran menu ekranowych przycisków funkcyjnych, a następnie wybrać  → **System** → **Tryb PC/AV** → **HDMI, DisplayPort** → **PC** lub **AV**.

Wyświetlany jest komunikat **Tryb nieoptymalny**.

Ten komunikat pojawia się wtedy, gdy sygnał z karty graficznej przekracza maksymalną rozdzielczość lub częstotliwość możliwą w przypadku produktu.

Zmienić maksymalną rozdzielczość i częstotliwość pod kątem parametrów produktu, korzystając z Tabeli standardowych trybów sygnału ([str.33](#)).

Obraz wyświetlany na ekranie wygląda na zniekształcony.

Sprawdź połączenie kablowe z urządzeniem.

Obraz wyświetlany na ekranie nie jest wyraźny. Obraz jest rozmazany.

Usuń wszystkie podłączone akcesoria (przedłużacz kabla wideo itp.) i spróbuj ponownie.

Ustaw zalecane zakresy rozdzielczości i częstotliwości.

Obraz wydaje się niestabilny i chwiejny. Na ekranie pozostaje cień lub odbicie.

Upewnij się, że rozdzielczość i częstotliwość komputera zostały ustawione w zakresie zgodnym z urządzeniem. Następnie, w razie potrzeby, zmień ustawienia zgodnie z informacjami w Tabeli trybu standardowego ([str.33](#)) w niniejszej instrukcji i informacjami w menu **Informacja** produktu.

Zmień **Czas reakcji** w menu ekranowym (OSD) na **Szybszy** lub **Standard** w zależności od aplikacji i warunków używania.

---

Ekran jest zbyt jasny. Ekran jest zbyt ciemny.

Dostosuj **jasność** i **kontrast**.

Ustawienia kolorów się zmieniają.

Zmienić ustawienia **Kolor**.

Kolory na ekranie są zafaszwane i pokryte cieniem.

Zmienić ustawienia **Kolor**.

Kolor biały nie jest do końca biały.

Zmienić ustawienia **Kolor**.

Na ekranie nie jest wyświetlany żaden obraz a dioda LED zasilania miga co 0,5–1 s.

Sprawdź, czy kabel jest prawidłowo podłączony do produktu i do komputera i czy złącza są mocno wciśnięte.

Naciśnij dowolny klawisz na klawiaturze lub porusz myszą, aby wrócić do poprzedniego ekranu.

Urządzenie pracuje w trybie oszczędzania energii.

Tekst jest rozmazany.

W przypadku korzystania z systemu Windows (np. Windows 7, Windows 8, Windows 8.1 lub Windows 10): Otwórz **Panel sterowania** → **Czcionki** → **Dopasuj tekst ClearType** i zmień ustawienie opcji **Włącz technologię ClearType**.

Podczas odtwarzania plików wideo obraz jest przerywany.

Podczas odtwarzania dużych plików wideo o wysokiej rozdzielczości obraz może być przerywany. Może to być spowodowane brakiem optymalizacji odtwarzacza wideo względem zasobów komputera.

Spróbuj odtworzyć plik w innym odtwarzaczu wideo.

---

---

## Problem z dźwiękiem

---

**Brak dźwięku.**

Sprawdź stan podłączonych słuchawek i/lub wyreguluj głośność.

Sprawdź poziom głośności.

Sprawdź, czy głośność produktu lub urządzenia źródłowego jest ustawiona na wyciszenie.

---

**Poziom głośności jest zbyt niski.**

Ustaw głośność dźwięku.

Jeżeli poziom głośności jest nadal zbyt niski mimo jego podwyższenia do maksimum, należy ustawić odpowiednio głośność na karcie dźwiękowej komputera lub w oprogramowaniu.

---

**Wyświetla się obraz, ale nie ma dźwięku.**

Po podłączeniu urządzenia wejściowego za pomocą kabla HDMI-DVI przestaje działać dźwięk.

Urządzenie należy podłączyć za pomocą kabla HDMI lub DP.

---

## Problem z urządzeniem źródłowym

---

**Podczas uruchamiania komputera słychać sygnały dźwiękowe.**

Jeżeli podczas uruchamiania komputera słychać sygnał dźwiękowy, należy oddać komputer do naprawy.

---

---

## Pytania i odpowiedzi

- Dalsze instrukcje dotyczące regulacji można znaleźć w podręczniku użytkownika danego komputera lub karty graficznej.
- Ścieżka dostępu do ustawień zależy od systemu operacyjnego.

---

### Jak zmienić częstotliwość?

Ustaw częstotliwość na karcie graficznej.

- Windows 7: Otwórz Panel sterowania → Wygląd i personalizacja → Ekran → Rozdzielczość ekranu → Ustawienia zaawansowane → Monitor i dostosuj ustawienie Częstotliwość odświeżania ekranu w menu Ustawienia monitora.
- Windows 8 (Windows 8.1): Otwórz Ustawienia → Panel sterowania → Wygląd i personalizacja → Ekran → Rozdzielczość ekranu → Ustawienia zaawansowane → Monitor i wyregulować ustawienie Częstotliwość odświeżania ekranu w menu Ustawienia monitora.
- Windows 10: Otwórz Ustawienia → System → Ekran → Zaawansowane ustawienia wyświetlania → Zaawansowane właściwości karty graficznej → Monitor i dostosować ustawienie Częstotliwość odświeżania ekranu w menu Ustawienia monitora.

---

### Jak dostosować rozdzielczość?

- Windows 7: Otwórz Panel sterowania → Wygląd i personalizacja → Ekran → Rozdzielczość ekranu → Dopasuj rozdzielczość.
- Windows 8 (Windows 8.1): Otwórz Ustawienia → Panel sterowania → Wygląd i personalizacja → Ekran → Dopasuj rozdzielczość i zmień rozdzielczość.
- Windows 10: Należy przejść do opcji Ustawienia → System → Ekran → Zaawansowane ustawienia wyświetlania i zmienić rozdzielczość.

---

### Jak ustawić tryb oszczędzania energii?

- Windows 7: Otworzyć Panel sterowania → Wygląd i personalizacja → Personalizacja → Ustawienia wygaszacza ekranu → Opcje zasilania lub otworzyć USTAWIENIA BIOS na komputerze.
  - Windows 8 (Windows 8.1): Otworzyć Ustawienia → Panel sterowania → Wygląd i personalizacja → Personalizacja → Ustawienia wygaszacza ekranu Opcje zasilania lub otworzyć USTAWIENIA BIOS na komputerze.
  - Windows 10: Otworzyć Ustawienia → Personalizacja → Ekran blokady → Ustawienia limitu czasu ekranu → Zasilanie i uśpienie lub otworzyć USTAWIENIA BIOS na komputerze.
-

# Rozdział 07

## Dane techniczne

### Ogólne

Nazwa modelu	S24AG32*	S27AG32*	S32AG32*
Wymiary	Kategoria 24 (23,8 cali / 60,4 cm) 27	Kategoria 27 (27 cali / 68,4 cm)	Kategoria 32 (31,5 cali / 80,1 cm)
Obszar wyświetlania	525,89 mm (poziomo) x 295,81 mm (poziomo)	596,736 mm (poziomo) x 335,664 mm (poziomo)	698,4 mm (poziomo) x 392,85 mm (poziomo)
Plamka matrycy	0,2739 mm (poziomo) x 0,2739 mm (poziomo)	0,3108 mm (poziomo) x 0,3108 mm (poziomo)	0,36375 mm (poziomo) x 0,36375 mm (poziomo)
Maksymalna częstotliwość taktowania pikseli	384,144 MHz		
Zasilanie	AC100-240V~ 50/60Hz W oparciu o napięcie AC zasilacza. Informacje o napięciu DC produktu zawiera jego etykieta.		
Złącza sygnałowe	HDMI, DisplayPort		
Warunki	<b>Obsługa urządzenia</b> Temperatura: 10 °C – 40 °C (50 °F – 104 °F) Wilgotność: 10 % – 80 %, bez kondensacji <b>Przechowywanie</b> Temperatura: -20 °C – 45 °C (-4 °F – 113 °F) Wilgotność: 5 % – 95 %, bez kondensacji		

- 
- Standard Plug & Play  
To urządzenie może być zainstalowane i używane z każdym systemem zgodnym z funkcją Plug & Play. Obustronna wymiana danych między urządzeniem a systemem komputerowym optymalizuje ustawienia urządzenia. Instalacja urządzenia odbywa się automatycznie. Niemniej jednak można dostosować ustawienia instalacji do własnych potrzeb.
  - Plamki (piksele) ekranowe  
Z uwagi na sposób produkcji urządzenia mniej więcej jeden piksel na milion może być jaśniejszy lub ciemniejszy na panelu LCD. Nie ma to wpływu na wydajność produktu.
  - W celu polepszenia jakości producent zastrzega sobie prawo do zmiany powyższych danych technicznych bez wcześniejszego powiadomienia.
  - Szczegółowe dane techniczne urządzeń można znaleźć na stronie internetowej firmy Samsung.
  - Flicker Free  
Technologia Flicker Free zmniejsza miganie ekranu, zapewniając bardziej komfortowe przeglądanie.
  - Aby uzyskać dostęp do informacji dotyczących efektywności energetycznej tego produktu w Europejskim rejestrze etykiet energetycznych (EPREL), odwiedź stronę [https://eprel.ec.europa.eu/qr/\\*\\*\\*\\*\\*](https://eprel.ec.europa.eu/qr/*****).  
\*\*\*\*\* to numer rejestracyjny EPREL produktu. Numer rejestracji można znaleźć na tabliczce znamionowej produktu.



## Tabela standardowych trybów sygnału

Nazwa modelu	S24AG32* / S27AG32* / S32AG32*	
Synchronizacji (spec. PANELU)	Częstotliwość odświeżania pionowego	48 ~ 165 Hz
Rozdzielczość	Rozdzielczość optymalna	1920 x 1080 @ 144 Hz (HDMI) 1920 x 1080 @ 165 Hz (DP)
	Rozdzielczość maksymalna	1920 x 1080 @ 144 Hz (HDMI) 1920 x 1080 @ 165 Hz (DP)

Jeśli komputer wysyła sygnał należący do poniższych standardowych trybów sygnału, rozdzielczość ekranu zostanie dopasowana automatycznie. Jeśli sygnał przesyłany z komputera nie należy do żadnego trybu standardowego, ekran może nie wyświetlać żadnego obrazu mimo włączonej diody zasilania LED. W takim przypadku należy zmienić ustawienia zgodnie z poniższą tabelą oraz instrukcją obsługi karty graficznej.

Rozdzielczość	Częstotliwość pozioma (kHz)	Częstotliwość odświeżania pionowego (Hz)	Częstotliwość taktowania pikseli (MHz)	Polaryzacja synchronizacji (pozioma/pionowa)	Gniazdo	
					HDMI IN	DP IN
IBM, 720 x 400	31,469	70,087	28,322	-/+	0	0
MAC, 640 x 480	35,000	66,667	30,240	-/-	0	0
MAC, 832 x 624	49,726	74,551	57,284	-/-	0	0
MAC, 1152 x 870	68,681	75,062	100,000	-/-	0	0
VESA, 640 x 480	31,469	59,940	25,175	-/-	0	0
VESA, 640 x 480	37,861	72,809	31,500	-/-	0	0
VESA, 640 x 480	37,500	75,000	31,500	-/-	0	0
VESA, 800 x 600	35,156	56,250	36,000	+/+	0	0
VESA, 800 x 600	37,879	60,317	40,000	+/+	0	0
VESA, 800 x 600	48,077	72,188	50,000	+/+	0	0
VESA, 800 x 600	46,875	75,000	49,500	+/+	0	0
VESA, 1024 x 768	48,363	60,004	65,000	-/-	0	0
VESA, 1024 x 768	56,476	70,069	75,000	-/-	0	0
VESA, 1024 x 768	60,023	75,029	78,750	+/+	0	0
VESA, 1152 x 864	67,500	75,000	108,000	+/+	0	0
VESA, 1280 x 720	45,000	60,000	74,250	+/+	0	0

Rozdzielczość	Częstotliwość pozioma (kHz)	Częstotliwość odświeżania pionowego (Hz)	Częstotliwość taktowania pikseli (MHz)	Polaryzacja synchronizacji (pozioma/pionowa)	Gniazdo	
					HDMI IN	DP IN
VESA, 1280 x 800	49,702	59,810	83,500	-/+	0	0
VESA, 1280 x 1024	63,981	60,020	108,000	+/+	0	0
VESA, 1280 x 1024	79,976	75,025	135,000	+/+	0	0
VESA, 1440 x 900	55,935	59,887	106,500	-/+	0	0
VESA, 1600 x 900	60,000	60,000	108,000	+/+	0	0
VESA, 1680 x 1050	65,290	59,954	146,250	-/+	0	0
VESA, 1920 x 1080	67,500	60,000	148,500	+/+	0	0
VESA, 1920 x 1080	135,000	120,000	297,000	+/+	0	0
VESA, 1920 x 1080	158,830	143,998	321,790	+/+	0	0
VESA, 1920 x 1080	166,587	143,981	346,500	+/-	-	0
VESA, 1920 x 1080	185,577	164,957	384,144	+/+	-	0

— Częstotliwość pozioma

Czas potrzebny do zeskanowania pojedynczej linii od lewej do prawej strony ekranu to tak zwany cykl poziomy. Odwrotność liczby cykli poziomych stanowi wartość częstotliwości poziomej. Częstotliwość poziomą mierzy się w kHz.

— Częstotliwość odświeżania pionowego

Powtarzanie tego samego obrazu kilkadziesiąt razy na sekundę umożliwia wyświetlenie obrazu naturalnego. Częstotliwość powtarzania nazywa się „częstotliwością pionową” lub „częstotliwością odświeżania” i wyraża się w hercach (Hz).

— W urządzeniu można ustawić tylko jedną rozdzielczość dla każdego rozmiaru ekranu, aby uzyskać optymalną jakość obrazu z uwagi na rodzaj ekranu. W związku z tym ustawienie rozdzielczości innej niż wskazana może wpłynąć negatywnie na jakość obrazu. Aby tego uniknąć, zaleca się wybranie optymalnej rozdzielczości określonej dla produktu.

### Odpowiedzialność za odpłatne usługi (koszty ponoszone przez klienta)

- W przypadku zgłoszenia naprawy serwisowej niezgodnej z postanowieniami gwarancji klient może zostać obciążony kosztami związanymi z wizytą serwisanta w poniższych okolicznościach.

### Okoliczności inne niż defekt produktu

Czyszczenie produktu, regulacja, pouczenia, ponowna instalacja itd.

- Udzielenie przez serwisanta instruktażu obsługi produktu albo regulacja ustawień bez konieczności demontażu produktu.
- Defekty powstałe w wyniku oddziaływania czynników zewnętrznych (tj. połączenie z Internetem, antena, sygnał przewodowy itp.).
- Ponowna instalacja produktu lub podłączenie dodatkowych urządzeń po pierwszej instalacji zakupionego produktu.
- Ponowna instalacja produktu związana z przeniesieniem go w inne miejsce albo do innego lokalu.
- Udzielenie klientowi instruktażu obsługi produktów innej firmy.
- Zgłoszenie klienta dotyczące instruktażu obsługi sieci albo programu innej firmy.
- Zgłoszenie klienta dotyczące instalacji oprogramowania oraz konfiguracji produktu.
- Wyczyszczenie wnętrza produktu przez serwisanta lub usunięcie z niego pyłu bądź zbędnych przedmiotów.
- Zgłoszenie klienta dotyczące dodatkowej instalacji w przypadku zakupu urządzenia w systemie zakupów domowych albo przez Internet.

### Uszkodzenie produktu powstałe z winy klienta

Uszkodzenie produktu powstałe w wyniku niewłaściwego postępowania z nim lub nieprawidłowej naprawy.

Uszkodzenie produktu w wyniku:

- Uderzenia lub upadku;
- Korzystania z niezalecanych przez firmę Samsung źródeł zasilania albo produktów sprzedawanych oddzielnie;
- Napraw przeprowadzanych przez osobę niebędącą serwisantem zatrudnionym przez zewnętrzną firmę serwisową lub kontrahenta współpracującego z firmą Samsung Electronics Co., Ltd.;
- Przebudowy lub naprawy wykonywanej przez klienta;
- Eksploatacji produktu pod niewłaściwym napięciem albo podłączenia go do niezalecanych gniazdek elektrycznych;
- Niestosowania się do zaleceń wymienionych pod hasłem „Uwaga” w Instrukcji obsługi.

### Pozostałe okoliczności

- Uszkodzenie produktu w następstwie klęski żywiołowej. (uderzenia pioruna, pożaru, trzęsienia ziemi, powodzi itd.)
- Zużycia lub wyczerpania materiałów eksploatacyjnych. (np. akumulatora, tonera, lamp jarzeniowych, głowicy, elementów drgających, kontrolki, filtrów, taśm itd.)
- W przypadku zgłoszenia przez klienta konieczności naprawy prawidłowo działającego produktu może zostać naliczona opłata za usługi serwisowe. Prosimy zapoznać się z treścią Instrukcji użytkownika.

## FreeSync (dotyczy karty graficznej AMD)

Technologia FreeSync rozwiązuje problem zacinania się obrazu, a także często zdarzających się opóźnień i oczekiwania na obraz.

Ta funkcja eliminuje zacinanie się obrazu oraz opóźnienia podczas rozgrywki. Pozwala to uzyskać jeszcze lepszą jakość i płynność obrazu w czasie gry.

Wyświetlane pozycje w menu FreeSync mogą się różnić w zależności od modelu monitora i jego zgodności z kartą graficzną AMD.

- **Wył.:** Wyłączenie funkcji FreeSync.
- **Włączona:** Włącza funkcję FreeSync kart graficznych AMD. W trakcie grania w niektóre gry może występować miganie ekranu.

Aby korzystać z funkcji FreeSync, należy ustawić optymalną rozdzielczość.

Informacje na temat sposobu zmiany ustawień częstotliwości można znaleźć w części Q & A → **Jak zmienić częstotliwość?**

- Funkcja FreeSync jest dostępna wyłącznie w trybie **HDMI** albo **DisplayPort**. Podczas korzystania z funkcji FreeSync należy podłączyć kabel HDMI/DP.
- Jeśli jest używana funkcja FreeSync, a tekst widoczny na ekranie komputera jest zamazany lub zniekształcony, problem należy rozwiązać, zmieniając rozdzielczości ekranu na zalecaną.

W przypadku korzystania z funkcji FreeSync w trakcie gry mogą wystąpić poniższe problemy:

- Ekran może migać w zależności od typu karty graficznej, ustawień opcji gry lub odtwarzanego wideo. Wypróbuj następujące akcje: zmniejsz wartości ustawień gry, zmień bieżący tryb **FreeSync Premium** na **Off**, lub odwiedź stronę internetową AMD, aby sprawdzić swoją wersję sterownika grafiki i zaktualizować ją do najnowszej.
- Podczas korzystania z funkcji FreeSync ekran może migać w wyniku zmiany częstotliwości sygnału wyjściowego karty graficznej.
- Częstotliwość odświeżania podczas gry może się zmieniać zależnie od rozdzielczości. Wyższa rozdzielczość zwykle obniża częstotliwość reakcji.
- Jakość dźwięku monitora może być niższa.
- W przypadku wystąpienia jakichkolwiek problemów w trakcie używania tej funkcji, należy się skontaktować z Centrum Obsługi Klienta firmy Samsung.
- Po zmianie rozdzielczości ekranu, gdy funkcja jest ustawiona na **Wł.**, ekran może czasami stawać się czarny z powodu karty graficznej. Ustaw **FreeSync Premium** na **Off** i zmień rozdzielczość.
- Ta funkcja jest niedostępna w przypadku urządzeń niewyposażonych w kartę graficzną AMD (np. urządzeń AV). W przypadku zastosowania tej funkcji może dojść do błędów wyświetlania.

### Lista modeli kart graficznych obsługujących funkcję FreeSync

Korzystanie z funkcji FreeSync jest możliwe tylko w połączeniu z określonymi modelami kart graficznych firmy AMD. Prosimy o zapoznanie się z poniższą listą obsługiwanych kart graficznych:

Należy sprawdzić, czy zainstalowane są najnowsze oficjalne sterowniki karty graficznej firmy AMD, które zapewniają obsługę funkcji FreeSync.

- Dodatkowe modele kart graficznych firmy AMD, które obsługują funkcję FreeSync można znaleźć na oficjalnej stronie firmy AMD.
- Wybierz **Wył. FreeSync Premium**, jeżeli używana jest karta graficzna innego producenta.
- Korzystanie z funkcji FreeSync przy użyciu kabla HDMI może się nie powieść ze względu na ograniczenia przesyłu w przypadku niektórych kart graficznych AMD.

- Radeon™ RX Vega series
- Radeon™ RX 500 series
- Radeon™ RX 400 series
- Radeon™ R9/R7 300 series (z wyjątkiem R9 370/X, R7 370/X, R7 265)
- Radeon™ Pro Duo (2016 edition)
- Radeon™ R9 Nano series
- Radeon™ R9 Fury series
- Radeon™ R9/R7 200 series (z wyjątkiem R9 270/X, R9 280/X)

### Prawidłowe usuwanie produktu (zużyty sprzęt elektryczny i elektroniczny)



(Dotyczy krajów, w których stosuje się systemy segregacji odpadów)

To oznaczenie umieszczone na produkcie, akcesoriach lub dokumentacji oznacza, że po zakończeniu eksploatacji nie należy tego produktu ani jego akcesoriów (np. ładowarki, zestawu słuchawkowego, przewodu USB) wyrzucać wraz ze zwykłymi odpadami gospodarstwa domowego. Aby uniknąć szkodliwego wpływu na środowisko naturalne i zdrowie ludzi wskutek niekontrolowanego usuwania odpadów, prosimy o oddzielenie tych przedmiotów od odpadów innego typu oraz o odpowiedzialny recykling i praktykowanie ponownego wykorzystania materiałów.

W celu uzyskania informacji na temat miejsca i sposobu bezpiecznego dla środowiska recyklingu tych przedmiotów, użytkownicy w gospodarstwach domowych powinni skontaktować się z punktem sprzedaży detalicznej, w którym dokonali zakupu produktu, lub z organem władz lokalnych.

Użytkownicy w firmach powinni skontaktować się ze swoim dostawcą i sprawdzić warunki umowy zakupu. Produktu ani jego akcesoriów nie należy usuwać razem z innymi odpadami komercyjnymi.