



QW-NI14I47EX-EU

Dishwasher

RO Manual de utilizare

PL Instrukcja obsługi



QW-NI14I47EX-EU

Dishwasher

RO

Manual de utilizare

SHARP

Be Original.

CONȚINUT

CAPITOLUL-1: EXPLICAREA PRODUSULUI	
Specificații tehnice	5
Conformitatea cu standardele și datele de testare	5
CAPITOLUL-2: INFORMAȚII DE SIGURANȚĂ ȘI RECOMANDĂRI	
Reciclarea	6
Informații de siguranță	6
Recomandări	8
Articole nepotrivite pentru spălarea în mașina de spălat vase	8
CAPITOLUL-3: MONTAREA MAȘINII	
Poziționarea mașinii	8
Conexiunile de apă	9
Furtun admisie apă	9
Furtun evacuare apă	10
Conexiune electrică	11
Montarea mașinii sub blat	12
Înainte de utilizarea mașinii	14
CAPITOLUL-4: PREGĂTIREA MAȘINII PENTRU UTILIZARE	
Importanța decalcificării apei	14
Umplerea cu sare	14
Bandă de testare	14
Reglarea consumului de sare	15
Utilizarea detergentului	15
Umplerea compartimentului detergentului	15
Detergent combinat	16
Umplerea cu aditiv de clătire și efectuarea setării	16
CAPITOLUL-5: ÎNCĂRCAREA MAȘINII DE SPĂLAT VASE	
Raft farfurii	17
Încărcări alternative ale coșului	19
CAPITOLUL -6: DESCRIERILE PROGRAMULUI	
Articole program	20
CAPITOLUL -7: PORNIREA MAȘINII ȘI SELECTAREA UNUI PROGRAM	
Pornirea mașinii	22
Urmărirea programului	22
Schimbarea unui program	22
Schimbarea unui program cu resetare	23
Oprirea mașinii	23
CAPITOLUL-8: ÎNTREȚINERE ȘI CURĂȚARE	
Filtre	24
Brațe de pulverizare	24
Filtru furtun	24
CAPITOLUL-9: CODURI DE DEFEȚIUNE ȘI CE TREBUIE FĂCUT ÎN CAZUL DEFEȚIUNII	25
CAPITOLUL-10: INFORMAȚII PRACTICE ȘI UTILE	26

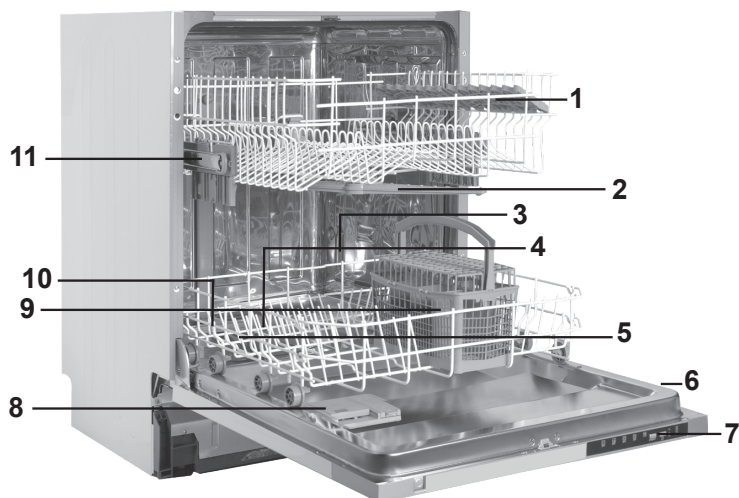
Stimate client, Scopul nostru este să vă oferim, produse de înaltă calitate care vă depășesc așteptările. Produsul dumneavoastră este produs în fabrici moderne și este testat în mod particular pentru calitate.

Acest manual este redactat pentru a vă ajuta pe dumneavoastră să utilizați produsul cu încredere și eficiență maximă utilizând cea mai recentă tehnologie.

Înainte de utilizarea produsului, citiți cu atenție acest manual ce include informații de bază pentru o montare în siguranță, întreținere și utilizare. Vă rugăm să contactați cel mai apropiat centru autorizat de service pentru montarea produsului dumneavoastră.

Instrucțiunile de utilizare se aplică unelor modele. Așadar, pot apărea diferențe.

CAPITOLUL -1: EXPLICAREA PRODUSULUI



1. Coș superior cu rafturi
2. Braț superior de pulverizare
3. Coș inferior
4. Braț inferior de pulverizare
5. Filtre
6. Etichetă
7. Panou de control
8. Dozator detergent și aditiv de clătire
9. Coș pentru tacâmuri
10. Dozator de sare
11. Balama șină coș superior



→ **12. Unitate activă de usca** : Acest sistem furnizează o performanță de uscare mai bună pentru vasele dumneavoastră.

CAPITOLUL -1: SPECIFICAȚII TEHNICE

Specificații tehnice

Capacitate	13 seturi de tacâmuri
Înălțime	820 mm - 870 mm
Lățime	598 mm
Adâncime	550 mm
Masă netă	38 kg
Alimentare electrică	220-240 V, 50 Hz
Putere totală	1900 W
Putere de încălzire	1800 W
Putere de pompare	100 W
Putere pompă de scurgere	30 W
Presiune de alimentare cu apă	0,03 MPa (0.3 bar)-1 MPa (10 bar)
Curent	10 A

Conformitate cu standardele și datele de test / Declarație de conformitate UE

Acest produs este conform cerințelor tuturor directivelor UE aplicabile cuprinse în standardele armonizate corespunzătoare, ce furnizează aplicarea marcajul CE. Vă rugăm să accesați www.sharphomeappliances.com pentru varianta electronică a acestui manual de utilizare.

INFORMAȚII DE SIGURANȚĂ ȘI RECOMANDĂRI

Reciclarea

- Materialele reciclabile sunt utilizate în anumite componente și ambalaj.
- Componentele din plastic sunt marcate cu prescurtările internaționale: (>PE< , >PS< , >POM< , >PP< ,)
- Componentele din carton au fost produse din hârtie reciclată și acestea trebuie eliminate la punctele de colectare a deșeurilor de hârtie în vederea reciclării.
- Aceste materiale nu trebuie aruncate împreună cu deșeurile menajere. Trebuie predate centrelor de reciclare.
- Contactați centrele de reciclare pentru a obține informații asupra metodelor și punctelor de colectare.

Informații de siguranță

Când mașina vă este livrată

- Dacă ambalajul mașinii prezintă avarii, vă rugăm să contactați service-ul autorizat.
- Îndepărtați ambalajul după cum este indicat și eliminați-le conform reglementărilor.

Lucruri la care trebuie să fiți atenți în timpul montajului mașinii

- Alegeți un loc stabil, sigur, potrivit pentru a amplasa mașina.
- Efectuați montajul și conexiunile mașinii de spălat vase urmând instrucțiunile.
- Această mașină de spălat trebuie montată și reparată numai de un service autorizat.
- Folosiți numai piese de schimb originale.
- Înainte de montaj, asigurați-vă că mașina este deconectată.
- Verificați dacă sistemul electric de siguranță este conectat conform reglementărilor.
- Toate conexiunile electrice trebuie să fie compatibile cu valorile indicate pe eticheta mașinii.
- Asigurați-vă că mașina nu este așezată pe cablul de alimentare.
- Nu utilizați niciodată un cablu prelungitor sau prize multiple pentru a crea o conexiune. După montare, ștecherul trebuie să fie accesibil ușor.
- După montare, pentru prima dată rulați fără sarcină.

În uz zilnic

- Această mașină este destinată exclusiv uzului casnic, nu o folosiți în alte scopuri. Folosirea comercială va anula garanția.
- Nu vă ridicați, stați sau plasați o sarcină atunci când ușa mașinii este deschisă, mașina s-ar putea răsturna.
- Nu utilizați niciodată detergent și aditiv de clătire diferiți care nu sunt produși specific pentru mașini de spălat vase. Compania noastră nu își va asuma răspunderea pentru aceasta.
- Apa din secțiunea de spălare a mașinii de spălat vase nu este potabilă.

CAPITOLUL -2: INFORMAȚII DE SIGURANȚĂ ȘI RECOMANDĂRI

- Datorită pericolului de explozie, nu introduceți în secțiunea de spălat a mașinii orice fel de agenți chimici de dizolvare cum ar fi solvenții.
- Verificați dacă obiectele din plastic sunt termorezistente înainte de spălare.
- Acest aparat poate fi utilizat de către copii cu vârsta mai mare de 8 ani și persoane cu cu capacități fizice, senzoriale sau mentale reduse sau care nu au experiență și cunoștințe necesare, în afara cazului în care au fost supravegheați sau instruiți în legătură cu folosirea aparatului de către o persoană responsabilă pentru siguranța lor. Copiii nu trebuie să se joace cu produsul. Operațiile de curățare și de întreținere a produsului nu trebuie să fie efectuate de către copiii fără supraveghere.
- Nu introduceți articole grele sau nepotrivite peste capacitatea coșului în interiorul mașinii de spălat vase. Compania noastră nu își va asuma responsabilitate pentru orice avarii ale componentelor interne.
- Ușa nu trebuie să fie deschisă atunci când mașina funcționează. În orice caz, mașina este dotată cu un dispozitiv de siguranță care oprește funcționarea mașinii dacă ușa se deschide.
- Nu lăsați ușa deschisă pentru a evita un accident.
- Puneți cuțitele și alte obiecte ascuțite în cosul pentru tacâmuri cu lama în jos.
- Dacă cablul de alimentare este avariat, acesta trebuie înlocuit de către producător, agentul său de service sau persoane similar calificate pentru evitarea unui pericol.
- Dacă opțiunea EnergySave este selectată ca "Da", ușa se va deschide la finalizarea programului. Nu forțați închiderea ușii pentru a evita avariarea mecanismului automat de închidere a acesteia în primul minut. Ușa trebuie să fie deschisă timp de 30 de minute pentru a beneficia de uscarea eficientă. (în modelele cu sistem automat de deschidere a ușii)

Avertisment: Nu stați în fața ușii după ce auziți semnalul sonor ce aparține deschiderii automate a ușii.

Pentru siguranța copiilor

- După ce ați îndepărat ambalajul mașinii de spălat, asigurați-vă că nu lăsați ambalajele la îndemâna copiilor.
- Nu permiteți copiilor să se joace cu mașina sau să o pornească.
- Mențineți copii departe de detergenți sau aditivi de clătire.
- Mențineți copii departe de mașină când aceasta este deschisă deoarece în mașina de vase mai pot fi resturi de substanțe de curățat.
- După ce nu mai folosiți mașina, asigurați-vă că aceasta nu reprezintă un pericol pentru copii. S-au întâmplat incidente unde copiii s-au încuiat în mașinile vechi. Pentru a preveni o astfel de situație, distrugeți mecanismul de blocare a mașinii și rupeți cablurile electrice.

În cazul problemelor de funcționare

- Orice reparație efectuată de către o altă persoană decât angajații service-ului autorizat va duce la anularea garanției mașinii.

CAPITOLUL -2: INFORMAȚII DE SIGURANȚĂ ȘI RECOMANDĂRI

• Înainte de a repara mașina de spălat vase, asigurați-vă că mașina este deconectată din priză. Decuplați siguranța sau deconectați-o de la priză. Când deconectați din priză nu trageți de cablu. Asigurați-vă că robinetul de apă este închis.

Recomandări

- Pentru economisirea de energie electrică și apă, îndepărtați reziduurile mari de pe vasele dumneavoastră înainte de a amplasa vasele în mașină. Porniți mașina după ce ați încărcat-o.
- Folosiți programul de pre-spălare numai când este necesar.
- Amplasați obiectele precum bolurile, paharele și tigăile în mașina de spălat vase în așa fel încât toate sunt cu fața în jos.
- Vă recomandăm să nu puneți în mașina de spălat prea multe vase sau vase diferite de cele indicate în acest manual de utilizare.

Obiecte care nu se spală la mașina de spălat vase:

- Scrumiere, resturi de lumânări, vopseaua, substanțele chimice, materiale din fier-aliaj;
- Furculițe, linguri și cuțițe cu mâner din lemn, os sau fildeș; obiecte lipite, obiecte pătate cu substanțe chimice abrazive, acide sau bazice.
- Obiecte de plastic care nu sunt termorezistente, recipiente din cupru sau acoperite cu cositor
- Obiecte din aluminiu și argint (se pot decolora, deteriora).
- Anumite tipuri de sticlă sensibilă, porțelanuri cu modele orientale imprimate deoarece se șterg după prima spălare; anumite obiecte din cristal deoarece în timp își vor pierde transparența, tacâmurile care nu sunt termorezistente, pahare de cristal, tocătoare, obiecte fabricate cu fibră sintetică;
- Obiecte absorbante precum bureții sau lavetele de bucătărie nu sunt potrivite pentru mașina de spălat.

ATENȚIE: În viitor cumpărați vase și tacâmuri ce pot fi spălate la mașină.

MONTAREA MAȘINII

Poziționarea mașinii

Atunci când determinați locul de montare, vă rugăm să luați în considerare locurile accesibile pentru încărcarea și descărcarea ușoară a vaselor.

Nu poziționați mașina în locuri unde este posibil ca temperatura camerei să scadă sub 0°C.

Înainte de poziționarea mașinii, îndepărtați ambalajul mașinii urmând avertizările de pe ambalaj.

Poziționați mașina aproape de robinetul de apă sau de evacuare. Mașina trebuie poziționată ținând cont de faptul că toate conexiunile acesteia nu trebuie să fie modificate după ce au fost făcute.

Nu apucați mașina de ușă sau panou dacă doriți să o mutați.

Asigurați-vă că lăsați un spațiu între mașina de spălat vase și perete pentru a putea să o mișcați înainte și înapoi în timpul curățării.

CAPITOLUL -3: MONTAREA MAȘINII

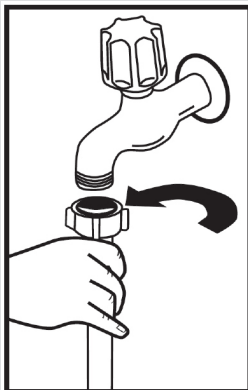
Asigurați-vă că furtunul de admisie și evacuare a apei nu este presat în timpul poziționării mașinii. De asemenea, asigurați-vă că mașina nu este așezată pe cablul de alimentare.

Reglați mașina utilizând piciorușele de reglare pentru ca aceasta să fie stabilă și echilibrată. Așezarea corectă a mașinii de spălat vase asigură deschiderea și închiderea ușii fără probleme.

Dacă ușa mașinii de spălat vase nu se închide bine, verificați dacă mașina este stabilă pe podea; în caz contrar, reglați piciorușele și asigurați astfel poziția corectă.

Conexiunea la apă

Instalația interioară trebuie să fie corespunzătoare pentru montajul unei mașini de spălat vase. De asemenea, vă recomandăm să montați un filtru la intrarea în apartamentul dumneavoastră pentru evitarea oricărui pericol datorită contaminării (nisip, praf etc) ce poate fi transportată ocazional în instalația principală de apă, și pentru a evita reclamații cu privire la îngălbenire și formarea depunerilor după spălare.

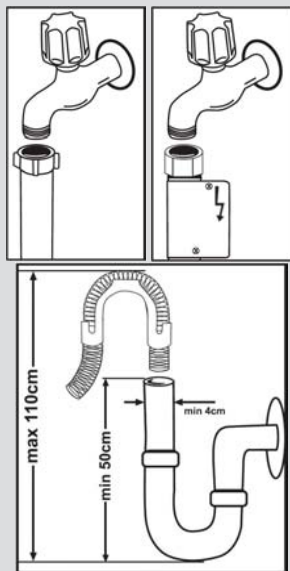


Furtun de alimentare cu apă

Nu utilizați un furtun de admisie vechi. Utilizați furtunul furnizat împreună cu mașina dumneavoastră de spălat vase. Dacă veți monta un furtun nou sau lung – nefolosit la mașină, lăsați să curgă apa prin el înainte de a-l monta pe mașină. Conectați furtunul de alimentare cu apă direct la robinet. Presiunea furnizată de către robinet trebuie să fie de minim 0,03 Mpa și o presiune maximă de 1 Mpa. Dacă presiunea apei este mai mare de 1 Mpa, o valvă de reducere a presiunii trebuie să fie montată între.

După ce ați făcut conexiunile, robinetul trebuie deschis la maxim și verificat pentru etanșeitate. Pentru siguranța mașinii, asigurați-vă că ați oprit robinetul de alimentare cu apă, după finalizarea fiecărui program de spălare.

CAPITOLUL -3: MONTAREA MAȘINII



NOTĂ: Anumite modele folosesc dispozitivul de siguranță Aquastop. În cazul utilizării funcției Aquastop, există o tensiune periculoasă. Nu tăiați robinetul Aquastop. Nu-l lăsați să se îndoieie sau să se răsucească.

Furtun de evacuare a apei

Furtunul de evacuare a apei poate fi conectat fie direct la orificiul de evacuare a apei sau la sistemul de evacuare al chiuvetei. Folosind o țevă specială îndoită (dacă aveți), apa poate fi evacuată direct în sistemul de evacuare al chiuvetei cuplând țeava îndoită la furtunul chiuvetei. Această conexiune trebuie să se afle la o distanță între 50 și 110 cm de la planul pardoselii.

Avertisment: Atunci când utilizați un furtun de evacuare mai mare de 4m, vasele pot rămâne murdare. Compania noastră nu este responsabilă de asemenea situații.

Conectați produsul la o priză împământată, protejată cu o siguranță conformă cu valorile din tabelul „Specificații tehnice”.

Fișa acestui aparat poate conține o siguranță de 13 A, în funcție de țara vizată (de ex. Marea Britanie.) (De ex. Marea Britanie, Arabia Saudită)

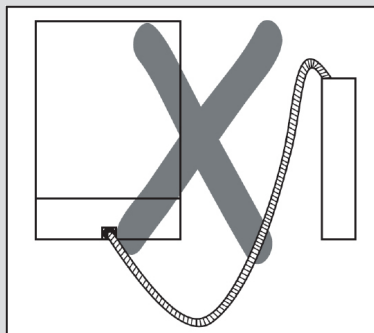
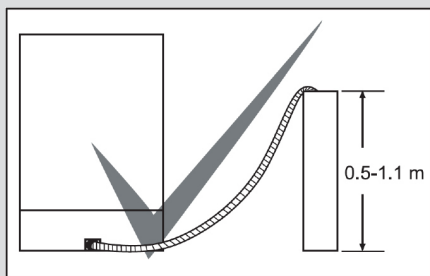
Conexiunea la apă:

Atenție la inscripția de pe furtunul de alimentare cu apă!

Dacă modelul este marcat cu 25°, temperatura apei poate fi de maximum 25 °C.

Pentru alte modele:

Se preferă apa rece; temperatura maximă a apei calde 60 °C.



Conexiuni electrice

Ștecherul cu împământare a mașinii de spălat vase trebuie să fie conectat la o priză cu împământare care este alimentată cu voltaj și tensiune potrivită. Dacă nu există împământare, apălați la un electrician calificat pentru a executa instalația de împământare. În cazul folosirii mașinii la priza fără împământare, compania noastră nu va fi responsabilă de eventualele pierderi.

Valoarea curentului trebuie să fie de 10-16 A.

Mașina este setată la 220-240 V. Dacă tensiunea dumneavoastră este de 110 V, conectați un transformator de 110/220V și 3000 W între. Mașina nu trebuie conectată la priză în timpul montării.

Întotdeauna folosiți ștecherul cu împământare cu care este dotată mașina.

La tensiuni scăzute, eficiența de spălare a mașinii se va reduce.

Cablul de alimentare al mașinii trebuie înlocuit numai de un service autorizat sau de un electrician autorizat. Nerespectarea acestei indicații poate duce la producerea de accidente.

Din motive de siguranță, întotdeauna asigurați-vă că ați scos din priză mașina după ce programul de spălare s-a terminat.

Pentru a evita pericolul de electrocutare, nu deconectați mașina de spălat vase de la priză având mâinile umede.

Când scoateți din priză mașina întotdeauna trageți de ștecher. Niciodată nu trageți de cablu.

CAPITOLUL -4: PREGĂTIREA MAȘINII PENTRU UTILIZARE

Înainte de utilizarea mașinii pentru prima dată

- Verificați dacă specificațiile electrice și de alimentare cu apă respectă valorile indicate de instrucțiunile de instalare ale mașinii.
- Îndepărtați toate ambalajele din mașină.
- Setați agentul de dedurizare a apei.
- Adăugați 1 kg de sare, în compartimentul pentru sare, și umpleți cu apă până la un nivel la care aproape se revarsă.
- Umpleți compartimentul pentru agent de clătire.

PREGĂTIREA MAȘINII PENTRU UTILIZARE

Importanța decalcifierii apei

Pentru o funcție de spălare bună, mașina de spălat vase are nevoie de apă moale, adică apă cu un conținut redus de calcar. Altfel, se vor depune reziduuri albe de calcar pe vase și în interiorul echipamentului. Acest lucru va avea un impact negativ asupra procesului de spălare, uscare și lustruire, executat de mașina dumneavoastră. Din acest motiv, se utilizează un sistem de dedurizare pentru mașinile de spălat vase. Sistemul de dedurizare trebuie reîmprospătat pentru a funcționa la același nivel de performanță, la următoarea spălare. Sarea pentru mașina de spălat vase este utilizată cu acest scop.

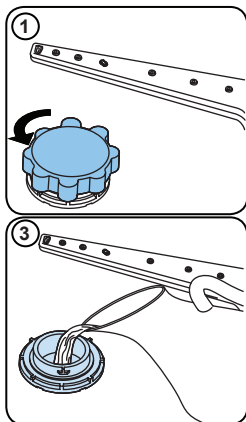
Umpleți compartimentul de sare

Pentru o funcție bună de spălare, mașina de spălat vase are nevoie de apă cu mai puțin calcar. În caz contrar, pe vase și în interiorul mașinii vor rămâne reziduuri albe de calcar. Acesta va afecta în mod negativ performanțele de spălare, uscare și lustruire ale mașinii dumneavoastră. Când apa curge prin sistemul de dedurizare, ionii care cauzează duritatea sunt îndepărtați din apă, iar aceasta atinge nivelul de duritate necesar pentru obținerea celor mai bune rezultate de spălare. În funcție de duritatea apei de alimentare, acești ioni care cauzează duritatea apei se acumulează rapid în interiorul sistemului de dedurizare. Astfel, sistemul de dedurizare trebuie să fie reîmprospătat pentru a fi utilizat la aceeași performanță în timpul următoarei spălări. Din acest motiv se utilizează sarea pentru mașini de spălat.

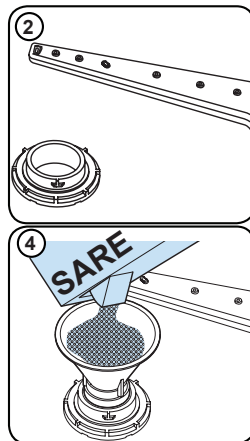
Mașina poate folosi numai o sare specială pentru dedurizarea apei. Nu utilizați sare cu granulație redusă sau fină, care este ușor solubilă. Utilizarea altui tip de sare vă poate deteriora mașina.

CAPITOLUL -4: PREGĂTIREA MAȘINII PENTRU UTILIZARE

Umplerea cu sare



Utilizați sare de dedurizare produsă special pentru mașinile de spălat vase. Pentru adăugarea sării de dedurizare, întâi scoateți coșul de jos și deschideți capacul compartimentului pentru sare, rotindu-l în sens invers acelor de ceasornic. (1) (2) La prima utilizare, umpleți compartimentul cu 1 kg de sare și apă (3) până la nivelul de revărsare, dacă este disponibil. Utilizarea unei pălnii (4) va facilita procesul de umplere. Adăugați sare în mașină la fiecare a 20-a, a 30-a spălare, până se umple (aprox. 1 kg). Umpleți compartimentul pentru sare cu apă, doar la prima utilizare. Vă recomandăm să utilizați sare cu granulație fină sau sare pudră pentru dedurizare. Nu puneți sare de masă în mașina de spălat vase; altfel, este posibil ca funcția compartimentului de agent de dedurizare să se reducă în timp. Când porniți mașina, compartimentul pentru sare se umple cu apă. Deci, adăugați sarea pentru dedurizare înainte de a porni mașina. Astfel, sarea care se revărsă este curățată imediat, în procesul de spălare. Dacă nu spălați vase imediat după ce adăugați sarea, executați un program scurt de spălare, cu mașina goală, pentru a evita coroziunea mașinii dumneavoastră cauzată de revărsarea de sare, în timp ce se umple recipientul pentru sare. Pentru a stabili dacă există suficientă sare



de dedurizare în mașină, verificați secțiunea transparentă a capacului de pe compartimentul pentru sare. Sarea este suficientă dacă secțiunea transparentă este verde. Dacă această secțiune nu este verde, trebuie adăugată sare.

Banda de testare

Eficiența spălării asigurate de mașina dumneavoastră de spălat depinde de duritatea apei de la robinet. De aceea, mașina dumneavoastră este echipată cu un sistem ce reduce duritatea în sursa de alimentare cu apă. Eficiența va crește când sistemul este setat în mod corect. Pentru a afla nivelul de duritate a apei în regiunea dvs., contactați furnizorul local de apă sau determinați nivelul de duritate a apei folosind banda de testare (dacă este disponibilă).

Deschideți banda de testare	Porniți robinetul, timp de 1 minut.	Cufundați banda de testare în apă, timp de 1 secundă.	Scuturați banda de testare, după ce o scoateți din apă	Apă timp de 1 min.	Efectuați setarea de duritate a apei, în funcție de rezultatul obținut cu ajutorul benzii de testare.		
					Nivelul 1		Fără calcar
					Nivelul 2		Conținut foarte redus de calcar
					Nivelul 3		Conținut redus de calcar
					Nivelul 4		Conținut mediu de calcar
					Nivelul 5		Conținut de calcar
					Nivelul 6		Conținut ridicat de calcar

CAPITOLUL -4: PREGĂTIREA MAȘINII PENTRU UTILIZARE

Reglarea consumului de apă

Nivel	German dH	Francez dF	Britanic dE	Indicator
1	0-5	0-9	0-6	P1-9h LED-urile sunt aprinse.
2	6-11	10-20	7-14	LED-urile P2-9h sunt aprinse.
3	12-17	21-30	15-21	LED-urile 1/2-9h sunt aprinse.
4	18-22	31-40	22-28	LED-urile 3h-9h sunt aprinse.
5	23-31	41-55	29-39	LED-urile 6h-9h sunt aprinse.
6	32-50	56-90	40-63	LED-urile P1-6h-9h sunt aprinse.

Dacă duritatea apei este peste 90 dF (grade franceze de duritate) sau dacă dumneavoastră utilizați apă de fântână, noi vă recomandăm să utilizați filtre și dispozitive de rafinare a apei.

NOTA: Nivelul de duritate este reglat la nivelul 3 fiind setat din fabrică.

Setare

Pentru a modifica nivelul de sare, urmați pașii de mai jos:

- Deschideți ușa mașinii de spălat.
- Porniți mașina și apăsați butonul de Program în momentul în care mașina este pornită.
- Mențineți apăsat butonul de Program până când toate ledurile clipesc o dată.
- Mașina va afișa ultima setare.
- Setati nivelul apăsând butonul de Program.
- Opriți mașina pentru a salva setarea.

Utilizarea aditivului de clătire

Aditivul de clătire contribuie la uscarea vaselor fără urme sau pete. Aditivul de clătire este necesar pentru vesela care trebuie să nu aibă pete și pentru paharele transparente. Aditivul de clătire este eliberat automat în cursul fazei de clătire cu apă fierbinte. Dacă doza de aditiv de clătire este prea scăzută, pe vase rămân pete albe iar vasele nu se curăță complet. Dacă doza este prea mare, veți vedea un strat albastrui pe sticlă și vase.

Utilizarea detergentului

Folosiți numai detergentii concepuți special pentru mașini de spălat vase de uz casnic. Păstrați detergentii la loc uscat și răcoros, inaccesibil copiilor.

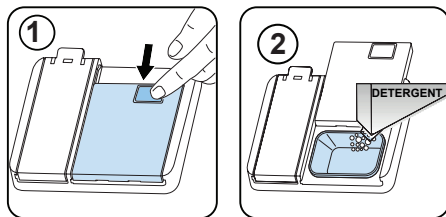
Adăugați detergentul recomandat pentru programul selectat pentru a asigura cea mai bună performanță. Cantitatea de detergent necesară depinde de ciclu, gradul de încărcare și nivelul de murdărire al vaselor.

Nu introduceți în compartimentul de detergent o cantitate mai mare decât cea necesară; în caz contrar, pe pahare și vase pot rămâne urme albe sau un strat albastrui și se poate produce coroziunea sticlei. Utilizarea continuă a unei cantități prea mari de detergent poate produce deteriorarea mașinii.

Utilizarea unei cantități prea mici de detergent poate duce la o curățare nesatisfăcătoare și la urme albe la utilizarea apei dure. Consultați instrucțiunile producătorului detergentului pentru informații suplimentare.

Umplerea compartimentului de detergent

Apăsați balamaua pentru a deschide containerul de detergent după cum este prezentat în imagine. 1 Cuva de detergent este gradată în interior. Capacitatea cuvei de detergent este de 40 cm³. Deschideți compartimentul detergentului și turnați în compartimentul cel mai mare 25 cm³ dacă vasele prezintă un grad ridicat de murdărire sau mai puțin de 15 cm³. 2 Dacă vasele au fost menținute uscate timp îndelungat, reziduurile uscate de mâncare de pe acestea vor supraîncărca mașina de spălat vase, turnați 5cm³ detergent în compartimentul de prespălare și porniți mașina. Dumneavoastră s-ar putea să mai adăugați detergent în mașina dumneavoastră, depinzând de gradul de murdărire și nivelul de duritate a apei din zonă.



CAPITOLUL -4: PREGĂTIREA MAȘINII PENTRU UTILIZARE

Detergenți combinați

Detergenții combinați pot avea diverse proprietăți. Înainte de a utiliza detergentul, citiți instrucțiunile cu grijă. În general, detergenții produc rezultate suficiente, doar în anumite condiții de utilizare.

Aspecte de luat în considerare când utilizați acest tip de produse:

- Verificați pe specificațiile produsului dacă este combinat sau nu.
- Verificați dacă detergentul utilizat este adecvat pentru duritatea apei din rețeaua de alimentare.
- Respectați instrucțiunile de pe ambalajele produselor.
- Introduceți întotdeauna tabletele în compartimentul pentru detergent din distribuitorul de detergent.
- Este necesar să contactați producătorii și să vă informați cu privire la condițiile adecvate de utilizare.
- Dacă utilizați produse adecvate, acestea asigură economisirea de sare și/sau agent de clătire.
- Obiectul garanției pentru mașina de spălat vase nu acoperă orice reclamații cauzate de utilizarea acestor tipuri de detergenți.

Utilizator recomandat: Dacă doriți să obțineți rezultate mai bune, utilizând detergenți combinați, adăugați sare și agent de clătire în mașina dumneavoastră și reglați setarea de duritate a apei și setarea de agent de clătire, pe cea mai joasă poziție.



Solubilitatea tabletelor de detergent, produse de companii diferite, poate varia în funcție de temperatură și timp. Astfel, nu este recomandată utilizarea acestor detergenți în programe scurte. Este mai potrivit să utilizați detergenți pudră, pentru astfel de programe.

Avertisment: Dacă apare orice problemă cu care nu v-ați mai confruntat, generată de utilizarea acestui tip de detergent, contactați direct producătorul de detergent.

Când renunțați la detergenții combinați

- Umpleți compartimentele de sare și agent de clătire.
- Reglați setarea de duritate a apei, pe cea mai ridicată poziție și rulați un program cu mașina goală.
- Reglați nivelul de duritate a apei.
- Efectuați setarea adecvată de agent de clătire.

Umplerea cu agent de clătire și efectuarea setării

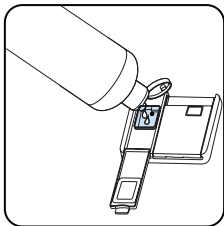
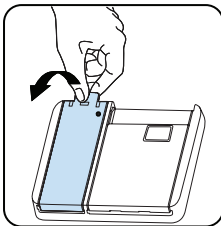
Pentru a umple compartimentul pentru agentul de clătire, deschideți capacul compartimentului pentru agentul de clătire. Umple compartiment cu agent de clătire până la nivelul MAX și apoi închideți capacul. Aveți grijă să nu umpleți excesiv compartimentul pentru agentul de clătire și ștergeți până la orice deversări.

Pentru a schimba nivelul de agent de clătire, urmați pașii de mai jos înainte de a porni Mașina:

- Deschideți ușa mașinii de spălat.
- Porniți mașina și apăsați butonul de Program în momentul în care mașina este pornită.
- Mențineți apăsat butonul de Program până când toate ledurile clipească de două ori. Setarea soluției de clătire urmează după setarea durității apei.
- Mașina va afișa ultima setare.
- Setati nivelul apăsând butonul de Program.
- Opriti mașina pentru a salva setarea.

Nivelul implicat al soluției de clătire este „4”.

Dacă vasele nu sunt suficient de spălate sau au pete, creșteți nivelul. Dacă se formează pete albastre pe vase, reduceți nivelul.



Nivel	Doza de soluție de clătire	Indicator
1	Soluție de clătire neprevăzută	LED-urile P1-9h sunt aprinse
2	1 doză este prevăzută	LED-urile P2-9h sunt aprinse
3	2 doze sunt prevăzute	LED-urile 1/2-9h sunt aprinse
4	3 doze sunt prevăzute	LED-urile 3h-9h sunt aprinse
5	4 doze sunt prevăzute	LED-urile 6h-9h sunt aprinse

ÎNCĂRCAREA MAȘINII DE SPĂLAT VASE

Pentru cele mai bune rezultate, urmați aceste îndrumări de încărcare.

Încărcarea mașinii de spălat vase până la capacitatea indicată de producător va contribui la economia de energie și apă.

Pre-clătirea manuală a vaselor conduce la un consum mărit de apă și energie și nu este recomandată. În coșul superior puteți plasa cești, pahare, cupe, farfurii mici, boluri etc. Nu rezemați paharele înalte unul de celălalt, deoarece sunt instabile și se pot deteriora.

La plasarea cupelor și paharelor cu picior, rezemați-le de marginea coșului sau de suport, nu de alte obiecte.

Așezați toate recipientele cum ar fi cești, pahare sau oale cu deschiderea în jos, pentru a evita colectarea apei în acestea.

Dacă mașina este dotată cu un coș pentru tacâmuri, pentru cele mai bune rezultate se recomandă să utilizați grătarul pentru tacâmuri. Plasați pe grătarul inferior toate articolele mari (cratițe, oale, capace, farfurii, boluri etc.) și articolele foarte murdare.

Vesela și tacâmurile nu trebuie amplasate unele deasupra celorlalte.



AVERTIZARE: Aveți grijă să nu împiedicați rotirea brațelor de pulverizare.



AVERTIZARE: După încărcarea vaselor aveți grijă să nu împiedicați deschiderea dozatorului de detergent.

- Recomandări

Îndepărtați reziduurile grosiere de pe vase înainte de a le așeza în mașină. Porniți mașina încărcată complet.



Nu supraîncărcați sertarele și nu plasați vasele în coșurile necorespunzătoare.



AVERTIZARE: Pentru evitarea posibilelor vătămări, plasați articolele cu mânere lungi și cuțitele ascuțite cu vârfurile în jos sau orizontal pe coșuri.

CAPITOLUL-5: ÎNCĂRCAREA MAȘINII DE SPĂLAT VASE

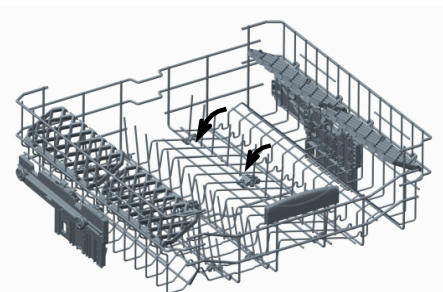
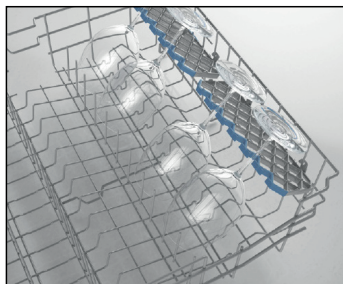
ATINGERE FINĂ

Coș superior

Raft cu înălțime reglabilă

Aceste rafturi sunt proiectate să mărească capacitatea coșului superior. Puteți pune paharele și căniile pe aceste rafturi. Puteți regla înălțimea acestor rafturi. Datorită acestei caracteristici, puteți pune pahare de diferite dimensiuni sub aceste rafturi. Datorită elementelor de reglare a înălțimii montate pe coș, puteți utiliza aceste rafturi la 2 înălțimi diferite. Suplimentar, puteți pune furculițe lungi, cuțite și linguri pe partea laterală a rafturilor, astfel încât acestea să nu blocheze rotirea brațului de pulverizare.

Caracteristica fină a suprafeței rafturilor este destinată pentru paharele cu picior înalt subțire. Paharul pentru vin este pus în zona prezentată în imagine.

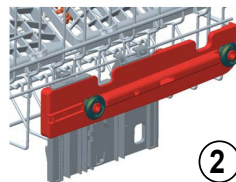
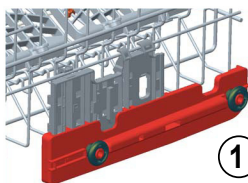
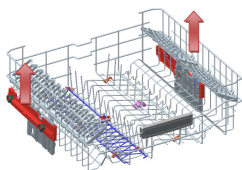


Grătare pliabile

Grătarele pliabile de pe coșul de sus sunt proiectate pentru a vă permite să așezați cu mai multă ușurință articole mari, cum sunt oalele, tigăile etc. Dacă este necesar, fiecare piesă se poate plia separat ori se pot plia toate, obținându-se spații mai mari. Pentru a regla grătarele pliabile, le puteți ridica sau plia în jos.

Reglarea înălțimii coșului de sus, când acesta este plin

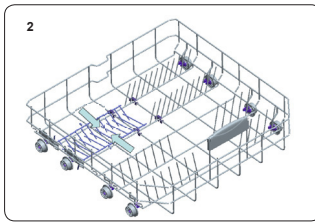
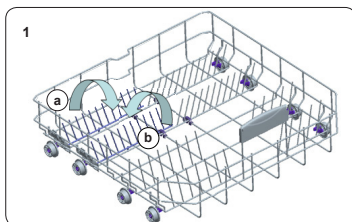
Mecanismul de reglare a înălțimii pe coșul de sus al mașinii dumneavoastră este proiectat pentru a vă permite să reglați înălțimea coșului de sus, în sus sau în jos, fără a-l scoate din mașină când aceasta este plină, și să creați spații ample, în zona superioară sau inferioară a mașinii de spălat vase, în funcție de necesități. Coșul mașinii dumneavoastră este setat în poziție superioară, conform setărilor din fabrică. Pentru a ridica coșul, țineți-l de ambele părți și trageți-l în sus. Pentru a-l coborî, țineți-l din nou de ambele părți și lăsați-l. Asigurați-vă că ambele părți ale mecanismului de reglare a coșului încărcat se află în aceeași poziție (sus sau jos)



Coșul de jos

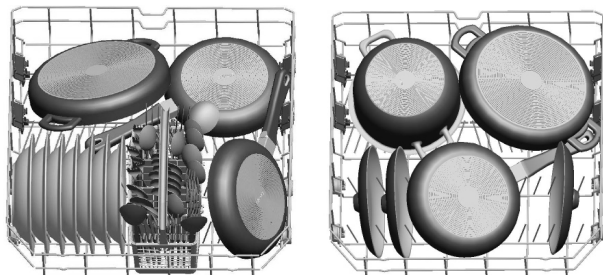
Grătare pliabile

Coșul de jos al mașinii de spălat vase include patru grătare pliabile, proiectate pentru a vă permite să așezați cu mai multă ușurință articole mari, cum sunt oalele, tigăile etc. Dacă este necesar, fiecare piesă se poate plia separat ori se pot plia toate, obținându-se spații mai mari. Pentru a regla grătarele pliabile, le puteți ridica sau plia în jos.

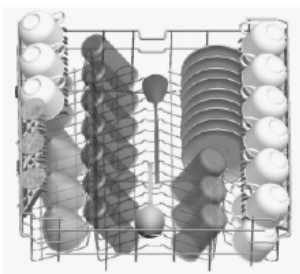


CAPITOLUL-5: ÎNCĂRCAREA MAȘINII DE SPĂLAT VASE

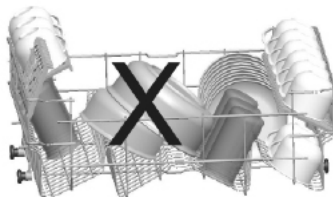
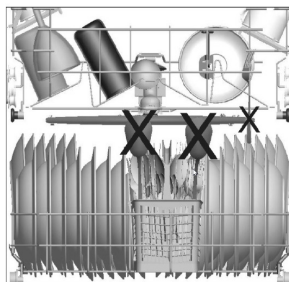
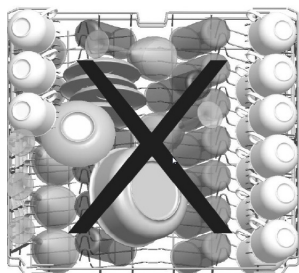
Încărcări alternative ale coșului Coș inferior



Coș superior



Încărcări defectuoase



Încărcarea incorectă poate cauza performanțe reduse de spălare și uscare. Urmați recomandările producătorului pentru rezultate satisfăcătoare.

Notă importantă pentru laboratoarele de testare

Pentru informații detaliate asupra testelor de performanță, vă rugăm să contactați următoarea adresă: "dishwasher@standardtest.info". În e-mailul dumneavoastră, vă rugăm să furnizați numele modelului și numărul de serie (20 de cifre) pe care-l găsiți pe ușa aparatului.

CAPITOLUL -6: DESCRIEREA PROGRAMULUI

DESCRIEREA PROGRAMULUI

	P1	P2		P3	P4	P5
Denumire program:	Eco 50°	Intensive 65°	Auto	Express 50' 65°	Quick 30' 40°	Prewash
Tip de reziduuri:	Program standard pentru vase de uz zilnic, cu grad normal de murdărire, cu consum redus de energie și apă.	Pentru vase foarte murdare	Program automat pentru vase foarte murdare.	Pentru vase de uz zilnic, cu un grad normal de murdărire, cu un program mai rapid.	Pentru vase puțin murdare și o spălare rapidă.	Pentru clătirea vaselor ce urmează a fi spălate ulterior
Nivel de murdărire:	Medie	Intensă	Intensă	Medie	Ușoară	Ușoară
"Cantitate de detergent: A: 25 cm ³ B: 15 cm ³ "	A	A	A	A	A	-
Durăta program (h:min):	03:25	01:57	01:25 - 01:57	00:50	00:30	00:15
Consum de energie (kWh/ciclu):	0.937	1.700	1.450 - 1.700	1.100	0.740	0.020
Consum de apă (l/ciclu):	12.0	17.2	11.9 - 17.2	12.0	12.4	4.5

CAPITOLUL -6: DESCRIEREA PROGRAMULUI

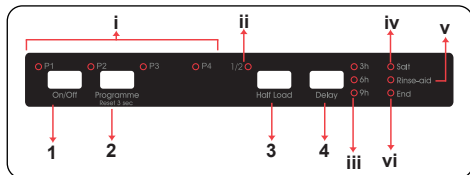
DESCRIEREA PROGRAMULUI

- Durata programului se poate modifica în funcție de cantitatea de vase, temperatura apei, temperatura ambiantă și funcțiile suplimentare selectate.
- Valorile furnizate pentru alte programe decât programul eco sunt doar orientative
- Programul Eco este adecvat pentru curățarea veselei cu grad normal de murdărire, pentru această utilizare fiind cel mai eficient program din punct de vedere al consumului de energie și apă, fiind utilizat pentru evaluarea conformității cu legislația europeană Ecodesign.
- Spălarea veselei în mașina de spălat vase de uz casnic de regulă consumă mai puțină energie și mai puțină apă în faza de spălare decât spălarea manuală atunci când mașina de spălat vase de uz casnic este utilizată conform indicațiilor producătorului.
- Utilizați numai detergent pulbere pentru programele scurte.
- Programele scurte nu includ uscarea.
- Pentru a grăbi uscarea vă recomandăm să deschideți puțin ușa după finalizarea unui ciclu.
- Puteți accesa baza de date a produselor, unde sunt stocate datele referitoare la model, prin citirea codului QR de pe eticheta referitoare la energie.



NOTĂ: Conform regulamentelor 1016/2010 și 1059/2010, valorile consumului de energie al programului Eco pot fi diferite. Prezentul tabel este conform cu reglementările 2019/2022 și 2017/2022.

CAPITOLUL -7: PORNIREA MAȘINII ȘI SELECTAREA UNUI PROGRAM



1. Buton de Pornire/Oprire
2. Buton de Selectare program
- i. Leduri pentru programe
3. Buton de Încărcare la jumătate
- ii. Led de încărcare la jumătate
4. Buton de Amânare
- iii. Leduri de amânare
- iv. Indicator de sare
- v. Indicator pentru soluție de clătire
- vi. Indicator de finalizare program

1. Butonul de Pornire/Oprire

Porniți mașina apăsând butonul de Pornire/Oprire. Când mașina este pornită, indicatorul de finalizare program (vi) se va aprinde.

2. Butonul de Selectare program

Selecți un program potrivit pentru spălarea vaselor, apăsând Butonul de Selectare program. Ledul pentru programe (i) care corespunde programului selectat se va aprinde, iar indicatorul de finalizare program (vi) se va stinge. Programul va începe automat când ușa este închisă.

3. Butonul de Încărcare la jumătate

Apăsați butonul de încărcare la jumătate pentru a reduce durata programului selectat și, prin urmare, pentru a reduce consumul de energie și de apă. Când este selectată opțiunea de încărcare la jumătate, ledul de încărcare la jumătate (ii) se va aprinde.

4. Buton de Amânare

Apăsați butonul de amânare pentru a amâna timpul de începere al unui program cu 3, 6 sau 9 ore. O apăsare va amâna timpul de începere cu 3 ore, două apăsări amână timpul cu 6 ore, iar 3 apăsări cu 9 ore. Apăsați butonul temporizator de amânare pentru a modifica sau anula timpul de începere amânat. Ledul de amânare (iii) care corespunde duratei de amânare

rămase (3h, 6h, 9h) va fi aprins. Dacă opriți mașina după activarea timpului de amânare, timpul amânat este anulat.

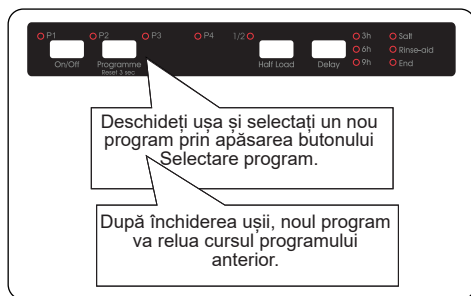
NOTĂ: Dacă decideți să nu porniți programul selectat, consultați secțiunile „Schimbarea unui program” și „Anularea unui program”.

NOTĂ: Când nu există o cantitate suficientă de sare dedurizantă, indicatorul de avertizare a lipsei de sare (iv) se va aprinde pentru a atenționa că rezervorul de sare trebuie alimentat.

NOTĂ: Când nu există o cantitate suficientă de soluție de clătire, indicatorul de avertizare a lipsei de soluție de clătire (v) se va aprinde pentru a atenționa că rezervorul de soluție de clătire trebuie alimentat.

Schimbarea unui program

Urmați pașii de mai jos pentru schimbarea unui program în timpul funcționării.




NOTĂ: Deschideți ușa încet la început pentru a opri un program înainte de finalizare, pentru a evita scurgerea de apă.

CAPITOLUL -7: PORNIREA MAȘINII ȘI SELECTAREA UNUI PROGRAM

Anularea unui program

Urmați pașii de mai jos pentru anularea unui program în timpul funcționării.


Când ușa mașinii este deschisă, se va aprinde lumina corespunzătoare celui mai recent program selectat.



Apăsati lung butonul Selectare program timp de 3 secunde. Indicatorul de finalizare program va clipi, iar lumina programului se va stinge.

Procesul de evacuare a apei va începe după ce ușa mașinii este închisă și va continua timp de 30 de secunde. Un semnal sonor va suna de 5 ori când un program este anulat, iar indicatorul de finalizare program se va aprinde.

Oprirea mașinii de spălat vase



Indicatorul de finalizare program se va aprinde când un program este finalizat. Un semnal sonor va suna de asemenea de 5 ori. În acest moment puteți opri mașina folosind butonul de Pornire/Oprire.

Deconectați ștecherul și închideți robinetul de apă.

NOTĂ: Nu deschideți ușa înainte de finalizarea programului.

NOTĂ: Dacă ușa mașinii este deschisă sau alimentarea electrică este întreruptă în timpul funcționării unui program, acesta va continua după închiderea ușii sau după restabilirea alimentării.

NOTĂ: Dacă alimentarea electrică este întreruptă sau ușa mașinii este deschisă în timpul procesului de uscare, programul se oprește. Mașina este în acest moment pregătită pentru selectarea unui nou program.

Controlul semnalului sonor

Pentru a schimba nivelul semnalului sonor, urmați pașii de mai jos:

1. Deschideți ușa și apăsați simultan butoanele Program (2) și Încărcare la jumătate (3) timp de 3 secunde.
2. Când setarea sunetului este recunoscută, soneria emite un sunet lung și mașina va afișa ultimul nivel setat, de la „S0” la „S3”.
3. Pentru a reduce nivelul sunetului, apăsați butonul Program (2). Pentru a crește nivelul sunetului, apăsați butonul Încărcare la jumătate (3).
4. Când nivelul sunetului este modificat, ledurile corespunzătoare afișate în tabelul de mai jos se aprind.

Niveluri de sunet	Leduri			
	1/2	3h	6h	9h
S0				X
S1			X	X
S2		X	X	X
S3	X	X	X	X

5. Pentru a salva nivelul selectat al sunetului, opriți mașina.

Nivelul „S0” înseamnă că toate sunetele sunt oprite. Setarea implicită este „S3”.

Modul de economisire energie

Pentru a activa sau dezactiva modul de economisire energie, urmați pașii de mai jos:

1. Deschideți ușa și apăsați simultan butoanele Încărcare la jumătate (3) și Amânare (4) timp de 3 secunde.
2. După 3 secunde, mașina va afișa ultima setare.
3. Când modul de economisire energie este activat, ledurile P1, P2, 1/2 se aprind. În acest mod, luminile interioare se vor stinge la 4 minute după deschiderea ușii, iar mașina se va opri după 15 minute fără activitate pentru a economisi energie.
4. Când modul de economisire energie este dezactivat, ledurile P1, P2 se aprind. Dacă modul de economisire energie este dezactivat, luminile interioare vor rămâne

CAPITOLUL -7: PORNIREA MAȘINII ȘI SELECTAREA UNUI PROGRAM

aprinse cât timp ușa este deschisă, iar mașina va rămâne întotdeauna pornită, cu excepția cazului în care este oprită de utilizator.

5. Pentru a salva setarea selectată, opri mașina.

Modul de economisire energie este activat în setările implicite.

Infoled 2.1 (în funcție de model)

Indicator LED	Starea mașinii
Roșu, continuu	Mașina rulează un program.
Roșu, intermitent	Un program este anulat.
Roșu, intermitent rapid	Mașina are o eroare. Consultați secțiunea „ Avertizări automate de eroare și ce trebuie făcut ”.
Verde, continuu	Un program s-a finalizat.

CAPITOLUL -8: ÎNTREȚINERE ȘI CURĂȚARE

CURĂȚAREA ȘI ÎNTREȚINEREA

Curățarea mașinii de spălat vase este importantă pentru menținerea duratei de funcționare utilă a mașinii

Aveți grijă ca setarea de dedurizare a apei (dacă este disponibilă) să fie efectuată corect și ca o cantitate corectă de detergent să fie folosită pentru a preveni acumularea de tartru. Reumpleți compartimentul de sare atunci când lumina senzorului de sare se aprinde.

În mașina de spălat vase se pot acumula în timp ulei și tartru. Dacă acest lucru se întâmplă:

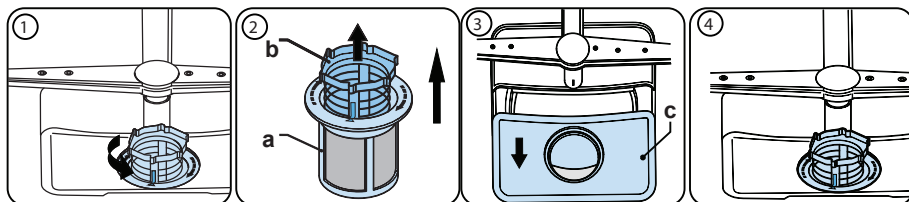
- Umpleți compartimentul pentru detergent dar nu încărcăți vase în mașină. Selectați un program care funcționează la temperatură înaltă și rulați-l cu mașina fără vase. Dacă acest lucru nu curăță suficient mașina de spălat vase, utilizați un agent de curățare special conceput pentru utilizare în mașina de spălat vase.
- Pentru a prelungi perioada de funcționare a mașinii de spălat vase, curățați-o cu regularitate o dată pe lună
- Ștergeți cu regularitate etanșările ușilor cu o lavetă umedă pentru a îndepărta reziduurile acumulate și obiectele străine.

- Filtrele

Curățați filtrele și brațele de pulverizare cel puțin o dată pe săptămână. Dacă au rămas resturi de alimente pe filtrele grosiere sau fine, scoateți filtrele și curățați-le bine cu apă.

a) Microfiltru b) Filtru grosier

c) Filtru de metal



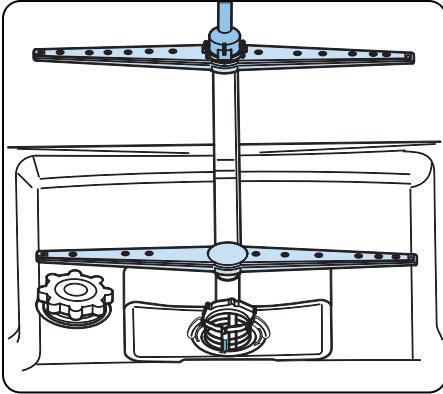
Pentru a îndepărta și curăța setul de filtre, rotiți-l în sens antiorar și ridicați-l în sus (1). Trageți filtrul grosier din microfiltru (2). Apoi trageți și scoateți filtrul metalic (3). Clătiți filtrul cu apă din abundență până ce este lipsit de reziduuri. Reasamblați filtrele. Reinstalați setul de filtre și rotiți-l în sens orar (4).

- Nu utilizați niciodată mașina de spălat vase fără filtre.
- Montarea incorectă a filtrului va reduce eficiența de spălare.
- Filtrele curate sunt necesare pentru funcționarea corectă a mașinii.

CAPITOLUL -8: ÎNTREȚINERE ȘI CURĂȚARE

- Brațe de pulverizare

Aveți grijă ca orificiile de pulverizare să nu fie înfundate și ca pe brațe să nu existe resturi alimentare sau obiecte străine. Dacă există vreo înfundare, scoateți brațele de pulverizare și curățați-le sub apă. Pentru a demonta brațul superior de pulverizare desfaceți piulița superioară de fixare rotind-o în sens orar și trăgând-o în jos. La remontarea brațului superior de pulverizare, asigurați-vă că piulița este strânsă corect.



Pompa de evacuare

Reziduurile mari de alimente sau obiectele străine neoprite de filtre pot bloca pompa de apă uzată. Apa de clătire se va afla atunci deasupra filtrului.

Avertizare Risc de tăiere!

La curățarea pompei de apă uzată aveți grijă să nu vă răniți cu sticlă spartă sau obiecte ascuțite.

În acest caz:

1. În primul rând, deconectați întotdeauna aparatul de la rețeaua de alimentare.
2. Scoateți coșurile.
3. Scoateți filtrele.
4. Scoateți apa folosind un burete, dacă este necesar.
5. Verificați zona și îndepărtați orice obiecte străine.
6. Instalați filtrele.
7. Reintroduceți coșurile.

CAPITOLUL -9: CODURI DE DEFEȚIUNI ȘI CE TREBUIE FĂCUT ÎN CAZUL DEFEȚIUNII

COD DE EROARE					CAUZĂ POSIBILĂ	CE TREBUIE FĂCUT
P1	P2	1/2	3h	6h		
					Eroare la sistemul de alimentare cu apă	Asigurați-vă că robinetul de alimentare cu apă este deschis și apa curge.
						Scoateți furtunul de alimentare de la robinet și curățați filtrul furtunului.
						Contactați compania de service dacă eroarea persistă.
					Eroare la sistemul de presiune	Contactați compania de service.
					Alimentare continuă cu apă	Închideți robinetul și contactați compania de service.
					Incapacitate de evacuare a apei	Furtunul și filtrele de evacuare a apei ar putea fi înfundate.
						Anulați programul.
						Dacă eroarea persistă, contactați compania de service.
						Contactați compania de service.
					Încălzitor defect	Contactați compania de service.
					Scurgere de apă	Deconectați mașina și închideți robinetul.
						Contactați compania de service.
					Card electronic defect	Contactați compania de service.
					Supraîncălzire	Contactați compania de service.
					Senzor de încălzitor defect	Contactați compania de service.
					Eroare de tensiune ridicată	Contactați compania de service.
					Eroare de tensiune scăzută	Contactați compania de service.

Procedurile de instalare și reparații trebuie întotdeauna efectuate de un agent de service autorizat pentru a evita riscurile posibile. Producătorul nu va răspunde pentru daune ce pot apărea ca urmare a procedurilor efectuate de persoane neautorizate. Reparațiile pot fi efectuate numai de către tehnicieni. Dacă o componentă trebuie înlocuită, asigurați-vă că se folosesc numai piese de schimb originale.

Reparațiile necorespunzătoare sau utilizarea pieselor de schimb neoriginale pot provoca deteriorări considerabile și pot supune utilizatorul unor riscuri considerabile.

Informațiile de contact pentru relațiile cu clienții se găsesc pe ultima copertă a acestui document.

Piese de schimb originale relevante pentru funcționare conform decretului Ecodesign pot fi obținute de la departamentul de relații cu clienții pe o perioadă de minimum 10 ani de la data comercializării aparatului dvs. în Comunitatea Economică Europeană.

CAPITOLUL -9: CODURI DE DEFEȚIUNI ȘI CE TREBUIE FĂCUT ÎN CAZUL DEFEȚIUNII

Dacă una din luminile de monitorizare a programului este pornită iar lumina Start/Pauză este pornită sau stinsă,

Ușa mașinii este deschisă, închideți ușa.

Dacă programul nu pornește

- Verificați dacă ștecherul este conectat.
- Verificați siguranțele interioare.
- Asigurați-vă că robinetul de admisie a apei este deschis.
- Asigurați-vă că ați închis ușa mașinii.
- Asigurați-vă că ați oprit mașina prin apăsarea butonului Power Pornit / Oprit.
- Asigurați-vă că filtrul de admisie a apei și filtrele mașinii nu sunt înfundate.

Dacă lămpile “Spălare/Uscare” și “Finalizare” clipesc în continuu

- Alarma de debit a apei este activă
- Opriți robinetul și contactați un service autorizat.

Dacă lampa de control nu se oprește după operațiunea de spălare

Butonul Power Pornit/Oprit este eliberat încă.

Dacă reziduuri de detergent sunt lăsate în compartimentul de detergent

Detergentul a fost adăugat atunci când compartimentul de detergent a fost umed.

Dacă apa este uitată în interiorul mașinii la finalizarea programului

- Furtunul de evacuare a apei este înfundat sau răsucit.
- Filtrele sunt înfundate.
- Programul nu s-a finalizat încă.

Dacă mașina se oprește în timpul operațiunii de spălare

- Pană de curent.
- Defecțiune admisie apă.
- Programul poate fi în modul de așteptare.

Dacă sunt auzite zgomote de trepidație și bătaie în timpul operațiunii de spălare

- Vase plasate incorect
- Brațul de pulverizare lovește vasele.
- Filtre înfundate.
- Filtre montate incorect.
- Pompa de evacuare a apei înfundată.

Dacă sunt reziduuri parțiale de mâncare uitate pe vase

- Vase plasate incorect în mașină, apa pulverizată nu a ajuns în locurile respective.
- Coș prea încărcat.
- Vasele se sprijină una de cealaltă.
- Cantitate mică de detergent adăugată.
- Un program nepotrivit de spălare selectat.
- Brațul de pulverizare înfundat cu reziduuri de mâncare.
- Filtre înfundate.
- Filtre montate incorect.
- Pompa de evacuare a apei înfundată.

Dacă există pete albicioase pe vase

- O cantitate mică de detergent este utilizată.
- Setarea de dozare a aditivului de clătire este la un nivel prea scăzut.
- Nu este utilizată o sare specială în ciuda gradului ridicat de durezza a apei.
- Setarea sistemului de detratere a apei se află la un nivel foarte scăzut.
- Protecția compartimentului de sare nu este închisă corect.

Dacă vasele nu se vor usca

- Un program fără o funcție de uscare selectată.
- Dozarea aditivului de clătirea setat prea mic.
- Vasele descărcate prea rapid.

Dacă există pete ruginii pe vase

- Calitatea oțelului inoxidabil al vaselor este insuficientă.
- Cantitate prea mare de sare în apa de spălare.
- Protecția compartimentului de sare nu este închisă corect.
- Prea multă sare împărțită spre părți și în mașină în timpul umplerii compartimentului cu sare.
- Împământare efectuată necorespunzător.

Apelați un service autorizat dacă problema încă persistă după ce comenzile sau în cazul oricărei defecțiuni care nu este descrisă mai sus.

Mașina de spălat vase conține un produs biocid în filtrul colectorului PP, pentru a preveni dezvoltarea bacteriilor. Substanță activă: piritionă de zinc (Nr. CAS: 13463-41-7)

ELIMINAREA MAȘINII VECHI

Acest simbol de pe produs sau de pe ambalaj sugerează că produsul nu trebuie tratat ca deșeu menajer. Mai degrabă, acesta trebuie să fie livrat la punctele aplicabile de colectare a deșeurilor pentru reciclarea deșeurilor electrici și electronici. Dumneavoastră veți contribui la evitarea rezultatelor cu potențial negativ referitoare la mediul înconjurător și sănătatea umană.

Reciclarea materialelor va ajuta la menținerea resurselor naturale. Pentru detalii suplimentare referitor la reciclarea acestui produs, vă rugăm să contactați municipalitatea, serviciul de colectare a deșeurilor menajere sau magazinul de unde ați achiziționat produsul.





Service & Support

Visit Our Website
sharphomeappliances.com

SHARP

Be Original.



QW-NI14I47EX-EU

Dishwasher

PL Instrukcja obsługi

SPIS TREŚCI

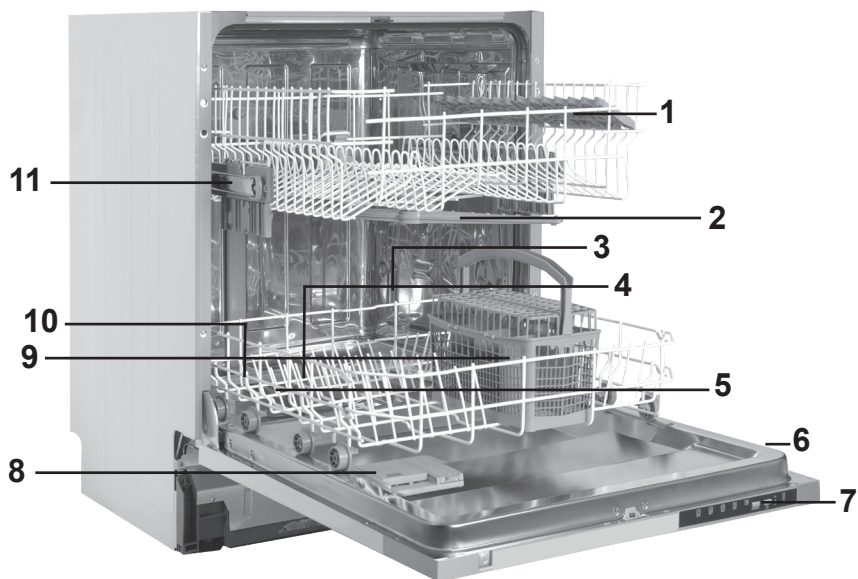
ROZDZIAŁ 1: OPIS ZMYWARKI	
Dane techniczne	5
Zgodność z normami i danymi z badań	5
ROZDZIAŁ 2: INFORMACJE I ZALECENIA DOT. BEZPIECZEŃSTWA	
Złomowanie	6
In formacje dot. bezpieczeństwa	6
Zalecenia	8
Przedmioty nie nadające się do zmywania w zmywarce	8
ROZDZIAŁ 3: INSTALACJA ZMYWARKI	
Ustawianie zmywarki	8
Przyłącza wody	9
Wąż wlotu wody	9
Wąż wylotu wody	10
Przyłącza elektryczne	11
Montaż zmywarki pod blatem	12
Przed uruchomieniem zmywarki	14
ROZDZIAŁ 4: PRZYGOTOWANIE ZMYWARKI DO UŻYTKU	
Znaczenie odwapnienia wody	14
Napełnianie solą	14
Pasek testowy	14
Regulacja zużycia soli	15
Używanie detergentu	15
Napełnianie komory na detergent	15
Detergent łączony	16
Napełnianie środkiem nabliyszczającym oraz ustawienia	16
ROZDZIAŁ 5: WKŁADANIE NACZYŃ DO ZMYWARKI	
Stelaż na naczynia	17
Alternatywne sposoby napełniania koszyków	19
ROZDZIAŁ 6: OPIS PROGRAMÓW	
Elementy programów	20
ROZDZIAŁ 7: WŁĄCZANIE ZMYWARKI I WYBIERANIE PROGRAMU	
Włączanie zmywarki	22
Śledzenie przebiegu programu	22
Zmiana programu	22
Zmiana programu z resetowaniem	23
Wyłączanie zmywarki	23
ROZDZIAŁ 8: KONSERWACJA I CZYSZCZENIE	
Filtry	24
Ramiona natryskowe	24
Filtr na wężu	24
ROZDZIAŁ 9: KODY AWARII I CO ROBIĆ W RAZIE AWARII	25
ROZDZIAŁ 10: INFORMACJE PRAKTYCZNE I UŻYTECZNE	26

Szanowni Klienci, Naszym celem jest oferowanie wysokiej jakości produktów, które przekraczają Wasze oczekiwania. Zmywarkę tę wyprodukowano w nowoczesnym zakładzie i starannie przetestowano, zwłaszcza pod kątem jakości.

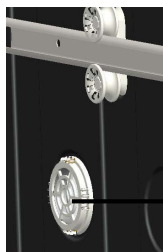
Instrukcję tę przygotowano, aby pomóc Wam w korzystaniu z tego urządzenia wyprodukowanego przy użyciu najnowszej technologii, z ufnością i maksymalną sprawnością.

Przed jego pierwszym użyciem proszę uważnie przeczytać tę instrukcję, która zawiera podstawowe informacje dotyczące jego bezpiecznej instalacji, konserwacji i użytkowania. W celu instalacji zmywarki proszę skontaktować się z najbliższym autoryzowanym punktem serwisowym.

Ta instrukcja obsługi dotyczy kilku modeli. Mogą więc wystąpić różnice.



1. Koszyk górny ze stelażem
2. Górne ramię natryskowe
3. Koszyk dolny
4. Dolne ramię natryskowe
5. Filtry
6. Tabliczka znamionowa
7. Panel sterowania
8. Dozownik detergentu i środka nablyszczającego
9. Koszyk na sztućce
10. Dozownik soli
11. Zatrzask koszyka górnego



12. Suszarka aktywna System ten zapewnia lepszą wydajność suszenia naczyń.

ROZDZIAŁ 1: DANE TECHNICZNE

Dane techniczne

Pojemność	13 miejsc do ustawiania naczyń
Wysokość	820 mm - 870 mm
Szerokość	598 mm
Głębokość	550 mm
Waga netto	38 kg
Wejście zasilania	220-240 V, 50 Hz
Całkowity pobór mocy	1900 W
Pobór mocy w trybie nagrzewania wody	1800 W
Moc pompy	100 W
Moc pompy odprowadzającej wodę	30 W
Ciśnienie dostarczanej wody	0,03 MPa (0,3 bar)-1 MPa (10 bar)
Natężenie prądu	10 A

Zgodność z normami i danymi z badań lub Deklaracją zgodności UE

Ten produkt spełnia wymogi wszystkich odpowiednich dyrektyw UE i zharmonizowanych norm związanych z oznakowaniem CE.

Elektroniczną wersję niniejszej instrukcji obsługi znajdziesz na stronie

www.sharphomeappliances.com.

INFORMACJE I ZALECENIA DOT. BEZPIECZEŃSTWA

Złomowanie

- Do produkcji niektórych komponentów i opakowania użyto materiałów nadających się do odzysku jako surowce wtórne.
- Części plastikowe są oznaczone skrótami międzynarodowymi: (>PE< , >PS< , >POM< , >PP< ,)
- Części tekturowe wyprodukowano z papieru pochodzącego z odzysku i powinny być one wyrzucane do pojemników na odpady papierowe przeznaczone do odzysku.
- Materiałów tych nie należy wyrzucać do pojemników na śmieci. Należy je dostarczyć do odpowiednich punktów recyklingu.
- Aby uzyskać informacje odnośnie sposobów i miejsc utylizacji, należy skontaktować się z odpowiednim punktem recyklingu.

Informacje dot. bezpieczeństwa

Gdy odbierasz dostarczoną zmywarkę

- Jeśli na opakowaniu zmywarki widać jakieś uszkodzenia, skontaktuj się z autoryzowanym serwisem.
- Opakowanie usunąć w podany sposób i wyrzucić je zgodnie z przepisami.

Na co zwracać uwagę przy instalacji zmywarki

- Ustawić urządzenie w bezpiecznym miejscu o równym podłożu odpowiednim do zainstalowania urządzenia.
- Wykonać instalację i podłączenie urządzenia zgodnie z instrukcją.
- Instalacja oraz naprawa urządzenia powinna być wykonywana wyłącznie przez autoryzowany serwis.
- Stosować wyłącznie oryginalne części zamienne.
- Przed instalacją upewnić się, że urządzenie jest odłączone od sieci elektrycznej.
- Sprawdź, czy bezpiecznik domowej instalacji elektrycznej jest podłączony zgodnie z przepisami.
- Wszystkie połączenia elektryczne muszą być zgodne z wartościami na tabliczce znamionowej.
- Upewnij się, że zmywarka nie stoi na elektrycznym przewodzie zasilającym.
- Nigdy nie używaj przedłużacza ani rozdzielacza do wykonania podłączenia. Po instalacji wtyczka powinna być łatwo dostępna .
- Po zainstalowaniu, po raz pierwszy uruchom zmywarkę pustą.

W codziennym użytkowaniu

- Urządzenie to przeznaczone jest wyłącznie do użytku domowego; nie używać do żadnych innych celów. Użytkowanie komercyjne zmywarki powoduje unieważnienie gwarancji.
- Nie stawaj, nie siadaj, ani nie stawiaj nic ciężkiego na otwartych drzwiczkach, bo mogą się wyłamać.

ROZDZIAŁ 2: WSKAZÓWKI DOTYCZĄCE BEZPIECZEŃSTWA

- Nie używaj detergentów ani środków nablyszczających, które nie są przeznaczone specjalnie do zmywarek do naczyń. Firma nasza nie ponosi za to odpowiedzialności.
- Woda w części myjącej zmywarki to nie jest woda pitna, nie wolno jej pić.
- Ze względu na niebezpieczeństwo wybuchu nie umieszczać w części myjącej zmywarki żadnych chemicznych środków rozpuszczających, takich jak rozpuszczalniki.
- Sprawdź, czy elementy plastikowe są odporne na działanie temperatury przed myciem ich w zmywarce.
- Niniejsze urządzenie może być używane przez dzieci powyżej 8 lat i osoby o ograniczonej zdolności fizycznej, czuciowej lub psychicznej, lub osoby nieposiadające doświadczenia, lub znajomości urządzenia, o ile odbywa się to pod nadzorem lub zgodnie z instrukcjami dotyczącymi bezpiecznej obsługi i o ile osoby rozumieją zagrożenia. Urządzeniem tym powinny bawić się dzieci. Dzieci nie powinny bez nadzoru czyścić go, ani konserwować.
- Nie wkładaj do zmywarki umieszczaj przedmiotów nieodpowiednich i ciężkich oraz takich, które nie mieszczą się w koszyku. Firma nasza nie ponosi odpowiedzialności za uszkodzenia części wewnętrznych.
- Nie wolno otwierać drzwiczek podczas pracy zmywarki. W przypadku otwarcia drzwiczek zadziała zabezpieczenie, które spowoduje wyłączenie urządzenia.
- Nie zostawiaj drzwiczek otwartych, aby uniknąć wypadku.
- Noże i inne ostro zakończone przybory umieszczać w koszyku na sztućce skierowane ostrzem do dołu.
- Jeśli uszkodzi się przewód zasilający, aby uniknąć niebezpieczeństwa musi go wymienić producent, autoryzowany serwis lub kompetentna osoba .
- Jeśli wybrano opcję EnergySave, drzwiczki otworzą się po zakończeniu programu. Nie zamykać drzwiczek na siłę przez 1 minutę, aby uniknąć uszkodzenia mechanizmu automatycznego zamykania drzwiczek. W celu skutecznego suszenia drzwiczki muszą być otwarte przez 30 minut. (w modelach z automatycznym otwieraniem drzwiczek)

Ostrzeżenie: Nie stawaj przed drzwiczkami po usłyszeniu sygnału automatycznego otwierania.

Bezpieczeństwo dzieci

- Po rozpakowaniu urządzenia usunąć opakowanie poza zasięg dzieci.
- Nie pozwalać dzieciom na zabawę urządzeniem lub jego uruchamianie.
- Detergenty oraz środki nablyszczające przechowywać poza zasięgiem dzieci.
- Nie pozwalać dzieciom na przebywanie w pobliżu otwartego urządzenia, ponieważ wewnątrz niego mogą wciąż znajdować się pozostałości substancji czyszczących.
- Zagwarantować, aby stara zmywarka nie stanowiła zagrożenia dla dzieci. Zdarzało się, że w ześlomowanych maszynach zamykały się dzieci. Aby temu zapobiec, należy wyłamać zamek w zmywarce i odciąć przewody elektryczne.

ROZDZIAŁ 2: WSKAZÓWKI DOTYCZĄCE BEZPIECZEŃSTWA

W przypadku wystąpienia usterki

- Wszelkie naprawy wykonywane przez osoby inne niż personel autoryzowanego serwisu spowoduje unieważnienie gwarancji na zmywarkę.
- Przed rozpoczęciem naprawy upewnić się, że urządzenie zostało odłączone od sieci elektrycznej. Wyłączyć bezpiecznik lub odłączyć urządzenie od sieci elektrycznej. Nie odłączać urządzenia od sieci elektrycznej, ciągnąc za kabel. Upewnić się, że odłączony został dopływ wody.

Zalecenia

- Aby zaoszczędzić energię oraz wodę, usunąć większe zanieczyszczenia z naczyń przed włożeniem ich do urządzenia. Uruchamiać urządzenie po jego całkowitym zapełnieniu.
- Korzystać z programu mycia wstępnego wyłącznie wtedy, gdy jest to konieczne.
- Przedmioty takie jak miski, szklanki oraz garnki wkładaj do zmywarki dnem do góry.
- Zalecamy, aby nie wkładać do zmywarki żadnych naczyń innych niż tu podane, a także nie więcej naczyń, niż tu podano

Przedmioty, które nie nadają się do mycia w zmywarce:

- Przedmioty zabrudzone popiołem z papierosów, woskiem świec, lakierem, farbą, substancjami chemicznymi oraz przedmioty wykonanych ze stopu żelaza.
- Sztucze z drewnianymi lub kościanymi trzonkami, z trzonkami pokrytymi kością słoniową lub masą perłową; przedmioty klejone, przedmioty zabrudzone ściernymi, kwasowymi lub zasadowymi chemikaliami.
- Przedmioty z tworzyw sztucznych nieodporne na działanie temperatury, pojemniki pokryte miedzią lub cyną.
- Przedmioty wykonane z aluminium lub srebra (możliwe jest powstanie przebarwień i utraty połysku).
- Niektóre rodzaje delikatnego szkła dekoracyjnego, porcelana z ozdobnym nadrukiem – który może zostać starty nawet przy pierwszym myciu, niektóre przedmioty z kryształu – mycie w zmywarce powoduje z czasem utratę przezroczystości, sztucze z naklejanymi elementami nieodpornymi na działanie temperatury, szkło z kryształu ołowiowego, deski do krojenia, przedmioty wykonane z włókien sztucznych.
- Przedmioty wchłaniające płyny, takie jak gąbki i ściereczki do naczyń, nie nadają się do mycia w zmywarce.

Ostrzeżenie: Przy zakupie naczyń zwrócić uwagę, czy można je myć w zmywarce.

INSTALACJA URZĄDZENIA

Ustawienie urządzenia

Do ustawienia zmywarki wybierz miejsce dogodne do łatwego wkładania i wyjmowania naczyń.

Nie ustawiać urządzenia w pomieszczeniu, w którym temperatura pokojowa może spaść poniżej 0°C.

ROZDZIAŁ 3: INSTALACJA URZĄDZENIA

Przed ustawieniem wyjąć urządzenie z opakowania, stosując się do podanych na opakowaniu zaleceń.

Ustawić urządzenie w pobliżu zaworu wody użytkowej i odpływu. Umieścić urządzenie biorąc pod uwagę to, że po wykonaniu podłączeń nie będzie możliwa ich zmiana.

Nie przesuwaj ani też nie podnoś urządzenia, trzymając za drzwiczki lub panel.

• Pozostaw odstęp ze wszystkich stron zmywarki, aby można było wygodnie wysuwać i wsuwać do czyszczenia.

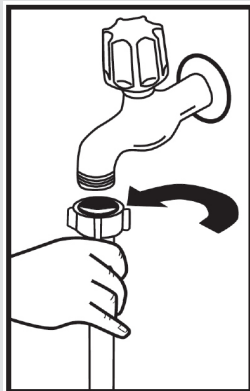
Upewnij się, że przy ustawianiu zmywarki nie przyciśnięto węży dopływu i odpływu wody. Ponadto upewnij się, że zmywarka nie stoi na przewodzie elektrycznym.

Wyregulować nóżki urządzenia tak, aby mogło ono stać poziomo i stabilnie. Prawidłowe ustawienie zmywarki zapewnia bezproblemowe otwieranie i zamykanie jej drzwiczek.

Jeżeli drzwiczki zmywarki nie zamykają się prawidłowo, sprawdź, czy zmywarka stoi stabilnie na podłodze, a jeżeli nie, wyreguluj nóżki i zapewnij stabilne ustawienie.

Podłączenie wody

Instalacja hydrauliczna w domu musi nadawać się do zainstalowania zmywarki. Zaleca się również zainstalowanie filtra na wlocie rury do domu lub mieszkania, aby uniknąć uszkodzeń urządzenia spowodowanych przez różnego rodzaju zanieczyszczenia (piasek, glina, rdza, itp.) znajdujące się niekiedy w sieci wodociągowej lub instalacji wewnętrznej oraz zapobiec takim problemom jak żółknięcie i powstawanie osadów po myciu.

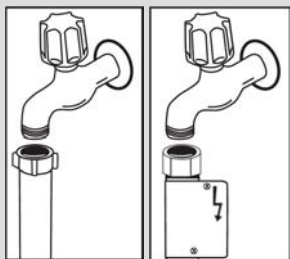


Wąż doprowadzający wodę

Nie należy używać węża dopływu wody ze starej zmywarki. Użyj nowego węża dostarczonego wraz ze zmywarką. W przypadku przyłączenia do zmywarki węża dopływu wody nowego lub długo nieużywanego, przed przyłączeniem przepłucz go wodą. Podłącz wąż doprowadzający wodę bezpośrednio do wylotu wody z kranu. Ciśnienie wody w kranie powinno wynosić co najmniej 0,03 MPa i nie więcej niż 1 MPa. Jeśli ciśnienia wody przekracza 1 MPa, pomiędzy kran, a zmywarkę należy założyć upustowy zawór bezpieczeństwa.

Po wykonaniu podłączenia całkowicie odkręć kran i sprawdź szczelność. Dla bezpieczeństwa zmywarki zawsze zakręcaj kran wylotu wody po zakończeniu każdego cyklu zmywania.

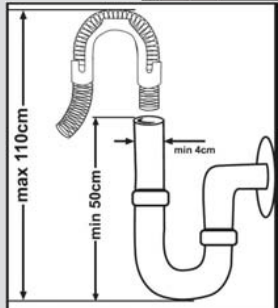
ROZDZIAŁ 3: INSTALACJA URZĄDZENIA



UWAGA: W niektórych modelach stosowane jest zabezpieczenie przed wyciekami wody, AquaStop. W przypadku stosowania AquaStop, występują niebezpieczne napięcia. Nie przecinać węża z AquaStop. Nie dopuścić do jego zagięcia ani skręcenia.

Wąż odprowadzający wodę

Wąż odprowadzający wodę może być podłączony albo bezpośrednio do otworu odprowadzającego wodę albo do króćca syfonu. Za pomocą specjalnej wygiętej rurki (jeśli jest dostępna), woda może być odprowadzana bezpośrednio do zlewu, zaczepiając wygiętą rurkę na krawędzi zlewu. Przyłączenie to powinno być od 50 do 110 cm ponad poziomem podłogi.



Ostrzeżenie: Kiedy używa się węża spustowego dłuższego niż 4 m, naczynia mogą pozostawać brudne. W takim przypadku nasza firma nie ponosi za to odpowiedzialności.

Podłączyć urządzenie do gniazdka z uziemieniem zabezpieczonego bezpiecznikiem o parametrach zgodnych z wartościami z tabeli „Specyfikacja techniczna”.

Wtyczka urządzenia może być wyposażona w bezpiecznik 13 A, w zależności od kraju docelowego (na przykład Wielka Brytania, Arabia Saudyjska).

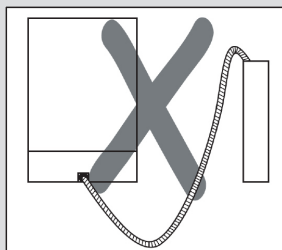
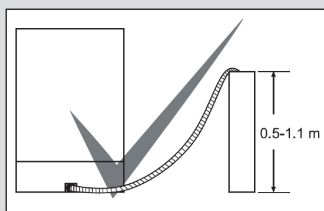
Podłączenie wody:

Należy zapoznać się z nadrukiem na wężu doprowadzającym wodę!

Jeśli na modelu oznaczono 25°, to maks. temperatura wody może wynosić maksymalnie 25°C (zimna).

Pozostałe modele:

Preferuje się zimną wodę; maks. temperatura ciepłej wody 60°C.



Podłączenie elektryczne

Wtyczkę urządzenia z uziemieniem podłączyć do uziemionego gniazdka sieciowego o odpowiednim napięciu i natężeniu prądu. Przy braku instalacji uziemiającej, musi zostać ona wykonana przez elektryka z uprawnieniami. W przypadku używania zmywarki bez zainstalowanego uziemienia, nasza firma będzie zwolniona z odpowiedzialności za wszelkie szkody, jakie mogą wystąpić.

Domowa instalacja elektryczna powinna być wyposażona w bezpiecznik 10–16 A.

Urządzenie jest dostosowane do napięcia 220–240 V. Jeżeli napięcie w sieci zasilającej wynosi 110 V, podłączyć pomiędzy siecią i urządzeniem, transformator 110/220 V o mocy 3000 W. Urządzenia nie wolno podłączać do sieci elektrycznej podczas ustawiania.

Zawsze stosować wtyczkę dostarczoną razem z urządzeniem.

Praca urządzenia przy niskim napięciu spowoduje pogorszenie się jakości mycia. Kabel zasilający urządzenia powinien być wymieniany wyłącznie przez autoryzowany serwis lub uprawnionego elektryka. Nieprzestrzeganie tego może prowadzić do wypadków.

Dla bezpieczeństwa zawsze wyciągać wtyczkę z gniazdka sieciowego po zakończeniu programu mycia.

Ze względu na zagrożenie porażeniem prądem elektrycznym nie wyciągać wtyczki z gniazdka sieciowego mokrymi rękami.

Podczas odłączania urządzenia od elektrycznej sieci zasilającej zawsze ciągnąć za wtyczkę. Nigdy nie ciągnąć za sam kabel.

ROZDZIAŁ 4: PRZYGOTOWANIE ZMYWARKI DO UŻYTKU

Przed pierwszym użyciem urządzenia

- Sprawdź, czy specyfikacja sieci elektrycznej i wodno-kanalizacyjnej odpowiada wartościom podanym w instrukcji instalacji urządzenia.
- Usuń wszelkie materiały użyte do opakowania z wnętrza urządzenia.
- Ustaw twardość wody.
- Dodaj 1 kg soli do pojemnika na sól i napełnij wodą prawie do przelania.
- Napełnij pojemnik na środek do płukania.

PRZYGOTOWANIE ZMYWARKI DO PRACY

Znaczenie odwapniania wody

Dobra jakość zmywania naczyń wymaga dodawania soli do zmywarki, aby zmniejszyć zawartość kamienia. W przeciwnym razie kamień pozostanie na umytych naczyniach i wewnętrznych elementach urządzenia. Co niekorzystnie wpłynie na wydajność zmywania, suszenia i nablyszczania naczyń. Z tego względu w zmywarkach wykorzystywany jest system zmiękczenia wody. Dlatego system zmiękczenia należy odświeżać, aby funkcjonował z taką samą efektywnością podczas następnego zmywania. W tym celu wykorzystuje się sól do zmywarek.

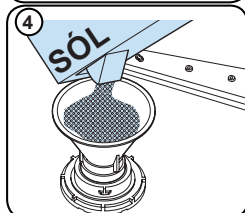
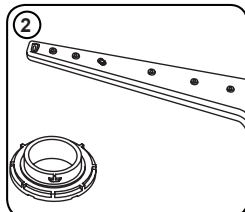
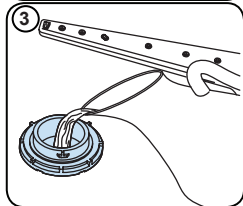
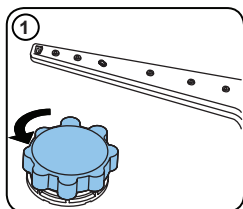
Wsypywanie soli

Aby dobrze zmywać, zmywarka potrzebuje wody miękkiej, czyli zawierającej niewielkie ilości wapienia. W przeciwnym razie na naczyniach i urządzeniach wewnątrz zmywarki pozostają białe wapienne ślady. To negatywnie wpływa na wydajność zmywania, suszenia i nablyszczania. Z wody przepływającej przez układ zmiękczący są usuwane jony powodujące twardość wody i pozwala osiągnąć miękkość wymaganą do uzyskania najlepszych wyników mycia. W zależności od poziomu twardości doprowadzanej wody jony, które utwardzają wodę, szybko gromadzą się w układzie zmiękczącym. Dlatego układ zmiękczący trzeba odświeżać, aby przy następnym zmywaniu działał równie dobrze. W tym celu w zmywarce stosuje się sól.

W urządzeniu można stosować wyłącznie specjalną sól do zmiękczenia wody w zmywarkach. Nie stosować soli drobnej lub sproszkowanej, która łatwo się rozpuszcza. Stosowanie soli jakiegokolwiek innego rodzaju może doprowadzić do uszkodzenia urządzenia.

ROZDZIAŁ 4: PRZYGOTOWANIE ZMYWARKI DO UŻYTKU

Napełnienie solą



Należy stosować sól zmiękczającą przeznaczoną specjalnie do zmywarek. Żeby dodać sól zmiękczającą, najpierw należy wysunąć kosz dolny i odkręcić zakrętkę pojemnika na sól obracając ją w lewą stronę. (1) (2) Przed pierwszym użyciem zmywarki należy napełnić pojemnik 1 kg soli i dołączyć wodę (3) prawie do przelania. Wykorzystanie lejka (4) ułatwi napełnienie. Po 20-30 umyciach naczyń należy dodać soli do pełna (ok. 1 kg). Wodę należy dołączyć tylko przed pierwszym użyciem zmywarki. Zalecamy zastosowanie soli zmiękczającej drobnoziarnistej lub w proszku. Nie należy wysypywać do urządzenia soli stołowej, ponieważ działanie pojemnika zmiękczacza może z czasem ulec pogorszeniu. Po uruchomieniu zmywarki pojemnik na sól zostanie napełniony wodą. Z tego względu należy wsypać sól zmiękczającą przed uruchomieniem urządzenia. Dzięki temu nadmiar soli jest od razu usuwany w trakcie zmywania naczyń. Jeśli nie myjesz naczyń bezpośrednio po dosypaniu soli, uruchom krótki program zmywania z pustą zmywarką, aby uniknąć korozji urządzenia związanej z wypływem soli podczas napełniania pojemnika na sól. Żeby określić, czy ilość soli w zmywarce jest wystarczająca, sprawdź

przezroczystą część zakrętki pojemnika na sól. Ilość soli jest wystarczająca, jeśli przezroczysta część zakrętki pojemnika jest zielona. Sól należy dodać, jeśli przezroczysta część zakrętki pojemnika nie jest zielona.

Pasek testowy

Efektywność zmywania zależy od twardości wody z sieci wodociągowej. Dlatego zmywarka posiada system zmniejszający twardość wody z sieci wodociągowej. Efektywność zmywania będzie wyższa w przypadku prawidłowego ustawienia systemu. Żeby dowiedzieć się jaki jest stopień twardości wody w swoim rejonie, należy porozumieć się z lokalnym przedsiębiorstwem wodociągowym albo określić stopień twardości wody wykorzystując pasek testowy (jeśli jest dostępny).

Otwórz pasek testowy.	Otwórz zawór na 1 minutę.	Zanurz pasek testowy w wodzie na 1 sekundę.	Otrząśnij pasek testowy po wyjęciu z wody.	Od-czekaj 1 minutę.	Ustaw stopień twardości wody w urządzeniu zgodnie z wynikiem uzyskanym na pasku testowym.		
					Poziom 1		Brak zawartości kamienia
					Poziom 2		Bardzo niska zawartość kamienia
					Poziom 3		Niska zawartość kamienia
					Poziom 4		Średnia zawartość kamienia
					Poziom 5		Zawartość kamienia
					Poziom 6		Wysoka zawartość kamienia

ROZDZIAŁ 4: PRZYGOTOWANIE ZMYWARKI DO UŻYTKU

Regulacja użycia soli

Poziom	Stopnie niemieckie dH	Stopnie francuskie dF	Stopnie angielskie dE	Wskaźnik
1	0–5	0–9	0–6	Diody P1–9 godz. świecą.
2	6–11	10–20	7–14	Diody P2–9 godz. świecą.
3	12–17	21–30	15–21	Diody 1/2–9 godz. świecą.
4	18–22	31–40	22–28	Diody 3 godz.–9 godz. świecą.
5	23–31	41–55	29–39	Diody 6 godz.–9 godz. świecą.
6	32–50	56–90	40–63	Diody P1.–6 godz.–9 godz. świecą.

Jeśli twardość wody przekracza 90 dF (stopni francuskich) lub jeżeli stosuje się wodę ze studni, zalecane jest litru i urządzeń do uzdatniania wody.

UWAGA: Twardość wody fabrycznie ustawiono na poziom 3.

Dostosuj ustawienie twardości wody w zmywarce do poziomu określonego podczas testów zgodnie z poniższymi instrukcjami.

Oprawa

- Otwórz drzwiczki zmywarki.
- Włącz urządzenie i naciśnij przycisk programu przy włączonej zmywarce.
- Przytrzymaj przycisk programu, dopóki wszystkie diody LED nie migną jednokrotnie.
- Zmywarka wyświetli ostatnie ustawienie.
- Ustaw poziom, naciskając przycisk programu.
- Wyłącz urządzenie, aby zapisać ustawienie.

Używanie detergentu

Używać tylko detergentów specjalnie przeznaczonych do domowych zmywarek do naczyń. Detergenty należy przechowywać w chłodnych i suchych miejscach, niedostępnych dla dzieci.

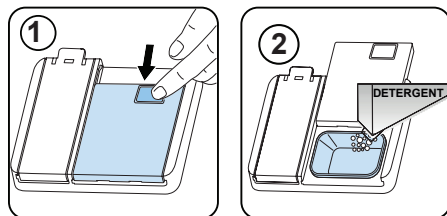
Dodać odpowiednią ilość detergentu dla wybranego programu, aby zapewnić najlepszą wydajność. Wymagana ilość detergentu zależy od cyklu, wielkości załadunku i stopnia zabrudzenia naczyń.

Nie należy umieszczać w pojemniku większej ilości detergentu niż wymagana, ponieważ spowoduje to białawe smugi lub niebieskawy nalot na szkle i naczyniach, a także korozję szkła. Ciągłe stosowanie zbyt dużej ilości detergentu może spowodować uszkodzenie urządzenia.

Stosowanie zbyt małej ilości detergentu może powodować niedostateczne zmywanie, a także białawe smugi na naczyniach w przypadku twardej wody. Więcej informacji znajduje się w instrukcji producenta detergentu.

Napełnianie komory na detergent

Naciśnij zatrzask, aby otworzyć pojemnik na detergent, jak pokazano na rysunku. **1** We wnętrzu pojemnika na detergent są kreski. Pojemnik mieści 40 cm³ detergentu. Otwórz opakowanie z detergentem do zmywarek i nalej do większej komory 25 cm³ jeśli naczynia są bardzo zabrudzone, a jeśli mniej - 15 cm³. **2** Jeśli naczynia były brudne przez bardzo długi czas, są na nich zaschłe resztki lub całkowicie wypełniają zmywarkę, nalej 5cm³ detergentu do komory zmywania wstępnego i uruchom zmywarkę. Być może trzeba będzie dodać więcej detergentu do zmywarki, w zależności od stopnia zabrudzenia i twardości wody w okolicy.



ROZDZIAŁ 4: PRZYGOTOWANIE ZMYWARKI DO UŻYTKU

Połączone detergenty

Połączone detergenty mogą mieć różne własności. Przed zastosowaniem danego detergentu dokładnie zapoznaj się ze wskazówkami. Ogólnie połączone detergenty zapewniają odpowiednie działanie tylko w pewnych warunkach.

Stosując tego rodzaju produkty należy wziąć pod uwagę następujące kwestie:

- Sprawdź specyfikację produktu, czy jest połączony, czy nie.
- Sprawdź, czy zastosowany detergent jest odpowiedni do stopnia twardości wody z sieci wodociągowej.
- Zapoznaj się ze wskazówkami podanymi na opakowaniach produktów.
- Należy zawsze umieszczać tabletki w pojemniku na detergent w dozowniku detergentu.
- Skontaktuj się ze sprzedawcami i uzyskaj informacje o właściwych warunkach użytkowania.
- Zastosowanie odpowiednich produktów zapewnia oszczędne zużycie soli i/lub środka do płukania.
- Zakres gwarancji zmywarki nie obejmuje roszczeń spowodowanych użyciem tych rodzajów detergentów.

Zalecane stosowanie: Jeśli chcesz uzyskać lepsze efekty zmywania stosując połączone detergenty, dodaj do zmywarki soli i środka do płukania, a następnie ustaw poziom twardości wody i dozowanie środka do płukania w najniższym położeniu.



Rozpuszczalność detergentów w tabletkach wytwarzanych przez różnych producentów zależy od temperatury i czasu zmywania. Dlatego nie zaleca się stosowania tych detergentów w krótkich programach. W przypadku tych programów bardziej odpowiednie jest użycie detergentów w proszku.

Ostrzeżenie: W przypadku wystąpienia jakichkolwiek problemów, z którymi nie spotkałeś się wcześniej przy użyciu detergentu danego typu, skontaktuj się bezpośrednio z jego producentem.

Jeśli zaprzestaniesz stosowania połączonych detergentów

- Napełnij pojemniki na sól i środek do płukania.
- Ustaw poziom twardości wody w najwyższym położeniu i uruchom pustą zmywarkę.
- Ustaw poziom twardości wody.
- Ustaw odpowiednie dozowanie środka do płukania.

Napełnienie środkiem do płukania i przeprowadzenie ustawień

Aby napełnić przegródkę na środek nabyliczający, otwórz jej korek. Napełnij komorę nabyliczaczem do poziomu MAX, a następnie zamknij korek. Uważaj, aby nie przepelnić komory na nabyliczacz i nie wytrzeć rozlanych płynów.

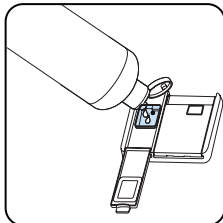
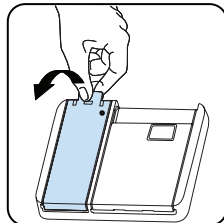
Aby zmienić poziom nabyliczacza, wykonaj poniższe czynności przed włączeniem urządzenia:

Obróć pokrętkę do pozycji „wył.”.

- -----
- Otwórz drzwiczki zmywarki.
- Włącz urządzenie i naciśnij przycisk programu przy włączonej zmywarce.
- Przytrzymaj przycisk programu, dopóki wszystkie diody LED nie migną dwukrotnie. Po ustawieniu twardości wody ustawia się dawkę środka nabyliczającego.
- Zmywarka wyświetli ostatnie ustawienie.
- Zmień poziom, naciskając przycisk programu.

Ustawienie fabryczne to „4”.

Jeśli naczynia nie schną prawidłowo lub są poplamione, zwiększ poziom. Jeśli na naczyniach pojawiają się niebieskie plamy, zmniejsz poziom.



Poziom	Dawka środka nabyliczającego	Wskaźnik
1	Środek nabyliczający nie jest odmierzany	Diody P1–9 godz. świecą
2	Odmierzana jest 1 dawka	Diody P2–9 godz. świecą
3	Odmierzane są 2 dawki	Diody 1/2–9 godz. świecą
4	Odmierzane są 3 dawki	Diody 3 godz.–9 godz. świecą
5	Odmierzane są 4 dawki	Diody 6 godz.–9 godz. świecą

WKŁADANIE NACZYŃ DO ZMYWARKI

Aby uzyskać najlepsze wyniki, należy postępować zgodnie z niniejszymi wskazówkami dotyczącymi wkładania naczyń.

Załadowanie zmywarki do naczyń do pojemności określonej przez producenta przyczyni się do oszczędności energii i wody.

Ręczne płukanie wstępne naczyń prowadzi do zwiększonego zużycia wody i energii i nie jest zalecane. W górnym koszu można umieścić kubki, szklanki, kieliszki, małe talerzyki, miski itp. Nie opieraj długich szklanek o siebie, ponieważ nie będą mogły pozostać stabilne i mogą ulec uszkodzeniu.

Wkładając kieliszki z długą nóżką i puchary opieraj je o krawędź kosza lub półkę, a nie o inne naczynia.

Wszystkie pojemniki takie jak kubki, szklanki i garnki należy włożyć do zmywarki otworem w dół; w przeciwnym razie w naczyniach może zbierać się woda.

Jeśli w maszynie jest kosz na sztućce, aby uzyskać najlepsze rezultaty, zaleca się stosowanie siatki na sztućce. Wszystkie większe naczynia (garnki, patelnie, pokrywki, talerze, miski itp.) i bardzo brudne należy umieścić na dolnej półce.

Naczynia i sztućce nie powinny być umieszczane nad sobą.



OSTRZEŻENIE: Uważać, aby nie zablokować obrotu ramion natryskowych.



OSTRZEŻENIE: Po włożeniu naczyń upewnić się, że nie uniemożliwiają one otwarcia dozownika detergentu.

- Zalecenia

Przed włożeniem naczyń do maszyny należy usunąć z nich większe pozostałości. Uruchomić maszynę z pełnym zmywaniem.



Nie przeciągać szuflad ani nie wkładać naczyń do niewłaściwego kosza.



OSTRZEŻENIE: Aby uniknąć ewentualnych obrażeń, noże z długimi trzonkami i ostrymi końcówkami należy układać w koszu ostrymi punktami do dołu lub poziomo.

ROZDZIAŁ 5: WKŁADANIE NACZYŃ DO ZMYWARKI

MIĘKKI DOTYK

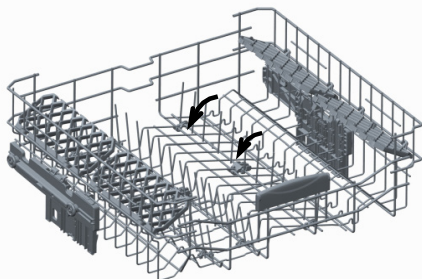
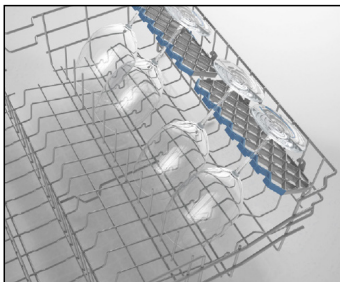
Górny koszyk

Stelaż o regulowanej wysokości

Stelaże te służą do zwiększania pojemności górnego koszyka. Można w nie wkładać szklanki i kubki. Wysokość tych stelaży można regulować. Dzięki tej funkcji pod stelażami można umieszczać szklanki różnej wielkości.

Dzięki zamontowanym na koszyku elementom do regulacji wysokości można używać stelaży o 2 różnych wysokościach. Ponadto z boku na stelażach można umieszczać długie widelce, noże i łyżki, tak aby nie blokowały obrotu ramion.

Funkcja miękkiego dotyku umożliwiła umieszczanie na stelażach delikatnych kieliszków. Kieliszek do wina umieszcza się w miejscu wskazanym na ilustracji.

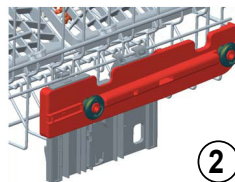
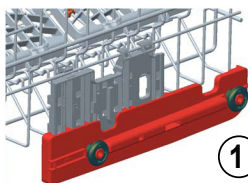
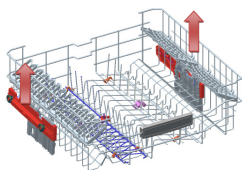


Składane kratki

Składane kratki na górnym koszu pozwalają łatwiej układać duże naczynia, takie jak garnki, patelnie itp. W razie potrzeby każdą część można złożyć osobno lub złożyć je wszystkie zyskując dużą przestrzeń. Żeby wyregulować składane kratki, podnieś je do góry lub złóż do dołu.

Regulacja wysokości kosza, gdy jest pełny

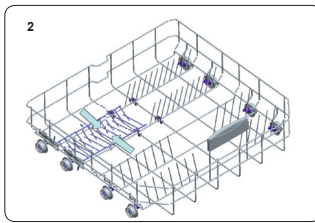
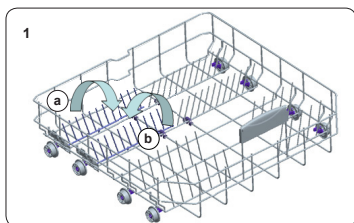
Mechanizm regulacji wysokości górnego kosza pozwala wyregulować jego wysokość bez wyjmowania naczyń i w razie potrzeby utworzyć dużą przestrzeń na górze lub dole zmywarki. Kosz zmywarki jest fabrycznie ustawiony w położeniu górnym. Żeby podnieść koszyk, chwyc go z obu stron i pociągnij do góry. Żeby go obniżyć, ponownie chwyc z obu stron i opuść. Sprawdź przy mechanizmie regulacji załadowanego kosza, czy obie strony znajdują się w tym samym położeniu (górnym lub dolnym).



Dolny kosz z kratkami

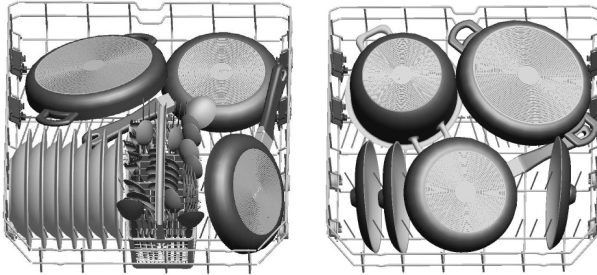
Składane kratki

Dolny kosz zmywarki posiada cztery składane kratki ułatwiające układanie dużych naczyń, takich jak garnki, patelnie itp. W razie potrzeby każdą część można złożyć niezależnie lub złożyć je wszystkie, żeby uzyskać dużą przestrzeń. Żeby je wyregulować, podnieś je lub opuść.

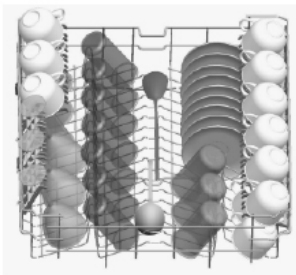


ROZDZIAŁ 5: WKŁADANIE NACZYŃ DO ZMYWARKI

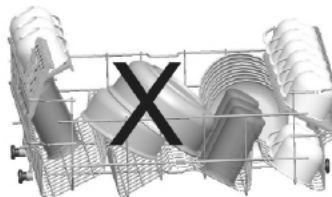
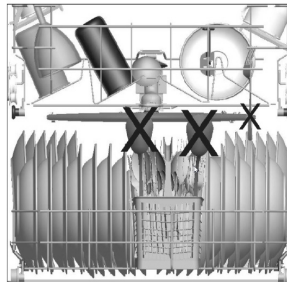
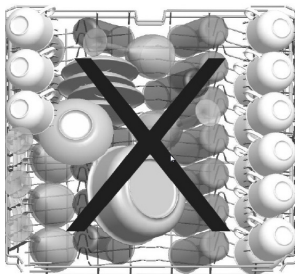
Alternatywne sposoby napełniania koszyków
Koszyk dolny



Koszyk górny



Niewłaściwe napełnianie koszyków



Nieprawidłowe włożenie naczyń może powodować niską skuteczność zmywania i suszenia. Aby uzyskać dobre wyniki, należy postępować zgodnie z zaleceniami producenta.

Ważna informacja dla laboratoriów badawczych

Aby uzyskać szczegółowe informacje na temat testów wydajności, proszę zapytać pod adresem: dishwasher@standardtest.info. W e-mailu proszę podać nazwę modelu i numer seryjny (20 cyfr), które znajdują się na drzwiczkach zmywarki.


ROZDZIAŁ 6: OPIS PROGRAMÓW

TABELA PROGRAMÓW

	P1	P2		P3	P4	P5
Nazwa programu:	Eco 50°	Intensive 65°	Auto	Express 50' 65°	Quick 30' 40°	Prewash
Rodzaj zabrudzeń:	Standardowy program do codziennego zmywania normalnie zabrudzonych naczyń przy zmniejszonym zużyciu energii i wody	Do mocno zabrudzonych naczyń	Program automatyczny do mycia mocno zanieczyszczonych naczyń	Do normalnie zabrudzonych, codziennie używanych naczyń z szybszym programem	Do lekko zabrudzonych naczyń oraz szybkiego zmywania.	Odpowiedni do płukania naczyń, które będą zmywane później
Stopień zabrudzenia:	Średnie	Mocne	Mocne	Średnie	Lekkie	Lekkie
"Ilość detergentu: A: 25 cm3 B: 15 cm3"	A	A	A	A	A	-
Czas trwania programu (godz.:min):	03:25	01:57	01:25 - 01:57	00:50	00:30	00:15
Zużycie energii el. (kWh/cykl):	0.937	1.700	1.450 - 1.700	1.100	0.740	0.020
Zużycie wody (l/cykl):	12.0	17.2	11.9 - 17.2	12.0	12.4	4.5

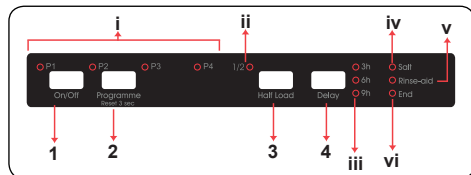
ROZDZIAŁ 6: OPIS PROGRAMÓW

- Czas trwania programu może się zmieniać w zależności od ilości naczyń, temperatury wody, temperatury otoczenia oraz wybranych funkcji dodatkowych.
- Wartości podane w odniesieniu do programów innych niż Eko mają charakter wyłącznie orientacyjny.
- Program Eko jest odpowiedni do mycia naczyń zabrudzonych w normalnym stopniu. Jest to program zapewniający największą wydajność pod względem zużycia energii i wody. Jest to program wykorzystywany podczas oceny zgodności z przepisami UE dotyczącymi wymogów ekoprojektu.
- Zmywanie naczyń z gospodarstwa domowego w zmywarce zwykle oznacza mniejsze zużycie energii i wody w porównaniu ze zmywaniem ręcznym, przy zachowaniu instrukcji producenta zmywarki.
- Do krótkich programów należy używać tylko detergentów w proszku.
- Programy krótkie nie obejmują suszenia.
- Aby przyspieszyć proces suszenia, zalecamy lekkie otwarcie drzwiczek po zakończeniu cyklu.
- Użytkownik może uzyskać dostęp do bazy danych produktów zawierającej informacje o modelu po zeskanowaniu kodu QR na etykiecie energetycznej.

 **UWAGA:** Zgodnie z dyrektywami 1016/2010 i 1059/2010 wartości zużycia energii podczas programu Eko mogą się różnić. Powyższa tabela jest zgodna z wymogami dyrektyw 2019/2022 i 2017/2022

ROZDZIAŁ 7: WŁĄCZANIE ZMYWARKI I WYBIERANIE PROGRAMU

PANEL STEROWANIA



1. Przycisk włączania/wyłączania
2. Przycisk wyboru programu
 - i. Diody LED programu
 - ii. Dioda LED połowy wsadu
3. Przycisk połowy wsadu
4. Przycisk opóźnienia
 - iii. Diody LED opóźnienia
 - iv. Wskaźnik ilości soli
 - v. Wskaźnik ilości nabłyszczacza
 - vi. Wskaźnik zakończenia programu

1. Przycisk włączania/wyłączania

Włączyć urządzenie, naciskając przycisk włączania/wyłączania. Przy włączeniu urządzenia wskaźnik zakończenia programu (vi) będzie świecił.

2. Przycisk wyboru programu

Wybrać odpowiedni program do naczyń, naciskając przycisk wyboru programu. Dioda LED programu (i) odpowiadająca wybranemu programowi zaświeci się, a wskaźnik zakończenia programu (vi) będzie wyłaczony. Program zostanie uruchomiony automatycznie po zamknięciu drzwiczek.

3. Przycisk połowy wsadu

Nacisnąć przycisk połowy wsadu, aby skrócić czas trwania wybranego programu i tym samym zmniejszyć zużycie energii oraz wody. Po wybraniu opcji połowy wsadu zaświeci się dioda LED połowy wsadu (ii).

4. Przycisk opóźnienia

Nacisnąć przycisk opóźnienia, aby opóźnić moment rozpoczęcia programu o okres 3, 6 lub 9 godzin. Jedno naciśnięcie przycisku opóźnia rozpoczęcie programu o 3 godziny, dwukrotne naciśnięcie opóźnia je o 6 godzin, a naciśnięcie trzy razy opóźnia rozpoczęcie programu o 9 godzin.

Nacisnąć przycisk regulacji opóźnienia, aby zmienić lub anulować czas uruchomienia z opóźnieniem. Zaświeci się dioda LED opóźnienia (iii) odpowiadająca pozostałemu czasowi trwania opóźnienia (3 godz., 6 godz., 9 godz.). W przypadku wyłączenia zmywarki po aktywacji czasu opóźnienia, czas opóźnienia zostaje anulowany.

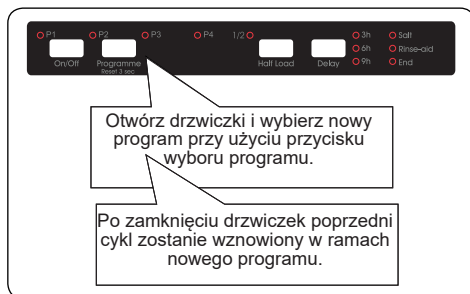
UWAGA: Jeśli nie zamierzasz uruchamiać wybranego programu, zobacz wskazówki w częściach „Zmiana programu” i „Anulowanie programu”.

UWAGA: jeżeli ilość soli zmiękczającej jest niewystarczająca, zaświeci się wskaźnik ostrzegający o braku soli (iv), co będzie wskazywało potrzebę napełnienia komory z solą.

UWAGA: jeżeli ilość nabłyszczacza jest niewystarczająca, zaświeci się wskaźnik ostrzegający o braku nabłyszczacza (v), co będzie wskazywało potrzebę napełnienia komory nabłyszczacza.

Zmiana programu

Wykonaj opisane poniżej czynności, aby zmienić program w trakcie pracy.



UWAGA: aby zatrzymać program przed jego zakończeniem, najpierw delikatnie otwórz drzwiczki – pozwoli to uniknąć rozlania wody.

ROZDZIAŁ 7: WŁĄCZANIE ZMYWARKI I WYBIERANIE PROGRAMU

Anulowanie programu

Wykonaj opisane poniżej czynności, aby anulować program w trakcie pracy.


Gdy drzwiczki urządzenia są otwarte, będzie świeciła się lampka odpowiadająca ostatnio wybranemu programowi.



Naciśnij i przytrzymaj przez 3 sekundy przycisk wyboru programu. Wskaźnik zakończenia programu będzie migał, a lampka programu się wyłączy.

Proces wyrzutu wody rozpocznie się po zamknięciu drzwiczek urządzenia i będzie trwał 30 sekund. Brzęczyk zabrzmi 5 razy, gdy program zostanie anulowany, a następnie zapali się wskaźnik zakończenia programu.

Wyłączanie urządzenia



Wskaźnik zakończenia programu będzie świecił po zakończeniu programu. Sygnał również zabrzmi 5 razy. Można wyłączyć urządzenie przyciskiem włączania/wyłączania.

Wymij wtyczkę i odetnij dopływ wody.

UWAGA: nie otwieraj drzwiczek przed zakończeniem programu.

UWAGA: jeżeli podczas pracy otwarte zostaną drzwiczki urządzenia lub odcięte zostanie zasilanie elektryczne w trakcie działania programu, program zostanie wznowiony po zamknięciu drzwiczek lub przywróceniu zasilania.

UWAGA: jeżeli zasilanie zostanie wyłączone lub drzwiczki urządzenia zostaną otwarte podczas suszenia, program zostanie zakończony. Urządzenie jest teraz gotowe do wybrania nowego programu.

Regulacja głośności brzęczyka

Aby zmienić poziom głośności brzęczyka, wykonaj opisane poniżej czynności:

1. Otwórz drzwiczki i jednocześnie naciśnij przyciski programu (2) i połowy wsadu (3) przez 3 sekundy.

2. Po rozpoznaniu ustawienia głośności brzęczyk wyemituje długi sygnał, a na urządzeniu

wyświetli się ostatni poziom ustawienia: od „S0” do „S3”.

3. Aby zmniejszyć poziom głośności, naciśnij przycisk programu (2). Aby zwiększyć poziom głośności, naciśnij przycisk połowy wsadu (3).

4. Po zmianie poziomu głośności zaświecą się odpowiednie diody LED przedstawione w tabeli poniżej.

Poziomy dźwięku	Diody LED			
	1/2	3 godz.	6 godz.	9 godz.
S0				X
S1			X	X
S2		X	X	X
S3	X	X	X	X

5. Aby zapisać wybrany poziom głośności, wyłącz urządzenie.

Poziom „S0” oznacza, że wszystkie dźwięki są wyłączone. Ustawienie fabryczne to „S3”.

Tryb oszczędzania energii

Aby włączyć lub wyłączyć tryb oszczędzania energii,

wykonaj poniższe czynności:

1. Otwórz drzwiczki i jednocześnie naciśnij przyciski połowy wsadu (3) i opóźnienia (4) przez 3 sekundy.

2. Po 3 sekundach na urządzeniu zostanie wyświetlone ostatnie ustawienie.

3. Przy włączonym trybie oszczędzania energii świecą się diody LED P1, P2, 1/2. W tym trybie wewnętrzne lampki wyłączą się 4 minuty po otwarciu drzwiczek, a urządzenie wyłączy się po 15 minutach bezczynności, aby oszczędzać energię.

4. Przy wyłączonym trybie oszczędzania

ROZDZIAŁ 7: WŁĄCZANIE ZMYWARKI I WYBIERANIE PROGRAMU

energii świecą się diody LED P1, P2. Jeżeli tryb oszczędzania energii jest wyłączony, wewnętrzne lampki będą się świecić, dopóki drzwiczki są otwarte, a urządzenie będzie włączone, dopóki użytkownik go nie wyłączy.

5. Włącz urządzenie, aby zapisać wybrane ustawienie.

W ustawieniu fabrycznym tryb oszczędzania energii jest włączony.

Informacyjna dioda LED 2.1 (w zależności od modelu)

Wskaźnik LED	Stan urządzenia
Czerwony, ciągły	Urządzenie wykonuje program
Czerwony, migający	Program został anulowany.
Czerwony, migający szybko	Usterka urządzenia. Patrz punkt „ Automatyczne ostrzeżenia o usterekach i sposób postępowania ”.
Zielony, ciągły	Program został zakończony.

CZYSZCZENIE I KONSERWACJA

Czyszczenie zmywarki ma znaczenie dla uzyskania długiej żywotności urządzenia. Należy się upewnić, że ustawienie zmiękczenia wody (jeśli jest dostępne) określono prawidłowo, a także że stosuje się odpowiednią ilość detergentu, aby zapobiec gromadzeniu się kamienia. Po zapaleniu się czujnika poziomu soli należy napełnić zbiornik na sól.

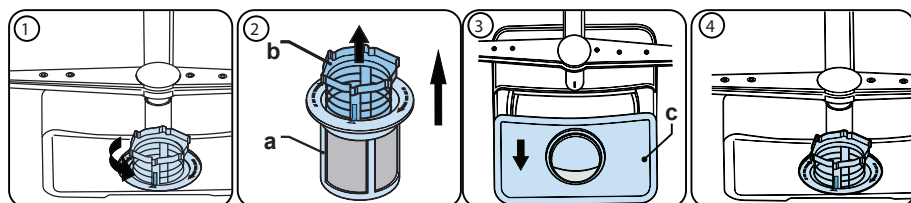
Z upływem czasu w zmywarce może gromadzić się tłuszcz i kamień. W takiej sytuacji należy:

- Napełnić komorę na detergent bez ładowania naczyń do zmywarki. Wybrać program mycia z wysoką temperaturą i uruchomić pustą zmywarkę. Jeśli po zakończeniu programu mycia zmywarka nie jest odpowiednio wyczyszczona, należy zastosować środek do czyszczenia zmywarek.
- Aby wydłużyć żywotność zmywarki, należy czyścić urządzenie regularnie raz w miesiącu.
- Regularnie przecierać uszczelki drzwi za pomocą wilgotnej ściereczki, aby usunąć wszelkie nagromadzone pozostałości lub substancje obce.

- Filtry

Czyścić filtry i ramiona natryskowe co najmniej raz w tygodniu. Jeśli na zgrubnym lub drobnym filtrze pozostały jakieś resztki jedzenia lub substancje obce, należy je usunąć i dokładnie umyć filtry pod wodą.

- a) Mikrofiltr b) Filtr zgrubny
c) Filtr metalowy



Aby wymontować i wyczyścić zespół filtrów, należy przekręcić go w lewo i wyjąć poprzez uniesienie w górę (1). Wyciągnąć filtr zgrubny z mikrofiltra (2). Następnie wyciągnąć i wyjąć filtr metalowy (3). Płukać filtr dużą ilością wody do czasu usunięcia osadu. Złożyć filtry. Włożyć wkład filtra i obrócić go w prawo (4).

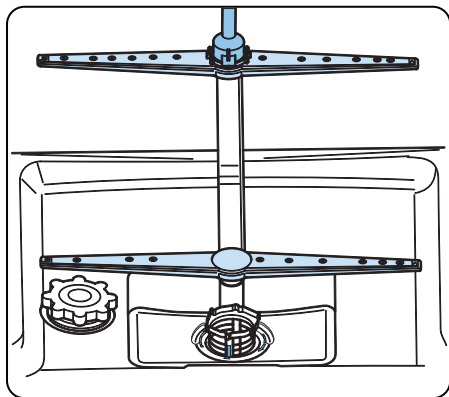
- Nie używać zmywarki bez żadnego filtra.
- Niewłaściwe założenie filtra zmniejsza skuteczność zmywania.
- Czyste filtry są niezbędne do prawidłowego działania urządzenia.

- Ramiona natryskowe

Upewnić się, że otwory w ramionach natryskowych nie są zatkane, a w ramionach nie ma żadnych resztek jedzenia ani ciał obcych. Jeśli coś się zatkało, należy wyjąć ramiona natryskowe i umyć je pod wodą. Aby wyjąć górne ramię natryskowe, należy

ROZDZIAŁ 8: KONSERWACJA I CZYSZCZENIE

odkręcić nakrętkę mocującą poprzez obracanie w prawo i pociągnięcie w dół. Przy zakładaniu górnego ramienia z powrotem należy się upewnić, że nakrętka jest całkowicie dokręcona.



Pompa odpływowa

Duże resztki jedzenia lub ciała obce, które nie zostaną zatrzymane na filtrach, mogą zatkać pompę brudnej wody. Jeśli dojdzie do takiej sytuacji, woda do płukania pozostaje na poziomie ponad filtrem.



































⚠ Ostrzeżenie: Zagrożenie przecięciem!

Podczas czyszczenia pompy brudnej wody należy uważać, aby nie skaleczyć się kawałkami zbitego szkła lub ostrymi sztućcami itp.

Sposób postępowania:

1. Zawsze najpierw odłączyć urządzenie od zasilania sieciowego.
2. Wyjąć kosze na naczynia.
3. Wyjąć filtry.
4. Wybrać wodę, w razie potrzeby użyć gąbki.
5. Sprawdzić opróżnione miejsce i usunąć wszelkie ciała obce.
6. Zamontować filtry.
7. Włożyć kosze.

ROZDZIAŁ 9: KODY AWARII I CO ROBIĆ W RAZIE AWARII

KOD BŁĘDU					MOŻLIWA USTERKA	SPOSÓB POSTĘPOWANIA
P1	P2	1/2	3 godz.	6 godz.		
					Usterka układu dopływu wody	Upewnij się, że kurek dopływu wody jest otwarty, a woda płynie. Odłącz wąż dopływu od kurka i wyczyść filtr węża. Jeżeli błąd nie ustąpił, skontaktuj się z serwisem.
					Usterka układu ciśnieniowego	Skontaktuj się z serwisem.
					Ciągły dopływ wody	Zakręć kurek i skontaktuj się z serwisem.
					Brak możliwości odpływu wody	Wąż odpływu wody i filtry mogą być zatkane. Anuluj program. Jeżeli błąd nie ustąpił, skontaktuj się z serwisem. Skontaktuj się z serwisem.
					Uszkodzona grzałka	Skontaktuj się z serwisem.
					Nadmierny przepływ	Odłącz urządzenie i zamknij kurek. Skontaktuj się z serwisem.
					Uszkodzona karta elektroniczna	Skontaktuj się z serwisem.
					Przegrzanie	Skontaktuj się z serwisem.
					Uszkodzony czujnik grzałki	Skontaktuj się z serwisem.
					Usterka wysokiego napięcia	Skontaktuj się z serwisem.
					Usterka niskiego napięcia	Skontaktuj się z serwisem.

Prace montażowe i naprawcze muszą być zawsze wykonywane przez autoryzowanych serwisantów, aby uniknąć ryzyka. Producent nie ponosi odpowiedzialności za szkody mogące wyniknąć z procedur wykonywanych przez osoby nieupoważnione. Naprawy mogą być wykonywane wyłącznie przez techników. W razie potrzeby wymiany podzespołu należy stosować wyłącznie oryginalne części zamienne.

Nieprawidłowo wykonane naprawy lub stosowanie nieoryginalnych części zamiennych może spowodować znaczne szkody, a także narazić użytkownika na duże ryzyko.

Dane kontaktowe do serwisu klienta znajdują się na końcu dokumentu.

Oryginalne części zamienne do poszczególnych funkcji zgodne z wymogami ekoprojektu można uzyskać w dziale serwisu klienta przez okres co najmniej 10 lat od daty wprowadzenia urządzenia na rynek Europejskiego Obszaru Gospodarczego.

ROZDZIAŁ 10: INFORMACJE PRAKTYCZNE I UŻYTECZNE

Jeśli pali się jedna z lampek monitorowania programu, a lampka Start/Pause pali się i gaśnie, Drzwiczki zmywarki są otwarte, zamknij je.

Jeśli program się nie uruchamia

- Sprawdź, czy wtyczka jest włożona do gniazdka.
- Sprawdź bezpieczniki w domu.
- Upewnij się, że kran wlotu wody jest otwarty.
- Upewnij się, że drzwiczki zmywarki są zamknięte.
- Upewnij się, że zmywarka została włączona naciśnięciem przycisku Power On / Off (Zasilanie Zał./Wyt.)

• Upewnij się, że filtr na wlocie wody i filtry zmywarki nie są zatkane.

Jeśli migają lampki „Wash / Dry” (Zmywanie/Suszenie) i „End” (Koniec)

• Aktywny jest alarm przelewania wody

• Zakręć kurek i skontaktuj się z autoryzowanym serwisem.

Jeśli po zakończeniu zmywania nie gasną lampki kontrolne

Nie został jeszcze zwolniony przycisk Power On / Off (Zasilanie Zał./Wyt.)

Jeżeli w komorze na detergent pozostają jego resztki

Dodano detergent, gdy jego komora była mokra.

Jeśli po ukończeniu programu w zmywarce pozostaje woda

- Węza spustu wody jest zatkany lub skręcony.
- Filtry są zatkane.
- Program się jeszcze nie skończył.

Jeśli zmywarka zatrzymuje się w trakcie zmywania

- Awaria zasilania
- Brak dopływu wody
- Program może być w trybie gotowości.

Jeśli w trakcie zmywania słychać odgłosy wstrząsów i uderzeń

- Nieprawidłowo włożone naczynia
- Ramię natryskowe uderza o naczynia.

Jeśli na naczyniach zostają reszki jedzenia

- Nieprawidłowo włożone naczynia, rozpylana woda nie sięga tych miejsc
- Przepelniony koszyk
- Naczynia opierają się o siebie.
- Dodano za mało detergentu.
- Wybrano nieodpowiedni, zbyt słaby program zmywania.
- Ramię natryskowe zatkane resztką jedzenia.
- Zatkane filtry
- Nieprawidłowo założone filtry
- Zatkana pompa spustu wody

Jeśli na naczyniach zostają białawe plamy

- Użyto zbyt mało detergentu.
- Zbyt nisko ustawiony poziom dozowania środka nablyszczającego
- Nie stosuje się soli specjalnej pomimo wysokiej twardości wody.
- Zbyt nisko ustawiony poziom układu zmiękczenia wody
- Nie całkiem zamknięta pokrywka komory na sól

Jeśli naczynia nie wysychają do sucha

- Wybrano program bez suszenia.
- Zbyt nisko ustawiona dawka środka nablyszczającego
- Zbyt szybko wyjęto naczynia.

Jeśli na naczyniach zostają plamy rdzy

- Zmywane naczynia nie są należycie nierdzewne.
- Wysoki poziom soli w wodzie do zmywania.
- Nie całkiem zamknięta pokrywka komory na sól
- Zbyt dużo soli wysypało się na boki i do zmywarki podczas napełniania jej solą.
- Złe uziemienie sieci elektrycznej.

Jeśli po podjęciu tych działań, albo w razie jakiegokolwiek tu nieuwzględnionej awarii wezwij autoryzowany serwis.

POZBYWANIE SIĘ ZUŻYTEJ ZMYWARKI

Ten symbol na produkcie lub opakowaniu oznacza, że produkt nie powinien być traktowany jako odpadki domowe. Powinien natomiast zostać dostarczony do odpowiedniego miejsca zbiórki elektrycznych i elektronicznych

surowców wtórnych. Przyczynisz się tym do uniknięcia potencjalnie negatywnych skutków dla środowiska naturalnego i zdrowia ludzi.

Odzysk surowców wtórnych pomoże w zachowaniu zasobów naturalnych. Aby uzyskać więcej szczegółowych informacji na temat odzysku surowców wtórnych z tego produktu, proszę skontaktować się z władzami lokalnymi, krajowym serwisem oczyszczania z odpadów, lub sklepem, w którym go zakupiono.

W filtrze biologicznym PP zmywarki znajduje się produkt biobójczy zapobiegający namnażaniu się bakterii. Substancja czynna: pirytionian cynku (nr CAS: 13463-41-7)





Service & Support

Visit Our Website
sharphomeappliances.com

52349719 R60

SHARP

Be Original.