




# Monitor Dell G3223D

## Instrukcja użytkownika

Model monitora: G3223D  
Model - zgodność z przepisami: G3223Dc



-  **UWAGA: UWAGA** oznacza ważną informację, która może pomóc w lepszym wykorzystaniu komputera.
-  **PRZESTROGA: PRZESTROGA** oznacza potencjalne niebezpieczeństwo uszkodzenia lub utraty danych, w przypadku nie zastosowania się do instrukcji.
-  **OSTRZEŻENIE: OSTRZEŻENIE** oznacza potencjalną możliwość wystąpienia uszkodzenia własności, obrażeń osób lub śmierci.

**Copyright © 2022 Dell Inc. lub jej firmy zależne. Wszelkie prawa zastrzeżone.** Dell, EMC i inne znaki towarowe to znaki towarowe firmy Dell Inc. lub jej firm zależnych. Pozostałe znaki towarowe mogą być znakami towarowymi ich odpowiednich właścicieli.

2022 – 03

Rev. A00



# Spis treści

<b>Instrukcje bezpieczeństwa</b> . . . . .	<b>6</b>
<b>Informacje o monitorze</b> . . . . .	<b>8</b>
Zawartość opakowania . . . . .	8
Właściwości produktu . . . . .	10
Identyfikacja części i elementów sterowania . . . . .	12
Widok z przodu . . . . .	12
Widok od tyłu . . . . .	13
Widok z boku . . . . .	15
Widok z dołu . . . . .	15
Dane techniczne monitora . . . . .	17
Dane techniczne rozdzielczości . . . . .	20
Obsługiwane tryby wideo . . . . .	20
Wstępnie ustawione tryby wyświetlania . . . . .	21
Parametry elektryczne . . . . .	23
Charakterystyki fizyczne . . . . .	25
Charakterystyki środowiskowe . . . . .	26
Obsługa Plug and Play . . . . .	27
Polityka jakości i pikseli monitora LCD . . . . .	27
Ergonomia . . . . .	27
Obsługa i przenoszenie wyświetlacza . . . . .	30
Wskazówki dotyczące konserwacji . . . . .	32
Czyszczenie monitora . . . . .	32



<b>Ustawianie monitora</b> . . . . .	<b>34</b>
Montaż podstawy . . . . .	34
Nachylenie i wysuwanie w pionie . . . . .	36
Nachylenie z wysuwaniem . . . . .	36
Wysuwanie w pionie . . . . .	36
Podłączenie monitora . . . . .	37
Podłączenie kabla DisplayPort 1.4 . . . . .	37
Porządkowanie kabli . . . . .	38
Zabezpieczanie monitora z użyciem blokady Kensington (opcjonalna) . . . . .	39
Demontaż podstawy monitora . . . . .	40
Montaż na ścianie (opcjonalnie) . . . . .	41
<b>Obsługa monitora</b> . . . . .	<b>43</b>
Włączanie zasilania monitora . . . . .	43
Używanie przycisku joysticka . . . . .	43
Opis joysticka . . . . .	44
Używanie przycisków sterowania . . . . .	45
Przyciski sterowania . . . . .	45
Korzystanie z menu ekranowego (OSD) . . . . .	47
Dostęp do systemu menu . . . . .	47
Console Mode (Tryb konsoli) . . . . .	63
Vision Engine . . . . .	64
USB-C Prioritization (Priorytetyzacja USB-C) . . . . .	67
Blokada przycisków menu i zasilania . . . . .	68
Komunikaty ostrzeżeń OSD . . . . .	70
Ustawianie maksymalnej rozdzielczości . . . . .	74







<b>Rozwiązywanie problemów</b> . . . . .	<b>75</b>
Autotest . . . . .	75
Wbudowane testy diagnostyczne . . . . .	77
Typowe problemy. . . . .	79
Problemy charakterystyczne dla produktu . . . . .	82
<b>Informacje dotyczące przepisów</b> . . . . .	<b>83</b>
Uwagi FCC (tylko USA) i inne informacje dotyczące przepisów. . . . .	83
Baza danych produktów UE dla etykiety dotyczącej zużycia energii i arkusza informacji o produkcie . . . . .	83
Kontaktowanie się z firmą Dell. . . . .	83



# Instrukcje bezpieczeństwa

Użyj następujących zaleceń dotyczących bezpieczeństwa w celu zabezpieczenia monitora przed potencjalnym uszkodzeniem i zapewnienia bezpieczeństwa osobistego. Jeśli nie zostanie to określone inaczej w każdej procedurze w tym dokumencie założono, że użytkownik przeczytał dostarczone z monitorem informacje dotyczące bezpieczeństwa.

 **UWAGA: Przed użyciem monitora, należy przeczytać informacje dotyczące bezpieczeństwa dostarczone z posiadanym monitorem i wydrukowane na produkcie. Dokumentację należy zachować w bezpiecznym miejscu do wykorzystania w przyszłości.**

 **OSTRZEŻENIE: Używanie elementów sterowania, regulacji lub procedur, innych niż określone w tej dokumentacji, może spowodować narażenie na porażenie prądem elektrycznym, zagrożenia związane z prądem elektrycznym i/lub zagrożenia mechaniczne.**

 **OSTRZEŻENIE: Możliwy długotrwały efekt słuchania audio przy wysokiej głośności przez słuchawki (na monitorze, który je obsługuje), może uszkodzić słuch.**

- Monitor należy umieścić na trwałej powierzchni i obsługiwać z zachowaniem ostrożności. Ekran jest delikatny i po jego upuszczeniu lub naciśnięciu ostrym przedmiotem, można go uszkodzić.
- Należy się upewnić, że monitor jest zasilany prądem zmiennym dostępnym w miejscu użytkownika.
- Monitor należy utrzymywać w temperaturze pokojowej. Zbyt niska lub wysoka temperatura może wpływać negatywnie na ciekłe kryształy wyświetlacza.
- Kabel zasilający monitora należy podłączyć do znajdującego się w pobliżu i dostępnego, ściennego gniazda zasilającego. Patrz [Podłączenie monitora](#).
- Monitora nie należy umieszczać i używać na mokrej powierzchni lub w pobliżu wody.
- Monitora nie należy narażać na duże wstrząsy lub silne uderzenia. Na przykład, monitora nie należy umieszczać w bagażniku samochodowym.
- Monitor należy odłączyć, gdy długo nie będzie używany.
- Aby uniknąć porażenia prądem elektrycznym, nie należy zdejmować żadnych pokryw lub dotykać elementów wewnątrz monitora.



- Należy uważnie przeczytać niniejsze instrukcje. Dokument ten należy zachować na przyszłość. Należy stosować się do wszystkich ostrzeżeń i instrukcji wskazanych na produkcie.
- Określone monitory można zamontować z użyciem sprzedawanego oddzielnie zestawu do montażu VESA. Należy się upewnić, że są używane prawidłowe specyfikacje VESA, jak określono w Instrukcji użytkownika w części dotyczącej montażu na ścianie.

W celu uzyskania informacji o instrukcjach bezpieczeństwa, *należy sprawdzić w dostarczonym z monitorem dokumencie Informacje dotyczące bezpieczeństwa, środowiska i przepisów (SERI)*.



# Informacje o monitorze



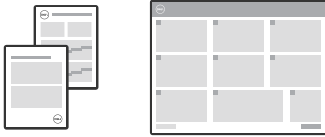
## Zawartość opakowania

Następująca tabela udostępnia listę komponentów dostarczonych z monitorem. Jeśli któregoś z elementów brakuje należy się skontaktować z firmą Dell. Więcej informacji można znaleźć w części [Kontaktowanie się z firmą Dell](#).

**UWAGA:** Niektóre elementy mogą być opcjonalne i nie są dostarczane z danym monitorem. Niektóre funkcje mogą być niedostępne w określonych krajach.

Obraz komponentu	Opis komponentu
	Monitor
	Wspornik podstawy
	Podstawa
	Kabel zasilający (zależy od kraju)



Obraz komponentu	Opis komponentu
	<p>Kabel DP1.4</p>
	<p>Kabel USB-C</p>
	<ul style="list-style-type: none"> <li>• Skrócona instrukcja obsługi</li> <li>• Informacje dotyczące bezpieczeństwa, środowiska i przepisów</li> </ul>



## Właściwości produktu

Monitor Dell G3223D jest wyposażony w aktywną matrycę, tranzystory cienkowarstwowe (TFT), wyświetlacz ciekłokrystaliczny (LCD), powłokę antystatyczną i podświetlenie LED. Właściwości monitora:

- Widoczny obszar wyświetlacza, zmierzony po przekątnej 80 cm (31,50 cala).
- Rozdzielczość 2560 x 1440 oraz pełnoekranowa obsługa niższych rozdzielczości.
- Certyfikat zgodności z NVIDIA G-SYNC i obsługa technologii AMD FreeSync Premium Pro, dla zapewnienia płynnego, wolnego od zacięć, niskiego opóźnienia obrazu gier.
- Obsługa wysokich szybkości odświeżania 144 Hz i 165 Hz oraz szybki czas odpowiedzi 1 ms w trybie Extreme (Ekstremalny).
- VESA DisplayHDR 400.
- Gama kolorów DCI-P3 95%.
- Obsługa trybów wyboru Picture by Picture (PBP) i Picture in Picture (PIP).
- Włączona z obsługą konsoli do gier VRR.
- Vision Engine obejmuje funkcje Night vision (Widzenie w ciemności), Clear vision (Wyraźne widzenie), Bino vision (Widzenie Bino), Chroma vision (Widzenie Chroma) lub Crosshair (Celownik) , które poprawiają elementy wizualne w różnych scenach gier.
- Łączność cyfrowa za pośrednictwem złączy DP i HDMI.
- Wyposażony w jeden port USB Type-C przesyłania danych i dwa porty USB pobierania danych.
- Zgodność z Plug and Play, jeśli ta funkcja jest obsługiwana przez używany komputer
- Regulacje w menu ekranowym (OSD) ułatwiają konfigurację i optymalizację ekranu.
- Monitor oferuje użytkownikowi rozszerzone funkcje gier, takie jak Timer, Frame Rate Counter (Licznik klatek na sekundę) i Dark Stabilizer (Stabilizacja ciemnych scen), poza rozszerzonymi trybami gier, takimi jak FPS (ang. First-Person Shooter), MOBA/RTS (ang. Battle Royale/Real-Time Strategy), RPG (ang. Role-Playing Game), SPORTS (Sport), regulacje kolorów (custom color (kolory niestandardowe), warm (ciepłe), cool (zimne)) i trzy dodatkowe tryby gry do personalizacji, zgodnie ze swoimi preferencjami.
- Zdejmowana podstawa i rozstaw otworów montażowych w standardzie VESA (Video Electronics Standards Association) 100 mm zapewniają elastyczne rozwiązania montażu.



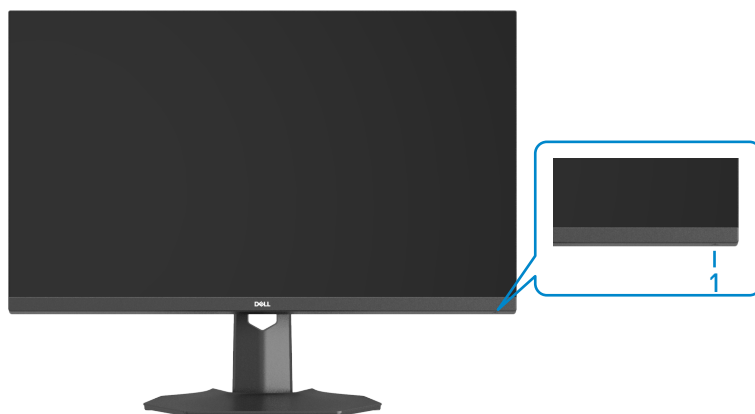
- Możliwość regulacji nachylenia, przekręcania i wysokości.
- Zabezpieczenie - gniazdo blokady.
- Oprogramowanie Dell Display Manager w zestawie.
- Wykorzystuje panel Low Blue Light (Niska emisja niebieskiego światła) i jest zgodny z TUV Rheinland (Rozwiązanie sprzętowe), po zresetowaniu modelu do ustawień fabrycznych/domyślnych (Preset mode (Tryb ustawień wstępnych): Standard (Standardowy)).
- Zapewnia optymalny komfort widzenia dzięki niemigoczącemu ekranowi.

**⚠ OSTRZEŻENIE: Możliwa długotrwała emisja niebieskiego światła z monitora może doprowadzić do uszkodzenia oczu. Długotrwałe efekty obejmują, ale nie są ograniczone do zmęczenia oczu i cyfrowego zmęczenia oczu. Funkcja ComfortView Plus służy do redukcji ilości niebieskiego światła, które jest emitowane z monitora, w celu optymalizacji komfortu oczu.**



## Identyfikacja części i elementów sterowania

### Widok z przodu

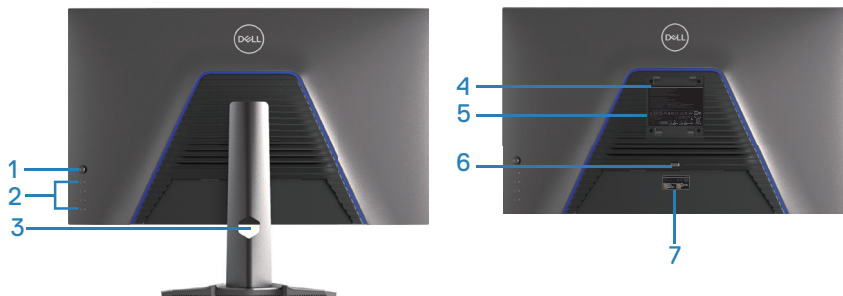


Etykieta	Opis	Zastosowanie
1	Przycisk włączenia/wyłączenia zasilania (z kontrolką stanu zasilania)	Aby włączyć lub wyłączyć monitor. Stałe, białe światło oznacza, że monitor jest włączony i działa normalnie. Migające, białe światło oznacza, że monitor znajduje się w trybie oszczędzania energii.





## Widok od tyłu



## Widok od tyłu z podstawą monitora

Etykieta	Opis	Zastosowanie
1	Joystick	Do sterowania menu OSD. Więcej informacji można znaleźć w części <a href="#">Obsługa monitora</a> .
2	Przyciski funkcji	Naciśnij przyciski funkcji w celu regulacji elementów w menu OSD. Więcej informacji można znaleźć w części <a href="#">Obsługa monitora</a> .
3	Gniazdo prowadzenia kabli	Umożliwia przeprowadzenie kabli w celu ich uporządkowania.
4	Otwory montażowe VESA (4)	Cztery otwory montażowe VESA (100 mm x 100 mm), dostępne za pokrywą VESA, która jest używana do montażu monitora na ścianie, poprzez zestaw do montażu na ścianie zgodny z VESA. Więcej informacji można znaleźć w części <a href="#">Montaż na ścianie (opcjonalnie)</a> .
5	Etykieta z informacjami wymaganymi przepisami	Lista zgodności z przepisami.
6	Przycisk zwolnienia podstawy	Zwalnianie podstawy z monitora.



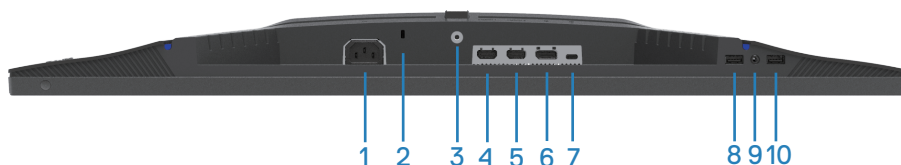
Etykieta	Opis	Zastosowanie
7	Etykieta zgodności z przepisami (z kodem kreskowym, numerem seryjnym i znacznikiem serwisowym)	Lista zgodności z przepisami. Tą etykietę należy sprawdzić, jeśli potrzebny jest kontakt z pomocą techniczną Dell. Kod serwisowy to unikatowy identyfikator alfanumeryczny, który umożliwia technikom serwisu Dell identyfikację komponentów sprzętowych w komputerze i uzyskanie dostępu do informacji o gwarancji.



## Widok z boku





## Widok z dołu



### Widok z dołu bez podstawy monitora

Etykieta	Opis	Zastosowanie
1	Złącze zasilania	Do podłączenia kabla zasilającego (dostarczony z monitorem).
2	Zabezpieczenie - gniazdo blokady (w oparciu o gniazdo zabezpieczenia Kensington)	Do zabezpieczenia monitora blokadą bezpieczeństwa (należy kupić oddzielnie), aby nie został zabrany przez niepowołaną osobę. Więcej informacji można znaleźć w części <a href="#">Zabezpieczenie monitora z użyciem blokady Kensington (opcjonalna)</a> .
3	Funkcja blokady podstawy	Do blokady podstawy w monitorze z użyciem śruby M3x6 mm (śruba niedostarczona).
4	Gniazdo HDMI 2.0	Podłączanie do komputera z użyciem kabla HDMI.



Etykieta	Opis	Zastosowanie
5	Gniazdo HDMI 2.0	Podłączanie do komputera z użyciem kabla HDMI.
6	DisplayPort 1.4	Podłączanie do komputera z użyciem kabla DisplayPort.
7	Złącze USB-C przesyłania danych	Podłączanie do komputera kabla USB-C, dostarczonego z monitorem. Ten port obsługuje USB Power Delivery, sygnał danych i wideo DisplayPort. Port SuperSpeed USB 5 Gbps (USB 3.2 Gen 1) Type-C, obsługuje Alternatywny tryb DP1.4. Obsługuje on maksymalną rozdzielczość 2560 x 1440 przy 60 Hz, PD 5 V/3 A.   <b>UWAGA: USB-C nie jest obsługiwane w wersjach Windows, starszych niż Windows 10.</b>
8	Port USB 3.0 ładowania	Port USB 3.0 pobierania danych z funkcją ładowania. Do podłączenia urządzenia USB w celu naładowania.
9	Gniazdo wyjścia słuchawek	Podłączanie słuchawek.
10	Port pobierania danych SuperSpeed USB 5 Gbps (USB 3.2 Gen 1) Type-A	Do podłączania swojego urządzenia USB.*  <b>UWAGA: W celu używania tych portów należy podłączyć kabel USB-C (dostarczony z monitorem), do portu USB-C przesyłania danych monitora i do komputera.</b>


\*Aby uniknąć zakłóceń sygnału po podłączeniu bezprzewodowego urządzenia USB do portu USB pobierania danych, NIE zaleca się podłączania żadnych innych urządzeń USB do sąsiednich portów.



## Dane techniczne monitora

Opis	Wartość
Typ ekranu	Aktywna matryca - TFT LCD
Typ panelu	Technologia In-plane switching (IPS)
Wielkości widocznego obrazu:	
Przekątna	800 mm (31,50 cala)
Poziomo, obszar aktywny	697,34 mm (27,45 cala)
Pionowo, obszar aktywny	392,26 mm (15,44 cala)
Obszar	273538,59 mm <sup>2</sup> (423,99 cala <sup>2</sup> )
Rozdzielczość natywna i częstotliwość odświeżania	2560 x 1440 przy 144 Hz (HDMI 2.0) 2560 x 1440 przy 165 Hz (DisplayPort 1.4)
Podziałka pikseli	0,2724 mm x 0,2724 mm
Liczba pikseli na cal (PPI)	93
Kąt widzenia:	
W poziomie	178° (typowo)
W pionie	178° (typowo)
Wyjście luminancji	400 cd/m <sup>2</sup> (typowe)
Współczynnik kontrastu	1000 do 1 (typowy)
Powłoka płyty przedniej	Haze 25%, 3H
Podświetlenie	System oświetlenia krawędziowego LED



Opis	Wartość
Czas odpowiedzi	<p>4 milisekundy szary do szarego w trybie <b>Fast (Szybki)</b>  2 milisekundy szary do szarego w trybie <b>Super Fast (Bardzo szybki)</b>  1 milisekunda szary do szarego w trybie <b>Extreme (Ekstremalny)</b></p> <p> <b>UWAGA: Czas 1 ms szary do szarego jest osiągalny w trybie Extreme (Ekstremalny), umożliwiając zmniejszenie widocznych rozmazań podczas ruchu i zwiększenie szybkości reakcji obrazu. Jednakże, tryb Extreme (Ekstremalny) może wprowadzić do obrazu trochę niewielkich ale zauważalnych wizualnych artefaktów. Ponieważ ustawienia komputera i wymagania każdego gracza są różne, zaleca się wypróbowanie różnych trybów, aby znaleźć najlepsze ustawienie.</b></p>
Głębokość kolorów	1,07 miliona kolorów (8 bitów + A-FRC)
Gama kolorów	DCI-P3 CIE 1976 95%
Złącza	<p>2 x HDMI 2.0 z HDCP 2.2 (2560 x 1440, do 144 Hz)</p> <p>1 x DisplayPort 1.4 z HDCP 2.2 (2560 x 1440, do 165 Hz)</p> <p>1 x port przesyłania danych USB Type-C (Tryb alternatywny z DisplayPort 1.4, 2560 x 1440, do 165 Hz. Power Delivery PD do 15 W)*</p> <p>1 x port pobierania danych USB 3.2 Gen 1 (5 Gbps) z ładowaniem prądem 2 A (maksymalny) BC 1.2</p> <p>1 x port pobierania danych SuperSpeed USB 5 Gbps (USB 3.2 Gen 1)</p> <p>1 x wyjście słuchawek</p>
Szerokość ramki (krawędź monitora do obszaru aktywnego):	
Górna	7,87 mm
Lewa/prawa	7,90 mm
Dolna	27 mm



<b>Opis</b>	<b>Wartość</b>
Możliwości regulacji:	
Regulacja wysokości podstawy	100 mm
Nachylenie	Od -5° do 21°
Przekręcanie	Od -30° do 30°
Regulacja nachylenia	Nie dotyczy
Zgodność z oprogramowaniem Dell Display Manager	Easy Arrange (Łatwa organizacja) i inne najważniejsze funkcje
Zabezpieczenia	Gniazdo blokady bezpieczeństwa (blokada kablowa, zakup opcjonalny)

\*USB-C (Tryb alternatywny z DisplayPort 1.4); obsługa High Bit Rate 3 (HBR3).



## Dane techniczne rozdzielczości

Opis	Wartość
Zakres skanowania poziomie	30 kHz do 250 kHz (automatyczne)
Zakres skanowania w pionie	48 Hz do 144 Hz (HDMI 2.0) 48 Hz do 165 Hz (DisplayPort 1.4)
Maksymalna wstępnie ustawiona rozdzielczość	2560 x 1440 przy 60 Hz z HDCP 2.2 2560 x 1440 przy 144 Hz z HDCP 2.2 (HDMI 2.0) 2560 x 1440 przy 165 Hz z HDCP 2.2 (DisplayPort 1.4/USB-C)

## Obsługiwane tryby wideo

Opis	Wartość
Możliwości wyświetlania wideo (HDMI)	480p, 576p, 720p, 1080p, 1080i, 1440P
Możliwości wyświetlania wideo (DisplayPort/USB-C)	480p, 576p, 720p, 1080p, 1440P

 **UWAGA: Ten monitor obsługuje technologię AMD FreeSync Premium Pro.**





## Wstępnie ustawione tryby wyświetlania

### Wstępnie ustawione tryby wyświetlania HDMI

Tryb wyświetlania	Częstotliwość pozioma (kHz)	Częstotliwość pionowa (Hz)	Zegar pikseli (MHz)	Polaryzacja synchronizacji (w poziomie/w pionie)
IBM, 720 x 400	31,47	70,08	28,32	-/+
VESA, 640 x 480	37,50	75	31,50	-/-
VESA, 640 x 480	31,47	59,94	25,18	-/-
VESA, 800 x 600	37,88	60,32	40	+/+
VESA, 800 x 600	46,88	75	49,50	+/+
VESA, 1024 x 768	48,36	60	65	-/-
VESA, 1024 x 768	60,02	75,03	78,75	+/+
VESA, 1152 x 864	67,50	75	108	+/+
VESA, 1280 x 800	49,31	59,91	71	+/+
VESA, 1280 x 1024	63,98	60,02	108	+/+
VESA, 1280 x 1024	79,98	75,02	135	+/+
VESA, 1680 x 1050	65,29	59,95	146,25	-/+
VESA, 1920 x 1080	67,50	60	148,50	+/+
VESA, 1920 x 1080	137,26	120	285,50	+/+
VESA, 2560 x 1440	183	120	497,75	+/-
VESA, 2560 x 1440	88,79	59,95	241,50	+/-
VESA, 2560 x 1440	222,06	144	592	+/-



## Wstępnie ustawione tryby wyświetlania DisplayPort/USB-C

Tryb wyświetlania	Częstotliwość pozioma (kHz)	Częstotliwość pionowa (Hz)	Zegar pikseli (MHz)	Polaryzacja synchronizacji (w poziomie/w pionie)
IBM, 720 x 400	31,47	70,08	28,32	-/+
VESA, 640 x 480	37,50	75	31,50	-/-
VESA, 640 x 480	31,47	59,94	25,18	-/-
VESA, 800 x 600	37,88	60,32	40	+/+
VESA, 800 x 600	46,88	75	49,50	+/+
VESA, 1024 x 768	48,36	60	65	-/-
VESA, 1024 x 768	60,02	75,03	78,75	+/+
VESA, 1152 x 864	67,50	75	108	+/+
VESA, 1280 x 1024	63,98	60,02	108	+/+
VESA, 1280 x 1024	79,98	75,02	135	+/+
VESA, 1680 x 1050	65,29	59,95	146,25	-/+
VESA, 1920 x 1080	67,50	60	148,50	+/+
VESA, 1920 x 1080	137,26	120	285,50	+/-
VESA, 1920 x 1080	166,59	143,98	346,50	+/-
VESA, 1920 x 1080	186,50	165	387,81	+/-
VESA, 2560 x 1440	88,79	59,95	241,50	+/-
VESA, 2560 x 1440	183	120	497,75	+/-
VESA, 2560 x 1440	222,15	143,97	604,25	+/-
VESA, 2560 x 1440	244,32	165	645	+/-



## Parametry elektryczne

Opis	Wartość
Sygnaty wejścia wideo	HDMI 2.0 (HDCP), 600 mV dla każdej linii różnicowej, impedancja wejściowa 100 omów na parę różnicową.  DisplayPort 1.4, 600 mV dla każdej linii różnicowej, impedancja wejściowa 100 omów na parę różnicową.  Obsługa sygnału wejścia USB-C (z trybem alternatywnym).
Napięcie/częstotliwość/ prąd wejścia prądu przemiennego	Prąd zmienny 100 V do 240 V / 50 Hz lub 60 Hz ± 3 Hz / 1,5 A (maksymalnie)
Prąd rozruchowy	120 V: 30 A (maksymalnie) przy 0°C (zimny rozruch) 240 V: 60 A (maksymalnie) przy 0°C (zimny rozruch)
Zużycie energii	0,3 W (Tryb wyłączenia) <sup>1</sup> 0,4 W (Tryb oczekiwania) <sup>1</sup> 33 W (Tryb włączenia) <sup>1</sup> 97 W (Maksymalnie) <sup>2</sup> 33 W ( $P_{on}$ ) <sup>3</sup> 104 kWh (TEC) <sup>3</sup>

<sup>1</sup> Zgodnie z definicją w UE 2019/2021 i UE 2019/2013.

<sup>2</sup> Ustawienie maksymalnej jasności i kontrastu.

<sup>3</sup>  $P_{on}$ : Zużycie energii w trybie włączenia, zmierzone z odniesieniem do metody testowania Energy Star.

TEC: Łączne zużycie energii w kWh, zmierzone z odniesieniem do metody testowania Energy Star.

Dokument ten pełni wyłącznie funkcję informacyjną i zawiera dane uzyskane w warunkach laboratoryjnych. Wydajność urządzenia może być inna w zależności od zakupionych programów, składników oraz urządzeń, a aktualizacja podanych informacji nie jest zagwarantowana.



Klient nie powinien polegać na tej informacji, podczas podejmowania decyzji dotyczących tolerancji elektrycznych, itp. Nie udziela się żadnych gwarancji, wyraźnych ani dorozumianych, w odniesieniu do dokładności lub kompletności.



## Charakterystyki fizyczne

Opis	Wartość
Typ kabla sygnałowego	<ul style="list-style-type: none"><li>• Cyfrowy: DisplayPort, 20-stykowy</li><li>• Cyfrowy: HDMI, 19-stykowy</li><li>• Cyfrowy: USB-C, 24-stykowy</li></ul>
<b>Wymiary (z podstawą):</b>	
Wysokość (wysun.)	556 mm (21,89 cala)
Wysokość (wsun.)	456 mm (17,96 cala)
Szerokość	713,15 mm (28,08 cala)
Głębokość	246,94 mm (9,72 cala)
<b>Wymiary (bez podstawy):</b>	
Wysokość	427,12 mm (16,82 cala)
Szerokość	713,15 mm (28,08 cala)
Głębokość	68,61 mm (2,70 cala)
<b>Wymiary podstawy:</b>	
Wysokość	420,30 mm (16,55 cala)
Szerokość	340,27 mm (13,40 cala)
Głębokość	246,94 mm (9,72 cala)
<b>Waga:</b>	
Masa z opakowaniem	12,90 kg (28,44 funta)
Masa z zamontowaną podstawą i kablami	8,66 kg (19,09 funta)
Masa bez zespołu podstawy (bez kabli)	5,72 kg (12,61 funta)
Masa zespołu podstawy	2,78 kg (6,13 funta)
Połysk ramki przedniej	Czarna ramka 2-4 jednostki połysku



## Charakterystyki środowiskowe

Opis	Wartość
<b>Zgodność ze standardami:</b>	
<ul style="list-style-type: none"><li>• Zgodność z RoHS</li><li>• Ograniczona zawartość BFR/PVC (płytki obwodów są wykonane z laminatów bez BFR/PVC)</li><li>• Szkło bez związków arsenu i brak związków rtęci wyłącznie w przypadku panelu</li></ul>	
<b>Temperatura:</b>	
Działanie	0°C do 40°C (32°F do 104°F)
Bez działania	<ul style="list-style-type: none"><li>• Przechowywanie: -20°C do 60°C (-4°F do 140°F)</li><li>• Transport: -20°C do 60°C (-4°F do 140°F)</li></ul>
<b>Wilgotność:</b>	
Działanie	10% do 80% (bez kondensacji)
Bez działania	<ul style="list-style-type: none"><li>• Przechowywanie: od 10% do 90% (bez kondensacji)</li><li>• Transport: od 10% do 90% (bez kondensacji)</li></ul>
<b>Wysokość nad poziomem morza:</b>	
Działanie (maks.)	5 000 m (16 400 ft)
Bez działania (maks.)	12 192 m (40 000 ft)
<b>Odprowadzanie ciepła</b>	331,2 BTU/godzinę (maksymalne) 112,68 BTU/godzinę (tryb włączenia)




## Obsługa Plug and Play


Monitor można zainstalować w dowolnym systemie, zgodnym z Plug-and-Play. Monitor automatycznie udostępni dla komputera dane EDID (Extended Display Identification Data) poprzez protokoły DDC (Display Data Channel), dlatego komputer może wykonać autokonfigurację i optymalizację ustawień monitora. Większość instalacji monitorów jest automatyczna; gdy to wymagane, można wybrać inne ustawienia. Aby uzyskać dalsze informacje dotyczące zmiany monitora, sprawdź [Obsługa monitora](#).

## Polityka jakości i pikseli monitora LCD

Podczas procesu produkcji monitorów LCD, może się zdarzyć, że jeden lub więcej pikseli utrwali się w niezmiennym stanie, ale są one trudne do zauważenia i nie wpływają na jakość ani użyteczność monitora. Dalsze informacje o polityce jakości i pikseli monitora Dell można znaleźć na stronie pomocy technicznej Dell, pod adresem [www.dell.com/pixelguidelines](http://www.dell.com/pixelguidelines).

## Ergonomia

 **PRZESTROGA: Nieprawidłowe lub wydłużone używanie klawiatury, może spowodować obrażenia.**

 **PRZESTROGA: Wydłużone oglądane ekranu monitora, może spowodować zmęczenie oczu.**

Dla zapewnienia wygody i efektywności, należy przestrzegać następujących zaleceń, podczas wykonywania ustawień i używania stacji roboczej komputera:

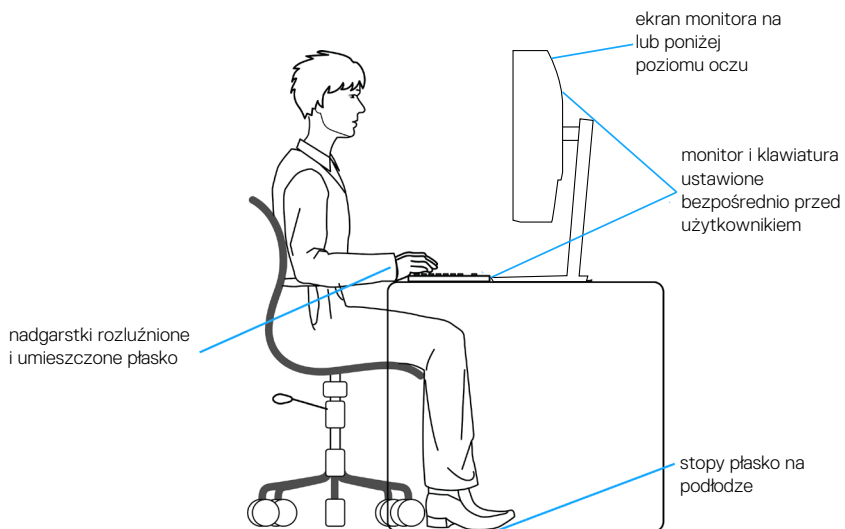
- Komputer należy ustawić tak, aby monitor i klawiatura znajdowały się bezpośrednio przed użytkownikiem. W sprzedaży dostępne są specjalne półki, które pomogą uzyskać prawidłową pozycję podczas pracy na klawiaturze.
- Aby zmniejszyć zagrożenie nadwyrężenia wzroku oraz wystąpienia bólu karku, ramion, pleców lub barków z powodu długotrwałego używania monitora, zaleca się:
  1. Ustawienie ekranu w odległości od 20 cali do 28 cali (50 - 70 cm) od oczu.
  2. Okresowe mruganie w celu nawilżenia oczu lub nawilżanie oczu wodą, po długotrwałym używaniu monitora.
  3. Wykonywanie co dwie godziny regularnych i okresowych przerw trwających 20 minut.
  4. Odrywanie wzroku od monitora i spoglądanie w czasie przerw przez co najmniej 20 sekund na przedmioty odległe o co najmniej 20 metrów.



5. Wykonywanie w czasie przerw ćwiczeń usuwających napięcie szyi, ramion, pleców i barków.
- Należy się upewnić, że ekran monitora znajduje się na poziomie lub nieco poniżej oczu użytkownika, siedzącego przed monitorem.
  - Należy dostosować nachylenie monitora, ustawienia kontrastu i jasności.
  - Dostosowanie oświetlenia otoczenia. Należy tak wyregulować oświetlenie sufitowe, lampki na biurku, zasłony lub żaluzje na oknach w pobliżu, aby zminimalizować odbicia i odbłask światła na ekranie monitora.
  - Należy używać fotela, zapewniającego odpowiednie podparcie dla dolnego odcinka pleców.
  - Podczas używania klawiatury lub myszy należy utrzymywać przedramiona w pozycji poziomej z nadgarstkami w neutralnej, wygodnej pozycji.
  - Podczas korzystania z klawiatury lub myszy należy zawsze pozostawić sobie miejsce na odpoczynek dla dłoni.
  - Ramiona po obu stronach powinny znajdować się w naturalnej pozycji.
  - Należy się upewnić, że stopy spoczywają płasko na podłodze.
  - Należy się upewnić, że ciężar nóg w pozycji siedzącej opiera się na stopach, a nie na przedniej części siedzenia. W razie potrzeby należy wyregulować wysokość krzesła lub użyć podnózek, aby utrzymać właściwą postawę ciała.
  - Należy różnicować swoją aktywność podczas pracy. Pracę należy tak organizować, aby nie pracować przez długi czas w pozycji siedzącej. Należy regularnie wstawać i chodzić.
  - Pod biurkiem nie powinny znajdować się przeszkody ani kable zasilania, które mogłyby uniemożliwiać wygodną pozycję siedzącą, lub stwarzać potencjalne zagrożenie potknięcia.



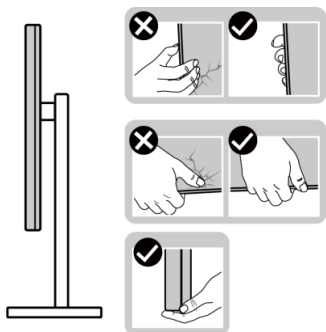




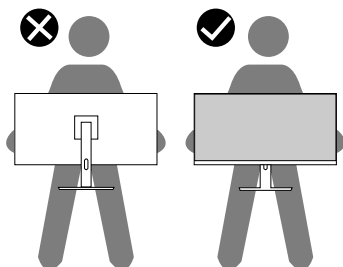
## Obsługa i przenoszenie wyświetlacza

Aby się upewnić, że monitor jest obsługiwany bezpiecznie podczas jego podnoszenia lub przenoszenia, należy przestrzegać następujących zaleceń:

- Przed przeniesieniem lub podniesieniem monitora należy wyłączyć komputer i monitor.
- Należy odłączyć od monitora wszystkie kable.
- Monitor należy umieścić w oryginalnym opakowaniu z oryginalnymi materiałami zabezpieczającymi.
- Podczas podnoszenia lub przenoszenia monitora należy mocno przytrzymać jego dolną krawędź i bok, nie wywierając nadmiernego nacisku na monitor.



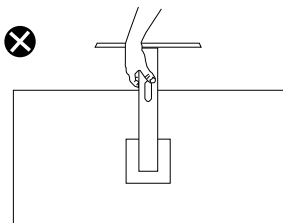
- Podczas podnoszenia lub przenoszenia monitora, należy się upewnić, że ekran jest skierowany w stronę przeciwną od przenoszącej go osoby. Nie należy naciskać na obszar wyświetlacza, aby uniknąć wszelkich zarysowań lub uszkodzenia.



- Podczas transportu monitora należy unikać poddawania go nagłym wstrząsom lub wibracjom.



- Podczas podnoszenia lub przenoszenia monitora nie należy go odwracać górną w dół, trzymając za bazę podstawy lub za wspornik podstawy. Może to doprowadzić do przypadkowego uszkodzenia monitora i spowodować obrażenia użytkownika.



## Wskazówki dotyczące konserwacji

### Czyszczenie monitora


 **OSTRZEŻENIE:** Przed czyszczeniem monitora należy odłączyć od gniazdka elektrycznego kabel zasilający monitora.


 **PRZESTROGA:** Przed czyszczeniem monitora należy przeczytać i zastosować się do [Instrukcje bezpieczeństwa](#).


 **OSTRZEŻENIE:** Przed czyszczeniem monitora należy odłączyć od gniazdka elektrycznego kabel zasilający monitora.


Podczas rozpakowywania, czyszczenia lub obsługi monitora należy przestrzegać poniższych zaleceń:

- W celu oczyszczenia ekranu monitora Dell, lekko zwilż wodą miękką, czystą szmatkę. Jeśli to możliwe należy użyć specjalną chusteczkę do czyszczenia ekranu lub środek, odpowiedni do czyszczenia ekranu monitora Dell.

 **PRZESTROGA:** Nie należy używać detergentów lub innych środków chemicznych takich jak benzen, rozcieńczalnik, amoniak, ściernych środków czyszczących lub sprężonego powietrza.

 **PRZESTROGA:** Używanie do czyszczenia środków chemicznych może spowodować zmiany wyglądu monitora, takie jak wyblaknięcie koloru, mleczny nalot na monitorze, deformację, nierówne ciemne odcienie i złuszczenie obszaru ekranu.

 **OSTRZEŻENIE:** Nie należy spryskiwać bezpośrednio roztworem czyszczącym lub wodą powierzchni monitora. W dolnej części panela wyświetlacza może nagromadzić się płyn i spowodować korozję elementów elektronicznych, a w rezultacie trwałe uszkodzenie. Zamiast tego, należy nanieść roztwór czyszczący lub wodę na miękką szmatkę, a następnie oczyścić nią monitor.

 **UWAGA:** Uszkodzenie monitora spowodowane nieprawidłowymi metodami czyszczenia i używaniem benzenu, rozcieńczalnika, amoniaku, ściernych środków czyszczących, alkoholu, sprężonego powietrza, jakichkolwiek detergentów, może doprowadzić do Uszkodzenia spowodowanego przez klienta (CID). Uszkodzenie CID nie jest objęte standardową gwarancją Dell.

- Jeśli po rozpakowaniu monitora zauważony zostanie biały proszek należy wytrzeć go szmatką.




- Podczas obsługi monitora należy uważać, ponieważ zarysowanie ciemnego monitora spowoduje pozostawienie białych śladów, bardziej widocznych niż na jasnym monitorze.
- Aby uzyskać najlepszą jakość obrazu na monitorze należy używać dynamicznie zmieniający wygaszacz ekranu i wyłączać monitor, gdy nie jest używany.



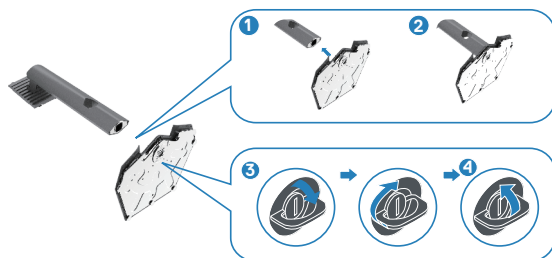
# Ustawianie monitora

## Montaż podstawy

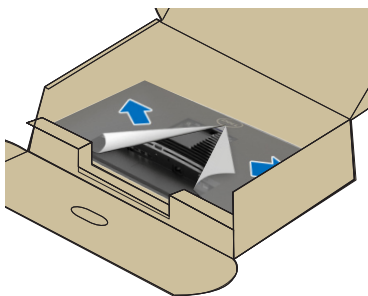
 **UWAGA:** Podstawa jest po dostarczeniu nie jest zainstalowana fabrycznie.

 **UWAGA:** Następujące instrukcje dotyczą wyłącznie podstawy dostarczonej z monitorem. Podczas zakładania podstawy zakupionej z dowolnego, innego źródła, należy wykonać instrukcje instalacji, dostarczone z tą podstawą.

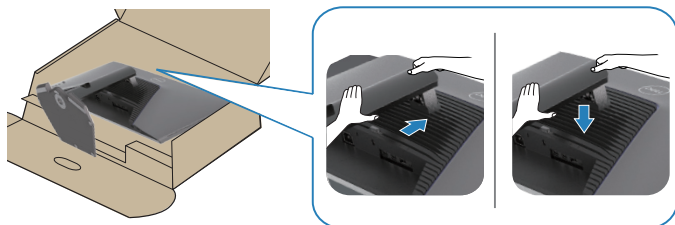
1. Wykonaj instrukcje zamieszczone na klapkach kartonu, aby wyjąć wspornik z górnego zabezpieczenia.
2. Dopasuj i umieść płytę wspornika na podstawie wspornika.
3. Otwórz uchwyt śruby na spodzie podstawy wspornika i obróć go w prawo w celu przymocowania zespołu wspornika.
4. Zamknij uchwyt śruby.



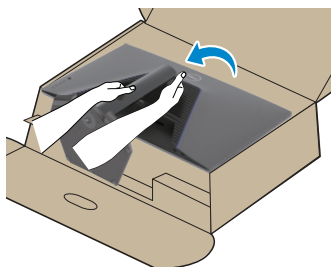
5. Otwórz pokrywę zabezpieczającą na monitorze w celu dostępu do gniazda VESA na monitorze.



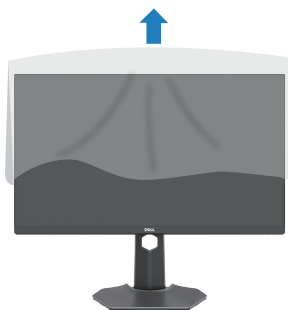
6. Wsuń zaczepy zespołu płyty wspornika do gniazd na pokrywie tylnej monitora i opuść zespół wspornika, aż do jego zatrzaśnięcia na swoim miejscu.



7. Przytrzymaj płytę wspornika i ostrożnie podnieś monitor, a następnie umieść go na płaskiej powierzchni.



8. Zdejmij z monitora pokrywę zabezpieczającą.

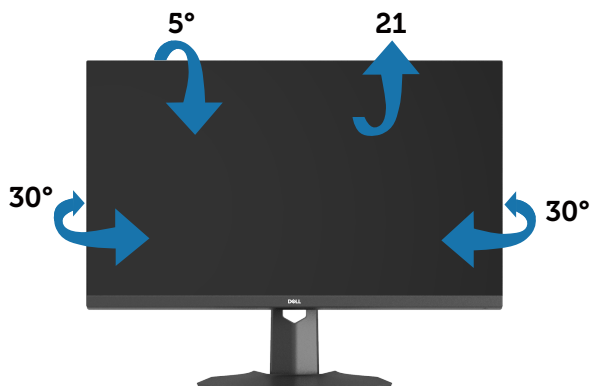


## Nachylenie i wysuwanie w pionie

- UWAGA:** Podane wartości dotyczą podstawy dostarczonej z monitorem. W celu zamocowania jakiegokolwiek innej podstawy należy zapoznać się z dołączoną do niej dokumentacją.

### Nachylenie z wysuwaniem

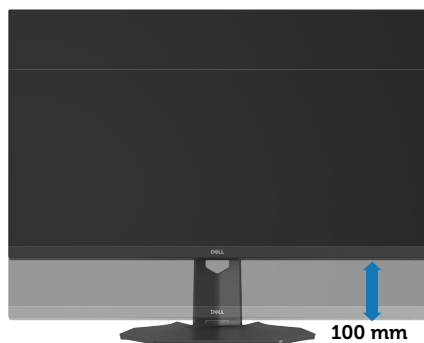
Z przymocowanym do monitora wspornikiem, monitor można nachylać, dla uzyskania najbardziej wygodnego kąta widzenia.



- UWAGA:** Po dostarczeniu monitora z fabryki, podstawa jest odłączona.

### Wysuwanie w pionie

- UWAGA:** Podstawę można wysunąć w pionie do wysokości 100 mm.





## Podłączenie monitora

- ⚠ **OSTRZEŻENIE:** Przed rozpoczęciem jakichkolwiek procedur z tej części należy wykonać [Instrukcje bezpieczeństwa](#).
- ✎ **UWAGA:** Monitory Dell są zaprojektowane do optymalnej pracy z dostarczonymi razem w opakowaniu kablami Dell. Firma Dell nie gwarantuje jakości wideo i jakości działania, jeżeli używane są kable innej firmy niż Dell.
- ✎ **UWAGA:** Przed podłączeniem kabli do monitora należy je przeprowadzić przez otwór do prowadzenia kabli.
- ✎ **UWAGA:** Nie należy podłączać jednocześnie wszystkich kabli do komputera.
- ✎ **UWAGA:** Obrazy służą wyłącznie jako ilustracje. Wygląd komputera może być inny.

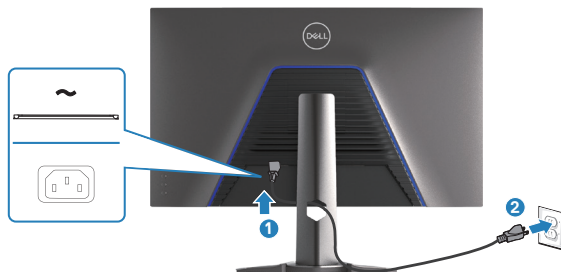
W celu podłączenia monitora do komputera:

1. Wyłącz komputer i odłącz kabel zasilający.
2. Podłącz kabel DisplayPort/USB-C od monitora do komputera.

### Podłączenie kabla DisplayPort 1.4



3. Podłącz kable zasilające komputer i monitora do ściennego gniazda zasilania.



## Porządkowanie kabli

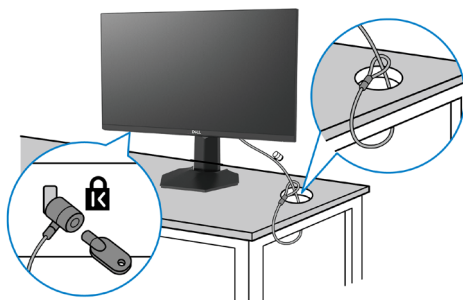
Użyj szczeliny kabli do poprowadzenia kabli podłączonych do monitora.



## Zabezpieczanie monitora z użyciem blokady Kensington (opcjonalna)

Gniazdo blokady zabezpieczenia znajduje się na spodzie monitora. Więcej informacji można znaleźć w części [Zabezpieczenie - gniazdo blokady](#). Monitor należy przymocować do stołu używając blokady zabezpieczenia Kensington.

Więcej informacji dotyczących używania blokady Kensington (sprzedawanej oddzielnie), można znaleźć w dostarczonej z blokadą dokumentacji.



**UWAGA:** Obraz służy wyłącznie jako ilustracja. Wygląd blokady może być różny.

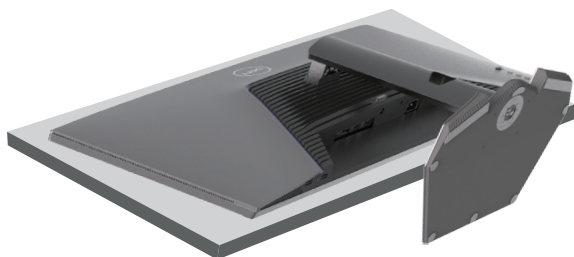


## Demontaż podstawy monitora

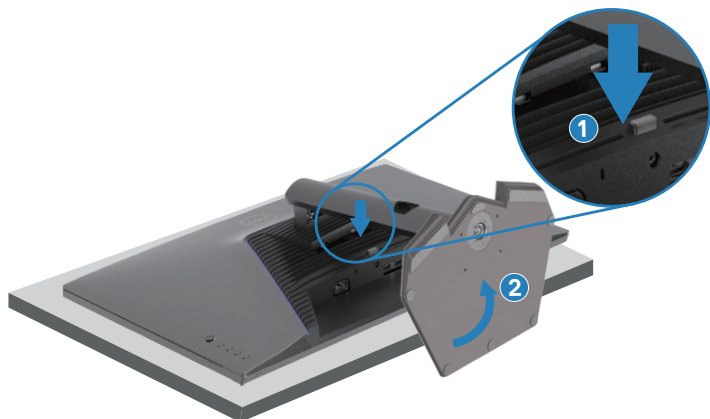
**UWAGA:** Aby zapobiec zarysowaniu ekranu LCD przy zdejmowaniu podstawy, należy się upewnić, że monitor jest umieszczony na miękkiej powierzchni i zachować ostrożność podczas jego obsługi.

**UWAGA:** Następujące czynności dotyczą zdejmowania podstawy dostarczonej z monitorem. Podczas zdejmowania podstawy zakupionej z dowolnego, innego źródła, należy wykonać instrukcje, dostarczone z tą podstawą.

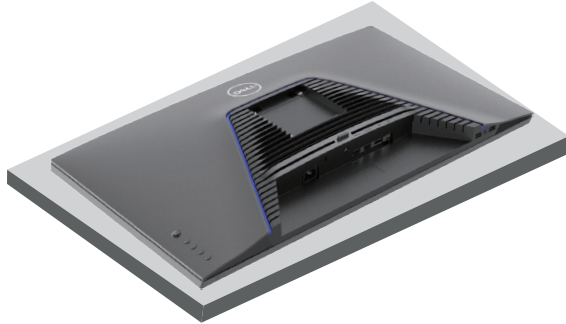
1. Połóż monitor na miękkiej tkaninie lub na podkładce na stabilnym, płaskim stole.



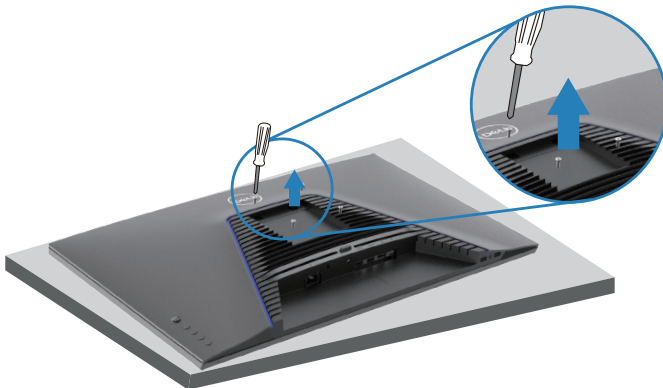
2. Naciśnij i przytrzymaj przycisk zwalniania podstawy z tyłu wyświetlacza.



3. Unieś podstawę i odłącz ją od monitora.



## Montaż na ścianie (opcjonalnie)



**UWAGA:** Użyj śrub M4x10 mm do podłączenia monitora do zestawu do montażu na ścianie.

Wykonaj instrukcje dostarczone z zestawem montażu na ścianie, zgodnym z VESA.

1. Połóż monitor na miękkiej tkaninie lub na podkładce na stabilnym, płaskim stole.
2. Zdemontuj podstawę. Więcej informacji można znaleźć w części [Demontaż podstawy monitora](#).
3. Odkręć cztery śruby mocujące pokrywę tylną wyświetlacza.
4. Przymocuj do monitora wspornik montażowy z zestawu do mocowania na ścianie.




5. Zamontuj monitor na ścianie zgodnie z instrukcjami znajdującymi się w dokumentacji zestawu do montażu na ścianie.

 **UWAGA: Do używania wyłącznie ze wspornikami do montażu na ścianie z certyfikatem UL, CSA lub GS o minimalnym udźwigu lub nośności 22,88 kg (50,44 lb).**



# Obsługa monitora

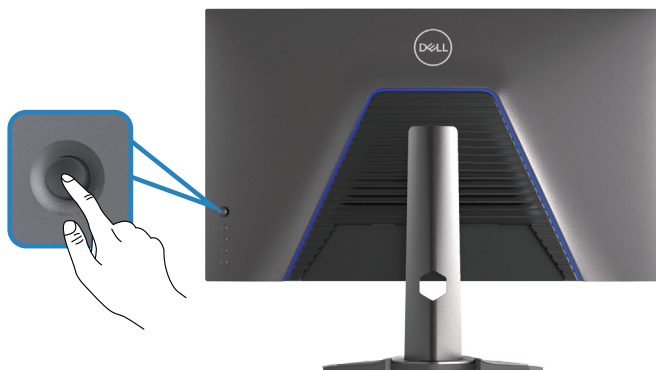
## Włączanie zasilania monitora

Naciśnij przycisk  w celu włączenia monitora.



## Używanie przycisku joysticka

Użyj przycisk joysticka z tyłu monitora do regulacji ustawień obrazu.






1. Naciśnij przycisk joysticka, aby wyświetlić główne menu OSD.
2. Przesuń przycisk joysticka w górę, w dół, w lewo lub w prawo w celu przełączenia pomiędzy opcjami.



3. Ponownie naciśnij przycisk joysticka w celu potwierdzenia ustawień i wyjścia.

## Opis joysticka

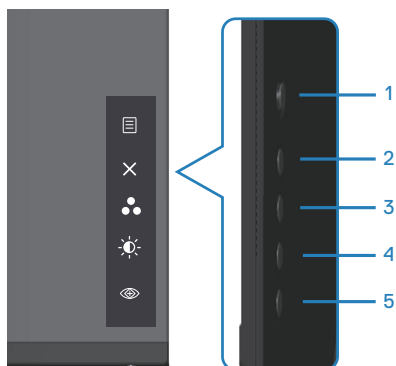
Joystick	Opis
	<ul style="list-style-type: none"><li>• Przy otwartym menu OSD, naciśnij przycisk w celu potwierdzenia wyboru lub zapisania ustawień.</li><li>• Przy wyłączonym menu OSD, naciśnij przycisk w celu uruchomienia głównego menu OSD. Więcej informacji można znaleźć w części <a href="#">Dostęp do systemu menu</a>.</li></ul>
	<ul style="list-style-type: none"><li>• Do dwukierunkowej nawigacji (w prawo i w lewo).</li><li>• Przesuń w prawo w celu przejścia do podmenu.</li><li>• Przesuń w lewo, aby wyjść z podmenu.</li><li>• Zwiększanie (w prawo) lub zmniejszanie (w lewo) parametrów wybranego elementu menu.</li></ul>
	<ul style="list-style-type: none"><li>• Do dwukierunkowej nawigacji (w górę i w dół).</li><li>• Przełączanie pomiędzy elementami menu.</li><li>• Zwiększanie (w górę) lub zmniejszanie (w dół) parametrów wybranego elementu menu.</li></ul>









## Używanie przycisków sterowania

Użyj przyciski sterowania z tyłu monitora do regulacji parametrów wyświetlanego obrazu.




### Przyciski sterowania

W poniższej tabeli znajduje się opis przycisków sterowania:

	Przyciski sterowania	Opis
1	 Menu	Użyj przycisk <b>Menu</b> do uruchomienia menu ekranowego (OSD) i wybierz menu OSD. Więcej informacji można znaleźć w części <a href="#">Dostęp do systemu menu</a> .
2	 Exit (Zakończ)	Użyj tego przycisku, aby powrócić do menu głównego lub opuścić główne menu ekranowe.
3	 Shortcut key (Przycisk skrótu)/Preset Modes (Tryby ustawień wstępnych)	Użyj tego przycisku, aby wybrać z listy tryb ustawień wstępnych.
4	 Shortcut key (Przycisk skrótu)/Brightness (Jasność)	Użyj ten przycisk do regulacji jasności.



---

<b>Przyciski sterowania</b>	<b>Opis</b>
5  Shortcut key (Przycisk skrót)/Vision Engine	Użyj ten przycisk do regulacji Vision Engine.

---



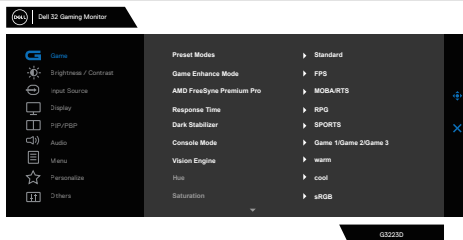
# Korzystanie z menu ekranowego (OSD)

## Dostęp do systemu menu

Ikona    Menu i podmenu    Opis



Game (Gra)



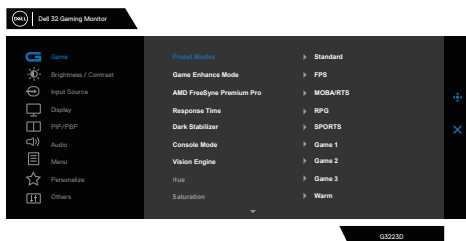
### Preset Modes (Tryby ustawień wstępnych)

Po zaznaczeniu **Preset Modes (Tryby ustawień wstępnych)**, można wybrać z listy **Standard (Standardowy)**, **FPS**, **MOBA/RTS**, **RPG**, **SPORTS (Sport)**, **Game 1 (Gra 1)**, **Game 2 (Gra 2)**, **Game 3 (Gra 3)**, **Warm (Ciepłe)**, **Cool (Zimne)**, **sRGB** lub **Custom Color (Kolory niestandardowe)**.

- **Standard (Standardowy):** Ładowanie domyślnych ustawień koloru monitora. Tryb **Standard (Standardowy)**, to domyślny tryb ustawień wstępnych.
- **FPS:** Ładowanie ustawień kolorów idealnych do gier FPS (First-Person Shooter).
- **MOBA/RTS:** Ładowanie ustawień kolorów, idealnych do gier Multiplayer Online Battle Arena (MOBA) i gier Real-Time Strategy (RTS).
- **RPG:** Ładowanie ustawień kolorów idealnych do gier RPG (Role-Playing Game).
- **SPORTS:** Ładowanie ustawień kolorów idealnych do gier „SPORTS”.
- **Game 1 (Gra 1)/Game 2 (Gra 2)/Game 3 (Gra 3):** Umożliwia dostosowanie ustawień kolorów na potrzeby gier.



Ikona	Menu i podmenu	Opis
	<b>Preset Modes (Tryby ustawień wstępnych)</b>	<ul style="list-style-type: none"> <li>• <b>Warm (Ciepłe):</b> Zwiększenie temperatury kolorów. Z odcieniem czerwonym/żółtym ekran wydaje się cieplejszy.</li> <li>• <b>Cool (Zimne):</b> Zmniejszenie temperatury kolorów. Z odcieniem niebieskim, ekran wydaje się zimniejszy.</li> <li>• <b>sRGB:</b> Ładowanie ustawień kolorów, idealnych dla sRGB.</li> <li>• <b>Custom Color (Kolory niestandardowe):</b> Umożliwia ręczną regulację ustawień kolorów. Przesuwanie przycisku joysticka w celu regulacji wartości <b>Gain (Wzmocnienie)</b>, <b>Offset (Przesunięcie)</b>, <b>Hue (Barwa)</b> i <b>Saturation (Nasycenie)</b> i utworzenia własnego trybu wstępnych ustawień kolorów.</li> </ul>




**UWAGA:** Tryby ustawień wstępnych nie są dostępne, po ustawieniu trybu Console (Konsola) na „on (wł.)”.



Ikona	Menu i podmenu	Opis
	<b>Game Enhance Mode (Tryb ulepszenia gier)</b>	<p>Ustawienie Game Enhance Mode (Tryb ulepszenia gier) na <b>Off (Wył.)</b>, <b>Timer</b>, <b>Frame Rate (Liczba klatek na sekundę)</b> lub <b>Display Alignment (Wyrównanie obrazu)</b>.</p> <ul style="list-style-type: none"> <li>• <b>Off (Wył.):</b> Wybór w celu wyłączenia funkcji w trybie <b>Game Enhance Mode (Tryb ulepszenia gier)</b>.</li> <li>• <b>Timer (Zegar):</b> Umożliwia wyłączenie lub włączenie timera w górnym, lewym rogu wyświetlacza. Timer pokazuje czas, który upłynął od rozpoczęcia gry. Wybór opcji z listy interwałów czasu, aby zachować świadomość pozostałego czasu.</li> <li>• <b>Frame Rate (Liczba klatek na sekundę):</b> Wybranie <b>On (Wł.)</b>, umożliwia wyświetlenie bieżącej liczby klatek na sekundę podczas gier. Im wyższa liczba, tym bardziej płynny jest ruch.</li> <li>• <b>Display Alignment (Wyrównanie obrazu):</b> Uaktywnienie funkcji może pomóc w perfekcyjnym dopasowaniu treści wideo z wielu wyświetlaczy.</li> </ul>
	<b>AMD FreeSync Premium Pro</b>	<p>Umożliwia włączenie lub wyłączenie funkcji AMD FreeSync Premium Pro na <b>On (Wł.)</b> lub <b>Off (Wył.)</b>.</p>
	<b>Response Time (Czas odpowiedzi)</b>	<p>Umożliwia ustawienie Response Time (Czas odpowiedzi) na <b>Fast (Szybki)</b>, <b>Super Fast (Bardzo szybki)</b> lub <b>Extreme (Ekstremalny)</b>.</p>
	<b>Dark Stabilizer (Stabilizacja ciemnych scen)</b>	<p>Poprawianie widoczności ciemnych scen gry. Im wyższa wartość (od 0 do 3), tym lepsza widoczność w ciemnych obszarach wyświetlanego obrazu.</p>



Ikona	Menu i podmenu	Opis
	<b>Console Mode (Tryb konsoli)</b>	<p>Ustawienie <b>Console Mode (Tryb konsoli)</b> na <b>On/Off (Wł./Wył.)</b>, <b>Color (Kolor)</b> lub <b>Gamma</b>. Aktywacja tej funkcji pozwala na uzyskanie lepszych doznań podczas gier na konsoli. Więcej informacji można znaleźć w części <a href="#">Console Mode (Tryb konsoli)</a>.</p> <ul style="list-style-type: none"> <li>• <b>On/Off (Wł./Wył.):</b> Wybór w celu wyłączenia funkcji w trybie Console Mode (Tryb konsoli).</li> <li>• <b>Color (Kolor):</b> Domyślne ustawienie RGB to 100, a tryb ten umożliwia regulację RGB w zakresie 0~100.</li> <li>• <b>Gamma:</b> Ustawienie Gamma jest domyślnie wyśrodkowane na 2,2. Wybór tej funkcji, umożliwia różną regulację Gamma w zakresie 1,8~2,6.</li> </ul> <p> <b>UWAGA: Tryby ustawień wstępnych nie są dostępne, po ustawieniu trybu Console (Konsola) na „on (wł.)”.</b></p>
	<b>Vision Engine</b>	<p>Regulacja Vision Engine na <b>On/Off (Wł./Wył.)</b>, <b>Night vision (Widzenie w ciemności)</b>, <b>Clear vision (Wyraźne widzenie)</b>, <b>Bino vision (Widzenie Bino)</b>, <b>Chroma vision (Widzenie Chroma)</b> lub <b>Crosshair (Ceownik)</b>, a funkcja ta poprawia widoczność w scenach gier. Więcej informacji można znaleźć w części <a href="#">Vision Engine</a>.</p> <ul style="list-style-type: none"> <li>• <b>On/Off (Wł./Wył.):</b> Wybór w celu włączenia/ wyłączenia funkcji w menu Vision Engine.</li> <li>• <b>Night Vision (Widzenie w ciemności):</b> Funkcję tą można używać podczas gier do wyraźnej identyfikacji obiektów, poprawy widoczności treści w ciemności.</li> <li>• <b>Clear Vision (Wyraźne widzenie):</b> Ta funkcja jest odpowiednia do czyszczenia artefaktów wizualnych, poprawiania szczegółów treści, takich jak ostrość, krawędzie, super-rozdzielczości, w scenach dziennych.</li> </ul>



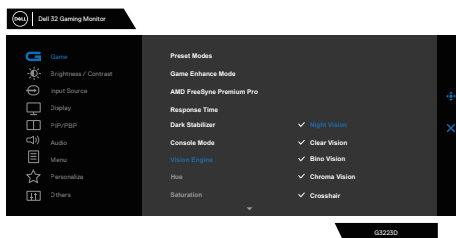
---

## Ikona    Menu i podmenu    Opis

---

### Vision Engine

- **Bino Vision (Widzenie Bino):** Ta funkcja umożliwia powiększanie odległych obiektów, podobnie jak teleskop.
- **Chroma Vision (Widzenie Chroma):** Ta funkcja może stosować mapę ciepła w ciemnych scenach gier.
- **Crosshair (Celownik):** Ta funkcja poprawia widoczność celownika podczas gier.



### UWAGI:

1. Podczas używania funkcji Crosshair (Celownik), nie są dostępne liczniki FPS i Timer.
2. Vision Engine nie jest dostępny w PIP/PBP.

---

### Hue (Barwa)

Przesuwanie koloru obrazu wideo na zielony lub purpurowy. Ta funkcja jest używana do dopasowania wymaganego koloru odcienia skóry.

Użyj przycisk joysticka do regulacji barwy w zakresie 0 do 100.


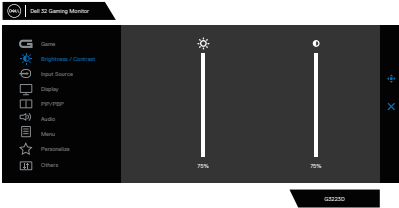
Przesuwanie przycisku joysticka w górę, zwiększa zielony odcień obrazu wideo.

Przesuwanie przycisku joystick w dół, zwiększa purpurowy odcień obrazu wideo.



**UWAGA: Regulacja Hue (Barwa) jest dostępna wyłącznie po wybraniu trybu ustawień wstępnych FPS, MOBA/RTS, SPORTS lub RPG.**



Ikona	Menu i podmenu	Opis
	<b>Saturation (Nasylenie)</b>	<p>Regulacja nasycenia koloru obrazu wideo.</p> <p>Użycie przycisku joysticka do regulacji nasycenia w zakresie 0 do 100.</p> <p>Przesuwanie przycisku joystick w górę, zwiększa kolorowy wygląd obrazu wideo.</p> <p>Przesuwanie przycisku joysticka w dół, zwiększa monochromatyczny wygląd obrazu wideo.</p> <p><b>✍ UWAGA: Regulacja Saturation (Nasylenie) jest dostępna wyłącznie po wybraniu trybu ustawień wstępnych FPS, MOBA/RTS, SPORTS lub RPG.</b></p>
	<b>Reset Game (Resetuj menu Gra)</b>	<p>Resetowanie wszystkich ustawień w menu <b>Game (Gra)</b> do fabrycznych ustawień domyślnych.</p>
	<b>Brightness/ Contrast (Jasność/ Kontrast)</b>	<p>To menu należy używać do regulacji <b>brightness (jasności)</b> i <b>contrast (kontrastu)</b>.</p>
		
<b>Brightness (Jasność)</b>	<p>Regulacja luminancji podświetlenia (minimum 0; maksimum 100).</p> <p>Przesuwanie przycisku joystick w górę, zwiększa jasność.</p> <p>Przesuwanie przycisku joystick w dół, zmniejsza jasność.</p>	





Ikona	Menu i podmenu	Opis
	<b>Contrast (Kontrast)</b>	<p>Brightness (Jasność), a następnie Contrast (Kontrast) należy ustawić najpierw tylko wtedy, gdy wymagana jest dalsza regulacja.</p> <p>Przesuwanie przycisku joystick w górę, zwiększa kontrast.</p> <p>Przesuwanie przycisku joystick w dół, zmniejsza kontrast (w zakresie 0 do 100).</p> <p>Funkcja <b>Contrast (Kontrast)</b>, reguluje stopień różnicy pomiędzy ciemnymi i jasnymi obszarami na ekranie.</p>



### Input Source (Źródło wejścia)

Menu **Input Source (Źródło wejścia)** należy używać do wyboru pomiędzy różnymi sygnałami wideo, które można podłączyć do monitora.



### USB-C 15W

Wybór wejścia **USB-C 15W**, podczas używania złącza USB-C. Naciśnięcie przycisku joysticka potwierdza wybór.

### DP

Wybór wejścia **DP** podczas używania złącza DP (DisplayPort). Naciśnięcie przycisku joysticka potwierdza wybór.

### HDMI 1

Wybór wejścia **HDMI 1** lub **HDMI 2**, podczas używania złącza HDMI. Naciśnięcie przycisku joysticka potwierdza wybór.

### HDMI 2

### Auto Select (Automatyczny wybór)

Włączenie funkcji, aby umożliwić automatyczne wyszukanie przez monitor dostępnych źródeł wejścia. Naciśnięcie przycisku joysticka potwierdza wybór.



Ikona	Menu i podmenu	Opis
	<b>Auto Select for USB-C (Automatyczny wybór dla USB-C)</b>	<p>Umożliwia ustawienie <b>Auto Select for USB-C (Automatyczny wybór dla USB-C)</b> na:</p> <ul style="list-style-type: none"> <li>• <b>Prompt for Multiple Inputs (Podpowiedź dla wielu wejść):</b> Zawsze wyświetla użytkownikowi komunikat „Switch to USB-C Video Input (Przełącz na wejście wideo USB-C)”, umożliwiając wybór przełączenia lub nie.</li> <li>• <b>Yes (Tak):</b> Zawsze przełącza na wejście wideo USB-C (bez pytania), gdy jest podłączony kabel USB-C.</li> <li>• <b>No (Nie):</b> Nigdy nie przełącza automatycznie na wejście wideo USB-C, gdy jest podłączony kabel USB-C.</li> </ul> <p>Naciśnięcie przycisku joysticka potwierdza wybór.</p> <p> <b>UWAGA: Opcja Auto Select for USB-C (Automatyczny wybór dla USB-C), jest dostępna wyłącznie po włączeniu Auto Select (Automatyczny wybór).</b></p>

<b>Reset Input Source (Resetuj źródło wejścia)</b>	Resetowanie wszystkich ustawień w menu <b>Input Source (Źródło wejścia)</b> do fabrycznych ustawień domyślnych.
--	---



<b>Display (Ekran)</b>	Używanie do regulacji obrazu.
------------------------	-------------------------------



<b>Aspect Ratio (Współczynnik proporcji)</b>	Ustawianie współczynnika proporcji na 16:9, Auto Resize (Automatyczna zmiana rozmiaru) lub 4:3.
--	---



Ikona	Menu i podmenu	Opis
	<b>Input Color Format (Wprowadź format koloru)</b>	<p>Umożliwia ustawienie trybu wejścia wideo na:</p> <ul style="list-style-type: none"> <li>• <b>RGB:</b> Opcję tą należy wybrać, jeśli monitor jest podłączony do komputera (lub odtwarzacza multimedialnego), z użyciem kabla DisplayPort lub HDMI.</li> <li>• <b>YCbCr:</b> Opcję tą należy wybrać, jeśli odtwarzacz multimedialny obsługuje wyłącznie wyjście YCbCr.</li> </ul>



**Sharpness (Ostrość)**

Sprawia, że obraz wygląda na bardziej ostry lub bardziej miękki.

Przesuwanie przycisku joysticka w górę i w dół w celu regulacji ostrości w zakresie „0” do „100”.

**USB-C Prioritization (Priorytetyzacja USB-C)**

Umożliwia określenie priorytetu do transferu danych z wysoką rozdzielczością (High Resolution (Wysoka rozdzielczość)) lub wysoką szybkością (High Data Speed (Wysoka szybkość danych)), podczas używania portu USB-C. Więcej informacji można znaleźć w części [USB-C Prioritization \(Priorytetyzacja USB-C\)](#).


**Uniformity Compensation (Kompensacja jednorodności)**

Umożliwia ustawienie **Uniformity Compensation (Kompensacja jednorodności)** na **On (Wł.)** lub **Off (Wył.)**.



**UWAGA: Aby mogła działać funkcja Uniformity Compensation (Kompensacja jednorodności) musi być wyłączony Vision Engine.**



Ikona	Menu i podmenu	Opis
<b>Smart HDR</b>	Przesuwanie przycisku joysticka w celu przełączenia funkcji <b>Smart HDR</b> pomiędzy <b>Desktop (Pulpit)</b> , <b>Movie HDR (Film HDR)</b> , <b>Game HDR (Gra HDR)</b> , <b>Display HDR 400</b> lub <b>Off (Wył.)</b> .	<p><b>Smart HDR</b> (High Dynamic Range), automatycznie rozszerza wyjście wyświetlacza, poprzez optymalną regulację ustawień w celu uzyskania efektu zbliżonego do rzeczywistego.</p> <ul style="list-style-type: none"> <li>• <b>Desktop:</b> Desktop to tryb domyślny. Ten tryb jest bardziej odpowiedni do ogólnego używania monitora z komputerem typu desktop.</li> <li>• <b>Movie HDR (Film HDR):</b> Ten tryb należy używać podczas odtwarzania treści wideo HDR w celu zwiększenia współczynnika kontrastu, jasności i palety kolorów. Dopasowuje on jakość wideo dla uzyskania efektów wizualnych zbliżonych do rzeczywistych.</li> <li>• <b>Game HDR (Gra HDR):</b> Ten tryb należy używać podczas gier z obsługą HDR w celu zwiększenia współczynnika kontrastu, jasności i palety kolorów. Zwiększa on realizm doznań podczas gier, zgodnie z intencją twórców gier.</li> <li>• <b>DisplayHDR 400:</b> Najlepszy do używania z treścią, zgodną ze standardami DisplayHDR 400.</li> <li>• <b>Off (Wył.):</b> Wyłączenie funkcji <b>Smart HDR</b>.</li> </ul> <p> <b>UWAGA: Możliwa maksymalna luminancja w trybie HDR wynosi 400-nitów (typowa). Rzeczywista wartość i czas trwania podczas odtwarzania HDR zależy od treści wideo.</b></p>
<b>Reset Display (Resetowanie wyświetlacza)</b>	Opcję tą należy wybrać do przywrócenia domyślnych ustawień wyświetlania.	



---

**Ikona**   **Menu i podmenu**   **Opis**

---

**PIP/PBP**

Umożliwia oglądanie większej liczby obrazów w tym samym czasie.



---

**PIP/PBP Mode (Tryb PIP/PBP)**

Regulacja trybu PIP lub PBP. Użytkownik może wyregulować tę funkcję, poprzez wybranie **Off (Wył.)**, **50%-50%**, **75%-25%**, **25%-75%**, **67%-33%**, **33%-67%**, **PIP(Small) (Małe okno PIP)**, **PIP(Large) (Duże okno PIP)**.

 **UWAGA: Po włączeniu PIP/PBP funkcja FreeSync jest wyłączana.**

---

**PIP/PBP (Sub) (PIP/PBP (Podrzędne))**

Wybór pomiędzy sygnałami wideo **USB-C 15W**, **DP**, **HDMI 1** lub **HDMI 2**, które można podłączyć do swojego monitora dla podrzędnego okna PIP/PBP.

Okno główne	Okno podrzędne			
	USB-C 15W	DP	HDMI 1	HDMI 2
USB-C 15W	—	✓	✓	✓
DP	✓	—	✓	✓
HDMI 1	✓	✓	—	✓
HDMI 2	✓	✓	✓	—

---

**Audio**

Umożliwia ustawienie głównego lub podrzędnego okna dla audio.

---

**Video Swap (Zamiana wideo)**

Wybór zamiany wideo pomiędzy głównym oknem i podrzędnym oknem w trybie **PIP/PBP**.

---

**Contrast (Sub) (Kontrast (Podrzędne))**

Regulacja poziomu kontrastu obrazu w trybie **PIP/PBP**.

 **UWAGA: Ma zastosowanie po włączeniu przez użytkownika PIP/PBP.**



---

Ikona	Menu i podmenu	Opis
-------	----------------	------

---



### Audio



---

**Volume (Głośność)** Umożliwia ustawienie przez użytkownika poziomu głośności wyjścia słuchawek. Użycie przycisku joysticka do regulacji poziomu głośności w zakresie 0 do 100.

---

### Reset Audio (Resetuj audio)

Resetowanie wszystkich ustawień w menu Audio do fabrycznych ustawień domyślnych.



### Menu

Wybierz tę opcję, aby wyregulować takie ustawienia OSD, jak języki, czas pozostawiania menu na ekranie, itd.



---

**Language (Język)** Ustawianie jednego z następujących ośmiu języków wyświetlania OSD: **Angielski, Hiszpański, Francuski, Niemiecki, Portugalski Brazylijski, Rosyjski, Uproszczony Chiński** lub **Japoński**.

---

### Transparency (Przejrzystość)

Opcję tą należy wybrać w celu zmiany przezroczystości menu, poprzez przesunięcie przycisku joysticka w górę lub w dół (minimum 0; maksimum 100).

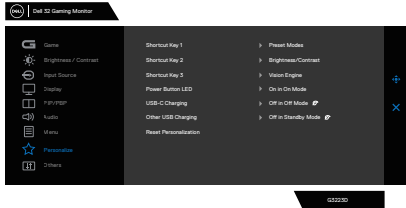
---

### Timer (Zegar)


OSD Hold Time (Czas zatrzymania OSD): Ustawianie czasu utrzymania aktywności menu OSD, po naciśnięciu przycisku. Przesuwanie przycisku joysticka w celu regulacji suwaka w 1 sekundowych przyrostach, od 5 do 60 sekund.

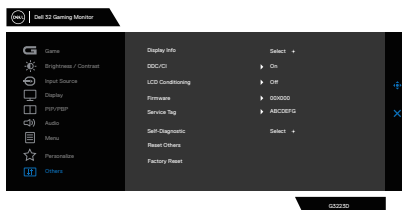
---



Ikona	Menu i podmenu	Opis
	<b>Reset Menu (Resetowanie menu)</b>	Resetowanie wszystkich ustawień w <b>Reset Menu (Menu Resetowanie)</b> , do fabrycznych ustawień domyślnych.
☆	<b>Personalize (Personalizuj)</b>	Wybierz tę opcję, aby wyregulować ustawienia personalizacji.
		
	<b>Shortcut Key 1 (Przycisk skrótu 1)</b>	Wybór spośród <b>Preset Modes (Tryby ustawień wstępnych)</b> , <b>Game Enhance Mode (Tryb ulepszenia gier)</b> , <b>AMD FreeSync Premium Pro</b> , <b>Dark Stabilizer (Stabilizacja ciemnych scen)</b> , <b>Vision Engine</b> , <b>Brightness/Contrast</b> , <b>Input Source (Źródło wejścia)</b> , <b>Aspect Ratio (Współczynnik proporcji)</b> , <b>Smart HDR</b> , <b>PIP/PBP Mode (Tryb PIP/PBP)</b> , <b>Video Swap (Zamiana wideo)</b> lub <b>Volume (Głośność)</b> , jako przycisk skrótu.
	<b>Shortcut Key 2 (Przycisk skrótu 2)</b>	
	<b>Shortcut Key 3 (Przycisk skrótu 3)</b>	
	<b>Power Button LED (Dioda LED przycisku zasilania)</b>	Umożliwia ustawianie stanu światła zasilania w celu oszczędzania energii.
	<b>USB-C Charging (Ładowanie USB-C)</b>	Ustawienie domyślne to <b>Off in Off Mode (Wył. w trybie wyłączenia)</b> . Wybranie <b>On in Off Mode (Wł. w trybie wyłączenia)</b> , umożliwi automatyczne ładowanie używanego laptopa lub urządzeń przenośnych przez kabel USB-C, nawet gdy monitor znajduje się w trybie wyłączenia.
	<b>Other USB Charging (Inne ładowanie USB)</b>	Umożliwia włączenie lub wyłączenie działania funkcji ładowania USB Type-A (porty pobierania danych), w trybie oczekiwania monitora.



Ikona	Menu i podmenu	Opis
	<b>Reset Personalization (Resetowanie personalizacji)</b>	Resetowanie wszystkich ustawień w menu <b>Personalize (Personalizuj)</b> do fabrycznych, wstępnie ustawionych wartości.
	<b>Others (Pozostałe)</b>	Zmiana ustawień OSD, takich jak <b>DDC/CI</b> , <b>LCD conditioning (Kondycjonowanie LCD)</b> , itd.



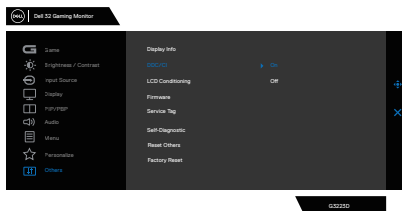
## Display Info (Informacja o wyświetlaczu)

Wyświetlanie bieżących ustawień monitora.

### DDC/CI

Umożliwia włączenie takich parametrów monitora, jak jasność, zrównoważenie kolorów, itd. do regulacji przez oprogramowanie komputera. Tę funkcję można wyłączyć poprzez wybranie **Off (Wył.)**.

Umożliwia włączenie tej funkcji w celu zapewnienia najwyższej jakości obsługi i optymalnego działania monitora.





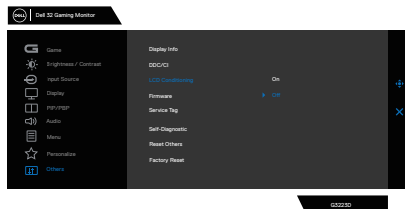
---

Ikona	Menu i podmenu	Opis
-------	----------------	------

---

	<b>LCD Conditioning (Kondycjonowanie LCD)</b>	
--	---	--

Funkcja ta pomaga w zmniejszeniu ilości przypadków zatrzymywania obrazu. Zależnie od stopnia zatrzymania obrazu, program może działać przez dłuższy czas. Tę funkcję można włączyć poprzez wybranie **On (Wł.)**.



---

	<b>Firmware (Oprogramowanie układowe)</b>	
--	---	--

---

Wyświetlanie wersji firmware wyświetlacza.

---

	<b>Service Tag (Kod serwisowy)</b>	
--	--	--

---

Wyświetlanie numeru kodu serwisowego wyświetlacza. Kod serwisowy to unikatowy identyfikator alfanumeryczny, który umożliwia firmie Dell określenie specyfikacji produktu i uzyskanie dostępu do informacji o gwarancji.

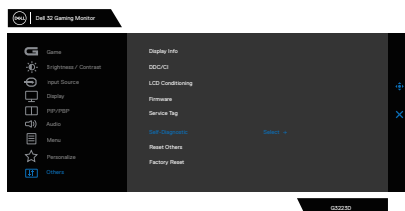
 **UWAGA: Kod serwisowy jest także wydrukowany na etykiecie z tyłu pokrywy.**

---

	<b>Self-Diagnostic (Autodiagnostyka)</b>	
--	--	--

---

Umożliwia sprawdzenie, czy używany monitor działa prawidłowo.



---

	<b>Reset Others (Resetuj inne)</b>	
--	--	--

---

Przywracanie wartości fabrycznych wszystkich ustawień w menu Others (Inne).

---



Ikona	Menu i podmenu	Opis
	<b>Factory Reset (Resetowanie do ustawień fabrycznych)</b>	Resetowanie wszystkich wstępnie ustawionych wartości na domyślne ustawienia fabryczne.

 **UWAGA: Monitor ma wbudowaną funkcję automatycznej kalibracji jasności w celu skompensowania starzenia się diod LED.**



## Console Mode (Tryb konsoli)

Console Mode (Tryb konsoli) jest specjalnie opracowany dla uzyskania doskonałej jakości obrazu z szybkimi czasami odpowiedzi i dużą liczbą klatek na sekundę 120 Hz w celu zapewnienia najlepszych doznań podczas gier na konsoli. Na tym monitorze QHD obsługuje on rozdzielczość do 4K.

### Obsługiwane taktowanie

Tryb wyświetlania	Częstotliwość pozioma (kHz)	Częstotliwość pionowa (Hz)	Zegar pikseli (MHz)	Polaryzacja synchronizacji (w poziomie/w pionie)
IBM, 720 x 400	31,47	70,08	28,32	-/+
VESA, 640 x 480	37,5	75	31,5	-/-
VESA, 640 x 480	31,47	59,94	25,18	-/-
VESA, 800 x 600	37,88	60,32	40	+/+
VESA, 800 x 600	46,88	75	49,5	+/+
VESA, 1024 x 768	48,36	60	65	-/-
VESA, 1024 x 768	60,02	75,03	78,75	+/+
VESA, 1152 x 864	67,5	75	108	+/+
VESA, 1280 x 800	49,31	59,91	71	+/+
VESA, 1280 x 1024	63,98	60,02	108	+/+
VESA, 1280 x 1024	79,98	75,02	135	+/+
VESA, 1680 x 1050	65,29	59,95	146,25	-/+
VESA, 1920 x 1080	67,5	60	148,5	+/+
VESA, 1920 x 1080	137,26	120	285,5	+/+
VESA, 2560 x 1440	183	120	497,75	+/-
VESA, 2560 x 1440	88,79	59,95	241,5	+/-
CTA, 3840 x 2160	112,5	50	594	Progresywne
CTA, 3840 x 2160	135	60	594	Progresywne

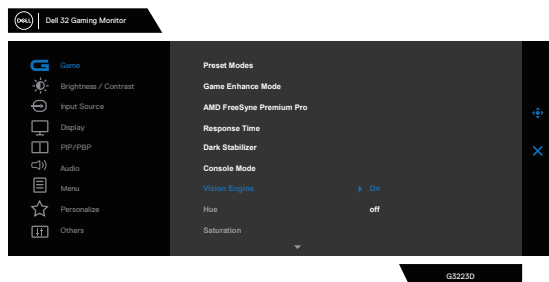


## Vision Engine

Vision Engine ma specjalne opracowanie silnika wizyjnego, które może poprawiać elementy wizualne w różnych scenach gier i zawiera pięć silników wizyjnych: **Night vision (Widzenie w ciemności)**, **Clear vision (Wyraźne widzenie)**, **Bino vision (Widzenie Bino)**, **Chroma vision (Widzenie Chroma)** lub **Crosshair (Celownik)** do wyboru przez użytkownika. Można je skonfigurować z OSD lub przez Dell Display Manager i uruchamiać przyciskiem skrótów.

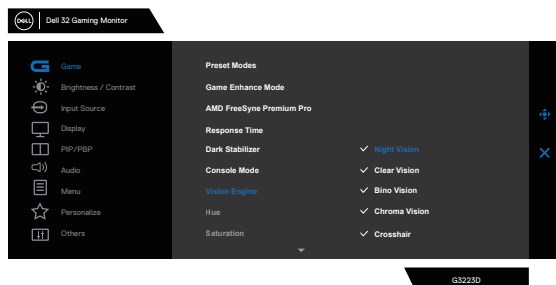
### Używanie menu OSD i przycisku skrótów do uruchamiania Vision Engine:

1. Naciśnij przycisk joysticka, aby wyświetlić główne menu OSD.
2. Aby go zainicjować, przesuń przycisk joysticka w celu wyboru **Game (Gra) > Vision Engine**.
3. Wybierz **On (Wł.)** lub **Off (Wył.)**, aby zdecydować, czy włączyć funkcje w trybie **Vision Engine**.

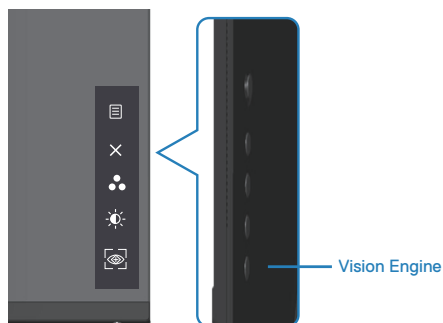


Po wybraniu „**On (Wł.)**”, można podejrzeć efekt każdej funkcji wizyjnej, przez przesunięcie przycisku joysticka.

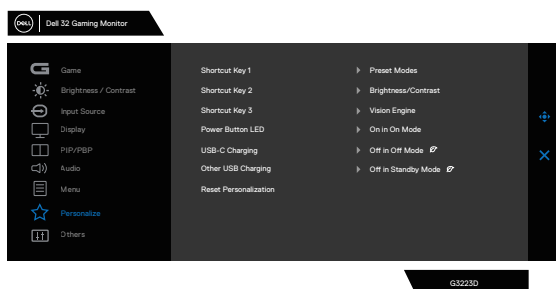
**UWAGA:** Naciśnij przycisk joysticka, aby zaznaczyć/usunąć zaznaczenie Vision Engine. Domyślnie, zaznaczone są wszystkie Vision Engine. Vision Engine można zaznaczyć, zgodnie ze swoimi preferencjami.



4. Użyj **Shortcut Key (Przycisk skrótu) Vision Engine** do przełączania różnych silników wizyjnych.

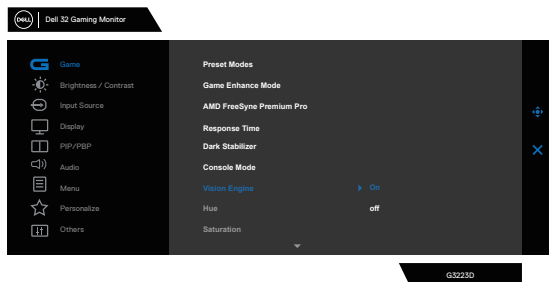


**UWAGA: Wstępne ustawienia przycisków skrótu należy dostosować w ustawieniach Personalize (Personalizuj).**



**Użyj Dell Display Manager i przycisk skrótu do uruchomienia Vision Engine:**

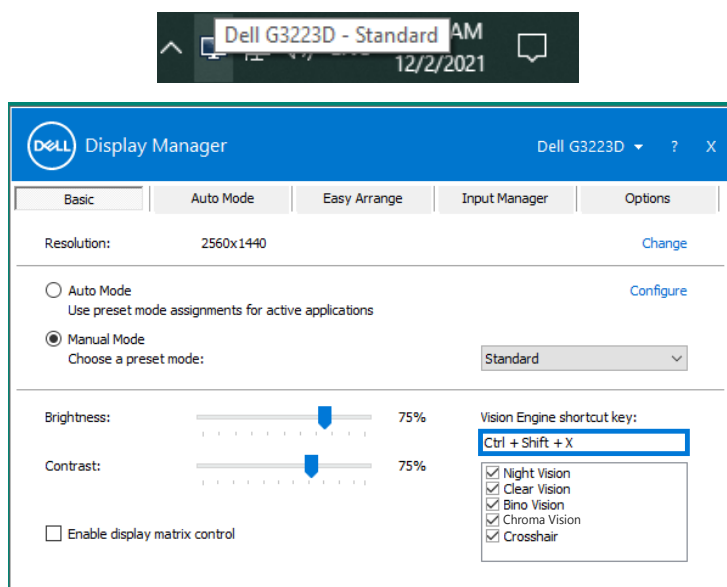
1. Naciśnij przycisk joysticka, aby wyświetlić główne menu OSD.
2. Aby go zainicjować, przesuń przycisk joysticka w celu wyboru **Game (Gra) > Vision Engine**.
3. Wybierz **On (Wł.)** w celu włączenia funkcji w trybie **Vision Engine**.




4. Alternatywnie, ustawienia **Vision Engine** można wykonać w Dell Display Manager. (**Zainstalowana aplikacja Dell Display Manager dla lepszego korzystania z gier**). W celu uzyskania dalszych informacji, sprawdź część dotyczącą instalacji Dell Display Manager na stronie <http://www.dell.com/G3223D>.

Przycisk skrót Vision Engine, umożliwia konfigurację i używanie kombinacji klawiszy na klawiaturze do przełączania pomiędzy Vision Engine.

Każdy Vision Engine można wybrać poprzez zaznaczenie lub usunięcie zaznaczenia pól wyboru. OSD jest zsynchronizowane z tymi ustawieniami.



 **UWAGA:** Przycisk skrótu można używać wyłącznie po ustawieniu Vision Engine na „On (Wł.)”.

### USB-C Prioritization (Priorytetyzacja USB-C)

Umożliwia określenie priorytetu do transferu danych z wysoką rozdzielczością (High Resolution 4 Lanes (4 torowa wysoka rozdzielczość)) lub wysoką szybkością (High Data Speed 2 lanes (2 torowa wysoka szybkość danych)), podczas używania portu USB-C.

 **UWAGI:**

1. Domyślne ustawienie High Resolution 4 Lanes (4 torowa wysoka rozdzielczość) (HBR3), obsługuje do 2560 x 1440 przy 165 Hz, 10 bitów kolorów, HDR; wydajność USB będzie zmniejszona do USB 2.0.
2. Przy ręcznym przełączaniu na High Data Speed 2 Lanes (2 torowa wysoka rozdzielczość) (HBR3), można wybrać preferowane taktowania. Następująca tabela to szczegółowy opis.

Port We/Wy		USB-C	USB-C	USB-C
Przepustowość		12,96 G/ bitów	8,64 G/ bitów	4,32 G/bity
Rozdzielczość	Bity koloru	2 tory (HBR3)	2 tory (HBR2)	2 tory (HBR)
2560 x 1440 przy 165 Hz	24	X	X	X
2560 x 1440 przy 165 Hz	30	X	X	X
2560 x 1440 przy 144 Hz	24	X	X	X
2560 x 1440 przy 144 Hz	30	X	X	X
2560 x 1440 przy 120 Hz	24	√	X	X
2560 x 1440 przy 120 Hz	30	X	X	X
1920 x 1080 przy 165 Hz	24	√	X	X
1920 x 1080 przy 165 Hz	30	√	X	X
1920 x 1080 przy 144 Hz	24	√	√	X
1920 x 1080 przy 144 Hz	30	√	X	X
1920 x 1080 przy 120 Hz	24	√	√	X
1920 x 1080 przy 120 Hz	30	√	√	X

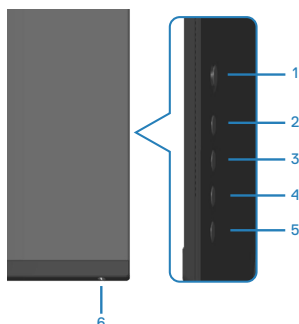
 **UWAGA:** „√” oznacza obsługę, a „X” oznacza brak obsługi.



## Blokada przycisków menu i zasilania

Uniemożliwia użytkownikowi dostęp lub zmianę ustawień menu OSD na wyświetlaczu.

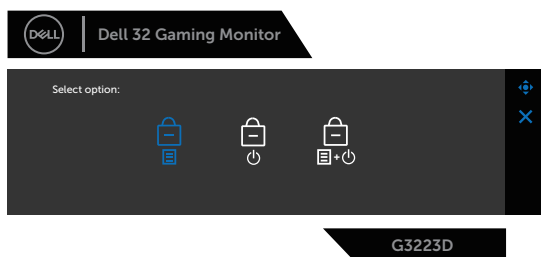
Domyślnie, ustawienie blokady przycisku Menu i przycisku zasilania jest wyłączone.



**UWAGA: Aby uzyskać dostęp do menu Lock (Blokada) lub Unlock (Odblokowanie) - naciśnij i przytrzymaj przycisk 5 przez cztery sekundy.**

Aby uzyskać dostęp do menu lock (blokada), naciśnij i przytrzymaj przycisk 5 przez cztery sekundy. W dolnym, prawym rogu wyświetlacza pojawi się menu lock (blokada).

**UWAGA: Dostęp do menu blokady można uzyskać z użyciem tej metody, gdy przyciski Menu i zasilania są w stanie odblokowania.**



Aby uzyskać dostęp do menu unlock (odblokowanie), naciśnij i przytrzymaj przycisk 5 przez cztery sekundy. W dolnym, prawym rogu wyświetlacza pojawi się menu unlock (odblokowanie).


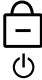

**UWAGA: Dostęp do menu odblokowania można uzyskać, gdy przyciski Menu i zasilania są w stanie zablokowania.**








Dostępne są trzy opcje blokady.

	Menu	Opis
1	Menu Buttons (Przyciski menu) 	Po wybraniu <b>Menu Buttons (Przyciski Menu)</b> , nie można zmienić ustawień menu OSD. Zablokowane zostaną wszystkie przyciski oprócz przycisku zasilania.
2	Power Button (Przycisk zasilania) 	Po wybraniu <b>Power Button (Przycisk zasilania)</b> , wyświetlacza nie można wyłączyć z użyciem przycisku zasilania.
3	Menu + Power Buttons (Przyciski menu i zasilania) 	Po wybraniu <b>Menu + Power Buttons (Przyciski Menu + Zasilania)</b> , nie można zmienić ustawień menu OSD i przycisk zasilania jest zablokowany.

Ikona  pojawia się na środku wyświetlacza w następujących sytuacjach:

- Po naciśnięciu przycisku joysticka i przycisków sterowania (przyciski 1 - 5). Ikona wskazuje, że przyciski menu OSD są w stanie zablokowania.
- Po naciśnięciu przycisku zasilania (przycisk 6). Ikona wskazuje, że przycisk zasilania jest w stanie zablokowania.
- Po naciśnięciu jednego z sześciu przycisków. Ikona wskazuje, że w stanie zablokowania są przyciski menu OSD i przycisk zasilania.

### Odblokowanie menu OSD i przycisków zasilania:

1. Naciśnij i przytrzymaj przycisk 5 przez cztery sekundy. Pojawi się menu odblokowania.
2. Wybierz ikonę odblokowania  aby odblokować przyciski na wyświetlaczu.



## Komunikaty ostrzeżeń OSD

Jeśli monitor nie obsługuje określonego trybu rozdzielczości, wyświetlony zostanie poniższy komunikat:

### HDMI



Dell 32 Gaming Monitor

The current input timing is not supported by the monitor display. Please change your input timing to **2560x1440, 144Hz** or any other monitor listed timing as per the monitor specifications.

G3223D

### DP/USB-C



Dell 32 Gaming Monitor

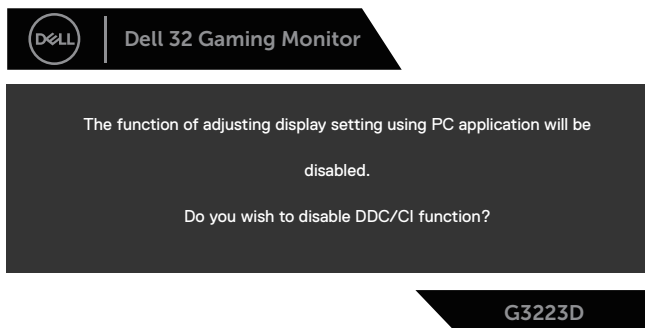
The current input timing is not supported by the monitor display. Please change your input timing to **2560x1440, 165Hz** or any other monitor listed timing as per the monitor specifications.

G3223D

Komunikat wskazuje, że monitor nie może się zsynchronizować z sygnałem odbieranym z komputera. Sprawdź [Dane techniczne monitora](#) w celu uzyskania informacji o zakresach częstotliwości poziomej i pionowej, obsługiwanych przez ten monitor. Zalecany tryb to 2560 x 1440.



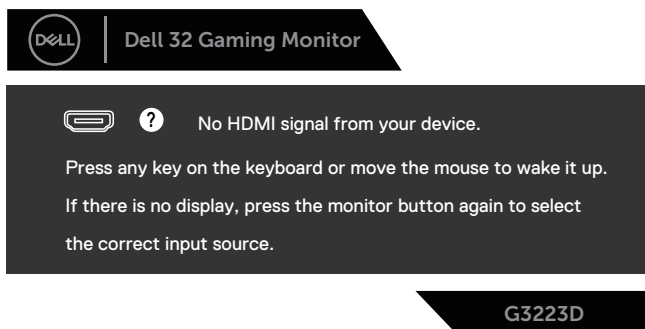
Przed wyłączeniem funkcji **DDC/CI**, wyświetlany jest następujący komunikat:



Po przejściu monitora do trybu **Standby Mode (Tryb oczekiwania)**, pojawi się następujący komunikat:



Po naciśnięciu dowolnego przycisku, oprócz przycisku zasilania, w zależności od wybranego wejścia, pojawi się następujący komunikat:



Jeśli kabel HDMI lub DisplayPort nie jest podłączony, pojawi się następujące okno dialogowe. Po pozostawieniu w tym stanie na cztery minuty, monitor przejdzie do trybu Standby (Oczekiwanie).



lub



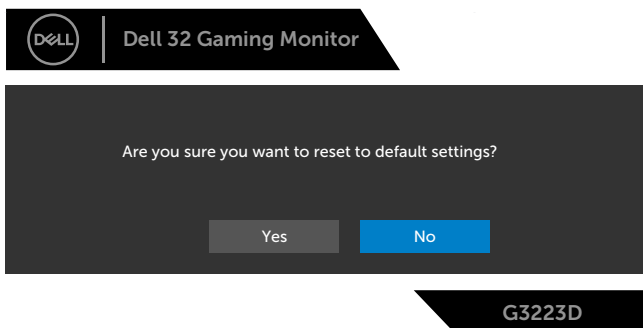
lub



lub



Po wybraniu elementów OSD ustawienia **Factory Reset (Resetowanie do ustawień fabrycznych)** w funkcji **Other (Inne)**, pojawi się następujący komunikat:



Więcej informacji można znaleźć w części [Rozwiązywanie problemów](#).



## Ustawianie maksymalnej rozdzielczości

 **UWAGA: Czynności mogą się nieznacznie różnić w zależności od używanej wersji systemu Windows.**

W systemie Windows 8.1:

1. Dla Windows 8.1: wybierz kafelek Pulpit, aby przełączyć na klasyczny wygląd pulpitu.
2. Kliknij prawym przyciskiem na pulpicie i kliknij **Screen Resolution (Rozdzielczość ekranu)**.
3. Jeżeli podłączony jest więcej niż jeden monitor upewnij się, że wybrano **G3223D**.
4. Kliknij rozwijaną listę **Screen Resolution (Rozdzielczość ekranu)** i wybierz **2560 x 1440**.
5. Kliknij **OK**.

W Windows 10 i Windows 11:

1. Kliknij prawym przyciskiem dowolne miejsce na pulpicie i kliknij **Display settings (Ustawienia ekranu)**.
2. Jeżeli podłączony jest więcej niż jeden monitor upewnij się, że wybrano **G3223D**.
3. Kliknij rozwijaną listę **Display Resolution (Rozdzielczość ekranu)** i wybierz **2560 x 1440**.
4. Kliknij **Keep changes (Zachowaj zmiany)**.

Jeśli nie widać jako opcji **2560 x 1440**, może to oznaczać konieczność aktualizacji sterownika karty graficznej do najnowszej wersji. W zależności od komputera, wykonaj jedną z następujących procedur:

Jeżeli używasz komputer desktop lub laptopa firmy Dell, przejdź na stronę internetową <https://www.dell.com/support>, wprowadź swój kod serwisowy i pobierz najnowszy sterownik dla używanej karty graficznej.

Jeśli używany jest komputer innej marki niż Dell (laptop lub desktop):

- Przejdź na stronę pomocy technicznej dla komputera i pobierz najnowsze sterowniki grafiki.
- Przejdź do strony sieciowej producenta karty graficznej i pobierz najnowsze sterowniki karty graficznej.



# Rozwiązywanie problemów

**⚠ OSTRZEŻENIE:** Przed rozpoczęciem wykonywania następujących czynności, wykonaj [Instrukcje bezpieczeństwa](#).

## Autotest

Monitor udostępnia funkcję autotestu, która umożliwia sprawdzenie prawidłowości jego działania. Jeśli monitor i komputer są prawidłowo podłączone, ale ekran monitora pozostaje ciemny należy uruchomić autotest monitora, wykonując następujące czynności:

1. Wyłącz komputer i monitor.
2. Odłącz wszystkie kable wideo od monitora. Dzięki temu komputer nie będzie brał udziału w procedurze.
3. Włącz monitor.

Jeśli monitor działa prawidłowo, wykryty zostanie brak sygnału i wyświetlony jeden z poniższych komunikatów. W trybie autotestu, dioda LED zasilania świeci białym światłem.



lub

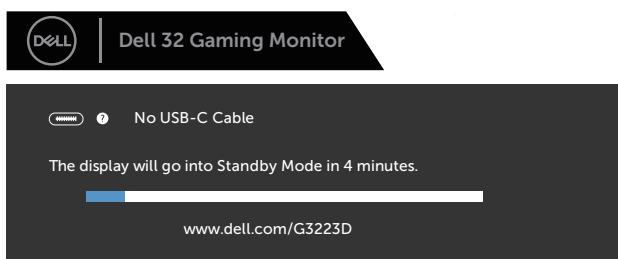


lub



G3223D

lub



G3223D

**UWAGA:** To okno dialogowe pojawia się nawet podczas normalnego działania oraz, gdy jest odłączony lub uszkodzony kabel wideo.

4. Wyłącz monitor i podłącz ponownie kabel wideo; Włącz komputer i monitor.

Jeśli po ponownym podłączeniu kabli ekran monitora pozostanie ciemny, należy sprawdzić kartę graficzną i komputer, ponieważ monitor działa prawidłowo.

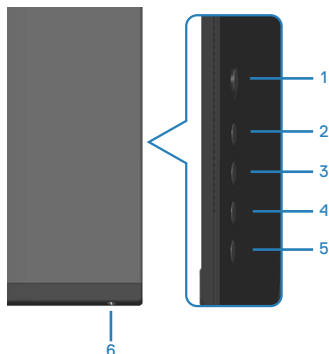




## Wbudowane testy diagnostyczne

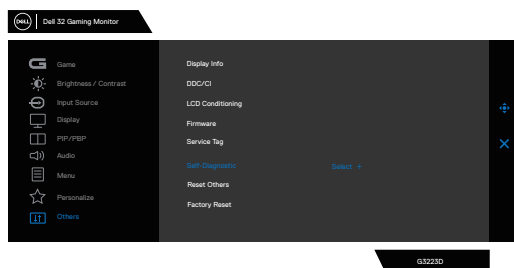
Monitor ma wbudowane narzędzie diagnostyczne. Może ono pomóc w określeniu, czy nieprawidłowości działania ekranu są powiązane z monitorem, czy z komputerem i kartą graficzną.


**UWAGA: Wbudowane testy diagnostyczne można uruchomić wyłącznie po odłączeniu kabla wideo, gdy monitor znajduje się w trybie autotestu.**



Aby uruchomić wbudowane testy diagnostyczne:

1. Upewnij się, że ekran jest czysty oraz, że na powierzchni ekranu nie ma kurzu.
2. Naciśnij przycisk joysticka, aby wyświetlić główne menu OSD.
3. Przesuń Joystick w celu wyboru **Others (Inne) > Self-Diagnostic (Autodiagnostyka)**, aby zainicjować proces autodiagnostyki.



4. Po zainicjowaniu, pojawi się szary ekran. Sprawdź ekran pod kątem nieprawidłowości.
5. Przetłącz przycisk joysticka. Kolor ekranu zmieni się na czerwony. Sprawdź ekran pod kątem nieprawidłowości.
6. Powtórz czynność 5 i sprawdź, czy na ekranie jest wyświetlane są kolory 

zielony, niebieski, czarny i biały, a po nich tekst ekranowy.

7. Po pojawieniu się ekranu tekstowego test jest zakończony. Aby wyjść, ponownie przełącz przycisk joysticka.

Jeśli używając wbudowanego narzędzia diagnostycznego, nie można wykryć żadnych nieprawidłowości ekranu, monitor działa prawidłowo. Sprawdź kartę graficzną i komputer.



## Typowe problemy

Następująca tabela zawiera ogólne informacje o mogących wystąpić typowych problemach związanych z monitorem i możliwe rozwiązania.

Typowe objawy	Możliwe rozwiązania
Brak wideo lub wyłączona dioda LED zasilania	<ul style="list-style-type: none"><li>• Upewnij się, że kabel wideo jest prawidłowo podłączony do monitora i zamocowany.</li><li>• Sprawdź, czy prawidłowo działa gniazdo zasilania, wykorzystując do tego celu inne urządzenie elektryczne.</li><li>• Upewnij się, że przycisk zasilania został naciśnięty.</li><li>• Upewnij się, że wybrane zostało prawidłowe źródło sygnału przez menu <a href="#">Input Source (Źródło wejścia)</a>.</li></ul>
Brak wideo lub włączona dioda LED zasilania	<ul style="list-style-type: none"><li>• Zwiększ jasność i kontrast w menu OSD.</li><li>• Wykonaj autotest monitora.</li><li>• Sprawdź, czy nie są wygięte lub złamane styki złącza kabla wideo.</li><li>• Uruchom wbudowane testy diagnostyczne.</li><li>• Upewnij się, że wybrane zostało prawidłowe źródło sygnału przez menu <a href="#">Input Source (Źródło wejścia)</a>.</li></ul>
Słaba ostrość	<ul style="list-style-type: none"><li>• Wyeliminuj przedłużacze kabli wideo.</li><li>• Zresetuj monitor do ustawień fabrycznych (<b>Factory Reset (Resetowanie do ustawień fabrycznych)</b>).</li><li>• Zmień rozdzielczość video na prawidłowy współczynnik proporcji.</li></ul>
Drżący lub skaczący obraz wideo	<ul style="list-style-type: none"><li>• Zresetuj monitor do ustawień fabrycznych (<b>Factory Reset (Resetowanie do ustawień fabrycznych)</b>).</li><li>• Sprawdź czynniki środowiskowe.</li><li>• Zmień lokalizację monitora i sprawdź go w innym pomieszczeniu.</li></ul>
Brakujące piksele	<ul style="list-style-type: none"><li>• Włącz i wyłącz zasilanie.</li><li>• Piksel trwale wyłączony to naturalny defekt, który występuje w technologii LCD.</li><li>• Dalsze informacje o polityce jakości i pikseli monitora LCD, można sprawdzić na stronie pomocy technicznej Dell, pod adresem: <a href="http://www.dell.com/pixelguidelines">www.dell.com/pixelguidelines</a>.</li></ul>



Typowe objawy	Możliwe rozwiązania
Wadliwe piksele	<ul style="list-style-type: none"> <li>• Włącz i wyłącz zasilanie.</li> <li>• Piksel trwale wyłączony to naturalny defekt, który występuje w technologii LCD.</li> <li>• Dalsze informacje o polityce jakości i pikseli monitora LCD, można sprawdzić na stronie pomocy technicznej Dell, pod adresem: <a href="http://www.dell.com/pixelguidelines">www.dell.com/pixelguidelines</a>.</li> </ul>
Problemy dotyczące jasności	<ul style="list-style-type: none"> <li>• Zresetuj monitor do ustawień fabrycznych (<b>Factory Reset (Resetowanie do ustawień fabrycznych)</b>).</li> <li>• Wyreguluj elementy sterowania jasności i kontrastu przez OSD.</li> </ul>
Zniekształcenie geometryczne	<ul style="list-style-type: none"> <li>• Zresetuj monitor do ustawień fabrycznych (<b>Factory Reset (Resetowanie do ustawień fabrycznych)</b>).</li> <li>• Wyreguluj elementy sterowania w poziomie i w pionie przez OSD.</li> </ul>
Poziome lub pionowe linie	<ul style="list-style-type: none"> <li>• Zresetuj monitor do ustawień fabrycznych (<b>Factory Reset (Resetowanie do ustawień fabrycznych)</b>).</li> <li>• Wykonaj autotest monitora i sprawdź, czy linie są widoczne także w trybie autotestu.</li> <li>• Sprawdź, czy nie są wygięte lub złamane styki złącza kabla wideo.</li> <li>• Uruchom wbudowane testy diagnostyczne.</li> </ul>
Problemy związane z synchronizacją	<ul style="list-style-type: none"> <li>• Zresetuj monitor do ustawień fabrycznych (<b>Factory Reset (Resetowanie do ustawień fabrycznych)</b>).</li> <li>• Wykonaj autotest monitora i sprawdź, czy obraz ekranowy jest zniekształcony także w trybie autotestu.</li> <li>• Sprawdź, czy nie są wygięte lub złamane styki złącza kabla wideo.</li> <li>• Uruchom ponownie komputer w trybie bezpiecznym.</li> </ul>



Typowe objawy	Możliwe rozwiązania
Problemy związane z bezpieczeństwem	<ul style="list-style-type: none"> <li>• Nie należy wykonywać żadnych czynności rozwiązywania problemów.</li> <li>• Należy jak najszybciej skontaktować się z Dell.</li> </ul>
Okresowe problemy	<ul style="list-style-type: none"> <li>• Upewnij się, że kabel wideo łączący monitor z komputerem jest prawidłowo podłączony i zamocowany.</li> <li>• Zresetuj monitor do ustawień fabrycznych (<b>Factory Reset (Resetowanie do ustawień fabrycznych)</b>).</li> <li>• Wykonaj autotest monitora i sprawdź, czy okresowe problemy pojawiają się także w trybie autotestu.</li> </ul>
Brak koloru	<ul style="list-style-type: none"> <li>• Wykonaj autotest monitora.</li> <li>• Upewnij się, że kabel wideo łączący monitor z komputerem jest prawidłowo podłączony i zamocowany.</li> <li>• Sprawdź, czy nie są wygięte lub złamane styki złącza kabla wideo.</li> </ul>
Nieprawidłowy kolor	<ul style="list-style-type: none"> <li>• Zmień <b>Color Setting Mode (Tryb ustawień koloru)</b> w menu OSD <b>Color (Kolor)</b> na <b>Graphics (Grafika)</b> lub <b>Video (Wideo)</b> w zależności od aplikacji.</li> <li>• Spróbuj użyć innej opcji <b>Preset Modes (Tryby ustawień wstępnych)</b> w ustawieniach <b>Color (Kolor)</b> menu OSD. Dostosuj wartość <b>R/G/B</b> w ustawieniach <b>Custom Color (Kolory niestandardowe)</b> w menu OSD <b>Color (Kolor)</b>.</li> <li>• Zmień <b>Input Color Format (Format koloru wejściowego)</b> na <b>RGB</b> lub <b>YCbCr</b> w menu OSD <b>Color (Kolor)</b>.</li> <li>• Uruchom wbudowane testy diagnostyczne.</li> </ul>
Długotrwałe utrzymywanie statycznego obrazu na monitorze	<ul style="list-style-type: none"> <li>• Ustawienie wyłączenia ekranu po kilku minutach bezczynności ekranu. Można dostosować w ustawieniu Windows Power Options (Opcje zasilania Windows) lub w Mac Energy Saver.</li> <li>• Alternatywnie, użyj dynamicznie zmienianego wygaszacza ekranu.</li> </ul>
Odbicia lub przeregulowanie obrazu	<ul style="list-style-type: none"> <li>• Zmień <b>Response Time (Czas odpowiedzi)</b> w menu OSD <b>Display (Ekran)</b> na <b>Fast (Szybki)</b>, <b>Super Fast (Bardzo szybki)</b> lub <b>Extreme (Ekstremalny)</b> w zależności od zastosowania i używania.</li> </ul>



## Problemy charakterystyczne dla produktu

---

### Charakterystyczne Możliwe rozwiązania objawy

---

Za mały obraz  
ekranowy

- Sprawdź ustawienie **Aspect Ratio (Współczynnik proporcji)** w ustawieniach **Display (Ekran)** menu OSD.
- Zresetuj monitor do ustawień fabrycznych (**Factory Reset (Resetowanie do ustawień fabrycznych)**).

---

Nie można  
wyregulować  
monitora przyciskami  
na panelu dolnym

- Wyłącz monitor, odłącz kabel zasilania, podłącz go ponownie, a następnie włącz monitor.
- Sprawdź, czy jest zablokowane menu OSD. Jeśli jest zablokowane, naciśnij przycisk menu i przytrzymaj go przez 5 sekund w celu odblokowania.

---

Brak sygnału wejścia  
po naciśnięciu  
elementów  
sterowania  
użytkownika

- Upewnij się, że komputer nie znajduje się w trybie oszczędzania energii, przesuwając mysz lub naciskając dowolny przycisk na klawiaturze.
- Sprawdź, czy kabel wideo jest prawidłowo podłączony. W razie potrzeby odłącz i podłącz ponownie kabel wideo.
- Zresetuj komputer lub odtwarzacz wideo.

---

Obraz nie wypełnia  
całego ekranu

- Ze względu na różne formaty wideo (współczynnik proporcji) DVD, monitor może wyświetlać obraz na pełnym ekranie.
  - Uruchom wbudowane testy diagnostyczne.
- 



# Informacje dotyczące przepisów

## Uwagi FCC (tylko USA) i inne informacje dotyczące przepisów



Uwagi FCC i inne informacje dotyczące przepisów, można sprawdzić na stronie internetowej zgodności z przepisami, pod adresem [www.dell.com/regulatory\\_compliance](http://www.dell.com/regulatory_compliance).

## Baza danych produktów UE dla etykiety dotyczącej zużycia energii i arkusza informacji o produkcji

G3223D: <https://eprel.ec.europa.eu/qr/1035291>

## Kontaktowanie się z firmą Dell

W celu kontaktu z firmą Dell w zakresie problemów dotyczących sprzedaży, pomocy technicznej lub obsługi klienta, patrz [www.dell.com/contactdell](http://www.dell.com/contactdell).

-  **UWAGA:** Dostępność zależy od kraju lub regionu i produktu, a niektóre usługi mogą nie być dostępne w kraju lub w regionie użytkownika.
-  **UWAGA:** Przy braku aktywnego połączenia z Internetem, informacje kontaktowe można znaleźć na fakturze zakupu, opakowaniu, rachunku lub w katalogu produktów Dell.

