



## INSTRUKCJA OBSŁUGI



### WENTYLATOR Z FUNKCJĄ NAWILŻANIA MWP-20

MIST FAN/ВЕНТИЛЯТОР С УВЛАЖНИТЕЛЕМ/  
LÜFTER MIT LUFTBEFEUCHTER

PRZED PIERWSZYM UŻYCIEM ZAPOZNAJ SIĘ Z INSTRUKCJĄ OBSŁUGI

**PL**

**INSTRUKCJA OBSŁUGI..... 3**

**GB**

**USER MANUAL .....12**

**RU**

**ИНСТРУКЦИЯ ПО ОБСЛУЖИВАНИЮ.....21**

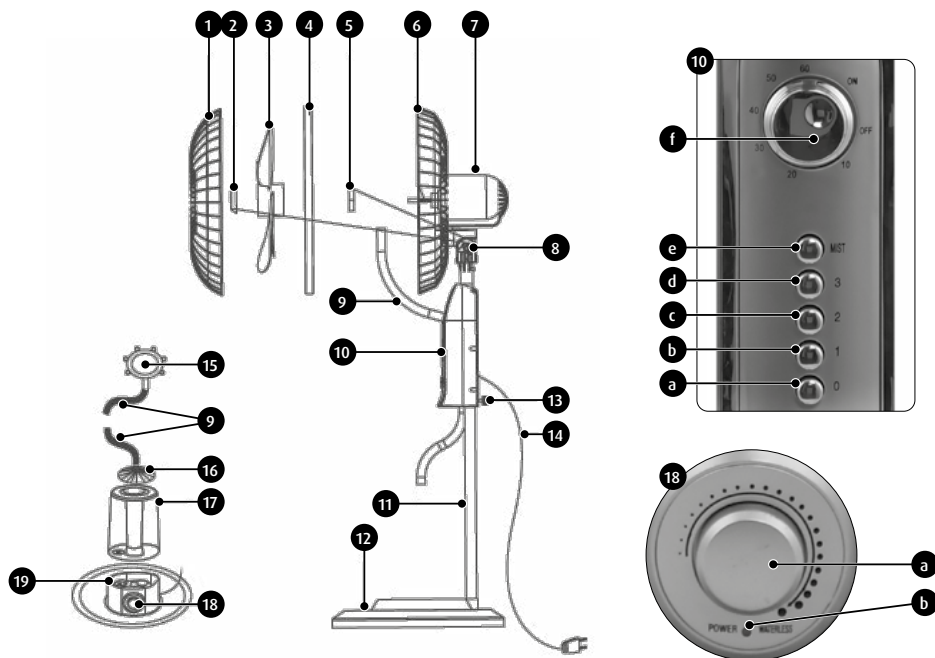
**DE**

**BEDIENUNGSANLEITUNG..... 30**

## WSKAZÓWKI DOTYCZĄCE BEZPIECZEŃSTWA UŻYTKOWANIA

- Przed użyciem przeczytaj dokładnie instrukcję obsługi.
- Zachowaj szczególną ostrożność, gdy w pobliżu urządzenia znajdują się dzieci.
- Nie wieszaj przewodu na ostrych krawędziach i nie pozwól, aby stykał się z gorącymi powierzchniami.
- Zawsze wyjmuj wtyczkę z gniazda sieciowego, gdy nie używasz urządzenia lub przed rozpoczęciem czyszczenia.
- Nie używaj uszkodzonego urządzenia, również wtedy gdy uszkodzony jest przewód sieciowy lub wtyczka – w takim wypadku oddaj urządzenie do naprawy w autoryzowanym punkcie serwisowym.
- Użycie akcesoriów nie polecanych przez producenta może spowodować uszkodzenie urządzenia lub obrażenia ciała.
- Nie zanurzaj urządzenia, przewodu i wtyczki w wodzie lub w innych płynach – przewód sieciowy i wtyczka muszą być zawsze suche.
- Nie zostawiaj urządzenia bez nadzoru podczas pracy.
- Pamiętaj, aby zawsze przed wyjęciem wtyczki z gniazdka sieciowego wyłączyć najpierw urządzenie.
- Nie stawiaj urządzenia w pobliżu źródeł ciepła.
- Nie wykorzystuj urządzenia do innych celów niż zostało przeznaczone.
- Nie używaj wentylatorów na wolnym powietrzu.
- W żadnym wypadku nie wkładaj palców i jakichkolwiek przedmiotów przez kratkę obudowy śmigła podczas pracy urządzenia.
- Przed przestawieniem urządzenia w inne miejsce należy odłączyć je od źródła prądu.
- Nie zakrywaj przedniej i tylnej obudowy siatkowej śmigła!
- Nie stawiaj wentylatorów w pobliżu otwartych okien – krople deszczu mogą spowodować spięcie instalacji elektrycznej i porażenie prądem! Wskazane jest nie ustawiać wentylatorów w pomieszczeniach o wysokim stopniu wilgotności, np. w łazienkach.
- Niniejszy sprzęt może być użytkowany przez dzieci w wieku co najmniej 8 lat i przez osoby o obniżonych możliwościach fizycznych, umysłowych i osoby o braku doświadczenia i znajomości sprzętu, jeżeli zapewniony zostanie nadzór lub instruktaż odnośnie do użytkowania sprzętu w bezpieczny sposób, tak aby związane z tym zagrożenie były zrozumiałe. Dzieci bez nadzoru nie powinny wykonywać czyszczenia i konserwacji sprzętu.

- ▶ Sprzęt nie jest przeznaczony do pracy z użyciem zewnętrznych wyłączników czasowych lub oddzielnego układu zdalnej regulacji.
- ▶ Długie włosy mogą zostać wciągnięte w wentylator z powodu turbulencji powietrza. Należy zachować włosy, biżuterię i luźną odzież z dala od wentylatora.
- ▶ Urządzenie należy stawiać na suchej, płaskiej i stabilnej powierzchni.
- ▶ Nie stawiaj urządzenia na gorących powierzchniach.
- ▶ Nie stawiaj urządzenia w pobliżu innych urządzeń elektrycznych, palników, kuchenek, piekarników itp.
- ▶ Nie stawiaj urządzenia przy ścianie lub na innych urządzeniach. Zostaw co najmniej 20 cm wolnej przestrzeni z tyłu i po bokach oraz nad urządzeniem. Nie kładź niczego na urządzeniu.
- ▶ Nie dotykaj urządzenia, przewodu zasilającego ani wtyczki mokrymi rękami.
- ▶ Przechowuj urządzenie i jego przewód w miejscu niedostępnym dla dzieci poniżej 8 lat.
- ▶ Należy zwracać uwagę na dzieci aby nie bawiły się sprzętem.
- ▶ Urządzenie przeznaczone jest tylko do użytku domowego.
- ▶ Nie podłączaj wtyczki do gniazdka sieci mokrymi rękami.
- ▶ Nie wyciągaj wtyczki z gniazdka sieci pociągając za przewód.
- ▶ Nie włączaj urządzenia bez założonych osłon przedniej i tylnej.
- ▶ Urządzenie można włączyć dopiero po całkowitym jego montażu. Częściowo zmontowane i uruchomione urządzenie nie zapewnia bezpiecznego i prawidłowego działania.
- ▶ **OSTRZEŻENIE! Nie pozwalaj dzieciom bawić się folią. Niebezpieczeństwo uduszenia!**
- ▶ Dla bezpieczeństwa dzieci proszę nie zostawiać swobodnie dostępnych części opakowania (torby plastikowe, kartony, styropian itp.).
- ▶ Nie dodawaj do wody wlewanej do zbiornika jakichkolwiek środków chemicznych – mogą one poważnie uszkodzić urządzenie.
- ▶ Nie wlewaj wody bezpośrednio do rozpylacza mgły ani do jego przewodu.
- ▶ Przed uzupełnieniem wody odłącz urządzenie z sieci zasilającej.



1. Przednia osłona śmigła
2. Nakrętka śmigła
3. Śmigło
4. Pierścień osłon
5. Nakrętka tylnej osłony śmigła
6. Tylna osłona śmigła
7. Obudowa wentylatora
8. Śruba regulacji kierunku nadmuchu
9. Karbowany przewód mgły
10. Panel sterowania
  - a. wyłącznik wentylatora "0"
  - b. włącznik pierwszej prędkości wentylatora "1"
  - c. włącznik drugiej prędkości wentylatora "2"
  - d. włącznik trzeciej prędkości wentylatora "3"
  - e. włącznik nawilzacza powietrza
11. Rury wentylatora
12. Podstawa wentylatora
13. Śruby blokujące (radelkowane)
14. Przewód zasilający
15. Rozpylacz mgły
16. Pokrywa zbiornika
17. Zbiornik na wodę o pojemności 3,2l
18. Panel nawilzacza
  - a. pokrętło regulacji natężenia mgły
  - b. lampka kontrolna wody
19. Obudowa nawilzacza

Wentylator oprócz funkcji charakterystycznych dla tego typu urządzeń posiada ultradźwiękowy nawilżacz powietrza który rozdrabnia wodę na cząsteczki wielkości 1-5 mikrometrów. Rozdrobniona w ten sposób woda trafia do rozpylacza zamontowanego w czaszy wentylatora co znacznie przyspiesza proces nawilżania.

## PRZED PIERWSZYM UŻYCIEM

1. Wypakuj wszystkie elementy wentylatora z kartonu. Zidentyfikuj wszystkie części, usuń z nich wszelkie torby, naklejki i wypełniacze.
2. Skontroluj dokładnie urządzenie pod kątem uszkodzeń mogących powstać podczas transportu. W razie wątpliwości lub podejrzeń uszkodzeń skontaktuj się ze sprzedawcą.
3. Zmontuj dokładnie urządzenie kierując się wskazówkami zawartymi w rozdziale „MONTAŻ URZĄDZENIA”.
4. Upewnij się, że dane na tabliczce znamionowej produktu odpowiadają parametrom Twojej sieci zasilającej.

## MONTAŻ URZĄDZENIA

1. Plastikową podstawę (12) umieść na balaście o podobnym kształcie do podstawy.
2. Odkręć śruby z końcówek rur (11). Końcówki rur umieść w swoich gniazdach w podstawie. Załóż podkładki i przykręć rury śrubami od dolnej strony podstawy (rys.1).



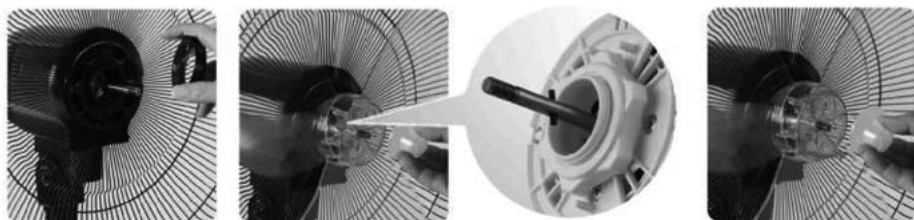
rys. 1

3. Poluzuj dwie śruby radełkowane (13) znajdujące się z tyłu panelu sterowania wentylatora (nie odkręcaj śrub całkowicie, gdyż mogą wypaść). Zlokalizuj w obudowie dwa otwory pod końcówki rur (11). Załóż obudowę, dociśnij i dokręć śruby radełkowane (rys.2)



rys. 2

4. Umieść tylną osłonę śmigła (6) na obudowie silnika (7), upewniając się, że druciany uchwyt z tyłu osłony znajduje się u góry i przykręć osłonę nakrętką (5). Na wał silnika nałóż śmigło (3) i przykręć je nakrętką (2) przeciwnie do ruchu wskazówek zegara (rys.3).



rys. 3

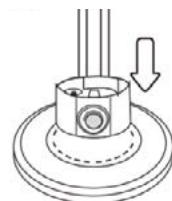
5. Przyłóż przednią osłonę śmigła (1) tak aby króciec rozpylacza mgły (15) był skierowany do dołu, nałóż na obwodzie osłon pierścien (4) tak aby osłony ściśle przylegały do siebie i dokręć śrubę w pierścieniu tak aby zablokować osłony (rys.4)



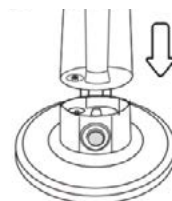
rys. 4

**UWAGA! Nie uruchamiaj wentylatora bez poprawnie zmontowanych osłon śmigła.**

6. Obudowę nawilżacza (19) umieść we wnęce podstawy (12). Obudowa pasuje do wnęki w jednej prawidłowej pozycji (rys.5).  
 7. Zbiornik na wodę (17) umieść na obudowie nawilżacza (19). Zbiornik pasuje do obudowy w jednej prawidłowej pozycji (rys.6). Na zbiornik wody nałóż pokrywę zbiornika (16).  
 8. Karbowany przewód mgły (9) podłącz z jednej strony do pokrywy zbiornika na wodę a z drugiej strony do króćca rozpylacza mgły (rys.7).



rys. 5



rys. 6



rys. 7

## NAPEŁNIANIE ZBIORNIKA NA WODĘ

**UWAGA! Zawsze przed napełnieniem zbiornika na wodę wyłącz najpierw urządzenie i odłącz je od sieci zasilającej.**

**UWAGA! Wentylator podczas napełniania zbiornika na wodę i podczas eksploatacji powinien być ustawiony na twardej, suchej, równej, poziomej i stabilnej powierzchni.**

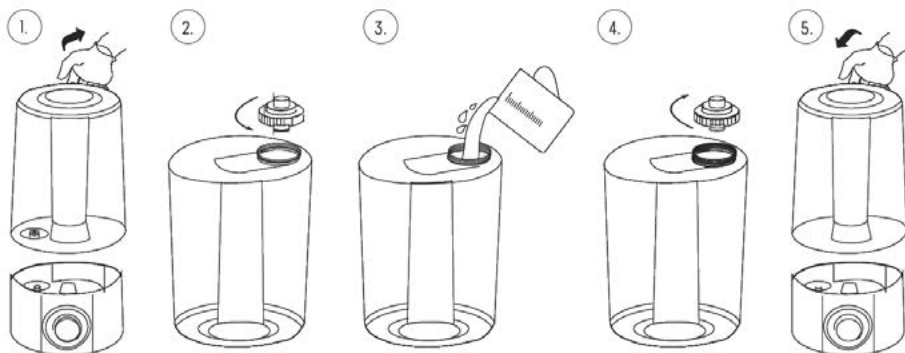
1. Zdejmij z urządzenia zbiornik na wodę korzystając z uchwytu w zbiorniku
2. Obróć pojemnik o 180° i odkręć korek wlewu wody
3. Wlej do zbiornika chłodną i czystą wodę, najlepiej destylowaną i filtrowaną. Uważaj aby nie przepełnić zbiornika.
4. Załóż i zakręć korek wody.
5. Ponownie obróć zbiornik wody o 180° i umieść go na obudowie nawilżacza (19).

### UWAGA!!!

- wlewana woda nie może mieć większej temperatury niż 40°C

- nie dodawaj do wody żadnych środków chemicznych i zapachowych

- nie wlewaj wody bezpośrednio do nawilżacza (19) - zaworek w korku na wodę będzie automatycznie dozował pożądaną ilość wody do nawilżacza



Napełnianie zbiornika na wodę

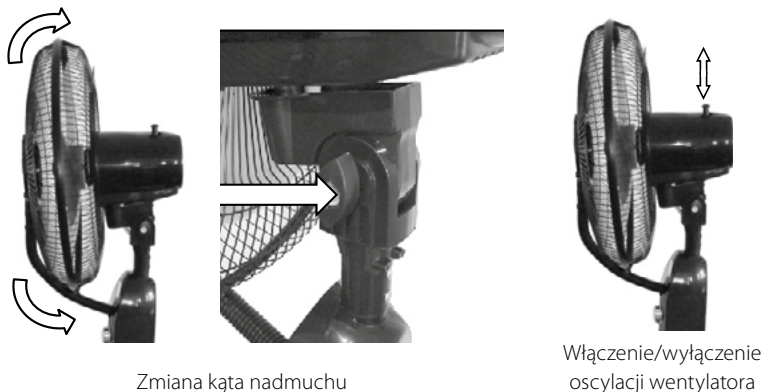
## UŻYCIE URZĄDZENIA

**UWAGA! Urządzenie można włączyć dopiero po całkowitym jego montażu. Częściowo zmontowane i uruchomione urządzenie nie zapewnia bezpiecznego i prawidłowego działania.**

1. Ustaw urządzenie na twardej, suchej, równej, poziomej i stabilnej powierzchni. Jeżeli będziesz korzystał z funkcji nawilżania powietrza to napełnij wodą zbiornik na wodę.
2. Podłącz urządzenie do sieci zasilającej i ustaw pokrętko zegara czasu (10f) do pozycji :ON"
  - włączony.
3. Przyciskami (10 b,c,d) ustaw stosowną prędkość nadmuchu powietrza:
  - "1" - prędkość mała
  - "2" - prędkość średnia
  - "3" - prędkość dużą



4. Kąt nadmuchu powietrza możesz zmienić po zluźnieniu nakrętki (8). Po właściwym ustawieniu kąta czaszy ponownie zakręć nakrętkę (8).



5. Oscylację wentylatora możesz włączyć/wyłączyć korzystając z przycisku znajdującego się obudowie silnika odpowiednio wciskając go lub pociągając lekko do góry.
6. Włączenie funkcji nawilżacza następuje po naciśnięciu przycisku (10e) "MIST". Praca nawilżacza zostanie zasygnalizowana świeceniem lampki kontrolnej (18b) na kolor zielony. Wodna mgła będzie widoczna w rozpylaczu mgły (15).
7. Pokrętką (18a) możesz regulować intensywność wyrzutu wodnej mgły
8. Brak wody zostanie zasygnalizowany przez lampkę kontrolną (18b) która zmieni kolor świecenia na czerwony. Należy wówczas wyłączyć urządzenie, odłączyć od sieci zasilającej i uzupełnić wodę w zbiorniku (17).
9. Funkcja wentylatora i nawilżacza są niezależne od siebie czyli można ustawić pracę tylko wentylatora lub tylko nawilżacza lub obu funkcji naraz.
10. Pokrętło zegara pozwala ustawić czas pracy po jakim urządzenie wyłączy się automatycznie. Dostępny jest czas w przedziale 0-60 minut. Pozycja "ON" uruchamia urządzenie bez limitu czasu.
11. Wyłączenie urządzenia następuje po naciśnięciu przycisku "0" (10a) oraz przekręceniu pokrętła zegara do pozycji "OFF"

## CZYSZCZENIE I KONSERWACJA

**UWAGA! Przed rozpoczęciem czyszczenia i konserwacji odłącz urządzenie od sieci zasilającej!**

**UWAGA! Nie zanurzaj urządzenia w wodzie ani innych płynach!**

1. Obudowę urządzenia, śmigło przetrzyj wilgotną ściereczką a następnie wytrzyj do sucha. Przy silnych zabrudzeniach użyj odrobiny łagodnego detergentu. Dostęp do śmigła uzyskasz po zdemontowaniu osłony przedniej.
2. Osłony siatkowe śmigła możesz delikatnie odkurzyć miękką szczotką. Dla uzyskania lepszego efektu czyszczenia możesz zdemontować osłony przed czyszczeniem.
3. Wewnętrzny pojemnik na wodę znajdujący się w miejscu gdzie montowany jest główny zbiornik na wodę (górną część obudowy nawilżacza "18") oczyść z pozostałej wody przechylając go nad podstawionym naczyniem. Następnie wyczyść jego wnętrze wilgotną ściereczką

ką. Szczególną uwagę zwróć na czystość pływaka i generatora ultradźwięków i jednocześnie zachowaj szczególną uwagę przy czyszczeniu tych elementów. Wewnętrzny pojemnik na wodę czyścić nie rzadziej niż raz w tygodniu.

4. Czyszczenie zbiornika na wodę (17):

- wlej do zbiornika ok. 0,5l wody z detergentem i zakręć korek
- potrząśnij kilkakrotnie zbiornikiem
- wylej wodę, przepłucz zbiornik czystą wodą
- zewnętrzne powierzchnie zbiornika umyj letnią wodą z detergentem, oplucz i wysusz
- podczas mycia korka zwróć szczególną uwagę na czystość uszczelki pod gwintem oraz w zaworku. W razie potrzeby wyczyść je dodatkową szczoteczką z delikatnym włosiem
- zbiornik czyść raz na tydzień.

5. Tylko regularne czyszczenie urządzenia uchroni przed odkładaniem się kamienia oraz rozwojowi grzybów i bakterii. Jeżeli przerwa w pracy będzie wynosić więcej niż 2 dni to bezwzględnie usuń wszelką wodę z urządzenia. Nie używaj do czyszczenia agresywnych detergentów oraz ściernych środków czyszczących.

## PROBLEMY I SPOSÓB I ICH USUWANIA

PROBLEM	PRZYCZYNA	ROZWIĄZANIE
Nawilżacz nie rozpyla mgły	<ul style="list-style-type: none"> <li>a. zanieczyszczona woda</li> <li>b. pęknięty zbiornik na wodę</li> <li>c. pusty zbiornik na wodę</li> </ul>	<ul style="list-style-type: none"> <li>a. wyczyść zbiornik i naley czystej wody</li> <li>b. wylej wodę i sprawdź czy nie ma pęknięć</li> <li>c. uzupełnij wodę w zbiorniku</li> </ul>
Nawilżacz nie uruchamia się	<ul style="list-style-type: none"> <li>a. pływak nie podnosi się</li> <li>b. pusty zbiornik na wodę</li> </ul>	<ul style="list-style-type: none"> <li>a. poruszaj lekko pływakiem w wewnętrznym pojemniku na wodę (lub oczyść go)</li> <li>b. uzupełnij wodę w zbiorniku</li> </ul>
Wentylator i nawilżacz nie uruchamiają się	<ul style="list-style-type: none"> <li>a. brak zasilania, urządzenie odłączone od sieci</li> </ul>	<ul style="list-style-type: none"> <li>a. sprawdź zasilanie, podłącz urządzenie do sieci</li> </ul>
Wentylator nie działa normalnie	<ul style="list-style-type: none"> <li>a. Wtyczka lub przewód zasilający uszkodzone</li> <li>b. uszkodzone lub zablokowane śmigło</li> </ul>	<ul style="list-style-type: none"> <li>a. skontaktuj się z autoryzowanym serwisem</li> <li>b. wymień śmigło usuń przyczynę zablokowania</li> </ul>

## Karta produktu

MPM AGD S.A.

MODEL: MWP-20

Opis	Symbol	Wartość	Jednostka
Maksymalne natężenie przepływu wentylatora	F	59,3	m <sup>3</sup> /min
Moc wentylatora	P	52,1	W
Wartość eksploatacyjna	SV	1,1	(m <sup>3</sup> /min)/W
Pobór mocy w trybie czuwania	P <sub>SB</sub>	0	W
Poziom mocy akustycznej wentylatora	L <sub>WA</sub>	57	dB(A)
Maksymalna prędkość powietrza	c	3,1	m/s
Sezonowe zużycie energii elektrycznej	Q	16,7	kWh/a
Norma dla pomiaru wartości eksploatacyjnej	IEC 60879:2019		

Dodatkowych informacji udzielają

MPM AGD S.A.  
ul. Brzozowa 3  
Milanówek 05-822, Polska  
tel. (22) 380-52-00  
BDO: 000027599

### DANE TECHNICZNE

**Parametry techniczne podane są na tabliczce znamionowej produktu.**

**Długość przewodu zasilającego:** 1,70 m

**Poziom hałas:** L<sub>WA</sub> = 57 dB



**UWAGA! Firma MPM agd S.A. zastrzega sobie możliwość zmian technicznych.**

### PRAWIDŁOWE USUWANIE PRODUKTU (zużyty sprzęt elektryczny i elektroniczny)

**Polska**



Oznaczenie umieszczone na produkcie wskazuje, że produktu po upływie okresu użytkowania nie należy wyrzucać z innymi odpadami pochodzącymi z gospodarstw domowych. Zużyty sprzęt może mieć szkodliwy wpływ na środowisko i zdrowie ludzi z uwagi na potencjalną zawartość niebezpiecznych substancji, mieszanin oraz części składowych. Mieszanie elektroodpadów z innymi odpadami lub ich nieprofesjonalny demontaż może prowadzić do uwolnienia substancji szkodliwych dla zdrowia i środowiska. Zużyte urządzenia należy dostarczyć do punktu odbioru zużytego sprzętu elektrycznego i elektronicznego. W celu uzyskania szczegółowych informacji na temat miejsca oddawania odpadów elektrycznych i elektronicznych użytkownik powinien skontaktować się z gminnym punktem zbierania zużytego sprzętu lub zakładem przetwarzania zużytego sprzętu.