

GARMIN®



DĚZL™ HEADSET

Podręcznik użytkownika

© 2022 Garmin Ltd. lub jej oddziały

Wszelkie prawa zastrzeżone. Zgodnie z prawami autorskimi, kopiowanie niniejszego podręcznika użytkownika w całości lub częściowo bez pisemnej zgody firmy Garmin jest zabronione. Firma Garmin zastrzega sobie prawo do wprowadzenia zmian, ulepszeń do produktów lub ich zawartości niniejszego podręcznika użytkownika bez konieczności powiadamiania o tym jakiegokolwiek osoby lub organizacji. Odwiedź stronę internetową www.garmin.com, aby pobrać bieżące aktualizacje i informacje uzupełniające dotyczące użytkowania niniejszego produktu.

Garmin® oraz logo Garmin są znakami towarowymi firmy Garmin Ltd. lub jej oddziałów zarejestrowanych w Stanach Zjednoczonych i innych krajach. Wykorzystywanie tych znaków bez wyraźnej zgody firmy Garmin jest zabronione.

dēzl™ jest znakiem towarowym firmy Garmin Ltd. lub jej oddziałów. Wykorzystywanie tego znaku towarowego bez wyraźnej zgody firmy Garmin jest zabronione.

Znak i logo BLUETOOTH® stanowią własność firmy Bluetooth SIG, Inc., a używanie ich przez firmę Garmin podlega warunkom licencji.

Spis treści

Pierwsze kroki.....	1
Ogólne informacje o urządzeniu.....	2
Ładowanie urządzenia.....	3
Włączanie i wyłączanie zestawu słuchawkowego.....	4
Włączanie i wyłączanie funkcji aktywnej redukcji szumów otoczenia.....	5
Sterowanie mikrofonem.....	5
Sterowanie multimediami.....	6
Sterowanie połączeniami telefonicznymi.....	7
Zdejmowanie nauszniaka.....	9
Parowanie urządzenia ze smartfonem.....	9
Funkcje asystenta głosowego.....	10
Korzystanie z funkcji poleceń głosowych – porady.....	10
Uruchomianie nawigacji Garmin sterowanej głosem.....	11
Korzystanie z asystenta głosowego w smartfonie.....	12
Ustawienia.....	12
Konserwacja urządzenia.....	13
Aktualizowanie oprogramowania za pomocą aplikacji Garmin dēzl.....	13
Centrum obsługi klienta firmy Garmin.....	13
Wskazówki dotyczące bezpieczeństwa urządzenia.....	13
Informacje o urządzeniu.....	14
Wskaźniki LED.....	14
Dane techniczne.....	15
Rozwiązywanie problemów.....	15
Akumulator zestawu słuchawkowego nie ładuje się.....	15
Nie działają polecenia głosowe „OK Garmin”.....	15
Lewy i prawy kanał audio są odwrócone.....	15
Resetowanie zestawu słuchawkowego do domyślnych ustawień fabrycznych.....	15

Pierwsze kroki

OSTRZEŻENIE

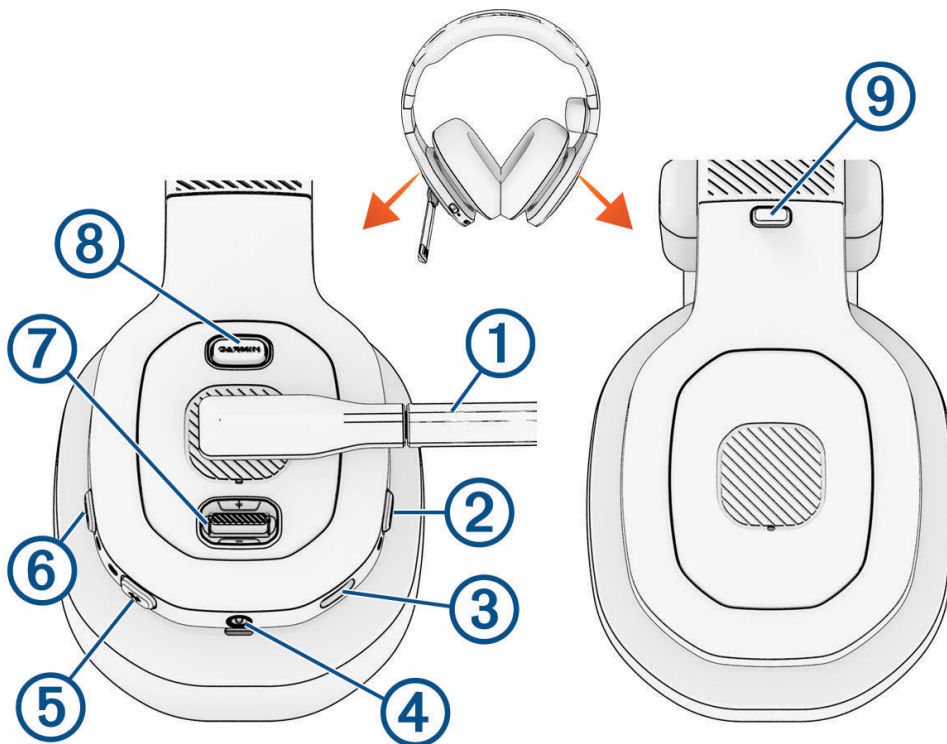
Należy zapoznać się z zamieszczonym w opakowaniu produktu przewodnikiem *Ważne informacje dotyczące bezpieczeństwa i produktu* zawierającym ostrzeżenia i wiele istotnych wskazówek.

OSTRZEŻENIE

Ustawianie wysokiego poziomu głośności w urządzeniu lub w słuchawkach nausznych bądź dousznych może spowodować trwałe uszkodzenie słuchu. W przypadku zauważenia u siebie zjawiska „dzwonienia” w uszach lub przytłumienia słuchu należy przerwać korzystanie ze słuchawek i poddać się badaniu słuchu.

Urządzenie to ma zwiększać świadomość sytuacyjną, o ile jest używane prawidłowo. W przypadku nieprawidłowego używania urządzenia użytkownik może być rozpraszany przez nie lub podłączony do niego wyświetlacz, co może doprowadzić do wypadku, a w konsekwencji do poważnych obrażeń ciała lub śmierci. Należy zawsze świadomie obserwować otoczenie oraz nie patrzeć ciągle na podłączony wyświetlacz lub rozpraszać się, patrząc na urządzenie. Skupianie się na urządzeniu lub podłączonym do niego wyświetlaczu może uniemożliwiać omijanie przeszkód i unikanie niebezpieczeństw.

Ogólne informacje o urządzeniu



① Wysięgnik mikrofonu	Przesuń wysięgnik mikrofonu w położeniu pionowe, aby go wyciszyć. Przesuń wysięgnik mikrofonu w lewo lub w prawo, aby włączyć mikrofon i zmienić orientację zestawu słuchawkowego.
② Przycisk zasilania	Przytrzymaj, aby włączyć lub wyłączyć urządzenie.
③ Gniazdo zasilania USB	Podłącz przewód zasilający USB, aby naładować zestaw słuchawkowy.
④ Gniazdo audio typu jack 3,5 mm	Podłącz przewód audio 3,5 mm.
⑤ Przycisk Bluetooth®	Przytrzymaj, aby przejść do trybu parowania Bluetooth. Naciśnij, aby połączyć się z następnym sparowanym urządzeniem.
⑥ Przycisk ANC	Naciśnij, aby włączyć lub wyłączyć funkcję aktywnej redukcji szumów otoczenia.
⑦ Przełącznik	Przesuń w górę, aby zwiększyć głośność. Przesuń w dół, aby zmniejszyć głośność. Przytrzymaj w położeniu do góry, aby przejść do następnej ścieżki dźwiękowej. Przytrzymaj w położeniu do dołu, aby przejść do poprzedniej ścieżki dźwiękowej. Naciśnij, aby rozpocząć, wstrzymać lub wznowić odtwarzanie multimedialnych. Naciśnij, aby odebrać połączenie przychodzące lub przełączyć na drugie połączenie. Naciśnij i przytrzymaj, aby rozłączyć połączenie.
⑧ Przycisk Garmin®	Naciśnij, aby aktywować polecenia głosowe „OK Garmin” na sparowanym urządzeniu nawigacyjnym. Naciśnij i przytrzymaj, aby włączyć asystenta głosowego w smartfonie.

9 Przcisk zwalnający nausznic Naciśnij, aby zdjąć nausznic (tylko dēzl Headset 200).

Ładowanie urządzenia

⚠ OSTRZEŻENIE

To urządzenie jest zasilane przez baterię litowo-jonową. Należy zapoznać się z zamieszczonym w opakowaniu produktu przewodnikiem *Ważne informacje dotyczące bezpieczeństwa i produktu* zawierającym ostrzeżenia i wiele istotnych wskazówek.

UWAGA: Urządzenie nie będzie się ładować, jeśli temperatura otoczenia będzie poza dopuszczalnym zakresem (*Dane techniczne, strona 15*).

1 Podłącz mniejszą wtyczkę przewodu USB do portu USB w zestawie słuchawkowym.



2 Podłącz większą wtyczkę przewodu USB do źródła zasilania, np. ładowarki sieciowej USB lub portu USB komputera.

3 Całkowicie naładuj urządzenie.

Podczas ładowania dioda LED stanu miga szybko na zielono. Po naładowaniu dioda LED stanu świeci się na zielono.

Włączanie i wyłączanie zestawu słuchawkowego

- Aby włączyć zestaw słuchawkowy, naciśnij i przytrzymaj przycisk zasilania ①.



- Aby wyłączyć zestaw słuchawkowy, przytrzymaj przycisk zasilania, aż usłyszysz sygnał dźwiękowy, a zestaw słuchawkowy wyłączy się.

Włączanie i wyłączanie funkcji aktywnej redukcji szumów otoczenia

- Aby włączyć funkcję aktywnej redukcji szumów otoczenia, naciśnij przycisk **ANC** ①.



UWAGA: Podczas ładowania zestawu słuchawkowego nie można korzystać z funkcji aktywnej redukcji szumów otoczenia.

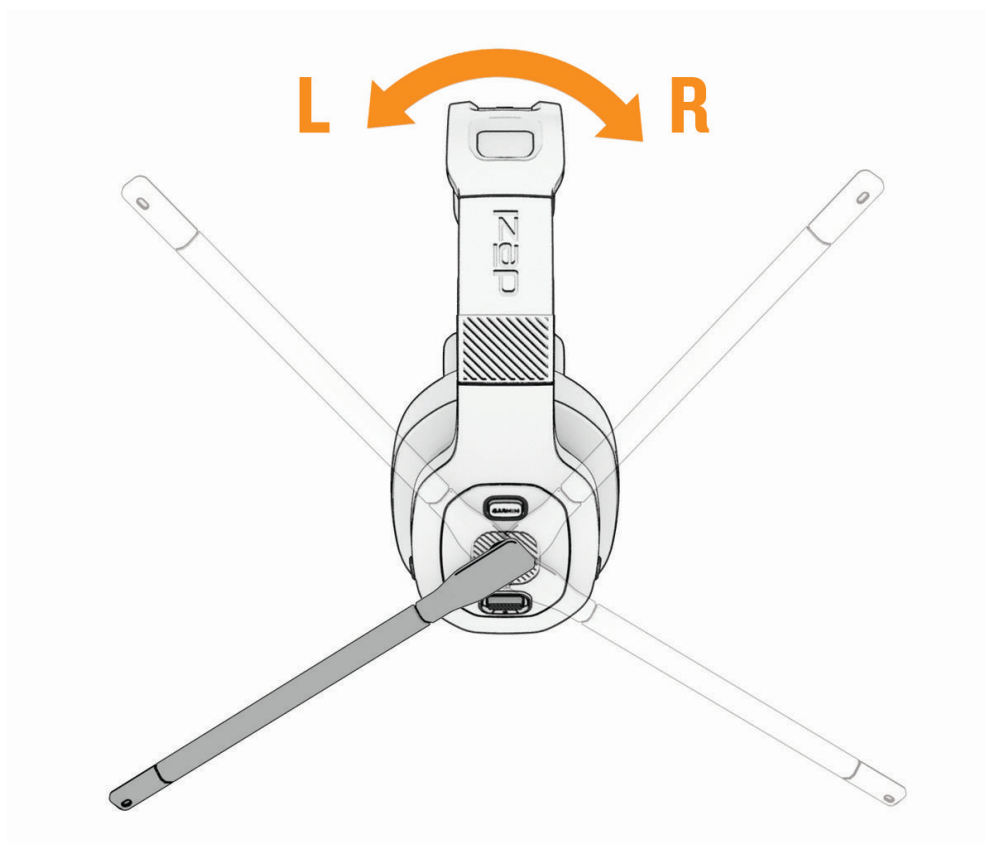
Zostanie odtworzony sygnał dźwiękowy, a wskaźnik LED ANC zaświeci się.

- Aby wyłączyć funkcję aktywnej redukcji szumów otoczenia, naciśnij przycisk **ANC**.
Zostanie odtworzony sygnał dźwiękowy, a wskaźnik LED ANC zgaśnie.

Sterowanie mikrofonem

Możesz przesunąć wysięgnik mikrofonu w dowolną stronę, aby go włączyć. W przypadku modelu stereofonicznego zestawu słuchawkowego, orientacja lewej i prawej słuchawki jest dostosowywana automatycznie do kierunku wysięgnika mikrofonu. Możesz przesunąć wysięgnik mikrofonu w górę do pozycji pionowej, aby wyciszyć mikrofon.

PORADA: Jeżeli otrzymasz połączenie telefoniczne, gdy mikrofon jest wyciszony, może przesunąć wysięgnik mikrofonu do przodu, aby automatycznie odebrać połączenie.



Sterowanie multimediami

Za pomocą przełącznika można sterować głośnością zestawu słuchawkowego i odtwarzaniem muzyki. Możesz przesunąć przełącznik w górę lub w dół a także wciskać jak przycisk.



- Aby zwiększyć lub zmniejszyć głośność odtwarzanych multimediiów, przesunąć przełącznik w górę lub w dół.
- Aby odtworzyć następną ścieżkę dźwiękową, przytrzymaj przełącznik w położeniu do góry.
- Aby odtworzyć poprzednią ścieżkę dźwiękową, przytrzymaj przełącznik w położeniu do dołu.
- Aby odtworzyć, wstrzymać lub wznowić odtwarzanie dźwięku, wciśnij przełącznik.

Sterowanie połączeniami telefonicznymi

Możesz używać przycisków zestawu słuchawkowego, aby odbierać, odrzucać lub wstrzymywać połączenia przychodzące w sparowanym smartfonie. Możesz przesunąć przycisk czteropozycyjny w górę i w dół oraz go wciskać.



- Aby zwiększyć lub zmniejszyć głośność, przesunąć przełącznik w górę lub w dół.
- Aby odebrać połączenia telefoniczne w sparowanym smartfonie, przesunąć mikrofon do przodu lub naciśnij przycisk czteropozycyjny.
- Aby anulować połączenie wychodzące, naciśnij przycisk czteropozycyjny podczas trwania połączenia.
- Aby odebrać drugie aktywne połączenie i wstrzymać pierwsze, naciśnij przycisk czteropozycyjny.
- Aby przestać dźwięk do telefonu, naciśnij i przytrzymaj przycisk czteropozycyjny podczas trwania połączenia.
- Aby zakończyć połączenie, naciśnij przycisk czteropozycyjny.
- Aby odrzucić połączenie przychodzące, naciśnij i przytrzymaj przycisk czteropozycyjny.
- Aby przełączać się między dwoma aktywnymi połączeniami, naciśnij i przytrzymaj przycisk czteropozycyjny.

Zdejmowanie nausznika

Możesz zdjąć nausznik ze stereofonicznego zestawu słuchawkowego, aby mieć jedno ucho wolne w trakcie jazdy.

UWAGA: Wyjmowany nausznik dostępny jest tylko w dēzl Headset 200.

1 Naciśnij i przytrzymaj przycisk zwalniający nausznik ①.




2 Wyjmij nausznik ze słuchawki.

Parowanie urządzenia ze smartfonem

Możesz sparować zestaw słuchawkowy dēzl ze smartfonem i aplikacją dēzl. Aplikację dēzl możesz także sparować ze zgodnym urządzeniem nawigacyjnym Garmin dēzl, co umożliwi włączenie zaawansowanej nawigacji Garmin sterowanej głosowo za pomocą zestawu słuchawkowego.

- 1 Korzystając ze sklepu z aplikacjami na smartfonie, zainstaluj aplikację dēzl.
- 2 Włącz zestaw słuchawkowy dēzl i umieść go w odległości do 3 metrów (10 stóp) od swojego smartfona.
- 3 W smartfonie otwórz aplikację dēzl.

4 Naciśnij i przytrzymaj  ① na zestawie słuchawkowym, aż zacznie migać niebieska dioda LED.



5 W aplikacji dēzl wybierz **Garmin dēzl Headset**.

6 Wykonaj instrukcje wyświetlane na smartfonie, aby zakończyć konfigurowanie zestawu słuchawkowego.

Na ekranie pojawi się strona główna aplikacji. Po sparowaniu urządzeń następuje automatyczne ich połączenie, jeśli urządzenia są włączone i znajdują się w zasięgu.

Funkcje asystenta głosowego

UWAGA: Funkcje asystenta głosowego nie są dostępne we wszystkich językach i regionach.

Funkcje asystenta głosowego umożliwiają korzystanie ze smartfona lub zgodnego urządzenia nawigacyjnego Garmin poprzez wypowiedanie słów i poleceń.

Korzystanie z funkcji poleceń głosowych — porady

- Mów wyraźnie.
- Reaguj na komunikaty głosowe z urządzenia stosownie do sytuacji.
- Jeśli nie otrzymasz oczekiwanej odpowiedzi, spróbuj przeformułować polecenie.

Uruchomianie nawigacji Garmin sterowanej głosem

Aby korzystać z nawigacji sterowanej głosem za pomocą zestawu słuchawkowego, należy sparować zestaw słuchawkowy i zgodne urządzenie nawigacyjne dēzl z aplikacją dēzl w smartfonie.

Możesz sparować zestaw słuchawkowy i zgodne urządzenie nawigacyjne dēzl z aplikacją dēzl, aby włączyć funkcję nawigacji Garmin sterowanej głosem. Możesz wybierać komunikaty nawigacji przez zestaw słuchawkowy i sterować urządzeniem nawigacyjnym za pomocą komend głosowych, dzięki czemu nie ma potrzeby odrywania rąk od kierownicy.

- Naciśnij przycisk **GARMIN** ① i wydaj polecenie głosowe.



Możesz na przykład wypowiedzieć następujące frazy:

- *Take me home.*
- *Where's the library?*

Nawiązywanie połączenia telefonicznego za pomocą zestawu słuchawkowego

Możesz użyć zestawu słuchawkowego, aby zadzwonić do kontaktu ze spisu telefonów sparowanego smartfona.

- 1 Przesuń mikrofon do przodu.
- 2 Naciśnij przycisk **GARMIN**.
- 3 Powiedz *Call* i wymów nazwę kontaktu.
Możesz na przykład powiedzieć *Call Mom..*

Korzystanie z asystenta głosowego w smartfonie

Asystenta głosowego w smartfonie można aktywować za pomocą zestawu słuchawkowego dēzl.

- Naciśnij i przytrzymaj przycisk **GARMIN** ① przez co najmniej dwie sekundy.



Zostanie odtworzony sygnał dźwiękowy i uruchomi się asystent głosowy telefonu.

Ustawienia

Ustawienia zestawu słuchawkowego dēzl są konfigurowane za pomocą aplikacji dēzl. Przed skonfigurowaniem ustawień należy sparować zestaw słuchawkowy z aplikacją dēzl ([Parowanie urządzenia ze smartfonem](#), strona 9).

W aplikacji dēzl wybierz Ustawienia.

Korektor: Umożliwia ustawienie filtra dźwięku zestawu słuchawkowego wzmacniającego lub osłabiającego niektóre częstotliwości dźwięku. Możesz na przykład ustawić korektor w taki sposób, aby zestaw słuchawkowy skupiał się na dźwiękach basów lub wokalach.

Tryb gotowości: Umożliwia ustawienie czasu, przez jaki zestaw słuchawkowy pozostaje włączony, gdy nie jest używany.

Redukcja szumów otoczenia: Włącza lub wyłącza aktywną redukcję szumów otoczenia.

Wersja: Wyświetla wersję oprogramowania zestawu słuchawkowego.

Wyszukaj aktualizacje: Sprawdza dostępność aktualizacji oprogramowania zestawu słuchawkowego. Aplikacja dēzl automatycznie wysyła aktualizacje do zestawu słuchawkowego, gdy jest on połączony ze smartfonem.

Pomoc: Otwiera łącze do centrum obsługi klienta Garmin.

Zapomnij urządzenie: Usuwa informacje o parowaniu z aplikacji dēzl.

Konserwacja urządzenia

Aktualizowanie oprogramowania za pomocą aplikacji Garmin dēzl

Gdy dostępna jest aktualizacja, aplikacja dēzl automatycznie wysyła ją do zestawu słuchawkowego. Przy następnym uruchomieniu zestaw słuchawkowy powiadamia o instalacji aktualizacji.

Nie wyłączaj zestawu słuchawkowego podczas instalacji aktualizacji.

Po zakończeniu aktualizacji zestaw słuchawkowy uruchomi się ponownie i będzie działał normalnie.

Centrum obsługi klienta firmy Garmin

Odwiedź stronę support.garmin.com, aby zasięgnąć pomocy oraz informacji w takich zasobach, jak podręczniki, często zadawane pytania, filmy czy obsługa klienta.

Wskazówki dotyczące bezpieczeństwa urządzenia

NOTYFIKACJA

Unikać mocnych wstrząsów i niewłaściwego korzystania, ponieważ może ono skrócić okres eksploatacji urządzenia.

Nie wolno używać ostrych przedmiotów w celu wyczyszczenia urządzenia.

Nie należy używać chemicznych środków czyszczących, rozpuszczalników ani środków odstraszających owady, ponieważ mogą one uszkodzić elementy plastikowe.

Nie wolno przechowywać urządzenia w miejscach, w których występują ekstremalne temperatury, gdyż grozi to jego trwałym uszkodzeniem.

Czyszczenie obudowy

NOTYFIKACJA

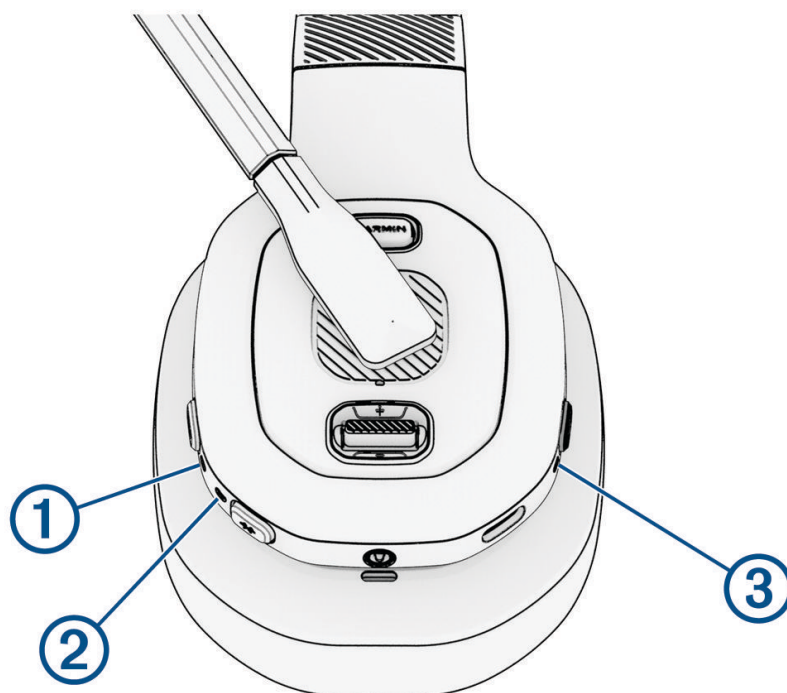
Nie należy używać chemicznych środków czyszczących ani rozpuszczalników, ponieważ mogą one uszkodzić elementy plastikowe.

- 1 Wyczyść obudowę urządzenia, używając ściereczki zwilżonej łagodnym roztworem czyszczącym.
- 2 Wytrzyj urządzenie do sucha.

Informacje o urządzeniu

Wskaźniki LED

Wskaźnik LED funkcji ANC ①, wskaźnik LED Bluetooth ②, wskaźnik zasilania LED ③ wskazują stan zestawu słuchawkowego.



Działanie wskaźnika LED funkcji ANC	Stan działania
Biały	Aktywna redukcja szumów otoczenia jest włączona.
Wyłączony	Aktywna redukcja szumów otoczenia jest wyłączona.

Działanie wskaźnika LED Bluetooth	Stan działania
Niebieski	Zestaw słuchawkowy jest połączony z urządzeniem Bluetooth.
Miga na niebiesko	Zestaw słuchawkowy jest w trybie parowania Bluetooth.
Wyłączony	Zestaw słuchawkowy nie jest podłączony do urządzenia Bluetooth.

Działanie wskaźnika LED zasilania	Stan działania
Biały	Zestaw słuchawkowy jest włączony i działa prawidłowo.
Miga na zielono	Trwa ładowanie zestawu słuchawkowego.
Zielony	Zestaw słuchawkowy jest w pełni naładowany.
Czerwony	Oprogramowanie zestawu słuchawkowego wykryło błąd lub usterkę.
Miga na czerwono	Akumulator zestawu słuchawkowego jest bliski rozładowania.
Wyłączony	Zestaw słuchawkowy jest wyłączony lub nie ma zasilania.

Dane techniczne

Zakres temperatury roboczej	Od -20°C do 60°C (od -4°F do 140°F)
Zakres temperatury ładowania	Od 0°C do 45°C (od 32°F do 113°F)
Napięcie wejściowe	Od 4,75 do 5,25 V DC, 60 mA
Częstotliwość bezprzewodowa	2,4 GHz przy 8 dBm (maks.)

Rozwiązywanie problemów

Akumulator zestawu słuchawkowego nie ładuje się

- Sprawdź, czy zestaw słuchawkowy jest zasilany z podłączonego przewodu USB. Podczas ładowania zestawu słuchawkowego wskaźnik LED zasilania miga na zielono.
- Sprawdź wskaźniki LED zasilania ([Wskaźniki LED, strona 14](#)). Jeżeli wskaźnik LED świeci na czerwono, zestaw słuchawkowy wykrył błąd lub usterkę uniemożliwiającą ładowanie akumulatora.

Nie działają polecenia głosowe „OK Garmin”

Jeśli telefon został sparowany z zestawem słuchawkowym, ale niektóre funkcje nie działają, następujące czynności mogą rozwiązać ten problem.

- W sklepie z aplikacjami w smartfonie zaktualizuj aplikację dēzl do najnowszej wersji.
- Sprawdź, czy aplikacja dēzl w smartfonie jest sparowana zarówno z zestawem słuchawkowym, jak i z zgodnym urządzeniem nawigacyjnym dēzl.

Lewy i prawy kanał audio są odwrócone

Zestaw słuchawkowy dēzl automatycznie określa orientację kanałów audio na podstawie ostatniego położenia wysięgnika mikrofonu.

Włącz zestaw słuchawkowy i przesuń wysięgnik mikrofonu do przodu.

Kanały audio zostaną automatycznie zresetowane.

Resetowanie zestawu słuchawkowego do domyślnych ustawień fabrycznych

Możesz zresetować zestaw słuchawkowy do domyślnych ustawień fabrycznych. Resetowanie usuwa wszystkie dane z zestawu słuchawkowego.

1 Włącz zestaw słuchawkowy.

2 Naciśnij i przytrzymaj przyciski **GARMIN** i  przez pięć sekund.

Wskaźniki LED migają podczas resetowania zestawu słuchawkowego.

