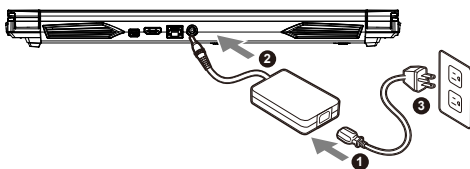


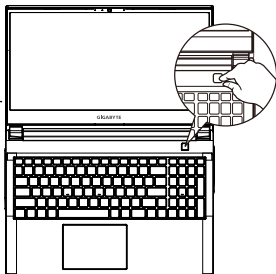
Pierwsze użycie notebooka GIGABYTE



- 1 Podłącz przewód zasilający do zasilacza prądu zmiennego.
- 2 Podłącz adapter do gniazda wejściowego zasilania (DC) w notebooku.
- 3 Podłącz przewód zasilający do gniazda zasilania.

Włączanie zasilania

Po pierwszym włączeniu notebooka, nie należy go wyłączać, aż do skonfigurowania systemu operacyjnego. Należy pamiętać, że głośność audio nie będzie działać, aż do wykonania ustawień Windows®.



WAŻNE

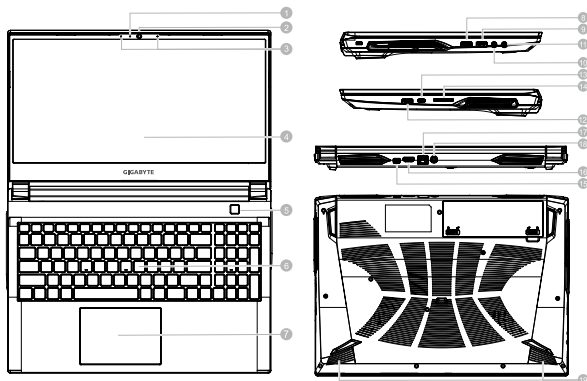
- Przed pierwszym włączeniem należy się upewnić, czy posiadany notebook PC jest podłączony do uziemionego zasilacza.
- Podczas używania posiadanego notebooka PC w trybie zasilacza, gniazdo zasilania musi się znajdować w pobliżu urządzenia i musi być łatwo dostępne.
- Zlokalizuj znak wejścia/wyjścia na posiadanym notebooku PC i upewnij się, że pasuje do informacji znamionowych wejścia/wyjścia na zasilaczu. Niektóre modele notebooka PC mogą mieć znamionowych prądów wyjścia oparciu o dostępne SKU.
- Informacje zasilacza :
 - Napięcie wejścia : 100-240 V prądu zmiennego
 - Częstotliwość wejścia : 50-60 Hz
 - Znamionowe napięcie wyjścia :19.5V, 7.7A

Pełny podręcznik użytkownika

W celu dalszych instrukcji użytkownika i instrukcji oprogramowania, sprawdź łącze poniżej:
<https://www.gigabyte.com/Support>

* Specyfikacje produktu i wygląd produktu zależą od kraju. Zalecamy sprawdzenie u lokalnych dostawców specyfikacji i wyglądu produktów dostępnych w swoim kraju.

* Chociaż dokładamy wszelkich wysiłków, aby zaprezentować najbardziej dokładnie i wyczerpująco informacje w czasie publikacji, zastrzegamy sobie prawo do wykonania zmian, bez wcześniejszego powiadomienia.



- 1 Wskaźnik kamery internetowej
- 2 Kamera internetowa
- 3 Mikrofon
- 4 Panel wyświetlacza
- 5 Przycisk zasilania
- 6 Klawiatura
- 7 Touchpad
- 8 Port USB 3.2 (USB typ A)
- 9 Port USB 2.0 (USB typ A)
- 10 Gniazdo wejścia mikrofonu





- 11 Gniazdo audio combo
- 12 Port USB 3.2 (USB typ A)
- 13 Port USB 3.2 (USB typ C)
- 14 Czytnik kart SD
- 15 Port Mini Display 1.4
- 16 Port HDMI **HDMI**
- 17 Port Ethernet (LAN)
- 18 Gniazdo wejścia zasilania (Prąd stały)
- 19 Głośnik

WAŻNE

- Nie należy wyjmować wbudowanej baterii litowej. W sprawie jakichkolwiek potrzeb serwisowych należy się kontaktować ze swoim lokalnym, autoryzowanym punktem serwisowym GIGABYTE.
- Nie należy instalować notebooka PC na pochylej powierzchni lub w miejscu narażonym na wibracje, należy też unikać długotrwałego używania notebooka PC w takim miejscu. Zwiększa to zagrożenie wystąpienia awarii lub uszkodzenia produktu.
- Nie należy przechowywać i używać notebooka PC w bezpośrednim świetle słonecznym lub w miejscach w których temperatura przekracza 112°F (45°C), takich jak wnętrze pojazdu. Grozi to spuchnięciem i przyspieszonym zużyciem baterii.
- Nie należy używać notebooka PC w miejscu o złej wentylacji, takim jak pościel, poduszka, itd. i nie należy go używać w takim miejscu jak pokój z ogrzewaniem podłogowym, ponieważ może to spowodować przegrzanie komputera. Należy uważać, aby nie blokować szczelin wentylacyjnych notebooka PC (z boku lub na spodzie), szczególnie w tych miejscach. Zablokowanie szczelin wentylacyjnych może być groźne i może spowodować przegrzanie notebooka PC.

Przyciski skrótu

Komputer wykorzystuje przyciski skrótu lub kombinacje przycisków dla dostępu do większości elementów sterowania komputerem, takich jak jasność ekranu i głośność. Aby uaktywnić przyciski skrótu, naciśnij i przytrzymaj przycisk <Fn> przed naciśnięciem innego przycisku w kombinacji przycisku skrótu.

Przycisk skrótu	Opis
Fn +~	Odtwarzaj/Pauza (w programach Audio/Wideo)
Fn + F1	Przełączenie touchpada
Fn + F2	WYŁĄCZENIE podświetlenia LCD (W celu włączenia, naciśnij przycisk lub użyj touchpada)
Fn + F3	Przełączenie wyciszenia
Fn + F5/F6	Zmniejszenie/zwiększenie głośności
Fn + F7	Przełączanie wyświetlacza
Fn + F8/F9	Zmniejszanie/zwiększenia jasności
Fn + 10	Włączanie i wyłączanie zasilania kamery PC
Fn + F11	Przełączenie trybu Samolot
Fn + F12	Przełączenie uśpienia
NumLK	Przełączenie blokady klawiatury numerycznej
Fn+ ScrLK	Przełączenie blokady przewijania
Caps Lock	Przełączenie blokady wielkich liter
Fn+ Esc	Przełączenie Centrum sterowania
Fn+ !	Automatyczne sterowanie wentylatorem/Pełna moc
Fn + Backspace	Wyłączenie/włączenie Flexikey®
Fn + 	Uruchom aplikację podświetlenia klawiatury
Fn + 	Przełączenie podświetlenia klawiatury
Fn + 	Zmniejszenie jasności klawiatury
Fn + 	Zwiększenie jasności klawiatury

Instrukcja wykonywania kopii zapasowej systemu

⚠ OSTRZE ENIE

- Przez tą aplikację, można wykonać kopię zapasową oryginalnego obrazu odzyskiwania, na wypadek jego utraty w wyniku uszkodzenia urządzenia.
- Kopię zapasową oryginalnego obrazu odzyskiwania można wykonać na dysku USB i przywrócić system, jak z dowolnego systemu pamięci z dyskiem USB odzyskiwania.
- Przed przywróceniem systemu przed dysk USB odzyskiwania, należy się upewnić, że została zrobiona kopia zapasowa swoich danych.
- Podczas wykonywania kopii zapasowej przez dysk USB odzyskiwania, systemu NIE należy wyłączać lub odłączać od zasilania.

1



- Aby wykonać oryginalny obraz, należy podłączyć napęd flash USB o pojemności co najmniej 32GB (najpierw należy wykonać kopię zapasową danych. Podczas tworzenia dysku USB odzyskiwania usunięte zostaną z niego wszystkie dane)

2



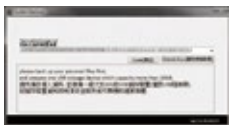
- Włóż płytę ze sterownikiem do napędu optycznego i uruchom instalację "System Backup (Kopia zapasowa)" (w modelu bez napędu dysków optycznych, należy użyć napęd dysków optycznych USB lub pobrać sterownik ze strony internetowej <http://www.gigabyte.com>

3



- Po zakończeniu instalacji, uruchom "System Backup (Kopia zapasowa)".

4



- Wybierz dysk USB z rozwijanej listy i rozpocznij tworzenie dysku USB odzyskiwania.

5

- Po utworzeniu dysku odzyskiwania, wyświetlone zostanie wyskakujące okno.
- Aby przywrócić system, podczas uruchamiania systemu naciśnij F12. Wybierz "boot from recovery USB disk (uruchom z dysku USB odzyskiwania)", po czym wykonane zostanie przywrócenie systemu.
- Czas wymagany do przywrócenia to około 30 min. (wymagany czas zależy od modelu dysku USB).

Instrukcja przywracania

Przywracanie systemu (Przywrócenie systemu operacyjnego posiadanego laptopa)

Jeśli system operacyjny laptopa zacznie działać nieprawidłowo, w pamięci masowej laptopa znajduje się ukryta partycja, zawierająca obraz pełnej kopii zapasowej systemu operacyjnego, który można wykorzystać do przywrócenia fabrycznych, domyślnych ustawień systemu.



Uwaga

- Jeśli pamięć masowa została przełączona lub usunięta została partycja, opcja przywracania nie będzie już dostępna i konieczne będzie skorzystanie z usługi przywracania.
- Funkcja przywracania jest dostępna wyłącznie w urządzeniach z preinstalowanym systemem operacyjnym. Urządzenia z systemem EFI SHELL nie mają funkcji przywracania.

Uruchomienie przywracania systemu

Funkcja przywracania systemu jest preinstalowana przed dostarczeniem laptopa z fabryki. Menu opcji umożliwia uruchomienie narzędzia przywracania Windows w celu ponownej instalacji systemu operacyjnego w fabrycznej, domyślnej konfiguracji.

Zamieszczone poniżej, krótkie wprowadzenie pokaże, jak uruchomić narzędzie przywracania i przywrócić swój system.



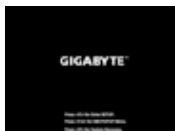
Wszystko gotowe do rozpoczęcia

Upewnij się, że posiadany komputer PC jest podłączony do zasilania. Zajmie to kilka minut.

Instrukcja odzyskiwania Windows 10

1 Wyłącz i uruchom ponownie laptopa.

2



Podczas włączania laptopa, naciśnij i przytrzymaj przycisk F9 w celu uruchomienia narzędzia.

3



Wybierz "Rozwiązywanie problemów", aby przejść do ustawień przywracania.

(Można także wybrać "Kontynuuj", aby wyjść z odzyskiwania systemu i kontynuować uruchamianie Windows 10 w celu wykonania kopii zapasowej plików lub danych)



Dostępne są dwie opcje odzyskiwania systemu

- Resetowanie ustawień do stanu początkowego
Można wybrać zachowanie lub usunięcie swoich plików, a następnie ponownie zainstalować system Windows, bez utraty swoich plików.
- GIGABYTE Smart Recovery
Ustawienia posiadanego komputera PC zostaną przywrócone do fabrycznych ustawień domyślnych.

Ostrzeżenie: Utracone zostaną wszystkie dane osobowe i pliki.

4



GIGABYTE Smart Recovery



Zostanie uaktywnione odzyskiwanie i w oknie pojawią się przyciski opcji. Kliknij "Tak", aby rozpocząć odzyskiwanie.



Ostrzeżenie

- Po wybraniu "Odzyskiwanie", po rozpoczęciu przez laptopa przywracania, usunięte zostaną dane osobowe i pliki użytkownika, a system operacyjny zostanie przywrócony do fabrycznych ustawień domyślnych.
- Po uruchomieniu procesu odzyskiwania w oknie zostanie pokazany pasek wskaźnika postępu. Należy się upewnić, że jest podłączony zasilacz prądu zmiennego i nie należy wyłączać laptopa.



Po wykonaniu odzyskiwania systemu w oknie pojawi się przycisk opcji, należy kliknąć "Zamknij".

5



Opcje zaawansowane



Przywracanie systemu

Użycie do przywracania systemu Windows punktu zapisanego w posiadanym komputerze PC.



Odzyskiwanie obrazu systemu

Odzyskanie systemu Windows z użyciem określonego pliku obrazu systemu.



Naprawa podczas uruchomienia

Rozwiązanie problemów, uniemożliwiających załadowanie systemu Windows.



Wiersz polecenia Commando prompt

Wiersz polecenia należy użyć do zaawansowanego rozwiązywania problemów.



Ustawienia oprogramowania układowego UEFI

Zmiana ustawień oprogramowania układowego UEFI posiadanego komputera PC.



Ustawienia uruchamiania

Zmiana zachowania podczas uruchamiania Windows.

Dodatek

■ Gwarancja i serwis:

W celu uzyskania informacji o gwarancji i serwisie należy sprawdzić kartę gwarancyjną lub stronę internetową serwisu GIGABYTE, pod podanym poniżej łączem:

<https://www.gigabyte.com/Support/Laptop>

■ FAQ:

FAQ (Często zadawane pytania), znajdują się pod podanym poniżej łączem: **<https://www.gigabyte.com/Support/Faq>**