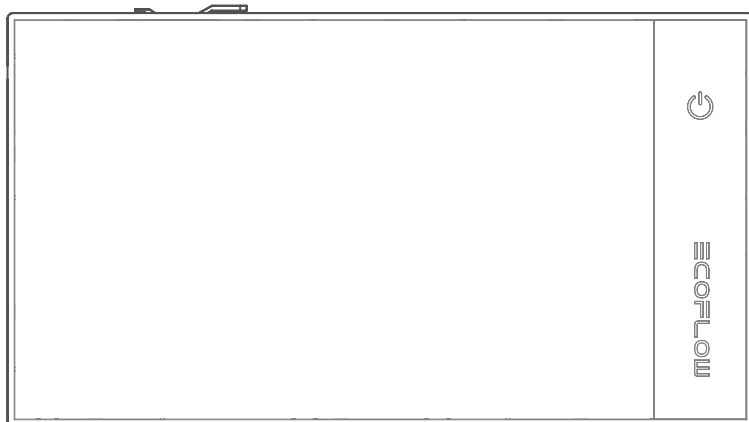




Inteligentny panel sterujący do EcoFlow DELTA Pro

Instrukcja obsługi V1.0



Klauzula

Należy uważnie przeczytać niniejszą instrukcję obsługi przed rozpoczęciem użytkowania produktu, aby upewnić się, że użytkownik w pełni rozumie zastosowanie produktu i może go prawidłowo użytkować. Po przeczytaniu niniejszej instrukcji obsługi należy ją odpowiednio zachować w celu wykorzystania w przyszłości. Niewłaściwe użytkowanie tego produktu może spowodować poważne obrażenia ciała u użytkownika lub innych osób, lub spowodować uszkodzenie produktu i utratę mienia. Po rozpoczęciu użytkowania tego produktu uznaje się, że użytkownik rozumie, zatwierdza i akceptuje wszystkie warunki i treści zawarte w tym dokumencie. Producent EcoFlow nie ponosi odpowiedzialności za wszelkie straty spowodowane przez niezastosowanie przez użytkownika produktu zgodnie z niniejszą instrukcją obsługi.

Zgodnie z obowiązującymi przepisami prawnymi, producent EcoFlow zastrzega sobie prawo do ostatecznej interpretacji niniejszego dokumentu oraz wszystkich dokumentów związanych z produktem. Niniejszy dokument może ulec zmianom (aktualizacje, korekty lub wycofanie) bez wcześniejszego powiadomienia. Aby uzyskać najnowsze informacje o produkcie, należy odwiedzić oficjalną stronę internetową EcoFlow.

Spis treści

Specyfikacja	1
Ogólne parametry techniczne	1
Rozpoczęcie użytkowania	1
Opis produktu	1
Zawartość zestawu	2
Zastosowanie produktu	2
Środki ostrożności	3
Montaż	3
Prawidłowe użytkowanie	5
Funkcje przycisków	5
Funkcje portu USB	5
Funkcje oprogramowania	5
Aktualizacja oprogramowania	6
Najczęściej zadawane pytania	8
Oświadczenie FCC	9

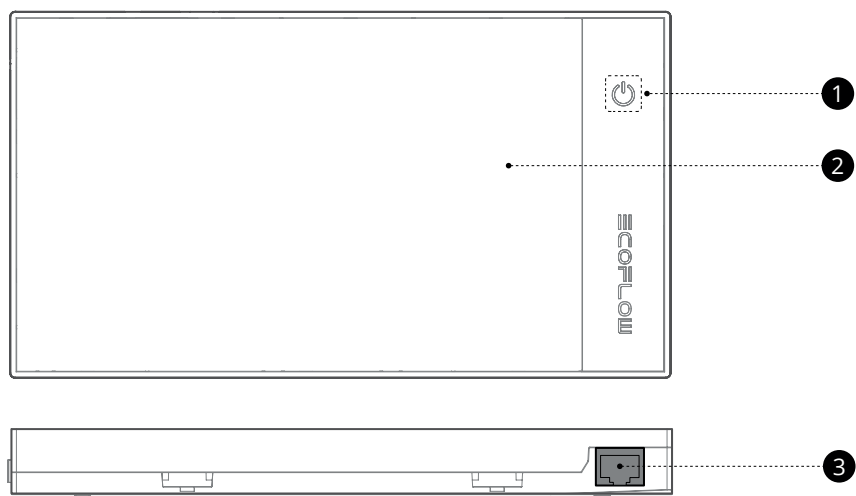
Specyfikacja

Ogólne parametry techniczne

Waga netto	450 g (z uchwytem)
Wymiary	204.5 mm × 113.3 mm × 22.3 mm / (8" × 4.5" × 0.9")
Rozmiar ekranu	154.2 mm × 85.9 mm (6" × 3.4")
Rozdzielczość ekranu	1024 (H) × 600 (V)
Obsługa dotykowa	Tak
Port wejściowy DC / RJ45	12V / 1A, 12W maks.
Port wejściowy DC / USB-C	5V / 2A, 10W maks.
Port wyjściowy DC / USB-A	5V / 1A, 5W maks.
Temperatura robocza	-20°C - 50°C

Rozpoczęcie użytkowania

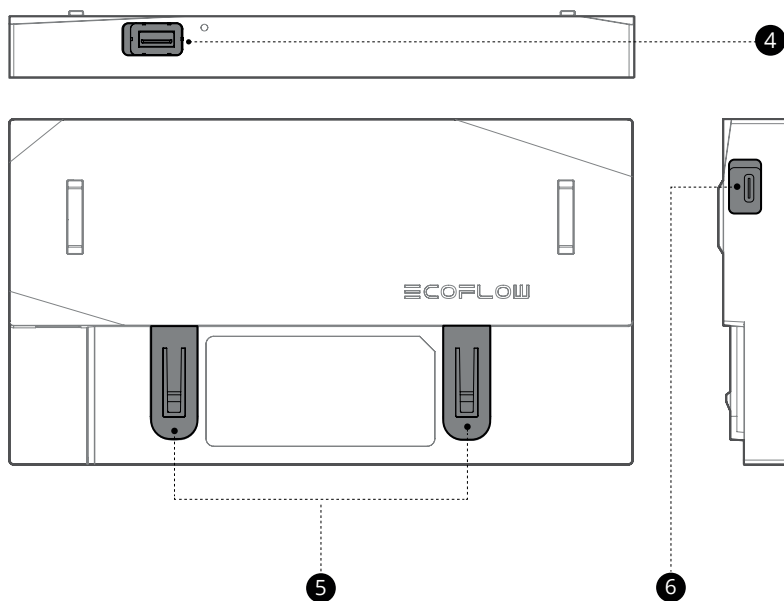
Opis produktu



1. Przycisk zasilania

2. Ekran dotykowy

3. Port CAN Bus RJ45



4. Port USB-A

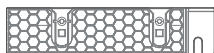
5. Klamry montażowe

6. Port USB-C

Zawartość zestawu



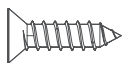
Panel sterujący x1



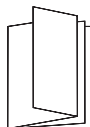
Uchwyt x1



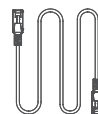
Taśma montażowa x1



M4*16 (2 sztuki do montażu,
2 sztuki zapasowe)



Instrukcja obsługi x1



Przewód RJ45
CAN Bus (6 m) x1

Zastosowanie produktu

Ten produkt służy do monitorowania stacji zasilających EcoFlow. Za jego pośrednictwem można włączać lub wyłączać urządzenia EcoFlow, konfigurować parametry oraz przeglądać dane dotyczące użytkowania.

Środki ostrożności

1. Nie należy używać tego produktu w środowiskach o wysokiej temperaturze, wysokiej wilgotności, silnym polu magnetycznym lub silnej elektryczności statycznej.
2. Nie należy w żaden sposób demontować tego produktu ani przekłuwać go ostrymi przedmiotami.
3. Nie należy używać nieautoryzowanych komponentów lub akcesoriów. Należy skonsultować się z serwisem EcoFlow w przypadku konieczności wymiany jakiegokolwiek komponentu lub akcesorium.
4. Nie należy umieszczać na tym produkcie innych ciężkich przedmiotów.
5. Należy unikać uderzeń, upadków lub silnych wibracji podczas użytkowania produktu. W przypadku silnego zewnętrznego uderzenia należy natychmiast wyłączyć zasilanie i zakończyć użytkowanie produktu. Należy upewnić się, że produkt jest prawidłowo zabezpieczony podczas transportu i użytkowania, aby uniknąć wibracji i uderzeń.
6. Do czyszczenia zabrudzeń na portach produktu należy używać suchej ściereczki.
7. Należy przechowywać urządzenie w miejscu niedostępnym dla dzieci i zwierząt.

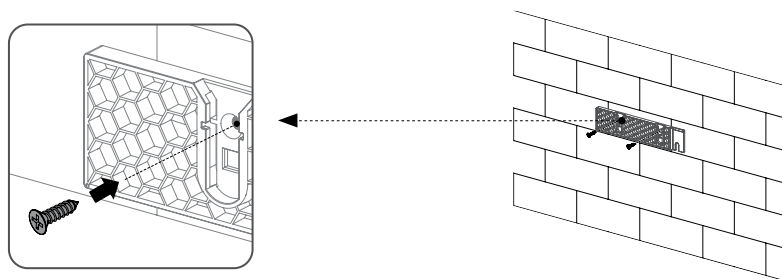
Montaż



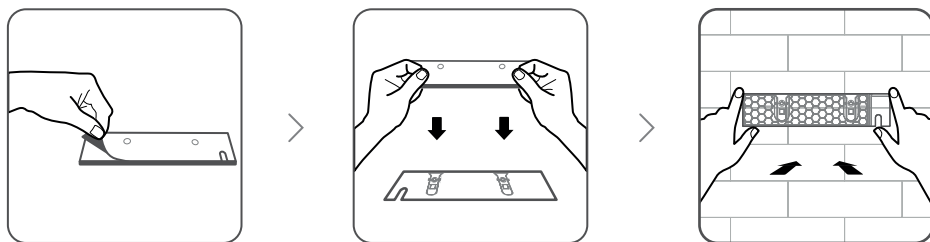
1. Ten produkt wymaga stałego montażu. Do montażu należy użyć uchwyty dołączonego do tego produktu.
 2. Należy zamontować produkt w suchym i odpowiednio wentylowanym otoczeniu. Przed rozpoczęciem montażu należy wyłączyć zasilanie produktu. Nie należy montować produktu przy włączonym zasilaniu.
 3. Należy upewnić się, że uchwyt jest zamontowany poziomo na ścianie.
-

1: Zamontuj uchwyt na ścianie za pomocą taśmy montażowej lub śrub.

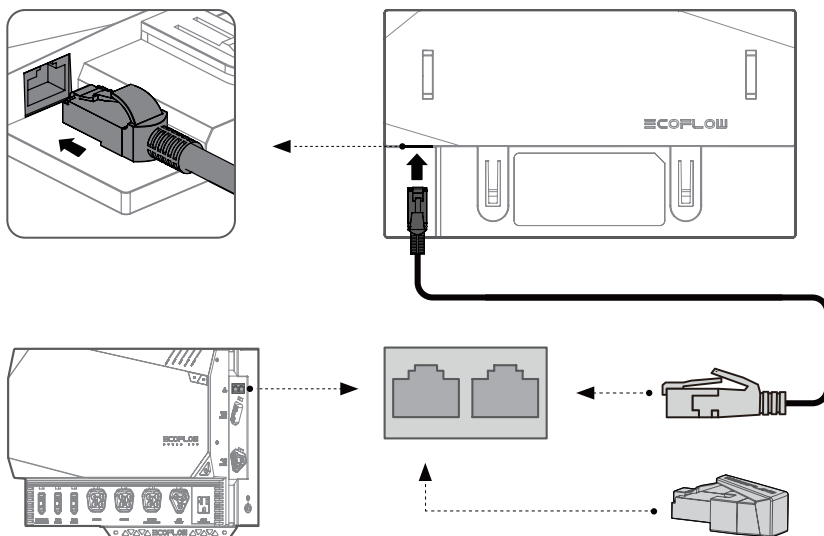
Montaż przy użyciu śrub



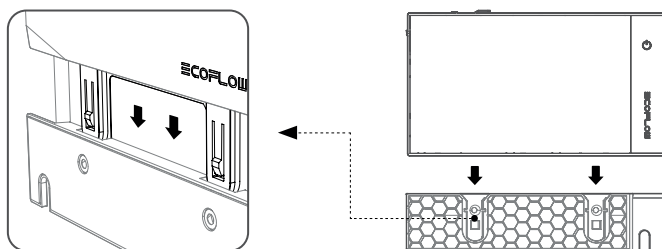
Montaż przy użyciu taśmy montażowej



2. Włóż kabel sieciowy systemu do portu RJ45 tego produktu.

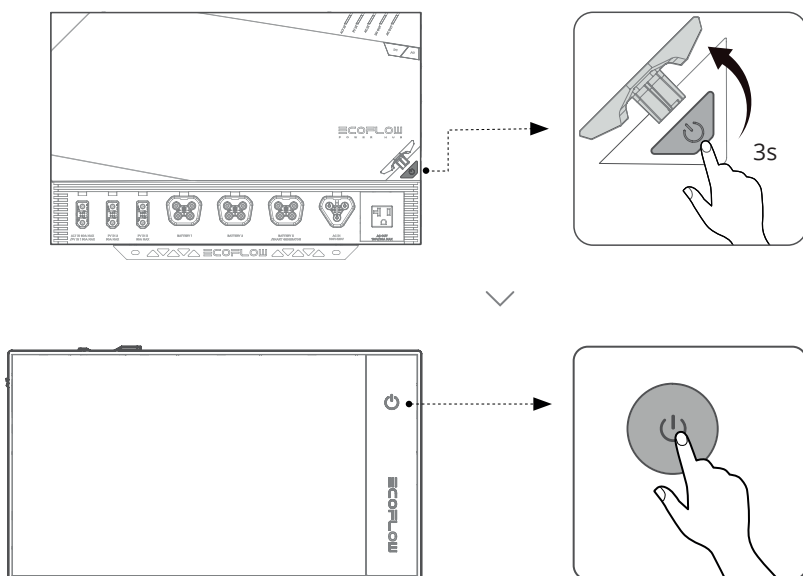


3. Wyrównaj klamry montażowe produktu z otworami uchwyty i wsuń produkt do uchwyty od góry, kierując się w dół.



Prawidłowe użytkowanie

Funkcje przycisków



Przytrzymaj przycisk przez 0,5 s, aby włączyć lub wyłączyć ekran.

Przytrzymaj przycisk przez 3 s, aby włączyć lub wyłączyć zasilanie produktu.

Funkcje portu USB

USB-C: Używane do zasilania awaryjnego lub aktualizacji oprogramowania (nie jest wymagane).

USB-A: port wyjściowy 5V/1A, który może zasilac niektóre urządzenia peryferyjne USB, takie jak moduły WiFi.

Funkcje oprogramowania

1. Wyświetlanie poziomu akumulatora, pozostałego czasu ładowania i rozładowywania, mocy wejściowej i wyjściowej.
2. Ustawienie przełącznika wyjściowego AD/DC, napięcia wyjściowego DC i danych wyjściowych DC.
3. Ustawienie portu wejściowego AC.
4. Ustawienie maksymalnego poziomu rozładowania i minimalnego poziomu naładowania.



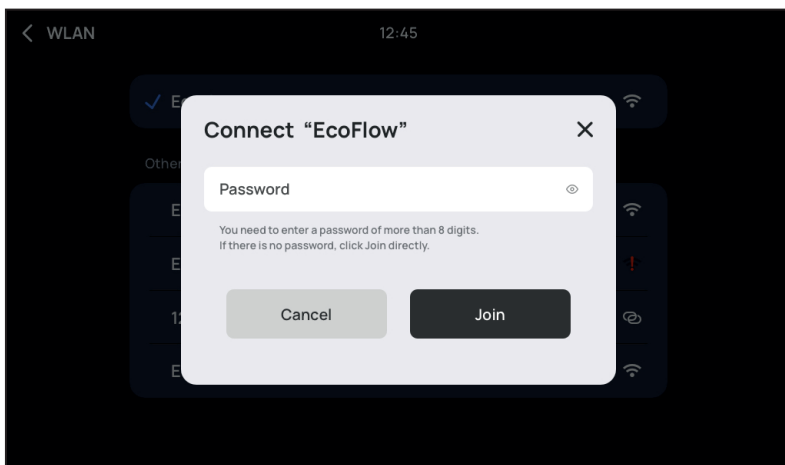
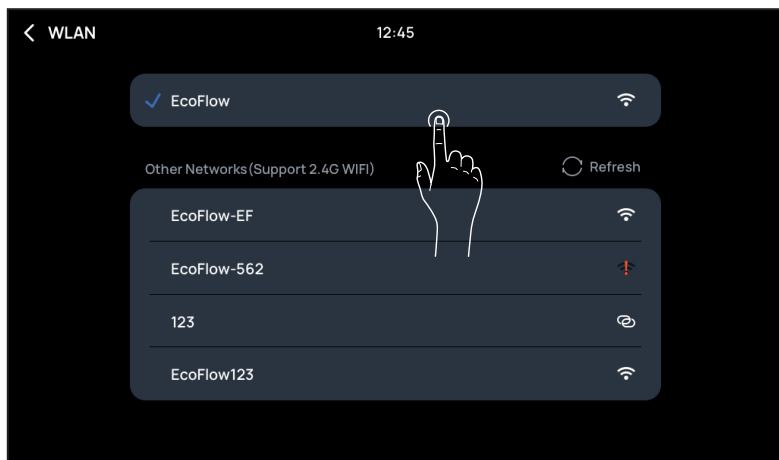
(Oprogramowanie produktu może się nieznacznie różnić ze względu na optymalizację funkcji i aktualizacje. Aktualne funkcje są nadrzędne).

Aktualizacja oprogramowania

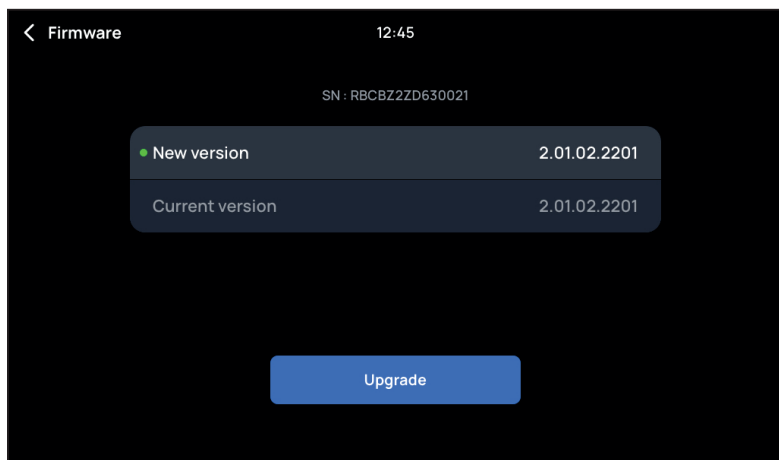
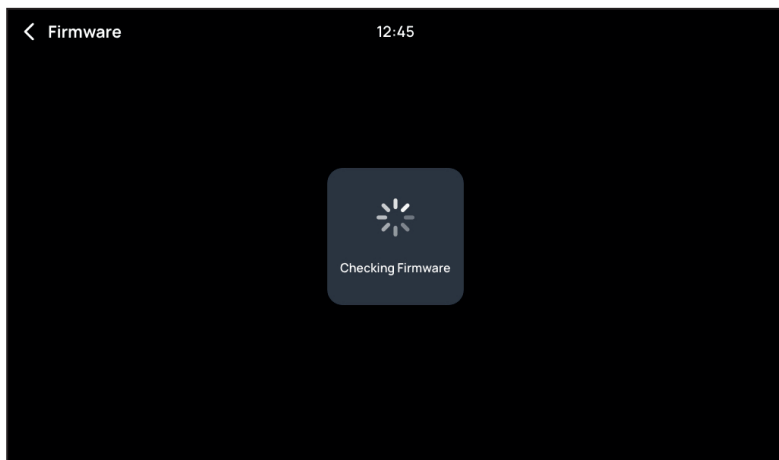
Naciśnij ikonę ustawień w prawym górnym rogu na stronie głównej, aby wejść do menu ustawień.



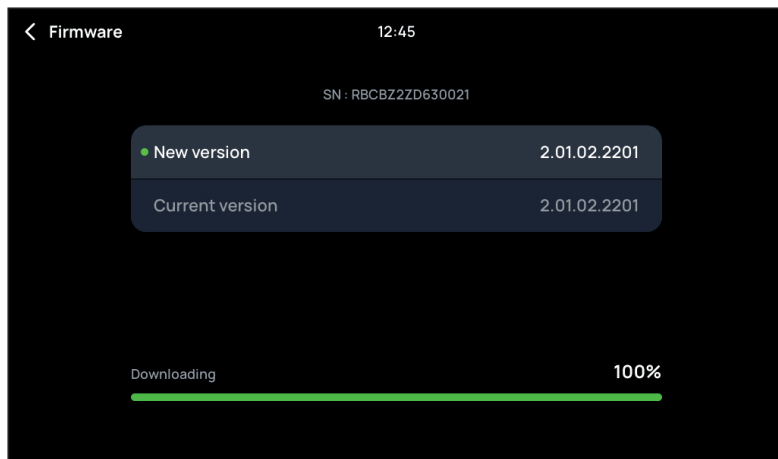
Połącz się z siecią Wi-Fi. Wybierz nazwę sieci Wi-Fi, z którą chcesz się połączyć i wprowadź hasło.



Sprawdź, czy są dostępne aktualizacje online i naciśnij przycisk "Upgrade" (Aktualizuj).



Aktualizacja została zakończona.



Najczęściej zadawane pytania

1. Co należy zrobić, jeśli nie można odczytać danych systemowych lub zarządzać systemem?

Należy zaktualizować wszystkie moduły systemu do najnowszej wersji oraz sprawdzić, czy kabel sieciowy działa prawidłowo. Jeśli nie, należy wymienić go na kabel sieciowy spełniający wymagania standardu połączeń.

2. Co należy zrobić, jeśli produkt nie działa po włączeniu zasilania, a ekran jest wyłączony?

Należy sprawdzić, czy kabel sieciowy działa prawidłowo. Jeśli nie, należy wymienić go na kabel sieciowy, który spełnia wymagania standardu połączenia.

3. Jeśli problem nadal występuje, należy skontaktować się z obsługą posprzedażową EcoFlow.

Oświadczenie FCC

To urządzenie jest zgodne z częścią 15 przepisów FCC. Obsługa podlega następującym dwóm warunkom:

- (1) Urządzenie nie może powodować szkodliwych zakłóceń.
- (2) Urządzenie musi akceptować wszelkie otrzymane zakłócenia, w tym zakłócenia, które mogą powodować niepożądane działanie.

Ostrzeżenie: zmiany lub modyfikacje niezatwierdzone wyraźnie przez stronę odpowiedzialną za zgodność mogą unieważnić uprawnienia użytkownika do obsługi urządzenia.

UWAGA: To urządzenie zostało przetestowane i uznane za zgodne z ograniczeniami dla urządzeń cyfrowych klasy A, zgodnie z częścią 15 przepisów FCC. Ograniczenia te mają na celu zapewnienie odpowiedniej ochrony przed szkodliwymi zakłóceniami, gdy urządzenie jest używane w środowisku komercyjnym. To urządzenie generuje, wykorzystuje i może emitować energię o częstotliwości radiowej oraz, jeśli nie jest zamontowane i używane zgodnie z instrukcją obsługi, może powodować szkodliwe zakłócenia w komunikacji radiowej. Działanie tego urządzenia w środowisku domowym może powodować szkodliwe zakłócenia, w którym to przypadku użytkownik będzie zobowiązany do wyeliminowania zakłóceń.

FCC Oświadczenie o narażeniu na promieniowanie:

To urządzenie jest zgodne z ograniczeniami FCC dotyczącymi narażenia na promieniowanie, określonymi dla środowiska naturalnego. Urządzenie powinno być zamontowane i użytkowane w odległości co najmniej 20 cm między urządzeniem a ciałem użytkownika.

Ochrona środowiska



Zużyty sprzęt elektroniczny oznakowany zgodnie z dyrektywą Unii Europejskiej, nie może być umieszczany łącznie z innymi odpadami komunalnymi. Podlega on selektywnej zbiórce i recyklingowi w wyznaczonych punktach. Zapewniając jego prawidłowe usuwanie, zapobiegasz potencjalnym, negatywnym konsekwencjom dla środowiska naturalnego i zdrowia ludzkiego. System zbierania zużytego sprzętu zgodny jest z lokalnie obowiązującymi przepisami ochrony środowiska dotyczącymi usuwania odpadów. Szczegółowe informacje na ten temat można uzyskać w urzędzie miejskim, zakładzie oczyszczania lub sklepie, w którym produkt został zakupiony.

CE Produkt spełnia wymagania dyrektyw tzw. Nowego Podejścia Unii Europejskiej (UE), dotyczących zagadnień związanych z bezpieczeństwem użytkownika, ochroną zdrowia i ochroną środowiska, określających zagrożenia, które powinny zostać wykryte i wyeliminowane.

Niniejszy dokument jest tłumaczeniem oryginalnej instrukcji obsługi, stworzonej przez producenta.

Produkt należy regularnie konserwować (czyścić) we własnym zakresie lub przez wyspecjalizowane punkty serwisowe na koszt i w zakresie użytkownika. W przypadku braku informacji o koniecznych akcjach konserwacyjnych cyklicznych lub serwisowych w instrukcji obsługi, należy regularnie, minimum raz na tydzień oceniać odmiennosć stanu fizycznego produktu od fizycznie nowego produktu. W przypadku wykrycia lub stwierdzenia jakiegokolwiek odmiennosć należy pilnie podjąć kroki konserwacyjne (czyszczenie) lub serwisowe. Brak poprawnej konserwacji (czyszczenia) i reakcji w chwili wykrycia stanu odmiennosć może doprowadzić do trwałego uszkodzenia produktu. Gwarant nie ponosi odpowiedzialności za uszkodzenia wynikające z zaniedbania.

Szczegółowe informacje o warunkach gwarancji dystrybutora /
producenta dostępne na stronie internetowej
<https://serwis.innpro.pl/gwarancja>