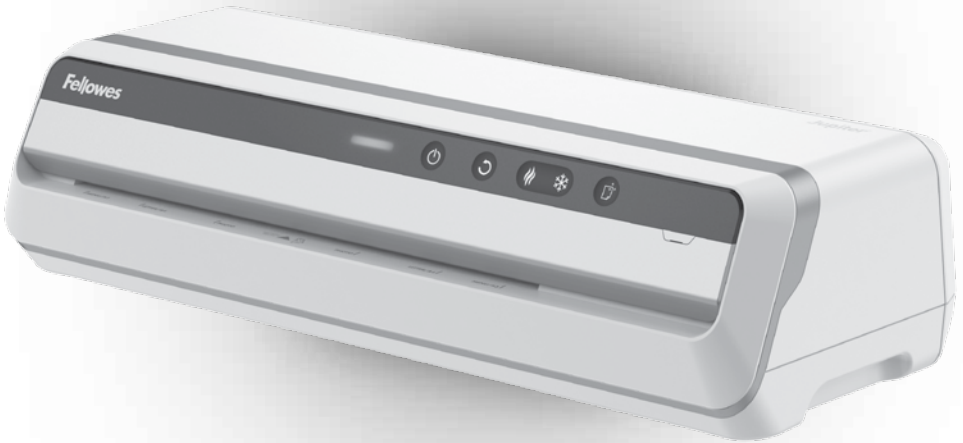
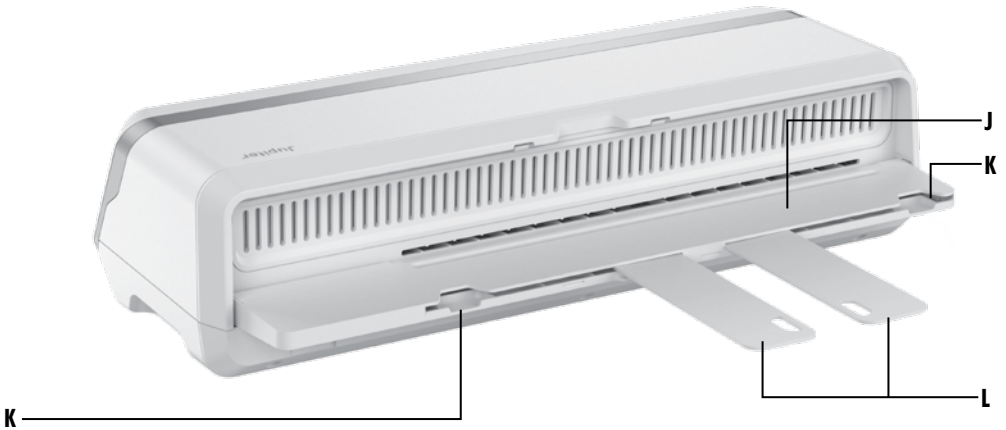
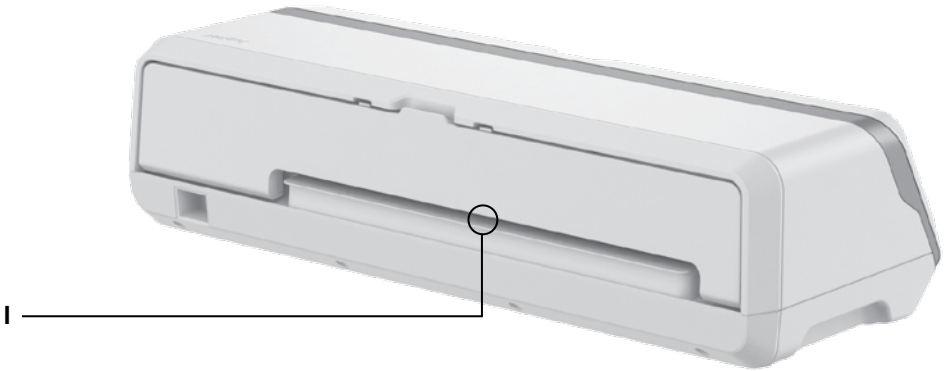
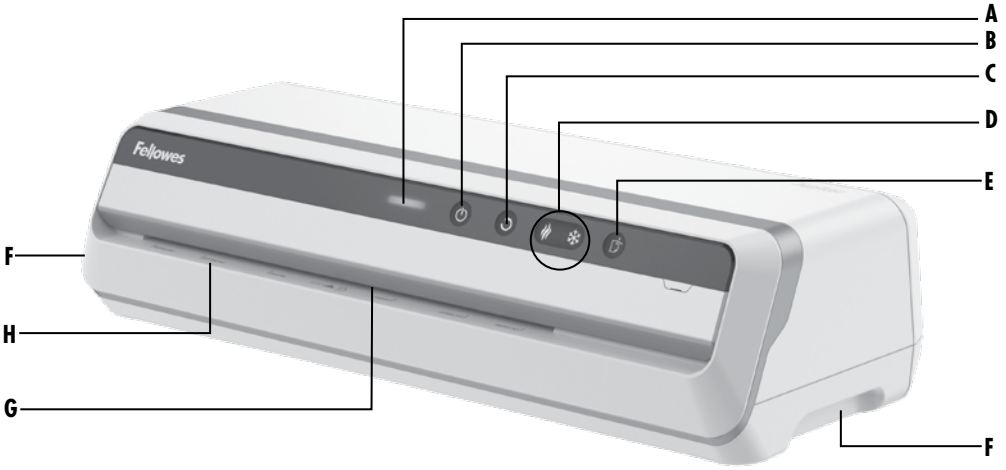




Office Laminator
Jupiter™ (A3)



LAMINATOR CONTROLS



ELEMENTY STEROWANIA LAMINATORA

A	Listwa świetlna	G	Szczelina do wprowadzania dokumentu do laminacji
B	Przycisk trybu czuwania/zasilania	H	Podpórka/prowadnica do wprowadzania dokumentu do laminacji
C	Przycisk cofania	I	Szczelina wyjściowa
D	Przyciski do laminacji na gorąco/zimno	J	Zintegrowana taca odbiorcza
E	Wskaźnik/przycisk systemu Clean Alert	K	Szczeliny przedłużenia tacy odbiorczej
F	Uchwyty do przenoszenia	L	Przedłużenie zintegrowanej tacy odbiorczej

SPECYFIKACJE

Charakterystyka robocza

Szerokość wejścia	A3 / 318 mm
Grubość folii (min.)	75 µm
Grubość folii (maks.)	250 µm
Przybliżony czas nagrzewania	55 sekund
Czas chłodzenia	1 minute
Szybkość laminacji	do 140cm/min.
Liczba wałków	6
Wskaźnik gotowości	Świetlny (zielona)

Cofanie/Cofanie automatyczne	Tak/Tak
Automatyczne wyłączanie	Tak
Dane Techniczne	
Napięcie	220-240 V prąd zmienny
Częstotliwość napięcia	50-60 Hz
Moc znamionowa	1200 W
Natężenie prądu	6 A
Maksymalna grubość dokumentu	0,8 mm



WAŻNE ZASADY BEZPIECZEŃSTWA - ZACHOWAĆ DO PÓZNIJSZEGO UŻYTKU

- Podłączyć urządzenie do gniazdka z łatwym dostępem.
- Aby ograniczyć ryzyko porażenia prądem elektrycznym, nie należy stosować urządzenia w pobliżu wody, rozlewać wody na obudowę urządzenia, przewód zasilający ani gniazdko elektryczne.
- Nie zbliżać się do ruchomych części urządzenia.
- Urządzenie nie jest przeznaczone do użytku w miejscach, w których istnieje prawdopodobieństwo przebywania dzieci.
- Koszulek samoprzylepnych można używać wyłącznie w trybie laminacji na zimno.

NALEŻY ustawić urządzenie na stabilnej powierzchni.

NALEŻY przeprowadzić laminację próbną i ustawić parametry urządzenia przed jego użyciem.

NALEŻY usunąć zszywki i inne metalowe przedmioty przed rozpoczęciem laminacji.

NALEŻY umieścić urządzenie z dala od źródeł ciepła i wody.

NALEŻY wyłączyć urządzenie po każdym użyciu.

NALEŻY odłączyć wtyczkę, gdy urządzenie nie jest używane przez dłuższy czas.

NALEŻY dostosować ustawienia do używanej folii laminacyjnej.

NALEŻY trzymać zwierzęta z dala od urządzenia będącego w użytku.

NIE pozostawiać przewodu zasilającego w styczności z gorącymi powierzchniami.

NIE pozostawiać przewodu zasilającego zwisającego z szafek lub półek.

NIE używać urządzenia, jeżeli przewód zasilający jest uszkodzony.

NIE otwierać urządzenia ani nie podejmować prób jego naprawy.

NIE przekraczać określonej w specyfikacji wydajności urządzenia.

NIE NALEŻY pozwalać dzieciom na użytkowanie tego urządzenia bez nadzoru osoby dorosłej.

NIE laminować przedmiotów ostrych lub metalowych (np. zszywki, spinacze biurowe).

NIE laminować na gorąco dokumentów wrażliwych na wysokie temperatury (np. bilety, zdjęcia USG itp).

NIE laminować pustych koszulek do laminacji.

FUNKCJE I PORADY

Zaawansowany system monitorowania folii laminacyjnej

Dzięki tej funkcji urządzenie wykrywa, że dokument został wprowadzony nieprawidłowo lub nie przeszedł w całości przez laminator w normalnym czasie działania, ostrzega o tym użytkownika i automatycznie wycofuje dokument do czasu usunięcia blokady.



AUTOSENSE AutoSense

System wykrywania grubości folii i samoregulacji laminatora do optymalnych ustawień laminacji.



Funkcja cofania

Aby wysunąć folię do laminowania podczas pracy urządzenia, naciśnij i przytrzymaj przycisk cofania do momentu, kiedy folia wysunie się z urządzenia.

Listwa świetlna

Ta funkcja działa jako wskaźnik wydajności — informując użytkownika za pomocą kolorowych diod o postępach procesu laminacji.

Stałe światło żółte: Laminator rozgrzewa się lub stygnie

Stałe światło zielone: Laminator jest gotowy do włożenia folii do laminacji

Pulsujące światło zielone: Laminowanie w toku*

Migające światło czerwone: Zacięcie laminatora i auto-cofanie dokumentu.

Po usunięciu zacięcia dioda urządzenia powróci do stałego koloru zielonego

Pulsujące światło niebieskie: W laminatorze trwa cykl czyszczenia*

*Dioda listwy świetlnej pulsuje na niebiesko tylko w przypadku, gdy używany jest arkusz czyszczący marki Fellowes.



CLEAN ALERT System Clean Alert

Funkcja ta przypomina użytkownikowi o konieczności wyczyszczenia wałków laminatora w celu zapewnienia laminacji bez zacięć.

- Przycisk Clean Alert zaświeci się na biało, informując użytkownika o konieczności wyczyszczenia wałków laminatora.
- Gdy urządzenie jest rozgrzane, należy przepuścić przez nie arkusz czyszczący, aby usunąć z wałków pozostałości kleju. Zaleca się przepuszczenie zarówno przedniej, jak i tylnej strony arkusza czyszczącego przez urządzenie dwa razy.
- Dioda systemu Clean Alert zostanie automatycznie zresetowana tylko wtedy, gdy używany jest arkusz czyszczący Fellowes. Aby zresetować tę funkcję ręcznie, wystarczy nacisnąć przycisk Clean Alert i dioda zgaśnie.

Chociaż system Clean Alert można pominąć, zaleca się regularne używanie arkuszy czyszczących podczas eksploatacji urządzenia w celu zapewnienia optymalnej wydajności. (Arkusz czyszczący – kod zamówienia 5320603)



AUTO SHUT OFF Funkcja automatycznego wyłączenia

Jeżeli urządzenie nie pracuje przez 30 minut, funkcja „Auto Shut-Off (Automatyczne wyłączenie)” przełączy ją w tryb czuwania. Aby uruchomić urządzenie, nacisnąć przycisk zasilania znajdujący się w panelu kontrolnym.

- W celu uzyskania najlepszych rezultatów należy stosować folie do laminowania na gorąco marki Fellowes®: Enhance 80, Impress 100, Capture 125, Protect 175, Preserve 250 do laminacji na zimno
- Ten model laminatora nie wymaga używania kieszeni ochronnej. Jest to urządzenie laminujące bez kieszeni ochronnej.
- Dokument należy zawsze umieszczać w folii do laminacji odpowiedniego rozmiaru.
- Przed laminacją właściwą należy zawsze wykonać laminację próbną o podobnym rozmiarze i grubości.
- Przygotować folię i dokument do laminacji. Umieść dokument w folii tak, aby był wyśrodkowany i stykał się z wiodącą krawędzią zgrzaną. Upewnij się, że folia do laminacji nie jest za duża dla laminowanego dokumentu.
- W razie potrzeby, po zalaminowaniu i ostygnięciu można przyciąć nadmiar materiału wokół dokumentu.

PRZED LAMINACJĄ

1. Należy ustawić urządzenie na stabilnej powierzchni.
2. W celu uzyskania najlepszych wyników laminacji należy użyć zintegrowanej tacy odbiorczej. To urządzenie jest wyposażone w przedłużenie tacy odbiorczej. Aby je otworzyć, wystarczy wysunąć przedłużenie ze szczelin znajdujących się na tacy odbiorczej.
3. Należy sprawdzić, czy za urządzeniem znajduje się dostateczna wolna przestrzeń (minimum 50 cm), aby umożliwić swobodne wysuwanie laminowanych dokumentów.
4. Podłączyć urządzenie do gniazdka z łatwym dostępem. Należy włączyć zasilanie sieciowe. Urządzenie włączy się automatycznie po podłączeniu do zasilania.

LAMINACJA

- Urządzenie automatycznie rozpocznie rozgrzewanie do działania w trybie laminacji na gorąco, a listwa świetlna będzie świecić stałym światłem żółtym aż do momentu gotowości.
Uwaga:
 - Laminator jest wyposażony w funkcję AutoSense, która automatycznie rozpoznaje grubość folii włożonej do laminatora.
- Gdy urządzenie jest gotowe do laminacji, listwa świetlna zmieni kolor na stały zielony, wskazując użytkownikowi, że może wsunąć folię.
- Umieścić folię laminacyjną — krawędzią zgrzaną do przodu — w szczelinie do wprowadzania dokumentu/laminatu. Folię należy wsuwać prosto i centralnie względem szczeliny wejściowej, nie pod kątem. Pomocą posłużą znaczniki prowadzące. Listwa świetlna będzie pulsować na zielono podczas trwania procesu laminacji i powróci do stałego światła zielonego w momencie gdy urządzenie będzie gotowe do przyjęcia kolejnej folii.
- Urządzenie jest wyposażone w zaawansowany system monitorowania folii laminacyjnej, który wykrywa nieprawidłowe podanie folii i ostrzega o tym użytkownika. W przypadku wykrycia zacięcia listwa świetlna będzie migać na czerwono, a urządzenie wyemituje sygnał dźwiękowy, automatycznie cofając dokument w celu usunięcia zacięcia. W trakcie automatycznego cofania przycisk cofania będzie się świecić. Następnie, jeśli blokada nie została całkowicie usunięta, przycisk cofania zacznie migać. Należy nacisnąć i przytrzymać przycisk cofania, jednocześnie pociągając za folię, aby całkowicie wysunąć laminat z urządzenia. Po usunięciu zacięcia listwa świetlna powróci do stałego koloru zielonego.
- Wyłączanie urządzenia — po naciśnięciu górnego przycisku zasilania urządzenie przejdzie w tryb ochładzania. Elementy grzewcze zostaną wyłączone, ale wałki będą nadal działać do momentu, aż urządzenie osiągnie odpowiednią temperaturę umożliwiającą jego całkowite wyłączenie. Funkcja ta ogranicza zużycie urządzenia w dłuższym okresie.
- W przypadku laminacji na zimno należy nacisnąć przycisk laminowania na zimno. Listwa świetlna zmieni kolor na żółty w trakcie stygnięcia urządzenia. Uwaga: Aby móc użyć laminowania na zimno po wykonaniu laminowania ze zgrzewaniem, czasami trzeba poczekać 30–60 minut na ostygnięcie laminatora. Gdy laminator ostygnie i będzie gotowy do laminowania na zimno, listwa świetlna zmieni kolor na stały zielony, wskazując użytkownikowi, że może wsunąć folię.
- Aby powrócić do trybu laminacji na gorąco po laminowaniu na zimno, należy nacisnąć przycisk laminowania na gorąco. Przed włożeniem folii zaczekać aż listwa świetlna zmieni kolor na stały zielony.

PRZECHOWYWANIE I CZYSZCZENIE

Wyłączanie urządzenia — po naciśnięciu przycisku zasilania laminator całkowicie się wyłączy, wraz z grzałkami i wałkami. Odłączyć urządzenie od zasilania sieciowego. Przed składowaniem należy zamknąć tacę wejściową i odbiorczą urządzenia. Odłączyć urządzenie od zasilania sieciowego. Przed składowaniem należy zamknąć tacę wejściową i odbiorczą urządzenia. Obudowę zewnętrzną urządzenia można czyścić wilgotną szmatką. Nie używać rozpuszczalników ani środków łatwopalnych do czyszczenia urządzenia. To urządzenie jest wyposażone w system „Clean Alert”, który przypomina użytkownikowi o konieczności wyczyszczenia laminatora. Gdy urządzenie jest rozgrzane, wystarczy przepuścić przez nie arkusz czyszczący, aby usunąć z wałków laminatora pozostałości kleju. Więcej informacji na temat tej funkcji można znaleźć w punkcie „System Clean Alert” w sekcji „Funkcje i wskazówki”. Do czyszczenia wałków urządzenia służą arkusze czyszczące dostępne w sprzedaży. Zaleca się regularne używanie arkuszy czyszczących do czyszczenia laminatora w celu zapewnienia optymalnej wydajności. (Arkusz czyszczący – kod zamówienia 5320603)

ROZWIĄZYWANIE PROBLEMÓW

Problem	Możliwa przyczyna	Rozwiązanie
Folia nie laminuje całkowicie dokumentu	Dokument może mieć zbyt dużą grubość, aby go zalaminaować	Maksymalna grubość dokumentu to 0,762 mm
Przycisk zasilania pulsuje	Laminator jest w trybie automatycznego wyłączania	Naciśnij przycisk zasilania, aby ponownie uruchomić urządzenie
Folia została w urządzeniu	Zacięcie folii	Urządzenie automatycznie wycofa dokument. Jeśli blokada nie zostanie całkowicie usunięta, przycisk Reverse (cofania) będzie migać. Nacisnąć i przytrzymać przycisk cofania, jednocześnie pociągając za folię, aby usunąć całą folię.
	Folia została wsunięta najpierw krawędzią otwartą	
	Folia nie została wyśrodkowana na wejściu	
	Folia nie była umieszczona prosto na wejściu	
Wprowadzono pustą folię do laminacji		
Folia została uszkodzona podczas laminacji	Wałki są uszkodzone lub znajduje się na nich klej	Wprowadzić arkusz czyszczący, aby przetestować i oczyścić wałki