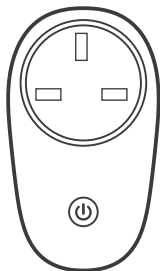


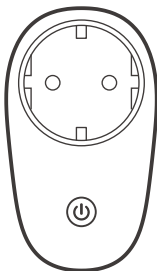
SONOFF

S26R2ZB

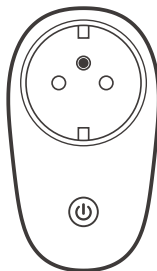
Instrukcja obsługi V1.0



TPG(UK)



TPF(DE)



TPE(FR)

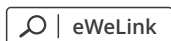
ZigBee Smart Plug

Urządzenie może być obsługiwane w sposób inteligentny dzięki współpracy z mostkiem SONOFF ZigBee Bridge do komunikacji z innymi urządzeniami.

ⓘ Urządzenie może współpracować z innymi bramami obsługującymi protokół bezprzewodowy ZigBee 3.0. Szczegółowe informacje są zgodne z produktem finalnym.

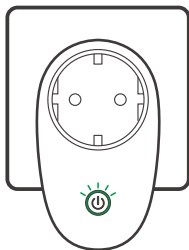
Instrukcja użytkowania

1. Pobierz aplikację



Android™ & iOS

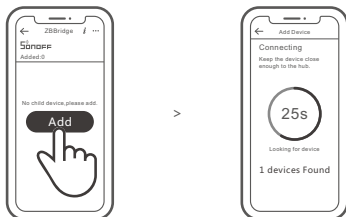
2. Uruchom urządzenie



Po włączeniu zasilania, podczas pierwszego użycia, urządzenie przejdzie w tryb parowania, a wskaźnik sygnału LED Zigbee zacznie migać.

3. Dodaj urządzenia podrzędne

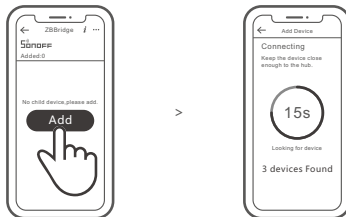
⚠️ Podłącz mostek SONOFF ZigBee Bridge przed dodaniem urządzenia podrzędnego.



Wejdź do aplikacji eWeLink, wybierz mostek, który chcesz podłączyć, dotknij przycisku "Dodaj", aby dodać urządzenie podrzędne, a następnie zachowaj cierpliwość aż do zakończenia parowania.

⚠️ Jeśli dodawanie nie powiodło się, przesuń urządzenie podrzędne bliżej mostka i spróbuj ponownie.

Mostek SONOFF ZigBee umożliwia jednoczesne podłączenie wielu urządzeń podrzędnych.



Włącz urządzenie Bridge, ustaw urządzenie podrzędne w trybie parowania. Następnie wejdź na stronę Bridge w aplikacji eWeLink APP, dotknij przycisku "Add" (Dodaj) i bądź cierpliwy aż do zakończenia parowania.

Więcej platform aplikacji i zaleceń dotyczących bramek:



SmartThings



Amazon Alexa



Hue

Urządzenie obsługuje następujące bramki oprócz SONOFF ZigBee:

Echo Studio
Echo (4th Gen)
Echo Plus (model: ZE39KL)
2nd Gen Echo Show (model: DW84JL)
2nd Gen Echo Plus (model: L9D29R)
Samsung SmartThings hub
Philips Hue Smart Hub

Instrukcja dodawania bramek:

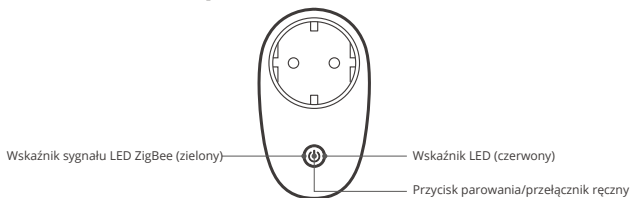
1. Aby pobrać odpowiednią aplikację i sparować bramkę, zapoznaj się z instrukcją obsługi bramy.
2. Ustaw urządzenie ZBMINI w trybie parowania.
3. Dodaj ZBMINI zgodnie z komunikatem aplikacji. Podczas dodawania wybierz opcję eWeLink lub SONOFF.

⚠ Jeśli dodawanie nie powiedzie się, przesuń urządzenie podrzędne bliżej mostka i spróbuj ponownie.

Specyfikacja techniczna

Model	S26R2ZBTPF, S26R2ZBTPE, S26R2ZBTPG
Moc wejściowa	250V~, 50/60Hz
Max. obciążenie	S26R2ZBTPF: 4000W/16A S26R2ZBTPE: 3680W (230V)/16A S26R2ZBTPG: 3250W/13A
ZigBee	IEEE 802.15.4
System operacyjny	Android & iOS
Temperatura robocza	-10°C~40°C
Materiał	PC V0
Wymiary	97.5x56x35mm

Wprowadzenie do produktu



Cechy produktu

Niniejszy produkt, jest to inteligentne urządzenie wykorzystujące protokół komunikacji bezprzewodowej ZigBee, które umożliwia zdalne włączanie, planowanie włączanie/wyłączanie i ustawianie inteligentnych scen w celu wyzwalania innych urządzeń itp.



Pilot



Czas pojedynczy/odliczanie



Kontrola głosowa



Funkcja "Share Control"



Funkcja "Smart Scene"

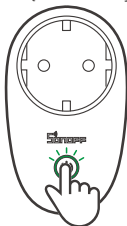


Funkcja "Camera Binding"

ⓘ Powyższe funkcje są określane przez podłączony koncentrator ZigBee.

Zmianianie sieci

W przypadku konieczności zmiany sieci należy długo nacisnąć przycisk parowania na 5 sekund, aż zacznie migać wskaźnik LED ZigBee, a następnie należy zwolnić go, po czym urządzenie przejdzie w tryb parowania i będzie można je ponownie sparować.



Reset fabryczny

Usunięcie urządzenia z aplikacji eWeLink oznacza przywrócenie jego ustawień fabrycznych.

Ochrona środowiska



Zużyty sprzęt elektroniczny oznakowany zgodnie z dyrektywą Unii Europejskiej, nie może być umieszczany łącznie z innymi odpadami komunalnymi. Podlega on selektywnej zbiórce i recyklingowi w wyznaczonych punktach. Zapewniając jego prawidłowe usuwanie, zapobiegasz potencjalnym, negatywnym konsekwencjom dla środowiska naturalnego i zdrowia ludzkiego. System zbierania zużytego sprzętu zgodny jest z lokalnie obowiązującymi przepisami ochrony środowiska dotyczącymi usuwania odpadów. Szczegółowe informacje na ten temat można uzyskać w urzędzie miejskim, zakładzie oczyszczania lub sklepie, w którym produkt został zakupiony.



Produkt spełnia wymagania dyrektyw tzw. Nowego Podejścia Unii Europejskiej (UE), dotyczących zagadnień związanych z bezpieczeństwem użytkownika, ochroną zdrowia i ochroną środowiska, określających zagrożenia, które powinny zostać wykryte i wyeliminowane.