

REVAMP *revamp*

P r o f e s s i o n a l



**PROGLOSS
HOLLYWOOD WAVE,
CURL & ADVANCED SHINE**

AUTOMATIC ROTATING SYSTEM

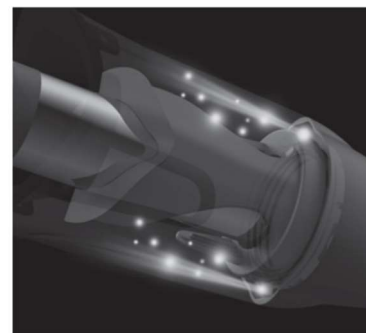
CL-2250



1. Podgrzewany ceramiczny wałek 28 mm
2. Rodzaj nawilżających podwójnych emiterów strumieniowych jonów
3. Przycisk kręcenia loków (z sygnałem dźwiękowym) / kierunek w prawo lub w lewo
4. Biały wskaźnik LED temperatury
5. Niebieski wskaźnik LED - jonizacji
6. Przycisk ustawiania temperatury
7. Przycisk zasilania
8. Antypoślizgowa, żaroodporna mata silikonowa

HOLLYWOODSKIE LOKI I FALE AUTOMATYCZNA LOKÓWKA

Twórz piękne błyszczące loki i fale w szybki i łatwy sposób. ReVamp HOLLYWOOD WAVE, CURL & ADVANCED SHINE Obrótowa lokówka delikatnie owija włosy wokół ceramicznego wałka z kontrolowaną temperaturą dla Ciebie, tworząc bez wysiłku nawet loki i fale





Technologia strumienia jonowego zapewnia wyjątkowy połysk i brak puszenia się włosów jak w salonie.

PROGLOSS™ SUPER WYGŁADZAJĄCE OLEJKI

Każdy produkt z serii produktów do pielęgnacji włosów Revamp zawiera OLEJKI PROGLOSS™ SUPER SMOOTH - wzbogacone arganem, keratyną i kokosem dla maksymalnej gładkości i połysku

PRZYGOTOWANIE DO UŻYCIA

- Przed użyciem upewnij się, że włosy są czyste, suche i niesplątane.
- Podłącz urządzenie do źródła zasilania 220-240 V.
- Naciśnij i przytrzymaj przycisk zasilania  przez 2 sekundy, aby włączyć produkt.

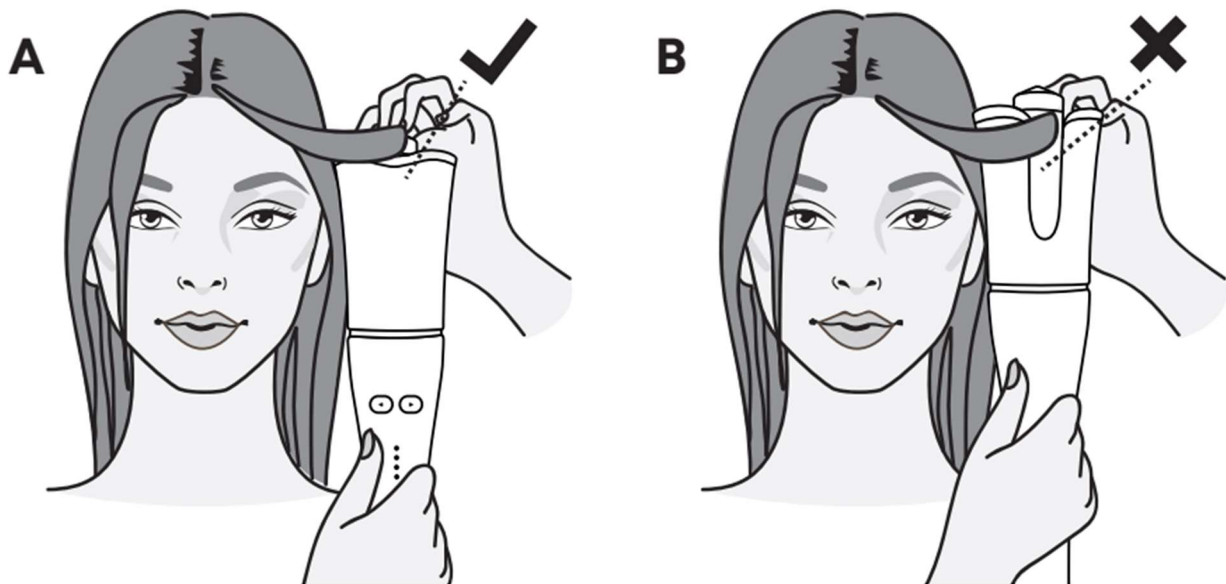
Następnie naciśnij przycisk ustawiania temperatury  °C, aby wybrać wybraną temperaturę zaznaczoną na biało diodą LED. Gdy dioda LED przestanie migać, oznacza to, że produkt osiągnął wybraną temperaturę i jest gotowy do stylizacji. Zobacz tabelę poniżej*

USTAWIENIE	RODZAJU LOKÓW (dla włosów normalnych)	TEMPERATURA
Niska	Luźne fale	170°C
Średnie	Luźne loki	190°C
Wysoka	Regularne loki	210°C

*rodzaj loków zalecany do włosów normalnych

Technologia strumienia jonów jest wskazywana przez niebieską diodę LED.

TWORZENIE IDEALNYCH HOLLYWOODSKICH LOKÓW I FAL



- Podziel każdą warstwę włosów na sekcje o szerokości 3 cm. Wygładź każdą sekcję włosów przez szczotkowanie lub czesanie całej sekcji (od skóry głowy po końce włosów) przed zakręceniem.
- Dla dodatkowej ochrony zastosuj spray chroniący przed wysoką temperaturą.



BARDZO WAŻNE - Podczas kręcenia własnych włosów pamiętaj, aby trzymać urządzenie przyciskami skierowanymi w Twoją stronę, patrz (A). Jeśli kręcisz włosy przyjaciela, przyciski muszą być skierowane w jego stronę. Przeciągnij włosy przez małe wgłębienie z przodu produktu, a następnie w dół przez otwór z tyłu produktu, jak pokazano na (C). Trzymaj urządzenie około 50-75 mm od głowy. (A)

- Wybierz kierunek zwijania, naciskając prawy przycisk lub lewy przycisk kręcenia (funkcja 2), jak pokazano na schemacie D. Pracuj po jednej stronie głowy na raz. Kiedy przejdziesz na drugą stronę, naciśnij przycisk kręcenia w przeciwnym kierunku, aby twoje loki były symetryczne (D).

- **BARDZO WAŻNE** - Proszę nie wkładać palców do otworu z tyłu produktu lub nie próbować dotknąć gorącego wałka.

- Naciśnij i przytrzymaj przycisk kręcenia, a włosy zostaną ułożone i automatycznie owijają się wokół podgrzanego wałka.

- Trzymaj przycisk, gdy włosy są owijane wokół wałka aż usłyszysz sygnał dźwiękowy.

- System zwijania zatrzymuje się i po 10 sekundach rozlegnie się sygnał dźwiękowy, co jest czasem wystarczającym do zakręcenia normalnych włosów.

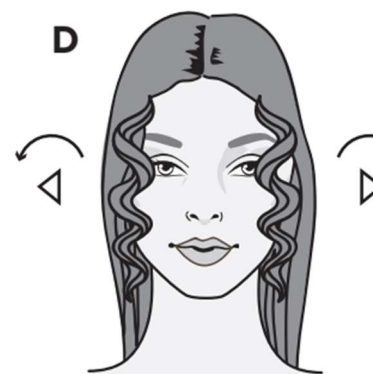
- Po usłyszeniu sygnału dźwiękowego zwolnij przycisk i poczekaj, aż wałek przestanie się obracać przed opuszczeniem urządzenia z włosów w celu uwolnienia loków.

- **Ostrożnie!** Gdy mechanizm zwijania się zatrzyma, zawsze ciągnij produkt w dół aby uwolnić loki.

- Powtórz czynność dla każdej sekcji włosów, pozwalając na ostygnięcie lokówki.

- Po użyciu wyłącz urządzenie, wyjmij wtyczkę z gniazdka i pozostaw do ostygnięcia przed schowaniem.

- **PRODUKT MOŻE SIĘ ZACIĄĆ, JEŚLI ZBYT DUŻO WŁOSÓW ZNAJDUJE SIĘ WOKÓŁ WAŁKA.** W tym przypadku produkt wyłączy się automatycznie. Po prostu pociągnij produkt w dół, aby uwolnić włosy i włącz ponownie, aby kontynuować korzystanie.



Śledź nas na www.revamphair.com, aby uzyskać najnowsze wskazówki i porady dotyczące włosów.

UWAGA:

- Aby zapobiec uszkodzeniu włosów, nie zwijaj tej samej części włosów więcej niż dwa razy

- Podobnie jak w przypadku wszystkich podgrzewanych urządzeń, unikaj częstego używania, aby zapobiec uszkodzeniu włosów

- Unikaj nadmiernego używania produktów do stylizacji, ponieważ może to zniszczyć powłokę na lokówce.

- Podgrzany cylinder i górna część urządzenia bardzo się nagrzewają podczas użytkowania. Aby uniknąć oparzeń, trzymaj wałek z dala od bezpośredniego kontaktu z głową i trzymaj urządzenie tylko za uchwyt.

- Podczas nagrzewania, użytkowania i chłodzenia należy położyć na macie żaroodpornej REVAMP. Należy trzymać produkt tylko za uchwyt.

- Nie zarysuj powierzchni lokówki, ponieważ pogorszy to jej skuteczność.
- Produkt podczas pracy nagrzewa się do bardzo wysokiej temperatury, prosimy o ostrożność podczas używania. Upewnij się, że trzymasz się z dala od skóry głowy i twarzy, aby uniknąć poparzeń.

AUTOMATYCZNE WYŁĄCZANIE

To urządzenie jest wyposażone w funkcję automatycznego wyłączenia, która zwiększa bezpieczeństwo. Jeśli urządzenie jest nieużywane, wyłączy się po 30 minutach. Jeśli chcesz nadal korzystać z urządzenia po tym czasie, naciśnij przycisk zasilania, aby włączyć. Użyj przycisku zasilania, aby wybierać żądaną temperaturę.

Tej funkcji nie należy traktować jako substytutu wyłączenia. **ZAWSZE PAMIĘTAJ O TYM ŻEBY WYŁĄCZYĆ URZĄDZENIE.**

ROZWIĄZYWANIE PROBLEMÓW

PRODUKT MOŻE SIĘ ZACIĄĆ, JEŚLI ZBYT DUŻO WŁOSÓW ZNAJDUJE SIĘ WOKÓŁ BĘBNA. W tym przypadku produkt wyłączy się automatycznie. Po prostu pociągnij produkt w dół, aby uwolnić włosy włącz ponownie, aby kontynuować korzystanie.

CZYSZCZENIE I KONSERWACJA

- Wyłącz urządzenie i pozwól mu całkowicie ostygnąć przed czyszczeniem.
- Przetrzyj wszystkie powierzchnie miękką wilgotną ściereczką. Nie używaj ostrych materiałów ściernych ani środków czyszczących.
- Nie zanurzaj urządzenia w wodzie lub innej cieczy.
- Przed ponownym użyciem upewnij się, że wszystkie części zostały dokładnie wysuszone miękkim ręcznikiem.
- Przechowywać w chłodnym, suchym miejscu.

WAŻNE ZASADY BEZPIECZEŃSTWA

PRODUKT MOŻE SIĘ ZACIĄĆ, JEŚLI ZBYT DUŻO WŁOSÓW ZNAJDUJE SIĘ WOKÓŁ BĘBNA. W tym przypadku produkt wyłączy się automatycznie. Po prostu pociągnij produkt w dół, aby uwolnić włosy i obróć włącz ponownie, aby kontynuować korzystanie

- To urządzenie może być używane przez dzieci w wieku od 16 lat. Osoby o ograniczonych zdolnościach fizycznych, sensorycznych lub umysłowych nie powinny używać tego produktu. Osoby z brakiem doświadczenia i wiedzy mogą korzystać z produktu, jeśli zostały

nadzorowane/poinstruowane i rozumieją związane z tym zagrożenia. Dzieciom nie wolno bawić się urządzeniem. Czyszczenie i konserwacja użytkownika nie mogą być wykonywane przez dzieci, chyba mają więcej niż 16 lat i są nadzorowane. Ryzyko poparzenia — trzymaj urządzenie z dala od zasięgu dzieci poniżej 16 roku życia podczas użytkowania i stygnięcia.

- **OSTRZEŻENIE:** Zawsze upewnij się, że używane napięcie odpowiada napięciu podanemu na

zasilacza przed podłączeniem go do gniazdka sieciowego.

- **OSTRZEŻENIE:** Tego urządzenia nie wolno wносить do łazienki. Nie należy go używać w pobliżu

wanien, umywalek lub innych naczyń zawierających wodę.

- To urządzenie nie może być używane na zewnątrz.
- Odłącz urządzenie, gdy nie ładuje się.
- Nie używaj urządzenia, gdy jesteś senny lub śpisz.
- Nie pozostawiaj włączonego urządzenia bez nadzoru
- Nie kłaść urządzenia, gdy jest włączone.
- Nie obsługuj mokrymi rękoma.
- Nie stawiać urządzenia na miękkich meblach ani materiałach, np. dywan, pościel, ręczniki, dywaniki itp.
- Nie używaj urządzenia w miejscach, gdzie używane są produkty w aerozolu (sprayu) lub jest podawany tlen.
- Nie pozwól, aby kabel ładujący zwisał z krawędzi stołu lub blatu ani nie pozwól, aby miał kontakt z jakimikolwiek gorącymi powierzchniami.
- Nie przenosić urządzenia trzymając za kabel ładujący.
- Nie owijaj kabla ładującego wokół urządzenia. Regularnie sprawdzaj przewód pod kątem jakichkolwiek oznak uszkodzenia.
- Jeśli obudowa zasilacza, przewód zasilacza lub kabel USB do ładowania ulegną uszkodzeniu, natychmiast przerwij użytkowanie i uzyskaj zamienny adapter lub kabel do ładowania USB.
- Nie używaj urządzenia, jeśli jest uszkodzone lub działa nieprawidłowo.
- Nie używaj nasadek innych niż dostarczone z tym produktem.
- **Nie rozbieraj urządzenia. Wewnątrz nie ma części podlegających serwisowaniu.**
- Pozwól urządzeniu ostygnąć przed czyszczeniem i przechowywaniem.
- To urządzenie zawiera baterie, które mogą być wymieniane wyłącznie przez wykwalifikowany personel.

3 LATA GWARANCJI

FKA Brands Ltd gwarantuje, że ten produkt jest wolny od wad materiałowych i wykonawczych przez określony czas **3 lat** od daty zakupu, z wyjątkiem przypadków opisanych poniżej. Gwarancja tego produkt FKA Brands Ltd nie obejmuje uszkodzeń spowodowanych niewłaściwym użytkowaniem lub nadużyciem; wypadkiem; dodaniem nieautoryzowanego akcesorium; modyfikacją produktu; lub przez jakiekolwiek inne warunki, które są poza kontrolą FKA Brands Ltd. Niniejsza gwarancja jest skuteczna tylko wtedy, gdy produkt jest zakupiony i eksploatowany w Wielkiej Brytanii / UE. Produkt wymagający modyfikacji lub dostosowania aby umożliwić jego działanie w dowolnym innym kraju niż kraj, dla którego została zaprojektowany, wyprodukowany, zatwierdzony i/lub autoryzowany, lub naprawy produktów uszkodzonych przez modyfikacje nie są objęte niniejszą gwarancją. FKA Brands Ltd nie ponosi odpowiedzialności za wszelkiego rodzaju szkody przypadkowe, wtórne lub specjalne.

Aby uzyskać serwis gwarancyjny na swój produkt, zwróć produkt do lokalnego serwisu centrum wraz z paragonem sprzedaży z datą (jako dowód zakupu). Po otrzymaniu FKA Brands Ltd naprawi lub wymieni, odpowiednio, Twój produkt i zwróci go Tobie, bez do-

datkowych kosztów. Gwarancja jest realizowana wyłącznie za pośrednictwem centrum serwisowego. Serwis tego produktu przez kogokolwiek innego niż centrum serwisowe unieważnia gwarancję. Niniejsza gwarancja nie ma wpływu na Twoje prawa ustawowe. Lokalne centrum serwisowe można znaleźć na stronie www.revamphair.com/servicecentres

Telefon: 0044(0)1473874016

E-mail: csupport@revamphair.com

Wyjaśnienie WEEE



To oznaczenie oznacza, że tego produktu nie należy wyrzucać razem z innymi gospodarstwami domowymi odpadów w całej UE. Aby zapobiec możliwym szkodom dla środowiska lub zdrowia ludzi z niekontrolowanego usuwania odpadów, poddaj je recyklingowi w sposób odpowiedzialny, aby promować zrównoważone ponowne wykorzystanie zasobów materialnych. Aby zwrócić używane urządzenie, skorzystaj z systemów zwrotu i zbiórki lub skontaktuj się ze sprzedawcą, u którego znajdował się produkt zakupione. Mogą zabrać ten produkt do bezpiecznego dla środowiska recyklingu.