



Cieszymy się, że używasz słuchawek JLab!
Jesteśmy dumni z naszych produktów i całkowicie za nie ręczymy.

SLUCHAWKI
STUDIO ANC



GWARANCJA

Wszystkie roszczenia gwarancyjne są rozpatrywane przez JLab według naszego wyłącznego uznania. Zachowaj dowód zakupu, aby zapewnić sobie możliwość skorzystania z gwarancji.



SKONTAKTUJ SIĘ Z NAMI

Skontaktuj się z nami, pisząc na adres support@jlab.com lub odwiedź intl.jlab.com/contact

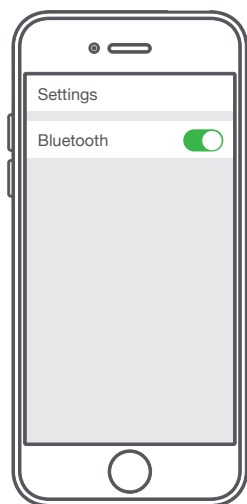
ZAREJESTRUJ SIĘ DZISIAJ

intl.jlab.com/register

Nowości o produktach | Porady
FAQ i nie tylko

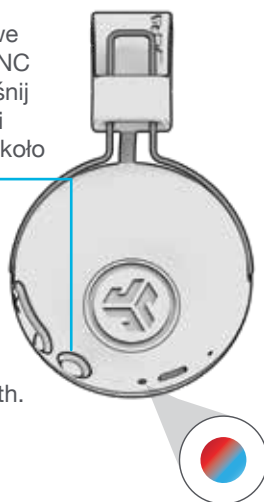
PIERWSZA KONFIGURACJA: PAROWANIE PRZEZ BLUETOOTH

- 1 Włącz Bluetooth w ustawieniach urządzenia.

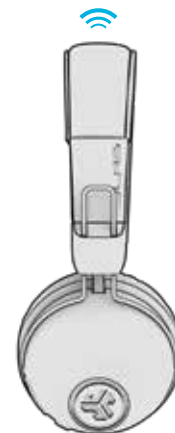
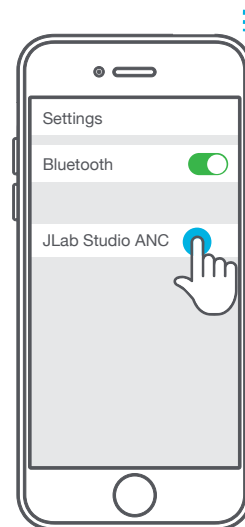


- 2 Gdy bezprzewodowe słuchawki Studio ANC są wyłączone, naciśnij przycisk włączania i przytrzymaj przez około 8 sekund.

Szybko migająca czerwona i niebieska lampka sygnalizuje wyszukiwanie urządzenia Bluetooth.



- 3 Aby nawiązać połączenie, wybierz „JLab Studio ANC” w ustawieniach urządzenia.



Po sparowaniu słuchawek usłyszysz 2 sygnały dźwiękowe i niebieska lampka będzie powoli migać.

PAROWANIE NOWYCH / DODATKOWYCH URZĄDZEŃ:

Wyłącz Bluetooth w sparowanym wcześniej urządzeniu i włącz w nowym urządzeniu. Powtórz **PIERWSZĄ KONFIGURACJĘ** dla nowych urządzeń.

Uwagi:

- Bluetooth jest bezprzewodową technologią radiową i jest wrażliwy na przedmioty znajdujące się między słuchawkami a podłączonym urządzeniem. Słuchawki są przeznaczone do użytku w odległości 10 metrów od podłączonego urządzenia, bez większych przedmiotów (ścian itp.) pomiędzy nimi.
- Po pomyślnym podłączeniu słuchawki zapamiętują urządzenie i automatycznie łączą się przy następnym włączeniu. W danym momencie może być podłączone tylko jedno urządzenie. Aby sparować inne urządzenie, najpierw usuń połączenie z bieżącym urządzeniem w ustawieniach Bluetooth.
- Jeśli z jakiegoś powodu połączenie z Bluetooth zostanie przerwane, ręcznie podłącz ponownie urządzenie Bluetooth.

FUNKCJE PRZYCISKÓW

ZWIĘKSZANIE GŁOŚNOŚCI:

Naciśnij jeden raz

PRZEWIJANIE UTWORU DO PRZODU:

Naciśnij i przytrzymaj dłużej niż 2 sekundy

ZMNIEJSZANIE GŁOŚNOŚCI:

Naciśnij jeden raz

PRZEWIJANIE UTWORU WSTECZ:

Naciśnij i przytrzymaj dłużej niż 2 sekundy

WŁĄCZANIE / WYŁĄCZANIE:

Naciśnij i przytrzymaj dłużej niż 2 sekundy

ODTWARZANIE / PAUZA / ODBIERANIE POŁĄCZEŃ / KOŃCZENIE POŁĄCZEŃ:

Naciśnij jeden raz

ODRZUCANIE POŁĄCZEŃ

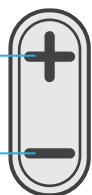
PRZYCHODZĄCYCH: Naciśnij i przytrzymaj dłużej niż 1 sekundę

AKTYWACJA SIRI (IOS) LUB „OK GOOGLE” (ANDROID):

Naciśnij dwa razy

PAROWANIE PRZEZ BLUETOOTH:

Patrz PIERWSZA KONFIGURACJA



WŁĄCZENIE AKTYWNEJ REDUKCJI HAŁASU (ANC)

AKTYWNA REDUKCJA HAŁASU (ANC)

POŁĄCZENIE BLUETOOTH:

Naciśnij raz, aby włączyć/wyłączyć.

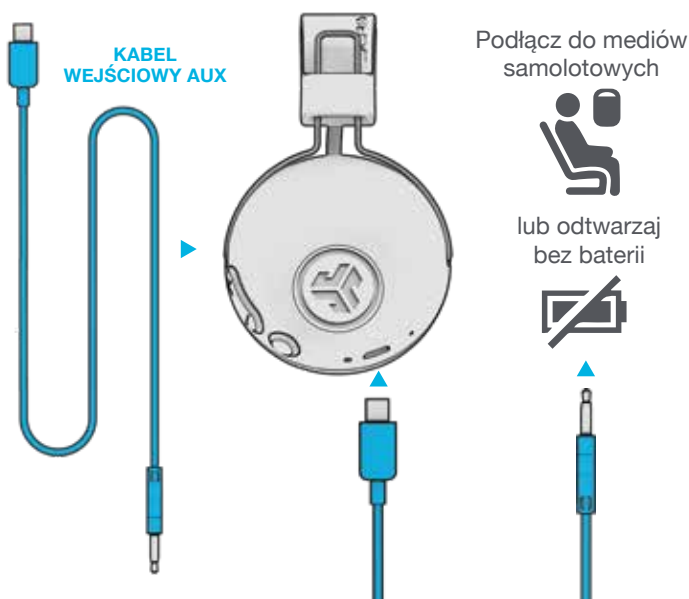
Włączenie: 2 sygnały **Wyłączenie:** 1 sygnał

POŁĄCZENIE AUX:

Naciśnij i przytrzymaj przez minimum 2 sekundy, aby włączyć/wyłączyć.

Włączenie: 2 sygnały **Wyłączenie:** 1 sygnał

WEJŚCIE AUX



UWAGA:

- Funkcja aktywnej redukcji hałasu (ANC) może działać przy połączeniu AUX. Naciśnij i przytrzymaj przycisk ANC przez minimum 2 sekundy, aby włączyć/wyłączyć.
- Wejście AUX rozłącza połączenie Bluetooth z urządzeniem. Odłącz kabel, aby wrócić do połączenia Bluetooth.
- Funkcje przycisku na Twoim urządzeniu Bluetooth nie będą działać, gdy podłączone jest wejście AUX.
- Głośność zależy od ustawień AUX Twojego urządzenia. Ustaw ją odpowiednio.

ŁADOWANIE

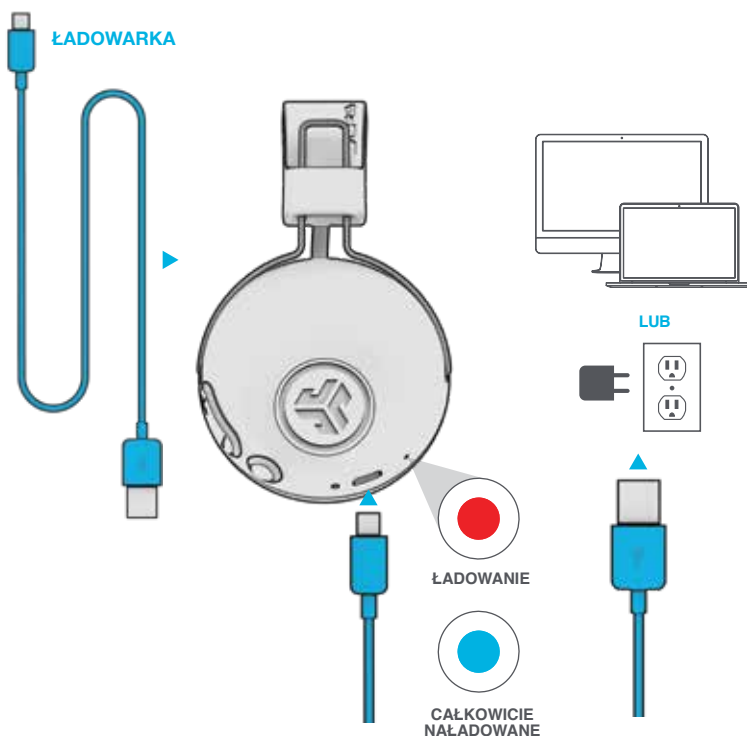
Uwaga: Aby uzyskać optymalną wydajność, przed użyciem ładuj przez całą noc za pomocą kabla micro USB. Całkowite naładowanie trwa około 3 godzin.

Podłącz do słuchawek wtyczkę micro USB (w zestawie) i podłącz kabel USB do komputera lub adaptera AC (nie należy do zestawu). Upewnij się, że połączenie USB ma źródło zasilania.

Ciągłe świecenie na czerwono sygnalizuje ładowanie słuchawek.

Ciągłe świecenie na niebiesko sygnalizuje zakończenie ładowania.

Uwaga: Słuchawek Bluetooth Studio ANC można używać podczas ładowania. Włącz zasilanie i podłącz do urządzenia po rozpoczęciu ładowania.



UWAGA!

- Nie dopuszczaj, aby do nauszników dostała się wilgoć lub płyny.
- Unikaj bardzo wysokich lub bardzo niskich temperatur oraz wilgoci.
- Nie dopuszczaj do spadania lub zgniatania słuchawek, naciągania kabla przez gwałtowne pociągnięcie lub użycie dużej siły, ani nie zginaj kabla pod ostrym kątem.
- W nausznikach słuchawek może gromadzić się wosk i pogarszać jakość dźwięku. Aby poprawić jakość dźwięku, ostrożnie usuń wosk bawełnianym wacikiem lub innym małym przyrządem.
- Jeśli odczuwasz dyskomfort lub ból, spróbuj zmniejszyć głośność lub na jakiś czas zaprzestać używania.
- Jeśli regularnie odczuwasz dyskomfort podczas korzystania z tego produktu, przerwij używanie i skonsultuj się z lekarzem.
- Słuchawki powinny się traktować tak, jak ładne okulary przeciwsłoneczne, a więc przechowywać w bezpiecznym miejscu, gdy nie są używane.



[Kup produkty](#) | [Powiadomienia o produktach](#) | ["Wygrzewanie" słuchawek](#)

JLab Store + Burn-in Tool

