

CINEMA 600 SOUND BAR

Klipsch



INSTRUKCJA OBSŁUGI

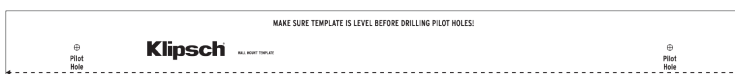
SPIS TREŚCI

- 1 - ZAWARTOŚĆ PUDEŁKA
- 2 - SOUNDBAR
- 3 - INSTALACJA GŁOŚNIKA
- 4 - POŁĄCZENIA - HDMI - ARC
- 5 - WYŁĄCZANIE GŁOŚNIKÓW TV
- 6 - ZŁĄCZA - CYFROWE OPTYCZNE
- 7 - ZŁĄCZA - ANALOGOWE 3.5 mm
- 8 - UMIEJSCOWIENIE SUBWOOFERA
- 9 - BEZPRZEWODOWE PODŁĄCZANIE SUBWOOFERA
- 10 - PONOWNE PODŁĄCZANIE SUBWOOFERA
- 11 - PILOT
- 12 - WYBIERANIE TRYBÓW DIALOGU
- 13 - PRZYCIŚK SURROUND - SURROUND 3 NIEPODŁĄCZONE
- 15 - POZIOM SURROUND - SURROUND 3 PODŁĄCZONE
- 16 - NIEZALEŻNA GŁOŚNOŚĆ SURROUND - SURROUND 3 PODŁĄCZONE
- 17 - TECHNOLOGIA BEZPRZEWODOWA BLUETOOTH®
- 19 - PROGRAMOWANIE PILOTA TV
- 20 - KODY PILOTA ZDALNEGO STEROWANIA
- 20 - TRYBY SURROUND
- 21 - WŁĄCZANIE/WYŁĄCZANIE DIOD LED
- 21 - PRZYWRACANIE USTAWIEŃ FABRYCZNYCH
- 22 - PAROWANIE SURROUND
- 22 - KONSERWACJA I CZYSZCZENIE

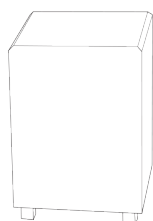
ZAWARTOŚĆ PUDEŁKA



Soundbar



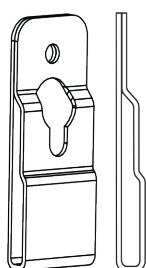
Szablon montażowy



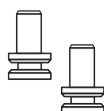
Subwoofer



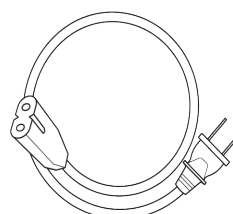
Pilot



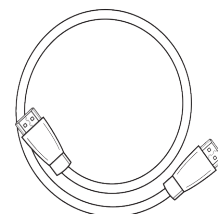
Zaczepy montażowe (2)



śruby montażowe (2)



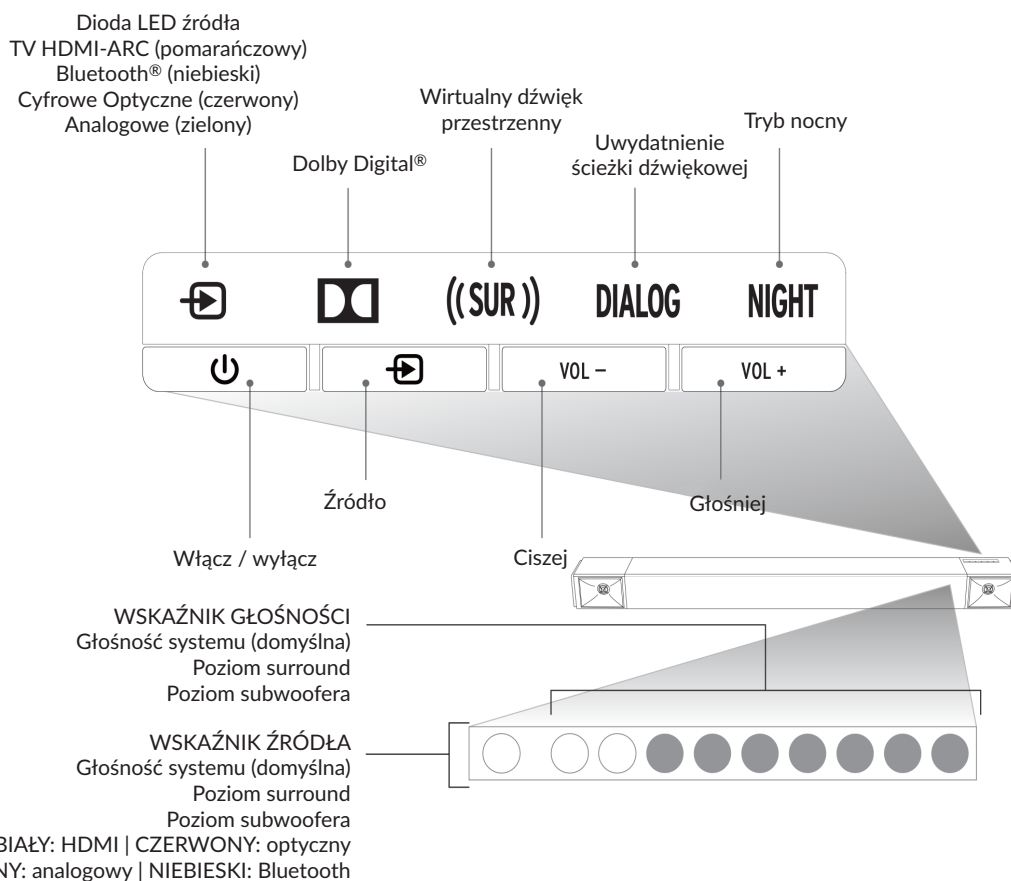
Przewód zasilający (2)



Kabel HDMI

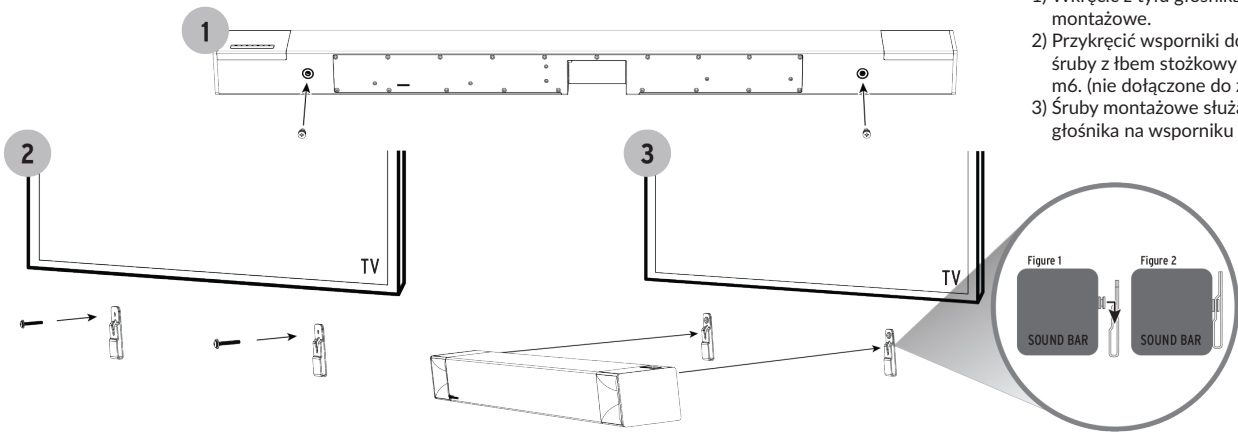
1

SOUNDBAR

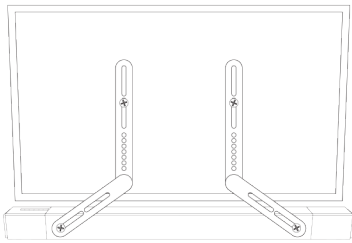


2

INSTALACJA GŁOŚNIKA



INSTALACJA GŁOŚNIKA NA TV

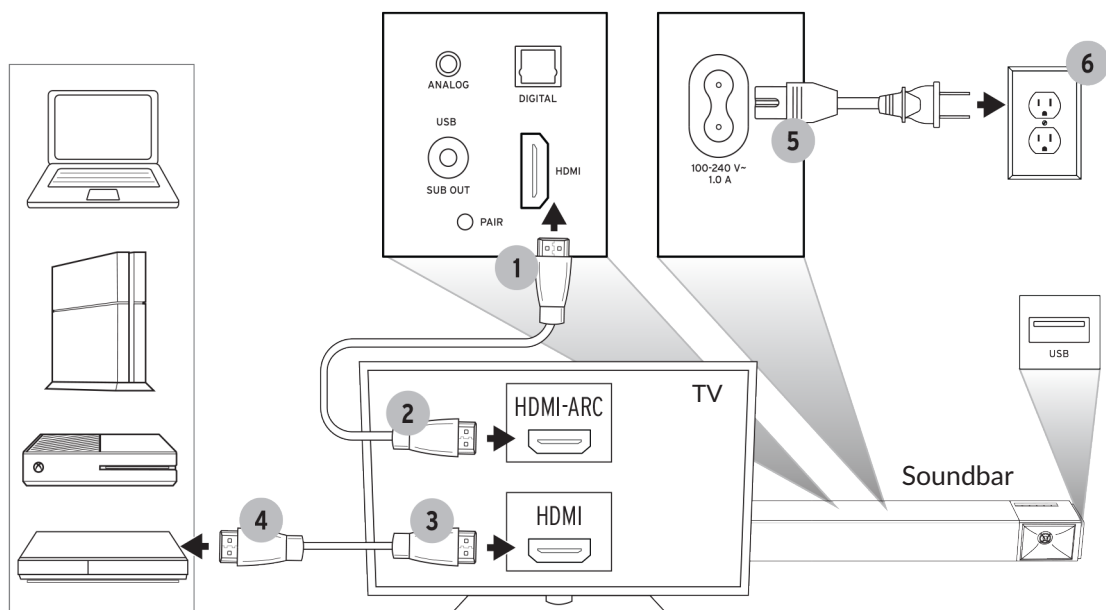


Wspornik dostępny oddzielnie.

3

POŁĄCZENIA - HDMI - ARC

Podstawowe wejście HDMI TV nie pozwoli na przesył sygnału audio z telewizora do głośnika soundbar. Do przesyłu dźwięku z telewizora do głośnika soundbar Cinema 600 należy użyć HDMI-ARC (z włączonym CEC), złącze optyczne lub połączenie analogowe.



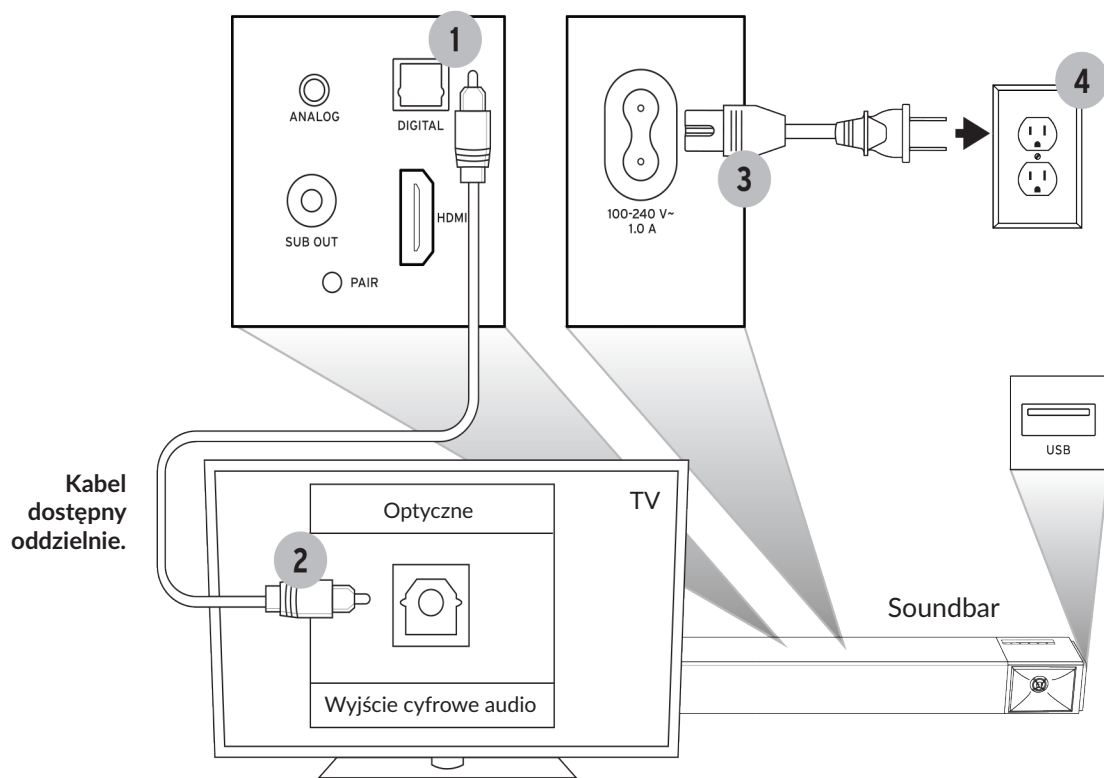
4

WYŁĄCZANIE GŁOŚNIKÓW TV



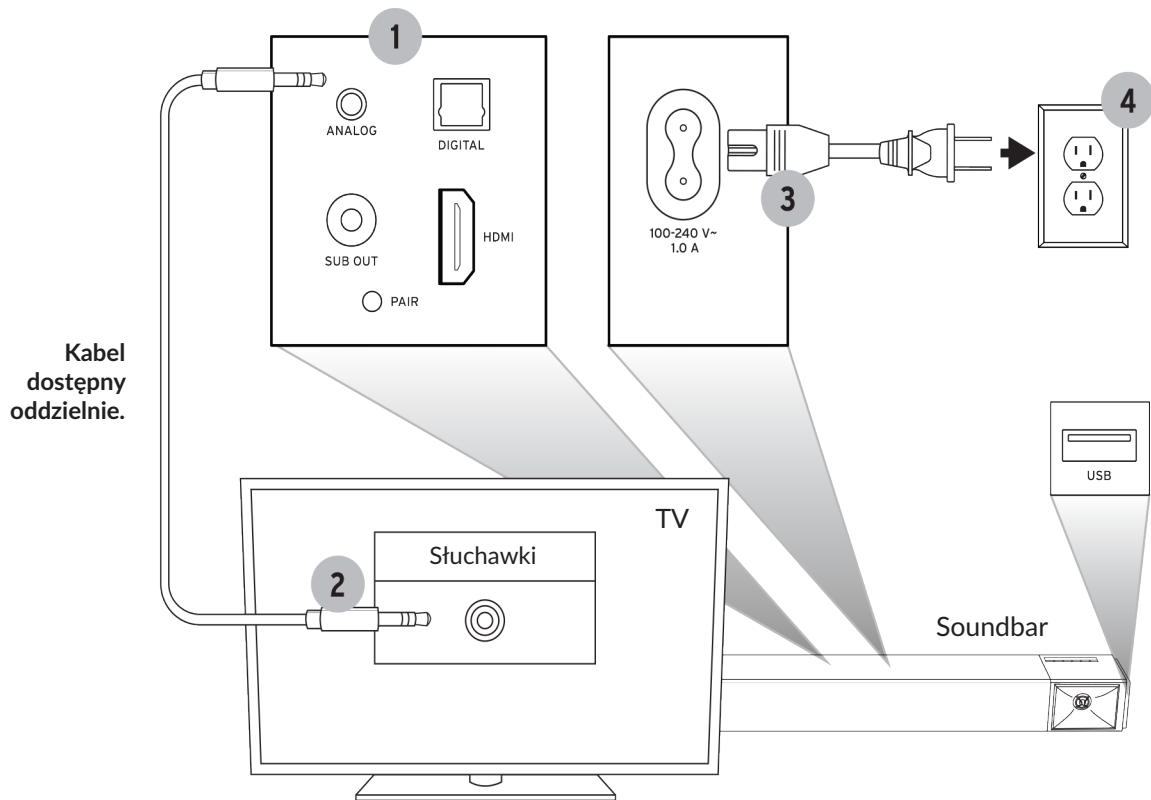
5

ZŁĄCZA - CYFROWE OPTYCZNE (JEŚLI TV NIE MA WYJŚCIA OPTYCZNEGO ZOBACZ NASTĘPNĄ STRONĘ)



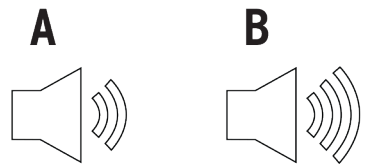
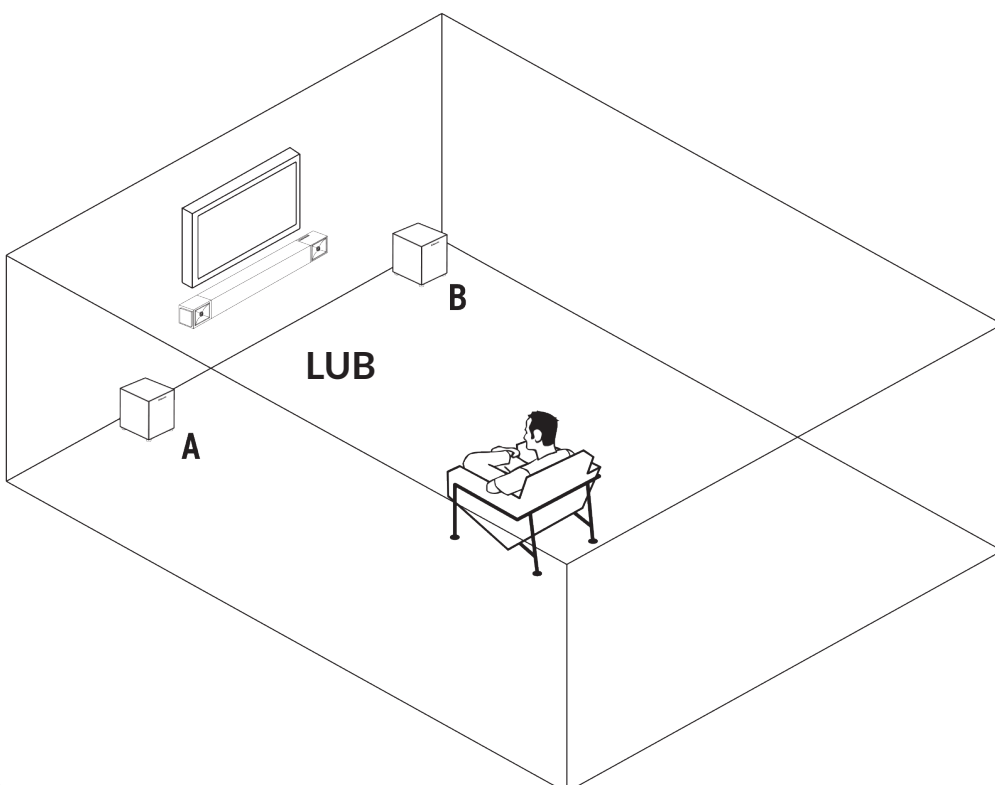
6

ZŁĄCZA - ANALOGOWE 3.5 mm



7

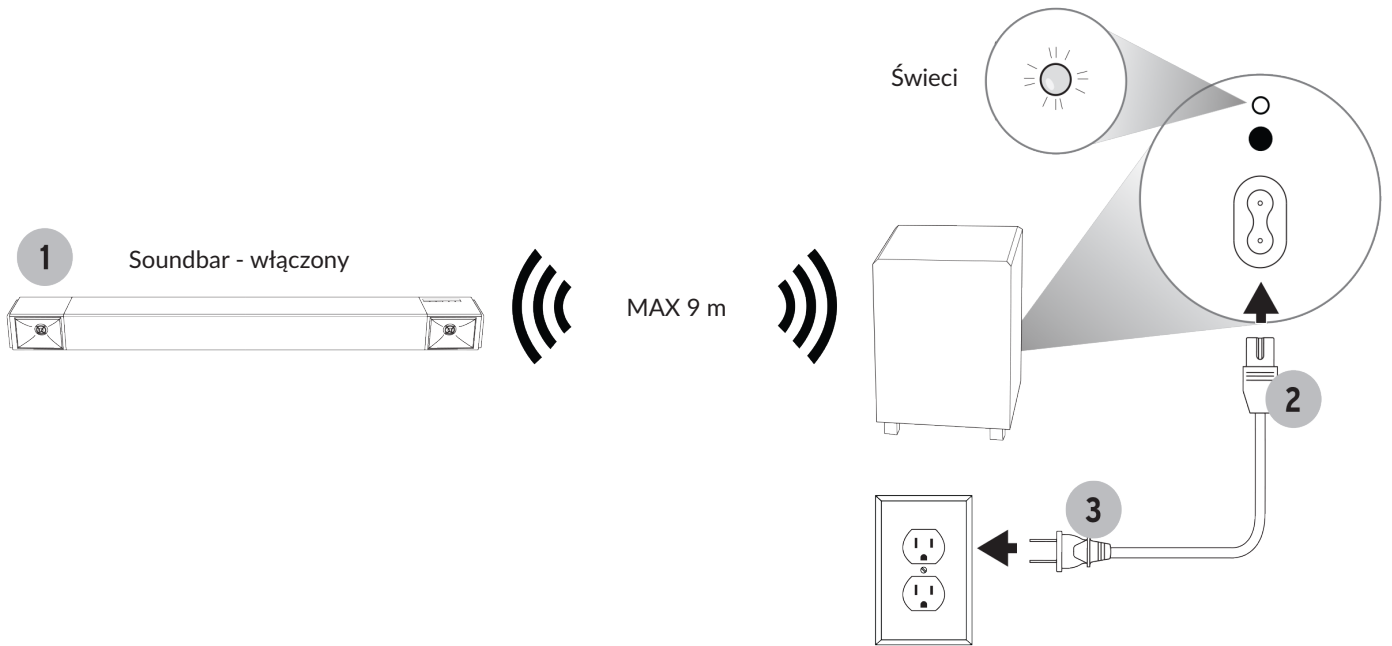
UMIEJSCOWIENIE SUBWOOFERA



Umieszczenie subwoofera w rogu pomieszczenia zwiększy ilość basów, podczas gdy umieszczenie wzdłuż środka ściany lub w pomieszczeniu zmniejszy intensywność basów.

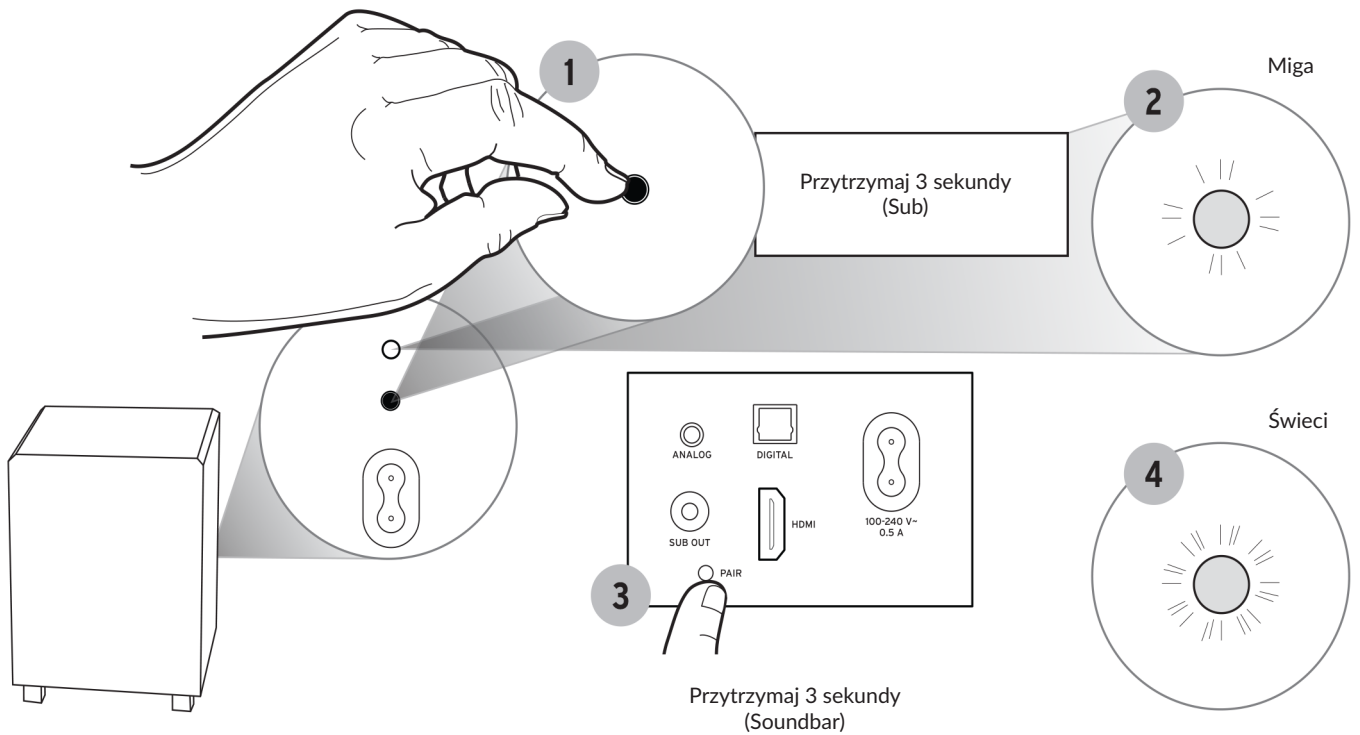
8

BEZPRZEWODNE PODŁĄCZANIE SUBWOOFERA

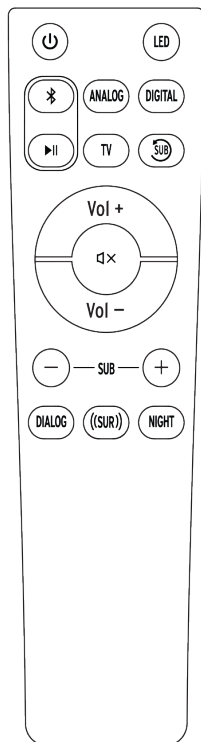


9

PONOWNE PODŁĄCZANIE SUBWOOFERA



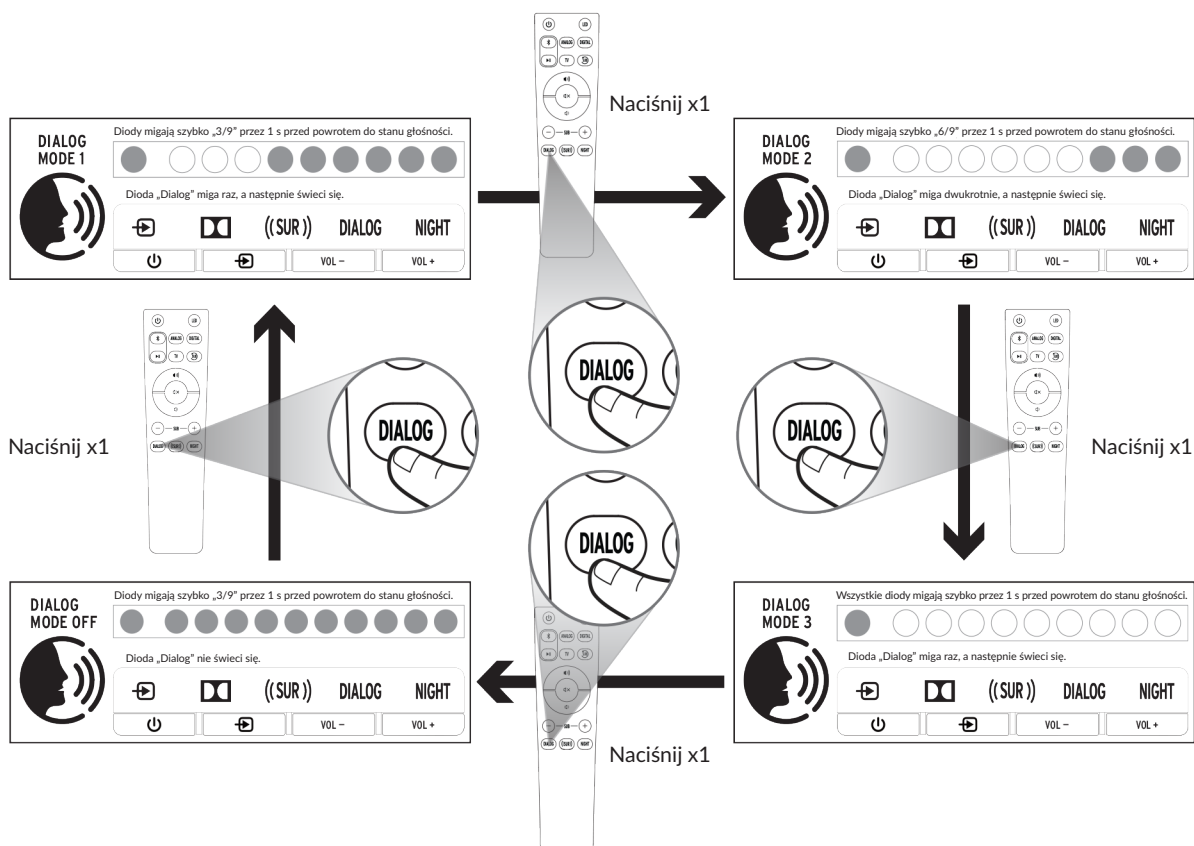
10



- Włącz/Wyłącz
- Włącz/Wyłącz LEDy (Soundbar)
- Wybór źródła Bluetooth®
- Wybór źródła (analog 3.5 mm)
- Wybór źródła (optyczne)
- Odtwarzanie /pauza
- Wybór źródła (HDMI)
- Resetuj Sub

- Głośność systemu
- Wycisz
- Poziom subwoofera
- Uwydatnienie ścieżki dźwiękowej Tryb 1,2,3 i wyłączenie
- Wirtualny dźwięk przestrzenny Regulacja poziomu
- Tryb nocny Włącz/wyłącz

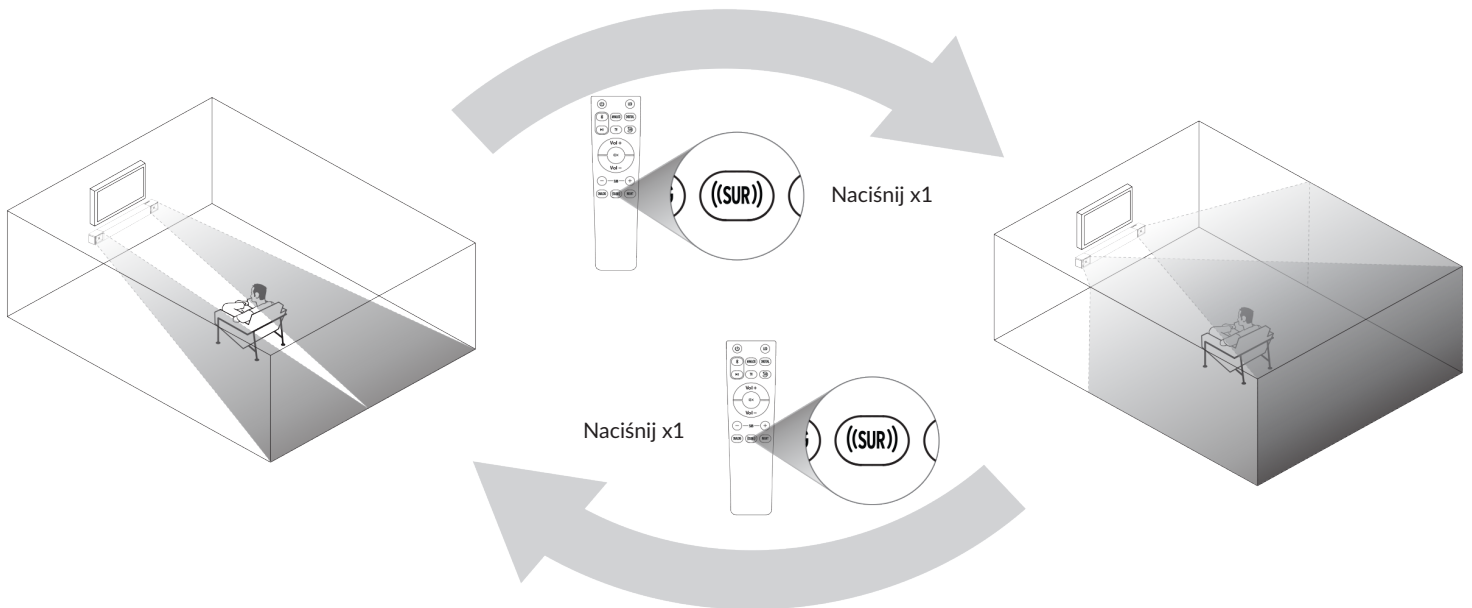
WYBIERANIE TRYBÓW DIALOGU



PRZYCISK SURROUND - SURROUND 3 NIEPODŁĄCZONE

Wirtualny dźwięk przestrzenny **wyłączony**

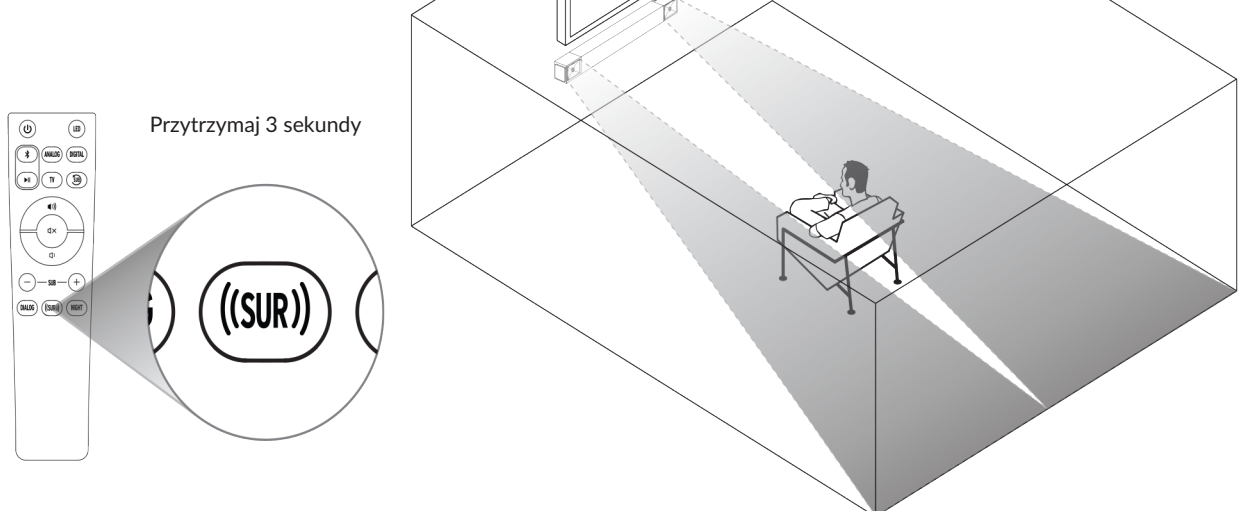
Wirtualny dźwięk przestrzenny **włączony**



13

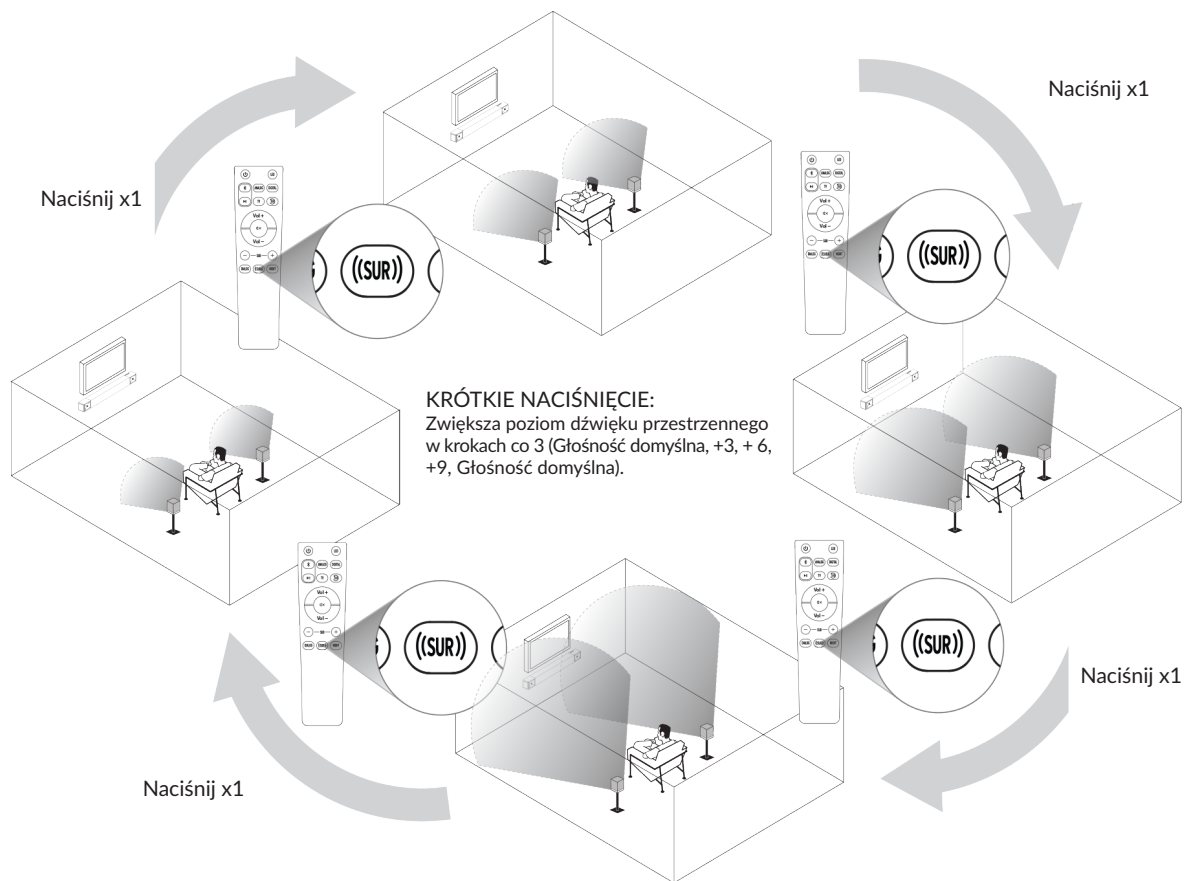
PRZYCISK SURROUND - SURROUND 3 NIEPODŁĄCZONE

Wirtualny dźwięk przestrzenny **wyłączony**



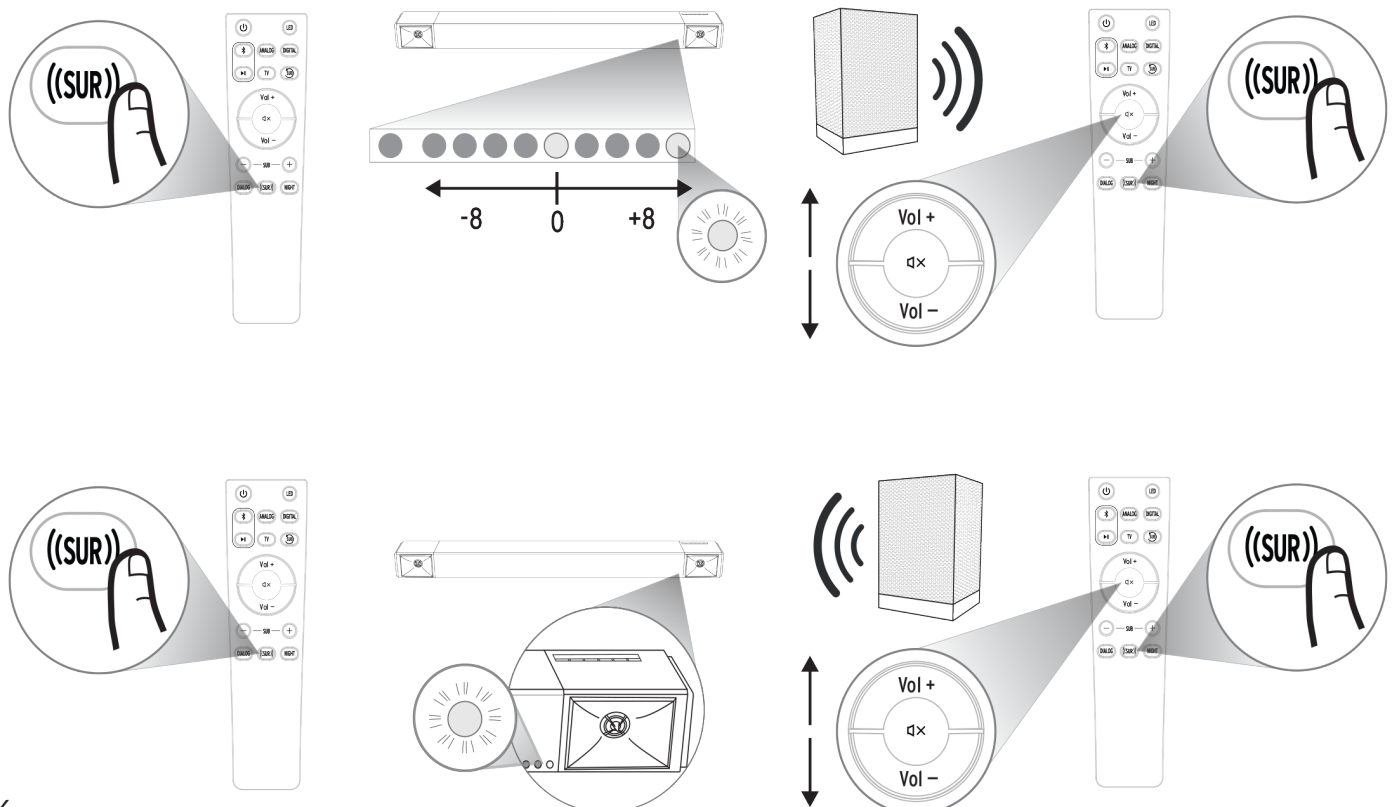
14

POZIOM SURROUND - SURROUND 3 PODŁĄCZONE



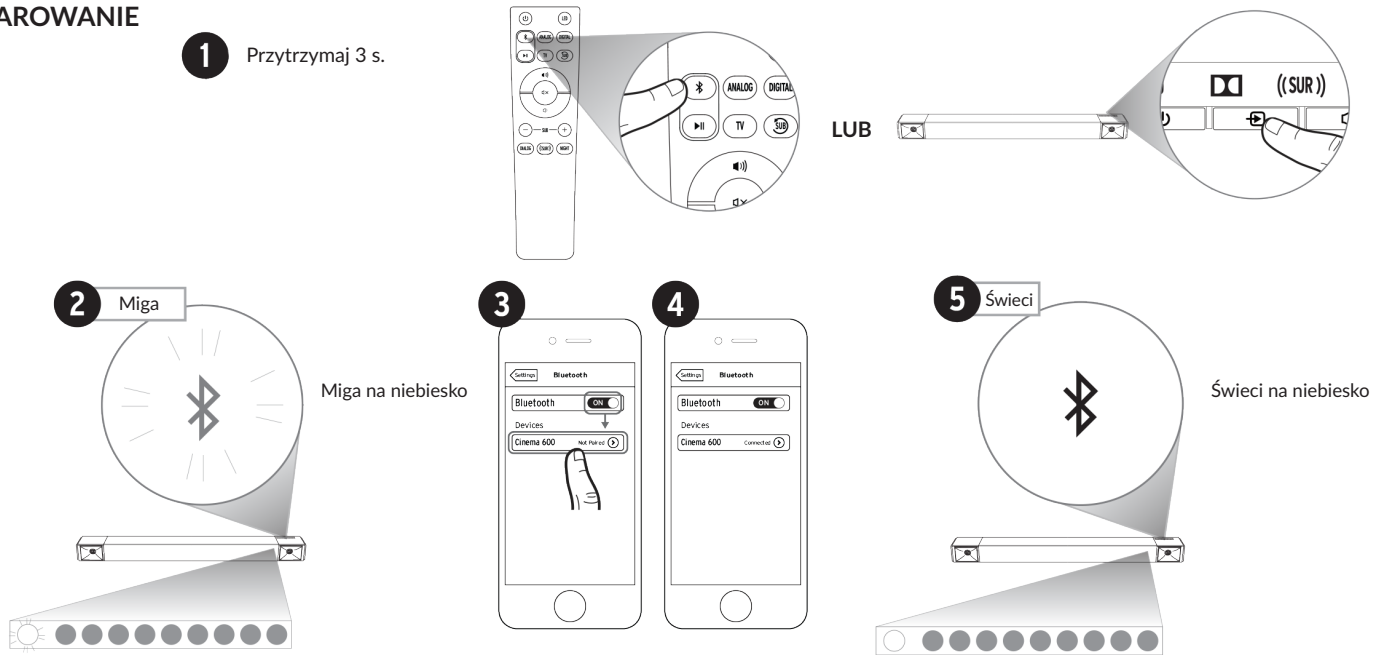
15

NIEZALEŻNA GŁOŚNOŚĆ SURROUND - SURROUND 3 PODŁĄCZONE



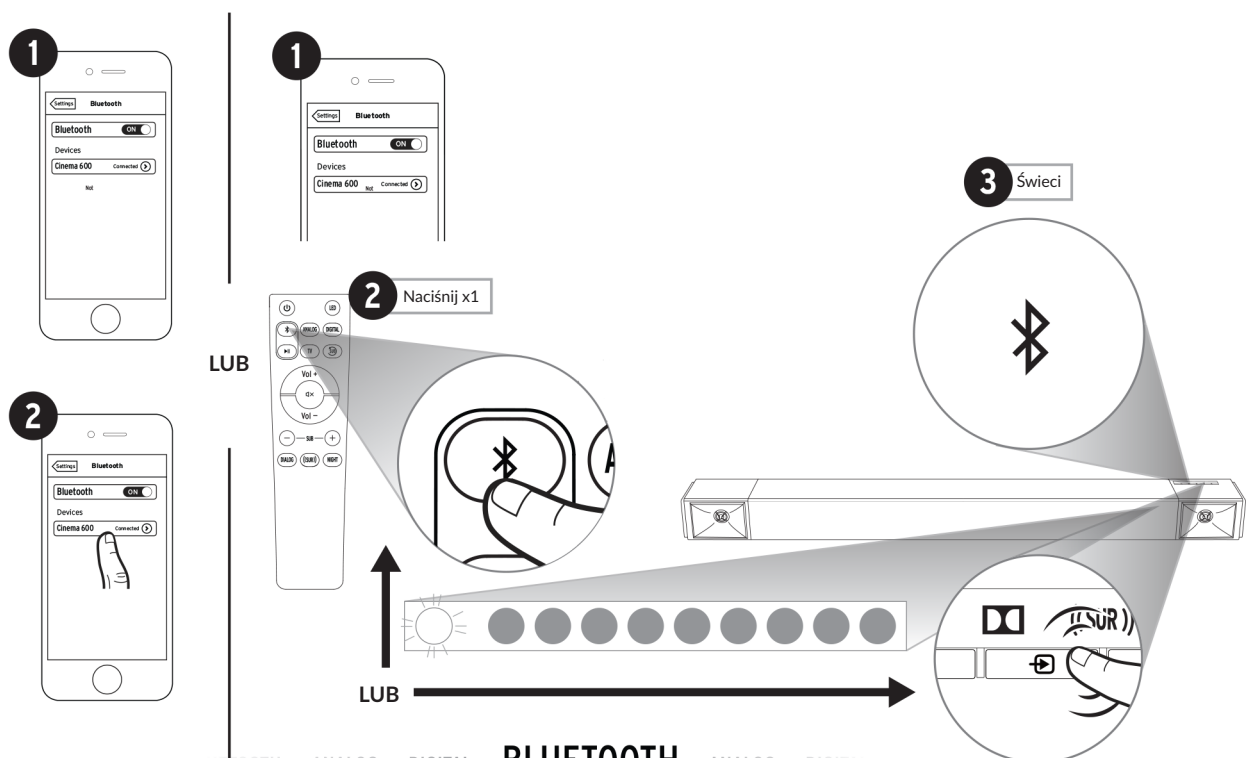
16

PAROWANIE



17

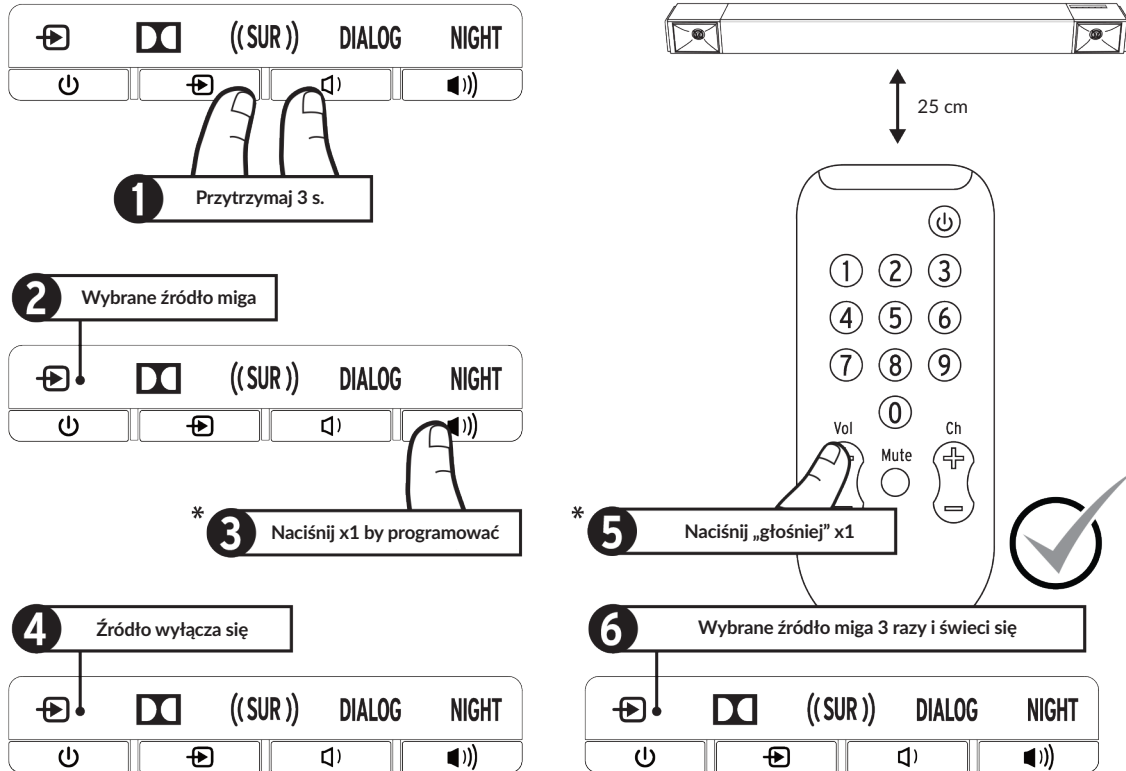
PONOWNE POŁĄCZENIE



18

PROGRAMOWANIE PILOTA TV

Możesz zaprogramować swój pilot TV do sterowania soundbarem.



* Aby zaprogramować przyciski zmniejszania głośności i wyciszania, powtórz przedstawione kroki i zastąp krok 3 oraz 5 przyciskiem, który chcesz zaprogramować.

19

KODY PILOTA ZDALNEGO STEROWANIA (DLA PILOTÓW UNIWERSALNYCH I TV KABLOWYCH)

RCA*	41609 lub 43915
DIRECTV	31609
XFINITY**	31531 lub 31023
BRIGHT HOUSE	288
AT&T (SILVER)	5156 lub 5023
AT&T (BLACK)	5156

KODY HEX - ZESTAW 1	
GŁOŚNIEJ	0x 856A 9F60
CISZEJ	0x 856A 9E61
WYCISZ	0x 856A 9966

* WYMAGANY PRZYCIŚK AUDIO/AUX LUB AUDIO-SB
 ** CZERWONY CENTRALNY PRZYCIŚK
 UWAGA: NIE WSZYSTKIE UNIWERSALNE PILOTY SĄ KOMPATYBILNE

KODY HEX - ZESTAW 3	
GŁOŚNIEJ	0x A55A 0AF5
CISZEJ	0x A55A 0BF4
WYCISZ	0x A55A 12ED

KODY HEX - ZESTAW 4	
GŁOŚNIEJ	0x 859A 817E
CISZEJ	0x 859A 827D
WYCISZ	0x 859A 8778

TRYBY SURROUND



DOLBY AUDIO™

- Aktywny tylko przy sygnale Dolby® Digital

((SUR))

WIRTUALNY DŹWIĘK PRZESTRZENNY

- Klipsch DSP
- Niezależny od ustawień EQ (Naturaly, Uwydatnienie ścieżki dialogowej, Nocny)
- Może być włączony niezależnie od Dolby Digital

DIALOG

UWYDATNIENIE ŚCIEŻKI DIALOGOWEJ

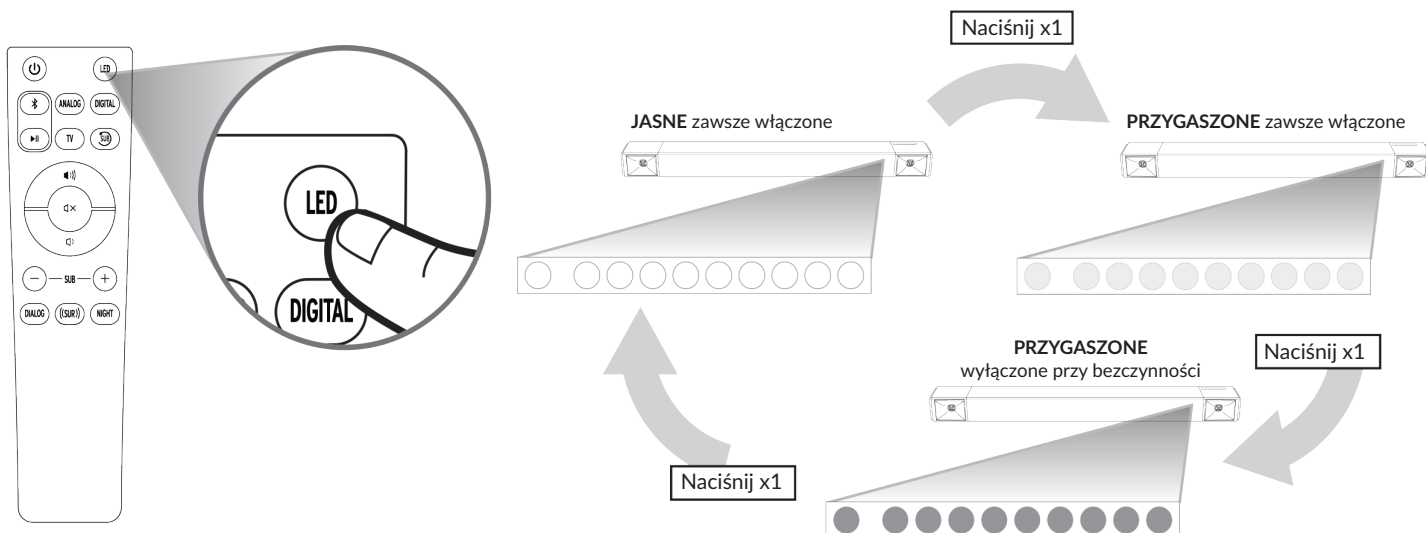
- Optymalizacja EQ dla ścieżki dialogowej
- Może być włączony niezależnie od Dolby Digital i Wirtualnego dźwięku przestrzennego

NIGHT

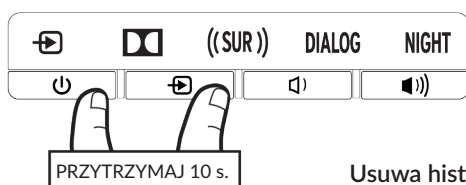
TRYB NOCNY

- Zmniejsza zakres dynamiki
- Wyłączony subwoofer
- Może być włączony niezależnie od Dolby Digital i Wirtualnego dźwięku przestrzennego
- Aktywny tylko jeden profil EQ na raz (Naturaly, Uwydatnienie ścieżki dialogowej, Nocny)

WŁĄCZANIE/WYŁĄCZANIE DIOD LED



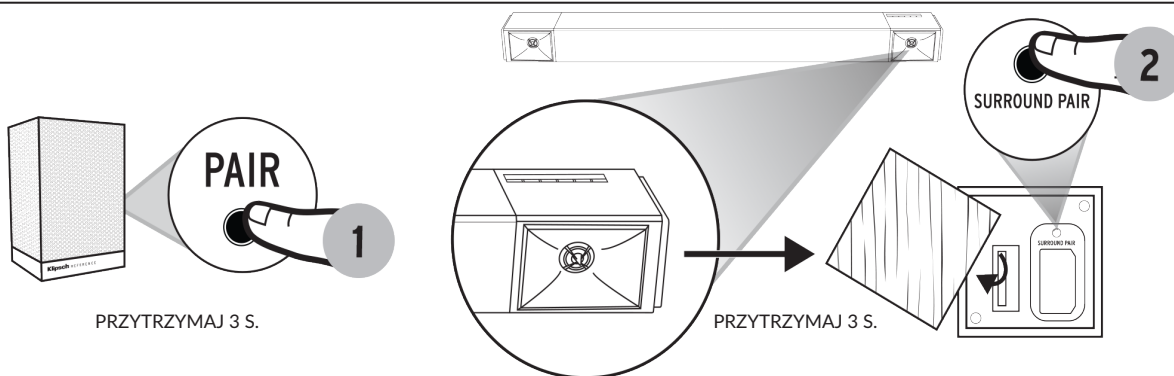
PRZYWRACANIE USTAWIEŃ FABRYCZNYCH



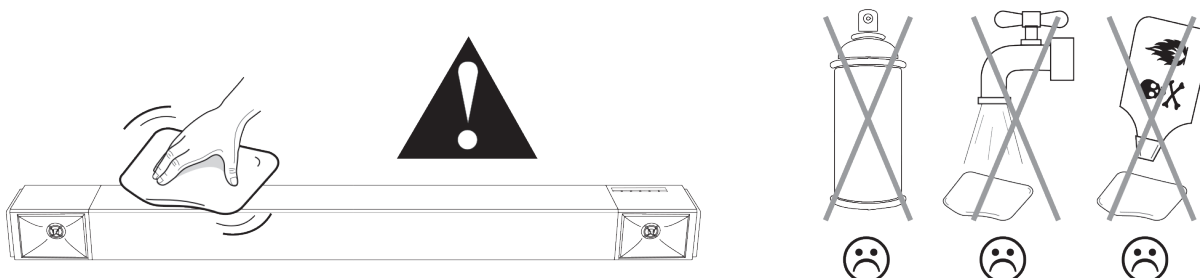
Usuwa historię parowania Bluetooth® i polecenia IR użytkownika.

21

PAROWANIE SURROUND




KONSERWACJA I CZYSZCZENIE




22

INSTRUKCJE BEZPIECZEŃSTWA

1. Przeczytaj poniższe instrukcje.
2. Zachowaj poniższe instrukcje.
3. Stosuj się do wszelkich ostrzeżeń.
4. Stosuj się do wszelkich instrukcji.
5. Nie używaj urządzenia w pobliżu wody.
6. Czyść tylko suchą szmatką.
7. Nie blokuj żadnych wylotów wentylacyjnych. Montuj zgodnie z instrukcjami producenta.
8. Nie umieszczaj sprzętu przy źródłach ciepła takich jak grzejniki, wyloty ciepłe, kuchenki czy inne urządzenia, emitujące ciepło.
9. Nie wprowadzaj zmian do spolaryzowanej wtyczki lub wtyczki uziemiającej. Spolaryzowana wtyczka ma dwa ostrza z jednym szerszym niż pozostałe. Wtyczka uziemiająca ma dwa bolce i trzeci punkt uziemiający. Szerokie ostrze lub trzeci bolec służą twojemu bezpieczeństwu. Jeśli wtyczki nie można włożyć do gniazda, należy poprosić elektryka o wymianę przestarzałego gniazda.
10. Chroni kabel zasilający przed deptaniem bądź przygniataciem, zwłaszcza przy wtyczkach, gniazdkach i punktach wyjścia z urządzenia.
11. Używaj tylko elementów/akcesoriów dostarczonych przez producenta.

 Symbol błyskawicy w trójkącie równobocznym ma ostrzegać użytkownika przed obecnością nieizolowanego „niebezpiecznego napięcia” w obrębie produktu, mogącego grozić porażeniem elektrycznym.


 Wykrzyknik w trójkącie równobocznym ma zwracać uwagę użytkownika na obecność szczególnie istotnych instrukcji dotyczących działania i serwisowania produktu w załączonej do urządzenia dokumentacji.

12. Odłączaj sprzęt podczas burz i w przy dłuższych okresach nieużywania.
13. Wszelkie prace serwisowe pozostaw wykwalifikowanemu personelowi. Serwis jest wymagany, gdy osprzęt zostanie jakkolwiek uszkodzony, na przykład na długości kabla, przy wtyczce, w razie zalania lub wrzucenia do środka ciał obcych, zawilgotnienia, nieprawidłowego działania czy też upuszczenia.
14. OSTRZEŻENIE: Aby zmniejszyć ryzyko pożaru lub porażenia prądem, urządzenie nie powinno być narażone na deszcz lub wilgoć, nie należy umieszczać na tym urządzeniu przedmiotów wypełnionych cieczami, takich jak np. wazon.
15. Aby całkowicie odłączyć urządzenie od zasilania, odłącz wtyczkę przewodu zasilającego z gniazdka.
16. Wtyczka sieciowa przewodu zasilającego musi być łatwo dostępna.
17. Nie przeciążaj gniazdek ściennych ani przedłużaczy powyżej ich pojemności znamionowej, ponieważ może to spowodować porażenie prądem lub pożar.
18. Sprzęt powinien być używany w maksymalnej temperaturze otoczenia 45° C.

OSTRZEŻENIE: Aby zmniejszyć ryzyko pożaru lub porażenia prądem, nie wystawiać urządzenia na deszcz lub wilgoć.

OSTRZEŻENIE: Aby zapobiec obrażeniom, urządzenie musi być bezpiecznie przymocowane do podłogi / ściany zgodnie z instrukcją instalacji.


OSTRZEŻENIE: Nie umieszczać na urządzeniu źródeł otwartego ognia.

 OSTRZEŻENIE: To urządzenie klasy II lub podwójnie izolowane urządzenie elektryczne. Nie wymaga uziemienia.

PRODUKT ZAWIERA BATERIĘ. NIEWŁAŚCIWE UŻYTKOWANIE MOŻE SPOWODOWAĆ:

- Zagrożenie dymem lub gazem
- Zagrożenie cieplne
- Zagrożenie pożarowe
- Zagrożenie wybuchem

23

 OSTRZEŻENIE: Nie wkładać baterii do ust, nie połykać. Niebezpieczeństwo poparzenia chemicznego. Przechowuj nowe i używane baterie poza zasięgiem dzieci i zwierząt. Połknięcie może spowodować poważne oparzenia wewnętrzne w ciągu 2 godzin i może prowadzić do śmierci.

W przypadku podejrzenia, że baterie mogły zostać połknięte lub umieszczone w jakiegokolwiek części ciała, należy szukać natychmiastowej pomocy medycznej.

OSTRZEŻENIE: Jeśli komora baterii nie zamyka się bezpiecznie, należy zaprzestać używania produktu i trzymać go z dala od dzieci i zwierząt.

OSTRZEŻENIE: Nie dotykać nieszczelnej lub uszkodzonej baterii.

OSTRZEŻENIE: Ryzyko wycieku. Należy używać tylko określonego typu baterii. Nigdy nie mieszać ze sobą nowych i używanych baterii. Przestrzegać prawidłowej polaryzacji. Wyjąć baterie z urządzenia, jeśli jest przez dłuższy czas nieużywane. Przechowywać baterie w suchym miejscu.

OSTRZEŻENIE: Baterie (akumulator lub zainstalowane baterie) nie powinny być narażone na nadmierne ciepło, takie jak słońce, ogień lub tym podobne.

OSTRZEŻENIE: Niebezpieczeństwo wybuchu, jeśli bateria jest nieprawidłowo wymieniona. Wymieniać tylko na ten sam lub równoważny typ.

OSTRZEŻENIE: Nie ładować baterii jednorazowych.

OSTRZEŻENIE: Unikać narażenia na ekstremalne ciepło lub zimno.



Zużyte baterie należy prawidłowo utylizować. Nie spalać.

OSTRZEŻENIE: Nie otwierać! Ryzyko porażenia prądem. Napięcia w tym sprzęcie są niebezpieczne dla życia. Brak możliwości obsługi przez użytkownika części wewnątrz. Wszystkie czynności serwisowe należy zlecać wykwalifikowanemu personelowi serwisowemu.


Umieścić urządzenie w pobliżu głównego gniazda zasilania i upewnić się, że można łatwo uzyskać dostęp do wyłącznika zasilania.

OSTRZEŻENIE: Użytkowanie przy innym napięciu niż wskazane może spowodować nieodwracalne uszkodzenie produktu i unieważnienie jego gwarancji. Nie zaleca się stosowania adapterów wtyczek AC ponieważ pozwala to na podłączenie nieodpowiedniego napięcia. Jeśli produkt jest wyposażony w odłączany przewód zasilający, używać tylko typu dostarczonego z produktem lub przez lokalnego dystrybutora i/lub sprzedawcę. W przypadku wątpliwości co do prawidłowego napięcia roboczego, należy skontaktować się z lokalnym sprzedawcą.

INFORMACJE DOTYCZĄCE ZGODNOŚCI Z UE: Uprawniony do noszenia znaku CE; Zgodny z dyrektywami: 2014/35/UE; EMC 2014/30/UE; 2011/65UE; 2012/19/UE; 2009/125/WE; 2006/121/WE; 2014/53/UE.

Ten produkt zawiera baterie, które są objęte dyrektywą europejską 2006/66/WE, nie mogą być usuwane razem ze zwykłymi odpadami domowymi. Należy stosować się do lokalnych regulacji.

Deklaracji Zgodności dostępna jest po kontakcie ze sprzedawcą, dystrybutorem lub w głównej siedzibie Klipsch Group, Inc. Informacje kontaktowe dostępne są na stronie: <http://www.klipsch.com/Contact-Us>

 Ten urządzenie jest oznakowane zgodnie z dyrektywą 2012/19/UE dotyczącą odpadów elektrycznych i sprzętu elektronicznego (WEEE). Ten symbol oznacza, że dane urządzenie należy utylizować osobno.

24

NOTATKI

A series of horizontal dotted lines for writing notes.