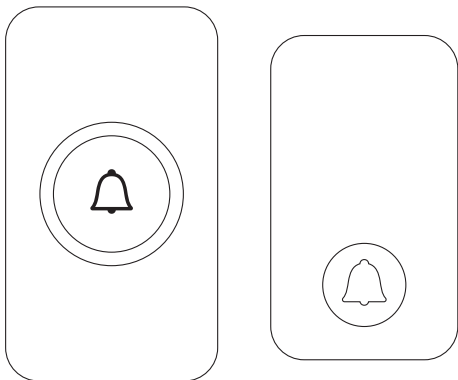




DZWONEK BEZPRZEWODOWY

WDP-50A3



Instrukcja obsługi oraz
specyfikacja techniczna

Ogólne zasady bezpiecznego użytkowania produktu

Przed montażem, podłączeniem i użytkowaniem urządzenia prosimy o dokładne zapoznanie się z niniejszą instrukcją obsługi. W razie jakichkolwiek problemów ze zrozumieniem jej treści prosimy o skontaktowanie się ze sprzedawcą urządzenia. Samodzielny montaż i uruchomienie urządzenia jest możliwe pod warunkiem używania odpowiednich narzędzi. Niemniej zalecane jest dokonywanie montażu urządzenia przez wykwalifikowany personel.

Producent nie odpowiada za uszkodzenia mogące wyniknąć z nieprawidłowego montażu czy eksploatacji urządzenia oraz z dokonywania samodzielnych napraw i modyfikacji.

Pamiętaj, aby:

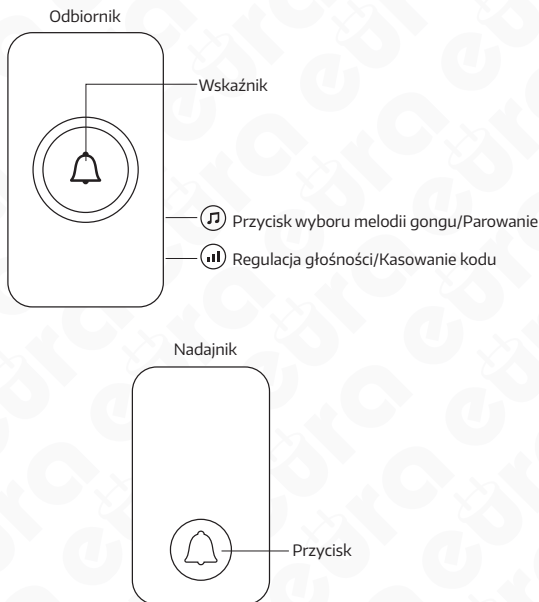
- użytkować urządzenie zgodnie z jego przeznaczeniem, trzymać je z daleka od wilgoci i ognia,
- nie wrzucać do ognia, nie uderzać, nie miażdżyć i nie narażać urządzenia na uszkodzenia mechaniczne,
- nie czyścić urządzenia wodą ani rozpuszczalnikami i innymi chemikaliami,
- czyścić obudowę urządzenia wyłącznie, gdy źródło zasilania jest odcięte, do czyszczenia można wykorzystać zwilżoną szmatkę, ale po jej użyciu należy odczekać do całkowitego przeschnięcia obudowy,
- nie dokonywać samodzielnych modyfikacji i napraw,

Uwaga: Urządzenia posiadające współczynnik wnikania wyższy lub równy IP44 mogą być montowane na zewnątrz (np. przyciski dzwonekowe, kasety zewnętrzne wiododomofonów, kamery itp.). Informacje o współczynniku wnikania zawarte są w specyfikacji technicznej urządzenia.

Eura-Tech Sp. z o.o. niniejszym oświadcza, że typ urządzenia radiowego - dzwonek bezprzewodowy WDP-50A3 jest zgodny z dyrektywą 2014/53/UE. Pełny tekst deklaracji zgodności UE jest dostępny pod następującym adresem internetowym: www.eura-tech.eu




BUDOWA DZWONKA





Rys. 1. Budowa dzwonka WDP-50A3

INSTRUKCJE

Wybór dzwonka: Naciśnij przycisk  na boku odbiornika, aby odtworzyć kolejny dzwonek. Do wyboru jest 38 dzwoneków.

Regulacja głośności: Naciśnij przycisk  na boku odbiornika, aby dostosować głośność. Do wyboru są cztery poziomy: wyciszony/niski/średni/wysoki.

Parowanie: Przytrzymaj przycisk  na boku odbiornika przez ponad 3 sekundy, usłyszysz dźwięk „Ding-Dong”, co oznacza, że odbiera sygnał do parowania. Następnie naciśnij przycisk Push na pilocie zdalnego sterowania, a gdy odbiornik odtworzy wybrany dzwonek, parowanie zakończy się sukcesem (Postępuj zgodnie z instrukcją, aby sparować jeden pilot zdalnego sterowania z odbiornikiem. Aby sparować więcej, powtórz instrukcję. Do jednego odbiornika można sparować maksymalnie 20 pilotów zdalnego sterowania).

Kasowanie kodu: Przytrzymaj przycisk  na boku odbiornika przez ponad 5 sekund, usłyszysz dźwięk „Ding-Dong, Ding-Dong”, co oznacza, że kasowanie kodu przebiegło pomyślnie (Ta czynność usunie kod dla wszystkich pilotów zdalnego sterowania).

Wskaźnik zasilania: Jeśli odbiornik jest włączony po raz pierwszy, usłyszysz dźwięk „Ding-Dong”, co oznacza, że połączenie z zasilaniem działa poprawnie.

Wskaźnik świetlny: Kiedy odbiornik odtwarza dzwonek, wskaźnik na jego przedniej stronie będzie migotał zgodnie z dzwonkiem. Po naciśnięciu przycisku Push na pilocie zdalnego sterowania, wskaźnik świetlny na pilocie zdalnego sterowania się zapali.

Uwaga:

Z 1 nadajnikiem można skonfigurować maksymalnie 6 odbiorników, po zakodowaniu większej ilości, najstarsze odbiorniki zostaną automatycznie rozkodowane (tylko ostatnie 6 zostaną zapamiętane). Z kolei z 1 odbiornikiem można skonfigurować nieograniczoną ilość nadajników.

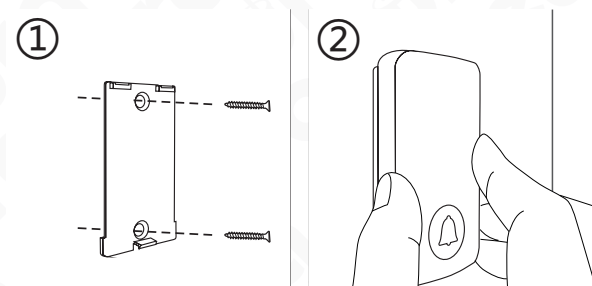
Instalacja

DZWONEK (odbiornik):

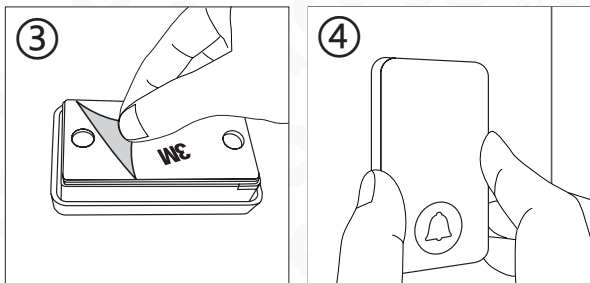
1. Dzwonek wystarczy umieścić w wolnym gniazdku sieciowym ~230V/50Hz, znajdującym się w zasięgu nadajnika.
2. Ustawić melodię i żądany poziom głośności dzwonka.

PRZYCISK (nadajnik):

W wybranym miejscu umieścić dwa kołki na małe haki do zamocowania tylnej ściany przycisku (patrz rys. ...).



Rys. 2



Rys. 3

Uwaga:

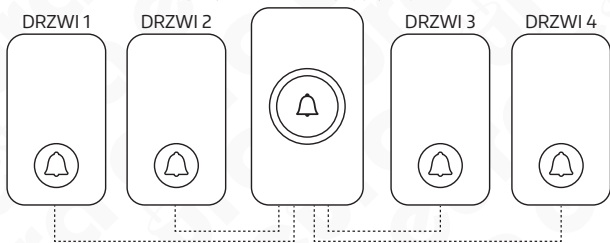
1. Alternatywnym sposobem montażu przycisku jest użycie taśmy samoprzylepnej na płaskiej, gładkiej, oczyszczonej powierzchni.
2. W specyfikacji podano maksymalny zasięg pracy urządzenia w terenie otwartym. Rzeczywista wartość uzależniona jest od warunków otoczenia. Przed instalacją należy przetestować urządzenie w wybranym miejscu aby zweryfikować, czy praca urządzenia nie jest zakłócana (np. przez obecność ścian i stropów, sąsiedztwo innych urządzeń elektronicznych, grzejników, metali, etc.).

PRZYKŁADOWE MOŻLIWOŚCI ROZBUDOWY ZESTAWU W SYSTEMIE EURA KINETIC

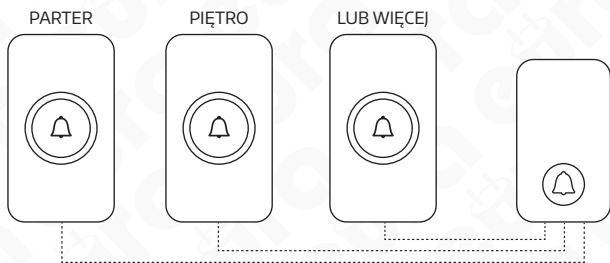
Dzięki zastosowaniu specjalnego systemu kodowania nadajnika i odbiornika, istnieje możliwość rozbudowy zestawu o kolejne elementy, nie zakłócając przy okazji innych produktów tej samej marki, które mogą znaleźć się w pobliżu.

W celu rozbudowy zestawu, każdy nowy element należy zakodować zgodnie z czynnościami opisanymi w punkcie „Kodowanie zestawu”.

Przykład 1 (dwa lub więcej przycisków obsługujących jeden dzwonek)



Przykład 2 (dwa lub więcej dzwonek obsługiwanych przez jeden przycisk)



W skład zestawu wchodzi: dzwonek (odbiornik) i przycisk (nadajnik)

Dane techniczne	Dzwonek	Przycisk
Zasilanie	~230V / 50Hz	-
Pobór mocy podczas czuwania / pracy	0.5W / 1.5W	-
Transmisja	radiowa	
Częstotliwość	433.92 MHz	
Maks. moc promieniowania	<5 mW	
Zasięg działania	maks. do 75m	
Max. poziom dźwięku generowanego przez dzwonek	>85dB/1m	-
Temperaturowy zakres pracy	0°C ... + 45°C	-18°C ... + 45°C
Stopień ochrony obudowy	IP20	IP54
Masa netto	0,09 kg	0,04 kg

KARTA GWARANCYJNA

nazwa wyrobu: **DZWONEK
BEZPRZEWODOWY**

model: **WDP-50A3**

pieczęć punktu sprzedaży i podpis sprzedawcy

Data sprzedaży

OGÓLNE WARUNKI NAPRAW GWARANCYJNYCH

1. Eura-Tech Sp. z o. o. z siedzibą w Wejherowie przy ul. Przemysłowej 35A (zwany dalej „Gwarantem”), gwarantuje sprawne działanie wskazanego w Gwarancji urządzenia (zwanego dalej „Produktem”).
2. Gwarancja jest udzielana na okres 24 miesięcy, pod warunkiem użytkowania Produktu zgodnie z warunkami techniczno-eksploatacyjnymi opisanymi w instrukcji obsługi oraz przyjętymi standardami. Gwarancja obowiązuje na terenie Rzeczypospolitej Polskiej. Na wybrane produkty np. sygnalizatory czadu czas obowiązywania gwarancji może być dłuższy, co każdorazowo określone jest już przy samym produkcie.
3. Prawa i obowiązki Gwaranta oraz Nabywcy Produktu reguluje treść postanowień ujętych w niniejszej Gwarancji, z którymi Nabywca powinien się zapoznać przed zakupem. Zakup Produktu jest równoznaczny z akceptacją warunków niniejszej Gwarancji.
4. Datą, od której obowiązuje czas trwania Gwarancji, jest data wystawienia dokumentu sprzedaży zapisana w Karcie Gwarancyjnej i dokumencie sprzedaży. Ujawnione w okresie trwania Gwarancji wady będą usunięte bezpłatnie przez Centralny Serwis Eura-Tech Sp. z o. o. (zwany dalej „Serwisem”).
5. Dokumentem potwierdzającym zawarcie powyższej umowy i tym samym uprawniającym do dochodzenia swoich praw jest prawidłowo wypełniona Karta Gwarancyjna wraz z dokumentem potwierdzającym zakup (paragon fiskalny, faktura VAT). Jakiegokolwiek zmiany (zamazania, wytarcia, przekreślenia, poprawki itp.) w Karcie Gwarancyjnej powodują jej unieważnienie.
6. W przypadku Produktów nie posiadających Kart Gwarancyjnych (np. dzwonki bezprzewodowe, gongi, sygnalizatory, wykrzywacze i inne), dokumentem potwierdzającym zawarcie umowy jest dokument sprzedaży (paragon fiskalny, faktura VAT).
7. Naprawa gwarancyjna nie obejmuje czynności przewidzianych w Instrukcji Obsługi, do wykonania których zobowiązany jest Nabywca we własnym zakresie i na własny koszt (np.: zainstalowanie, konfiguracja, optymalne zabezpieczenie przed działaniem warunków zewnętrznych, konserwacja, ewentualny demontaż itp.).
8. Gwarancja nie są objęte:
 - akcesoria / materiały eksploatacyjne takie jak: ramki oraz śruby montażowe, przewody, karty zbliżeniowe, zasilacze wraz z kablami zasilającymi, baterie oraz akumulatory czy inne elementy, które są dodatkowo dołączone do Produktów - ze względu na swój charakter posiadają okres żywotności eksploatacyjnej,
 - uszkodzenia mechaniczne, elektryczne, chemiczne i termiczne lub celowe uszkodzenia Produktu i wywołane nimi wady,
 - uszkodzenia i wady wynikłe na skutek niewłaściwego lub niezgodnego z Instrukcją Obsługi użytkowania, niedbałością użytkownika, niewłaściwym przechowywaniem czy konserwacją Produktu, a także stosowanie Produktu niezgodnie z przepisami bezpieczeństwa i niezgodnie z jego przeznaczeniem,
 - uszkodzenia Produktu, który nie został prawidłowo zabezpieczony podczas transportu do Serwisu (np. brak opakowania transportowego, nie owinięcie Produktu odpowiednio w folię zabezpieczającą, unieruchomienie Produktu w opakowaniu itp.),
 - uszkodzenia Produktu, do którego Nabywca zgubił Kartę Gwarancyjną,
 - uszkodzenia powstałe w wyniku pożaru, powodzi, uderzenia pioruna (także pośredniego), czy też innych klęsk żywiołowych, nieprzewidzianych wypadków, zalania płynami, przepięciem w sieci elektrycznej, podłączenia do sieci elektrycznej w sposób niezgodny z Instrukcją Obsługi,
 - Produkty, w których dokonano przeróbek, zmian konstrukcyjnych, napraw naruszając plombę gwarancyjną lub w jakikolwiek inny sposób.
9. Gwarant zapewnia bezpłatne części zamienne oraz robociznę, zgodnie z warunkami podanymi w niniejszej Gwarancji, w okresie trwania Gwarancji, o którym mowa na ostatnich stronach Instrukcji Obsługi w rozdziale „Warunki Gwarancji”. Gwarancja obejmuje tylko i wyłącznie usterki Produktu spowodowane wadliwymi częściami i/lub defektami produkcyjnymi.
10. Zgłoszenie reklamacyjne będzie rozpatrywane jedynie w przypadku, gdy reklamowany Produkt zostanie dostarczony do Serwisu wraz z:
 - Kartą Gwarancyjną (za wyjątkiem urządzeń wymienionych w pkt. 6),
 - prawidłowo wypełnionym Formularzem zgłoszenia naprawy
 - dowodem zakupu zawierającym datę oraz miejsce sprzedaży.

11. Otwieranie urządzenia bez wyraźnej zgody Serwisu, dokonywanie wszelkich napraw we własnym zakresie lub w nieautoryzowanym serwisie przez osoby nieupoważnione, będzie podstawą do unieważnienia Gwarancji.
12. Uszkodzony Produkt Nabywca zobowiązany jest dostarczyć do punktu sprzedaży lub bezpośrednio do Serwisu. Jeżeli reklamacja zostanie uznana przez Serwis za uzasadnioną, po naprawieniu Produktu zostaje odesłany do Nabywcy na koszt Gwaranta, korzystając z usług spedycji kurierskich, z którymi Gwarant ma aktualnie nawiązaną współpracę (GLS).
13. Dostarczenie uszkodzonego Produktu jakiegokolwiek spedycją na koszt Gwaranta, bez wcześniejszego uzgodnienia z Serwisem, będzie skutkowało odmową przyjęcia paczki.
14. Ewentualne wady lub uszkodzenia Produktu ujawnione i zgłoszone w okresie trwania Gwarancji będą usunięte bezpłatnie w terminie 14 dni kalendarzowych. W uzasadnionych przypadkach termin ten może ulec przedłużeniu, wówczas Nabywca zostanie poinformowany o przybliżonym czasie naprawy. Bieg terminu naprawy rozpoczyna się pierwszego dnia roboczego następującego po dniu dostarczenia Produktu do Serwisu
15. Wadliwy Produkt lub jego części, które zostaną wymienione, stają się własnością Serwisu.
16. Przed przystąpieniem do ewentualnej naprawy, Serwis każdorazowo dokonuje oględzin i oceny stopnia uszkodzenia reklamowanego Produktu. W przypadku stwierdzenia, że Produkt:
 - jest sprawny,
 - był instalowany oraz podłączony niezgodnie z zaleceniami zawartymi w Instrukcji Obsługi,
 - uległ uszkodzeniu ewidentnie z winy Nabywcy,
 - ma zerwaną plombę,
 - spełnia warunki podane w pkt. 8,
 wówczas Serwis traktuje takie zgłoszenie reklamacyjne za nieuzasadnione i może obciążyć Nabywcę kosztami transportu oraz diagnozy urządzenia, zgodnie z obowiązującym w Serwisie Cennikiem Usług Napraw Odpłatnych.
17. Nabywcy przysługuje prawo do wymiany Produktu na inny, posiadający te same lub zbliżone parametry techniczne i eksploatacyjne, jeżeli:
 - w okresie trwania Gwarancji, Serwis dokona 3 napraw, a Produkt nadal będzie wykazywał wady uniemożliwiające używanie go zgodnie z przeznaczeniem,
 - Serwis uzna, że usunięcie wady jest niemożliwe lub w terminie określonym w pkt. 14,
 - naprawa może spowodować nadmierne koszty po stronie Serwisu.
18. W skrajnych przypadkach, po wcześniejszym skonsultowaniu się z Nabywcą, Serwis ma możliwość:
 - przedłużenia okresu naprawy Produktu, jeżeli wymagane naprawy nie mogą być wykonane z powodu nieprzewidywanych okoliczności, takich jak: trudności związane z importem urządzenia i/lub części zamiennych, przepisy prawne uniemożliwiające wykonanie naprawy itp.,
 - podjąć decyzję o zwrocie należności zgodnie i na podstawie ceny z faktury zakupowej, w przypadku, gdy nie ma możliwości wymiany Produktu na inny.
19. Gwarant jak i Serwis nie ponosi odpowiedzialności za uszkodzenia innych urządzeń w wyniku awarii Produktu.
20. Nabywca nie ma prawa do domagania się zwrotu utraconych korzyści w związku z awarią Produktu.
21. Brak odbioru naprawionego Produktu po upływie 4 tygodni od terminu naprawy określonego w pkt. 14, będzie traktowane jako bezpłatne zrzeczenie się Produktu na rzecz Serwisu. Serwis może przekazać Produkt na cele charytatywne lub wykorzystać jego części na potrzeby Serwisu.
22. W przypadku podejrzenia naruszenia przesyłki lub uszkodzenia przesyłanego Produktu w trakcie transportu, prosimy o stosowanie następującej procedury:
 - po otrzymaniu przesyłki należy każdorazowo sprawdzić stan opakowania w obecności pracownika spedycji (przesyłka powinna być zabezpieczona taśmą i/lub pieczęcią Serwisu, jeżeli tak nie jest lub jest w jakikolwiek sposób jest naruszona, oznacza to, że przesyłka była otwierana przez osoby nieupoważnione),
 - każdorazowo należy rozpakować i sprawdzić zawartość przesyłki w obecności pracownika spedycji, a w przypadku stwierdzenia uszkodzenia zawartości paczki lub jakichkolwiek braków, wspólnie sporządzić stosowny protokół.
23. Gwarancja na Produkt nie wyłącza ani nie ogranicza uprawnień kupującego wynikających z niezgodności towaru z umową.

Centralny Serwis Eura-Tech Sp. z o. o.
 Przemysłowa 35a
 84-200 Wejherowo
 pon. - pt. 08:00 - 17:00
 e-mail: serwis@eura-tech.eu

Zużyte urządzenie elektryczne lub elektroniczne nie może być składowane (wyrzucone) wraz z innymi odpadami pochodzącymi z gospodarstwa domowego. Aby uniknąć szkodliwego wpływu na środowisko naturalne i zdrowie ludzi, zużyte urządzenie należy składować w miejscach do tego przeznaczonych.

W celu uzyskania informacji na temat miejsca i sposobu bezpiecznego składowania zużytego produktu należy zwrócić się do organu władz lokalnych lub firmy zajmującej się recyklingiem odpadów.

nr rej. BDO 000015700

ElektroEko
Organizacja Niezależna Ekologicznej i Energetycznej

Informacje na temat miejsc zbierania zużytego sprzętu elektrycznego i elektronicznego znaleźć można na stronie organizacji odzysku <http://www.elektroeko.pl>



Eura-Tech Sp. z o.o.

ul. Przemysłowa 35A
84-200 Wejherowo
Poland

www.aura-tech.eu

2023/04

Wszystkie prawa zastrzeżone.

Zdjęcia, rysunki i teksty użyte w niniejszej instrukcji obsługi są własnością firmy „EURA-TECH” Sp. z o.o.
Powielanie, rozpowszechnianie i publikacja całości jak i fragmentów instrukcji są bez zgody autora
zabronione!