



MiVue™ Seria 80X



Podręcznik użytkownika

mio™
all about you

Poprawka: R00
(08/2023)

Zastrzeżenie

Zdjęcia ekranowe w tym podręczniku zależą od systemu operacyjnego i wersji oprogramowania. Zaleca się pobranie najnowszej instrukcji obsługi ze witryny firmy Mio™ (www.mio.com).

Specyfikacje i dokumenty mogą zostać zmienione bez powiadomienia. Firma MiTACnie gwarantuje, że dokument ten jest pozbawiony błędów. Firma MiTAC nie ponosi żadnej odpowiedzialności za szkody wynikające bezpośrednio lub pośrednio z błędów, pominięć lub rozbieżności między urządzeniem a dokumentami.

Uwagi

Nie wszystkie modele są dostępne w każdym regionie.

W zależności od określonego zakupionego modelu, kolor i wygląd urządzenia oraz akcesoriów mogą nie pokrywać się dokładnie z rysunkami przedstawionymi w tym dokumencie.

MiTAC Europe Ltd.
The Pinnacle, Station Way, Crawley RH10 1JH, UK
MiTAC Europe Ltd. Sp. Z o. o, Oddział w Polsce
ul. Puławska 405 A, 02-801 Warszawa, Poland

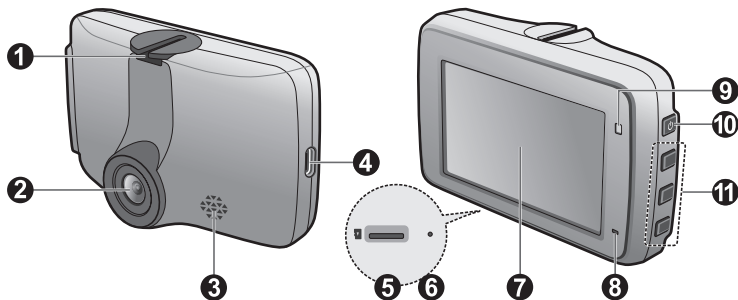
Spis treści

Poznanawanie wideorejestratora	4
Korzystanie z karty pamięci.....	5
Formatowanie karty.....	5
Używanie wideorejestratora w pojeździe	6
Środki ostrożności i uwagi.....	6
Montaż wideorejestratora.....	7
Włączanie wideorejestratora	9
Przycisk zasilania.....	9
Ponowne uruchomienie wideorejestratora	9
Interfejs użytkownika	10
Przyciski funkcji.....	10
Nagrywanie w trybie jazdy.....	11
Nagrywanie ciągle.....	11
Nagrywanie zdarzenia.....	11
Tryb parkingowy	13
Tryb kamery.....	14
Tryb odtwarzania	15
Podłączanie.....	16
MiVue Pro.....	16
Ustawianie połączenia WIFI.....	16
Ustawienia systemu	17
Odtw. plików	17
Kamera.....	17

WIFI.....	17
Nagrywanie dźwięku	17
Bezpiecz. jazdy	17
Tryb park.	18
Nagr. wideo	19
System	19
Format.....	20
Dalsze informacje.....	21
Dbanie o urządzenie	21
O GPS	22
Środki ostrożności dotyczące bezpieczeństwa	22
Informacje o przepisach (CE).....	24
WEEE.....	25

Poznananie wideorejestratora

① Zrzuty ekranów i inne prezentacje pokazane w tym podręczniku mogą się różnić od rzeczywistych ekranów i prezentacji generowanych przez rzeczywisty produkt.



① Gniazdo montażu urządzenia

② Obiektyw kamery

③ Głośnik

④ Złącze USB-C

⑤ Gniazdo karty pamięci

⑥ Przycisk Resetuj

⑦ Ekran LCD

⑧ Mikrofon

⑨ Kontrolka główna

⑩ Przycisk zasilania

⑪ Przyciski funkcji

Korzystanie z karty pamięci

① Firma MiTAC nie gwarantuje zgodności produktu z kartami MicroSD wszystkich producentów.

Kartę pamięci należy włożyć przed rozpoczęciem nagrywania. Należy używać oddzielnych kart MicroSD do nagrywania i do przechowywania danych.

Kartę pamięci należy włożyć przed włączeniem urządzenia Mio. NIE NALEŻY wyjmować karty pamięci w trakcie nagrywania. Zaleca się, aby wyłączyć urządzenie przed wyjęciem karty.

Trzymając kartę MicroSD za krawędzie, delikatnie wsuń ją do gniazda w sposób przedstawiony na rysunku. Nie należy naciskać środkowej części karty pamięci.



Aby wyjąć kartę, wciśnij delikatnie górną krawędź karty do środka w celu jej zwolnienia, a następnie wyciągnij ją z gniazda.



Formatowanie karty

Przed rozpoczęciem nagrywania, sformatuj kartę pamięci, aby uniknąć nieprawidłowego działania, spowodowanego plikami, nie utworzonymi przez nagrywarkę.

Jeśli wymagane jest sformatowanie karty pamięci (usunięte zostaną wszystkie dane):

1. Naciśnij .
2. Wybierz **Format**.
3. Po wyświetleniu zapytania, naciśnij .

Używanie wideorejestratora w pojeździe

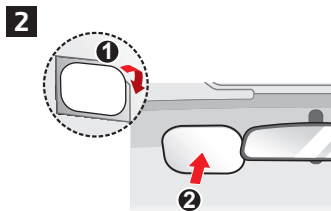
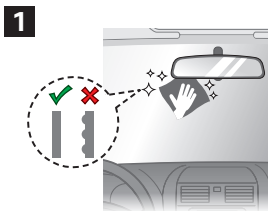
Środki ostrożności i uwagi

- Nie należy korzystać z urządzenia w trakcie prowadzenia pojazdów. Korzystanie z tego produktu nie zwalnia kierowcy od pełnej odpowiedzialności za własne czyny i nawyki. Odpowiedzialność obejmuje przestrzeganie wszystkich przepisów ruchu drogowego, aby unikać wypadków, zagrożeń dla zdrowia i życia oraz uszkodzeń mienia.
- W przypadku używania kamery w samochodzie wymagany jest zestaw do montażu na szybie. Kamerę należy umieścić w odpowiednim miejscu tak, aby nie zasłaniała widoku kierowcy ani nie kolidowała z kierunkiem otwarcia poduszek powietrznych.
- Należy upewnić się, że żaden przedmiot nie blokuje obiektywu kamery oraz że w pobliżu obiektywu nie ma materiałów odbijających światło. Obiektyw należy utrzymywać w czystości.
- Przyciemnienie szyby przedniej samochodu specjalną powłoką może wpływać na jakość nagrywania.
- Aby zapewnić najwyższą jakość nagrywania, zaleca się umieszczenie kamery w pobliżu lusterka wstecznego.
- Należy wybrać odpowiednie miejsce montażu urządzenia w pojeździe. Nigdy nie należy umieszczać urządzenia w miejscu, w którym zasłonięte zostałoby pole widzenia kierującego pojazdem.
- Jeśli przednia szyba jest pokryta warstwą odbijającą światło, szyba może być atermiczna i utrudniać odbiór GPS. W takiej sytuacji należy zamontować kamerę w „czystym obszarze” - zwykle poniżej wstecznego lusterka (wyłącznie wybrane modele).
- System automatycznie wykona kalibrację czujnika G urządzenia podczas uruchamiania. Aby uniknąć nieprawidłowego działania czujnika G, należy zawsze włączyć urządzenie po prawidłowym zamontowaniu w pojeździe.

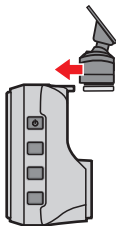
Montaż wideorejestratora

Upewnij się, że samochód jest zaparkowany na równym podłożu. Podążaj za instrukcjami aby bezpiecznie zamontować swój wideorejestrator oraz tylną kamerę w pojeździe.

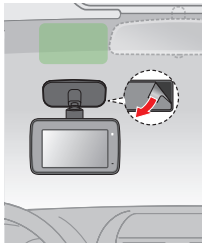
- Przed zamocowaniem uchwytu na szybie przedniej zaleca się, aby szybę przednią oczyścić, przecierając ją szmatką nasączoną alkoholem i upewnić się, że miejsce instalacji nie jest zakurzone ani zatłuszczone.
- Przyklej taśmę dwustronną do szyby przedniej, a następnie zainstaluj nad nią uchwyt.
- Poprowadź kable przez sufit i przedni słupek drzwiowy w taki sposób, aby nie utrudniały kierowania pojazdem. Upewnij się, że instalacja kabli nie będzie zakłócać działania poduszek powietrznych pojazdu ani innych funkcji bezpieczeństwa.
- Po wyregulowaniu kąta montażu, upewnij się, że widok kamery jest równoległy do poziomu podłoża, a współczynnik ziemia/niebo jest bliski 50/50.
- Umieszczenie urządzeń oraz kabli może różnić się w zależności od typu pojazdu. Jeśli podczas instalacji, natrafili państwo na jakiś problem, proszę skontaktować się z wykwalifikowanym instalatorem (personel serwisu samochodowego).



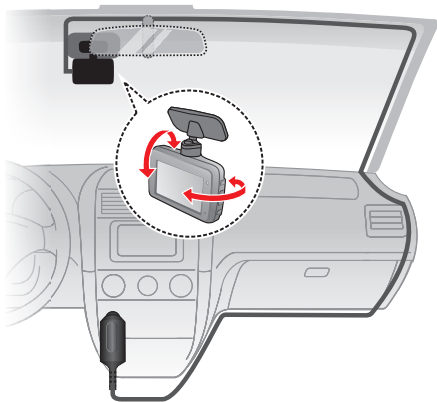
3



4



5



Włączanie wideorejestratora

Wykonaj instalację zgodnie z instrukcjami w części „Używanie wideorejestratora w pojeździe”. Po podłączeniu do źródła zasilania kamera samochodowa włącza się automatycznie.

Przy pierwszym włączeniu urządzenia Mio, należy wykonać instrukcje ekranowe w celu wykonania poniższych czynności:

- Wybierz preferowany język.
- Ustaw prawidłową datę i czas, poprzez synchronizację z GPS lub wybór lokalnej strefy czasowej.*
- Ustaw preferowanej jednostki odległości.*

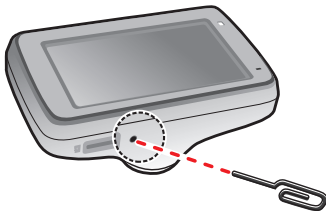
* *Wyłącznie wybrane modele.*

Przycisk zasilania

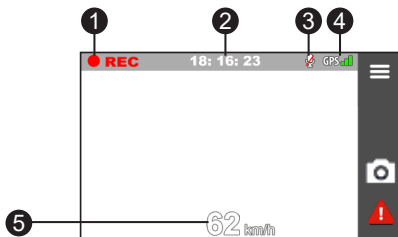
Naciśnij i przytrzymaj przycisk zasilania przez 2 sekundy w celu ręcznego włączenia i wyłączenia kamery.

Ponowne uruchomienie wideorejestratora

Czasami, gdy Mio przestaje odpowiadać lub działanie wydaje się być "zatrzymane" albo "zablokowane", może być potrzebne wykonanie resetu sprzętowego. Aby ponownie uruchomić Mio, włóż cienki pręt (taki jak wyprostowany spinacz do papieru) do przycisku zerowania Mio.



Interfejs użytkownika



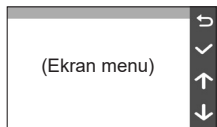
- 1 Wskaźnik nagrywania
- 2 Wyświetlacz czasu
- 3 Stan mikrofonu
- 4 Sygnał GPS (wyłącznie wybrane modele)
- 5 Wyświetlanie prędkości jazdy

Przyciski funkcji

Niniejsze urządzenie posiada cztery przyciski funkcyjne w celu kontroli odpowiednich ikon wyświetlonych na ekranie LCD. Funkcja przycisku może być inna na różnych ekranach.



- 1 Otwiera menu na ekranie
- 2 Przejście do Trybu parkowania*
- 3 Robi zdjęcie
- 4 Naciśnij, aby ręcznie uruchomić nagrywanie awaryjne



- 1 Powrót do poprzedniej strony
- 2 Wybór bieżącego elementu
- 3 Przenosi do wcześniejszej opcji
- 4 Przenosi do następnjej opcji



* Naciśnij i przytrzymaj przez dwie sekundy, aby uaktywnić monitorowanie w Trybie parkowania (jeśli jest włączone).

Nagrywanie w trybie jazdy

① Aby system włączył się i rozpoczął nagrywanie upewnij się, że kamera samochodowa jest podłączona do źródła zasilania.

Nagrywanie ciągle

Domyślnie nagrywanie rozpoczyna się po włączeniu wideorejestratora.

Gdy wykonywane jest nagrywanie, można je przerwać ręcznie, naciskając . Naciśnij , aby wrócić do ekranu nagrywania; system rozpocznie nagrywanie automatycznie.

Nagranie może zostać podzielone na kilka klipów wideo; nagrywanie nie będzie zatrzymywane między klipami wideo. Gdy karta pamięci zostanie wypełniona ciągłymi nagraniami, kolejne nagrania będą zastępować najstarsze, istniejące pliki w tej kategorii.



Nagrania ciągle do odtworzenia, znajdują się w kategorii „Normalne”.

Nagrywanie zdarzenia

Domyślnie w przypadku wystąpienia zdarzenia, takiego jak nagłe uszkodzenie, prowadzenie pojazdu z dużą prędkością, zbyt ostry skręt lub wypadek, czujnik G wywoła uruchomienie wideorejestratora i rozpocznie nagrywanie „Zdarzenie” (nagrywanie zdarzenia).

① Możesz zmienić poziom wrażliwości sensora G dzięki stuknięciu  > **Nagr. wideo** > **Czułość cz. G.**

Gdy uruchamiane jest nagrywanie sterowane zdarzeniami, wideo zawierające rzeczywiste zdarzenie, a także filmy nagrane bezpośrednio przed i po zdarzeniu, są kopiowane do kategorii „Zdarzenie”. Gdy karta pamięci zostanie zapełniona nagraniami zdarzeń, kolejne nagrania będą zastępować najstarsze istniejące pliki w tej kategorii.


Aby ręcznie zainicjować nagrywanie zdarzenia przy aktywnym trybie nagrywania ciągłego, naciśnij przycisk Zdarzenie (). Można je zatrzymać ręcznie, naciskając  . System automatycznie rozpocznie ciągłe nagrywanie.


Nagrania zdarzeń do odtworzenia, znajdują się w kategorii „Zdarzenie”.

Tryb parkingowy


① Funkcja dostępna tylko w wybranych modelach.

① W tym trybie, należy używać dodatkowego źródła zasilania, takiego jak sprzedawany oddzielnie kabel zasilający zasilacza Mio SmartBox.

Nagrywarka obsługuje funkcję nagrywania w trybie parkingowym. Tryb parkowania jest domyślnie wyłączony. Przed włączeniem trybu parkowania sprawdź ilość wolnej pamięci. Przejdź do  > **System** > **Miejsce zapisu** aby ustawić właściwe położenie dla nagrywania parkingowego. Zmiana przydziału spowoduje usunięcie zawartości karty pamięci, dlatego należy najpierw zapisać wszelkie pliki wideo lub zdjęcia do komputera.

Funkcję można włączyć poprzez wybranie  > **Tryb park.** > **Wykrywanie** > **Tryb inteligentny**. Po włączeniu wykrywania system przejdzie do trybu parkingowego, gdy samochód będzie nieruchomy przez około 5 minut.

W trybie parkingowym nagrania będą uaktywniane tylko po wykryciu ruchu lub wibracji. Nagrywanie parkingowe będzie obejmować czas od kilku sekund przed zdarzeniem do kilku sekund po zdarzeniu. Gdy karta pamięci zostanie zapełniona nagraniami parkingowymi, kolejne nagrania będą zastępować najstarsze istniejące pliki w tej kategorii.

Aby zatrzymać tryb parkowania i wznowić nagrywanie ciągłe, stuknij  . Nagrania parkowania można odszukać w kategorii „Parkowanie” w celu odtworzenia pliku.

Tryb kamery











Kamera umożliwia wykonanie zdjęcia:

- Jeśli trwa nagrywanie, naciśnij  w celu wykonania zdjęcia.
- Wciśnij  > **Kamera** > .

Zdjęcia można odszukać w celu obejrzenia w kategorii „Zdjęcie”.

Tryb odtwarzania

Aby wybrać nagranie wideo lub zdjęcie do odtworzenia:

1. Wciśnij  > **Odtw. plików** > .
2. Wybierz wymagany typ, a następnie naciśnij .
3. Naciśnij  / , aby wybrać odpowiedni plik z listy i naciśnij .
4. Naciśnij  / , aby przeglądać poprzedni/następny plik.
5. Podczas oglądania zdjęcia można nacisnąć , aby usunąć plik.
6. Podczas oglądania wideo, można nacisnąć , aby wykonać następujące czynności:
 - **Odtw. / Przerwa:** Rozpoczęcie lub wstrzymanie odtwarzania.
 - **Usuń:** Usuwa pliki.

 Usuniętych plików nie można odzyskać. Przed usunięciem należy pamiętać o wykonaniu kopii zapasowej plików.

Podłączanie

MiVue Pro


① Aplikacja MiVue jest zgodna z systemami iOS 9.0 (lub nowszym) i Android 5.0 (lub nowszym). Firma MiTAC nie gwarantuje zgodności produktu ze smartfonami wszystkich producentów. Nie wszystkie funkcje są dostępne w każdym modelu.

Aplikacja MiVue Pro umożliwia oglądanie, udostępnianie i wykonywanie kopii zapasowej filmów wideo nagranych w kamerze MiVue przez WIFI. Aplikację "MiVue Pro" można bezpłatnie pobrać i zainstalować ze sklepu Apple App Store lub Google Play.

Ustawianie połączenia WIFI

① Połączenie WIFI między urządzeniem Mio i smartfonem nie obejmuje obsługi Internetu.

Funkcja WIFI umożliwia połączenie wideorejestratora ze smartfonem.

1. Funkcja WIFI jest domyślnie wyłączona. WIFI można włączyć ręcznie, poprzez wybranie  > **WIFI** > **Aplikacja Connect**. Po włączeniu, ekran ustawień WIFI wyświetla SSID i hasło wideorejestratora.
2. Otwórz aplikację MiVue Pro i Wykonaj podane czynności na swoim smartfonie w celu skonfigurowania połączenia WIFI.

Ustawienia systemu

Aby dostosować ustawienia systemu, naciśnij  .

Odtw. plików

Odtwarzanie nagrań wideo i zdjęć.


Kamera

Stuknij aby wejść do trybu aparatu.

WIFI

- **Aplikacja Connect:** Włączenie WIFI.
- **Zmień hasło:** Zmiana hasła WIFI.

Nagrywanie dźwięku

Ustawianie, czy nagrania mają zawierać dźwięki. Ustawianie, czy nagrania mają zawierać dźwięki. Gdy jest wyłączone nagrywanie dźwięku w górnej części ekranu nagrywania jest pokazywana ikona systemu ().

Bezpiecz. jazdy

- **Kalibracja:** Radzimy aby ustawicznie kalibrować system aby zostać zaalarmowanym na czas. Wykonaj podane czynności w celu kalibracji systemu.
 1. Wykieruj samochód na środek drogi.
 2. Zapytaj pasażera o wybór opcji a następnie podążaj za instrukcjami widniejącymi na ekranie aby dokończyć kalibracji.



- **LDWS:** Wybierz **Sygnal** lub **Głos**, aby włączyć funkcję LDWS (system ostrzegania o zjechaniu z pasa). Po odblokowaniu, system zaalarmuje cię gdy wykryje że prędkość samochodu przekroczyła 60 km/h oraz że samochód zjechał z wyznaczonej drogi.
- **Przyp reflektorów:** Po odblokowaniu, system przypomni ci żebyś włączył światła po zmroku.
- **Alarm zmęcz kier.:** Po odblokowaniu, system przypomni ci żebyś odpoczął po prowadzeniu samochodu na długim dystansie.
- **Wsk. jazdy Eko:** Po odblokowaniu, system wyświetli wskaźnik Eko na ekranie. Kolor wskaźnika będzie się zmieniał (czerwony, żółty lub zielony) w zależności od statusu jazdy aby przypomnieć ci żeby jechać wydajniej.
- **FCWS:** Wybierz **Sygnal** lub **Głos**, aby włączyć funkcję FCWS (system ostrzegania przed kolizją z przodu). System będzie ostrzegał użytkownika, gdy pojazd poruszając się wolno, znajdzie się zbyt blisko pojazdu z przodu.
- **Zatrzymaj i jedź:** Po włączeniu, system ten będzie ostrzegał użytkownika, gdy pojazd z przodu zaczyna ruszać po zatrzymaniu dłuższym niż 10 sekundowe. Ustawienie domyślne to **Wyłącz**.

Tryb park.


- **Wykrywanie:** Po włączeniu, Mio automatycznie rozpocznie nagrywanie po wykryciu ruchu lub po wystąpieniu zdarzenia w trybie parkowania.
- **Metoda wykrywania:** Ustawienie metody wykrywania parkowania na **Tylko czujnik G**, **Tylko ruch** lub **Ruch i czujnik G**.
- **Autom. wprowadz.:** Ustawia tryb (**Łatwe**, **Średnia** oraz **Trudne**) dla systemu aby automatycznie wszedł do trybu parkingowego. Wybierz **Ręcznie**, aby wyłączyć Automatem wprowadzanie.
- **Czuj. ruchu:** Ustawienie poziomu czułości wykrywania ruchu na **Niska**, **Średnia** lub **Wysoka**.





- **Czułość cz. G:** Zmień poziom czułości czujnika G, który pozwala automatycznie uruchomić nagrywanie w trybie parkowania, kiedy wideorejestrator znajduje się w trybie parkowania.

Nagr. wideo

- **Dług. wideo:** Ustawianie długości każdego klipu wideo w przypadku nagrywania ciągłego.
- **Rozdzielcz. wideo:** Ustawia rozdzielczość wideo.
- **WDR:** Włącza funkcję Szeroki zakres dynamiki (WDR), aby poprawić jakość obrazu z kamery samochodowej w warunkach oświetlenia o wysokim kontraście.
- **Ekspozycja:** Ustawienie prawidłowego poziomu ekspozycji w celu dostosowania jasności obrazu.
- **Częstotliwość:** Ustawienie częstotliwości w celu dopasowania do częstotliwości lokalnego źródła zasilania podczas nagrywania.
- **Czułość cz. G:** Zmień poziom czułości czujnika G, który pozwala automatycznie uruchomić nagrywanie w nagłych wypadkach w trakcie nagrywania ciągłego.
- **Nadruki:** Ustawia informacje (**Współrzędne** lub **Czujnik G**) która zostanie wyświetlona na wideo kamery.
- **Pokaż prędkość:** Wyświetlanie prędkości na nagraniu wideo.
- **Nadruk tekstowy:** Wyświetlanie informacji wybranych przez użytkownika na nagraniu wideo.

System

- **Satelity:** Wyświetla stan odbioru sygnału GPS/GLONASS. W razie potrzeby można nacisnąć , a następnie wybrać **GPS** lub **GLONASS**, aby uzyskać lepszy odbiór sygnału.
- **Data/godzina:** Ustawianie systemowej daty i godziny.
 - **Użyj czasu GPS:** Wybierz ustawienie **Strefa czas.** dla swojej lokalizacji.

- **Ręcznie:** Użyj  /  , aby dostosować wartość wybranego pola; naciśnij  i powtarzaj czynności, aż wszystkie pola zostaną zmienione. Po zakończeniu naciśnij  .
- **Dźwięk systemu:** Włączanie lub wyłączenie powiadomień dźwiękowych systemu.
- **Dźwięk powitalny:** Włączenie lub wyłączenie dźwięków podczas uruchamiania.
- **Głośność:** Regulacja poziomu głośności.
- **Gotowość LCD**
 - Wybiera **Zawsze wł.** aby zachować LCD włączony.
 - **Oczekiwanie:** Na ekranie wyświetlany jest tylko czas i informacja o prędkości.
 - **10 sek / 1 min / 3 min:** Ustawia czasomierz dla LCD do automatycznego wyłączenia (10sek, 1 min lub 3 min) po rozpoczęciu nagrywania.
- **Język:** Ustawienie języka.
- **Jedn. miary:** Służy do ustawienia preferowanej jednostki odległości.
- **Miejsce zapisu:** System oferuje kilka konfiguracji pamięci do zapisywania wideo i zdjęć. Wybierz odpowiednią konfigurację zależnie od wykorzystania.
- **Przywróć domyślne:** Przywracanie domyślnych wartości fabrycznych ustawień systemu.
- **Wersja:** Wyświetla informacje o oprogramowaniu.

Format

Formatowanie karty pamięci (Usunięte zostaną wszystkie dane).

 W zależności od twojego modelu MiVue, niektóre opcje ustawień mogą nie być dostępne.

Dalsze informacje

Dbanie o urządzenie

Dbanie o urządzenie zapewni bezproblemowe działanie i zmniejszy niebezpieczeństwo uszkodzenia.

- Urządzenie należy chronić przed nadmierną wilgocią i ekstremalnymi temperaturami
- Należy unikać zbyt długiego wystawiania urządzenia na działanie bezpośredniego światła słonecznego lub silnego światła ultrafioletowego.
- Nie należy niczego umieszczać na urządzeniu ani upuszczać na urządzenie żadnych przedmiotów.
- Urządzenia nie należy upuszczać ani narażać na silne uderzenia.
- Nie należy wystawiać urządzenia na działanie nagłych i dużych zmian temperatury. Mogłoby to spowodować kondensację wilgoci wewnątrz urządzenia, a w rezultacie jego uszkodzenie. W przypadku wystąpienia kondensacji wilgoci, przed użyciem należy poczekać, aż urządzenie całkowicie wyschnie.
- Powierzchnię ekranu można łatwo zarysować. Należy unikać dotykania jej ostrymi przedmiotami. W celu zabezpieczenia ekranu przed mniejszymi zarysowaniami można użyć nieprzylepnych, standardowych elementów ochrony ekranu, przeznaczonych dla urządzeń przenośnych wyposażonych w panele LCD.
- Nigdy nie należy czyścić włączonego urządzenia. Do wycierania ekranu i zewnętrznych części urządzenia należy używać miękkiej, niepozostawiającej włókien szmatki.
- Do czyszczenia ekranu nie należy używać ręczników papierowych.

- Nigdy nie należy podejmować prób demontażu, naprawy ani modyfikacji urządzenia. Demontaż, modyfikacje lub próba naprawy mogą spowodować uszkodzenie urządzenia, a nawet obrażenia ciała lub uszkodzenie własności i utratę gwarancji.
- Nie należy przechowywać ani przenosić łatwopalnych cieczy, gazów lub materiałów wybuchowych w tym samym miejscu co urządzenie, jego części lub akcesoria.
- Aby nie stwarzać okazji do kradzieży, nie należy zostawiać urządzenia ani akcesoriów na widoku w pozbawionym nadzoru pojeździe.
- Przegrzanie może spowodować uszkodzenie urządzenia.
- Temperatura działania: 45°C (Max.)

O GPS

- System GPS jest zarządzany przez rząd Stanów Zjednoczonych, który to jako jedyny jest odpowiedzialny za jego działanie. Jakakolwiek zmiana w systemie GPS może mieć wpływ na działanie urządzeń GPS.
- Sygnał satelitarny GPS nie przenika przez ciała stałe (z wyjątkiem szkła). Usługa GPS jest nie dostępna w tunelach, budynkach czy garażach podziemnych. Odbiór sygnału może być uwarunkowany złą pogodą lub też gęstymi barierami nad głową (np. gałęziami drzew lub wysokimi budynkami).
- Dane pozycjonowania GPS służą tylko jako odniesienie.

❗ Wylącznie wybrane modele.

Środki ostrożności dotyczące bezpieczeństwa

- Należy używać wyłącznie ładowarki dostarczonej z urządzeniem. Należy używać wyłącznie ładowarki dostarczonej z urządzeniem.

- Ten produkt może być zasilany z certyfikowanego urządzenia zasilającego z oznaczeniem „LPS”, „Ograniczone źródło zasilania”, o parametrach wyjścia prądu stałego +5 V/2,0 A.
- Nie należy używać ładowarki w miejscach o dużej wilgotności. Nigdy nie należy dotykać ładowarki mokrymi rękami ani stopami.
- Jeśli ładowarka jest używana do zasilania urządzenia lub ładowania baterii, dookoła niej należy zapewnić odpowiednią wentylację. Nie należy przykrywać ładowarki papierem ani innymi przedmiotami, ponieważ spowodowałyby to pogorszenie chłodzenia. Nie należy używać ładowarki, gdy znajduje się ona w torbie do przenoszenia.
- Ładowarkę należy podłączyć do odpowiedniego źródła zasilania. Wymagania dotyczące napięcia znajdują się na obudowie i/lub opakowaniu produktu.
- Nie należy używać ładowarki z uszkodzonym przewodem.
- Nie należy podejmować prób naprawy urządzenia. Wewnątrz nie ma żadnych części, które użytkownik mógłby naprawiać. Urządzenie należy wymienić po jego uszkodzeniu lub wystawieniu na działanie nadmiernej wilgoci.

Informacje o przepisach (CE)

Dla celów identyfikacji przepisów, MiVue 80X ma przydzielony numer modelu N583.

CE Produkty z oznaczeniem CE spełniają wymogi Dyrektywy dotyczącej urządzeń radiowych (RED) (2014/53/UE) - uchwalonej przez Komisję Europejską.

Zgodność z tymi dyrektywami warunkuje zgodność z następującymi standardami europejskimi:

EN 300 328 V2.2.2 (2019-07)

EN 303 413 V1.2.1 (2021-04)

EN 301 489-1 V2.2.3 (2019-11)

EN 301 489-17 V3.2.4 (2020-09)

EN 301 489-19 V2.2.1 (2022-09)

EN 55032: 2015+A11:2020, Class B

EN 61000-3-2: 2014 (Not Applicable)

EN IEC 61000-3-2: 2019+A1:2021 (Not Applicable)

EN 61000-3-3: 2013+A1:2019+A2:2021 (Not Applicable)

EN 61000-4-2: 2009

EN IEC 61000-4-3: 2020

EN 61000-4-4: 2012

EN 61000-4-5: 2014+A1:2017 (Not Applicable)

EN 61000-4-6: 2014+AC:2015

EN IEC 61000-4-11: 2020+AC:2020 (Not Applicable)

ISO 7637-2:2004

EN 62311:2008

IEC 62368-1: 2018

Producent nie ponosi odpowiedzialności za modyfikacje dokonane przez użytkownika, które mogą naruszyć zgodność produktu z normami CE.

IEEE 802.11 b/g/n 2.4GHz

- Zakres częstotliwości działania: 2412 - 2472MHz
- Maksymalna moc wyjściowa: 17.04dBm

Deklaracja zgodności

Niniejszym, MiTAC deklaruje, że to urządzenie N583 jest zgodne z istotnymi wymaganiami i innymi powiązanymi klauzulami Dyrektywy 2014/53/EU.

WEEE



Zgodnie z dyrektywą UE dotyczącej urządzeń elektrycznych i elektronicznych, tego produktu nie można usuwać jak normalnych odpadków domowych (WEEE - 2012/19/EU). Należy je przekazać do punktu sprzedaży lub do miejskiego punktu zbiórki dla celów recyklingu.

Informacje o zgodności z przepisami Wielkiej Brytanii



Niniejszym, firma MiTAC oświadcza, że to urządzenie jest zgodne z przepisami dotyczącymi urządzeń radiowych z roku 2017.