



D027P4001-00
POL
Wersja 0

Podręcznik szybkiej obsługi

brother

HL-L3215CW / HL-L3220CW / HL-L3220CWE / HL-L3220CDW / HL-L3240CDW /
HL-L3280CDW / HL-L8230CDW / HL-L8240CDW

W pierwszej kolejności zapoznaj się z *Przewodnikiem Bezpieczeństwa Produktu*, a następnie z niniejszym *Podręcznikiem szybkiej obsługi* w celu prawidłowego przeprowadzenia procedury instalacji.

Nie wszystkie modele dostępne są we wszystkich krajach.

PL

BG

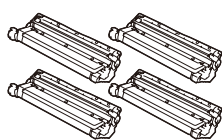
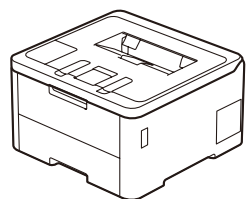


Film z instrukcjami konfiguracji:
support.brother.com/videos

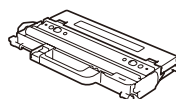


Najnowsze podręczniki są dostępne na stronie Brother support:
support.brother.com/manuals

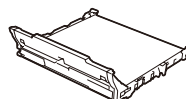
Rozpakuj urządzenie i sprawdź zawartość opakowania



Zespoły tonera i bębna*
(czarny, cyjan, magenta i żółty)



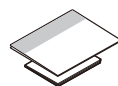
Pojemnik na zużyty toner*



Zespół pasa*



Przewód zasilający



Podręcznik szybkiej obsługi
Przewodnik
Bezpieczeństwa
Produktu

* Zainstalowane w urządzeniu

INFORMACJA:

- Komponenty w kartonie mogą być różne w zależności od kraju.
- Dostępne interfejsy połączeń różnią się w zależności od modelu. Jeśli to konieczne, należy zakupić prawidłowy przewód do interfejsu.

• Kabel USB

Zalecamy użycie kabla USB 2.0 (typu A/B) o długości do 2 metrów.

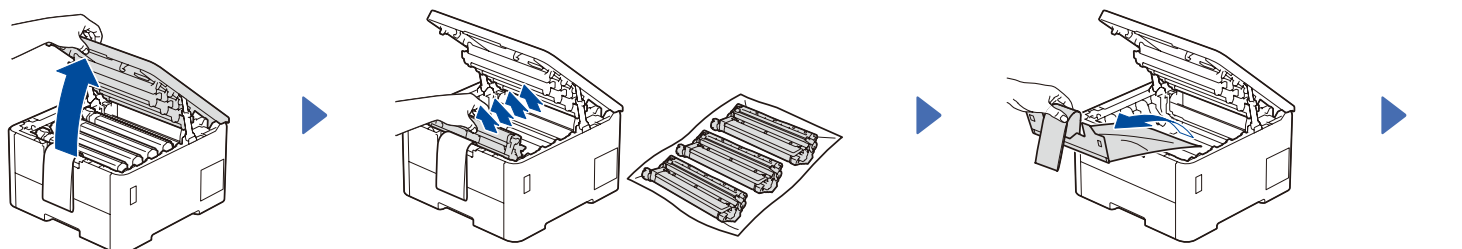
- **Kabel sieciowy (HL-L3240CDW / HL-L3280CDW / HL-L8240CDW)**
Należy używać prostej skrętki kategorii 5 (lub wyższej).

• Na ilustracjach w niniejszym *Podręczniku szybkiej obsługi* przedstawiono model HL-L3240CDW.

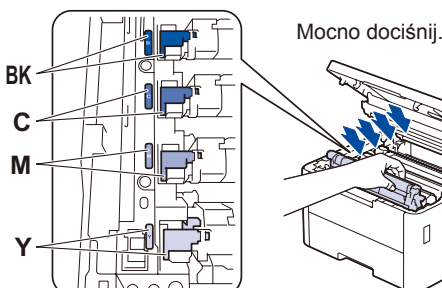
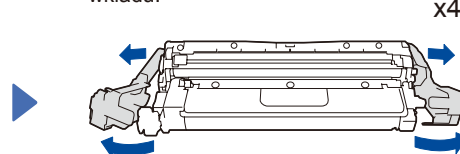
• Firma Brother dokłada starań, aby zmniejszać ilość śmieci i oszczędzać surowce oraz energię wymaganą przy produkcji. Przeczytaj więcej o naszych staraniach na rzecz ochrony środowiska na stronie www.brotherearth.com.

1 Usuń materiały opakowaniowe i ponownie zainstaluj zespoły tonera i bębna

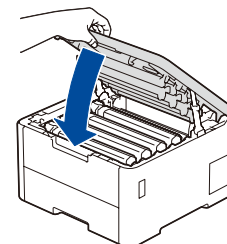
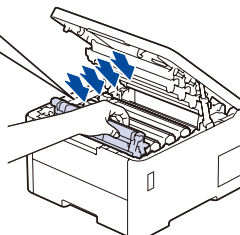
Usuń wszystkie niebieskie taśmy opakowaniowe.



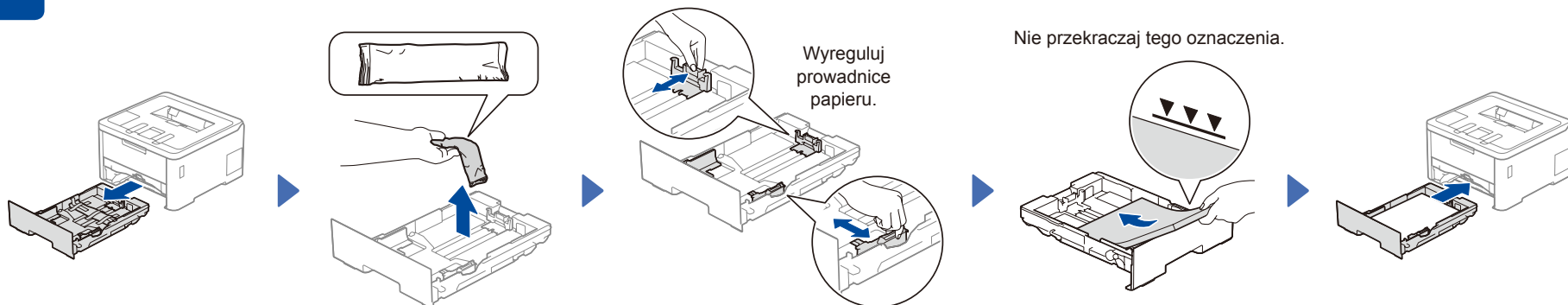
Usuń pomarańczowe elementy z każdego wkładu. x4



Mocno dociśnij.

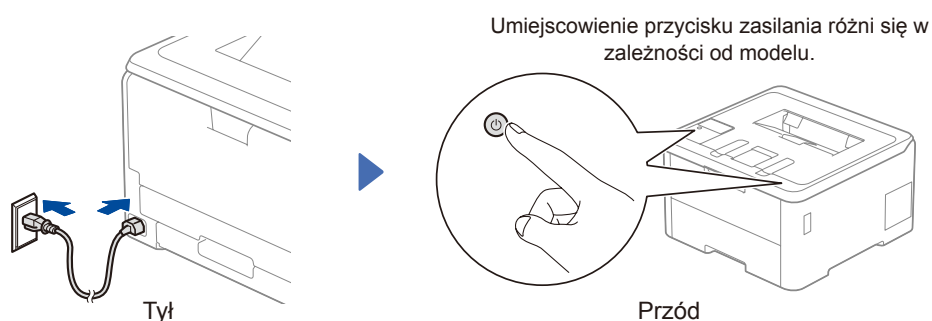


2 Włóż papier do tacy



Nie przekraczaj tego oznaczenia.

3 Podłącz przewód zasilający i włącz urządzenie



Umieszczenie przycisku zasilania różni się w zależności od modelu.

Tył

Przód

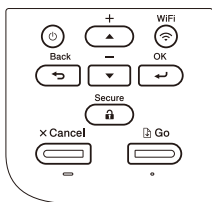
INFORMACJA:

Przed podłączeniem przewodu zasilającego, znajdź etykietę z numerem seryjnym znajdującą się z tyłu lub z boku urządzenia. Zapisz ten numer na potrzeby Rejestracji i Wsparcia gwarancyjnego.

4 Wybierz język (w razie potrzeby)

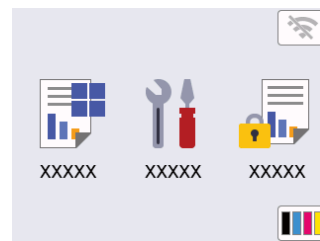
■ W przypadku modeli z wyświetlaczem LCD

1. Naciśnij ▼ lub ▲, aby wybrać [Initial Setup (Wstępne ustaw.)], a następnie naciśnij OK.
2. Naciśnij ▼ lub ▲, aby wybrać [Local Language (Miejscowy jęz.)], a następnie naciśnij OK.
3. Naciśnij ▼ lub ▲, aby wybrać język, a następnie naciśnij OK.
4. Naciśnij **Cancel (Anuluj)**.



■ Modele z ekranem dotykowym

1. Naciśnij na ekranie dotykowym urządzenia [Settings (Ustawienia)] > [All Settings (Wszystkie ust.)] > [Initial Setup (Wstępne ustaw.)] > [Local Language (Miejscowy jęz.)].
2. Naciśnij odpowiedni język.
3. Naciśnij



5 Podłącz komputer lub urządzenie mobilne do urządzenia

Wykonaj poniższe czynności, aby zakończyć konfigurację przy użyciu jednego z typów połączeń dostępnych w urządzeniu.

Odwiedź witrynę setup.brother.com, aby pobrać i zainstalować oprogramowanie firmy Brother.

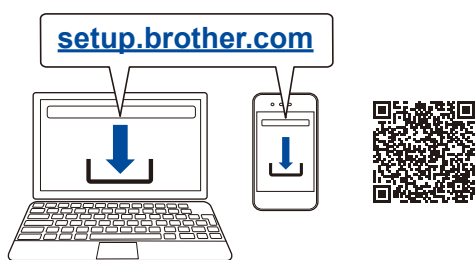
▶ Postępuj zgodnie z instrukcjami i monitami wyświetlanymi na ekranie.

Konfiguracja zakończona

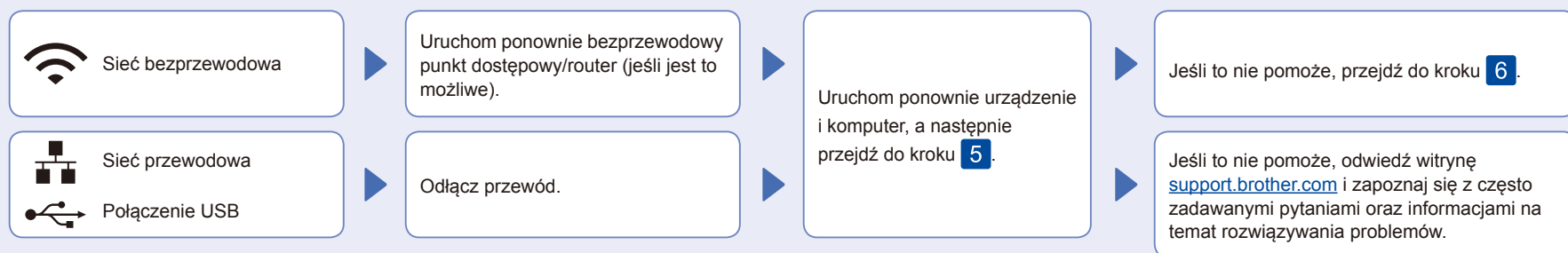
Teraz można drukować za pomocą urządzenia. Informacje dotyczące najnowszego oprogramowania sprzętowego można znaleźć w witrynie support.brother.com/up7.

Ważna uwaga dotycząca bezpieczeństwa w sieci:

Domyślne hasło do zarządzania ustawieniami tego urządzenia znajduje się z tyłu urządzenia i jest oznaczone napisem „Pw”. Zalecamy niezwłoczną zmianę domyślnego hasła w celu ochrony urządzenia przed nieupoważnionym dostępem.



Nie można nawiązać połączenia? Sprawdź następujące elementy:

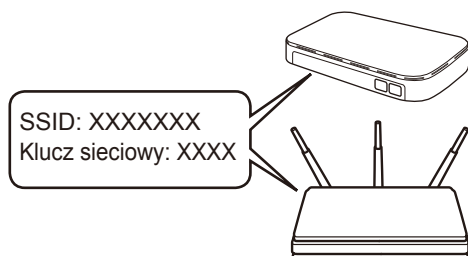


6 Ręczna konfiguracja połączenia bezprzewodowego (modele bezprzewodowe)

Jeśli konfiguracja połączenia bezprzewodowego nie powiodła się, spróbuj skonfigurować to połączenie ręcznie.

Znajdź identyfikator SSID (nazwę sieci) i klucz sieciowy (hasło) bezprzewodowego punktu dostępowego/routera i zapisz te informacje w poniższej tabeli.

SSID (nazwa sieci)	
Klucz sieciowy (hasło)	



■ W przypadku modeli z wyświetlaczem LCD

Aby wybrać opcje menu, naciśnij ▲ lub ▼, a następnie naciśnij OK, aby potwierdzić.

Wybierz [Sieć] > [WLAN (Wi-Fi)] > [Znajdź sieć].

▶ Postępuj zgodnie z instrukcjami wyświetlanymi na ekranie LCD.

■ Modele z ekranem dotykowym

Naciśnij > [Znajdź sieć Wi-Fi]. Postępuj zgodnie z instrukcjami wyświetlanymi na ekranie dotykowym.

Wybierz identyfikator SSID (nazwę sieci) punktu dostępowego/routera i wprowadź klucz sieciowy (hasło).

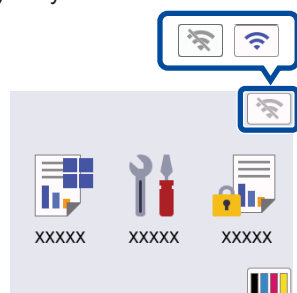
• W przypadku modeli z wyświetlaczem LCD

Naciśnij i przytrzymaj ▲/▼, aby wybrać jeden z następujących znaków: 0123456789abcdefghijklmnopqrstuvwxyz ABCDEFGHIJKLMNOPQRSTUVWXYZ (spacja)!"#\$%&'()*+,-./:;<=>?@[\] ^ _ { } ~

▶ Przejdź do kroku 5, aby zainstalować oprogramowanie.

Po pomyślnym przeprowadzeniu konfiguracji połączenia bezprzewodowego na ekranie dotykowym/LCD zostanie wyświetlony komunikat [Połączony].

Jeśli konfiguracja zakończy się niepowodzeniem, uruchom ponownie urządzenie Brother oraz bezprzewodowy punkt dostępowy/router, a następnie powtórz czynności z kroku 6.



Jeśli nie możesz znaleźć tych informacji, skontaktuj się z administratorem sieci lub z producentem punktu dostępowego/routera bezprzewodowego.