

FOLIA GRZEWcza IR INSTRUKCJA MONTAŻU



Mission Air®



Niniejsza instrukcja została opracowana specjalnie dla Ciebie, aby między innymi pomóc zrozumieć, jak działa Twój system grzewczy na podczerwień Mission Air®, a co za tym idzie jak obsługiwać go z maksymalną wydajnością.

Instrukcja pomoże Ci w bezpiecznej instalacji folii grzewczej i odpowie na pytania, które mogą pojawić się podczas montażu.

Instrukcja powinna być przeczytana i w pełni zrozumiana przed instalacją systemu ogrzewania. Błędna instalacja lub brak wypełnienia karty gwarancyjnej oraz planu instalacji jest jednoznaczny z utratą ochrony gwarancyjnej.

missionair



Mission Air

missionair

1. JAK DZIAŁA SYSTEM OGRZEWANIA PODCZERWIENIĄ?.....	4
2. WSKAZÓWKI UŻYTKOWANIA.....	5
3. WSKAZÓWKI MONTAŻOWE.....	6-8
4. INSTALACJA POD PANELAMI.....	10-11
5. INSTALACJA W SYSTEMIE AKUMULACYJNYM.....	12-14
6. INSTALACJA W SYSTEMIE ŚCIENNYM / SUFITOWYM.....	16-17
7. INSTALACJA POD LUSTRO.....	18-19
8. PLAN INSTALACJI.....	20
9. WARUNKI GWARANCJI.....	21
10. KARTA GWARANCYJNA.....	22

missionair

JAK DZIAŁA SYSTEM OGRZEWANIA PODCZERWIENIĄ?



UNIWERSALNY SYSTEM ODRZEWANIA PODCZERWIENIĄ MISSION AIR, MOŻLIWY DO ZASTOSOWANIA:

- podłogowego,
- ściennego / sufitowego,
- pod lustrzanego.

JAK DZIAŁA SYSTEM OGRZEWANIA WYKORZYSTUJĄCY FALE PODCZERWIENI?

Nowoczesna folia grzewcza na podczerwień to rodzaj niezwykle cienkiego promiennika podczerwienu, który przeznaczony jest do wykorzystania w ogrzewaniu podłogowym, ściennym oraz sufitowym. Może posłużyć również jako ogrzewanie luster, tzw. antypara.

Folia grzewcza skutecznie wytwarza opór elektryczny na pasmach grafitu, który oddawany jest w postaci promieniowania podczerwonego o długiej fali. Dzięki temu ogrzewanie takie jest w pełni bezpieczne dla zdrowia domowników i nie przenika do głębszych tkanek skóry.

Zastosowanie folii na podczerwień w ogrzewaniu podłogowym, pozwala osiągnąć tak bardzo przez nas lubiany efekt ciepłej podłogi.

W pierwszej kolejności ciepło emitowane przez folię odczuwalne jest bezpośrednio przez osoby znajdujące się w pomieszczeniu. Dzięki temu zjawisku, przyjemna temperatura odczuwalna jest przez nas niezwykle szybko. Nie musimy czekać aż system nagrzej powietrze, które dopiero później nas ogrzeje, tak jak ma to miejsce w przypadku tradycyjnego ogrzewania konwekcyjnego.

W drugiej kolejności system oddziałuje również bezpośrednio na przedmioty znajdujące się w pomieszczeniu. W największym stopniu folię będzie nagrzewała podłogę, pod którą jest zamontowana. W ten sposób uzyskujemy tak bardzo przez nas lubiany efekt ciepłej podłogi, jak w przypadku tradycyjnego wodnego ogrzewania podłogowego.

SAME ZALETY

- Szybka i prosta instalacja
- System przyjazny dla środowiska, bez hałasu, bez kurzu i bez zanieczyszczeń
- Systemy ogrzewania podłogowego pozwalają zaoszczędzić cenne miejsce w pomieszczeniu
- Wraz ze wzrostem temperatury spada zużycie energii elektrycznej (technologia PTC)
- Za pomocą termostatów łatwo można ustawić osobną temperaturę dla każdego z pomieszczeń
- Przyjazne sterowanie za pomocą termostatu (komunikacja WiFi dostępna w wybranych modelach)
- Niezwykła szybkość reakcji i nagrzewania oraz wysoka konwersja termiczna ponad 99%

missionair

Obsługa Twojego systemu grzewczego Mission Air jest podobna i nie odbiega znacznie od innych konwencjonalnych systemów grzewczych.

Sposób sterowania odbywa się za pomocą ściennego termostatu pokojowego. Ustaw termostat na żądany poziom temperatury, a system ogrzeje pomieszczenie.

PODCZAS UŻYTKOWANIA SYSTEMU NALEŻY WZIĄĆ POD UWAGĘ KILKA PUNKTÓW, ABY ZAPEWNIĆ EKONOMICZną EKSPLOATACJę:

- Nie ulegaj pokusie, aby natychmiast włączyć system po ułożeniu gotowej podłogi. Stopniowo doprowadzaj system do optymalnej temperatury w ciągu kilku następných dni.
- Każde pomieszczenie wyposażone w instalację grzewczą powinno posiadać własny, dedykowany termostat. Oznacza to, że możesz indywidualnie ustawić temperaturę w pomieszczeniu w zależności od intensywności użytkowania pomieszczenia. Jeśli pomieszczenie jest rzadko używane, ustaw termostat na niższy poziom w celu oszczędzania energii.
- Twój system grzewczy jest systemem bezpośredniego działania i cechuje się niezwykle sprawnym okresem reakcji na zmiany ustawień. Jednak w zależności od podłoża i wykończenia podłogi, w systemie może występować pewne opóźnienie termiczne (okresy nagrzewania i schładzania). Prosimy o uwzględnienie tego faktu podczas włączania i wyłączenia systemu. Staranne sterowanie zegarem czasowym okresów włączenia/wyłączenia zapewnia maksymalny komfort użytkowania oraz minimalny koszt zużytej energii.
- Chociaż system ogrzewania promiennikowego jest mniej narażony na straty związane z wymianą powietrza/wentylacją niż tradycyjny konwekcyjny system ogrzewania, dobrą praktyką jest minimalizowanie przeciągów z otwartých drzwi lub okien, ponieważ mogą one sprawiać wrażenie dyskomfortu u osób przebywających w pomieszczeniu.
- Ustaw termostat jedynie do wymaganego poziomu temperatury w pomieszczeniu. Ustawienie termostatu na zbyt wysoką temperaturę nie sprawi, że pomieszczenie szybciej się nagrzeje. Stwarza to jedynie ryzyko osiągnięcia zbyt wysokiej i możliwe, że niekomfortowej dla mieszkańców temperatury.
- Termostaty wyposażone są w podłogowe czujniki krańcowe. Temperaturę rzeczywistej podłogi można zmieniać w zależności od potrzeb, zastosowania i preferencji. Zalecamy maksymalne ustawienie temperatury podłogi na 28°C dla optymalnych warunków komfortu (regulatory Gemini nie są wyposażone w podłogowe czujniki temperatury).



missionair

UWAGA!

- Choć system grzewczy nie wymaga corocznej konserwacji, należy zadbać o to, aby system nie był uszkodzony. Nigdy nie przebijaj podłogi. Przebicie elementu przewodzącego prąd elektryczny gwoździem lub śrubą może spowodować zadziałanie bezpiecznika co skutkuje odcięciem zasilania od całego systemu.
- Foli grzewczej nie należy układać pod stałą zabudową meblową. To mogłoby zatrzymać ciepło i potencjalnie spowodować miejscowe przegrzanie.
- Prosimy o poinformowanie o zastosowanym systemie ogrzewania wszystkich fachowców zajmujących się dowolnymi naprawami lub remontami, jeśli pracują w obszarze zainstalowanego systemu grzewczego. Osoby te powinny zapoznać się z informacjami zawartymi w instrukcji montażu i obsługi przed przystąpieniem do pracy. Nieznajomość zastosowanego systemu grzewczego i niestosowanie się do informacji zawartych w jego instrukcji może spowodować ryzyko porażenia prądem.

MONTAŻ SYSTEMU GZREWczego MISSION AIR W POMIESZCZENIACH WILGOTNYCH

- Zabrania się montażu folii grzewczej w strefie bezpośredniego zawilgocenia (kabina prysznicowa, obręb wanny, umywalki). Minimalna odległość folii od strefy bezpośredniego zawilgocenia to 10cm.
- Zabrania się instalowania standardowego termostatu w pomieszczeniach wilgotnych (np.: łazienka). Montaż termostatu powinien nastąpić w pomieszczeniu sąsiadującym. Montaż termostatu w pomieszczeniach wilgotnych jest możliwy jeżeli termostat posiada odpowiedni stopień zabezpieczenia przez wilgocią.
- W pomieszczeniach wilgotnych wykonaj dodatkową hydroizolację w wylewce cementowej za pomocą gumy w płynie oraz taśmy uszczelniającej.

Prosimy uważnie przeczytać instrukcję, aby zapewnić bezpieczną i sprawną instalację. Pamiętaj, że końcowe połączenia elektryczne muszą być wykonane przez wykwalifikowanego elektryka, a karta gwarancyjna musi być prawidłowo wypełniona i podpisana przez elektryka montującego cały system aby zapewnić ochronę gwarancyjną.

System ogrzewania Mission Air powinien być instalowany wyłącznie przez wykwalifikowany personel, który jest zaznajomiony z budową i działaniem produktu i bierze pod uwagę ryzyko związane z postępowaniem odbiegającym od tego wskazanego w instrukcji.

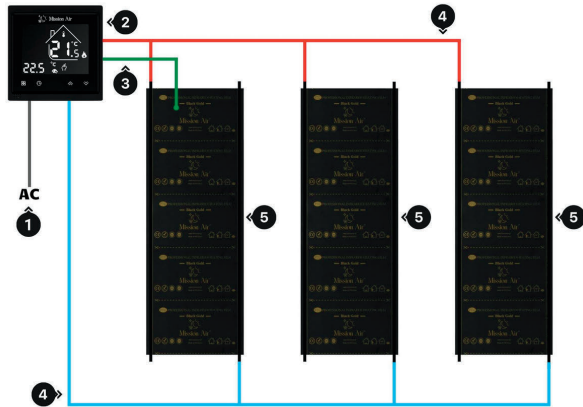
Mission Air Sp. z o.o nie ponosi odpowiedzialności za szkody powstałe wyniku nieprzestrzegania instrukcji.

missionair

SCHEMAT INSTALACJI ELEKTRYCZNEJ FOLII GRZEWCZEJ MISSION AIR

1. Zasilanie AC
2. Termostat - sterownik
3. Czujnik temperatury
4. Równoległe połączenie folii
5. Folia grzewcza

Uwaga! Jeżeli sumaryczna moc systemu wynosi przynajmniej 80% wartości maksymalnego obciążenia sterownika, należy wówczas zastosować w instalacji stosowny stycznik napięciowy.



REGULATOR TEMPERATURY I PODŁOGOWY CZUJNIK TEMPERATURY

- Regulator powinien być umieszczony na wysokości około 150cm od podłogi, w miejscu wolnym od przeciągów, poza bezpośrednim działaniem promieni słonecznych.
- Termostaty posiadają czujnik podłogowy, który należy umieścić w opcjonalnym ochronnym peszle przewodzącym i umiejscowić centralnie pod regulatorem w odległości około 50cm od ściany (regulator Gemini nie posiada przewodowego czujnika temperatury podłogi).
- Termostat powinien zostać zamontowany w specjalistycznej puszcze montażowej.

INSTALACJA CZUJNIKA PODŁOGOWEGO

- Peszle ochronne należy umieścić w części posadzki, która będzie najmniej użytkowana oraz nieobciążona elementami stałymi, chroniąc tym samym czujnik przed ewentualnymi jego uszkodzeniami mechanicznymi.
- Peszle wraz przewodem nie mogą wystawać powyżej powierzchni posadzki.
- Koniec peszla czujnika temperatury koniecznie musi znajdować się w obrębie planowanego położenia oraz oddziaływania folii grzewczej.
- Do prawidłowo przygotowanego peszla, wprowadź czujnik temperatury.
- Pod zakończenie czujnika podłóż matę izolacyjną w postaci małego kwadratu, ponieważ czujnik temperatury nie może znajdować się bezpośrednio na betonie.

missionair

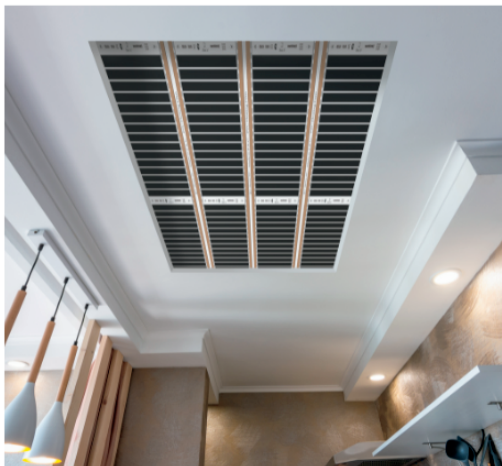
PRZYGOTOWANIE DO INSTALACJI

- Sprawdź czy folia nie posiada widocznych uszkodzeń. Montaż uszkodzonej folii grzewczej jest niedopuszczalny.
- Sprawdź czy moc jednostkowa folii jest identyczna. Dozwolone jest stosowanie w jednym systemie folii o różnych szerokościach pod warunkiem, że ich moc jednostkowa jest identyczna. Niedozwolone jest stosowanie w jednym systemie folii o różnych mocach jednostkowych.
- Sprawdź czy posiadasz wszystkie niezbędne do montażu elementy i akcesoria.
- Sprawdź parametry instalacji elektrycznej i upewnij się czy zapotrzebowanie na moc elektryczną jest wystarczające. Oblicz planowaną moc instalowanego systemu. W przypadku, gdy moc elektryczna instalacji jest większa od istniejącego przyłącza, należy zwiększyć moc elektryczną przyłącza.
- Sprawdź maksymalne dopuszczalne obciążenie regulatora. Jeżeli moc instalowanego systemu przekroczy 80% maksymalnego obciążenia regulatora, należy zastosować stycznik.
- Wykonaj w wyznaczonym miejscu instrukcji plan rozmieszczenia folii grzewczej wraz z trasami ułożenia przewodów elektrycznych oraz zaznaczeniem umiejscowienia sterownika temperatury oraz czujnika podłogowego. Wszystkie wymiary nanieś na szkic instalacji, z uwzględnieniem maksymalnych dopuszczalnych długości jednego pasa folii. Pamiętaj, że folii grzewczej nie układamy na siebie, lub na zakładkę. Odstęp pomiędzy pasami folii powinien wynosić przynajmniej 1cm, a odległość od stałej zabudowy oraz ścian powinna wynosić minimum 5cm. Folię możemy ciąć jedynie w miejscach do tego wyznaczonych, co 25cm na tylnej stronie folii. W planie oznacz również miejsca stałej zabudowy oraz zwymiaruj całe pomieszczenie.

MOC	SZEROKOŚĆ	MAKSYMALNA DŁUGOŚĆ
160 W/m ²	50 cm	16 mb
160 W/m ²	100 cm	8 mb

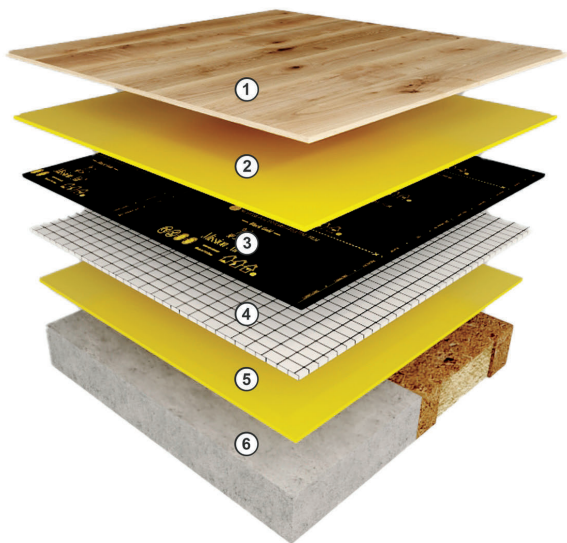
- Dokładnie oczyść podłogę ze wszystkich nieczystości lub kurzu. Upewnij się, że w miejscu montażu nie występuje zawilgocenie.

missionair



missionair

SCHEMAT UŁOŻENIA FOLII MISSION AIR POD PANELAMI PODŁOGOWYMI



1. Panele
2. Folia paroizolacyjna
3. Folia na podczerwień MISSION AIR
4. Podkład izolacyjny.
5. Folia paroizolacyjna.
6. Podłoga (wylewka, płyta OSB/MFP)

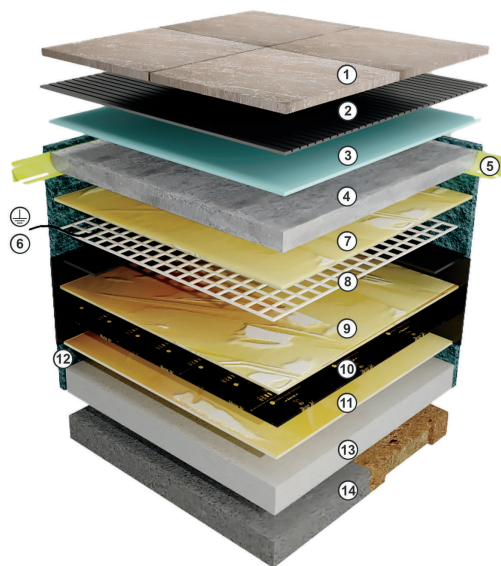
missionair

INSTALACJA FOLII GRZEWczej MISSION AIR POD PANELAMI

1. Zamontuj w ścianie puszkę elektryczną w miejscu, w którym ma zostać zamontowany regulator temperatury.
2. Wykonaj wyźłobienie w ścianie pod peszel ochronny
3. Wykonaj wyźłobienie w posadzce pod peszel ochronny
4. Oczyść dokładnie podłogę po czym zainstaluj peszel ochronny wraz z podłogowym czujnikiem temperatury. Pamiętaj, że czujnik temperatury musi znajdować się bezpośrednio pod obrębem oddziaływania folii grzewczej.
5. Rozłóż folię paroizolacyjną na całej powierzchni podłogi (najlepiej z zastosowaniem zakładki min. 10cm), a następnie złącz ją ze sobą i przytwierdź do posadzki za pomocą taśmy Mission Air.
6. Rozłóż podkład izolacyjny na całej powierzchni podłogi. Połącz pasy podkładu za pomocą taśmy Mission Air
7. W miejscu, w którym znajduje się podłogowy czujnik temperatury wytnij otwór w podkładzie izolacyjnym po czym zaklej go używając taśmy Mission Air.
8. Rozłóż folię grzewczą Mission Air zgodnie z wykonanym wcześniej projektem. Uwaga! Folię grzewczą nie układamy na siebie, lub na zakładkę. Odstęp pomiędzy pasami folii powinien wynosić od 1 do 3cm, a odległość od stałej zabudowy oraz ścian powinna wynosić minimum 5cm. Folię możemy ciąć jedynie w miejscach do tego wyznaczonych, co 25cm na tylnej stronie folii.
9. Wykonaj podłączenie folii grzewczej za pomocą przewodów oraz specjalistycznych konektorów przyłączeniowych. Miejsca łączenia dokładnie zaizoluj za pomocą taśmy samowulkanizacyjnej. Taśma musi zakrywać w całości miejsce połączenia z nadładkiem. Taśmę należy dokładnie docisnąć palcami i upewnić się, że jest odpowiednio zamontowana.
10. Wykonaj dokładną izolację taśmy miedzianej na przeciwnym końcu folii grzewczej za pomocą taśmy samowulkanizacyjnej.
11. Sprawdź dokładnie i najlepiej dwukrotnie wszystkie połączenia, a następnie dokonaj pomiaru rezystancji folii grzewczej za pomocą omomierza. Wynik zapisz w karcie gwarancyjnej.
12. Wytnij w podkładzie izolacyjnym miejsce na trasy prowadzenia przewodów zasilających oraz miejsca połączeń. Umieść w wyciętych trasach przewody zasilające oraz miejsca połączeń. Cały system powinien tworzyć równą płaszczyznę, bez żadnych wystających elementów. Ułożone w wyciętych trasach przewody zaklej od góry taśmą.
13. Przyklej folię grzewczą do podłoża za pomocą taśmy Mission Air, tak aby stworzyć spójne i stabilne podłoże na całej powierzchni. Miejsca połączeń elektrycznych również powinny zostać osłonięte taśmą.
14. Wprowadź przewody zasilające folię grzewczą do peszla ochronnego zamontowanego w ścianie, a następnie wyprowadź je w zamontowanej uprzednio puszcze instalacyjnej
15. Rozłóż folię paroizolacyjną na całej powierzchni podłogi (najlepiej z zastosowaniem zakładki min. 10cm), a następnie złącz ją ze sobą za pomocą taśmy Mission Air.
16. Uruchoom system i sprawdź jego działanie za pomocą pirometru.
17. Przystąp do układania paneli podłogowych.
18. Dokonaj ponownie pomiaru rezystancji systemu za pomocą omomierza. Wynik zapisz w karcie gwarancyjnej. Uwaga! Jeżeli drugi wynik odbiega od pierwszego oznacza to, że system został uszkodzony w trakcie montażu podłogi. Użytkowanie takiego systemu jest niedozwolone.
19. Wykonaj podłączenie folii grzewczej do termoregulatora zgodnie z jego instrukcją. Po poprawnym zainstalowaniu termostatu sprawdź ponownie działanie systemu grzewczego. Ustaw graniczną temperaturę czujnika temperatury podłogi, zgodnie z zaleceniami producenta okładzin podłogowych (Optymalna ustawiona temperatura podłogi to ~28°C) Rozgrzewaj zastosowaną okładzinę podłogową stopniowo, zgodnie z zaleceniami producenta okładzin podłogowych.

missionair

SCHEMAT UŁOŻENIA FOLII MISSION AIR POD PŁYTKAMI



1. Płytki ceramiczne, gresowe, kamienne
2. Elastyczny klej do glazury
3. Grunt
4. Wylewka betonowa
5. Folia paraizolacyjna
6. Uziemienie
7. Folia paraizolacyjna
8. Siatka stalowa nierdzewna
9. Folia paraizolacyjna
10. Folia Grzewcza MISSION AIR
11. Folia Paraizolacyjna
12. Taśma dylatacyjna - do wylewki
13. Termoizolacja z styropianu podłogowego
14. Podłoga

missionair

INSTALACJA FOLII GRZEWCZEJ MISSION AIR W SYSTEMIE AKUMULACYJNYM

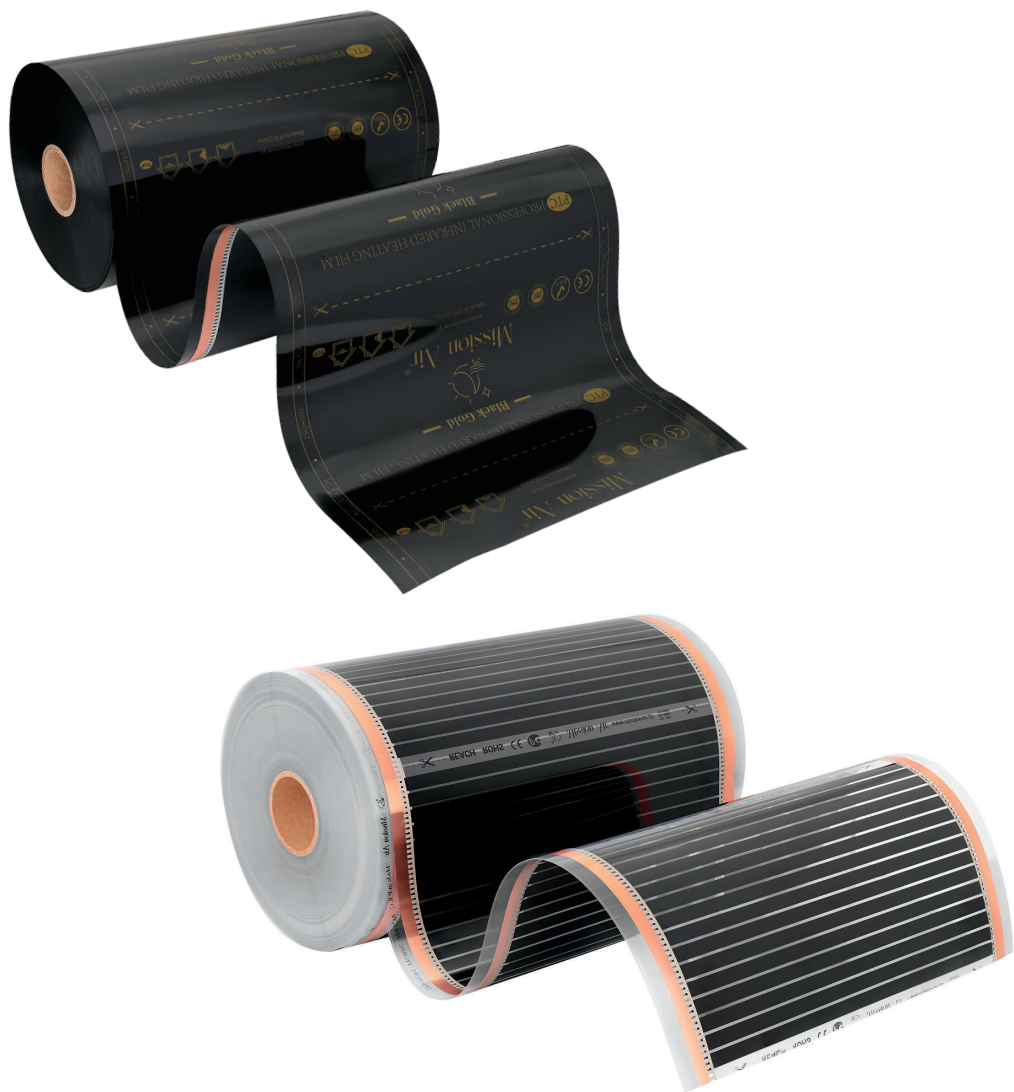
- Zamontuj w ścianie puszkę elektryczną w miejscu, w którym ma zostać zamontowany regulator temperatury.
- Wykonaj wyżłobienie w ścianie pod peszel ochronny
- Poprowadź w wykonanym wyżłobieniu peszle ochronne i wyprowadź je tak aby znajdowały się nad docelową powierzchnią styropianu / styroduru.
- W peszlu ochronnym przewidzianym do przewodów elektrycznych wykonaj otwór umożliwiający wprowadzenie w późniejszym czasie dodatkowego przewodu ochronnego.
- Ułóż starannie i dokładnie izolację termiczną posadzki (styropian / styrodur). Otrzymana powierzchnia musi być stabilna i równa. Oczyszć dokładnie całą powierzchnię.
- Po obwodzie pomieszczenia rozmieść kołnierz dylatacyjny z fartuchem.
- Na powierzchni przygotowanego styropianu/styroduru rozłóż folię paroizolacyjną wywijając ją na ścianę pomieszczenia na wysokość minimum 50 cm. Folię paroizolacyjną układaj na zakładkę minimum 10 cm. Połącz pasy folii za pomocą taśmy.
- Rozłóż folię grzewczą Mission Air zgodnie z wykonanym wcześniej projektem.
- Uwaga! Folię grzewczą nie układamy na siebie, lub na zakładkę. Odstęp pomiędzy pasami folii powinien wynosić od 1 do 3cm, a odległość od stałej zabudowy oraz ścian powinna wynosić minimum 5cm. Folię możemy ciąć jedynie w miejscach do tego wyznaczonych, co 25cm na tylnej stronie folii
- Wykonaj podłączenie folii grzewczej za pomocą przewodów oraz specjalistycznych konektorów przyłączeniowych. Miejsca łączenia dokładnie zaizoluj za pomocą taśmy samowulkanizacyjnej. Taśma musi zakrywać w całości miejsce połączenia z naddatkiem. Taśmę należy dokładnie docisnąć palcami i upewnić się, że jest odpowiednio zamontowana.
- Wykonaj dokładną izolację taśmy miedzianej na przeciwległym końcu folii grzewczej za pomocą taśmy samowulkanizacyjnej.
- Wprowadź przewody zasilające folię grzewczą do peszla ochronnego zamontowanego w ścianie, a następnie wyprowadź je w zamontowanej uprzednio puszcze instalacyjnej.
- Sprawdź dokładnie i najlepiej dwukrotnie wszystkie połączenia, a następnie dokonaj pomiaru rezystancji folii grzewczej za pomocą omiarmierza. Wynik zapisz w karcie gwarancyjnej. Sprawdź także działanie systemu za pomocą pirometru.
- Rozłóż folię paroizolacyjną na całej powierzchni podłogi (z zastosowaniem zakładki min. 10cm), a następnie złącz ją ze sobą za pomocą taśmy Mission Air. Folia paroizolacyjna musi być rozłożona równo na całej powierzchni podłogi.
- Wywiń uprzednio ułożony na ścianie naddatek folii paroizolacyjnej (pkt.7) z poprzedniej warstwy na powierzchnię podłogi i dokonaj jej połączenia z nową warstwą folii paroizolacyjnej za pomocą taśmy Mission Air.
- Rozłóż siatkę stalową nierdzewną na całej powierzchni podłogi i zainstaluj do niej przewód ochronny, który wprowadź następnie do wyciętego uprzednio otworu w peszlu ochronnym. Otwór zaklej następnie dokładnie taśmą zbrojoną w celu jego uszczelnienia.

missionair

INSTALACJA FOLII GRZEWczej MISSION AIR W SYSTEMIE AKUMULACYJNYM C.D.

- Siatkę możesz przytwierdzić do podłoża za pomocą taśmy.
- Rozłóż folię paroizolacyjną na całej powierzchni podłogi (z zastosowaniem zakładki min. 10cm), a następnie złącz ją ze sobą za pomocą taśmy Mission Air. Folia paroizolacyjna musi być rozłożona równo na całej powierzchni podłogi.
- Do uprzednio przygotowanego peszla ochronnego wprowadź przewód czujnika temperatury. Peszel z umieszczonym czujnikiem umieść na ostatniej wierzchniej warstwie folii paroizolacyjnej. Pamiętaj, że czujnik musi znajdować się nad powierzchnią folii grzewczej. Zaizoluj dokładnie koniec peszla po czym przytwierdź go do powierzchni podłogi za pomocą taśmy.
- Z kołnierza dylatacyjnego wyprowadź fartuch uszczelniający tak, aby nachodził na ostatnią warstwę folii paroizolacyjnej po czym doklej go szczelnie do niej.
- Wykonaj wylewkę cementową / anhydrytową i pozostaw do ustabilizowania i wyschnięcia.
- Dokonaj ponownie pomiaru rezystancji systemu za pomocą omomierza. Wynik zapisz w karcie gwarancyjnej. Uwaga! Jeżeli drugi wynik odbiega od pierwszego oznacza to, że system został uszkodzony w trakcie montażu podłogi. Użytkowanie takiego systemu jest niedozwolone.
- Wykonaj podłączenie termoregulatora zgodnie z jego instrukcją.
- Po poprawnym zainstalowaniu termostatu sprawdź ponownie działanie systemu grzewczego. Ustaw graniczną temperaturę czujnika temperatury podłogi, zgodnie z zaleceniami producenta okładzin podłogowych (Optymalna ustawiona temperatura podłogi to ~28°C)
- Wygrzewaj zastosowaną wylewkę stopniowo, zgodnie z zaleceniami producenta wylewki.
- Na gotowej wylewce możesz przystąpić do montażu docelowej okładziny podłogowej.

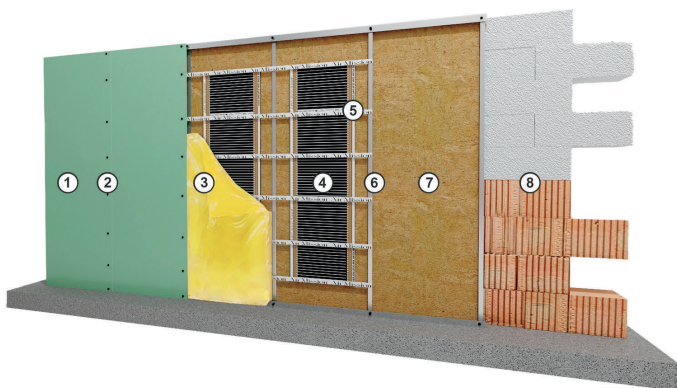
missionair



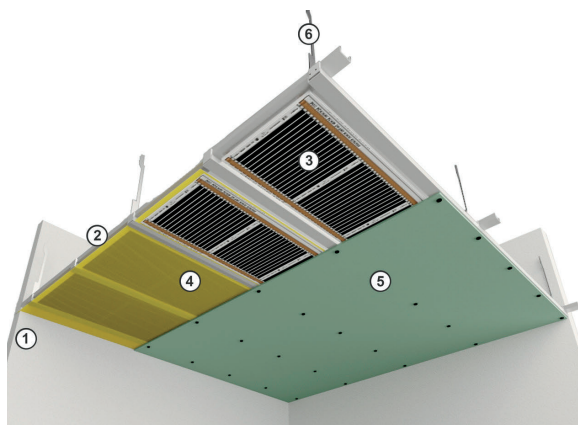
missionair

SCHEMAT UŁOŻENIA FOLII MISSION AIR ŚCIENNEGO - SUFITOWEGO

1. Płyta gipsowo - kartonowa
2. Wkręty
3. Folia paroizolacyjna
4. Folia grzewcza MISSION AIR
5. Taśma montażowa
6. Konstrukcja stalowa
7. Wełna mineralna.
8. Ściana właściwa



1. Ściana
2. Konstrukcja aluminiowa
3. Folia grzewcza Mission Air
4. Folia paroizolacyjna
5. Płyta gipsowo-kartonowa
6. Konstrukcja podwieszana



Ogrzewanie sufitowe montujemy tam gdzie nie jest możliwe ogrzewanie podłogowe lub ściennie ze względu na brak wolnej powierzchni. (np. duża ilość zabudowanej podłogi, gruby dywan lub zabudowana ściana).

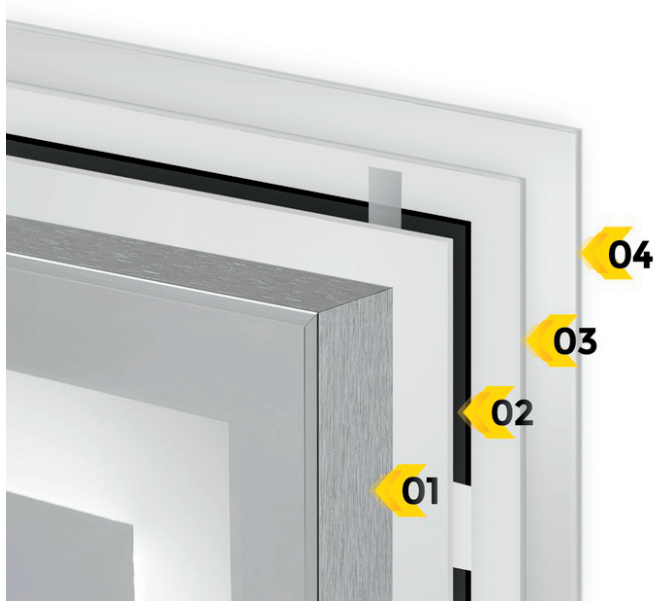
missionair

INSTALACJA FOLII GRZEWCZEJ MISSION AIR W SYSTEMIE ŚCIENNYM / SUFITOWYM

1. Wypełnij przestrzeń pomiędzy stelażami montażowymi za pomocą warstwy izolacyjnej, np.: wełny mineralnej. Powierzchnia pomiędzy folią grzewczą, a ścianą właściwą musi zostać w pełni wypełniona.
2. Przymocuj folię grzewczą do stelaża za pomocą taśmy Mission Air.
3. Wykonaj podłączenie folii grzewczej za pomocą przewodów oraz specjalistycznych konektorów przyłączeniowych. Miejsca łączenia dokładnie zaizoluj za pomocą taśmy samowulkanizacyjnej. Wykonaj także dokładną izolację taśmy miedzianej za pomocą taśmy samowulkanizacyjnej na przeciwległym końcu folii grzewczej.
4. Sprawdź dokładnie i najlepiej dwukrotnie wszystkie połączenia, a następnie dokonaj pomiaru rezystancji folii grzewczej za pomocą omomierza. Wynik zapisz w karcie gwarancyjnej. Sprawdź także działanie systemu za pomocą pirometru.
5. Rozłóż folię paroizolacyjną na całej powierzchni folii grzewczej i przytwierdź ją za pomocą taśmy.
6. Przymocuj warstwę wierzchnią – płytę gk do stelaża. Uważaj aby nie przedziurawić folii w miejscu do tego nieprzeznaczonym.
7. Dokonaj ponownie pomiaru rezystancji systemu za pomocą omomierza. Wynik zapisz w karcie gwarancyjnej. Uwaga! Jeżeli drugi wynik odbiega od pierwszego oznacza to, że system został uszkodzony w trakcie montażu. Użytkowanie takiego systemu jest niedozwolone.
8. Wykonaj podłączenie folii grzewczej do termoregulatora zgodnie z jego instrukcją.

missionair

SCHEMAT UŁOŻENIA FOLII MISSION AIR POD LUSTRO



1. Lustro.
2. Folia paroizolacyjna.
3. Folia na podczerwień MISSION AIR.
4. Folia paroizolacyjna.

Folia grzejna likwiduje efekt "zaporowanego lustra" w łazience.

Folią grzewczą sterować możemy z poziomu wyłącznika światła lub osobnego elektrycznego włącznika ściennego. W przypadku ogrzewania ciągłego pomieszczenia za pomocą folii grzewczej pod lustrem wymagany jest termostat wyposażony w czujnik temperatury powietrza.

missionair

INSTALACJA FOLII GRZEWczej MISSION AIR POD LUSTRO

1. Przygotuj wyżłobienia w ścianie właściwej aby móc umieścić w nich konektory przyłączeniowe wraz z przewodami zasilającymi, tak aby powierzchnia pod taflą lustra była równa.
2. Przyklej od spodniej części tafli lustra folię paroizolacyjną za pomocą taśmy Mission Air. Pozostaw minimum 5cm odstępu od krawędzi lustra.
3. Rozłóż na przyklejonej folii paroizolacyjnej folię grzewczą
4. Wykonaj podłączenie folii grzewczej za pomocą przewodów oraz specjalistycznych konektorów przyłączeniowych. Miejsca łączenia dokładnie zaizoluj za pomocą taśmy samowulkanizacyjnej. Wykonaj także dokładną izolację taśmy miedzianej za pomocą taśmy samowulkanizacyjnej na przeciwległym końcu folii grzewczej.
5. Przymocuj folię grzewczą do tylnej powierzchni lustra za pomocą taśmy Mission Air.
6. Sprawdź dokładnie i najlepiej dwukrotnie wszystkie połączenia, a następnie dokonaj pomiaru rezystancji folii grzewczej za pomocą omomierza. Wynik zapisz w karcie gwarancyjnej. Sprawdź także działanie systemu za pomocą pirometru.
7. Rozłóż i przymocuj za pomocą taśmy Mission Air folię paroizolacyjną na całej powierzchni folii grzewczej z delikatnym naddatkiem, pamiętając jednocześnie o konieczności pozostawienia kilku wolnych cm od krawędzi lustra
8. Na brzegi lustra nałóż klej montażowy, a następnie przyklej lustro do ściany
9. Dokonaj ponownie pomiaru rezystancji systemu za pomocą omomierza. Wynik zapisz w karcie gwarancyjnej.
Uwaga! Jeżeli drugi wynik odbiega od pierwszego oznacza to, że system został uszkodzony w trakcie montażu. Użytkowanie takiego systemu jest niedozwolone.
10. Przewody zasilające folię grzewczą można podłączyć pod osobny wyłącznik, lub połączyć z wyłącznikiem światła.

UWAGA!

Postępuj zgodnie z wytycznymi wskazanymi w niniejszej instrukcji. Niezastosowanie się do nich może być przyczyną nieprawidłowego działania całego systemu grzewczego, uszkodzenia systemu, uszkodzenia okładziny podłogowej, uszkodzenia sprzętu domowego, a nawet przyczyną porażenia prądem elektrycznym, obrażeń ciała, a w skrajnych przypadkach nawet śmierci.

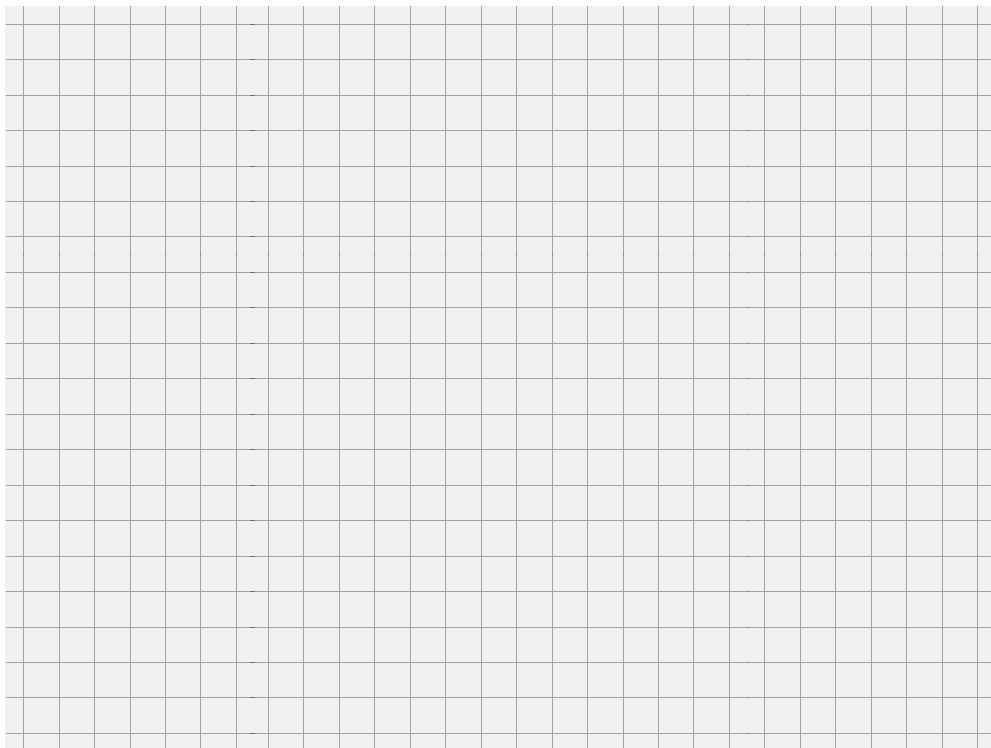
missionair

PLAN ROZMIESZCZENIA FOLII GRZEWCZEJ MISSION AIR

Uwzględnij:

1. Obrys pomieszczenia z wymiarami
2. Ułożenie pasów folii grzewczej z oznaczeniem ich długości, szerokości oraz mocy każdego z pasów
3. Umieszczenie termostatu
4. Umieszczenie podłogowego czujnika temperatury
5. Trasy ułożenia przewodów elektrycznych
6. Oznaczenie miejsc stałej zabudowy

PLAN



DATA WYKONANIA PROJEKTU:

missionair



- Producent zapewnia następujący okres gwarancyjny produktu, na którym wydana jest niniejsza karta gwarancyjna licząc od dnia zakupu:
 - **Folia grzewcza IR Black Gold: dożywotnia gwarancja**
 - **Folia grzewcza IR Black Silver: 10 lat gwarancji**
- Warunkami obowiązywania pełnego okresu ochrony gwarancyjnej są: dokładne zaznajomienie się z instrukcją, wykonanie szczegółowego planu instalacji w wyznaczonym w instrukcji miejscu, podłączenie elektryczne systemu wykonane przez wykwalifikowanego elektryka ze stosownymi i ważnymi uprawnieniami, , prawidłowe uzupełnienie karty gwarancyjnej. Niespełnienie któregoś z wymienionych kryteriów jest jednoznaczne z utratą ochrony gwarancyjnej.
- Niniejszą gwarancją objęte są ukryte wady materiałowe, lub konstrukcyjne urządzenia uniemożliwiające jego użytkowanie zgodnie z przeznaczeniem.
- Maksymalne roszczenie gwarancyjne jest równe jednokrotnej wartości zakupu urządzenia zakwalifikowanego przez Gwaranta do wymiany. Gwarant nie ponosi żadnych dalszych kosztów spowodowanych wadliwą pracą urządzenia.
- Gwarancja ważna jest na terytorium RP.
- Usterki produktu ujawnione w okresie gwarancyjnym będą usuwane bezpłatnie w terminie 30 dni roboczych, licząc od dnia dostarczenia towaru do siedziby firmy.
- Wszelkie zmiany zapisów w Karcie Gwarancyjnej oraz ślady prób dokonania zmian konstrukcyjnych produktu oraz samodzielnych napraw powodują, że gwarancja przestaje obowiązywać.
- Wszelkie wady lub uszkodzenia należy zgłosić Gwarantowi niezwłocznie, nie później jednak niż 7 dni od daty ich wystąpienia.
- Reklamację zgłaszamy poprzez formularz serwisowy znajdujący się na naszej stronie.
- Warunkiem obowiązywania gwarancji oraz wykonania naprawy jest dostarczenie produktu z podpisaną i prawidłowo uzupełnioną kartą gwarancyjną oraz dowodem zakupu produktu (paragon, faktura).
- Dostarczenie produktu do Gwaranta leży po stronie Kupującego.
- Urządzenie należy odpowiednio zapakować i przygotować dla kuriera. Serwis nie ponosi odpowiedzialności za uszkodzenia w transporcie wynikające z nieodpowiednio zapakowanej przesyłki.
- W przypadku niespełnienia któregośkolwiek z warunków niniejszej gwarancji towar, w stanie niezmienionym, zostanie odesłany na koszt kupującego.
- Wszelka korespondencja, zwroty, reklamacje, powinny być kierowane na adres serwisu podany na naszej stronie.
- Gwarancja na sprzedany towar konsumpcyjny nie wyłącza, nie ogranicza ani nie zawieszają uprawnień kupującego wynikających z niezgodności towaru z umową.
- Gwarancja nie obejmuje wad powstałych w wyniku:
 - działania zdarzeń losowych lub czynników noszących znamiona siły wyższej.
 - nieprawidłowego doboru produktu do warunków istniejących w miejscu montażu,
 - nieprawidłowego użytkowania produktu,
 - nieprawidłowego, niezgodnego z instrukcją montażu,
 - mechanicznych uszkodzeń produktu i wywołanych nimi wadami.
 - samowolnych (dokonanych przez użytkownika lub inne nieupoważnione osoby) napraw, przeróbek lub zmian konstrukcyjnych,
- Karta gwarancyjna każdorazowo musi zostać opatrzona pieczętką Gwaranta. W przypadku braku pieczętki prosimy o niezwłoczny kontakt z naszym biurem obsługi.

Karta gwarancyjna pokojowego regulatora temperatury każdorazowo stanowi osobny dokument.

Gwarancja na termostat wynosi 2 lata.

missionair

KARTA GWARANCYJNA



Mission Air®

MOC JEDNOSTKOWA FOLII (W/m ²)	
ILOŚĆ ZAINSTALOWANEJ FOLII (m ²)	
MOC CAŁOŚCIOWA SYSTEMU (W)	
RODZAJ INSTALACJI	
WYKOŃCZENIE PODŁOGI	
ZASTOSOWANY STEROWNIK TEMPERATURY ZABEZPIECZENIE STEROWNIKA	
1 POMIAR REZYSTANCJI INSTALACJI FOLII GRZEWCZEJ (Ω)	
2 POMIAR REZYSTANCJI INSTALACJI FOLII GRZEWCZEJ (Ω)	
INWESTOR	
PIECZĄTKA INSTALATORA/DATA INSTALACJI	

PIECZĄTKA
GWARANTA

missionair