

Przed skorzystaniem z urządzenia należy uważnie przeczytać ten podręcznik i zachować go jako źródło informacji referencyjnych. Aby uzyskać więcej informacji o urządzeniu i dodatkowe instrukcje, skorzystaj z innych dokumentów dostarczonych razem z urządzeniem lub zeskanuj kod QR na opakowaniu.

PRAWA AUTORSKIE © 2022 Hangzhou Hikfire Technology Co., Ltd. Wszelkie prawa zastrzeżone.

Opis dokumentu

Ten dokument zawiera instrukcje dotyczące korzystania z produktu i obchodzenia się z nim. Zdjęcia, rysunki, wykresy i pozostałe informacje zamieszczono w tym dokumencie wyłącznie dla celów informacyjnych i opisowych. Informacje zamieszczone w tym dokumencie mogą ulec zmianie bez powiadomienia w związku z aktualizacjami oprogramowania układowego lub w innych okolicznościach. Aby otrzymać najnowszą wersję tego dokumentu, należy skontaktować się z naszym działem obsługi klientów.

Podczas korzystania z tego dokumentu należy uwzględniać zalecenia specjalistów.

Uwaga: Interfejs jest zależny od modelu. Aby uzyskać więcej informacji, skorzystaj ze specyfikacji produktu.

Znaki towarowe

**HIKFIRES** oraz inne znaki towarowe i logo Hikfire są własnością firmy Hikfire w różnych jurysdykcjach. Inne znaki towarowe i logo użyte w podręczniku należą do odpowiednich właścicieli.

ZASTRZEŻENIA PRAWNE

W PEŁNYM ZAKRESIE DOZWOLONYM PRZEZ OBOWIĄZUJĄCE PRAWO TEN PODRĘCZNIK, OPISANY PRODUKT I ZWIĄZANE Z NIM WYPOSAŻENIE ORAZ OPROGRAMOWANIE APLIKACYJNE I UKŁADOWE SĄ UDOSTĘPNIANE BEZ GWARANCJI. FIRMA HIKFIRE NIE UDZIELA ŻADNYCH WYRAŹNYCH ANI DOROZUMIANYCH GWARANCJI, TAKICH JAK GWARANCJE DOTYCZĄCE PRZYDATNOŚCI HANDLOWEJ, JAKOŚCI LUB PRZYDATNOŚCI DO OKREŚLONEGO CELU. UŻYTKOWNIK KORZYSTA Z PRODUKTU NA WŁASNE RYZYKO. NIEZALEŻNIE OD OKOLICZNOŚCI FIRMA HIKFIRE NIE PONOSI ODPOWIEDZIALNOŚCI ZA STRATY SPECJALNE, NASTĘPCZE, UBOCZNE LUB POŚREDNIE, TAKIE JAK STRATA OCZEKIWANYCH ZYSKÓW Z DZIAŁALNOŚCI BIZNESOWEJ, PRZERWY W DZIAŁALNOŚCI BIZNESOWEJ, USZKODZENIE SYSTEMÓW ALBO STRATA DANYCH LUB DOKUMENTACJI, WYNIKAJĄCE Z NARUSZENIA UMOWY, PRZEWINIENIA (ŁĄCZNIE Z ZANIEDBANIEM), ODPOWIEDZIALNOŚCI ZA PRODUKT LUB INNYCH OKOLICZNOŚCI, ZWIĄZANE Z UŻYCIEM TEGO PRODUKTU, NAWET JEŻELI FIRMA HIKFIRE ZOSTAŁA POINFORMOWANA O MOŻLIWOŚCI WYSTĄPIENIA TAKICH SZKÓD LUB STRAT.

UŻYTKOWNIK PRZYJMUJE DO WIADOMOŚCI, ŻE KORZYSTANIE Z INTERNETU JEST ZWIĄZANE Z ZAGROŻENIAMI, A FIRMA HIKFIRE NIE PONOSI ODPOWIEDZIALNOŚCI ZA NIEPRAWIDŁOWE FUNKCJONOWANIE, NIEAUTORYZOWANE UJAWNIENIE POUFNYCH INFORMACJI LUB INNE SZKODY WYNIKAJĄCE Z ATAKU CYBERNETYCZNEGO, ATAKU HAKERA, DZIAŁANIA WIRUSÓW LUB INNYCH ZAGROZEŃ W INTERNECIE. FIRMA HIKFIRE ZAPEWNI JEDNAK TERMINOWĄ, POMOC TECHNICZNĄ, JEŻELI BĘDZIE TO WYMAGANE.

UŻYTKOWNIK ZOBOWIĄDUJE SIĘ DO KORZYSTANIA Z PRODUKTU ZGODNIE Z PRZEPISAMI I PRZYJMUJE DO WIADOMOŚCI, ŻE JEST ZOBOWIĄZANY DO ZAPEWNIENIA ZGODNOŚCI UŻYCIA PRODUKTU Z PRZEPISAMI. W SZCZEGÓLNOŚCI UŻYTKOWNIK JEST ZOBOWIĄZANY DO KORZYSTANIA Z PRODUKTU W SPOSÓB, KTÓRY NIE NARUSZA PRAW STRON TRZECICH, DOTYCZĄCYCH NA PRZYKŁAD WIZERUNKU KOMERCYJNEGO, WŁASNOŚCI INTELEKTUALNEJ LUB OCHRONY DANYCH I PRYWATNOŚCI. UŻYTKOWNIK NIE BĘDZIE UŻYWAĆ PRODUKTU DO CELÓW ZABRONIONYCH, TAKICH JAK OPRACOWANIE LUB PRODUKCJA BRONI MASOWEGO RAŻENIA ALBO BRONI CHEMICZNEJ LUB BIOLOGICZNEJ ORAZ DZIAŁANIA ZWIĄZANE Z WYBUCHOWYMI MATERIAŁAMI NUKLEARNYMI, NIEBEZPIECZNYM CYKLEM PALIWOWYM LUB ŁAMANIEM PRAW CZŁOWIEKA.

W PRZYPADKU NIEZGODNOŚCI NINIEJSZEGO PODRĘCZNIKA Z OBOWIĄZUJĄCYM PRAWEM, WYŻSZY PRIORYTET BĘDZIE MIAŁO OBOWIĄZUJĄCE PRAWO.

# Spis treści

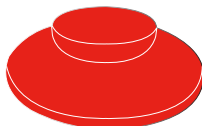
<b>Opis produktu</b> .....	<b>1</b>
1. Zawartość pakietu z produktem.....	1
2. Podstawowe informacje .....	1
<b>Pobieranie aplikacji EZVIZ</b> .....	<b>2</b>
<b>Włączanie zasilania czujnika</b> .....	<b>2</b>
<b>Test automatyczny</b> .....	<b>3</b>
<b>Dodawanie czujnika do aplikacji EZVIZ</b> .....	<b>3</b>
Metoda 1 Dodawanie poprzez skanowanie kodu QR.....	3
Metoda 2 Dodawanie przy użyciu bramy sieciowej.....	3
<b>Wybór odpowiedniej lokalizacji</b> .....	<b>4</b>
<b>Instalacja czujnika</b> .....	<b>5</b>
1. Mocowanie wkrętami (zalecane) .....	5
2. Mocowanie pianką przylepną.....	5
<b>Testowanie czujnika</b> .....	<b>6</b>
1. Procedura testu.....	6
2. Wynik testu .....	6
<b>Specyfikacje</b> .....	<b>7</b>
<b>Obsługa czujnika</b> .....	<b>7</b>
<b>Korzystanie z aplikacji EZVIZ</b> .....	<b>8</b>
1. Podgląd na żywo .....	8
2. Ustawienia .....	8

# Opis produktu

## 1. Zawartość pakietu z produktem



Czujnik dymu (1 szt.)



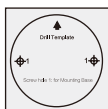
Kołpak przeciwypyłowy (1 szt.)



Podstawa montażowa (1 szt.)



Bateria (1 szt.)



Szablon otworów (1 szt.)



Pianka przylepna (1 szt.)



Zestaw wkrętów (1 szt.)



Informacje dotyczące przepisów (2 szt.)



Skrócony podręcznik użytkownika (1 szt.)

**i** Wygląd urządzenia jest zależny modelu.

## 2. Podstawowe informacje

Korzystając z protokołu komunikacyjnego Zigbee, czujnik dymu (zwany dalej „czujnikiem”) może inicjować alarmy dźwiękowe i świetlne po wykryciu dymu, ognia lub innych zagrożeń, a następnie przekazywać informacje o alarmach przy użyciu bramy sieciowej.

Czujnik można stosować w różnych lokalizacjach takich jak sklepy, obiekty mieszkalne, hotele lub wysokościowce.



Stan urządzenia	Wskaźnik	Brzęczyk
Alarm pożarowy	Miga szybko (czerwony)	Krótkie sygnały dźwiękowe ze zwiększoną częstotliwością
Tryb gotowości online	Miga co 10 minut (zielony)	Wyłączony
Tryb gotowości offline	wyłączanie oświetlenia	Wyłączony
Usterka czujnika	Miga dwukrotnie co 40 sekund (żółty)	Wyłączony
Niskie napięcie	Miga co 40 sekund (żółty)	Krótki sygnał dźwiękowy i świetlny
Włączono zasilanie urządzenia	wyłączanie oświetlenia	Krótki sygnał dźwiękowy
Konfiguracja sieciowa przy użyciu przycisku	Miga szybko zielony	Wyłączony
Test automatyczny	Miga na przemian czerwony, zielony i żółty przez dwa cykle	Pięć krótkich sygnałów dźwiękowych

## Pobieranie aplikacji EZVIZ

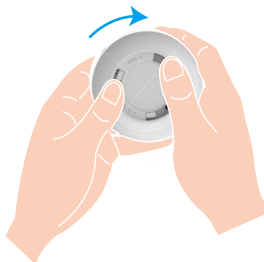
1. Połącz telefon komórkowy z siecią Wi-Fi (zalecane).
2. Wyszukaj „EZVIZ” w sklepie internetowym App Store lub Google Play™, aby pobrać i zainstalować aplikację EZVIZ.
3. Uruchoam aplikację i zarejestruj konto użytkownika EZVIZ.



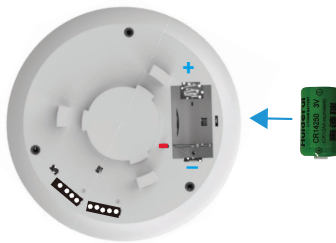
- i** Jeżeli używasz już tej aplikacji, upewnij się, że jest to najnowsza wersja. Aby dowiedzieć się, czy dostępna jest aktualizacja, wyszukaj „EZVIZ” w sklepie z aplikacjami.

## Włączanie zasilania czujnika

1. Zdejmij pokrywę zasobnika na baterie, obracając ją zgodnie ze znacznikiem **OPEN**.



2. Usuń folię izolacyjną z baterii, a następnie zainstaluj baterię, zwracając uwagę na prawidłowe ułożenie jej biegunów.



3. Zamocuj pokrywę zasobnika na baterie, obracając ją zgodnie ze znacznikiem **CLOSE**.



**i** Jeżeli konieczna jest wymiana baterii, należy użyć jednej baterii litowo-manganowej CR14250.

## Test automatyczny

Po wymianie baterii przetestuj czujnik przed zainstalowaniem go, aby zapewnić prawidłowe funkcjonowanie brzęczyka i wskaźnika. W przypadku problemów niezwłocznie skontaktuj się z dostawcą.

## Dodawanie czujnika do aplikacji EZVIZ

### Metoda 1 Dodawanie poprzez skanowanie kodu QR

1. Zaloguj się do swojego konta przy użyciu aplikacji EZVIZ i naciśnij ikonę dodawania urządzenia, aby wyświetlić okno skanowania kodu QR.
2. Zeskanuj kod QR, znajdujący się na podstawie czujnika lub okładce podręcznika użytkownika.



3. Dodaj czujnik zgodnie z instrukcjami kreatora w aplikacji.

### Metoda 2 Dodawanie przy użyciu bramy sieciowej

1. Naciśnij przycisk funkcyjny bramy sieciowej jeden raz, aby przełączyć ją do trybu dodawania urządzeń (biały wskaźnik zacznie migać powoli).
2. Naciśnij przycisk czujnika i przytrzymaj go przez pięć sekund, aby przełączyć czujnik do trybu konfiguracji sieci (wskaźnik

zacznie szybko migać).

3. Monit głosowy potwierdza automatyczne dodanie czujnika do bramy sieciowej, a dodany czujnik jest wyświetlany w aplikacji EZVIZ.

- Jeżeli zielony wskaźnik miga szybko przez trzy minuty, oznacza to, że dodawanie czujnika do bramy sieciowej nie powiodło się i konieczne jest powtórne wykonanie powyższych kroków.
- Jeżeli konieczne jest usunięcie czujnika, anuluj powiązanie czujnika z bramą sieciową przy użyciu jednej z następujących metod:
  - Wyświetl stronę szczegółów czujnika w aplikacji EZVIZ, a następnie usuń czujnik.
  - Naciśnij przycisk czujnika i przytrzymaj go przez pięć sekund, aby zresetować czujnik i anulować jego powiązanie z bramą sieciową.

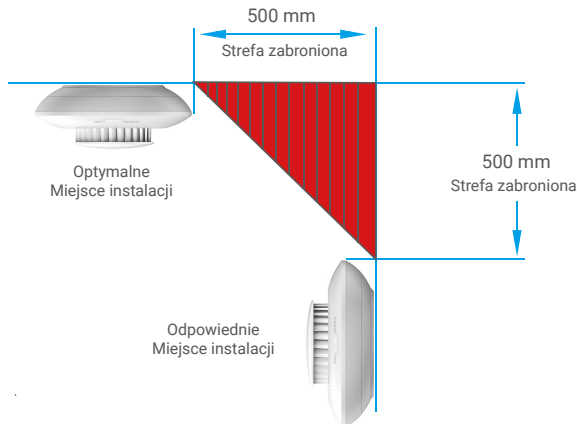
## Wybór odpowiedniej lokalizacji

### Przestrogi dotyczące instalacji

- Czujnik należy zainstalować zgodnie z procedurami opisanymi w podręczniku użytkownika.
- Aby zapobiec zagrożeniu, należy prawidłowo przymocować czujnik na ścianie lub suficie.
- Należy upewnić się, że stan techniczny wszystkich elementów dostarczonych w pakiecie z produktem jest prawidłowy.
- Jeżeli długość miejsca instalacji (np. sufitu) przekracza 10 metrów, należy użyć kilku czujników.
- Aby zapobiec zanieczyszczeniu czujnika, należy zainstalować go dopiero po ukończeniu prac budowlanych w pomieszczeniu.
- Parametry instalacji są zgodne z normą EN 14604:2005/AC:2008.
- Nie wolno instalować czujnika w następujących lokalizacjach:
  - Miejsca, w których występuje wysoka wilgotność powietrza, takie jak kuchnie, kotłownie i łazienki.
  - Miejsca, w których występują źródła wysokich temperatur i zanieczyszczeń, takie jak piece.
  - Miejsca, w których występuje intensywna konwekcja powietrza, takie jak klimatyzatory, wentylatory i wyloty instalacji grzewczych. Obudowy wyposażenia.
  - Miejsca zanieczyszczone lub z owadami.
  - Miejsca w odległości mniejszej niż 1,5 metra od źródeł światła.
  - Przestrzenie bez cyrkulacji powietrza, takie jak strychy, strome dachy i narożniki domów.

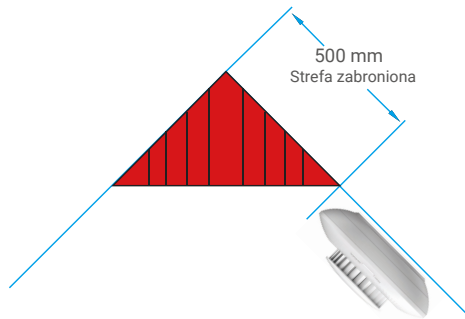
### 1. Dach płaski

Krawędź czujnika powinna znajdować się w odległości co najmniej 500 mm od ścian.



### 2. Dach dwuspadowy lub wielospadowy

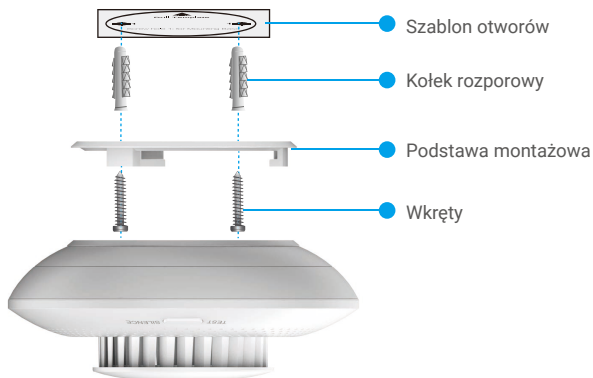
Czujnik powinien znajdować się w pewnej odległości od dachu (w przypadku nachylenia dachu mniejszego niż 30 stopni zalecana jest odległość 500 mm).



## Instalacja czujnika

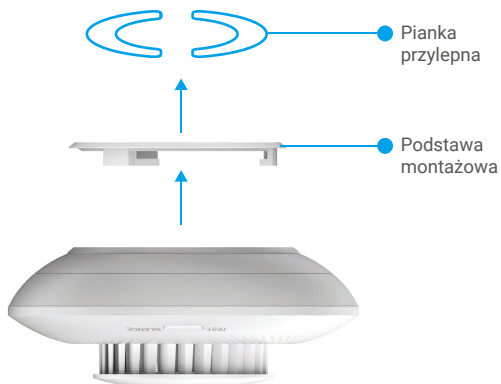
### 1. Mocowanie wkrętami (zalecane)

1. Przyklej szablon otworów na czystej i płaskiej powierzchni sufitu.
2. (Tylko ściany cementowe) Wywierć otwory na wkręty zgodnie z szablonem i umieść w nich kołki rozporowe.
3. Ustaw otwory na wkręty w podstawie montażowej zgodnie z otworami w podłożu, a następnie przymocuj podstawę wkrętami.
4. Obróć czujnik w kierunku zgodnym z ruchem wskazówek zegara, aby zablokować zaczepy czujnika w rowkach w podstawie montażowej.
5. Po wykonaniu powyższych czynności instalacja jest zakończona.



### 2. Mocowanie pianką przylepną

1. Przymocuj piankę przylepną do podstawy montażowej.
2. Usuń folię ochronną z pianki przylepnej i przymocuj podstawę montażową do sufitu.
3. Obróć czujnik w kierunku zgodnym z ruchem wskazówek zegara, aby zablokować zaczepy czujnika w rowkach w podstawie montażowej.
4. Po wykonaniu powyższych czynności instalacja jest zakończona.



## Testowanie czujnika

### 1. Procedura testu

Zbliź do otworu wlotowego czujnika zapalony papieros lub inny przedmiot wydzielający dym, aby spowodować zgłoszenie alarmu przez czujnik.



### 2. Wynik testu

Gdy zostanie przekroczone określone stężenie dymu, czujnik zgłasza alarm, czerwony wskaźnik miga szybko, a brzęczyk jest uruchomiony przez dłuższy czas.

- i** Po zakończeniu testu można usunąć dym z otworu wlotowego czujnika, aby wyłączyć alarm i przełączyć czujnik ponownie do trybu gotowości.



# Specyfikacje

Ustawienia	Opisy
Model	CS-T4C-BG
Nazwa	Czujnik dymu
Norma implementacji produktu	EN 14604:2005, EN 14604:2005/AC:2008
Zasada działania	Fotoelektryczny
Tryb komunikacji	ZigBee
Głośność alarmu	≥ 85 dBA / 3 m
Tryb alarmu lokalnego	Alarmy dźwiękowe i świetlne
Napięcie zasilania	Bateria litowa CR14250 3 V DC
Pobór prądu w stanie gotowości	≤ 15 µA
Średni prąd alarmowy	≤ 35 mA
Temperatura otoczenia (użytkowanie)	Od -10°C do +55°C
Wilgotność (użytkowanie)	Wilgotność względna ≤ 95%
Wydajność baterii	Trzy lata (zależnie od intensywności użytkowania)
Wymiary (średnica x wysokość)	Ø 87 mm x H 35 mm

## Obsługa czujnika

### Alarm czujnika dymu

Czujnik zgłasza alarm, gdy w trybie gotowości stężenie dymu osiągnie określoną wartość.

Tryb alarmowy: brzęczyk emituje krótki sygnał dźwiękowy, a czerwony wskaźnik miga szybko.

### Wyciszenie alarmu

W trybie alarmowym naciśnięcie przycisku powoduje wyciszenie alarmu na 10 minut.

Uwaga: jeżeli po wyciszeniu alarmu stężenie dymu nie zostanie zmniejszone, alarm zostanie ponownie uaktywniony po 10 minutach.

### Resetowanie

Naciśnięcie przycisku w trybie wyciszenia powoduje ponowne przełączenie czujnika do trybu gotowości.

Zmniejszenie stężenia dymu w trybie alarmowym powoduje wyłączenie alarmu i automatyczne przełączenie czujnika do trybu gotowości.

### Test

Sprawdź, czy brzęczyk i wskaźnik funkcjonują prawidłowo.

Naciśnięcie przycisku w trybie gotowości powoduje przełączenie czujnika do trybu testu.

Tryb testu: Brzęczyk emituje pięć krótkich sygnałów dźwiękowych, a wskaźniki czerwony, zielony i żółty migają na przemian dwukrotnie, potwierdzając prawidłowe funkcjonowanie brzęczyka i wskaźnika.

# Korzystanie z aplikacji EZVIZ

 Wygląd aplikacji może być inny po aktualizacji wersji, dlatego należy korzystać z dokumentacji aplikacji zainstalowanej w telefonie.

## 1. Podgląd na żywo

Gdy aplikacja EZVIZ jest uruchomiona, można zarządzać urządzeniem zależnie od potrzeb na stronie głównej.

Powiadomienia o alarmach	Wykrycie następujących zdarzeń powoduje wysłanie powiadomienia o alarmie do aplikacji przy użyciu bramy sieciowej: <ul style="list-style-type: none"><li>• Alarm czujnika dymu / resetowanie alarmu</li><li>• Niskie napięcie baterii</li><li>• Usterka urządzenia</li></ul>
Udostępnij	Można udostępnić urządzenie członkom rodziny lub gościom.
Ustawienia	Kliknij tę ikonę, aby skonfigurować ustawienia funkcji i ustawienia ogólne.
Dziennik urządzenia	W tej sekcji można wyświetlić najnowsze dzienniki urządzenia.
Wyczyść	W trybie alarmu można zresetować alarm, naciskając przycisk Wyczyść na stronie głównej aplikacji.

## 2. Ustawienia

Ustawienie	Opis
Nazwa urządzenia	Dostosowanie nazwy urządzenia.
Powiązana kamera	Naciśnij, aby powiązać urządzenie znajdujące się w pobliżu.
Powiązanie inteligentne	W tej sekcji można dodać nową procedurę.
Powiązanie urządzenia	W tej sekcji jest wyświetlana powiązana brama sieciowa.
Informacje o urządzeniu	W tej sekcji są wyświetlane informacje o urządzeniu.
Udostępnij urządzenie	Można udostępnić urządzenie członkom rodziny lub gościom.
Usuń urządzenie	Naciśnij, aby usunąć bramę z chmury EZVIZ Cloud.