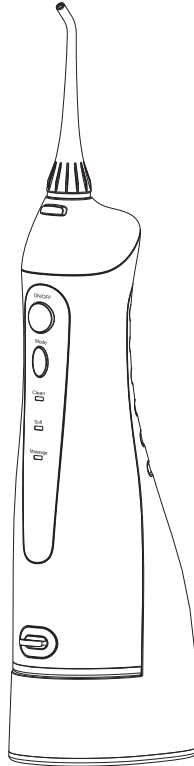


# Bitvae

## Irygator z zestawem dysz Bitvae BV 5020E



Przed rozpoczęciem użytkowania należy zapoznać się z niniejszą instrukcją obsługi i zachować ją celem wykorzystania w przyszłości.

## Środki ostrożności

Przed rozpoczęciem użytkowania należy zapoznać się z poniższymi informacjami, aby móc użytkować urządzenie w sposób prawidłowy i bezpieczny.

1.To urządzenie nie jest przeznaczone do użytku przez osoby (w tym dzieci) o ograniczonych zdolnościach fizycznych, sensorycznych lub umysłowych, lub nieposiadające doświadczenia i wiedzy, chyba że są one nadzorowane lub zostały poinstruowane w zakresie korzystania z urządzenia przez osobę odpowiedzialną za ich bezpieczeństwo.

2.Urządzenie nie jest zabawką. Nie pozwól dzieciom, aby się nim bawiły.

3.Urządzenie posiada niewymienialny akumulator. Gdy czas żywotności akumulatora dobiegnie końca, urządzenie należy zutylizować zgodnie z lokalnymi przepisami dotyczącymi utylizacji odpadów.

4.Nie należy używać ani przechowywać urządzenia w środowisku o zbyt niskiej lub zbyt wysokiej temperaturze.

5.Urządzenie może być zasilane wyłącznie bezpiecznym, bardzo niskim napięciem zgodnym z oznaczeniem na urządzeniu. Należy pamiętać o ryzyku zwarcia biegunów urządzenia zasilanego bateryjnie lub baterii przez metalowe przedmioty.

6.Do zasilania należy używać zasilacza o mocy wyjściowej nieprzekraczającej 15W.

7.Urządzenie oraz jego akcesoria należy trzymać poza zasięgiem dzieci.

8.Temperaturą wody, która będzie wlewana do zbiornika na wodę w urządzeniu nie może być wyższa niż 40°C.

9.W przypadku uszkodzenia przewodu zasilającego lub zasilacza należy wymienić je u przedstawiciela producenta, w dziale serwisowym, aby uniknąć zagrożenia.

10.Przewód zasilający należy trzymać z dala od rozgrzanych powierzchni.

11.W przypadku zgubienia dyszy nie należy korzystać z urządzenia.

12.Nie należy używać urządzenia do celów innych niż czyszczenie jamy ustnej.

13. Niektóre rodzaje płynów do płukania jamy ustnej mogą uszkodzić urządzenie poprzez pęknięcie obudowy lub zbiornika wody. Nie wlewaj płynu do płukania jamy ustnej do zbiornika na wodę w urządzeniu.

14. Osoby odczuwające ból zębów lub dziąseł mogą nie być w stanie korzystać z tego urządzenia i przed użyciem powinny skonsultować się ze swoim dentystą.

15. Nie należy zbyt mocno dociskać dyszy do zębów lub dziąseł, w przeciwnym razie spowoduje to uszkodzenie dziąseł.

16. Podczas ładowania należy używać zasilacza o napięciu  $5V=0,6/1A$ . W przeciwnym razie akumulator może ulec uszkodzeniu w wyniku przeładowania.

17. To urządzenie jest przeznaczone wyłącznie do użytku domowego.

18. W przypadku kontaktu skóry lub oczu z substancją wyciekającą z akumulatora urządzenia należy natychmiast przemyć skórę lub oczy dużą ilością wody i skontaktować się z lekarzem.

## NIEBEZPIECZEŃSTWO

Aby zmniejszyć ryzyko porażenia prądem podczas ładowania urządzeń:

1. Nie należy umieszczać ani przechowywać urządzenia w miejscu, w którym może ono spaść lub wpaść do wanny lub zlewu.

2. Nie należy umieszczać ani upuszczać urządzenia do wody lub innych płynów.

3. Jeżeli urządzenie wpadnie do wody nie wolno go od razu wyciągać. W takim wypadku należy najpierw odłączyć urządzenie od zasilania.

4. Przed pierwszym użyciem i przez cały okres użytkowania urządzenia należy sprawdzać przewód ładowarki pod kątem uszkodzeń.

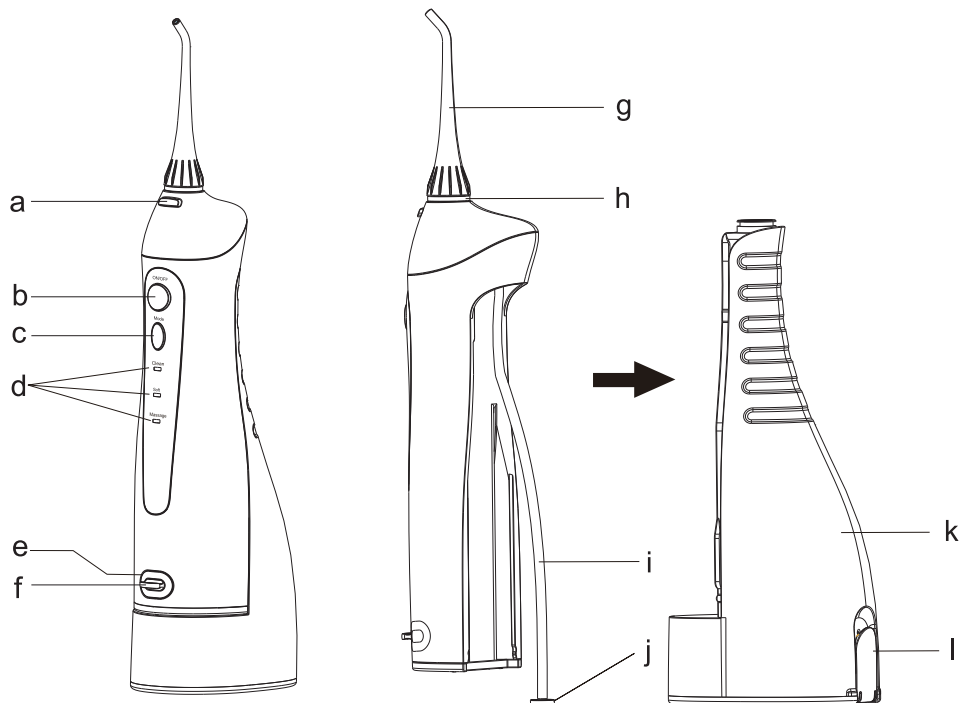
5. Po wyczyszczeniu należy upewnić się, że port ładowania jest całkowicie suchy przed ponownym podłączeniem do gniazdka elektrycznego.

## OSTRZEŻENIE

Aby zmniejszyć ryzyko poparzeń, porażenia prądem, pożaru lub obrażeń ciała należy stosować się do następujących zasad:

1. Nigdy nie należy pozostawiać urządzenia podłączonego do zasilania bez nadzoru.
2. Konieczny jest ścisły nadzór, gdy urządzenie jest używane przez dzieci lub osoby niepełnosprawne lub w ich pobliżu.
3. Urządzenie należy używać wyłącznie zgodnie z jego przeznaczeniem opisanym w niniejszej instrukcji. Nie należy używać akcesoriów niezalecanych przez producenta.
4. Nigdy nie należy używać tego urządzenia, jeśli ma uszkodzony przewód lub wtyczkę, jeśli nie działa prawidłowo, zostało upuszczone, uszkodzone lub wpadło do wody. W przypadku wystąpienia którejkolwiek z tych sytuacji urządzenie należy oddać do serwisu celem sprawdzenia.
5. Nie wolno używać urządzenia w trakcie snu.
6. Nie należy wkładać żadnych przedmiotów do otworów urządzenia oraz jego akcesoriów.
7. Nie należy ładować, używać ani przechowywać urządzenia w pobliżu ognia oraz w środowisku o wysokiej temperaturze.
8. Przed napełnieniem zbiornika na wodę należy odłączyć urządzenie od zasilania. Nie należy przekraczać maksymalnego poziomu wody w zbiorniku oraz uzupełniać zbiornik wodą zgodnie z zaleceniami producenta.

## Wygląd urządzenia



- a. Przycisk zwalniania dyszy
- b. Przycisk włączania/wyłączania
- c. Przycisk trybu
- d. Wskaźnik trybu
- e. Podstawa ładująca
- f. Pokrywa podstawy ładującej

- g. Dysza
- h. Pierścień świetlny
- i. Rurka ssąca dyszy
- j. Filtr
- k. Zbiornik na wodę (300ML)
- l. Korek zbiornika wody

### Uwaga:

Wewnątrz głównej jednostki urządzenia może pozostać trochę płynu (zbiornik, rurka zasysająca wodę itp.), jest to pozostała woda destylowana, która została użyta do testu wydajności (przepływu wody). Nie stanowi ona zagrożenia dla bezpiecznego użytkownika oraz zdrowia użytkownika.

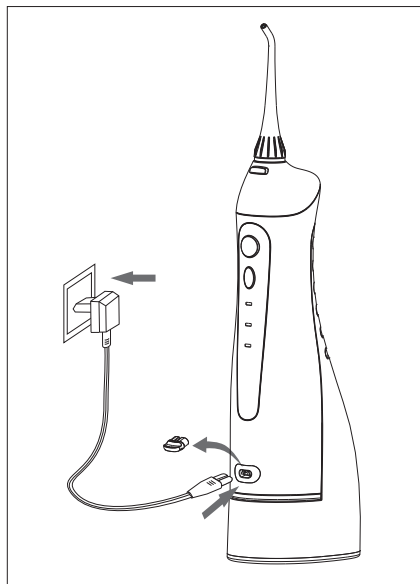
## Zasady użytkowania

### Ładowanie (rysunek 1)

- Przed rozpoczęciem korzystania z urządzenia należy szczelnie zakryć pokrywę zbiornika, aby uniknąć wycieku wody.
- Zdejmij pokrywę podstawy ładowarki i włóż urządzenie do gniazdka (upewnij się, że we wtyczce urządzenia nie pozostała żadna ciecz).
- Podłącz ładowarkę do gniazda elektrycznego.
- Wskaźnik "CH" miga, gdy urządzenie jest w trakcie ładowania.
- Wskaźnik "CH" miga, gdy urządzenie jest ładowane, i zgaśnie po całkowitym naładowaniu urządzenia.
- Po zakończeniu ładowania ponownie umieść pokrywę na podstawie ładowarki.

### Uwaga:

Jeśli wskaźnik "CH" miga podczas lub po irygacji, oznacza to, że akumulator wymaga naładowania. Pełne naładowanie zajmie około 4 godzin.



Rysunek 1

Przygotowanie do czyszczenia oraz czyszczenie jamy ustnej

1. Podłącz dyszę do urządzenia (rysunek 2).

2. Otwórz korek zbiornika wody, aby napełnić zbiornik wodą o temperaturze nieprzekraczającej 40°C, a następnie zamknij korek. (Rys. 3) lub zsuń zbiornik wody z jednostki głównej, napełnij zbiornik wodą o temperaturze nieprzekraczającej 40°C, a następnie zamocuj dyszę na urządzeniu.

3. Naciśnij przycisk MODE (Trybu), aby wybrać jeden z dostępnych trybów:

a. Tryb normalny - proces czyszczenia trwa około 90 sekund

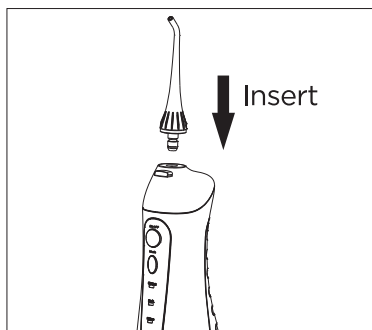
b. Tryb delikatny - nadaje się do czyszczenia w przypadku osób z wrażliwymi zębami i dziąsłami. Czas trwania czyszczenia wynosi około 110 sekund.

c. Tryb masażu - do masowania dziąseł, czas trwania wynosi około 100 sekund.

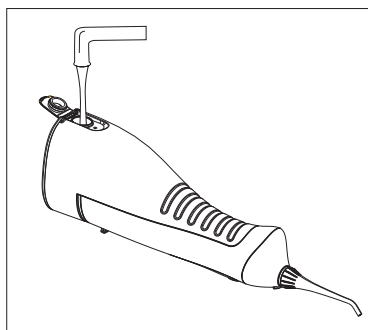
W trakcie czyszczenia istnieje możliwość zmiany trybu.

4. Trzymaj urządzenie w pozycji pionowej z końcówką dyszy skierowaną w stronę zębów.

5. Trzymaj usta lekko otwarte, aby woda mogła wypłynąć.



Rysunek 2



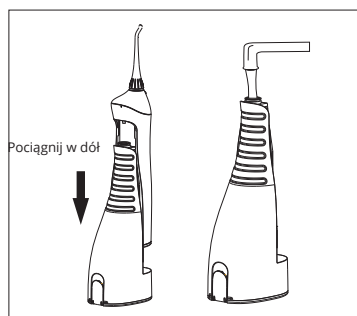
Rysunek 3

6. Naciśnij przycisk ON/OFF, aby rozpocząć czyszczenie (rysunek 6).

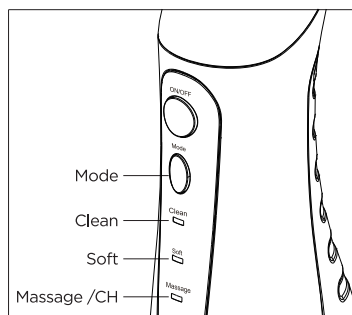
7. Skieruj strumień wody pod kątem 90 stopni do linii zębów i dziąseł, a następnie przesuwaj powoli wzdłuż zębów i dziąseł, ustawiając końcówkę dyszy pod kątem 90 stopni do tkanki dziąseł.

8. W razie potrzeby wymiany dyszy, naciśnij przycisk ON/OFF, a następnie przycisk zwalnający dyszę (rysunek 7).

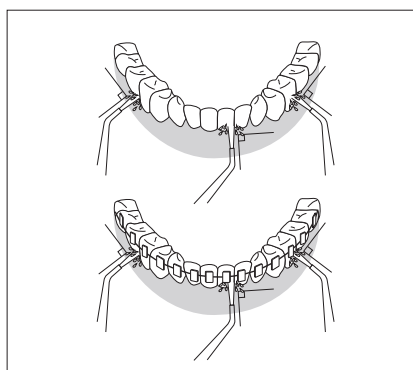
9. Po zakończeniu irygacji ponownie naciśnij przycisk "On/Off", aby wyłączyć urządzenie.



Rysunek 4



Rysunek 5



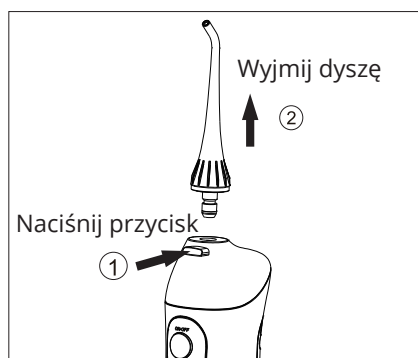
Rysunek 6



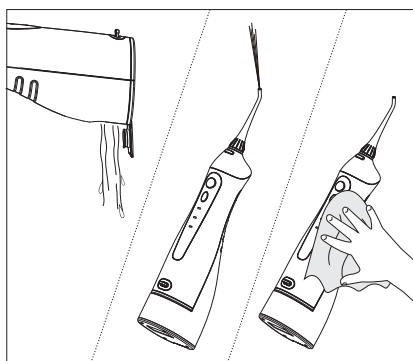
10. Po wyłączeniu irygatora otwórz korek zbiornika na wodę i wylej pozostałą ilość wody ze zbiornika.
11. Naciśnij ponownie przycisk ON/OFF, aby włączyć irygator w celu spuszczenia pozostałej ilości wody z jego wnętrza.
12. Naciśnij przycisk ON/OFF, aby wyłączyć urządzenie, a następnie zamknij korek zbiornika na wodę.
13. Wytrzyj urządzenie czystą i suchą ściereczką.

#### Uwaga:

Aby zapobiec namnażaniu się bakterii, upewnij się, że wewnątrz urządzenia nie pozostała woda. Jeśli urządzenie nie będzie używane przez dłuższy czas, należy je wytrzeć i wysuszyć przed przechowywaniem.



Rysunek 7



Rysunek 8

#### Opis dysz oraz ich zastosowanie

1. Dysza standardowa- odpowiednia do codziennej pielęgnacji
2. Dysza periodontologiczna- odpowiednia dla osób z wrażliwymi zębami lub zapaleniem dziąseł.
3. Dysza ortodontyczna- odpowiednia dla osób posiadających aparat ortodontyczny.
4. Dysza do czyszczenia języka- ogranicza rozwój bakterii na powierzchni języka.

## Rozwiązywanie problemów

Problem	Możliwa przyczyna	Rozwiązanie
Urządzenie nie działa	Pierwsze użycie urządzenia lub urządzenie nie było używane przez okres 3 miesięcy.	Ładuj urządzenie przez co najmniej 4 godziny.
Urządzenie działa tylko kilka minut po naładowaniu	Żywotność akumulatora dobiegła końca.	Skontaktuj się z serwisem.
	Niewystarczający czas ładowania.	Ładuj urządzenie przez co najmniej 4 godziny.
Niskie ciśnienie wody	Brud w dyszy.	Wymień dyszę
	Dysza jest zniekształcona.	
	Filtr jest zabrudzony.	Wyczyść filtr
Woda nie wylatuje	Zbiornik na wodę jest pusty	Nalej wody do zbiornika
	Urządzenie jest zbyt mocno przechylone.	Używaj urządzenia w pozycji pionowej

## Środki ostrożności

1. Przed przystąpieniem do ładowania sprawdź, czy styki urządzenia są czyste.
2. Nigdy nie pozostawiaj urządzenia podczas użytkowania i ładowania bez nadzoru.
3. Zadbaj o to, aby w sytuacji awaryjnej móc szybko odłączyć urządzenie od źródła zasilania.
4. Nigdy nie wystawiaj urządzenia na działanie wysokiej temperatury.
5. Ładuj urządzenie w miejscu suchym i dobrze wentylowanym z dala od materiałów łatwopalnych, zachowaj wolną przestrzeń min. 1m od innych obiektów.
6. Nigdy nie zakrywaj urządzenia podczas ładowania.
7. Nigdy nie używaj zasilacza, stacji ładowania, kabli itp. bez rekomendacji i atestu producenta.
8. Zadbaj o swoje mienie, urządzenie wyposażone jest w ogniwa, które są trudne do ugaszenia, wyposaż się w płachtę gaśniczą.

## Ochrona środowiska



Zużyty sprzęt elektroniczny oznakowany zgodnie z dyrektywą Unii Europejskiej, nie może być umieszczany łącznie z innymi odpadami komunalnymi. Podlega on selektywnej zbiórce i recyklingowi w wyznaczonych punktach. Zapewniając jego prawidłowe usuwanie, zapobiegasz potencjalnym, negatywnym konsekwencjom dla środowiska naturalnego i zdrowia ludzkiego. System zbierania zużytego sprzętu zgodny jest z lokalnie obowiązującymi przepisami ochrony środowiska dotyczącymi usuwania odpadów. Szczegółowe informacje na ten temat można uzyskać w urzędzie miejskim, zakładzie oczyszczania lub sklepie, w którym produkt został zakupiony.



Produkt spełnia wymagania dyrektyw tzw. Nowego Podejścia Unii Europejskiej (UE), dotyczących zagadnień związanych z bezpieczeństwem użytkownika, ochroną zdrowia i ochroną środowiska, określających zagrożenia, które powinny zostać wykryte i wyeliminowane.

Niniejszy dokument jest tłumaczeniem oryginalnej instrukcji obsługi, stworzonej przez producenta.

Produkt należy regularnie konserwować (czyścić) we własnym zakresie lub przez wyspecjalizowane punkty serwisowe na koszt i w zakresie użytkownika. W przypadku braku informacji o koniecznych akcjach konserwacyjnych cyklicznych lub serwisowych w instrukcji obsługi, należy regularnie, minimum raz na tydzień oceniać odmiennosć stanu fizycznego produktu od fizycznie nowego produktu. W przypadku wykrycia lub stwierdzenia jakiegokolwiek odmiennosć należy pilnie podjąć kroki konserwacyjne (czyszczenie) lub serwisowe. Brak poprawnej konserwacji (czyszczenia) i reakcji w chwili wykrycia stanu odmiennosć może doprowadzić do trwałego uszkodzenia produktu. Gwarant nie ponosi odpowiedzialności za uszkodzenia wynikające z zaniedbania.

Szczegółowe informacje o warunkach gwarancji dystrybutora /  
producenta dostępne na stronie internetowej  
<https://serwis.innpro.pl/gwarancja>

## **Akumulator LI-ION**

Urządzenie wyposażone jest w akumulator LI ION (litowo-jonowy), który z uwagi na swoją fizyczną i chemiczną budowę starzeje się z biegiem czasu i użytkowania. Producent określa maksymalny czas pracy urządzenia w warunkach laboratoryjnych, gdzie występują optymalne warunki pracy dla urządzenia, a sam akumulator jest nowy i w pełni naładowany. Czas pracy w rzeczywistości może się różnić od deklarowanego w ofercie i nie jest to wada urządzenia a cecha produktu. Aby zachować maksymalną żywotność akumulatora, nie zaleca się go rozładowywać do poziomu poniżej 3,18V lub 15% ogólnej pojemności. Niższe wartości, jak np. 2,5V dla ogniwa uszkadzają je trwale i nie jest to objęte gwarancją. W przypadku zaniechania używania akumulatora lub całego urządzenia przez czas dłuższy niż jeden miesiąc należy akumulator naładować do 50% i sprawdzać cyklicznie co dwa miesiące poziom jego naładowania. Przechowuj akumulator i urządzenie w miejscu suchym, z dala od słońca i ujemnych temperatur.

## **Akumulator LIPO**

Urządzenie wyposażone jest w akumulator LI PO (litowo-polimerowy), który z uwagi na swoją fizyczną i chemiczną budowę starzeje się z biegiem czasu i użytkowania. Producent określa maksymalny czas pracy urządzenia w warunkach laboratoryjnych, gdzie występują optymalne warunki pracy dla urządzenia, a sam akumulator jest nowy i w pełni naładowany. Czas pracy w rzeczywistości może się różnić od deklarowanego w ofercie i nie jest to wada urządzenia a cecha produktu. Aby zachować maksymalną żywotność akumulatora, nie zaleca się go rozładowywać do poziomu poniżej 3,5V lub 5% ogólnej pojemności. Niższe wartości, jak np 3,2V dla ogniwa uszkadzają je trwale i nie jest to objęte gwarancją. W przypadku zaniechania używania akumulatora lub całego urządzenia przez czas dłuższy niż jeden miesiąc należy akumulator naładować do 50% i sprawdzać cyklicznie co dwa miesiące poziom jego naładowania. Przechowuj akumulator i urządzenie w miejscu suchym, z dala od słońca i ujemnych temperatur.