



320eX/340eX

Instrukcja
obsługi



elna
SWISS DESIGN

ELNA 320eX – 340eX

INSTRUKCJA OBSŁUGI

WAŻNE WSKAZÓWKI DOTYCZĄCE BEZPIECZEŃSTWA

Podczas użytkowania urządzenia elektrycznego, powinny być zachowane podstawowe środki bezpieczeństwa, włącznie z następującymi: Ta maszyna została zaprogramowana wyłącznie do użytku domowego. Przeczytaj wszystkie instrukcje przed rozpoczęciem pracy z maszyną.

NIEBEZPIECZEŃSTWO — Aby wyeliminować ryzyko porażenia prądem:

1. Nie wolno pozostawiać bez nadzoru urządzenia podłączonego do źródła zasilania. Maszynę do szycia należy wyłączyć niezwłocznie po zakończeniu pracy oraz przed czyszczeniem.

OSTRZEŻENIE — Aby ograniczyć ryzyko poparzenia, pożaru, porażenia prądem lub obrażeń:

1. Maszyna nie jest przeznaczona do zabawy. Gdy urządzenie używane jest przez dzieci lub w ich obecności, konieczny jest nadzór osoby dorosłej.
2. Maszyna powinna być używana zgodnie z jej przeznaczeniem opisanym w niniejszej instrukcji. Należy używać tylko wyposażenia rekomendowanego przez producenta i opisanego w niniejszej instrukcji.
- 3.
4. Nie wolno korzystać z urządzenia, jeśli którykolwiek z otworów wentylacyjnych jest zablokowany. Należy dbać o to, by otwory wentylacyjne maszyny oraz rozrusznika nożnego były wolne od zalegającego kurzu.
5. Nie wolno wtykać ani wkładać żadnych obcych obiektów do otworów w maszynie.
6. Nie wolno używać maszyny na wolnym powietrzu.
7. Nie wolno obsługiwać maszyny w miejscach, gdzie używane są produkty w areozolu (sprayu) oraz tam, gdzie stosowano tlen.
8. Aby odłączyć urządzenie od zasilania, należy wyłączyć wszystkie przełączniki a następnie wyjąć wtyczkę.
9. Nie wolno odłączać urządzenia od zasilania ciągnąc za przewód. Aby wyłączyć maszynę z sieci należy chwycić za wtyczkę a nie za przewód.
10. Należy trzymać palce z daleka od ruchomych części urządzenia, szczególnie od igły.
11. Zawsze należy używać odpowiedniej płytki ścięgowej. Użycie niewłaściwej płytki może spowodować złamanie igły.
12. Nie wolno używać wygiętych igieł.
13. Nie wolno ciągnąć ani popychać materiału podczas szycia, gdyż może to spowodować wygięcie się lub złamanie igły.
14. Należy wyłączyć maszynę ("O"), zanim dokona się jakiegokolwiek regulacji przy igle. Szczególnie dotyczy to takich czynności jak: nawlekanie igły, zmiana igły, nawlekanie szpulki czy zmiana stopki dociskowej.
15. Zawsze należy odłączyć urządzenie od źródła zasilania, zanim przystąpi się do zdjęcia obudowy, smarowania lub innej czynności regulującej ujętej w niniejszej instrukcji.

INSTRUKCJĘ NALEŻY ZACHOWAĆ



W przypadku wyzbycia się maszyny, musi być ona bezpiecznie zutylizowana zgodnie z prawem krajowym odnośnie produktów elektrycznych. W razie wątpliwości skontaktuj się ze sprzedawcą.

SPIS TREŚCI

ROZDZIAŁ 1 – Poznaj swoją maszynę

Opis części	4
Wyposażenie standardowe	5
Pojemnik na akcesoria	5
Stolik	6
Szycie z użyciem wolnego ramienia	6

ROZDZIAŁ 2 – Przygotowanie maszyny

Podłączenie maszyny do sieci	7
Kontrola szybkości szycia	7
Przycisk szycia wstecz	8
Regulator docisku stopki	8
Wyłączenie ząbków transportera.....	8
Podnoszenie i opuszczanie stopki dociskowej.....	9
Wymiana stopki	9
Demontaż i montaż uchwytu stopki	9
Wymiana igły	10
Tabela doboru nici i igły	10
Nawijanie szpuleczki bębena	11
Dodatkowy stojak szpulki	11
Wyjmowanie szpuleczki bębena	11
Szpułowanie.....	12
Montaż szpuleczki w bębnie	13
Nawlekanie nici górnej	14
Nawlekaacz igły.....	15
Wyciąganie nici bębna	16
Wybór ściegu	17
Pokrętko wyboru ściegu	17
Regulacja długości ściegu	18
Regulacja ściegu elastycznego	18
Regulacja szerokości ściegu	18
Zmiana pozycji igły	18
Regulacja naprężenia nici górnej	19

ROZDZIAŁ 3 - Podstawy szycia

Ścieg prosty	20
Zmiana kierunku szycia	20
Zakończenie ściegu	20
Linie prowadzące	21
Szycie w narożach	21

ROZDZIAŁ 4 - Ściegi użytkowe

Podstawowy ścieg zygzak	22
Obrzucanie	22
Ścieg super stretch	23
Ścieg trykotowy.....	23
Potrójny szew.....	24
Potrójny zygzak.....	24
Przyszywanie guzików	25
Automatyczne obrzucanie dziurek (dotyczy wyłącznie modelu 340eX)	26
Ustawianie gęstości ściegu do obrzucania dziurek	28
Półautomatyczne obrzucanie dziurek (dotyczy wyłącznie modelu 340eX)	29
Obrzucanie dziurki z kordu (dotyczy wyłącznie modelu 340eX)	29

Obrzucanie dziurki z kordu (dotyczy wyłącznie modelu 320eX)	31
Ręczne obrzucanie dziurek (dotyczy wyłącznie modelu 340eX)	32
Wszywanie zamków błyskawicznych	33-35
Ścieg kryty	36

ROZDZIAŁ 5 – Ściegi ozdobne

Ścieg satynowy	37
Elastyczne ściegi ozdobne	37
Marszczenie dekoracyjne.....	38
Pikowanie z przewodnikiem (dotyczy wyłącznie modelu 340eX)	40
Szczypanki	41
Ścieg muszelkowy	41
Łączenie szwem	42
Trzypunktowy zygzak.....	42
Przyszywanie aplikacji	43

ROZDZIAŁ 6 – Konserwacja maszyny

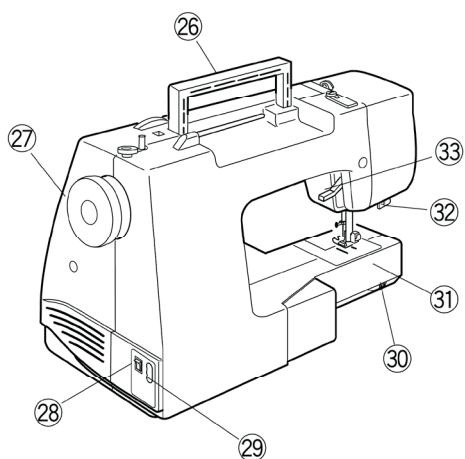
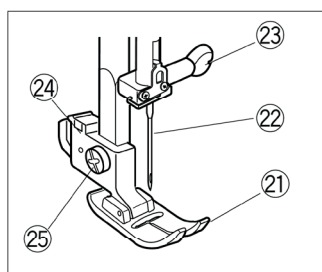
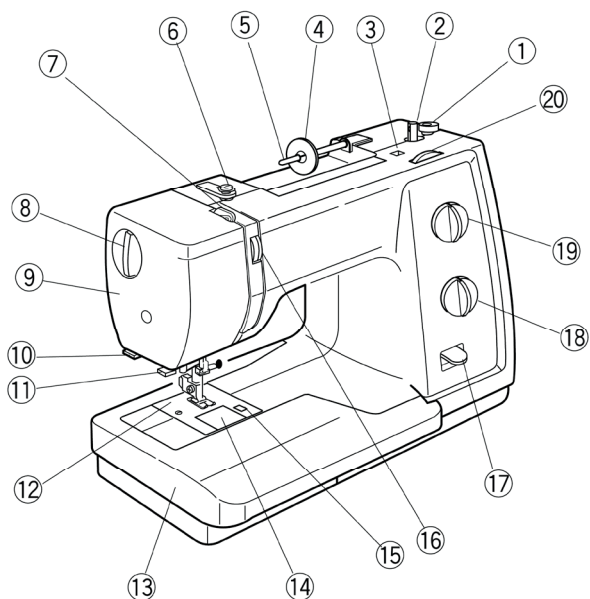
Czyszczenie bębna, chwytacza i ząbków	43
Zakładanie bębna	44
Wymiana żarówki	44
Zakłócenia w działaniu maszyny	45
RECYCLING	47

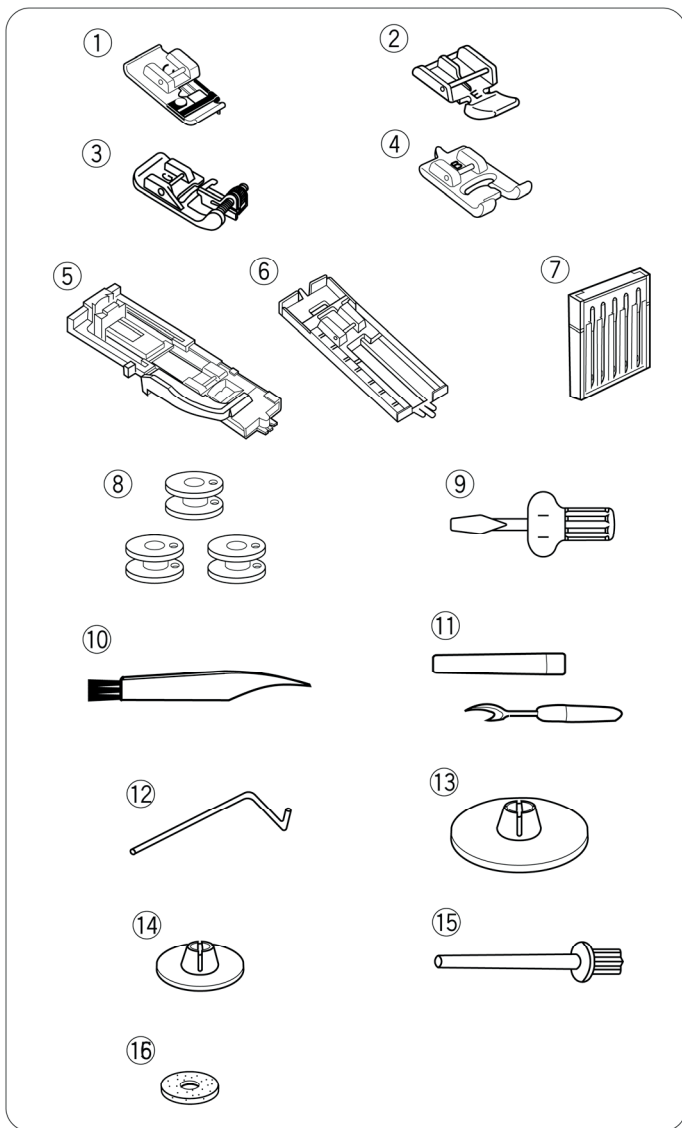
UWAGA: informacje zawarte w niniejszej instrukcji obsługi są ważne w chwili ich wydrukowania. Zastrzegamy sobie prawo do dokonywania zmian i niezbędnych uzupełnień.

ROZDZIAŁ 1 Poznaj swoją maszynę

Opis części

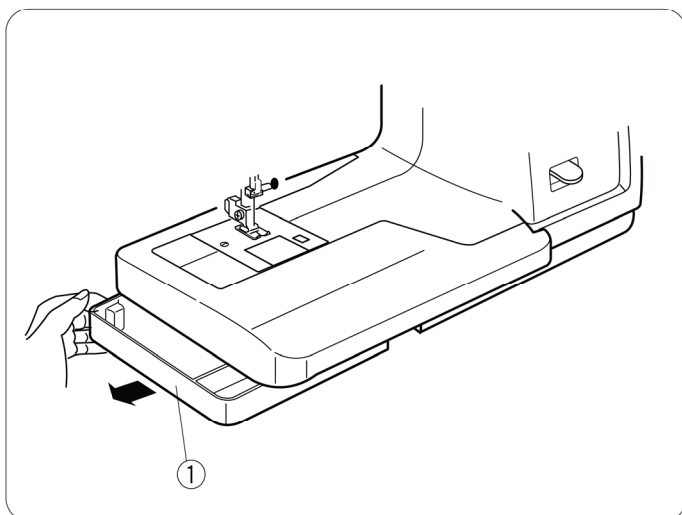
1. Hamulec szpulownika
2. Szpulownik
3. Otwór na dodatkowy trzpień na szpulkę
4. Duży uchwyt szpulki
5. Trzpień na szpulkę
6. Prowadnik nici
7. Szarpak
8. Regulator docisku stopki
9. Pokrywa czołowa
10. Obcinacz nici
11. Nawlekacz igły
(dotyczy wyłącznie modelu 340eX)
12. Płytkę ściegowa
13. Wysuwany stolik (pojemnik na akcesoria)
14. Płytkę osłaniającą bębnek
15. Przycisk otwierania osłony bębna
16. Regulator naprężenia nici górnej
17. Przycisk szycia wstecz
18. Pokrętkę regulacji długości ściegu
19. Pokrętkę wyboru ściegu
20. Pokrętkę regulacji szerokości ściegu
21. Stopka
22. Igła
23. Śruba mocująca igłę
24. Uchwyt stopki
25. Śruba mocująca
26. Uchwyt do przenoszenia maszyny
27. Koło zamachowe
28. Przycisk zasilania
29. Gniazdko zasilania
30. Dźwignia wyłączania ząbków transportera
31. Wolne ramię
32. Dźwignia do obrzucania dziurek
(dotyczy wyłącznie modelu 340eX)
33. Dźwignia podnoszenia stopki





Wposażenie standardowe

1. Stopka overlokowa C
(dotyczy wyłącznie modelu 340eX)
2. Stopka do wszywania zamków E
3. Stopka ścięgu krytego G
4. Stopka do ścięgów ozdobnych F
5. Stopka do automatycznego obrzucania dziurek R
(dotyczy wyłącznie modelu 340eX)
6. Stopka do czterofazowego obrzucania dziurek
(dotyczy wyłącznie modelu 320eX)
7. Zestaw igieł
8. Szpulki
9. Śrubokręt
10. Szczoteczka do czyszczenia
11. Rozpruwacz szwów
12. Prowadnik krawędziowy
(dotyczy wyłącznie modelu 340eX)
13. Duży uchwyt szpulki
14. Mały uchwyt szpulki
15. Dodatkowy trzpień na szpulkę
16. Filcowa podkładka pod szpulkę

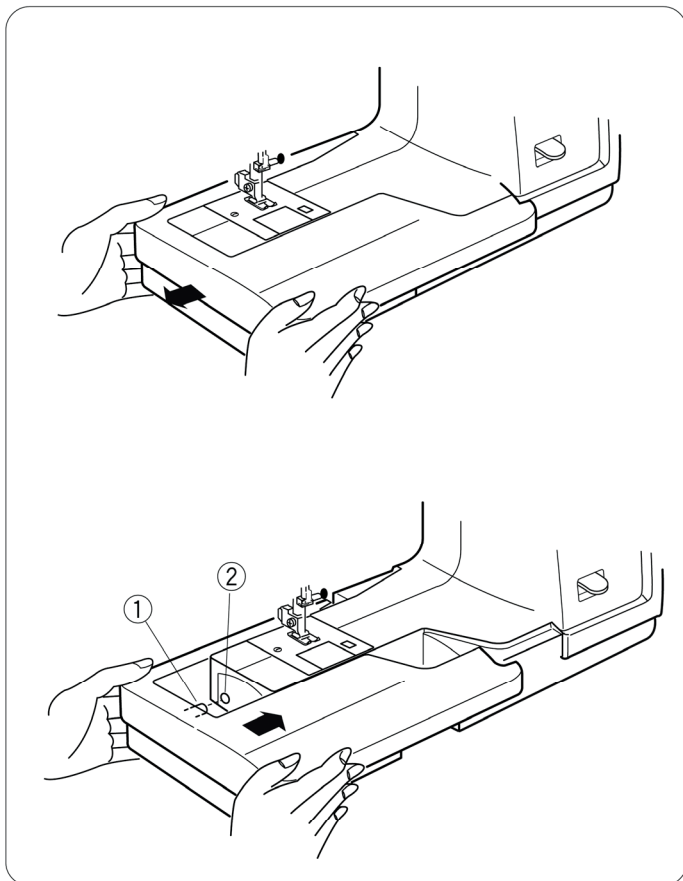


Pojemnik na akcesoria

Akcesoria stanowiące wyposażenie standardowe mogą być przechowywane w pojemniku znajdującym się pod stolikiem.

Pociągnąć za pojemnik znajdujący się pod stolikiem, tak jak to przedstawiono na rysunku.

1. Pojemnik na akcesoria



Stolik

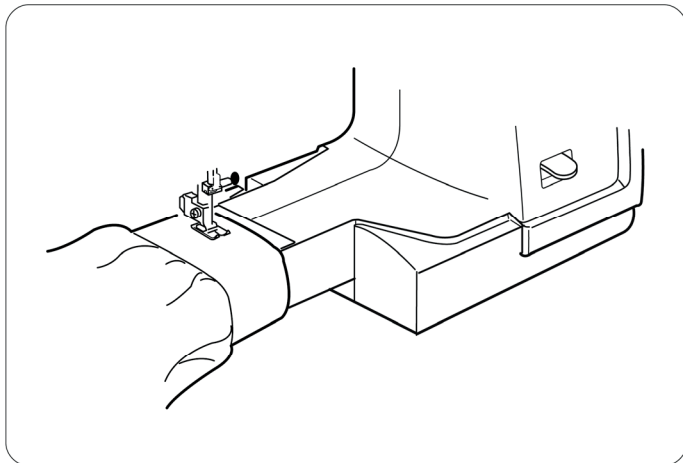
Wyciąganie:

Pociągnąć stolik w lewą stronę.

Montaż:

Wsunąć trzpień w otwór i lekko popchnąć stolik aż do zatrzaśnięcia.

1. Trzpień
2. Otwór



Szycie z użyciem wolnego ramienia

Ramię pozwala na przesywanie rękawów, pasków, nogawek spodni oraz innych elementów o owalnym kształcie.

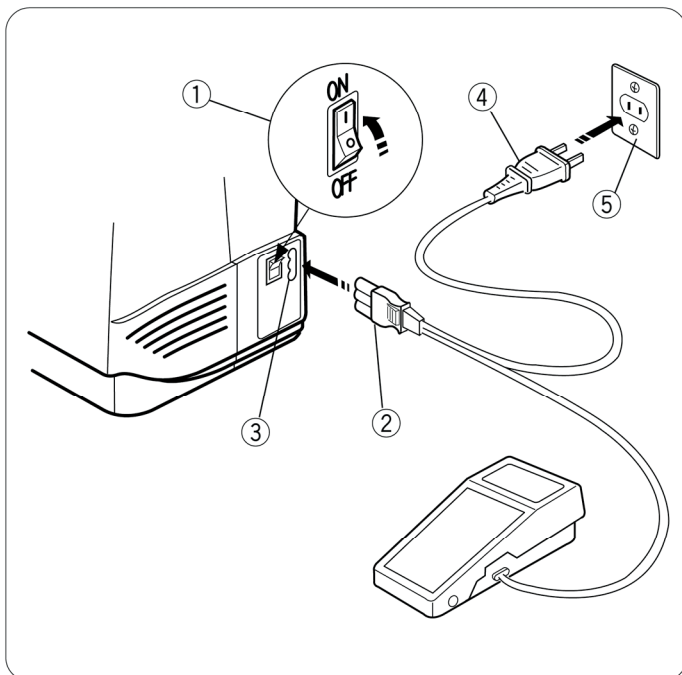
Ramię stosuje się również do cerowania skarpetek, wytartych elementów odzieży, znajdujących się na kolanach i na łokciach.

ROZDZIAŁ II PRZYGOTOWANIE MASZYNY

Podłączenie maszyny do sieci

1. Przed podłączeniem maszyny do sieci, należy upewnić się czy przycisk zasilania został ustawiony w pozycji OFF.
2. Włożyć wtyczkę maszyny do właściwego gniazda w maszynie,
3. Podłączyć przewód zasilający do gniazdka ściennego,
4. Ustawić przycisk zasilania maszyny w pozycji start

- ① Przycisk zasilania
- ② Wtyczka podłączeniowa
- ③ Gniazdo
- ④ Wtyczka
- ⑤ Gniazdko ścienne



Uwaga: Przed podłączeniem maszyny do sieci należy sprawdzić czy napięcie w gniazdku odpowiada napięciu wymaganemu dla danego typu maszyny.

Zasady bezpieczeństwa

W czasie szycia, należy zwracać szczególną uwagę na strefę ruchu igły. W czasie pracy maszyny, nie należy dotykać jej ruchomych części, takich jak nici, koło zamachowe czy igła.

Maszyna powinna być wyłączona z sieci za każdym razem gdy:

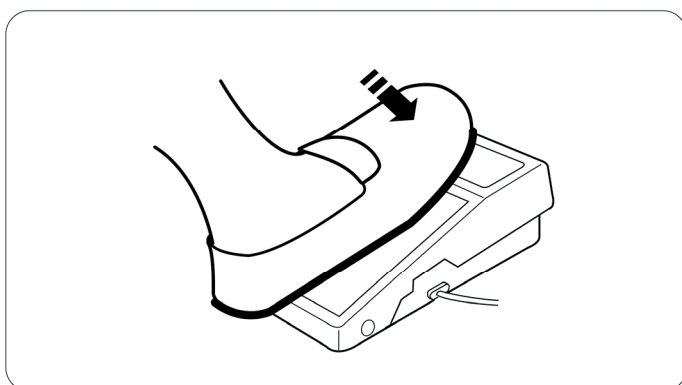
- nie jest używana i pozostaje bez dozoru
- następuje wymiana lub zakładanie części
- wykonywane są zabiegi konserwacyjne.

Na rozruszniku nożnym nie można kłaść żadnych przedmiotów, ponieważ może to spowodować przypadkowe uruchomienie maszyny.

Kontrola prędkości szycia

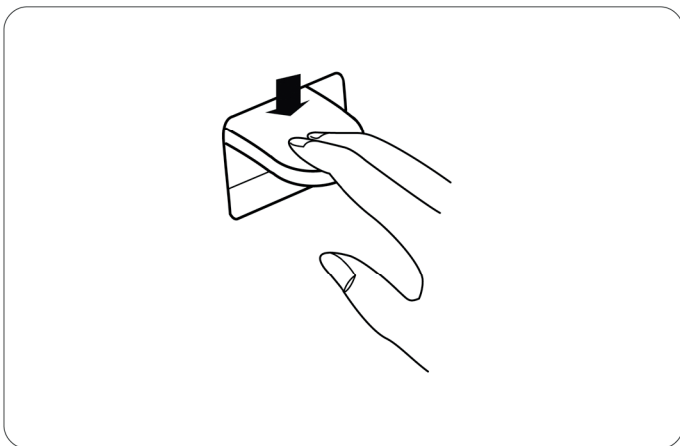
Rozrusznik nożny

Prędkość szycia może być regulowana przy pomocy rozrusznika nożnego. Im mocniej naciskamy na rozrusznik, tym maszyna szyje szybciej.



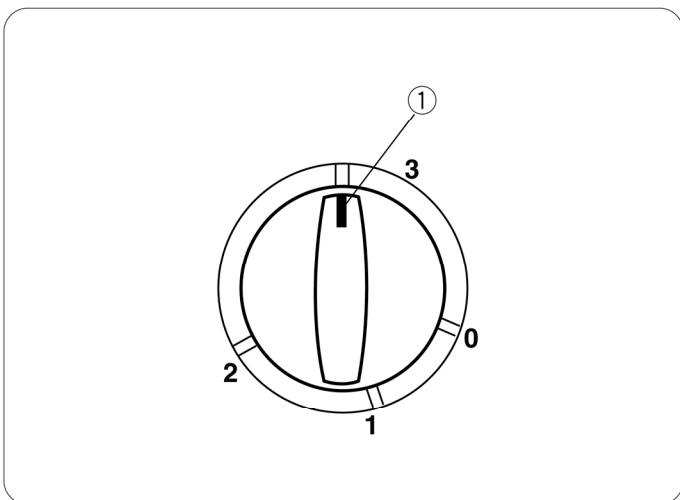
Instrukcja użytkownika

Symbol „O” na przełączniku oznacza stop.



Przycisk szycia wstecz

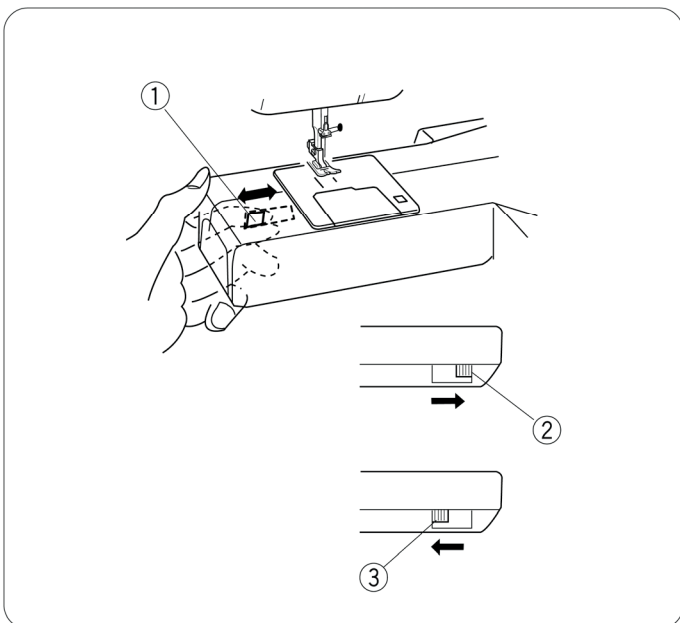
W celu zmiany kierunku szycia należy nacisnąć na przycisk szycia wstecz. Maszyna szyje do tyłu tak długo, jak długo przycisk pozostaje wciśnięty.



Regulator docisku stopki

W celu dokonania regulacji docisku stopki, należy użyć pokrętki regulacyjnego. Regulator, w czasie szycia zwykłego powinien być ustawiony w pozycji „3”. W czasie przyszywania aplikacji oraz stębnowania i haftowania docisk stopki należy ustawić w pozycji „2”.

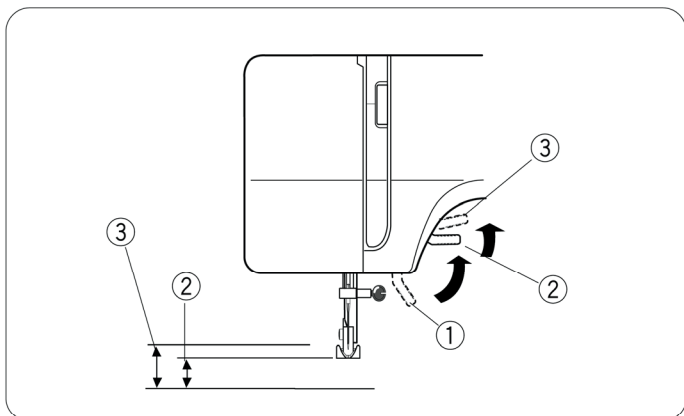
1. Regulator docisku stopki



Wyłączenie zębów transportera

Dźwignia służąca do wyłączania zębów została umieszczona pod ramieniem, w tylnej części maszyny. W celu wyłączenia zębów należy przesunąć dźwignię w kierunku wskazanym strzałką na rysunku. W celu włączenia zębów należy przesunąć dźwignię w kierunku wskazanym strzałką na rysunku, a następnie przekręcić do siebie koło napędowe. W czasie szycia ściegami klasycznymi, ząbki muszą być włączone.

1. Dźwignia wyłączenia zębów transportera
2. Ząbki włączone
3. Ząbki wyłączone



Podnoszenie i opuszczanie stopki dociskowej

Dźwignia stopki pozwala na jej opuszczenie lub podniesienie.

Dźwignia umożliwia podniesienie stopki na wysokość około 0,6 cm powyżej normalnej pozycji górnej, co pozwala na łatwy demontaż samej stopki lub umieszczanie pod stopką grubych tkanin.

1. Stopka w pozycji opuszczonej
2. Stopka w pozycji podniesionej normalnej
3. Stopka w pozycji maksymalnie podniesionej

Wymiana stopki

Demontaż stopki

W celu zdemontowania stopki, należy przekręcić koło napędowe w kierunku przeciwnym do ruchu wskazówek zegara, co spowoduje ustawienie igły w pozycji górnej.

Podnieść stopkę i wcisnąć dźwignię w tylnej części uchwytu stopki.

1. Dźwignia



! UWAGA:

Przed przystąpieniem do wymiany stopki, należy ustawić przycisk zasilania w pozycji OFF.

Wymieniana stopka musi być dostosowana do typu ściegu. Niewłaściwie dobrana stopka może spowodować złamanie igły.

Dźwigni nie należy przesuwac w dół, gdyż może to spowodować jej złamanie.

Montaż stopki

Umieścić wybraną stopkę dokładnie pod wyżłobieniem uchwytu.

Opuścić dźwignię stopki, stopka sama zaskoczy.

2. Wyżłobienie
3. Pręcik

Demontaż i montaż uchwytu stopki

! UWAGA:

Przed przystąpieniem do wymiany uchwytu stopki, należy ustawić przycisk zasilania w pozycji OFF.

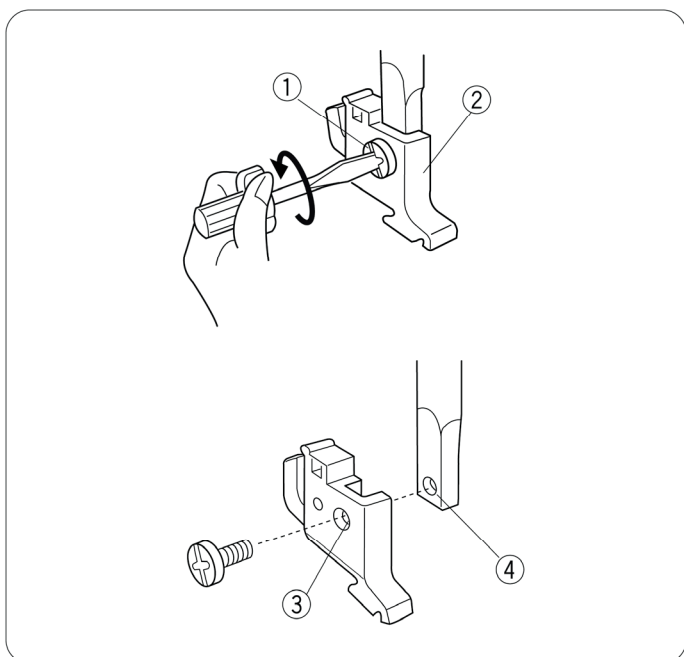
Demontaż:

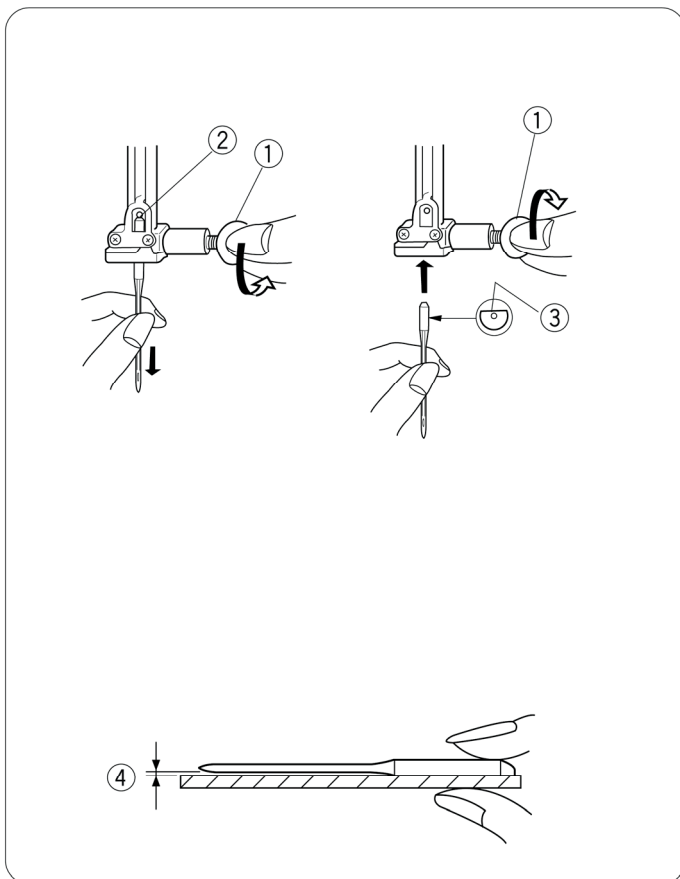
W celu zdemontowania uchwytu stopki, należy przekręcić przy pomocy śrubokręta śrubę blokującą w kierunku przeciwnym do ruchu wskazówek zegara i wyjąć uchwyt.

Montaż:

W celu zamontowania uchwytu stopki należy go ustawić w taki sposób, aby otwór w nim wykonany znalazł się na poziomie otworu trzpienia stopki dociskowej. Wsunąć w otwory śrubę blokującą i dokręcić ją używając w tym celu śrubokręta.

1. Śruba blokująca
2. Uchwyt stopki
3. Otwór
4. Otwór gwintowany





WYMIANA IGŁY

! UWAGA: Przed przystąpieniem do wymiany igły, należy wyłączyć maszynę z sieci.

Podnieść igłę, przekręcając koło zamachowe do siebie. Opuścić stopkę.

1. Odkręcić śrubę mocującą igłę, przekręcając ją w kierunku przeciwnym do ruchu wskazówek zegara. Wyjąć igłę z uchwytu.

① Śruba mocująca igłę

2. Umieścić nową igłę w uchwycie, ustawiając ją płaską stroną do tyłu. Wprowadzając igłę do uchwytu, wsunąć ją maksymalnie do góry aż dotknie ona trzpienia. Dokręcić śrubę mocującą.

② Trzpień

③ Strona płaska

W celu określenia czy igła nie jest uszkodzona, należy umieścić płaską stronę igły na gładkiej powierzchni (płytkę ściągowa lub płytkę szklaną). Odstęp pomiędzy igłą a powierzchnią płytki musi być regularny. Nie należy stosować igieł uszkodzonych lub stępionych.

④ Odstęp

Tabela doboru nici i igły

Grubość tkaniny	Typ tkanina	Typ igły	Rozmiar igły
Bardzo delikatna	Szyfon, żorżeta, koronka, organdyna, tiul	Zaokrąglona końcówka, uniwersalna	9 (65) 9 (65)
Delikatna	Batyst, woal, lino, jedwab naturalny, krepdeszyn, delikatna krepa, chambray, kreton, perkal, krepa wełniana, tafta, satyna	Igła z niebieską główką Uniwersalna	11 (75) 11 (75) 12 (80)
	Trykot, dżersej, tkaniny elastyczne	Igła z niebieską główką	11 (75) 11 (75)
	Skóra, zamsz	Specjalna igła do skóry	11 (75)
Średnia	Flanela, welur, muślin, popelina, len, gabardyna, frotte, płótno, tkaniny pikowane	Uniwersalna	14 (90)
	Podwójne tkaniny trykotowe (syntetyczne lub naturalne), welur elastyczny, frotte elastyczne,	Zaokrąglona końcówka	14 (90)
	Skóra, tkaniny winylowe	Specjalna igła do skóry	14 (90)
Gruba	jeans, płótno żaglowe, tkaniny pościelowe	Specjalna igła do jeansu	16 (100)
	Podwójna wełna, tkaniny obiciowe, futra sztuczne, draperie	Uniwersalna	16 (100)
	Skóra, zamsz	Specjalna igła do skóry	16 (100) 18 (110)
Bardzo gruba	Płótno, brezent, grube tkaniny obiciowe	Uniwersalna	16 (100)
Dziurkowanie, wykończenia specjalne		Specjalna igła do dziurkowania	14 (90)

Szpulowanie

Ustawienie szpulki

Umieścić szpulkę na trzpieniu, układając nić tak jak to pokazano na rysunku.

A. Docisnąć mocno tarczę mocującą szpulkę – duży uchwyt szpulki.

① Duży uchwyt szpulki

B. W przypadku małej szpulki należy stosować mały model tarczy.

② Tarcza mocująca szpulkę – mały model

Dodatkowy trzpień na szpulkę

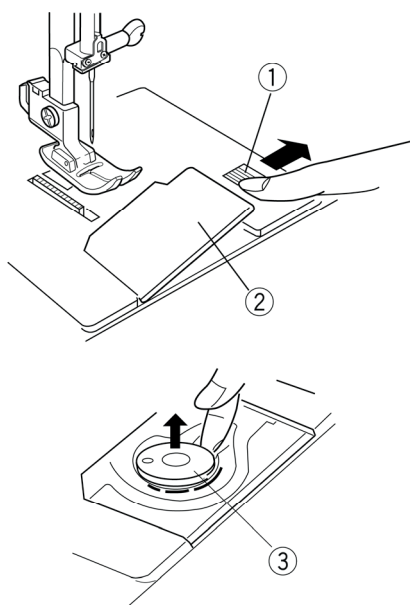
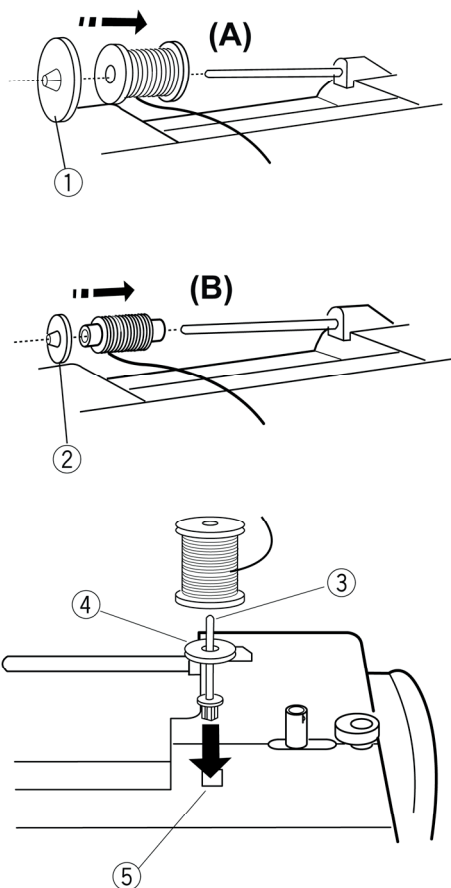
Dodatkowy trzpień pozwala na naszpulowanie szpuleczki bębena bez konieczności zdejmowania nawleczonej nici górnej.

Umieścić trzpień na szpulce w otworze, umieścić na nim szpulkę i filcową podkładkę.

③ Dodatkowy trzpień na szpulkę

④ Filcowa podkładka

⑤ Otwór do mocowania trzpienia



Wyciągnięcie szpuleczki bębena

1. Przesunąć przycisk zwalniający płytkę osłaniającą bębenek w prawo, a następnie zdjąć płytkę.

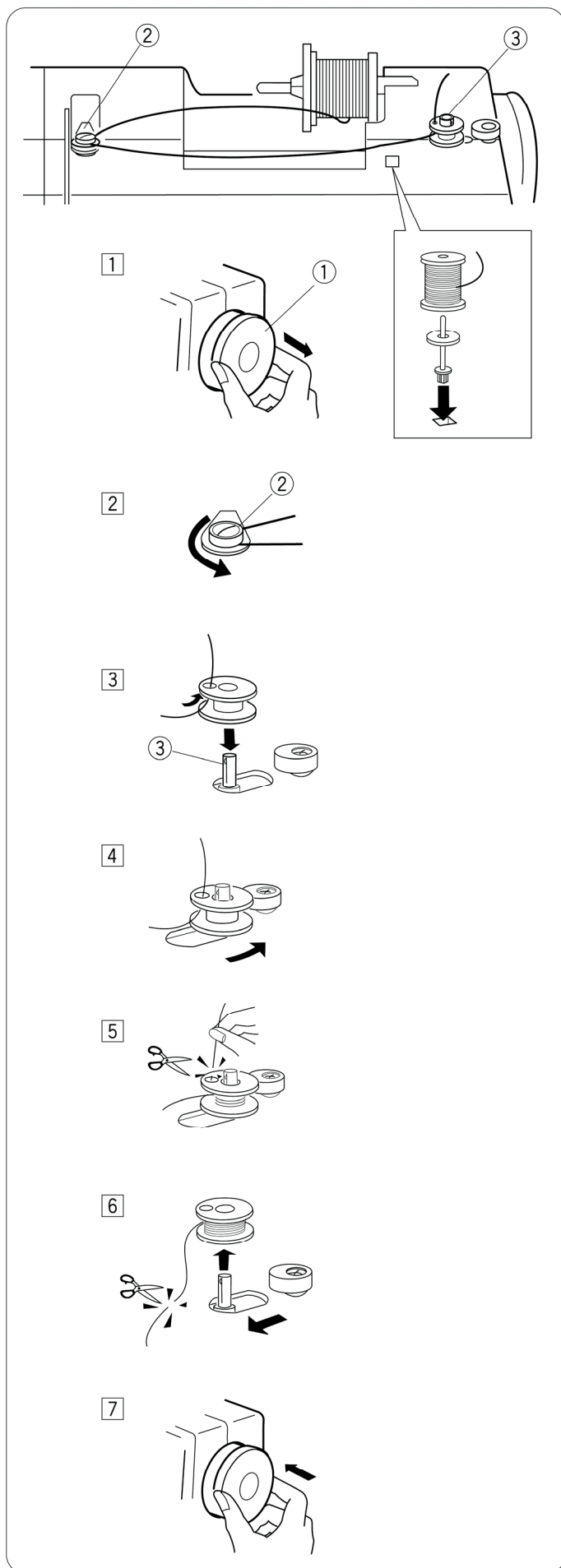
① Przycisk zwalniający płytkę

② Płytkę osłaniającą bębenek

2. Wyjąć szpuleczkę

③ Szpuleczka

Szpułowanie



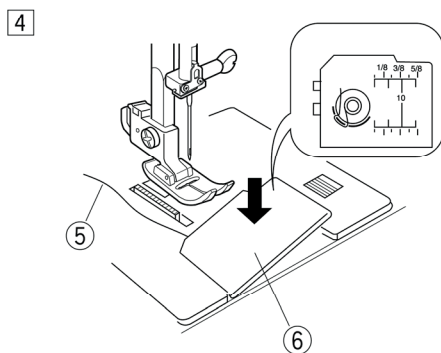
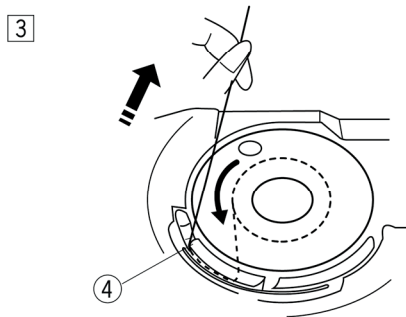
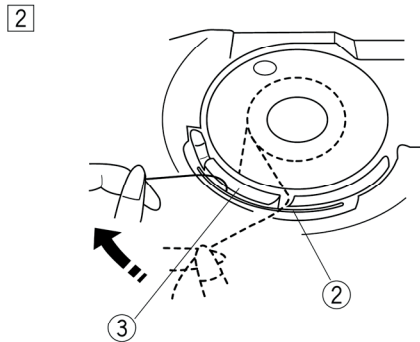
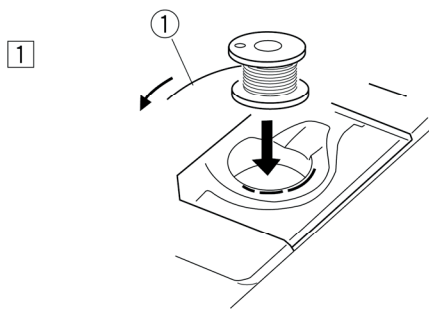
1. Pociągnąć koło zamachowe na zewnątrz w celu zablokowania igielnicy.
① Koło zamachowe
2. Poprowadzić nić wokół prowadnika nici i dalej do szpułownika.
② Prowadnik nici szpułownika
3. Przeciągnąć nić przez otwór w szpulce, w kierunku od wewnątrz na zewnątrz. Umieścić szpułkę na szpułowniku.
③ Szpułownik

4. Przesunąć szpułeczkę w prawo

Uwaga: Nie należy dotykać trzpienia szpułownika w czasie funkcjonowania maszyny.

5. Przytrzymując końcówkę nici ręką, nacisnąć na rozrusznik nożny. Po nawinięciu nici na szpułeczkę zatrzymać maszynę, a następnie odciąć nić przy otworze szpułeczki.
6. Nacisnąć ponownie na rozrusznik nożny i nawinąć nić na szpułeczkę. Po całkowitym nawinięciu nici maszyna zatrzyma się automatycznie. W celu ustawienia szpułownika w pozycji wyjściowej, należy przesunąć trzpień w lewo i odciąć nić.
7. Ustawić koło zamachowe w pozycji wyjściowej, w przeciwnym wypadku igielnica pozostanie w pozycji zablokowanej.

Montaż szpuleczki w bębnieku



1. Umieścić szpuleczkę w bębnieku, sprawdzić czy nić odwija się w kierunku pokazanym na rysunku.

① Nić

2. Przeciągnąć nić przez wyłobienie znajdujące się w przedniej części bębnieku. Przeprowadzić nić w lewo, pomiędzy blaszkami naciągu.

② Wyłobienie

③ Blaszki naciągu

3. Pociągnąć delikatnie nić, aż do jej przeciągnięcia przez wyłobienie boczne.

④ Wyłobienie boczne

4. Wyciągnąć około 10 cm nici. Zamontować płytkę osłaniającą bębnek. Patrz schemat nawlekania, znajdujący się na płytce.

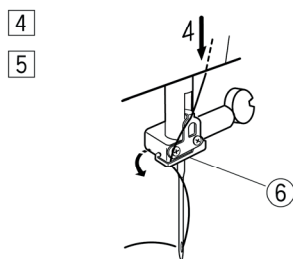
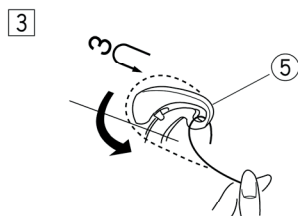
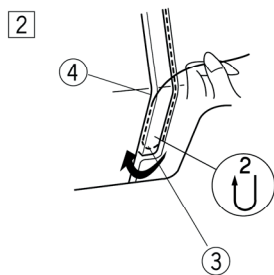
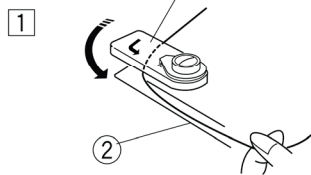
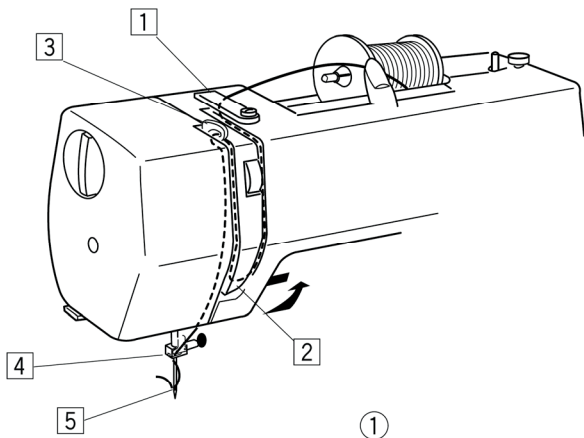
⑤ Nić

⑥ Płytkę osłaniającą bębnek

Nawlekanie nici górnej

W celu nawleczenia nici górnej należy:

Przekręć kołem zamachowym w swoim kierunku, aż igła znajdzie się w najwyższym położeniu. Unieś stopkę dociskową.



1. Przeprowadzić nić wokół prowadnika górnego. Poprowadzić nić w dół, wzdłuż prawego kanału.

- ① Prowadnik
- ② Prawy kanał

2. Poprowadzić nić w dół wzdłuż prawej szczeliny i dookoła spodu osłony naprężacza. Następnie przeciągnij nitkę wzdłuż lewej szczeliny.

- ③ Osłona naprężacza
- ④ Lewa szczelina

3. Mocno napiąć nitkę i przeciągnąć ją przez szarpak od prawej od lewej strony.

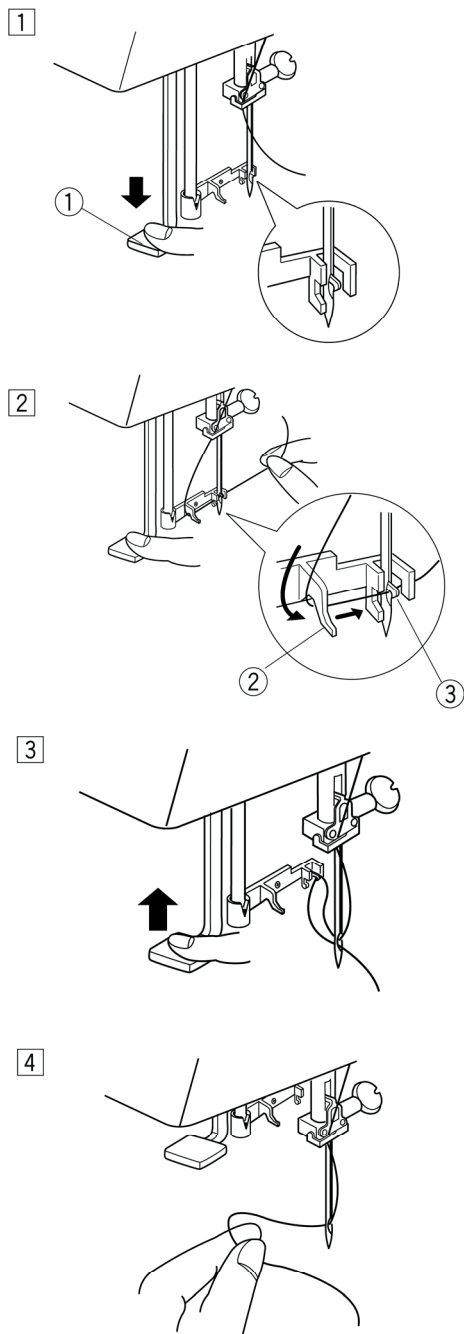
- ⑤ Szarpak

4. Pociągnąć nić w dół, w stronę igły i przeprowadzić ją przez prowadnik od strony lewej, na wysokości igły.

- ⑥ Prowadnik nici

5. Nawlec igłę, przeprowadzając nić od przodu do tyłu.

Nawlekacz igły



1. Ustawić igłę w jej najwyższej pozycji, opuścić stopkę. Opuścić do oporu dźwignię nawlekacza igły.

Haczyk znajdzie się w tylnej części igły.

① Dźwignia nawlekacza igły

2. Pociągnąć nić od lewej strony, przeprowadzić ją wokół prowadnika i pod haczykiem.

② Prowadnik

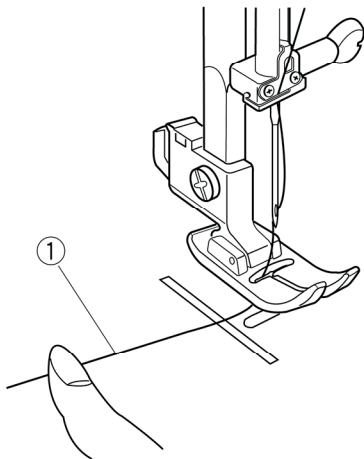
③ Haczyk

3. Zwalniać powoli przycisk przytrzymując końcówkę nici jedną ręką. Pętla utworzona przez nić powinna przejść przez ucho igły.

4. Przeprowadzić końcówkę nici przez ucho igły.

Wyciąganie nici bębna

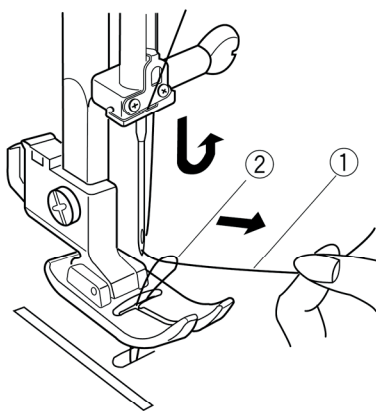
1



1. Podnieść stopkę i przytrzymać delikatnie nić górną lewą ręką.

① Nić górna

2

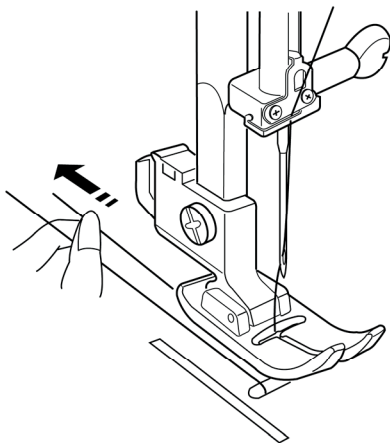


2. Przekręcić koło zamachowe do siebie, wykonując pełny obrót. Pociągnąć jednocześnie do góry nić górną oraz pętlę utworzoną przez nić ze szpuleczki bębna, tak jak to pokazano na rysunku.

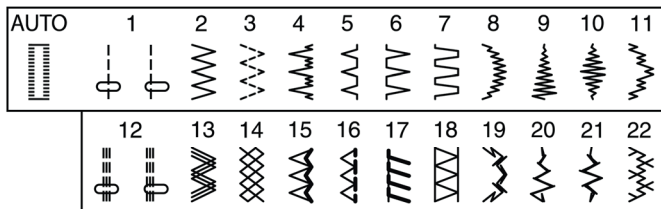
① Nić górna

② Nić dolna

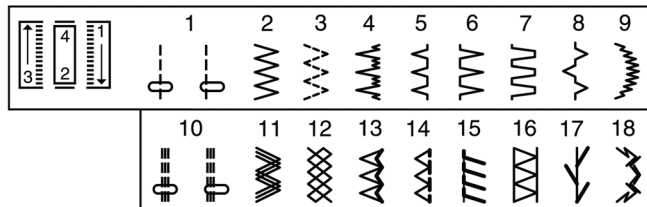
3



3. Przeprowadzić około 10 cm każdej z nici pod stopką.



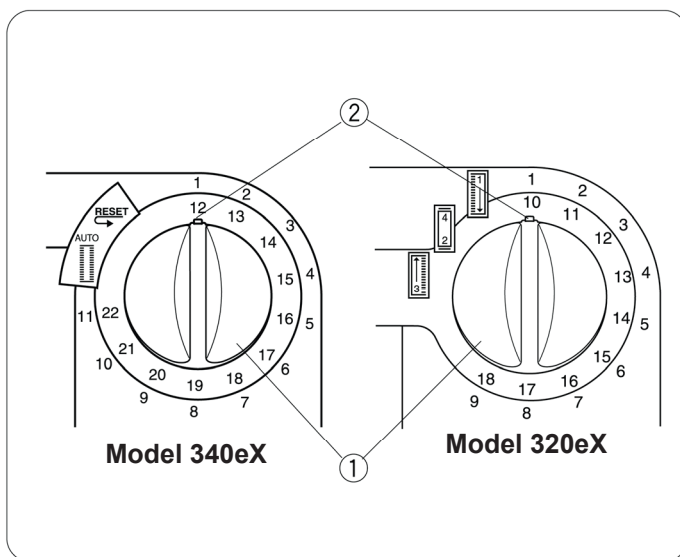
Model 340eX



Model 320eX

Wybór ściegu

Przed wybraniem ściegu należy ustawić igłę w pozycji górnej.



Pokrętko wyboru ściegu

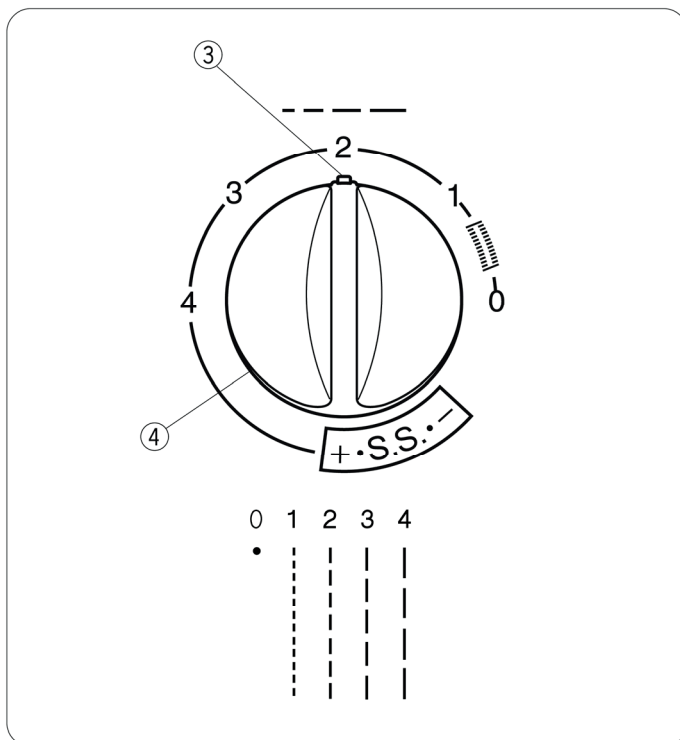
Przekręcić pokrętko wyboru ściegu, tak aby kursor znalazł się na pożądanym ściegu.

- ① Pokrętko wyboru ściegu
- ② Kursor

Uwaga: Nie należy przekręcać pokrętła wyboru ściegu, gdy igła jest wbita w materiał, może to spowodować jej wykrzywienie lub złamanie.

W celu wybrania ściegów elastycznych, należy ustawić pokrętko długości ściegu na SS

- 12-22 dla modelu 340eX
- 10-18 dla modelu 320eX

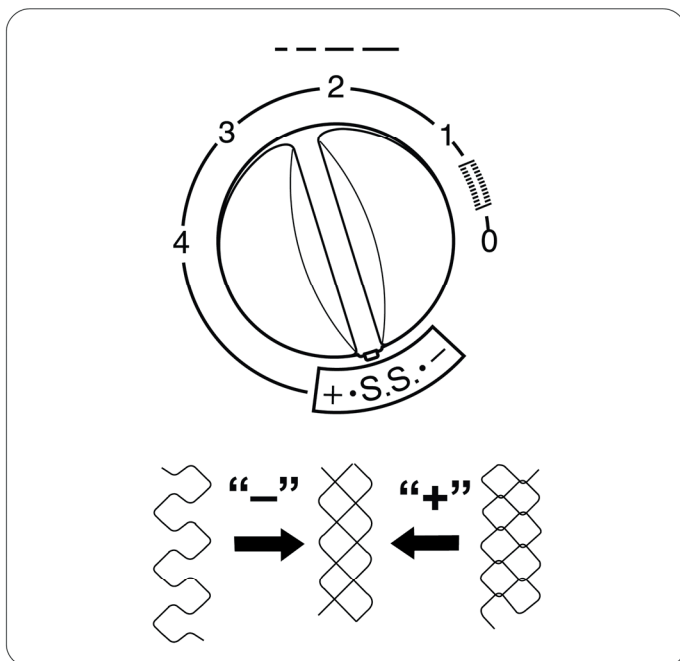


Regulacja długości ściegu

Przekręcić pokrętko długości ściegu w celu ustawienia żądanej wartości długości ściegu.

Im wyższa wartość tym długość ściegu jest większa. Kursor „□” wskazuje zakres regulacji do obrzucania dziurek.

- ③ Kursor
- ④ Pokrętko wyboru długości ściegu

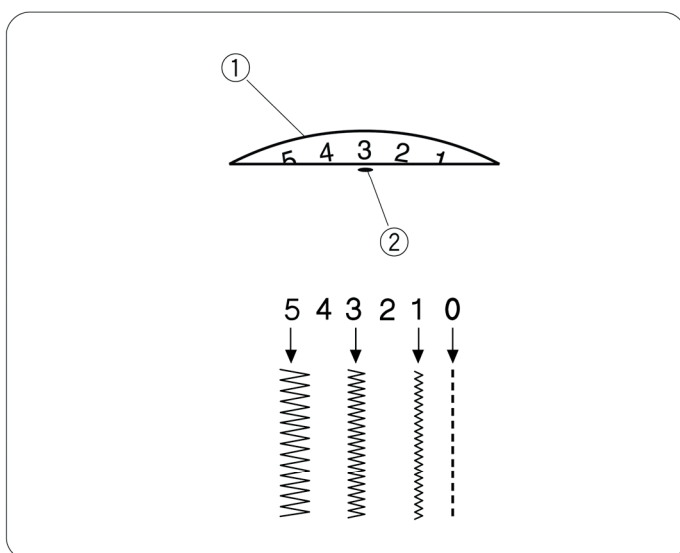


Regulacja ściegu elastycznego

Jeżeli wzór ściegu elastycznego na przesywanej tkaninie jest nieregularny, należy dokonać regulacji długości ściegu.

Jeżeli wzór jest zbyt rozciągnięty, należy dokonać regulacji w kierunku „-”.

Jeżeli wzór jest zbyt skurczony, należy dokonać regulacji w kierunku „+”.



Regulacja szerokości ściegu

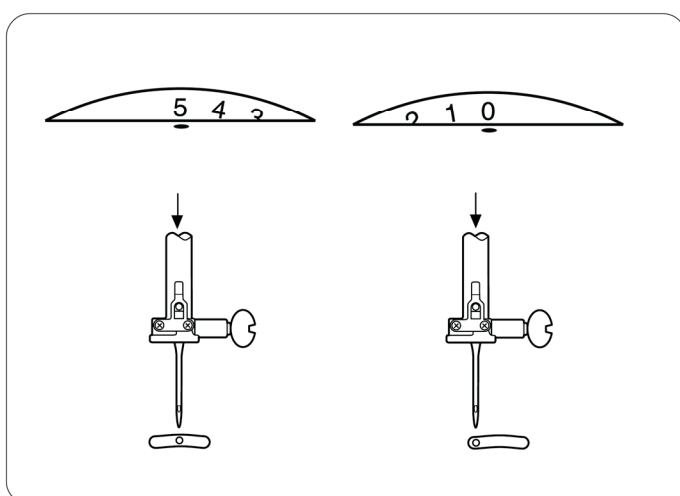
Przekręcić pokrętło szerokości ściegu w celu ustawienia żądanej wartości szerokości ściegu.

Im wyższa wartość tym szerokość ściegu jest większa.

① Pokrętło wyboru długości ściegu

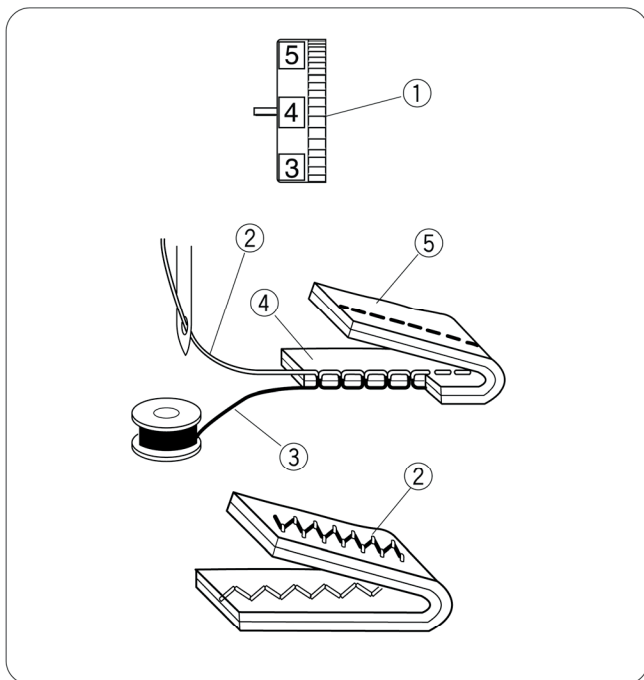
② Kursor

Uwaga: Nie należy przekręcać pokrętła szerokości ściegu, gdy igła jest wbita w materiał, może to spowodować jej wykrzywienie lub złamanie.



Zmiana pozycji igły

Pozycjonowanie igły w przypadku przesywania tkanin ściegiem prostym, może być regulowane pomiędzy wartością (5) znajdującą się pośrodku, a wartością (0), znajdującą się po stronie lewej. W tym celu używa się pokrętła wyboru szerokości ściegu.



Regulacja naprężenia nici górnej

Naprężenie nici dostosowuje się w zależności od typu przesywanej tkaniny, liczby warstw tej tkaniny oraz wybranego ściegu.

W celu dokonania regulacji naprężenia nici górnej należy przekręcić pokrętko regulacji naprężenia nici.

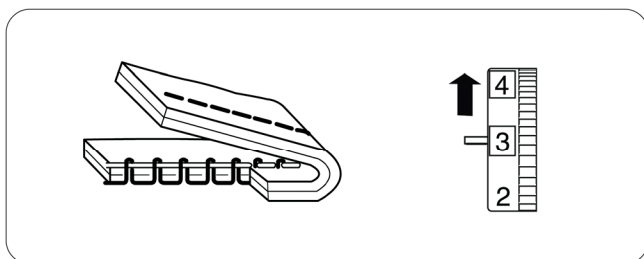
① Pokrętko regulacji naprężenia nici

Prawidłowo wyregulowane naprężenie nici górnej

W prawidłowo wykonanym ściegu prostym nić górna i dolna krzyżują się pomiędzy dwoma warstwami tkaniny, tak jak to pokazano na rysunku.

W przypadku prawidłowo wykonanego ściegu zygzak, nić bębenka nie powinna być widoczna na prawej stronie materiału a nić górna powinna być lekko widoczna po lewej stronie materiału.

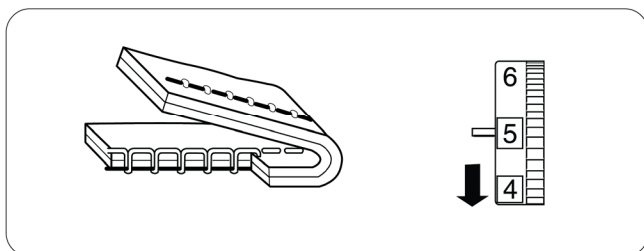
- ② Nić górna
- ③ Nić dolna
- ④ Prawa strona tkaniny
- ⑤ Lewa strona tkaniny



Zbyt duże naprężenie nici

Niść ze szpuleczki bębenka jest widoczna na wierzchniej stronie tkaniny.

Przekręć regulator na niższą wartość, w celu zmniejszenia naprężenia nici górnej.



Niewystarczające naprężenie nici

Niść górna pętli się na spodniej stronie tkaniny. Przekręć regulator na wyższą wartość w celu zwiększenia naprężenia nici górnej.

ROZDZIAŁ 3 PODSTAWY SZYCIA

Ścieg prosty

Ustawienie maszyny

① Wzór ściegu	1
② Szerokość ściegu	0 lub 5
③ Długość ściegu	1,5 - 4
④ Naprężenie nici	2-6
⑤ Stopka	A

Przed rozpoczęciem szycia należy:

Podnieść stopkę i umieścić pod nią materiał.

Wbić igłę w materiał.

Opuścić stopkę i pociągnąć nici do tyłu.

Nacisnąć na rozrusznik nożny.

Uwaga: W celu wzmocnienia szwu należy przesyć kilka ściegów do tyłu, a następnie do przodu.

W celu zmiany kierunku szycia należy:

Zatrzymać maszynę i przekręcić pokrętkę do siebie, tak aby igła wbiła się w materiał.

Podnieść stopkę.

Obrócić tkaninę wokół igły w celu zmiany kierunku szycia. Opuścić stopkę i kontynuować szycie.

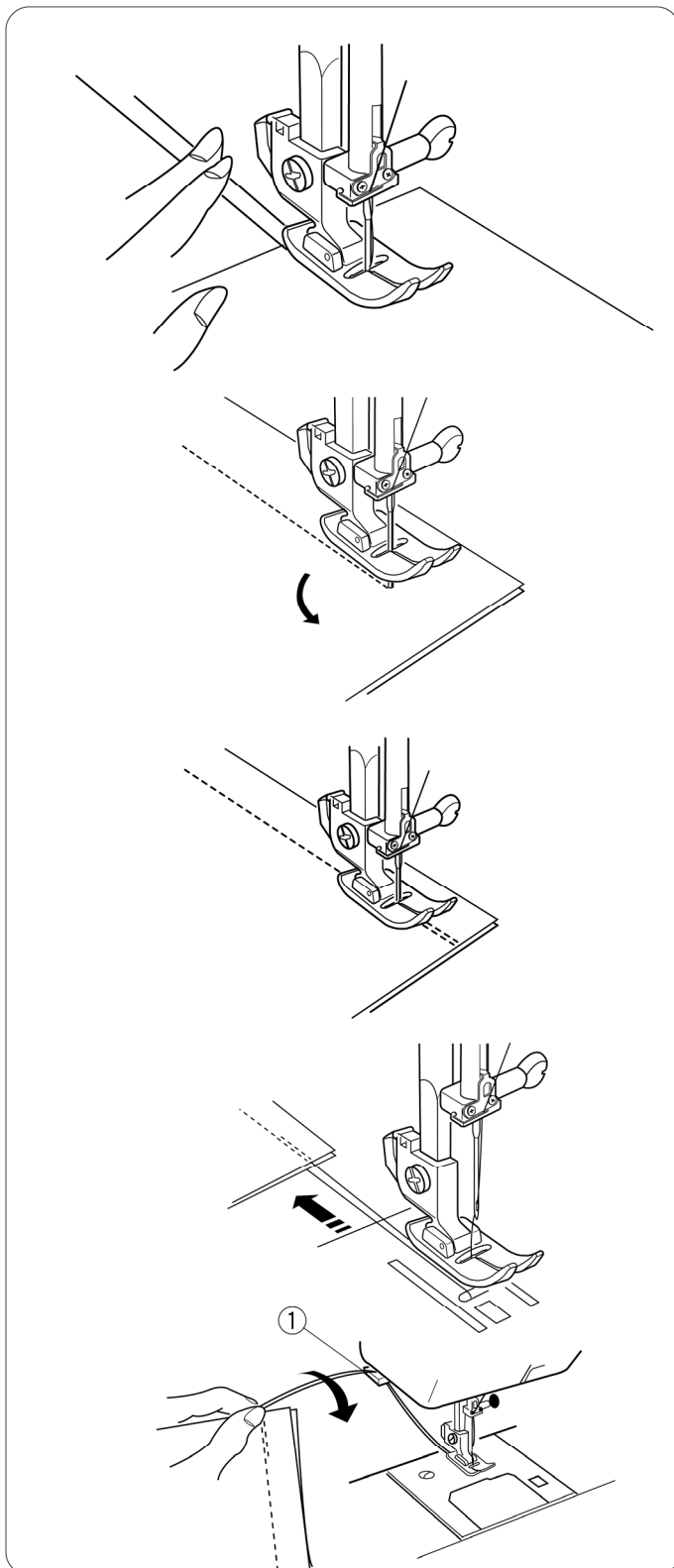
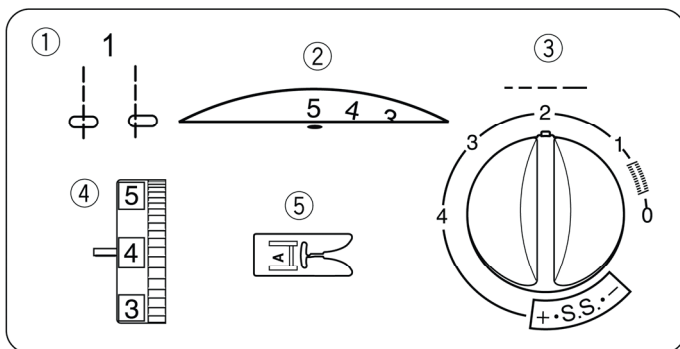
W celu zakończenia ściegu należy:

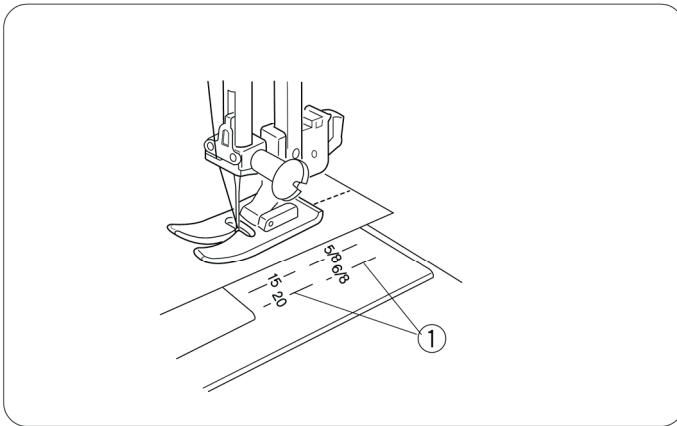
Opuścić dźwignię szycia wstecz i przesyć kilka ściegów do tyłu.

Podnieść stopkę i wyciągnąć materiał pociągając nici do tyłu.

Pociągnąć nici do góry w kierunku obcinacza nici zainstalowanego w maszynie. Obcięta nić będzie miała odpowiednią długość dla rozpoczęcia przesywania następnego ściegu.

① Obcinacz nici.





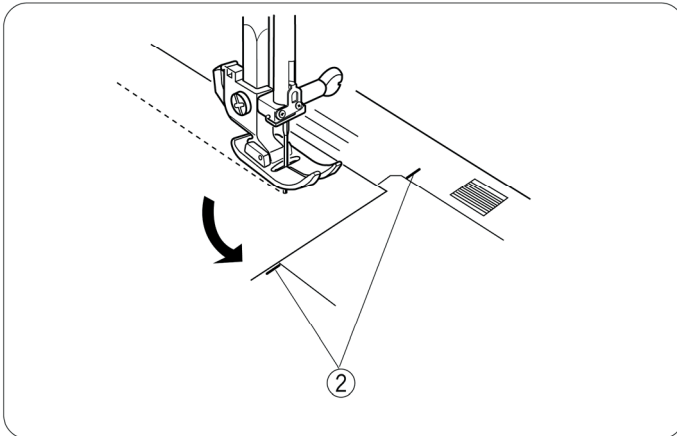
Linie prowadzące

Linie zaznaczone na płytce ściegowej, pozwalają na zmierzenie szerokości ściegu.

Wartości oznaczone na płytce, wskazują odległość pomiędzy igłą ustawioną w pozycji środkowej a linią prowadzącą.

① Linie prowadzące

Wartość	15	20	4/8	5/8	6/8
Odległość (cm)	1.5	2.0	1.3	1.6	1.9
Odległość w calach (inch)	(5/8)	(3/4)	1/2	5/8	3/4



Szycie w narożach

Linie prowadzące do szycia w narożach pozwalają na zachowanie tolerancji ściegu 1,6 cm w przypadku szycia kąta prostego.

W przypadku, gdy brzeg tkaniny przebiega wzdłuż linii prowadzącej szycia w narożach (tak jak to pokazano na rysunku), należy wbić igłę w materiał przekraczając w tym celu pokrętko do siebie.

Podnieść stopkę. Obrócić tkaninę, w celu ponownego ustawienia tkaniny wzdłuż linii prowadzących na 1,6 cm. Opuścić stopkę i kontynuować szycie.

② Linie prowadzące do szycia w narożach.

ROZDZIAŁ 4 ŚCIEGI UŻYTKOWE

Podstawowy ścieg zygzak

Ustawienie maszyny

- | | |
|---------------------|---------|
| 1. Wzór ściegu | 2 |
| 2. Szerokość ściegu | 1 - 5 |
| 3. Długość ściegu | 0,5 - 3 |
| 4. Naprężenie nici | 2-5 |
| 5. Stopka dociskowa | A |

Ścieg zygzak stosowany jest do obrzucania strzępiących się brzegów tkanin, do przyszywania guzików itp.

Uwaga

w przypadku przyszywania materiałów elastycznych takich jak trykot należy użyć stabilizatora usztywniającego, który zapobiegnie marszczeniu się materiału.

Obrzucanie

Ustawienie maszyny

- | | |
|---------------------|--|
| 1. Wzór ściegu | 2 |
| 2. Szerokość ściegu | 5 |
| 3. Długość ściegu | 1-2 |
| 4. Naprężenie nici | 3-7 |
| 5. Stopka dociskowa | C (wyłącznie model 340eX) |
| | Stopka dociskowa A (wyłącznie model 320eX) |

Model 340eX

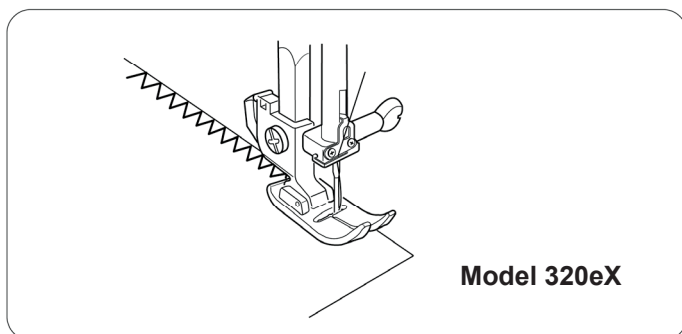
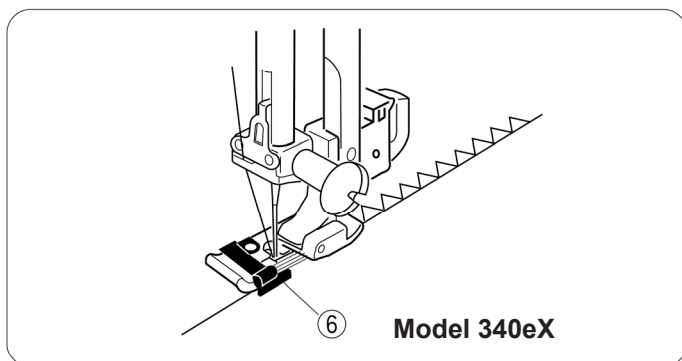
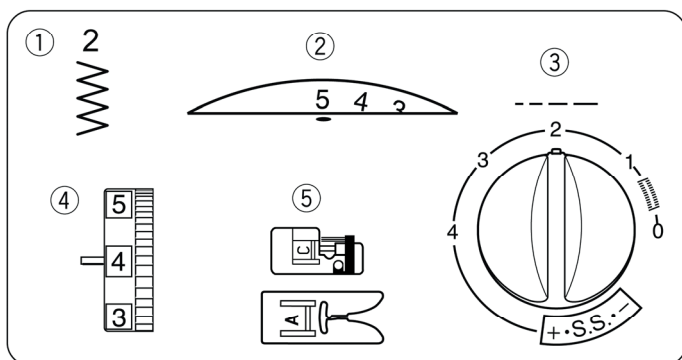
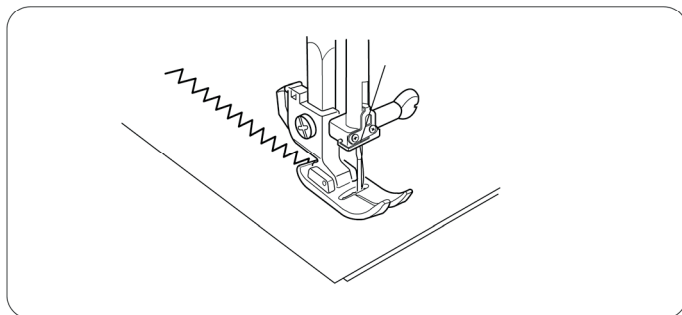
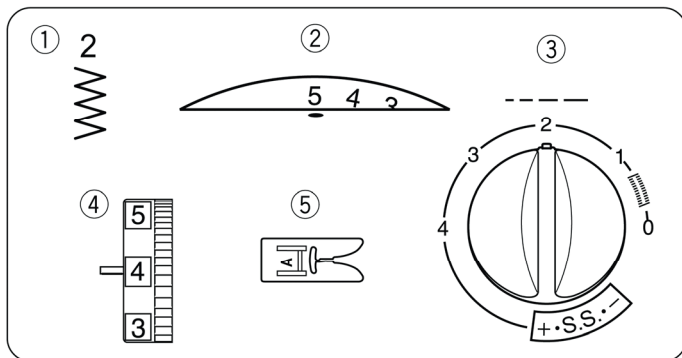
Szeroki ścieg zygzak jest używany do rozpoczynania szwu, co pozwala na uniknięcie strzępienia się materiału na brzegach. Umieścić brzeg materiału od strony prowadnika przy stopce i rozpocząć szycie.

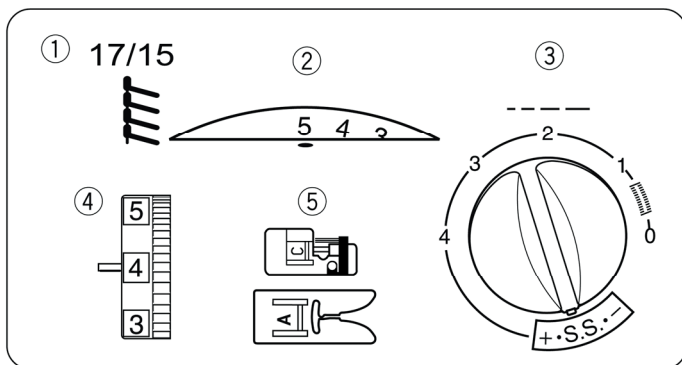
6. Prowadnik

Uwaga: W przypadku stosowania stopki do obrzucania C, szerokość ściegu musi zostać ustawiona na wartości 5,0 lub wyższej co zapewni prawidłowe przeszycie materiału.

Model 320eX

Przeszyć brzeg tkaniny ściegiem zygzak. Jeżeli igła przechodzi po prawej stronie oznacza to, że materiał nie jest przyszywany.





Ścieg Super Stretch

Ustawienie maszyny

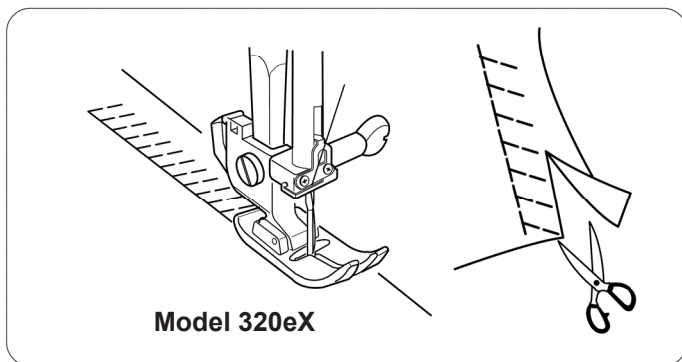
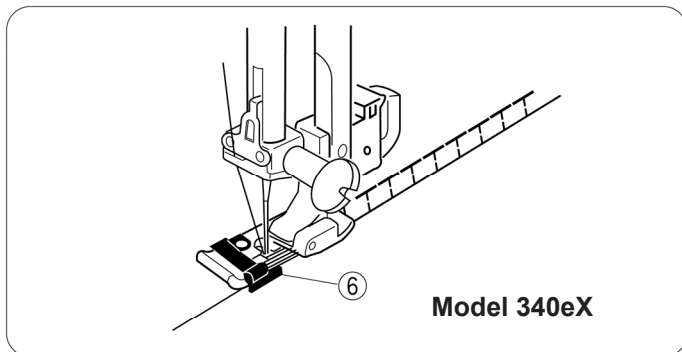
1. Wzór ściegu	17 (wyłącznie model 340eX)
Wzór ściegu	15 (wyłącznie model 320eX)
2. Szerokość ściegu	5
3. Długość ściegu	SS
4. Naprężenie nici	3-7
5. Stopka dociskowa	C (wyłącznie model 340eX)
Stopka dociskowa	A (wyłącznie model 320eX)

Model 340eX

Ścieg ten jest zalecany do jednoczesnego zszywania i obrzucania brzegów materiału. Może być również stosowany do zszywania materiałów, których szwy nie będą rozprasowywane. Umieścić brzeg materiału od strony prowadnika przy stopce i rozpocząć szycie.

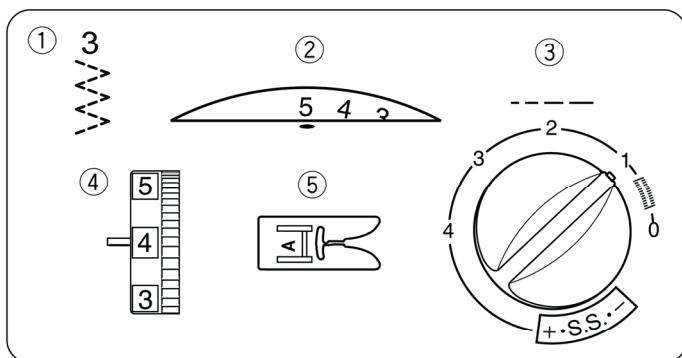
6. Prowadnik

Uwaga: W przypadku stosowania stopki do obrzucania C, szerokość ściegu zygzak musi zostać ustawiona na wartości 5,0 lub wyższej co zapewni prawidłowe przeszycie materiału.



Model 320eX

Umieścić obydwa brzegi materiału pod stopką. W razie konieczności obciąć nadmiar.

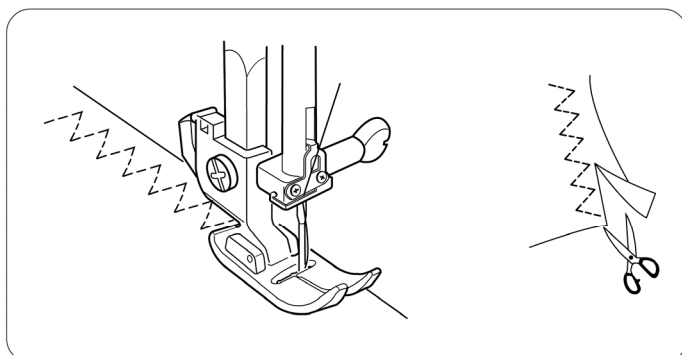


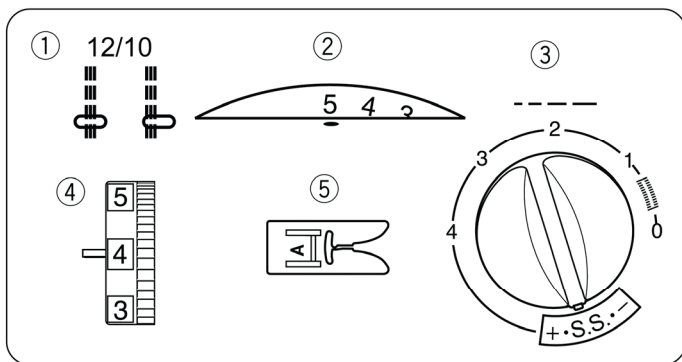
Ścieg trykotowy

Ustawienie maszyny

1. Wzór ściegu	3
2. Szerokość ściegu	3 - 5
3. Długość ściegu	0,5 – 1,5
4. Naprężenie nici	3-6
5. Stopka dociskowa	A

Ścieg ten służy do wykańczania brzegów materiałów elastycznych oraz rozciągliwych z tendencją do marszczenia się. Umieścić materiał tak, aby otrzymać zakładkę 1,6 cm. Odciąć nadmiar materiału po zakończeniu szycia. Ścieg ten może być również używany do cerowania.

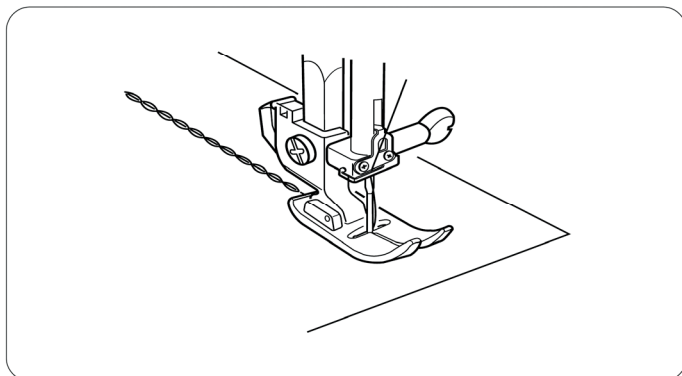




Potrójny szew

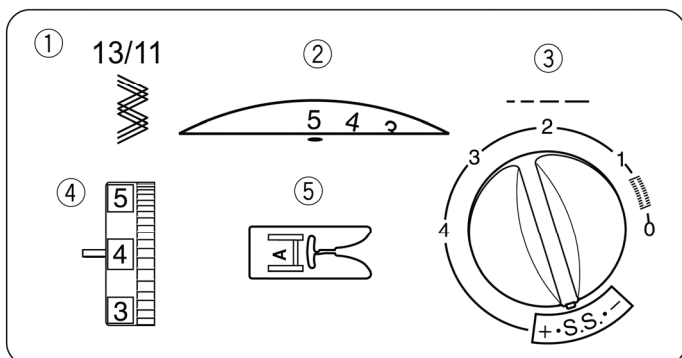
Ustawienie maszyny

- | | |
|---------------------|----------------------------|
| 1. Wzór ściegu | 12 (wyłącznie model 340eX) |
| Wzór ściegu | 10 (wyłącznie model 320eX) |
| 2. Szerokość ściegu | 0 lub 5 |
| 3. Długość ściegu | SS |
| 4. Naprężenie nici | 2-5 |
| 5. Stopka dociskowa | A |



W czasie szycia tym ściegiem wykonujemy dwa ściegi szyte do przodu i jeden ścieg szyty wstecz, co pozwala na uzyskanie bardzo mocnego szwu. Zaleca się go do szycia klinów w spodniach oraz pach ubrań. Może być również stosowany do szycia plecaków.

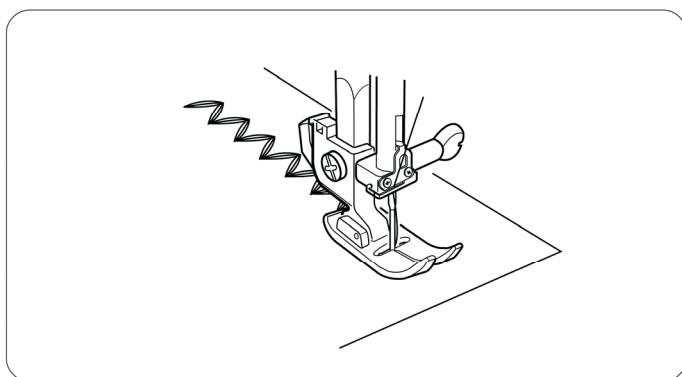
W czasie szycia należy dokładnie prowadzić tkaninę, gdyż może ona mieć tendencję do ześlizgiwania się.



Potrójny zygzak

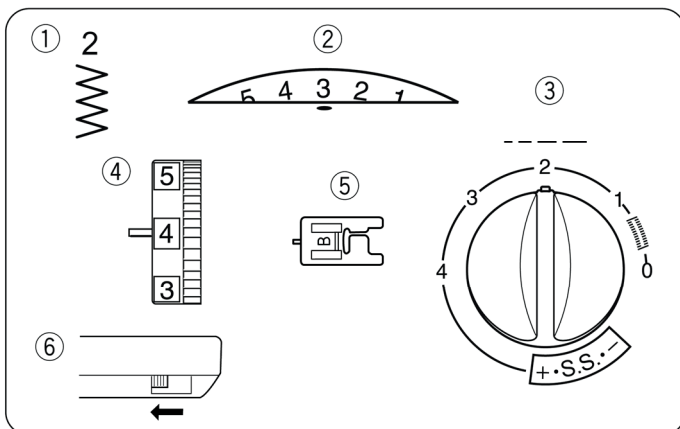
Ustawienie maszyny

- | | |
|---------------------|----------------------------|
| 1. Wzór ściegu | 13 (wyłącznie model 340eX) |
| Wzór ściegu | 11 (wyłącznie model 320eX) |
| 2. Szerokość ściegu | 2-5 |
| 3. Długość ściegu | SS |
| 4. Naprężenie nici | 2-5 |
| 5. Stopka | A |



Ścieg ten stosuje się do zszywania materiałów elastycznych, w których można by zastosować ścieg zygzakowy.

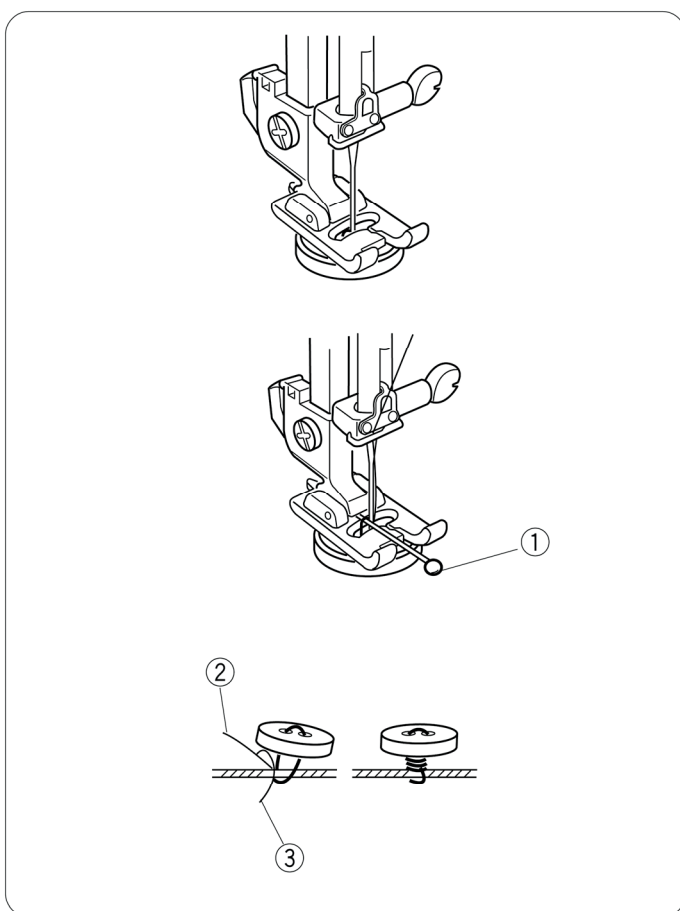
Jest on również stosowany jako ścieg ozdobny.



Przyszywanie guzików

Ustawienie maszyny

- | | |
|-----------------------|----------------------------------|
| 1. Wzór ściegu | 2 |
| 2. Szerokość ściegu | wyregulować w razie konieczności |
| 3. Długość ściegu | wszystkie |
| 4. Naprężenie nici | 3-7 |
| 5. Stopka dociskowa | F |
| 6. Ząbki transportera | wyłączone |



Ustawić szerokość ściegu tak, aby odpowiadała ona odstępowi pomiędzy dziurkami guzika. Przekręcić koło zamachowe w celu sprawdzenia, czy igła przechodzi przez obydwie dziurki. Opuścić stopkę w celu unieruchomienia guzika. Dziurki guzika muszą znajdować się w wyłobieniu stopki.

Pod stopką można umieścić szpilkę, która będzie służyć jako nóżka.

Sprawdzić czy igła przechodzi przez obydwie dziurki.

① Szpilka

Przeszyć około 10 razy.

Podnieść stopkę i wyjąć materiał.

Odciąć nici pozostawiając odcinek około 20 cm.

Umieścić nić górną pomiędzy guzikiem a tkaniną.

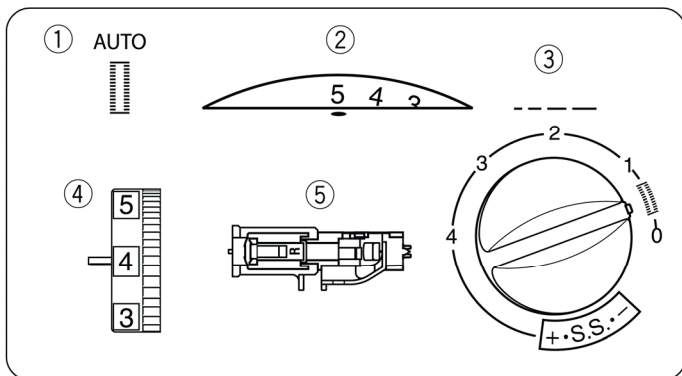
Przeprowadzić nici na lewą stronę i zawiązać węzełek.

② Nić górna

③ Nić dolna

Uwaga:

Po zakończeniu przyszywania guzików włączyć ząbki transportera.



Automatyczne obrzucanie dziurek Model 340eX

Ustawienie maszyny

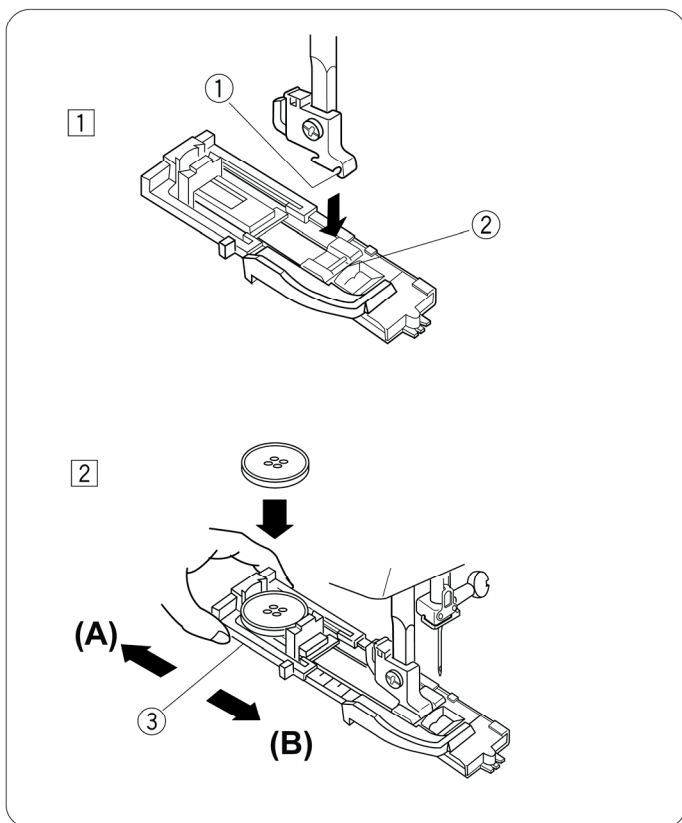
	AUTO
① Wzór ściegu	
② Szerokość ściegu	4-5
③ Długość ściegu	0,5-1
④ Naprężenie nici	1-5
⑤ Stopka dociskowa	R

Uwaga: Po umieszczeniu guzika na stopce do wykonywania dziurek, rozmiar dziurki zostanie ustawiony automatycznie do rozmiaru guzika. Podstawa guzika jest przewidziana do guzików o średnicy do 2,5 cm.

Przed przystąpieniem do obrzucania dziurki, należy każdorazowo wykonać próbę ściegu na próbce materiału.

Przed przystąpieniem do obrzucania dziurek, zaleca się podklejenie materiału. Jest to szczególnie ważne w przypadku materiałów elastycznych.

Ustawić igłę w najwyższej pozycji.

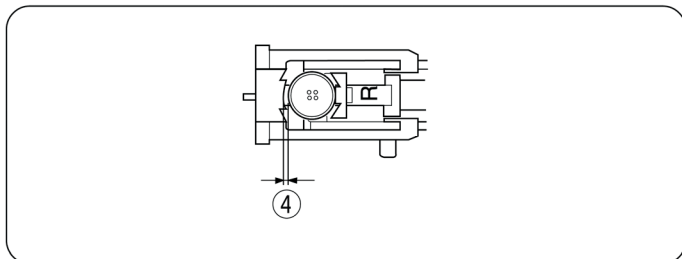


1. Zamocować stopkę do automatycznego obrzucania dziurek, tak aby trzpień znalazł się dokładnie pod wyłobieniem w uchwycie stopki. W celu zamocowania stopki należy opuścić dźwignię.

- ① Wyłobienie
- ② Trzpień

2. Przesunąć obsadkę guzika do tyłu (A) i umieścić na niej guzik. Przysunąć (B) obsadkę guzika do guzika, co pozwoli na jego unieruchomienie.

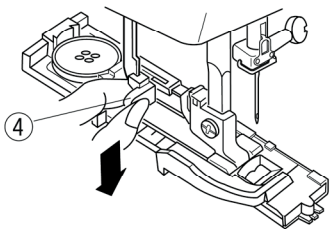
- ③ Obsadka guzika



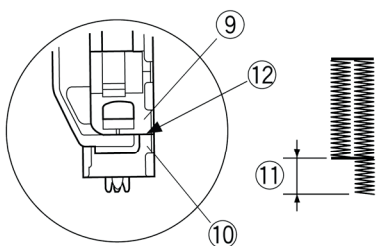
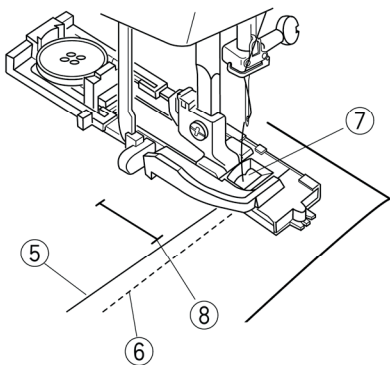
Uwaga: W przypadku grubych guzików należy wykonać próbne obrzucenie dziurki. W przypadku, gdy guzik jest zbyt szeroki, należy wydłużyć stopkę przesuwaną w tym celu obsadkę guzika do tyłu.

- ④ Przesunięcie

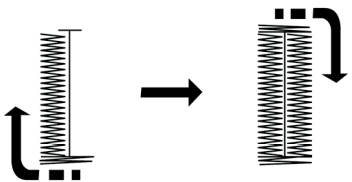
3



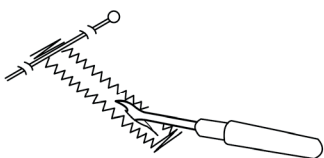
4



5



6



3. Opuścić maksymalnie dźwignię.

④ Dźwignia automatycznego obszywania dziurek

4. Zaznacz na tkaninie miejsce na dziurkę. Obie nici umieść pod stopką po lewej stronie. Włóż materiał pod stopkę i przekręć kołem zamachowym, aż igła przebije materiał. Igła powinna przebić materiał dokładnie w miejscu, gdzie została zaznaczona dziurka. Opuść stopkę dociskową.

⑤ Nici górna

⑥ Nici dolna

⑦ Otwór

⑧ Punkt początkowy

Uwaga: Należy upewnić się czy pomiędzy suwakiem a przodem stopki nie występuje wolna przestrzeń. W przypadku, gdy taka przestrzeń występuje poszczególne boki dziurki będą miały różną długość.

⑨ Suwak

⑩ Przód stopki

⑪ Różnica długości

⑫ W tym miejscu nie może występować wolna przestrzeń

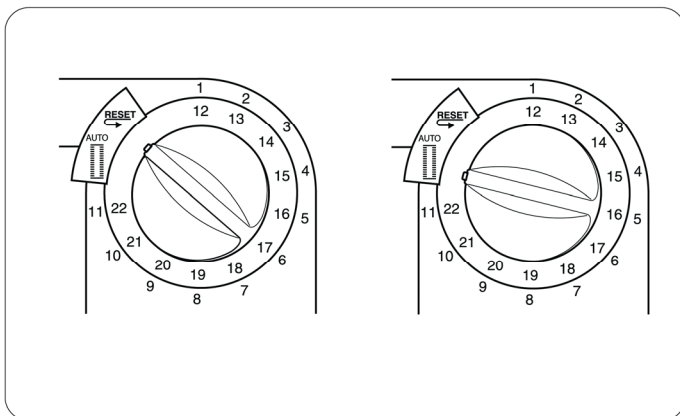
5. Należy szyć bardzo powoli i zatrzymać maszynę w punkcie początkowym dziurki.

Maszyna przeszyci w pierwszej kolejności brzeg przedni i lewy rząd, a następnie brzeg tylni i prawy rząd.

6. Podnieść stopkę i wyjąć materiał.

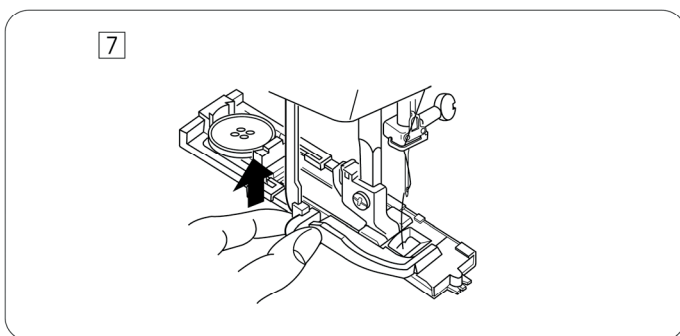
Odciąć 10 cm nici. Przeciągnąć nici górną na lewą stronę tkaniny i zawiązać węzełek.

Wbić szpilkę na jednym z końców dziurki i przy pomocy specjalnego nożyka naciąć dziurkę. Należy zwracać uwagę aby nie przeciąć wykonanego szwu.

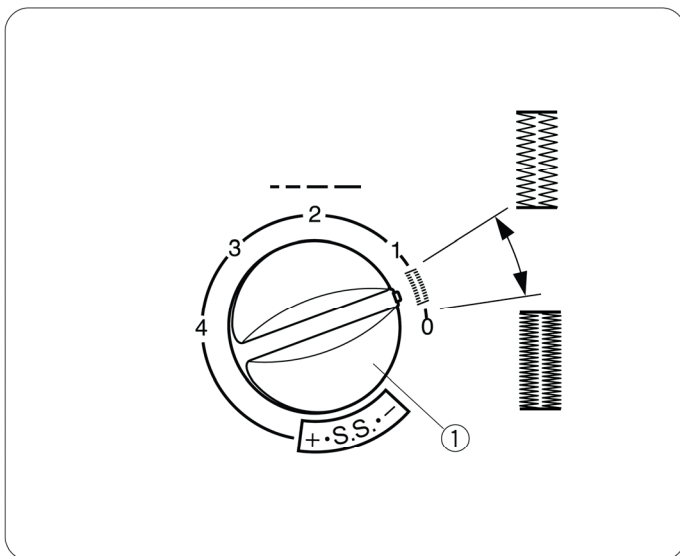


W celu obrzucenia kolejnej dziurki należy umieścić pokrętko wyboru ściegu w pozycji „**RESET**”, a następnie na „**AUTO**”, tak jak to przedstawiono na rysunku.

Umieścić materiał na miejscu i naciskając na rozrusznik nożny wykonać następną dziurkę.



7. Po zakończeniu obrzucania wszystkich dziurek, podnieść dźwignię do wykonywania dziurek do jej pozycji wyjściowej.




W celu wyregulowania gęstości ściegu należy:

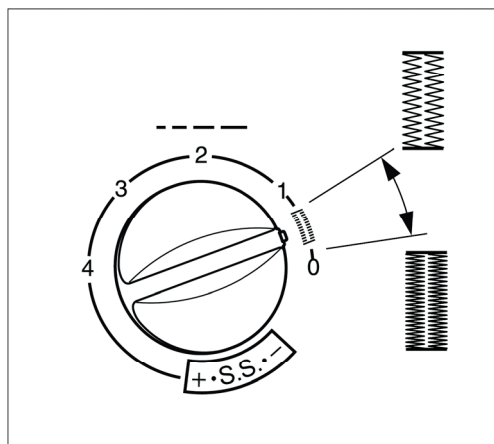
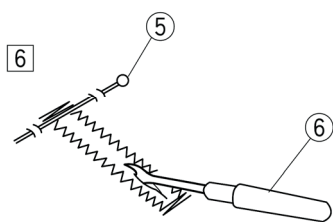
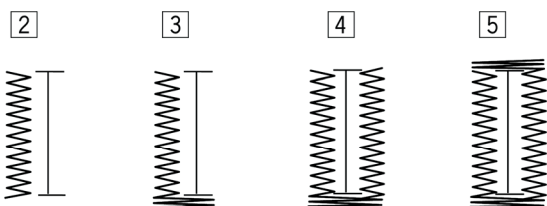
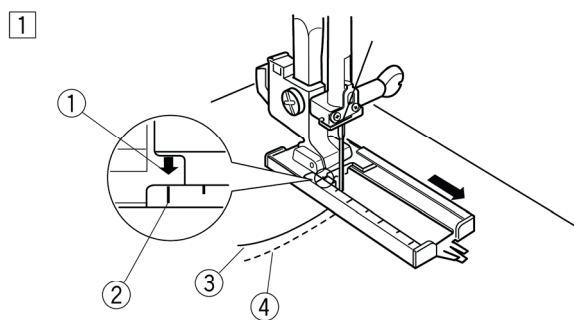
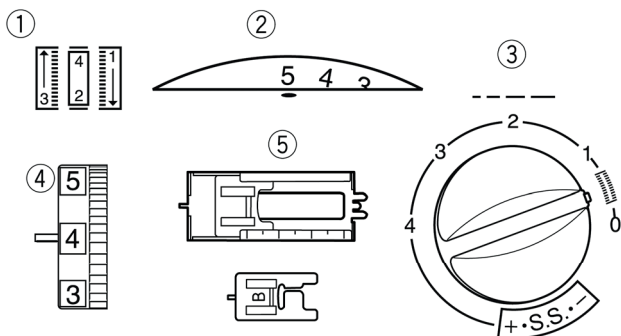
Przekręcić pokrętko wyboru długości ściegu w zakresie „”


① Pokrętko wyboru długości ściegu.

Półautomatyczne obrzucanie dziurek (Model 320eX)

Ustawienie maszyny




- ① Wzór ściegu 
- ② Szerokość ściegu 4-5
- ③ Długość ściegu 0,5-1
- ④ Naprężenie nici 1-5
- ⑤ Stopka dociskowa J lub stopka do dziurek B

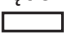


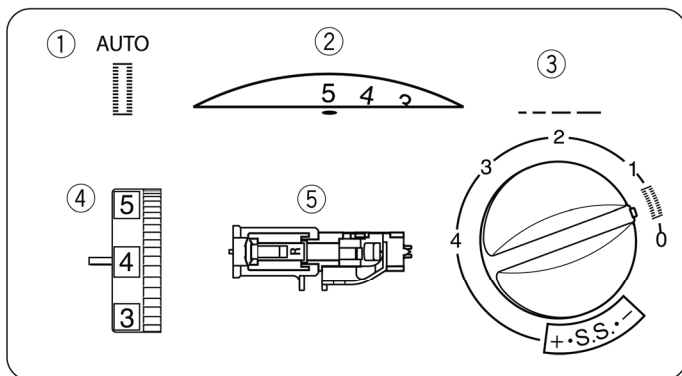
1. Ustawić pokrętko wyboru ściegu na „” Zaznaczyć na materiale miejsce wykonania dziurki. Umieścić tkaninę pod stopką, zaznaczonym punktem do siebie. Pociągnąć nić górną i dolną w lewą stronę. Przesunąć suwak do siebie, w taki sposób, aby oznaczenie górne odpowiadało oznaczeniu początkowemu q.

- ① Oznaczenie początkowe
- ② Oznaczenie górne
- ③ Nić górna
- ④ Nić dolna

Uwaga: Oznaczenia umieszczone na suwaku są określone w centymetrach.

2. Przeszyć kilka ściegów do przodu, aż do oznaczenia początkowego dziurki. Zatrzymać maszynę,
3. Podnieść igłę do najwyższej pozycji. Ustawić pokrętko wyboru ściegu na „” Przeszyć 5 ściegów i zatrzymać maszynę.
4. Podnieść igłę do najwyższej pozycji. Ustawić pokrętko wyboru ściegu na „” Przeszywać aż do oznaczenia dolnego dziurki.
5. Podnieść igłę do najwyższej pozycji. Ustawić pokrętko wyboru ściegu na „” Przeszyć 5 ściegów i zatrzymać maszynę. Ustawić pokrętko wyboru długości ściegu na „0” a pokrętko wyboru ściegu na ścieg prosty. Przeszyć kilka razy i zatrzymać maszynę.
6. Podnieść igłę i stopkę. Wyciągnąć tkaninę i odciąć nici. Wbić szpilkę na jednym z końców dziurki i przy pomocy specjalnego nożyka naciąć dziurkę. Należy zwracać uwagę aby nie przeciąć wykonanego szwu.
 - ⑤ Nić górna
 - ⑥ Nić dolna

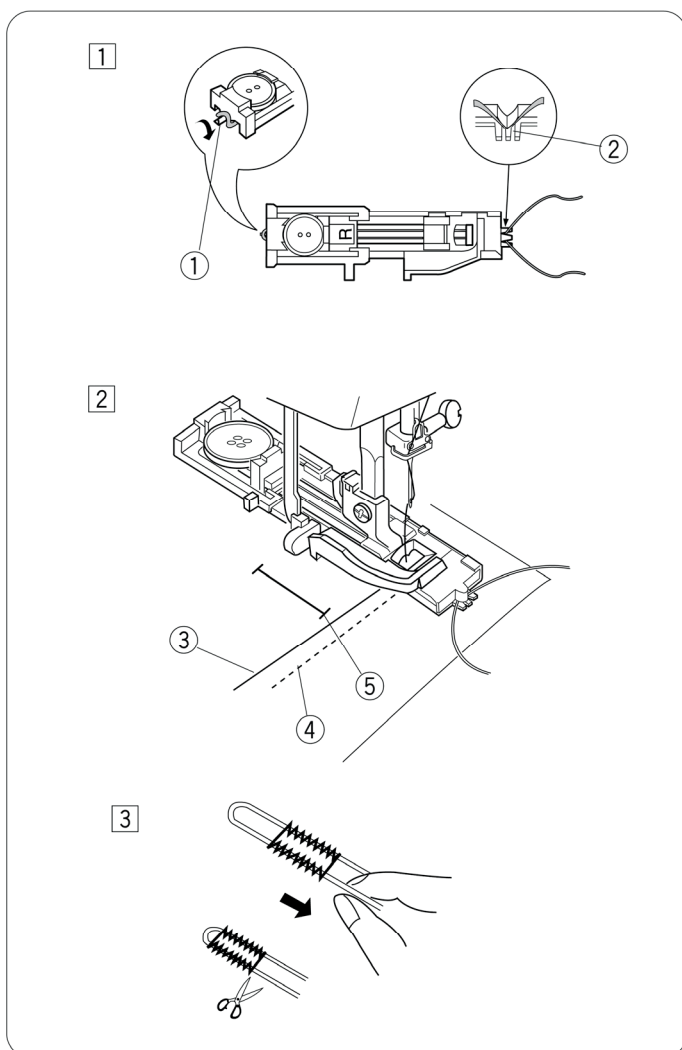
W celu uregulowania gęstości ściegu należy: Ustawić pokrętko wyboru długości ściegu w zakresie „”



Obrzucanie dziurki z kordu (dotyczy wyłącznie modelu 340eX)

Ustawienie maszyny

- | | |
|--------------------|-------|
| ① Wzór ściegu | AUTO |
| ② Szerokość ściegu | 4-5 |
| ③ Długość ściegu | 0,5-1 |
| ④ Naprężenie nici | 1-5 |
| ⑤ Stopka dociskowa | R |



1. Podnieść stopkę, zahaczyć nić o zaczep w tylnej części stopki. Przeprowadzić pod stopkę obydwie końcówki nici pociągając je do siebie. Przeprowadzić końcówki nici przez widełki znajdujące się w przedniej części stopki i mocno je przytrzymać.

- ① Zaczep
- ② Widełki


2. Pociągnąć nić górną i dolną w lewo. Wbić igłę w tkaninę w punkcie początkowym i opuścić stopkę. Nacisnąć rozrusznik nożny i obrzucić dziurkę. Sposób postępowania przy obrzucaniu dziurki jest taki sam jak w przypadku automatycznego obrzucania dziurki.

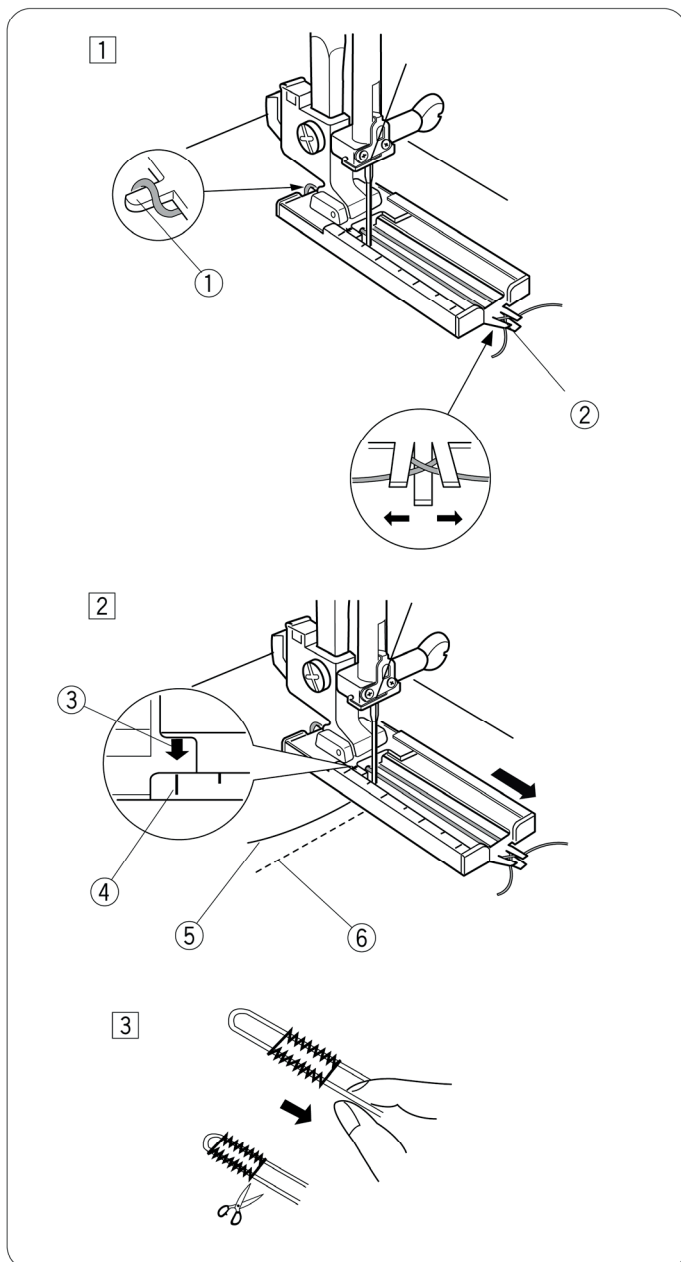
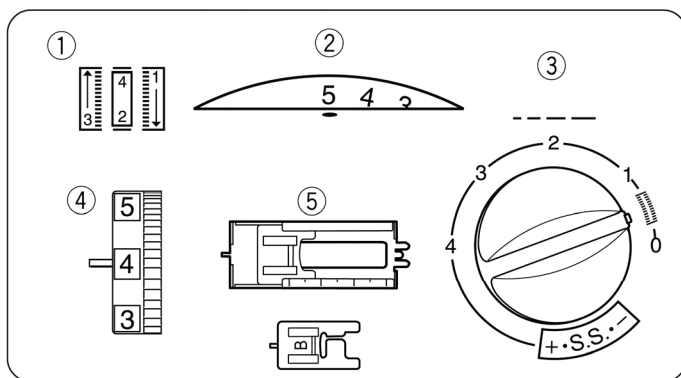
- ③ Nić górna
- ④ Nić dolna
- ⑤ Punkt początkowy

3. Pociągnąć za końcówki wzmocnionej nitki i odciąć ich nadmiar. W celu przecięcia dziurki patrz poprzedni paragraf.

Obrzucanie dziurki z kordu (dotyczy wyłącznie modelu 320eX)

Ustawienie maszyny

- | | |
|--------------------|---|
| ① Wzór ściegu |  |
| ② Szerokość ściegu | 4-5 |
| ③ Długość ściegu | 0,5-1 |
| ④ Naprężenie nici | 1-5 |
| ⑤ Stopka dociskowa | J |



1. Podnieść stopkę, zahaczyć nić o zaczep w tylnej części stopki.

Przeprowadzić pod stopkę obydwie końcówki nici pociągając je do siebie. Przeprowadzić końcówki nici przez widełki znajdujące się w przedniej części stopki i mocno je przytrzymać.

- ① Zaczep
- ② Widełki

2. Pociągnąć nić górną i dolną w lewo. Przesunąć suwak do siebie, w taki sposób, aby oznaczenie górne

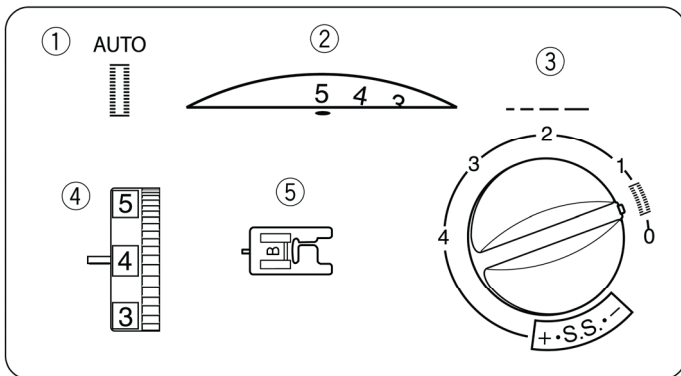
① odpowiadało oznaczeniu początkowemu ②

- ③ Oznaczenie początkowe
- ④ Oznaczenie górne
- ⑤ Nić górna
- ⑥ Nić dolna

Wbić igłę w materiał w punkcie początkowym i opuścić stopkę. Nacisnąć rozrusznik nożny i obrzucić dziurkę. Sposób postępowania przy obrzucaniu dziurki jest taki sam jak w przypadku czterofazowego obrzucania.

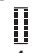
3. Pociągnąć za lewą końcówkę wzmocnionej nitki w celu jej naciągnięcia i odciąć nadmiar nici.

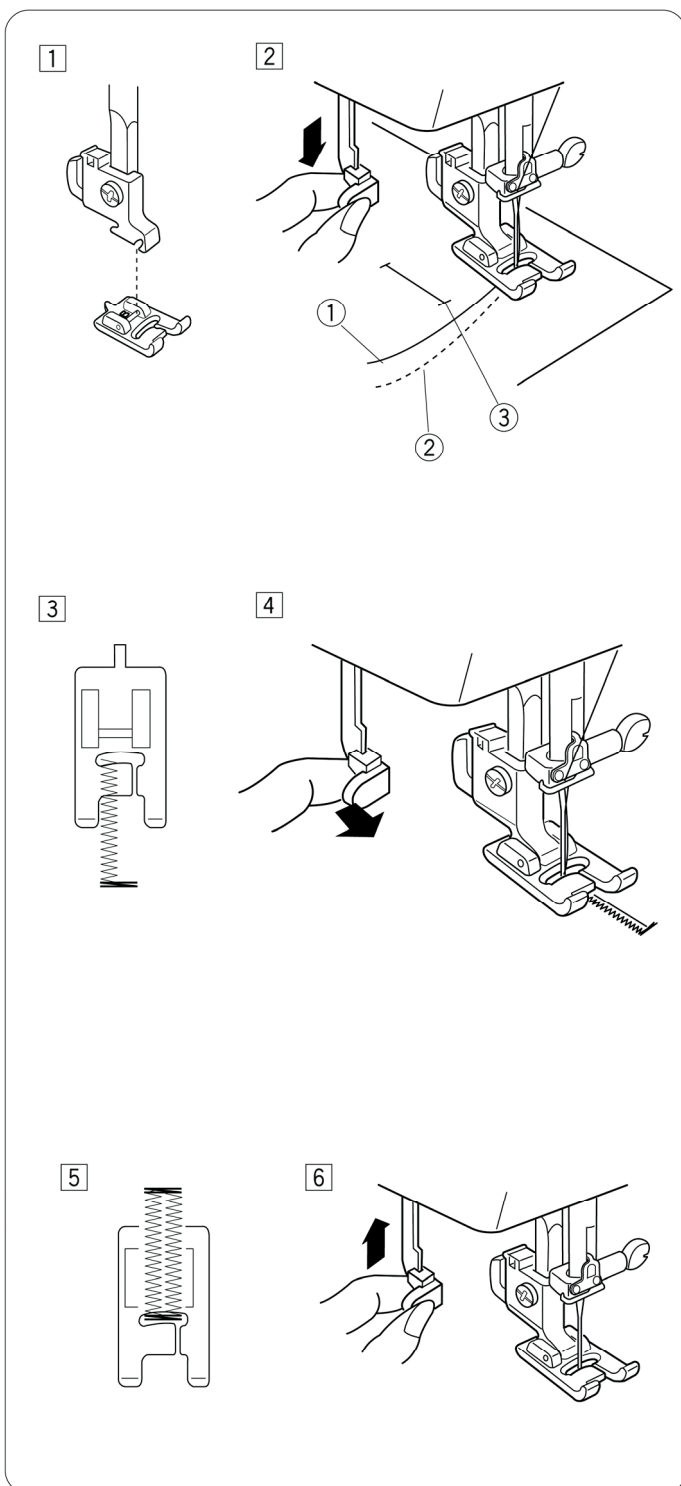
W celu przecięcia dziurki patrz poprzedni paragraf.



Ręczne obrzucanie dziurek (dotyczy wyłącznie modelu 340eX)

Ustawienie maszyny^{AUTO}

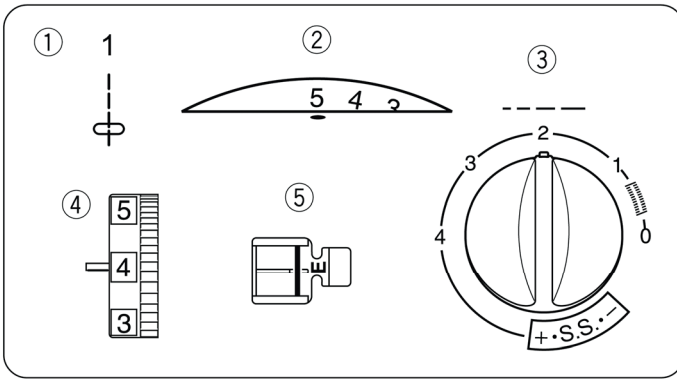
- ① Wzór ściegu: 
- ② Szerokość ściegu: 4 – 5
- ③ Długość ściegu: 0.5 – 1
- ④ Naprężenie nici: 1 – 5
- ⑤ Stopka dociskowa: F lub opcjonalnie B



Jeżeli średnica guzika jest większa od 2,5 cm, dziurka musi zostać obrzucona ręcznie.

1. Opuścić do oporu dźwignię stopki do obrzucania dziurek. Pociągnąć nić górną i dolną w lewo. Wbić igłę w tkaninę w punkcie początkowym i opuścić stopkę.
 - ① Nić górna
 - ② Nić dolna
 - ③ Punkt początkowy
2. Rozpocząć szycie. Maszyna przeszyje dolną krawędź, a następnie będzie szyla do góry lewą krawędź. Zatrzymać maszynę.
3. Przesunąć dźwignię do siebie.
4. Ponownie uruchomić maszynę. Maszyna przeszyje górną krawędź i będzie szyla w dół, prawą stronę dziurki.
5. Po zakończeniu obrzucania dziurki należy podnieść do góry dźwignię stopki

Wszywanie zamków błyskawicznych



Ustawienie maszyny

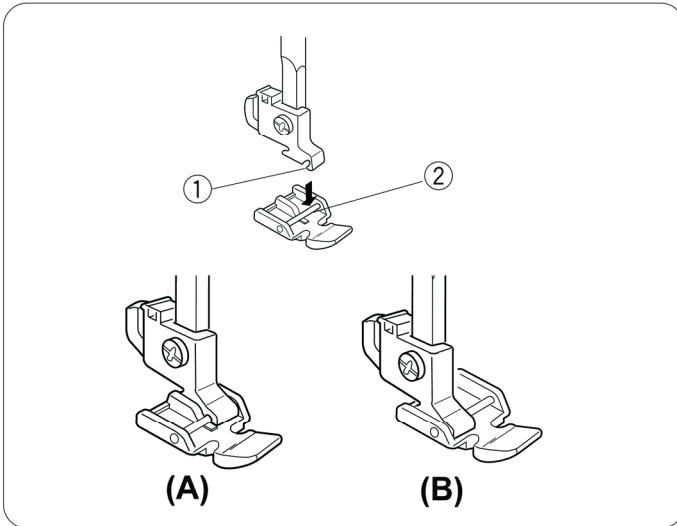
- | | |
|--------------------|-------|
| ① Wzór ściegu | 1 |
| ② Szerokość ściegu | 5 |
| ③ Długość ściegu | 1,5-4 |
| ④ Naprężenie nici | 3-6 |
| ⑤ Stopka dociskowa | E |

Montaż stopki do wszywania zamków

A. W celu przeszycia lewej strony zamka, należy zamocować stopkę z trzpieniem z prawej strony.

B. W celu przeszycia prawej strony zamka, należy zamocować stopkę z trzpieniem z lewej strony.

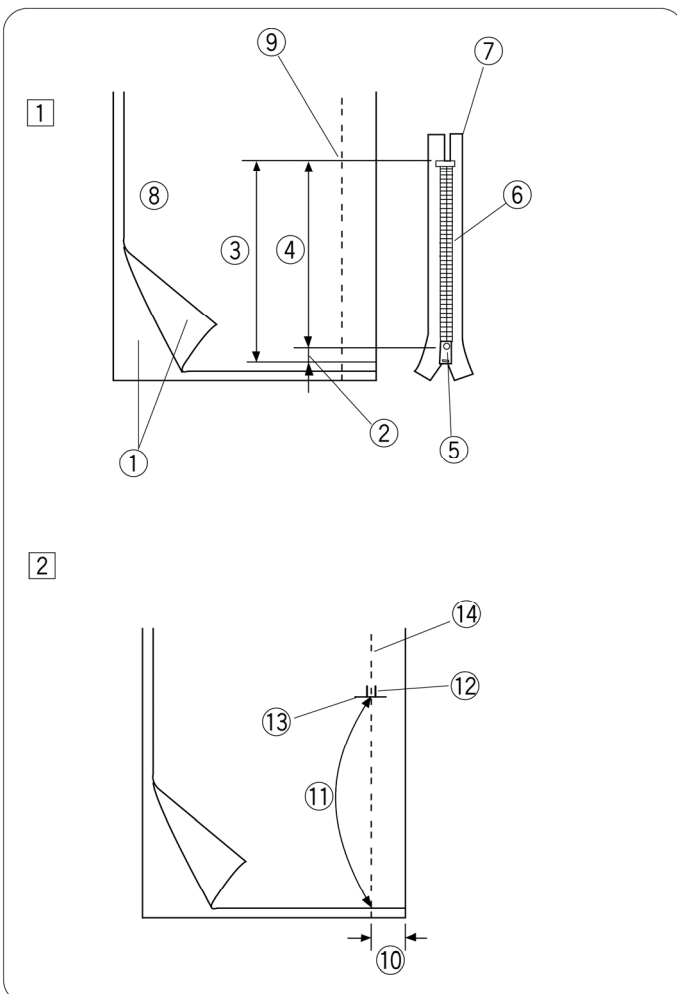
- ① Otwór
- ② Trzpień



Przygotowanie materiału

1. Do długości zamka należy dodać 1 cm zapasu. Długość odpowiada całkowitej długości otworu.

- ① Prawa strona materiału
- ② 1 cm zapasu
- ③ Rozmiar otworu
- ④ Rozmiar zamka
- ⑤ Suwak
- ⑥ Ząbki zamka
- ⑦ Taśma zamka
- ⑧ Lewa strona materiału
- ⑨ Zakończenie zamka



Złożyć materiał prawą stroną do siebie i zacząć szyć ściegiem 2 cm od krawędzi aż do zakończenia zamka. W miejscu otwarcia zamka należy wykonać szycie wstecz.

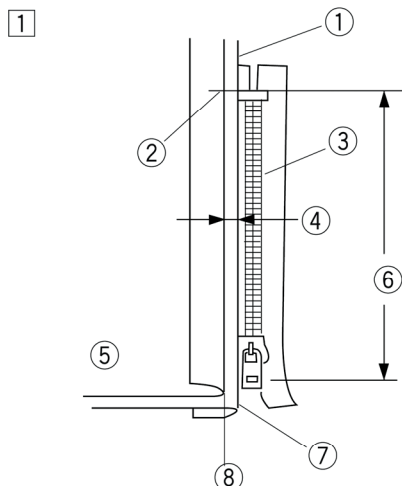
Zwiększyć długość ściegu do 4, ustawić naprężenie nici na „1” i przestępnować zamek.

- ⑩ 2 cm
- ⑪ Stępnowanie
- ⑫ Szycie wstecz
- ⑬ Zakończenie zamka
- ⑭ Szew dolny

W celu wszycia zamka należy:

1. Zamocować stopkę z trzpieniem z prawej strony. Wywinąć materiał tak, aby jego wierzchnia warstwa była wywinięta o 4 mm więcej.

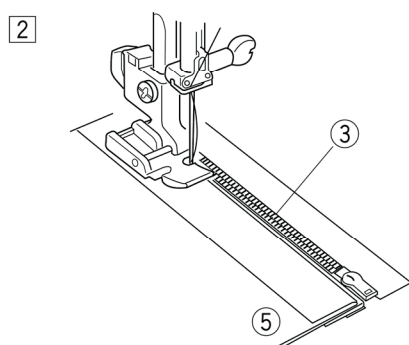
- ① Warstwa dolna
- ② Zakończenia zamka
- ③ Ząbki zamka
- ④ Zakładka 4 mm
- ⑤ Warstwa górna
- ⑥ Rozmiar otworu
- ⑦ Założony brzeg
- ⑧ Stębnowanie



2. Otworzyć zamek i ułożyć go na materiale, tak aby ząbki zamka przebiegały wzdłuż zakładki i przestębnować zamek.

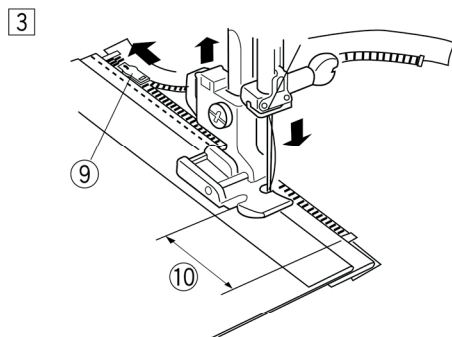
Ustawić stopkę na krawędzi zakładki. Ustawić naprężenie nici oraz długość ściegu na wartościach wyjściowych.

Przeszyć całą długość zamka.



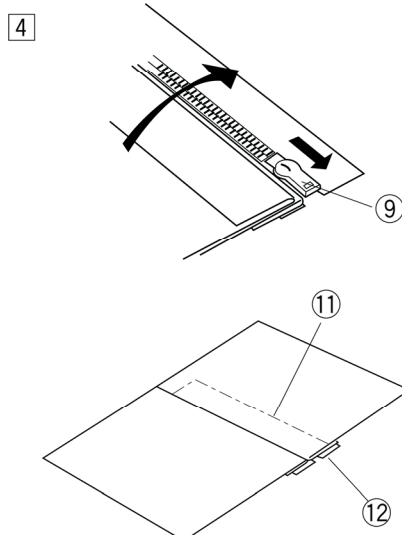
3. Zatrzymać maszynę 5 cm przed suwakiem. Wbić igłę w materiał i podnieść stopkę. Otworzyć zamek tak, aby przygotować go do przeszycia.

- ⑨ Suwak
- ⑩ 5 cm

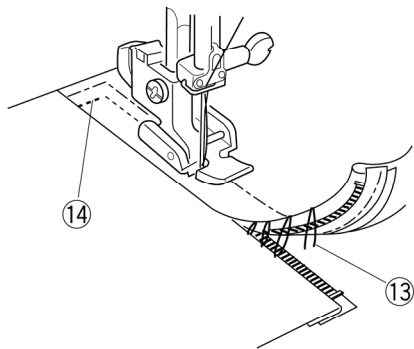


4. Wyciągnąć materiał i zamknąć zamek. Wierzchnią warstwę ułożyć na zamku. Przestębnować brzeg zamka.

- ⑪ Stębnowanie
- ⑫ Brzeg zamka.



5

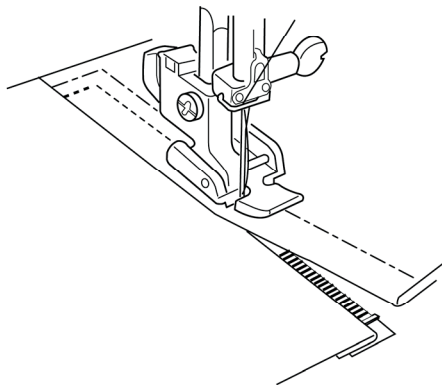


5. Wymienić stopkę na stopkę z trzpieniem z lewej strony. Rozpocząć szycie przy dolnym zakończeniu zamka, wbijając igłę w materiał w odległości około 1cm od linii stębnowania. Obrócić materiał o 90 stopni i przesyć pozostały odcinek zamka. Maszynę należy zatrzymać przed suwakiem, pozostawiając igłę wbity w materiale. Podnieść stopkę. W celu rozprucia fastrygi należy użyć nożyka.

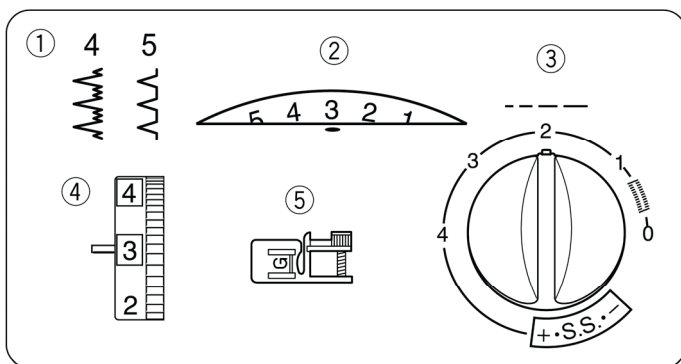
⑬ Rozpruwanie fastrygi

⑭ 1 cm

6



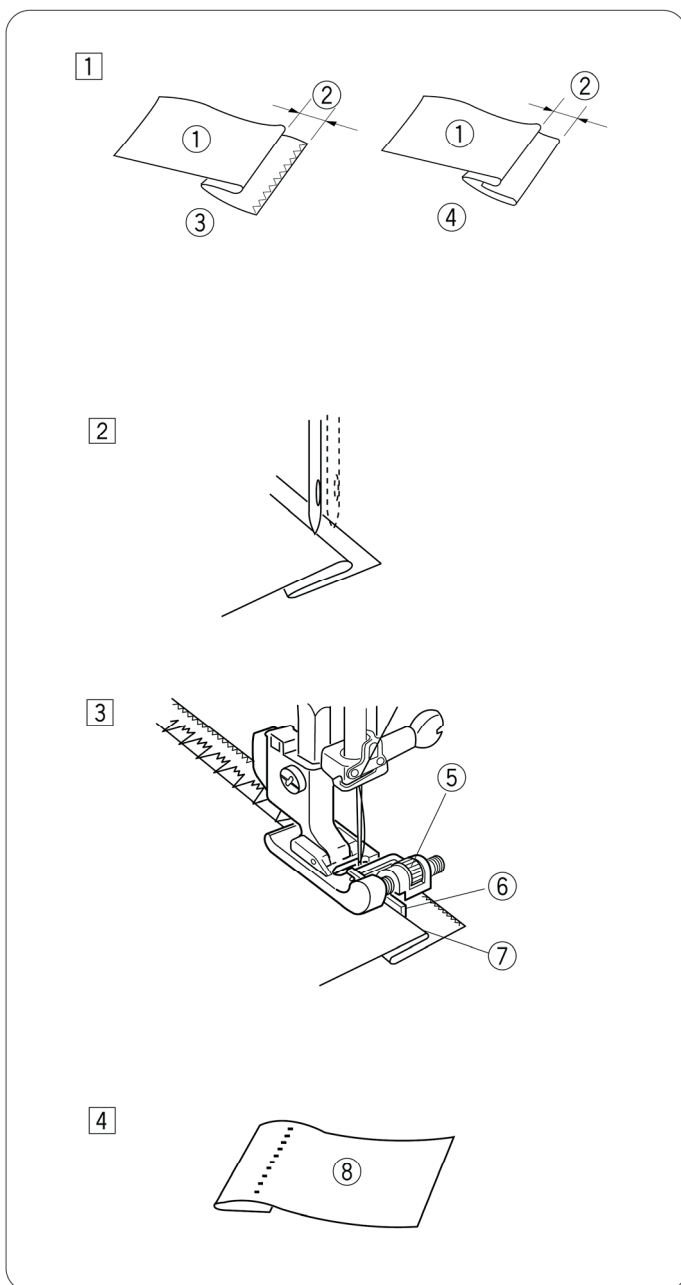
6. Otworzyć zamek tak, aby przygotować go do przesywania. W celu zakończenia szwu należy przesyć kilka razy do tyłu. Po zakończeniu wszywania zamka należy wypruć fastrygę.



Ścieg kryty

Ustawienie maszyny

- | | |
|--------------------|---------|
| ① Wzór ściegu | 4 lub 5 |
| ② Szerokość ściegu | 2-3 |
| ③ Długość ściegu | 2-3 |
| ④ Naprężenie nici | 1-4 |
| ⑤ Stopka dociskowa | G |



1. W przypadku grubych, strzępiących się materiałów należy uprzednio obrzucić brzeg. W przypadku materiałów delikatnych i średniogrubych, należy złożyć brzeg, tak jak pokazano na rysunku. Złożyć materiał, tak jak to pokazano na rysunku, tak aby powstała zakładka 5 mm

- ① Lewa strona materiału
- ② 5mm
- ③ Gruby materiał
- ④ Materiał delikatny i średniogruby

2. Umieścić materiał pod stopką tak, aby igła przechodziła wyłącznie przez założoną część, gdy znajduje się ona po jej lewej stronie. Opuścić stopkę.

3. Przekręcić śrubę w celu wyrównania prowadnika stopki z założonym brzegiem, tak aby igła przechodziła wyłącznie przez zakładkę. Jeżeli igła przeszycia nadmiernie lewą stronę, należy nieznacznie przemieścić prowadnik w lewo. Jeżeli igła nie przechodzi przez zakładkę, należy przesunąć prowadnik w prawo. Przeszywać powoli, przesuując założony brzeg wzdłuż prowadnika.

- ⑤ Śruba
- ⑥ Prowadnik
- ⑦ Zakładka

4. Po zakończeniu szycia należy rozprasować materiał.

- ⑧ Prawa strona materiału

Uwaga:

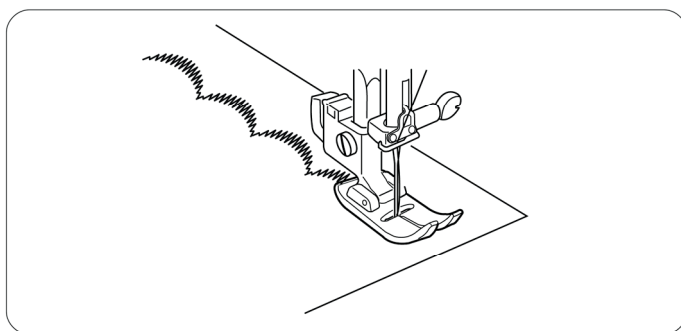
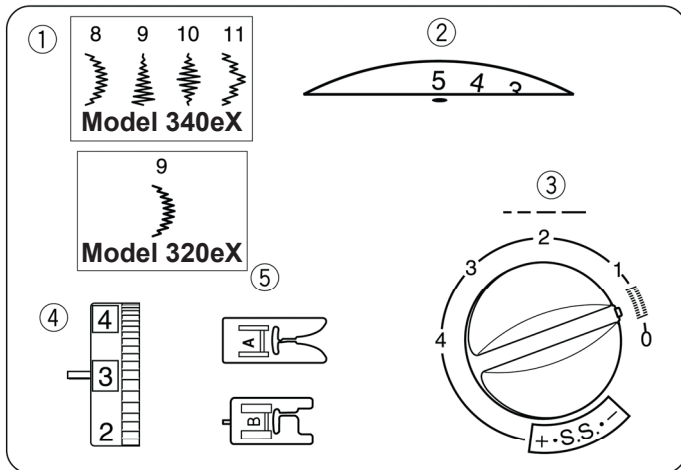
Jeżeli igła przeszycia nadmiernie lewą stronę, ścieg będzie widoczny na prawej stronie materiału.

ROZDZIAŁ 5 ŚCIEGI OZDOBNE

Ścieg satynowy

Ustawienie maszyny

- | | |
|--------------------|---------------------------------------|
| ① Wzór ściegu | 8-11 (dotyczy wyłącznie modelu 340eX) |
| Wzór ściegu | 9 (dotyczy wyłącznie modelu 320eX) |
| ② Szerokość ściegu | 3-5 |
| ③ Długość ściegu | 0,5-1 |
| ④ Naprężenie nici | 1-4 |
| ⑤ Stopka dociskowa | F |

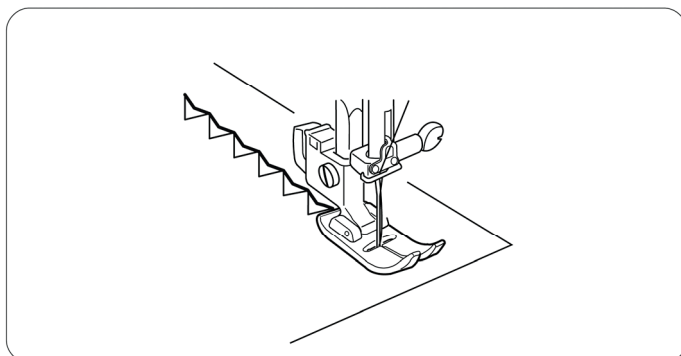
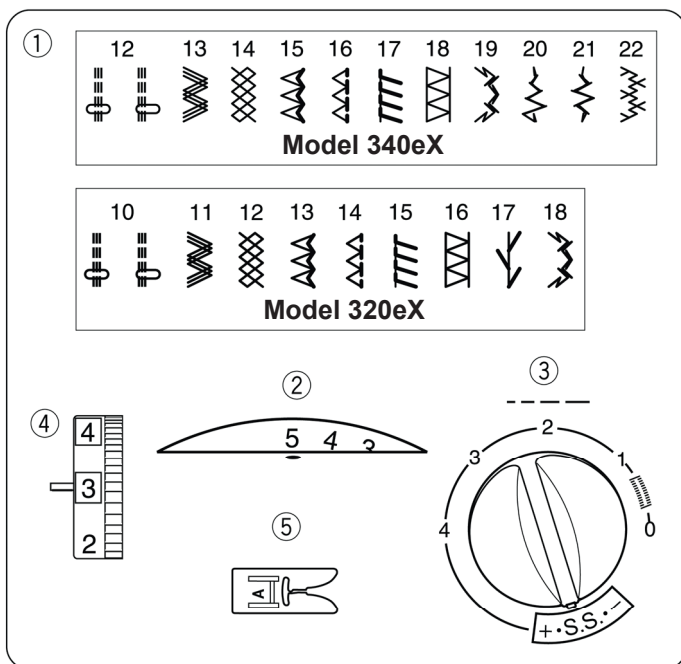


Wykonać próbkę ściegu w celu określenia jego gęstości. W przypadku wykonywania delikatnego zdobienia takich jak np. muślin, należy przesywać jedną warstwę materiału. W razie konieczności można zastosować podklejenie. W celu uzyskania lepszego wyniku szycia, należy zmniejszyć naprężenie nici górnej.

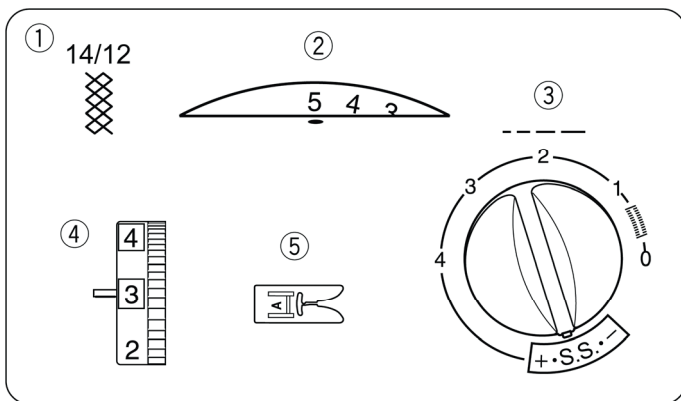
Elastyczne ściegi ozdobne

Ustawienie maszyny

- | | |
|--------------------|--|
| ① Wzór ściegu | 12-22 (dotyczy wyłącznie modelu 340eX) |
| Wzór ściegu | 10-18 (dotyczy wyłącznie modelu 320eX) |
| ② Szerokość ściegu | 3-5 |
| ③ Długość ściegu | S.S. |
| ④ Naprężenie nici | 1-4 |
| ⑤ Stopka dociskowa | A lub F |



Elastyczne ściegi ozdobne są stosowane do dekoracyjnego wykańczania materiałów. W czasie szycia tymi ściegami należy bardzo dokładnie prowadzić materiał, gdyż ma on tendencję do przesuwania się.



Marszczenie dekoracyjne

Ustawienie maszyny

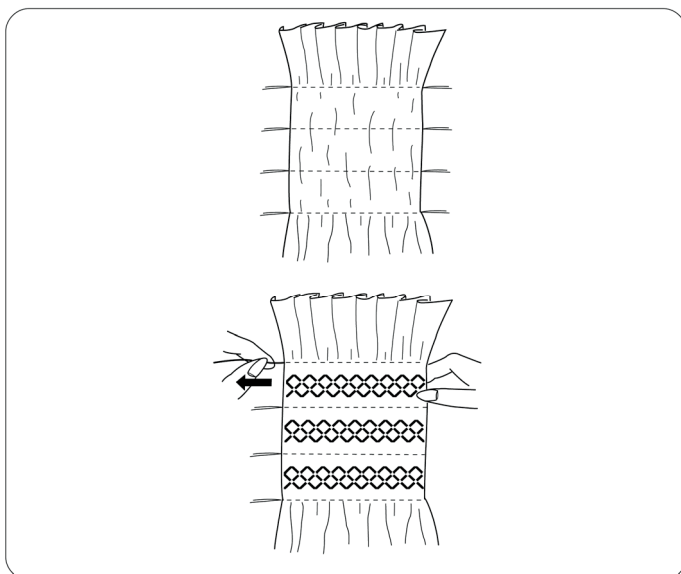
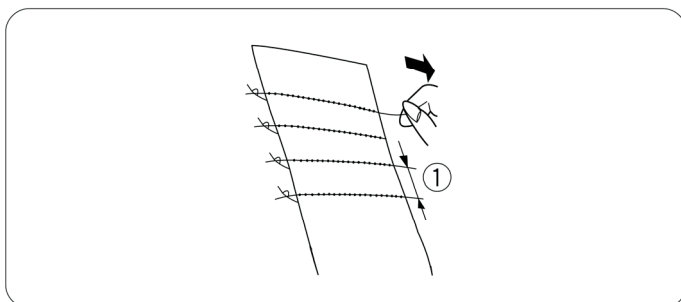
① Wzór ściegu	14 (dotyczy wyłącznie modelu 340eX)
Wzór ściegu	12 (dotyczy wyłącznie modelu 320eX)
② Szerokość ściegu	3-5
③ Długość ściegu	SS
④ Naprężenie nici	1-4
⑤ Stopka dociskowa	A

1-szy etap

Wybrać lekką i delikatną tkaninę, najlepiej batyst lub perkal. Długość dociętej tkaniny musi być trzykrotnie większa od zamierzonej.

Zwiększyć długość ściegu do 4 i zmniejszyć naprężenie nici do 1. Przeszyć kilka rzędów ściegiem prostym. Odległość między poszczególnymi rzędami powinna wynosić 1 cm.

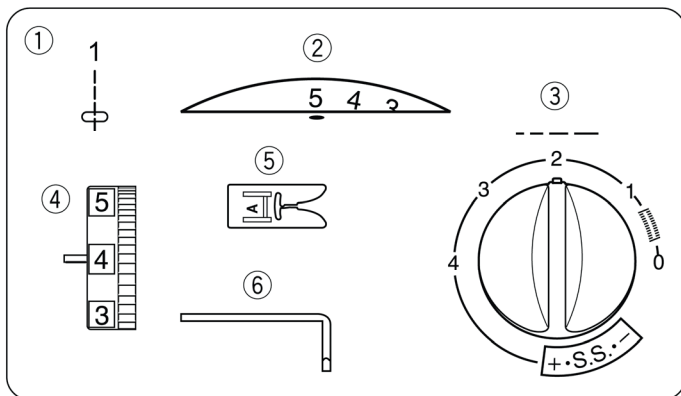
① 1 cm



2-gi etap

Związać końcówki nici górnej. Pociągnąć za końcówki nici bębinka z drugiej strony, co pozwoli na równomierne rozłożenie zmarszczenia.

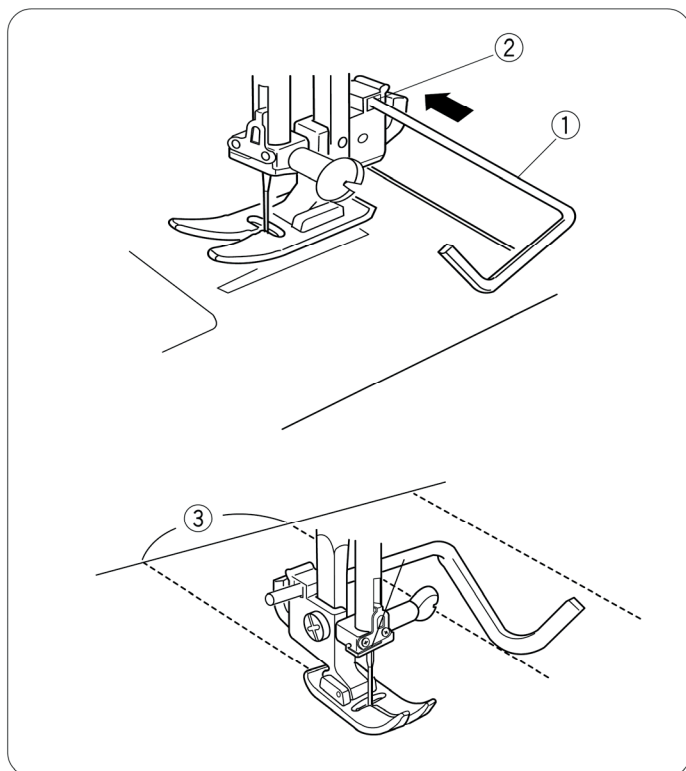
Ustawić naprężenie nici w pozycji wyjściowej. Pomiedzy zmarszczeniem przeszyć ściegiem marszczącym. Po zakończeniu należy usunąć nici ściegów prostych.



Pikowanie z przewodnikiem (dotyczy wyłącznie modelu 340eX)

Ustawienie maszyny

- ① Wzór ściegu 1
- ② Szerokość ściegu 0 lub 5
- ③ Długość ściegu 1.5-4
- ④ Naprężenie nici 3-6
- ⑤ Stopka dociskowa A
- ⑥ Prowadnik
(dotyczy wyłącznie modelu 340eX)



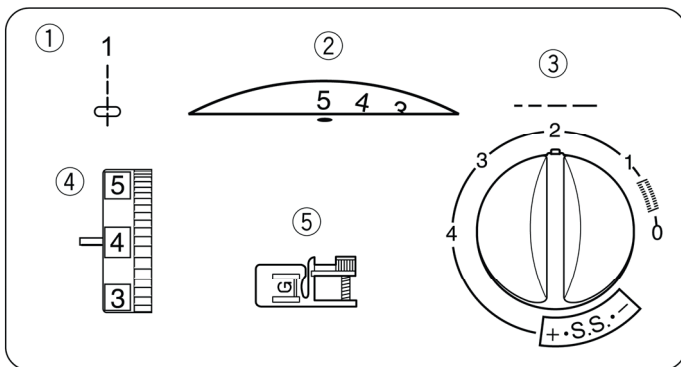
Prowadnik pozwala na uzyskanie takich samych odległości pomiędzy poszczególnymi ściegami.

Umieścić prowadnik w otworze i ustawić wymaganą odległość pomiędzy ściegami .

- ① Prowadnik
- ② Otwór na prowadnik

W czasie szycia z użyciem prowadnika należy wspomagać się uprzednio przesytytymi rzędami ściegów.

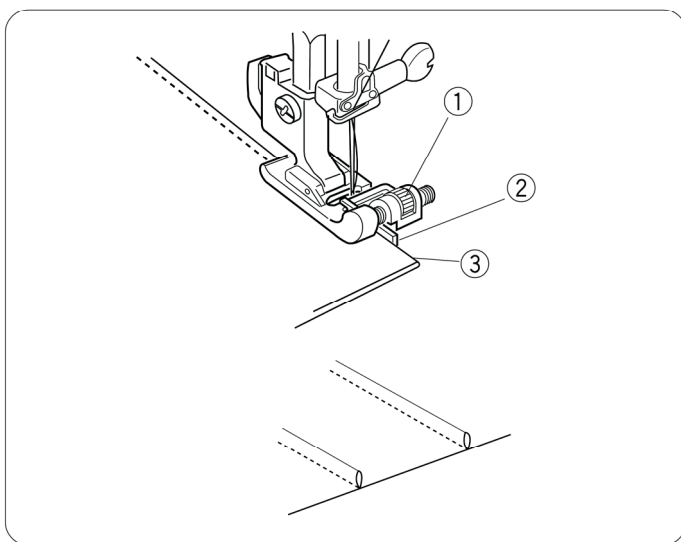
- ③ Odstęp pomiędzy ściegami



Szczypanki

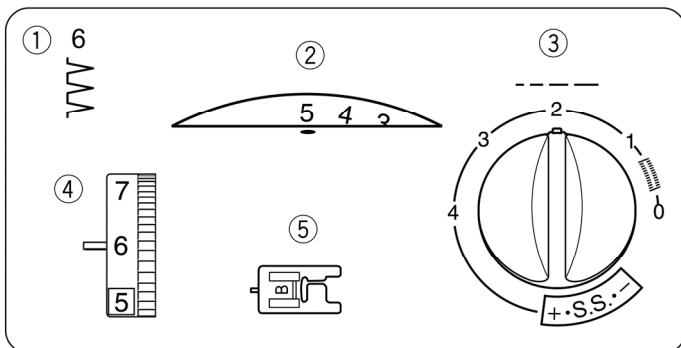
Ustawienie maszyny

- | | |
|--------------------|---------|
| ① Wzór ściegu | 1 |
| ② Szerokość ściegu | 0 lub 5 |
| ③ Długość ściegu | 1.5-3 |
| ④ Naprężenie nici | 2-6 |
| ⑤ Stopka dociskowa | G |



Złożyć tkaninę lewą stroną do siebie i wbić w nią igłę w odległości 1 do 2 mm od brzegu złożenia. Opuścić stopkę i przekręcić śrubę w celu wyrównania założonego brzegu z prowadnikiem. Szyć powoli prowadząc założony brzeg wzdłuż stopki. Po zakończeniu szycia rozprasować tkaninę.

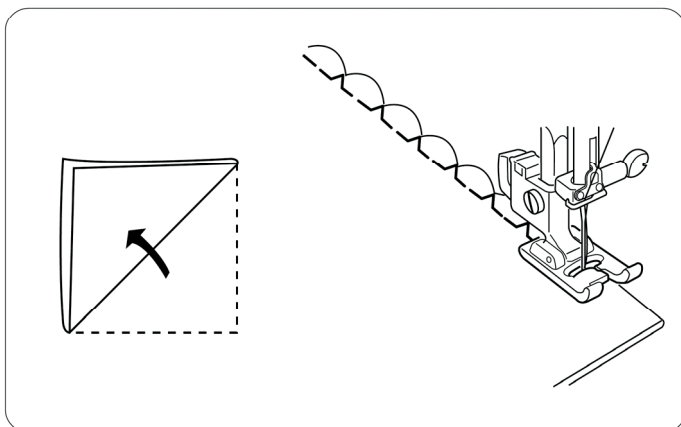
- ① Śruba
- ② Prowadnik
- ③ Założony brzeg



Ścieg muszelkowy

Ustawienie maszyny

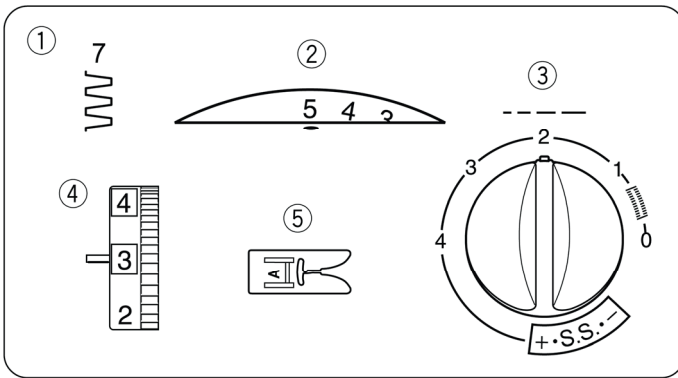
- | | |
|--------------------|-----|
| ① Wzór ściegu | 6 |
| ② Szerokość ściegu | 5 |
| ③ Długość ściegu | 2-3 |
| ④ Naprężenie nici | 6-8 |
| ⑤ Stopka dociskowa | F |



Ścieg ten może być wykonywany przy delikatnych tkaninach (np. trykotowych). Złożyć tkaninę i wbić igłę. W czasie szycia igła po stronie prawej musi lekko przesyć założony brzeg tkaniny.

Uwaga:

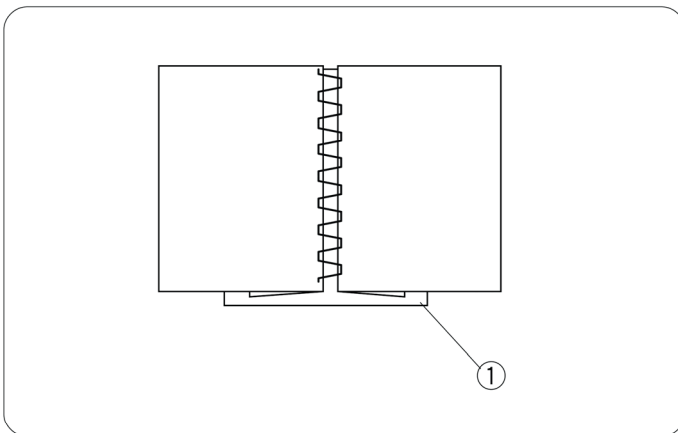
Zwiększyć naprężenie nici górnej.



Łączenie szwem

Ustawienie maszyny

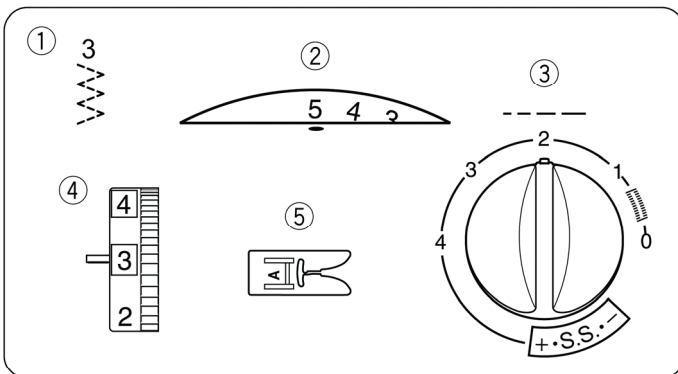
- ① Wzór ściegu 7
- ② Szerokość ściegu 3-5
- ③ Długość ściegu 1-3
- ④ Naprężenie nici 1-4
- ⑤ Stopka dociskowa F



Technika ta jest stosowana do łączenia brzegów szwem z pozostawieniem ażurowej przestrzeni. Założyć z każdej strony tkaniny po 1,3 cm i zaprasować. Podłożyć papier i przypiąć do niego tkaninę tak aby obydwie brzegi pozostawały w odległości 3 mm.

- ① Papier lub usztywnienie

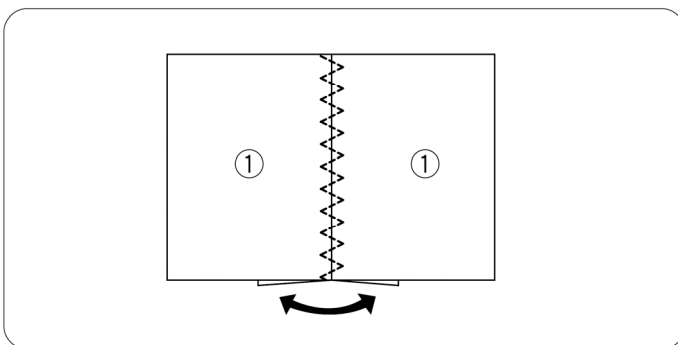
Przeszywać powoli, prowadząc tkaninę przy prowadniku. Ustawić szerokość ściegu tak, aby igła przeszyciwała założone brzegi z każdej strony. Po zakończeniu szycia usunąć usztywnienie.



Trzypunktowy zygzak

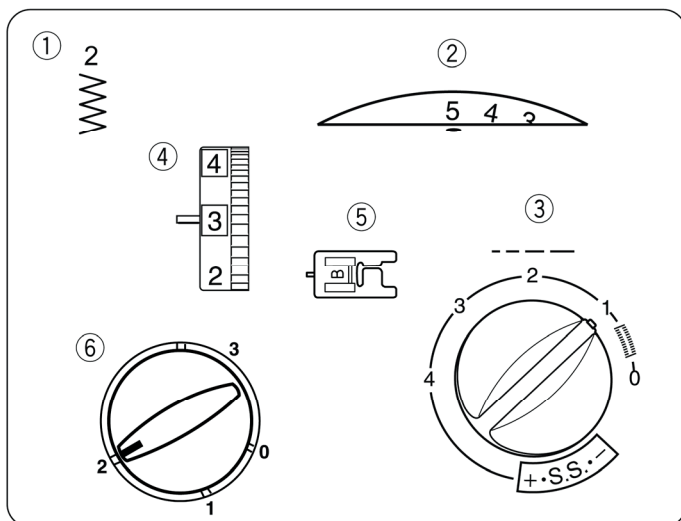
Ustawienie maszyny

- ① Wzór ściegu 3
- ② Szerokość ściegu 5
- ③ Długość ściegu 1-3
- ④ Naprężenie nici 1-4
- ⑤ Stopka dociskowa F



Umieścić obydwie kawałki tkaniny prawymi stronami do siebie. Przeszyć wzdłuż brzegów ściegiem prostym. Ułożyć tkaninę na płasko i założyć szwy. Umieścić tkaninę pod stopką, tak aby linia szwu pokrywała się ze środkiem stopki.

Opuścić stopkę i przeszyć ścieg wzdłuż linii szwu.



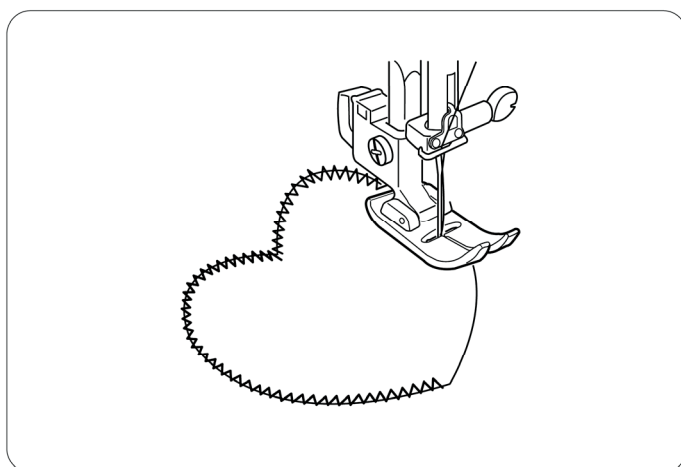
Przyszywanie aplikacji

Ustawienie maszyny

- | | |
|--------------------|-------|
| ① Wzór ściegu | 2 |
| ② Szerokość ściegu | 3-5 |
| ③ Długość ściegu | 0,5-1 |
| ④ Naprężenie nici | 1-4 |
| ⑤ Stopka | F |
| ⑥ Docisk stopki | 2 |

Uwaga:

W celu prawidłowego przyszycia aplikacji, tkaninę należy podkleić.



Aplikację należy sfastrygować lub przykleić do tkaniny. Przeszywać brzeg aplikacji, w taki sposób, aby igła przeszyciła prawą zewnętrzną stronę aplikacji.

Szycie narożnika lub zmiana kierunku szycia

Zatrzymać maszynę i wbić igłę w tkaninę po zewnętrznej stronie aplikacji. Podnieść stopkę i obrócić tkaninę w żądanym kierunku. Kontynuować szycie.

Uwaga:

Po zakończeniu szycia ustawić pokrętko docisku stopki w pozycji 3.

ROZDZIAŁ 6 KONSERWACJA MASZyny

! **Uwaga:** Przed przystąpieniem do zabiegów konserwacyjnych należy wyłączyć maszynę z sieci.

Uwaga:
Nie należy przystępować do konserwacji maszyny bez zapoznania się z treścią niniejszego rozdziału.

Obudowę maszyny należy czyścić przy użyciu miękkiej szmatki i delikatnego środka myjącego.

Czyszczenie bębna i chwytacza

1. Zdjąć stopkę i igłę. Odkręcić śrubę w płycie ściągowej, używając w tym celu śrubokręta. Zdjąć płytkę, otworzyć zasuwkę i wyjąć bębenek.

① Śruba

2. Wyjąć bębenek

② Szpulka

3. Używając szczoteczki usunąć kurz i resztki tkanin. Wyrzeć bębenek przy pomocy suchej, miękkiej szmatki.

4. Wyczyścić ząbki i chwytacz, używając w tym celu specjalnej szczoteczki

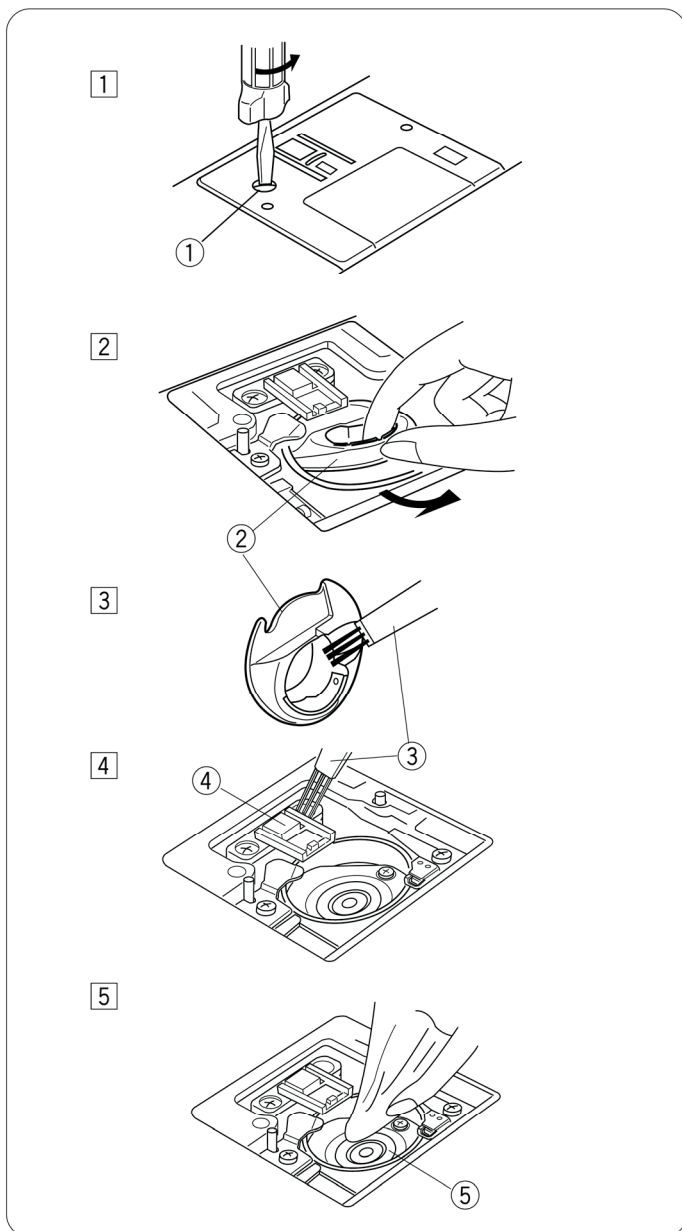
③ Szczoteczka

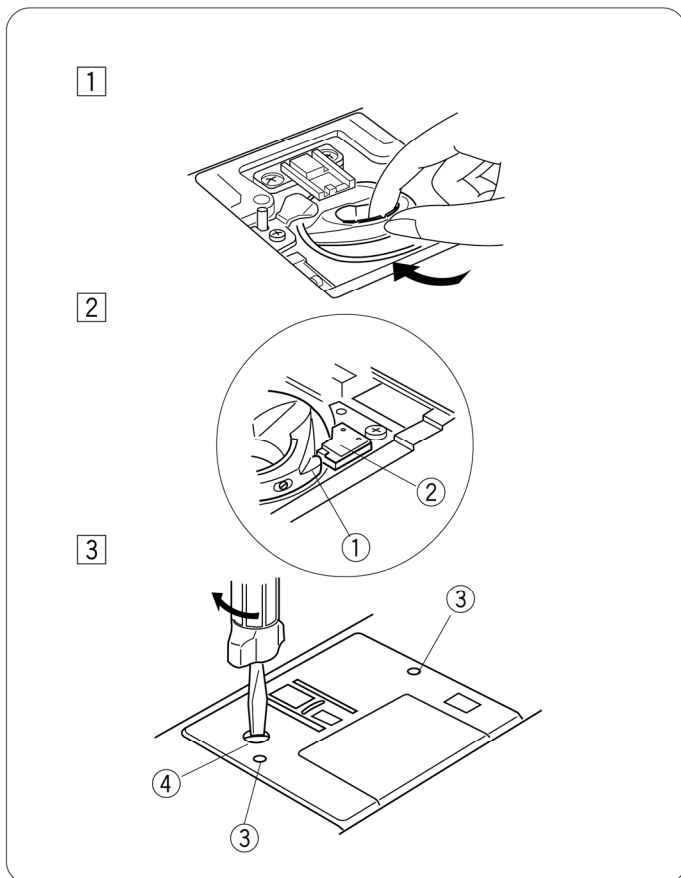
④ Ząbki

5. Wyrzeć wnętrze chwytacza przy pomocy miękkiej, suchej szmatki.

⑤ Chwytacz

Uwaga:
Można również użyć odkurzacza





Zakładanie bębna

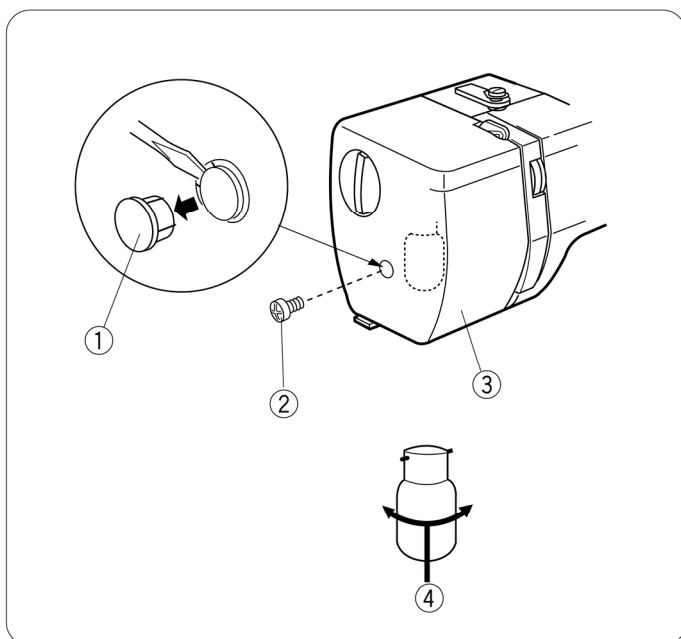
1. Umieścić bębenek w chwytaczu

2. Sprawdzić czy wycięcie w bębnie znajduje się na właściwym miejscu obok stopera bębna

- ① Wycięcie stopera bębna
- ② Stoper bębna

3. Założyć bębenek. Założyć płytkę ściogową tak, aby trzpienie weszły w otwory. Dokręcić śrubę, używając w tym celu śrubokręta.

- ③ Otwory
- ④ Śruba



Wymiana żarówki

! Uwaga:

Przed przystąpieniem do wymiany żarówki należy wyłączyć maszynę z sieci i poczekać aż żarówka wystygnie.

Zdjąć zaślepkę oraz śrubę i pociągnąć za pokrywę boczną.

- ① Zaślepka
- ② Śruba
- ③ Pokrywa

Wykręcić żarówkę, obracając ją w kierunku przeciwnym do ruchu wskazówek zegara. Wkręcić nową żarówkę, obracając ją w kierunku zgodnym z ruchem wskazówek zegara

- ④ Żarówka

Czyścić maszynę miękką szmatką. Nie używaj chemicznych rozpuszczalników!

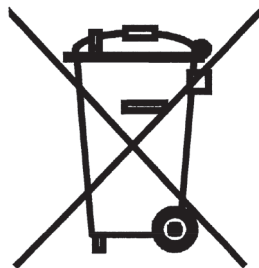
Maszynę przechowuj w chłodnym i suchym miejscu.

Nie należy trzymać maszyny w miejscu o dużej wilgotności powietrza, blisko grzejnika lub w miejscu nasłonecznionym!

Błąd	Przyczyna	Strona
Zrywanie nici górnej	<ol style="list-style-type: none"> 1. Igła została niewłaściwie nawleczone 2. Naprężenie nici górnej jest zbyt duże 3. Igła jest wykrzywiona lub stępiona 4. Igła została niewłaściwie założona 5. Nić górna i dolna nie zostały przeciągnięte do tyłu i nie zostały prawidłowo umieszczone pod stopką na początku szwu 6. Po zakończeniu szycia materiał nie został przeciągnięty do tyłu 7. Grubość nici jest niewłaściwie dobrana do igły 	14
Zrywanie nici bębena	<ol style="list-style-type: none"> 1. Nić dolna nie jest prawidłowo założona 2. Nagromadzenie zanieczyszczeń w bębnie 3. Bębenek został uszkodzony i nie obraca się prawidłowo 4. Nić dolna nie jest prawidłowo nawinięta na szpuleczkę 	13
Igła łamie się	<ol style="list-style-type: none"> 1. Igła została źle zamocowana 2. Igła jest wykrzywiona lub stępiona 3. Śruba mocująca igłę nie jest wystarczająco dokręcona 4. Stopka nie została prawidłowo dobrana 5. Po zakończeniu szycia tkanina nie została przeciągnięta do tyłu 6. Igła jest zbyt cienka w stosunku do tkaniny 	10
Niść od igły tworzy pętelki	<ol style="list-style-type: none"> 1. Naprężenie nici górnej jest zbyt słabe 2. Igła jest zbyt gruba lub zbyt cienka w stosunku do gatunku tkaniny 	19
Występują nieregularności ściegu	<ol style="list-style-type: none"> 1. Igła jest niewłaściwie zamocowana 2. Igła jest wykrzywiona lub stępiona 3. Igła i / lub nici nie są dostosowane do gatunku tkaniny 4. Użyto niewłaściwej igły (niebieska końcówka) do przesywania tkanin elastycznych lub delikatnych i syntetycznych 5. Nić górna została założona nieprawidłowo 6. Użyto igły złej jakości 	10
Ścieg marszczy się	<ol style="list-style-type: none"> 1. Naprężenie nici górnej jest zbyt duże 2. Nić została założona nieprawidłowo 3. Igła jest zbyt gruba w stosunku do przesywanej tkaniny 4. Wybrano zbyt długi ścieg * Tkaniny cienkie należy podkleić 	19
Tkanina jest przesuwana w sposób nieregularny	<ol style="list-style-type: none"> 1. W ząbkach znajdują się zanieczyszczenia 2. Ścieg jest zbyt krótki 3. Ząbki nie zostały włączone 4. Niewłaściwie ustawiony docisk stopki 	43 8
Maszyna nie działa	<ol style="list-style-type: none"> 1. Maszyna nie została podłączona do sieci 2. Nić zacięła się w bębnie 3. Koło napędowe zostało ustawione w pozycji nawijania 	7
Ścieg jest zdeformowany	<ol style="list-style-type: none"> 1. Niewłaściwe ustawienie ściegu 	19
Dziurka została źle obrzucona	<ol style="list-style-type: none"> 1. Gęstość ściegu nie odpowiada grubości tkaniny 2. Elastyczna tkanina nie została podklejona 	26-31
Maszyna pracuje głośno i w sposób nieprawidłowy	<ol style="list-style-type: none"> 1. Nici blokują mechanizm chwytacza 2. Ząbki są zanieczyszczone resztkami tkaniny 	43
Poszczególne warstwy tkaniny przesuwają się	<ol style="list-style-type: none"> 1. Docisk stopki nie został ustawiony prawidłowo 	8

DO RECYKLIKU!

NIE WYRZUCAĆ!



Jesteśmy oddani sprawie ochrony środowiska. Projektując coraz lepiej nasze produkty i rozwijając metody ich produkcji, minimalizujemy wpływ naszych produktów na środowisko naturalne.

Gdy okres eksploatacji produktu zakończy się, pozbycie się go musi nastąpić w sposób odpowiedzialny, metodą nieszkodliwą dla środowiska naturalnego.

Symbol przekreślonego kontenera na śmieci pokazany powyżej oraz umieszczony na tabliczkach znamionowych produktów, oznacza, że dany produkt objęty jest dyrektywą Unii Europejskiej odnoszącą się do „Zużytych Urządzeń Elektrycznych i Elektronicznych” (j.ang.: WEEE), podlega też dyrektywie o „Ograniczeniach W Wykorzystaniu Niektórych Niebezpiecznych Substancji Będących Składnikami Urządzeń Elektrycznych i Elektronicznych” (j.ang.: ROHS) i nie powinien być wyrzucany razem ze śmieciami domowymi.

Po zakończeniu okresu eksploatacji produktu należy upewnić się, że pozbycie się tegoż produktu nastąpi w zgodzie z prawem i regulacjami obowiązującymi w danym kraju oraz w zgodzie z lokalnymi rozporządzeniami w tej mierze, co więcej, że przy sortowaniu, urządzenie zostanie sklasyfikowane jako Kategoria 2: „Małe urządzenia użytku domowego” (j.ang.„WEEE”). Pozbycie się produktu w sposób niezgodny z powyższymi wymogami, spowodować może pociągnięcie do odpowiedzialności na mocy prawa danego kraju lub na mocy regulacji lokalnych.

Należy zatem sprawdzić w Internecie uregulowania dotyczące prawidłowego sposobu pozbywania się naszych produktów lub skonsultować się w tym temacie z kompetentnymi organami państwowymi lub instytucjami lokalnymi, także odnośnie systemów ich gromadzenia oraz lokalizacji punktów zajmujących się ich recyklingiem. Jeżeli zakupicie Państwo produkt bezpośrednio od nas, przyjmujemy od Państwa wasz stary produkt, bez względu na markę tegoż produktu, z tym jednak zastrzeżeniem, że odbierany produkt podobny jest do produktu sprzedanego.

Jako klienci indywidualni możecie Państwo wywierać pozytywny wpływ na ponowne wykorzystanie, recykling oraz inne formy odzysku zużytych urządzeń elektrycznych i elektronicznych (j.ang.:WEEE). W rezultacie, wykorzystanie składowisk odpadów ulegnie ograniczeniu, zminimalizowany będzie również wpływ używanego przez was produktu na środowisko naturalne.

Niebezpieczne substancje znajdujące się w składzie urządzeń elektrycznych i elektronicznych mogą wywierać szkodliwy wpływ na ludzkie zdrowie oraz na środowisko naturalne.

(Informacja zgodna z dyrektywą Unii Europejskiej 2002/96/EC i EN50419)

NOTATKI